

Рынок долговых инструментов

9 августа 2005 г.

Ежедневный бюллетень

Основные индикаторы финансового рынка *

Показатель	Значение	Изменение	
		за день	за неделю
Рынок акций			
Индекс Dow Jones	10536.93	-0.20%	-0.81%
Индекс РТС	810	0.84%	3.53%
Валютный рынок			
Курс доллара ЦБ РФ, руб.	28.4355	0.065%	-0.558%
Курс доллара ЕТС "сегодня", руб.	28.4165	-	-0.580%
Курс доллара ЕТС "завтра", руб.	28.4135	-	-0.582%
Объем \$ "сегодня" ЕТС, млн. \$	475.924	-	-46.493
Объем \$ "завтра" ЕТС, млн. \$	1129.897	-	595.565
Доллар / Евро	1.28695	0.09%	-0.42%
Иена / Доллар	108.695	0.45%	1.13%
Швейц.франк / Доллар	1.20585	-0.04%	0.55%
Денежный рынок			
Остатки на К/С по России, млн. руб.	251 000	-4.89%	-6.86%
Остатки на К/С по Москве, млн. руб.	163 600	-5.87%	-11.14%
Остатки на Д/С в ЦБ РФ, млн. руб.	63 300	1.44%	109.60%
Сальдо операций ЦБ РФ, млн. руб.	12 600	-6400.00%	-151.43%
Ставки рынка МБК			
MIBOR "overnight"	2.21	0.29	-2.65
MIBOR 7 дней	3.24	0.22	-1.67
MIBOR 30 дней	4.82	0.12	-0.66
MIBOR 90 дней	6.21	-0.03	-0.24
MIBOR 180 дней	7.30	-0.03	-0.12
MIBOR 1 год	8.39	-0.04	-0.11
Аукцион обратного РЕПО ЦБ РФ			
Средневзв-я ставка, % годовых	3.70	-	0.10
Ставка отсеечения, % годовых	3.70	-	0.10
Аукцион прямого РЕПО ЦБ РФ			
11:00. Объем сделок, млн. руб.	-	-	-
Средневзвешенная ставка, % годовых	-	-	-
15:00. Объем сделок, млн. руб.	60.02	-	-
Средневзвешенная ставка, % годовых	6.10	-	-
Товарные рынки			
Нефть Brent, \$/bbl	62.95	2.91%	2.64%
Нефть Urals, \$/bbl	58.00	3.26%	-4.61%
Золото, \$/Oz	436.85	-0.15%	1.28%
Платина, \$/Oz	899.00	-1.10%	-0.22%
Международные рынки капитала, % годовых			
LIBOR USD 1 М	3.5700	0.0100	0.0362
LIBOR USD 3 М	3.7600	0.0100	0.0500
LIBOR USD 6 М	4.0031	0.0244	0.0525
LIBOR USD 12М	4.2863	0.0562	0.0663
LIBOR EUR 1 М	2.1148	0.0026	0.0027
LIBOR EUR 3 М	2.1329	0.0020	0.0040
LIBOR EUR 6 М	2.1656	0.0029	0.0068
LIBOR EUR 12 М	2.2550	0.0136	0.0330
Гособлигации США			
2 года	4.1580	0.0510	0.1180
5 лет	4.2810	0.0490	0.1230
10 лет	4.4270	0.0370	0.1030
30 лет	4.5960	0.0110	0.0820

* - Здесь и далее все данные приведены по итогам предыдущего торгового дня

В этом выпуске:

Конъюнктура рынка

В понедельник на рублевом долговом рынке наблюдалось снижение активности на фоне отсутствия единой тенденции в движении цен. При этом снижение цен было зафиксировано в наиболее долгосрочных облигациях в результате фиксации прибыли со стороны отдельных инвесторов. Однако по наиболее ликвидным выпускам снижение цен не превысило 0,2-0,5 п.п. В тоже продолжающийся рост цен на рынке ОФЗ-АД был основной причиной сохранения положительного движения по облигациям Газпрома. Не исключено, что сегодня фиксация прибыли со стороны отдельных инвесторов может продолжиться, однако вряд ли это будет сопровождаться большими оборотами. Поддержкой рынку рублевых облигация будет сохранение ставок МБК на низком уровне и стабилизация курса рубля. А снижение цен по отдельным бумагам следует рассматривать как хорошую возможность для "входа" в рынок. На вторичном рынке наиболее привлекательными в настоящее время остаются, по нашим оценкам, облигации второго и третьего эшелонов.

.....Подробнее см. стр. 2

Новости долгового рынка

"Сатурн-Инвест" выплатил 40 млн. рублей по 4-му купону облигаций 1-й серии
ОАО "Алтайэнерго" погасило облигации 1-го выпуска общим объемом 600 млн руб и выплатило последний купон в размере 27,219 млн рублей
Цены на облигации США пошатнулись после выхода сильного отчета о рынке труда
Уралсвязьинформ выплатил 12-й купон и погасил облигации 2-й серии

.....Подробнее см. стр. 3

•Календарь долгового рынка 3

•Индексы долгового рынка ГК "РЕГИОН" 4-5

Основные индикаторы долговых рынков:

• Рынок корпоративные облигации 6-8

• Рынок муниципальных облигаций 9

• Кривые доходности облигаций 10

• Рынок векселей 11-12

• Рынок ОФЗ 13

• Рынок ОВВЗ и еврооблигации 14

• Группа компаний "РЕГИОН" 15

Конъюнктура рынка

Валютный и денежный рынок

В понедельник средневзвешенный курс доллара на торгах на ММВБ практически не изменился, однако на закрытие торгов доллар снизился до 28,39-28,4 руб./доллар после ослабления доллара против евро на международном рынке, которое произошло после выхода положительных статданных по британской экономике. Суммарный оборот торгов по доллару снизился и составил более 1,6 млрд. долларов. Суммарные остатки денежных средств на корсчетах и депозитных счетах Банка России незначительно снизились и составили более 314 млрд. рублей, правда, Банк России предоставил коммерческим банкам дополнительную рублевую ликвидность на сумму 12,6 млрд. рублей. В результате спрос на рубли несколько вырос в начале дня, что привело к повышению ставок "overnight" на рынке МБК до 2,0-2,5% и 2,5-3,0% годовых для крупных и средних банков соответственно. Но уже к середине дня максимальный уровень опустился до 1,5-2,5% годовых соответственно.

Долговой рынок

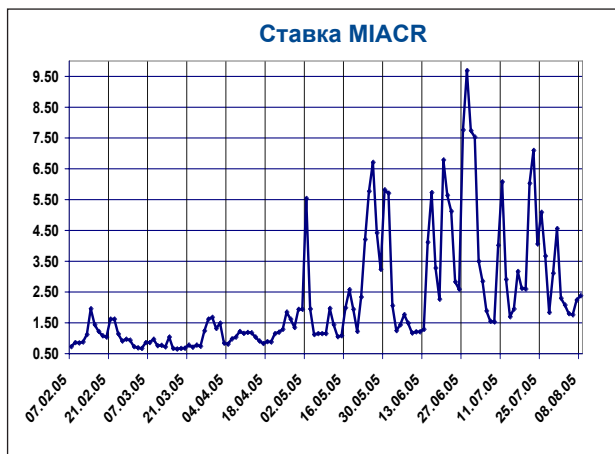
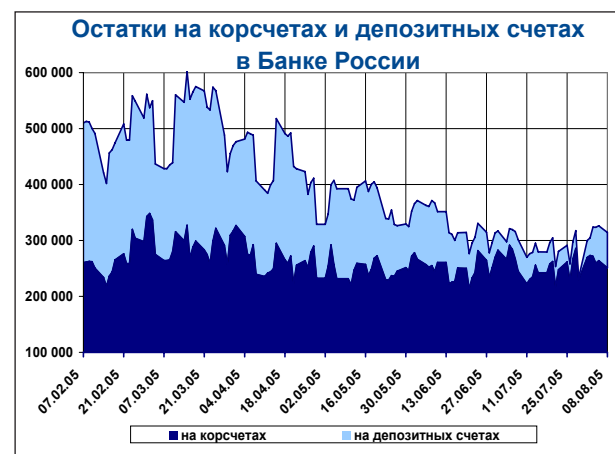
Активность на вторичном рынке ОФЗ-ОБР в понедельник несколько снизилась на фоне сохранения положительной динамики цен. Оборот по ОФЗ-ОБР составил около 974,7 млн. рублей, а цены облигаций выросли в среднем в пределах 0,01-0,1 п.п. При этом наибольшие обороты наблюдались по выпуску 27025 с погашением в июне 2007 года, на долю которых пришлось более 33%. Кроме того, около 15% пришлось на выпуск 46014 с погашением в августе 2018 года, аукцион по размещению дополнительного транша на сумму 4,5 млрд. рублей которого проведет Минфин РФ 10 августа. Исключением стал самый долгосрочный выпуск 46018 цена которого снизилась на 0,017 п.п., а доходность сохранилась на прежнем уровне 8,24% годовых. Сегодня основной интерес инвесторов будет проявлен к первичному размещению, где в последнее время Минфин предоставляет премию его участникам.

На вторичных торгах муниципальными облигациями на ФБ ММВБ объем сделок снизился по сравнению с предыдущим днем и составил около 264,75 млн. руб. (в РПС - около 0,828 млрд. рублей) на фоне снижения цен большей части выпусков. При этом на долю подешевевших бумаг пришлось около 62%, среди которых наибольшие обороты были зафиксированы по облигациям: Москва-область-5 (21,7 млн. руб., -0,49 п.п.), Самара03-1 (17,6 млн. руб., -0,59 п.п.). Наибольшее снижение цен наблюдалось по долгосрочным выпускам Ленинградской, Волгоградской и Нижегородской областей. Среди подорожавших бумаг наибольший оборот был зафиксирован по облигациям Москва-41 (54,8 млн. руб., +0,08 п.п.), Казань-1 (19,78 млн. руб., +0,14 п.п.).

На вторичных торгах корпоративными облигациями на ФБ ММВБ объем сделок снизился по сравнению с предыдущим днем и составил около 561,8 млн. руб. (в РПС - более 3,28 млрд. рублей) на фоне отсутствия единой тенденции в движении цен. При этом на долю подешевевших бумаг пришлось около 40%, среди которых наибольшие обороты наблюдались по облигациям: ЦТК-4 (42,9 млн. руб., -0,21 п.п.), УРСИ-6 (17,09 млн. руб., -0,03 п.п.). Среди подорожавших бумаг наибольшие обороты были зафиксированы по облигациям: ЕБРР-1(129,8 млн. руб., +0,01 п.п.), Газпром-4 (31,1 млн. руб., +0,03 п.п.), Газпром-3 (18,7 млн. руб., +0,18 п.п.), Сатурн-Инвест (16,7 млн. руб., +1,14 п.п.).

Выводы и рекомендации

В понедельник на рублевом долговом рынке наблюдалось снижение активности на фоне отсутствия единой тенденции в движении цен. При этом снижение цен было зафиксировано в наиболее долгосрочных облигациях в результате фиксации прибыли со стороны отдельных инвесторов. Однако по наиболее ликвидным выпускам снижение цен не превысило 0,2-0,5 п.п. В тоже продолжающийся рост цен на рынке ОФЗ-АД был основной причиной сохранения положительного движения по облигациям Газпрома. Не исключено, что сегодня фиксация прибыли со стороны отдельных инвесторов может продолжиться, однако вряд ли это будет сопровождаться большими оборотами. Поддержкой рынку рублевых облигация будет сохранение ставок МБК на низком уровне и стабилизация курса рубля. А снижение цен по отдельным бумагам следует рассматривать как хорошую возможность для "входа" в рынок. На вторичном рынке наиболее привлекательными в настоящее время остаются, по нашим оценкам, облигации второго и третьего эшелонов.



Новости долгового рынка

ООО "Сатурн-Инвест" в пятницу выплатило 40,11 млн. рублей в счет погашения четвертого купона трехлетних облигаций первой серии. Как говорится в официальном сообщении компании, выплата на одну облигацию номиналом 1 тыс. рублей составила 80 рублей 22 копейки, процентная ставка - 16% годовых. Всего бумаги имеют шесть полугодовых купонов с фиксированными процентными ставками на каждый год обращения: в первый год - 17% годовых, во второй - 16% годовых и в третий - 15% годовых. При погашении следующего купона, которое состоится 3 февраля 2006 года, на каждую бумагу будет выплачено 74 рубля 79 копеек из расчета процентной ставки 15% годовых. Объем выпуска по номиналу составил 500 млн. рублей. Размещение облигаций проходило по закрытой подписке на ММВБ 6 августа 2003 года. Приобретателями бумаг стали Банк Москвы, Ярославская финансовая инвестиционная компания, ООО "Русские фонды", АКБ "Северо-Восточный альянс", АКБ "Югра", Межтопэнергобанк. Организатором выпуска облигаций выступил Банк Москвы. Погашение облигаций состоится 5 августа 2006 года. Поручитель выпуска - ОАО НПО "Сатурн" (г.Рыбинск, Ярославская область) - один из ведущих российских разработчиков и производителей газотурбинной техники авиационного и промышленного применения.

ОАО "Алтайэнерго" погасило сегодня облигации 1-го выпуска общим объемом 600 млн руб и выплатило последний купон в размере 27,219 млн руб, ставка купона - 18 проц годовых. Об этом ПРАЙМ-ТАСС сообщили в НП "Национальный депозитарный центр" /НДЦ/, которое является платежным агентом эмитента. В частности, эмитент погасил 599,953 тыс шт облигаций, находящихся на сегодняшний день в обращении. Ранее, по словам представителя НДЦ, "Алтайэнерго" досрочно погасило небольшую часть выпуска. Купонный доход на одну облигацию номиналом 1 тыс руб составил 45,37 руб. Как ранее сообщил ПРАЙМ-ТАСС, ОАО "Алтайэнерго" выплатило 6-й купон по облигациям 1-го выпуска 4 февраля 2005 г с задержкой на один день. Как сообщила тогда компания, причиной задержки выплаты послужило то, что средства не были перечислены в НДЦ по независящим от эмитента "причинам технического характера". Деньги, которые компания должна была перевести в московский банк, фактически остались в Барнауле, поскольку из-за сильных морозов в местном банке какое-то время отсутствовало электричество. Перебои со светом были вызваны сильными морозами /в Барнауле ниже -30/. ОАО "Алтайэнерго" полностью разместило 6 августа 2003 г на ММВБ и СМВБ выпуск облигаций на сумму 600 млн руб. Облигации на сумму 500 млн руб были размещены 5 августа на ММВБ в ходе аукциона, оставшиеся облигации на сумму 100 млн руб были размещены на Сибирской межбанковской валютной бирже. Ставка купона на первый год обращения облигаций составила 17,5 проц годовых. Ставка купона на второй год обращения составляет 18 проц годовых. Купонный период - 3 месяца, количество купонов - 8. Срок обращения облигаций - 2 года. Облигации размещались по номинальной стоимости.

Цены на облигации США пошатнулись после выхода сильного отчета о рынке труда. Очередное свидетельство экономического роста приводит к падению цен облигаций и росту курса доллара. Цены на государственные облигации США в пятницу упали. Трейдеры восприняли превысившие прогнозы данные рынка труда как признак экономического роста, а также того, что ФРС продолжит повышение ставки. 10-летние казначейские облигации упали на 18/32 до 97-28/32; доходность выросла с 4,32% до 4,39%. 30-летние облигации понизились на 29/32 до 111-28/32; доходность выросла с 4,52% до 4,58%. 5-летние облигации упали на 12/32, с доходностью в 4,23%. 2-летние бумаги упали на три пункта, с доходностью в 4,10% Доходность 2-летних облигаций не превышала 4% в течение последних двух лет. Министерство Труда сообщило, что в июле количество новых рабочих мест составило 207 тыс., по сравнению с 166 тыс. В июне. Уровень безработицы остался на прежнем уровне в 5%. Согласно опросу экономистов, проведенному агентством Briefing.com, прогнозы соответствовали 180 тыс., по сравнению с 146 тыс. в июне, с показателем безработицы на уровне 5%. По данным агентства Reuters, прогнозы колебались между 118 и 250 тыс. новых рабочих мест. Ряд сильных экономических отчетов, поступивших за последние две недели, настроил рынок на повышение ставки еще на четверть пункта на каждом заседании Комиссии ФРС в обозримом будущем. Инфляция негативно отражается на облигациях, так как понижает стоимость инвестиций с фиксированной доходностью. При этом, рост учетной ставки обычно способствует росту курса доллара, так как делает номинированные в долларах бумаги более привлекательными для иностранных инвесторов.

ОАО "Уралсвязьинформ" в понедельник погасило облигации 2-й серии общим объемом 1 млрд. рублей и выплатило 43,15 млн. рублей в счет погашения 12-го купона этих ценных бумаг, размещенных в августе 2002 года, сообщили "Интерфаксу" в департаменте ценных бумаг "Уралсвязьинформа". Облигации погашены по номинальной стоимости - 1 тыс. рублей, объем выплат в счет погашения 12-го купона на 1 облигацию составил 43,15 рубля. Срок обращения облигаций составлял 1080 дней. Ценные бумаги имели 12 ежеквартальных купонов с доходностью 17,5% годовых. Соорганизаторами размещения облигационного займа выступили ИГ "Ренессанс Капитал" и Вэб-инвест банк. Координатором проекта является ОАО "Связьинвест". "Уралсвязьинформ" является крупнейшим оператором фиксированной и мобильной связи (с учетом дочерних предприятий) в Уральском регионе. Компания была создана в ходе реорганизации холдинга "Связьинвест" в результате объединения операторов связи в Пермской, Челябинской, Свердловской, Тюменской, Курганской областях, Ханты-Мансийском и Ямало-Ненецком автономных округах. АО "Связьинвест" по данным на 31 декабря 2004 года принадлежит 41,4% уставного капитала (51,4% обыкновенных акций) АО "Уралсвязьинформ", физическим лицам - 8,2% (4,4%), менеджменту компании - 5,2% (6,2%), РФФИ - 4,7% (5,8%), институциональным инвесторам - 28% (19,4%), доля акций, конвертированных в ADR - 12,5% (12,8%).

Календарь

Дата	Событие	Субъект	Комментарий
09.08.2005	Окончание подачи заявок на offerту	ВИНАП-ИНВЕСТ,1	Дата выплаты-22.04.2005
09.08.2005	Составление списка *для выплаты купона	Газпром,4	Дата выплаты-17.08.2005
09.08.2005	Составление списка *для выплаты купона	ИНТЕКО,1	Дата выплаты-18.08.2005
09.08.2005	Составление списка *для выплаты купона	ЦентрТелеком,4	Дата выплаты-18.08.2005
10.08.2005	Акцизы	МНС РФ	2 621 млн. руб. Ориентировочно
10.08.2005	Выплата купона	ЮТК,2	Сумма выплат-89.754 млн.руб.
10.08.2005	Выплата купона	Минфин РФ	ОФЗ - ФД-27020. Сумма выплат-526.592 млн.руб.
10.08.2005	Выплата купона	Минфин РФ	ОФЗ - ФД-27020. Сумма выплат-526.592 млн.руб.
10.08.2005	Налог на прибыль организаций с доходов, полученных по ГЦБ	МНС РФ	510 млн. руб. Ориентировочно
10.08.2005	Составление списка *для выплаты купона	САН Интербрю Финанс,1	Дата выплаты-16.08.2005
10.08.2005	Составление списка *для выплаты купона	Москва,27043	
10.08.2005	Составление списка *для выплаты купона	Саха (Якутия),25006	
11.08.2005	Выплата купона	Кристал Финанс,1	Сумма выплат-29.918 млн.руб.
11.08.2005	Оферта	Кристал Финанс,1	Объём выпуска-500 млн.руб. Цена выкупа-98.65%.
11.08.2005	Составление списка *для выплаты купона	СУЭК,2	Дата выплаты-18.08.2005
12.08.2005	Выплата купона	Праймери Дон,1	Сумма выплат-33.658 млн.руб.
12.08.2005	Выплата купона и погашение	Чувашия,24002	Сумма выплат - 293.621 млн.руб.
12.08.2005	Составление списка *для выплаты купона	Центральный телеграф,1	Дата выплаты-23.08.2005
12.08.2005	Составление списка *для выплаты купона	АЦБК-Инвест,2	Дата выплаты-23.08.2005
12.08.2005	Составление списка *для выплаты купона	ПИК,5	Дата выплаты-23.08.2005
12.08.2005	Составление списка *для выплаты купона	Московская обл.,25003	
12.08.2005	Составление списка *для выплаты купона	Москва,25031	
15.08.2005	Акцизы	МНС РФ	2 621 млн. руб. Ориентировочно
15.08.2005	Выплата купона	Таттелеком,3	Сумма выплат-17.625 млн.руб.
15.08.2005	Выплата купона	Салаватнефтеоргсинтез,1	Сумма выплат-20.942 млн.руб.
15.08.2005	Выплата купона	Росбанк,1	Сумма выплат-139.131 млн.руб.

Индексы долгового рынка ИК "РЕГИОН"

Индексы возврата на инвестиции

	Значение	Изменение %							Номинальный объем (тыс. руб)
		1 день	1 неделя	1 месяц	квартал	полгода	год	YTD*	
Корпоративные и банковские облигации									
Общий	148.48	0.01	0.36	1.24	2.75	5.81	14.60	7.45	285 243
1-ый Эшелон	142.52	0.07	0.26	1.05	1.46	3.37	9.73	4.23	66 720
2-ой Эшелон	147.82	-0.07	0.32	1.23	2.76	6.04	14.50	7.76	128 828
3-ий Эшелон	151.48	0.12	0.59	1.39	4.00	7.44	18.79	9.55	67 650
Банки и ФК	142.70	0.08	0.26	0.90	2.65	6.25	13.53	7.35	43 545
Телекомы	152.39	0.05	0.42	1.53	3.37	7.51	17.09	9.58	46 753
Нефть и Газ	142.20	0.14	0.32	0.96	1.45	3.48	11.04	4.54	35 600
Металлургия	140.85	-0.44	0.23	1.11	2.32	4.49	12.63	5.84	29 100
Машиностроение	149.05	0.01	0.39	1.20	2.77	6.87	15.98	8.90	22 050
Лёгкая и Пищевая	145.99	0.09	0.80	1.40	2.86	6.24	16.71	8.40	20 880
Химия и Нефтехимия	151.94	0.04	0.40	1.47	3.22	6.52	14.97	7.96	11 850
Энергетика	147.47	0.04	0.31	1.51	3.34	5.34	14.98	7.07	14 400

Муниципальные облигации

Общий	177.26	-0.08	0.32	1.42	3.10	6.48	14.74	8.22	142 955
Москва	164.55	-0.00	0.14	0.85	2.06	4.63	10.54	5.70	70 000
кроме Москвы	199.02	-0.16	0.48	1.97	4.12	8.46	19.55	11.01	72 955

Федеральные облигации

ОФЗ	2 564.63	0.06	0.72	1.45	2.90	4.55	8.75	5.23	399 722
-----	----------	------	------	------	------	------	------	------	---------

Ценовые индексы

	Значение	Изменение %							Объем торгов (тыс. руб)
		1 день	1 неделя	1 месяц	квартал	полгода	год	YTD*	
Корпоративные и банковские облигации									
Общий	107.07	-0.08	0.16	0.34	0.23	0.64	2.68	0.95	468 453
1-ый Эшелон	107.80	0.00	0.10	0.31	-0.06	-0.09	0.68	-0.35	200 846
2-ой Эшелон	106.28	-0.16	0.13	0.35	0.12	0.85	2.76	1.27	134 347
3-ий Эшелон	103.88	0.02	0.37	0.35	0.77	0.82	4.08	1.37	133 260
Банки и ФК	103.55	0.01	0.09	0.12	0.13	0.61	2.06	0.56	154 654
Телекомы	109.90	-0.04	0.22	0.60	0.59	1.64	4.02	2.28	85 526
Нефть и Газ	107.57	0.06	0.13	0.11	0.33	-0.07	1.62	-0.16	22 771
Металлургия	104.41	-0.54	0.05	0.28	-0.04	0.20	2.33	0.36	7 578
Машиностроение	104.70	-0.09	0.15	0.14	-0.31	0.89	2.60	1.45	44 186
Лёгкая и Пищевая	102.06	-0.01	0.57	0.39	0.05	0.85	3.39	1.46	31 240
Химия и Нефтехимия	105.11	-0.05	0.20	0.56	0.36	0.75	1.86	0.74	14 183
Энергетика	105.36	-0.04	0.11	0.60	0.45	-0.15	2.34	0.16	14 117

Муниципальные облигации

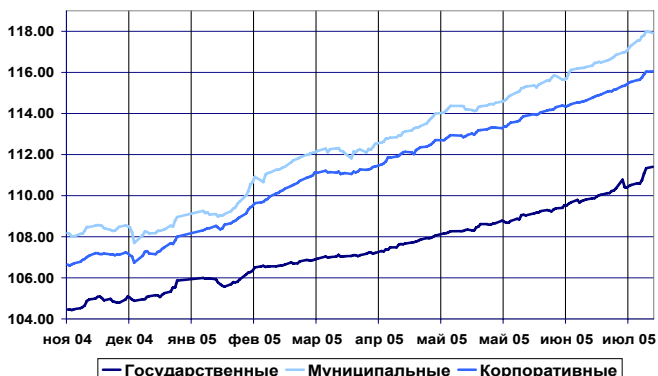
Общий	112.46	-0.17	0.12	0.56	0.44	1.19	3.31	1.68	264 751
Москва	106.22	-0.09	-0.05	0.01	-0.48	-0.36	-0.09	-0.46	80 777
кроме Москвы	121.49	-0.25	0.29	1.09	1.34	2.82	7.19	4.03	183 974

Федеральные облигации

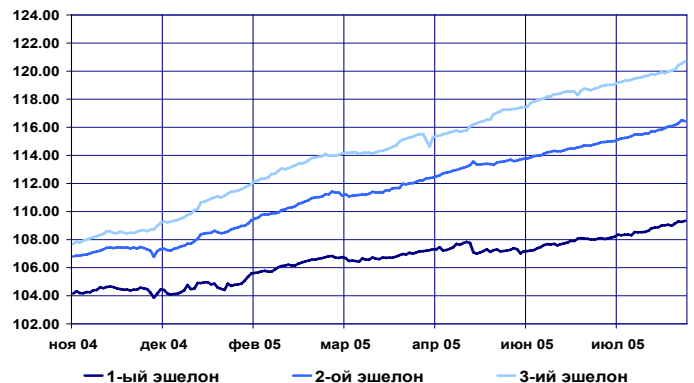
ОФЗ	407.52	0.05	0.60	0.68	0.57	-0.22	-1.11	-0.48	948 767 820
-----	--------	------	------	------	------	-------	-------	-------	-------------

к 1 января 2005 г

Индексы возврата на инвестиции рублевых облигаций



Индексы возврата на инвестиции корпоративных облигаций



Индексы доходности корпоративных облигаций

Индексы доходности корпоративных облигаций

Срок	Значение, % годовых	Изменение индекса, п.п.		
		за день	за неделю	за месяц
1 мес.	7.52	0.30	1.75	0.99
3 мес.	7.13	-0.13	-0.37	-0.34
6 мес.	8.76	0.28	0.13	0.44
12 мес.	9.47	-0.11	-0.23	-0.44
> 14 мес.	8.41	-0.02	-0.08	-0.19

Объем в обращении выпусков,

входящих в индексы, млн. руб. **236 265**

Оборот биржевых торгов, тыс. руб. **561 772**

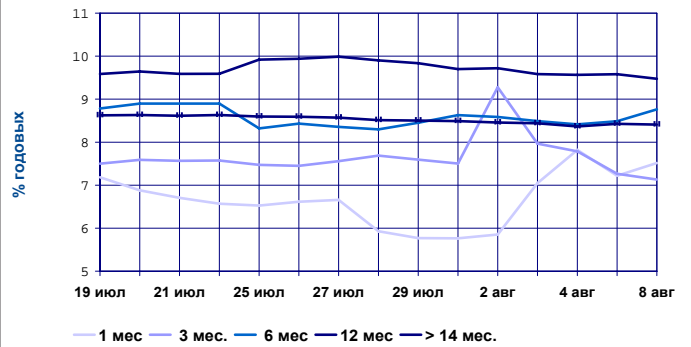
Отраслевые индексы доходности

Отрасль	Знач.инд, % годовых	Изменение индекса, п.п.			Дюрация, дни
		за день	за неделю	за месяц	
Банки и ФК	7.88	0.04	-0.07	-0.06	437
Телекомы	7.10	0.00	-0.09	-0.22	552
Нефть и Газ	6.77	-0.11	-0.17	-0.31	502
Металлургия	8.15	0.35	0.51	0.24	478
Машиностроение	8.89	-0.36	-0.13	-0.26	221
Легкая и пищевая	9.34	-0.08	-0.58	-0.66	345
Химия и Нефтехимия	6.38	-0.59	-1.17	-1.55	487
Энергетика	8.73	0.12	-0.36	-0.64	620
Итого:	7.73	-0.01	-0.14	-0.28	462

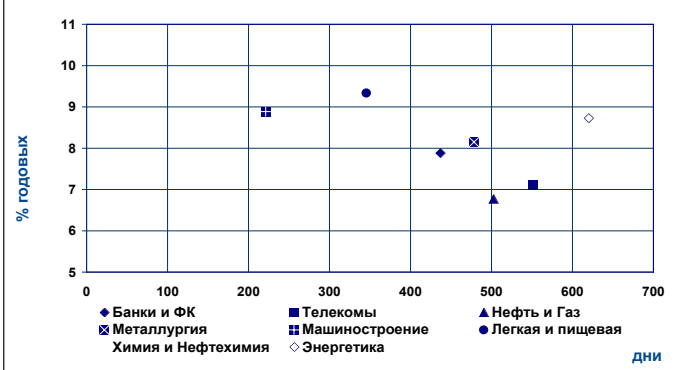
Индексы доходности корпоративных облигаций по эшелонам

Срок	Значение, % годовых	Изменение индекса, п.п.		
		за 1 день	за 1 неделю	за месяц
1-ый Эшелон	6.18	-0.07	-0.10	-0.54
2-ой Эшелон	9.06	0.06	-0.03	-0.18
3-ий Эшелон	11.51	-0.04	-0.41	-0.30

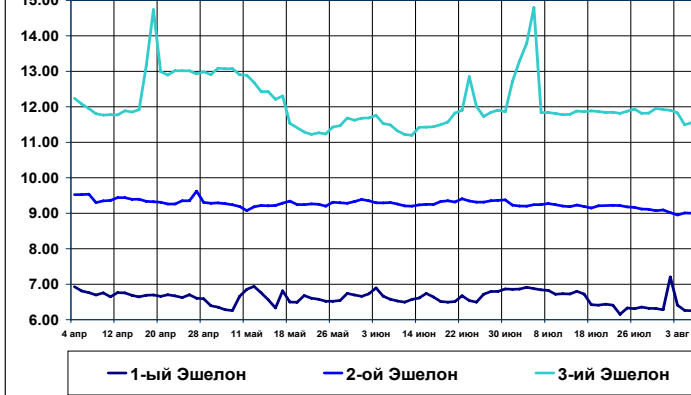
Динамика индексов корпоративных облигаций



Отраслевые индексы доходности облигаций



Динамика индексов доходности по эшелонам



Основные индикаторы корпоративных облигаций

Наименование эмитента	Выпуск	Котировки,		Средневзв. Цена, %	Изменение НКД, %	Дюрация, дни	Доходность к погашению, %	Дюрация, к	Доходность к оферте, %	Объем сделок, тыс. руб.				
		% от номинала	спрос							предл.	сумм. биржевой	РПС ММВБ		
Абсолют Банк	1	500	99.50	100.50	-	0.536	248	11.18						
Автобан-Инвест	1	250	100.50	100.70	100.63	-0.17	1.730	15.58	*	50	10.04	218		
АвтоВАЗ	2	3 000	100.16	100.40	100.11	-0.58	5.109	11.02	*	11	-2.36	501	36 659	
Адамант-Финанс	1	500	100.00	100.50	100.41	-0.38	2.318	872	13.34		292	13.83	1 143	
АИЖК	1	1 070	107.20	109.28		2.049	1 037	7.92						
АИЖК	2	1 500	110.25	111.90		0.211	1 352	7.96						
АИЖК	3	2 250	105.25	106.00		0.618	1 223	7.85						157 950
АИЖК	4	900	103.76	105.50		0.167	1 848	7.84						
АК "Самара"	1	350	102.55	102.65	102.65	0.01	6.205	506	12.86				1 673	
АК АЛРОСА	19	3 000	102.16	102.25	102.17	-0.13	4.690	76	5.22				10 217	112 342
АК БАРС Банк	1	500	-	100.30		2.990	232	8.43						
Акрон	1	600	-	101.30	101.20	-0.15	0.221	85	8.18				5 060	
Аладушкин	1	500	103.40	103.50		5.792	512	10.57						
Амтелшинпром	1	600	-	104.20	104.10	-0.10	2.342	137	7.59				1	
АПК "ОГО"	1	1 100	99.85	99.90	99.88	-0.06	4.586	480	16.14		244	16.15	7 462	
Аркада	1	600	100.40	100.65	100.83	100.83	1.638		15.06	*	236	14.67	1 515	
АЦБК-Инвест	1	500	102.00	103.30		2.219	367	10.63						
АЦБК-Инвест	2	500	101.15	101.30	101.08	-0.37	2.457		11.83	*	435	11.15	1 201	7 843
Байкалвестком	1	300	102.60	102.72	102.67	0.04	1.879	612	10.02				4 312	
Балтика	1	1 000	101.01	101.90		1.822	762	7.97						
Балтимор-Нева	1	500	100.35	100.45	100.60	0.00	2.937		16.28	*	25	9.12	15	
Балтимор-Нева	3	800	101.40	101.95		2.585		11.09	*	279	9.22			
Банк Зенит	1	1 000	100.35	100.45		3.190		8.36	*	221	7.87			
Банк Русский Стандарт	2	1 000	104.57	104.80		2.077	298	8.21						
Банк Русский Стандарт	3	2 000	100.00	100.20	100.20	-0.15	5.867		13.19	*	24	9.29	5 010	
Банк Русский Стандарт	4	3 000	100.31	100.45	100.35	-0.01	3.941		9.03	*	205	8.34	502	20 080
Банк СОЮЗ	1	1 000	99.85	100.05		0.291		9.98	*	256	9.92			
Банк Спурт	1	500	100.45	101.00		2.448		10.95	*	99	7.54			
Башинформсвязь	9	150	100.50	101.50		4.104	76	6.44						
Башкирэнерго	1	500	101.00	101.40	101.50	-0.20	8.164	34	3.55				1	
Башкирэнерго	2	500	100.05	101.88		4.832		9.57	*		-27.81			
Вагонмаш	1	300	100.50	101.00	100.68	-0.39	1.701	888	13.63		307	12.59	4 869	490
Вимм-Билль-Данн	1	1 500	102.00	102.29	102.00	-0.17	3.485		7.79	*			1	20 400
ВИНАП-ИНВЕСТ	1	400	100.30	103.99		7.294	337	9.36			-129.35			
ВКМ-Финанс	1	1 000	101.21	101.45	100.75	-0.45	1.713		10.18	*	477	9.31	6 045	27 966
ВМЗ	1	1 000	99.88	101.55		6.534		-8.88						
Волга	1	1 500	98.30	98.50	98.34	-0.11	4.800	522	13.60				332	
ВолгаТелеком	1	1 000	103.10	103.60		3.164	188	6.45						
ВТБ	3	2 000	103.95	104.05	104.00	0.01	2.877	198	6.20				313	72 801
Вымпелком Финанс	РА02	3 000	101.55	101.90		2.251	273	7.42						
Газпром	2	5 000	102.20	102.65		3.875	87	3.84						61 335
Газпром	3	10 000	102.01	102.35	102.23	0.18	0.267	508	6.58				18 709	40 924
Газпром	4	5 000	103.02	103.22	103.24	0.03	3.896	1 362	7.50				31 091	123 846
Газпром	5	5 000	101.50	-	101.80	0.29	2.451	729	6.78				2	456 145
Главмосстрой-Финанс	2	2 000	100.95	101.00	100.77	0.70	2.600		13.11	*	355	12.51	11 200	
ГОТЭК	1	550	100.50	101.60	101.37	-0.21	2.123	291	10.97				8 454	
Группа "ОСТ"	2	1 000	102.51	102.75	102.54	0.04	3.279		12.65	*	185	10.05	431	
Группа ЛСР	1	1 000	100.86	101.09	100.85	-0.25	5.255		14.05	*	230	12.59	2 622	17 163
ГТ-ТЭЦ Энерго	2	1 500	101.35	101.42	101.41	0.02	1.575	307	11.01				3 585	
ГТ-ТЭЦ Энерго	3	1 500	101.31	101.40	101.35	-0.05	3.563		11.76	*	412	11.04	5 068	20 260
Дальсвязь	1	1 000	106.15	107.00	106.00	-0.05	3.370	430	8.52			-9.56	1 060	
Джей-Эф-Си	1	490	100.55	100.74	100.74	0.00	0.859	59	9.24				1 629	3 525
Джей-Эф-Си	2	1 200	102.10	102.35		2.378		12.19	*	120	6.54		59 778	
Дорогобуж	1	900	100.35	102.40	100.97	-0.19	1.465		9.72	*	474	8.16	1 616	
ЕБРР	1	5 000	99.84	99.95	99.90	0.03	0.908		4.10	*			129 867	
Ижмаш-Авто	1	1 200	100.09	100.17	100.19	-0.03	4.966		12.73	*	37	10.29	2 906	5 008
ИК "Элемта"	1	200	101.35	101.40	101.40	-0.10	2.811		13.47	*	190	11.26	155	
ИМПЭКСБАНК	2	1 000	100.67	100.80	100.80	0.01	3.055		10.12	*	251	9.21	504	50 335
Инвестпроект	1	1 000	102.05	102.50		2.426	593	9.43						
Инвестторгбанк	1	300	100.45	-		4.986								
Инком-Лада	1	595	104.70	105.49	102.03	-3.47	2.933		16.69	*	204	13.13	240	
ИНКОМ-Финанс	1	1 250	100.70	101.27		1.601		14.13	*	235	13.52			
ИНПРОМ	1	500	101.20	101.35	101.23	-0.11	3.699		11.99	*	245	10.67	2 000	440
ИНТЕКО	1	1 500	95.00	101.00		5.160	502	10.48						
ИРКУТ	2	1 500	102.01	102.20	102.20	0.04	4.208	86	6.26				1 022	
Искитимцемент	1	200	103.94	104.00	103.99	-0.01	2.117	452	14.27		134	6.14	330	
Ист Лайн Хэндлинг	2	3 000	100.31	100.52	100.35	-0.06	2.350		11.75	*	444	11.43	5 655	2 510
ИТЕРА	1	2 000	101.90	101.95	101.95	-0.03	2.293	744	12.88		292	11.23	10	874
КАМАЗ-ФИНАНС	1	1 200	100.70	101.25	100.70	-0.60	2.965		11.99	*	95	7.20	6	
Камская долина - Ф	1	100	100.50	100.55	100.55	-0.05	2.737		13.75	*	187	13.01	42	
КБ "МИА"	1	376	101.20	102.50	102.50	0.00	0.216		9.47	*			14	
КМБ Банк	1	280	-	104.53	103.00	1.00	4.479	73	0.00				654	

Продолжение таблицы см. на следующей странице

Основные индикаторы корпоративных облигаций (продолжение)

Наименование эмитента	Выпуск	К отировки,		Среднезв. Цена, %	Изменение НКД, среднезв цены п.п.	Дюрация, % дни	Доходность к погашению, %	Дюрация к оферте	Доходность к оферте, %	Объем сделок, тыс. руб.		
		% от номинала								сумм. биржевой	РПС ММВБ	
		спрос	предл.									
Копейка	1 200	101.50	102.70		-	1.282	8.96	*	467	7.87		
Красный Восток-Инвест1	1 500	102.01	102.12	102.04	-0.06	5.199	10.29		190	7.60	5 988	10 205
Куйбышевгазот-инвест	1 600	100.25	100.65	100.25	-0.35	1.307	8.98	*	127	7.30	2 005	
Ленэнерго	1 3 000	100.00	101.50		-	3.061	9.47					
ЛМЗ "Свободный Сокол"	2 600	101.40	103.50	103.50		-	2.747	12.09	*	282	9.11	
ЛОКО-Банк	2 500	-	100.45	100.43	-0.20	0.838	13.16	*	157	12.18	40	
ЛОМО	2 700	100.90	101.10		-	1.050	13.28					
ЛУКОЙЛ	2 6 000	100.41	100.54	100.41	-0.11	1.510	7.26		773	7.11	1	160 815
МаирИнвест	1 500	100.50	100.70	100.00	-0.51	1.146	12.87				1 001	
Марта Финанс	1 700	103.75	103.85	103.93	-0.07	3.009	13.52		278	9.87	1 845	
Мастер-Банк	2 1 000	100.50	101.00	100.79	0.04	2.550	12.77	*	285	11.70	10 805	15 116
МГТС	A4 1 500	-	102.00		-	2.822	9.56	*	253	7.19		10 195
МГТС	A5 1 500	100.30	101.10		-	1.569	8.11	*	378	7.78		
МегаФон	3 3 000	102.40	102.65	102.55	0.14	2.813	8.33				2 564	
Мегафон Финанс	1 1 500	102.75	103.25		-	1.922	7.50					
МЕЧЕЛ ТД	1 3 000	103.05	103.25	103.20	0.90	1.674	10.99	*	302	7.87	4 129	10 330
Миг-Финанс	1 1 000	101.80	101.90	101.88	0.10	2.674	15.90	*	127	10.12	1 716	
Мидленд КМ	1 530	99.85	100.07	100.06	0.06	5.055	15.44				2 459	
Микоян. мясокомбинат	1 1 000	104.80	105.50		-	5.252	8.37					
МКШВ	1 155	99.70	100.20	100.00	0.38	3.996	14.77				99	
ММБ	1 1 000	100.50	101.10		-	3.957	7.66					
МосКредБанк	1 500	99.89	100.00		-	0.378	12.00	*	273	12.01		
НИДАН-ФУДС	1 850	-	111.00		-	0.167	-6.66	*				
НИКОСХИМ-ИНВЕСТ	1 750	100.35	101.00	100.84	0.66	2.178	14.00				1 473	
НКНХ	4 1 500	103.05	103.60	103.35	-0.25	3.449	9.52	*	1116	9.00	1	8 268
НММЗ	1 1 000	102.10	102.45	102.15	-0.20	2.553	11.47	*	279	8.99	1 759	5 850
НОВАТЭК	1 1 000	101.60	-		-	1.725						
Новые Черемушки	2 300	100.50	101.15	100.50	-0.35	0.527	15.39	*	250	11.50	1	
НОМОС-Банк	6 800	101.10	101.19		-	4.725	9.59					
Нортгаз-Финанс	1 2 100	101.55	101.68	101.59	-0.12	3.901	9.25				4 049	437
Нутритек	1 1 200	100.60	100.85	100.70	-0.04	1.808	12.30	*	294	11.38	20	398
Нэфис Косметикс	1 400	100.40	100.65		-	3.551	11.88	*	74	8.44		
ОАО "Мечел"	1 1 000	-	99.96		-	0.115	7.08					
ОМЗ	4 900	105.90	106.40	106.00	0.10	6.168	12.48	*		-73.81	3 536	
ОМК	1 3 000	101.05	101.25	101.05	-0.10	1.512	8.96				176	52 482
Отеллекарства - Фс	1 340	99.50	-		-	4.629						
Парнас-М	1 500	101.61	101.78	101.80	0.15	1.886	9.97				458	
Пересвет - Инвест	1 200	102.76	103.84	103.54	-0.01	1.630	16.45		402	14.75	3 107	
ПИК	5 1 120	99.81	99.87	99.84	-0.07	2.707	13.73	*	148	13.83	9 708	
ПИТ Инвестментс	1 1 000	101.00	102.30		-	4.274	10.03					
ПИТ Инвестментс	2 1 500	105.00	105.20	105.08	0.07	5.192	12.84	*	382	9.54	5 780	6 309
Полиметалл	1 750	105.05	105.50	105.35	0.10	6.664	8.14				8 428	
Пробизнесбанк	4 800	100.10	100.30	100.05	-0.02	1.948	12.40				687	
Промсвязьбанк	4 600	100.90	101.15		-	2.603	9.63	*	267	8.55		9 099
Промэксимбанк	1 200	-	50.00		-	7.080	130.45	*				
ПЭФ Союз	1 300	101.10	101.20		-	5.392	15.88	*	59	8.04		
Пятерочка Финанс	1 1 500	106.00	108.15	107.65	-0.05	2.572	9.63				1	10 765
Разгуляй-Центр	1 1 000	100.00	101.95	101.81	-0.19	2.493	11.91				8 442	
РАО ЕЭС России	P2 3 000	101.95	102.00	101.93	-0.15	4.479	5.15				3 058	163 054
РЖД	1 4 000	100.10	100.44	100.10	0.00	1.101	6.21				365	
РЖД	2 4 000	101.80	102.10		-	1.295	6.87					
РЖД	3 4 000	103.30	103.62	103.35	-0.45	1.392	7.55		1 343		2 060	20 690
РОСИНТЕР	1 300	102.25	102.50		-	3.164	9.73					
РОСИНТЕР	2 400	100.22	101.90	102.10	2.05	0.995	10.54	*		-0.94	5	
Роспечать	1 450	101.35	101.50	101.50	0.02	2.033	12.37				1 015	
Россельхозбанк	1 3 000	100.33	100.58		-	1.504	9.06	*	119	7.40		
Росхлебопродукт	1 1 000	99.95	100.10	100.00	0.04	2.067	12.12				26 401	
РТК-Лизинг	4 2 250	100.80	101.00		-	3.133	9.15	*	152	8.08		
РусАвто Финанс	1 500	102.25	102.35	102.35	-0.11	2.992	11.03				18	
РУСАЛ Финансы	2 5 000	98.90	100.50		-	1.753	7.83					
Русский текстиль	1 500	106.82	107.19	107.02	0.01	7.520	12.09				575	
Русский текстиль	2 1 000	101.42	101.75	101.45	-0.07	5.916	14.11	*	125	11.70	2 070	
Салаватнефтеоргсинтез	2 3 000	103.10	103.40		-	2.206	1 283	9.20		747	8.45	
Салаватстекло	1 750	103.06	103.30	103.28	-0.02	4.195	10.39		385	8.65	15 596	
Сальмон Инт.	2 150	-	100.83		-	1.164	7.04					
Салют-Энергия	1 3 000	101.85	101.95	101.85	-0.07	1.573	13.48	*	148	8.88	1 660	
САН Интербрю Финанс	1 2 500	105.55	105.75		-	6.197	7.18					
Сатурн	1 1 500	101.55	101.95	101.75	0.00	4.316	10.99	*	222	8.43	1 018	14 255
САТУРН Инвест	1 500	105.80	106.10	105.84	1.14	0.123	8.92				16 698	
Свердловэнерго	1 500	-	100.28	100.30	-0.14	4.978	11.59	*	27	7.33	301	
СГ Мечел	1 2 000	101.85	102.20		-	2.167	9.81	*	287	7.97		
Северо-Зап. Телеком	2 1 500	101.00	101.30		-	1.193	12.91	*	58	4.90		

Продолжение таблицы см. на следующей странице

Основные индикаторы корпоративных облигаций (продолжение)

Наименование эмитента	Выпуск	К отировки, % от номинала		Средневз. Цена, %	Изменение средневз. цены п.п.	НКД, %	Дюрация, дни	Доходность к погашению, %	Дюрация, к оферте	Доходность к оферте, %	Объем сделок, тыс. руб. сумм. биржевой	РПС ММВБ			
		спрос	предл.												
Северо-Зап. Телеком	3	3 000	101.91	-	101.95	-0.28	1.698			9.06	*	463	0.00	306	
Севкабель-Финанс	1	500	101.00	101.14	101.05	-0.10	0.892			15.78	*	71	9.45	475	445
СЗЛК	1	300	99.00	101.99		-	0.959			11.99	*				
Сибкадембанк	1	470	99.86	100.15		-	0.928			10.91	*	241	10.76		
Сибирский цемент	1	800	100.67	101.50	100.65	0.10	1.815			14.42	*	307	10.90	6 039	3 030
Сибирьтелеком	3	1 530	105.95	106.09		-	0.953	328		7.73					10 603
Сибирьтелеком	4	2 000	106.41	107.05		-	1.096	637		8.59					
Сибирьтелеком	5	3 000	101.80	101.94	101.80	-0.08	2.546	879		8.61				2 138	
СЛАВИНВЕСТБАНК	1	500	-	100.25		-	2.938	245		9.55		79	7.75		
СМАРТС	1	275	100.20	104.80		-	3.896	104		1.06					
СМАРТС	2	500	99.91	101.10	100.10	0.00	1.178			10.17	*	140	6.97	2 002	
СМАРТС	3	1 000	102.95	103.50	102.96	-0.04	5.171			13.62	*		-6.39	6 899	5 150
Содбизнесбанк	1	500	-	55.00		-	3.123	259		155.91					
СОК-автокомпонент	2	1 100	100.10	100.20	100.15	-0.05	3.521			12.91	*	413	12.76	3 339	
СТИН-Финанс	1	300	101.15	102.10	101.91	0.41	6.164			17.76	*	246	15.34	1 734	
СУ-155 Капитал	1	1 500	99.00	100.99	98.55	-0.45	1.189			15.82	*	225	12.94	178	
СУЭК	2	1 000	101.15	111.35		-	2.441			3.37	*		-9.41		
Татнефть	3	1 500	104.10	104.50		-	1.249	317		6.84					
Татфондбанк	2	1 000	100.00	100.35	100.01	0.02	3.386	251		12.10				6 197	
Татэнерго	1	1 500	101.55	102.00		-	3.807			8.96	*				
Тверской ВЗ	1	750	-	105.30		-	4.800	393		9.91			-14.63		
ТД Евросеть	1	1 000	103.25	103.35	103.30	-0.08	4.653	247		11.62				115	
ТМК	1	2 000	101.70	102.40		-	3.104	412		8.31					
ТМК	2	3 000	102.55	102.80	102.55	-6.35	4.011			9.66	*	545	8.80	513	83 517
ТНК	5	3 000	110.50	-		-	2.918								
Трансмашхолдинг	1	1 500	103.75	104.00	103.80	0.05	2.608			12.41	*	288	9.00	6 747	
Уралвагонзавод-Ф	1	2 000	103.30	103.75	103.35	0.21	4.575			12.40	*	394	10.11	980	52 199
Уралсвязьинформ	6	3 000	106.05	106.08	106.06	-0.03	0.781	332		7.60				17 091	24 392
Уралсвязьинформ	7	3 000	103.45	103.50	103.50	0.10	2.600	734		8.40				7 529	
Уралсвязьинформ	8	2 000	101.55	101.90		-	2.744	872		8.56					26 461
Финанс Инт. Инв.	1	1 000	-	100.80		-	1.512	134		9.11					
ФК "ЕвразХолдинг"	1	1 000	101.66	102.16		-	2.192	119		5.63					
ФСК ЕЭС	1	5 000	103.25	103.35	103.25	-0.08	1.157	790		7.41				5 163	464 803
Хайленд Голд Финанс	1	750	100.65	100.85	100.80	0.15	1.085			12.16	*	401	11.69	1 045	13 410
ХК "АМТЕЛ"	1	1 200	-	100.85	100.69	-0.14	2.774			12.49	*	106	9.24	4 028	3 201
ХКэндФ Банк	1	1 500	100.15	100.75		-	3.421			11.13	*	71	7.10		
ХКэндФ Банк	2	3 000	100.06	100.18	100.20	0.15	1.933			8.62	*	274	8.40	573	5 005
Хлебзавод 28	3	75	102.20	103.50		-	2.630	437		13.74					
Центральный телеграф	1	500	106.20	111.00		-	3.332	348		5.15					
ЦентрТелеком	3	2 000	104.36	104.56	104.37	-0.25	4.838	373		8.28			-13.01	26	14 945
ЦентрТелеком	4	5 623	114.15	114.30	114.17	-0.21	6.541	1 118		9.72		419	2.36	42 933	696 346
ЦУН ЛенСпецСМУ	1	1 000	100.70	100.81	100.80	0.01	4.332			15.77	*	170	14.73	4 760	
Электроника	1	500	99.21	99.89		-	4.052			13.19	*	403	13.23		
Югтранзитсервис	1	600	102.80	103.20	102.80	-0.20	2.503			18.37	*	130	10.38	652	513
ЮТК	1	1 500	104.85	105.49	104.76	-0.01	5.618	368		9.79				105	
ЮТК	3	3 500	101.91	102.10	102.07	0.09	4.145			11.99	*	237	9.21	9 773	816
Ютэйр-Финанс	1	1 000	100.55	101.25	100.55	-0.30	2.671	438		12.88		112	8.59	55	
Якутскэнерго	2	400	-	105.25		-	6.926	351		9.02					

Итого: 561 772 3 282 191

В случае отсутствия биржевых сделок доходность рассчитана по котировкам на продажу.

* Доходность не может быть рассчитана корректно из-за переменного купона и/или привязки суммы выплат к изменению курса рубля к доллару

** Цена указана средневзвешенная по итогам торгов на ММВБ

*** Порядок расчета доходности:

1) Для облигаций со сроком обращения (т.е. до погашения или оферты) до 1 года доходность рассчитывается по формуле простых процентов, но с учетом реинвестирования купонов, выплачиваемых внутри срока обращения, по текущей ставке доходности.

2) Для облигаций со сроком обращения больше 1 года доходность рассчитывается по формуле сложных процентов (используется формула Банка России, формула эффективной доходности). Эффективная доходность рассчитывается как по купонным, так и по дисконтным облигациям.

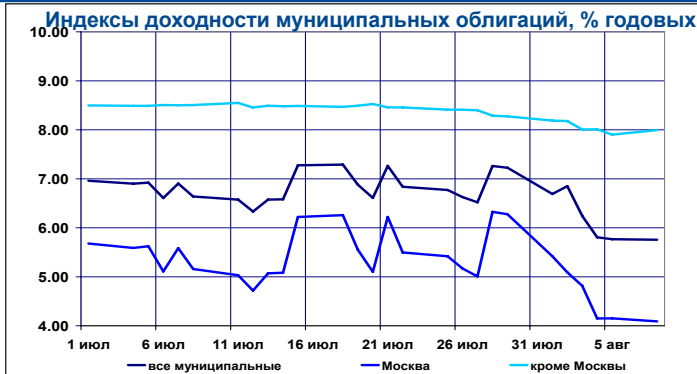
Источник: ММВБ, СПВБ, РТС, ИК "Регион"

Рынок муниципальных облигаций

Доходность и объемы в обращении

	Значение	Изменение индекса, %		
		за день	за неделю	за месяц
по всем облигациям, торгуемым на ММВБ				
Индекс доходности	5.76	-0.01	-0.93	-0.82 *
Рын.ст-сть, млн. руб.	156 352	-0.09	0.23	1.47
по облигациям Москвы				
Индекс доходности	4.09	-0.06	-1.33	-0.94 *
Рын.Ст-сть, млн. руб.	75 448	-0.02	0.14	-0.35
по облигациям кроме Москвы				
Индекс доходности	7.99	0.09	-0.19	-0.55 *
Рын.ст-сть, млн. руб.	80 904	-0.16	0.32	3.23

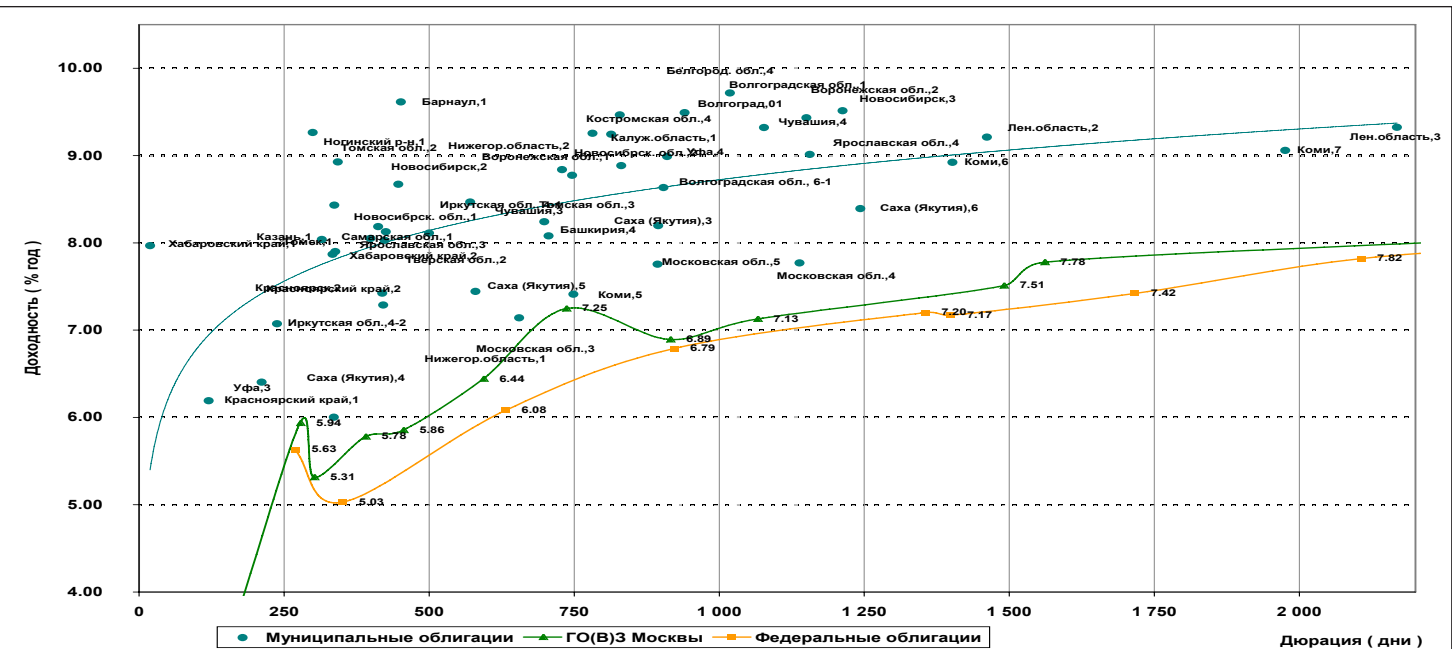
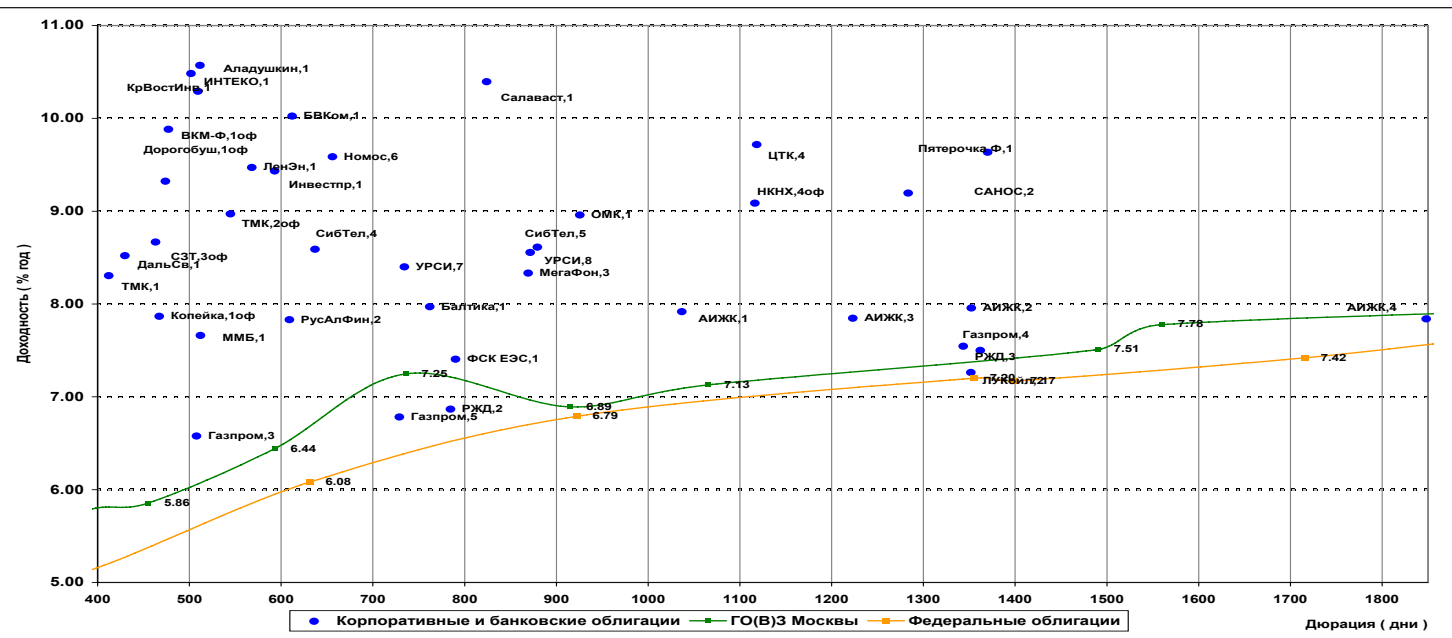
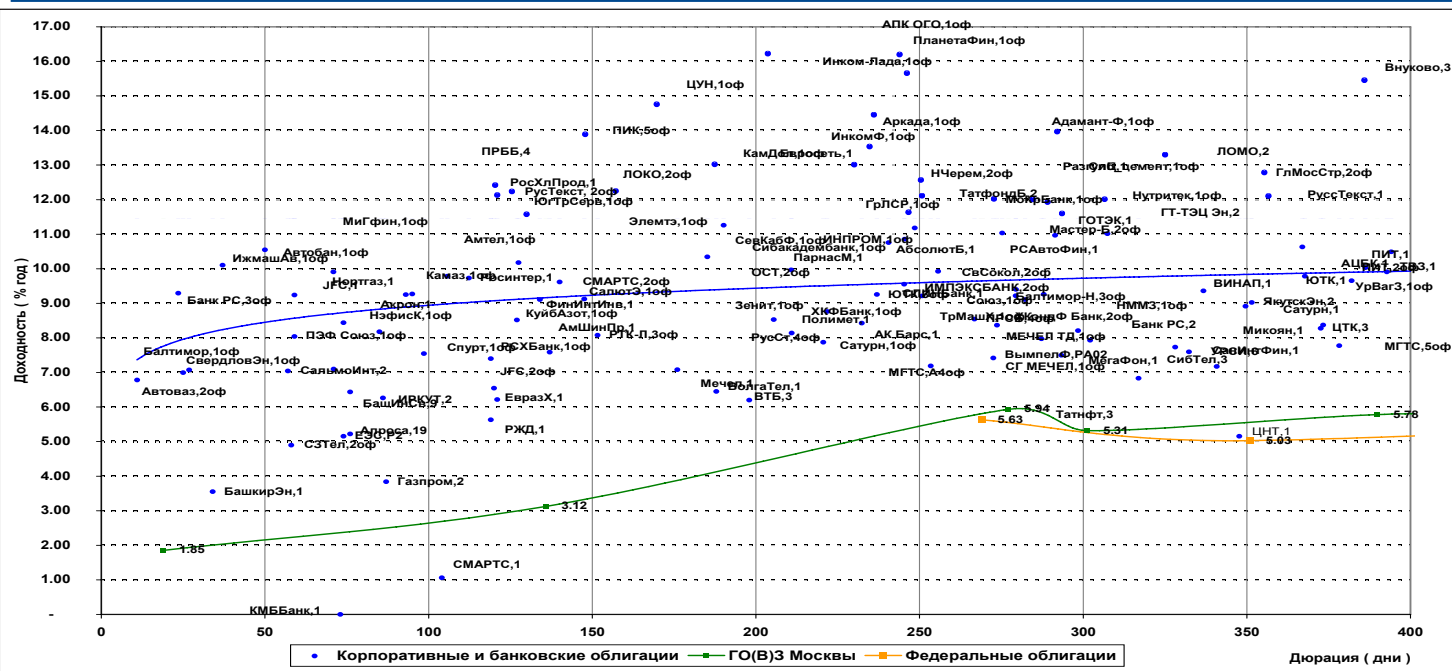
* - % годовых



Основные индикаторы

Выпуск	Дата погашения	Объем вып. млн.руб	Купон,% годовых	НКД% от номинала	Котировки		Ср/взв. цена,%	Измен. п.п.	Дюрация к погашению	Доходность		Измен. п.п.	Оборот тыс. руб.	РПС
					спрос	предложение				текущая	к погаш.			
Барнаул, 1	14.12.06	200	14.00	2.03	104.81	105.49	105.00	-0.18	451	13.08	9.61	0.13	15	
Башкирия, 4	13.09.07	500	8.02	3.16			99.88	0.03	699	7.78	8.24	-0.02	1 851	
Белгород. обл., 1	20.12.05	300	19.00	2.55	105.10	106.00			130	17.50	2.54	1.96		
Белгород. обл., 4	27.04.08	320	14.50	4.01	111.00	111.80	111.15	-0.04	829	12.59	9.45	0.01	144	
Брянск, 1	11.10.06	200	14.00	4.49										
Волгоград, 11	14.05.06	200	14.00	3.30										
Волгоград, 01	17.07.08	400	10.20	0.50	101.40	101.90	101.40	-0.11	940	10.01	9.49	0.04	101	
Волгоградская обл., 6-1	11.06.09	600	13.00	1.89	106.70	108.50			904	11.77	8.63	-0.62		
Волгоградская обл., 1	17.06.10	700	13.00	2.64	106.25	108.50	106.25	-1.25	1018	11.94	9.71	0.47	1 063	7 036
Воронежская обл., 1	15.12.07	600	13.00	1.92	109.25	109.60	109.50	0.04	746	11.67	8.77	-0.04	1 095	5 450
Воронежская обл., 2	18.06.09	500	13.00	1.92	111.40	111.70	110.51	-0.41	1150	11.56	9.43	0.13	1 392	7 366
Иркутская обл., 4-1	22.07.07	578	11.00	0.57	103.20	103.50			500	10.57	8.11	-0.27		
Иркутская обл., 4-2	07.09.06	1050	11.00	1.87	102.15	102.30	102.10	-0.10	238	10.58	7.07	0.10	2 224	
Казань, 1	21.07.06	1000	10.50	0.52	102.20	102.37	102.59	0.14	333	10.18	7.87	-0.18	19 780	28 130
Калуж.область, 1	24.12.07	300	11.46	1.41	95.00	102.50			782	11.03	9.26	0.14		
Коми, 5	24.12.07	500	15.00	1.85	113.41	115.00	114.20	0.18	749	12.93	7.41	-0.12	195	
Коми, 6	14.10.10	700	14.50	4.61	115.00	116.95	115.98	1.09	1402	12.02	8.92	-0.32	1 183	
Коми, 7	22.11.13	1000	12.00	2.53	104.00	105.30	104.55	0.05	1976	11.21	9.06	-0.01	2	
Костромская обл., 4	11.03.08	800	13.00	1.96	106.85	107.00	106.76	-0.15	814	11.96	9.24	0.06	2 780	5 300
Красноярск, 2	27.10.06	630	12.50	0.41	105.90	106.10			419	11.74	7.42	-0.12		
Красноярский край, 1	08.12.05	1500	10.30	1.75	101.32	101.39	101.39	0.14	120	9.99	6.19	-0.57	8 216	
Красноярский край, 2	26.10.06	1500	10.95	0.48	104.20	104.45			421	10.44	7.29	-2.05		
Лен.область, 2	08.12.10	800	14.01	2.07	120.90	124.99	120.80	-2.50	1462	11.40	9.21	0.67	4	
Лен.область, 3	05.12.14	1300	13.50	1.92	121.55	125.00	120.61	-3.45	2168	11.02	9.32	0.62	6 151	12 300
Москва, 24	02.09.05	3000	15.00	2.75	100.95									
Москва, 27	20.12.06	4000	15.00	2.01	111.90	112.10			455	13.14	5.86	-0.12	55 950	
Москва, 28	25.12.05	3000	15.00	1.81	103.50	104.49			136	14.11	3.12	2.29		
Москва, 29	05.06.08	5000	10.00	1.75	108.10	108.70	108.15	-0.06	915	9.10	6.90	0.05	12 979	29 558
Москва, 31	20.05.07	5000	10.00	2.19	105.20	106.20	106.20	-0.19	593	9.23	6.44	0.10	1 063	1
Москва, 32	25.05.06	4000	10.00	2.05	103.15	103.30	103.23	-0.07	277	9.50	6.04	0.15	2	274 409
Москва, 34	27.08.05	4000	10.00	1.97	100.00	100.45			19	9.76	1.85	1.73		
Москва, 36	16.12.08	4000	10.00	1.45	108.81	109.10	108.81	-0.04	1065	9.07	7.13	0.01	5 442	1
Москва, 37	23.09.06	4000	10.00	1.26	104.30	104.70			390	9.44	7.89	1.49		
Москва, 38	25.12.10	5000	10.00	1.18	110.70	111.20	110.30	-0.90	1560	8.97	7.77	0.22	1	1
Москва, 39	21.07.14	5000	10.00	0.49	104.91	105.05	104.92	-0.21	2294	9.49	8.03	0.03	6 509	10 492
Москва, 40	26.10.07	5000	10.00	0.36	106.91	107.10	106.70	-0.35	736	9.34	6.79	0.06	2	55 129
Москва, 41	30.07.10	3378	10.00	0.25	107.40	108.00	107.83	0.07	1490	9.25	7.47	-0.07	54 779	4 313
Москва, 42	13.08.07	3000	10.00	2.38										
Московская обл., 3	19.08.07	4000	11.00	5.15	107.41	107.80	107.41	-0.08	655	9.77	7.14	0.03	32	
Московская обл., 4	21.04.09	9600	11.00	0.39	110.90	111.45	111.05	-0.30	1138	9.87	7.77	0.10	11 107	5 558
Московская обл., 5	30.03.10	12000	10.00	3.42	105.90	105.98	105.84	-0.46	893	9.15	7.75	0.19	21 719	261 035
Нижегор.область, 1	01.11.06	1000	11.80	0.16	104.56	104.90	104.55	-0.24	425	11.27	8.13	0.20	1 464	
Нижегор.область, 2	02.11.08	2500	10.49	0.43	103.20	104.90	103.44	-1.01	831	10.10	8.88	0.47	5 379	
Новинский р-н, 1	22.06.06	250	15.00	1.89	105.00	105.10	105.00	-0.10	299	14.03	9.27	0.07	101	
Новосибирск, 2	07.12.06	1500	13.00	2.21	104.85	104.98	104.80	-0.10	447	12.15	8.67	0.05	1 415	
Новосибирск, 3	14.07.09	1000	4.95	0.38	107.00	107.30	107.18	-0.20	1213	4.60	9.51	0.08	6 431	23 589
Новосибирск. обл., 1	27.07.06	1500	13.50	0.26	104.82	104.98	104.90	0.02	336	12.84	8.43	-0.07	2 119	
Новосибирск. обл., 2	29.11.07	2000	13.30	2.44	109.80	109.95	109.83	-0.04	729	11.85	8.84	0.00	27 528	10 994
Самарская обл., 1	04.07.06	1185	12.00	1.12	103.50	104.20	103.62	-0.57	315	11.46	8.04	0.66	17 616	
Саха (Якутия), 3	17.06.08	800	12.00	1.58	108.12	110.25			895	10.73	8.20	-0.32		
Саха (Якутия), 4	16.03.06	1000	14.00	2.03	104.00	104.40	104.30	0.38	211	13.17	6.40	-0.78	1	26 050
Саха (Якутия), 5	21.04.07	2000	10.00	0.49	101.00	102.53			580	9.71	7.44	-0.74		
Саха (Якутия), 6	13.05.10	2000	10.00	2.22	103.51	106.50			1243	9.20	9.28	0.14		
Тверская обл., 2	23.11.06	1000	16.90	3.43	110.20	111.09			423	14.76	8.03	-0.08		
Томск, 1	22.11.07	300	13.00	2.63	105.00				412	12.07	8.19	-1.02		
Томская обл., 1	19.11.05	400	12.00	2.66	101.15									
Томская обл., 2	27.07.06	500	12.00	0.36	101.12	105.55	102.50	-0.37	343	11.67	8.93	0.22	3 639	
Томская обл., 3	13.10.07	600	12.00	3.85	104.80	105.35	105.34	0.09	706	10.99	8.08	-0.06	9 628	
Уфа, 3	18.07.06	400	10.03	0.55	101.11	103.71			335	9.62	6.00	-2.44		
Уфа, 4	03.06.08	500	10.03	1.70	102.75	103.00			910	9.58	8.99	0.00		
Хабаровский край, 1	27.08.05	300	13.09	2.62	100.27	100.40	100.27	-0.26	19	12.72	7.96	3.33	140	
Хабаровский край, 2	05.10.06	700	12.00	1.12	103.10	103.35	103.18	-0.10	399	11.51	8.05	0.06	5 159	
ХМАО, 1	08.12.05	1000	15.00	2.38	101.31									
ХМАО, 2	27.05.08	3000	12.00	2.37	101.96									
Чувашия, 1	12.08.05	285	12.00	2.89										
Чувашия, 3	13.04.07	500	9.50	0.68	101.30	102.00	102.00	0.23	571	9.25	8.46	-0.17	41	
Чувашия, 4	27.03.09	750	12.33	4.49	110.01	112.00	109.74	-0.24	1077	10.79	9.32	0.08	4 006	
ЯНАО, 1	03.08.08	1800	11.00	0.09										
Ярославская обл., 2	03.07.07	1000	13.28	1.24	107.75									
Ярославская обл., 3	17.11.06	1000	12.50	2.81	103.70	104.00			338	11.70	7.90	-0.09		

“Кривые” доходности корпоративных и муниципальных облигаций

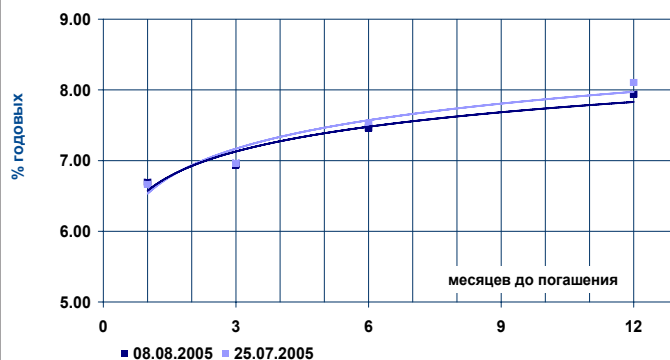


Вексельный рынок

Вексельные индексы ИК "РЕГИОН"

Срок	Значение, % годовых	Изменение индекса, п.п.		
		за день	за неделю	за месяц
1 мес.	6.69	0.03	0.02	0.35
3 мес.	6.93	0.02	-0.07	-0.24
6 мес.	7.46	0.01	-0.08	-0.09
12 мес.	7.93	0.01	-0.17	-0.43

Вексельные индексы



Структура вексельных индексов и доходности векселей

Векселедатель	Векселя с погашением через:							
	1 месяц		3 месяца		6 месяцев		12 месяцев	
	*	**	*	**	*	**	*	**
МДМ-Банк	15.0	6.11	5.0	6.28	-	-	-	-
УралСиб	-	-	5.0	6.02	5.0	6.22	-	-
Росбанк	-	-	10.0	6.73	5.0	7.22	20.0	7.72
МБ СПб	5.0	8.13	-	-	-	-	-	-
Импэксбанк	-	-	5.0	7.06	5.0	7.93	10.0	8.85
ИБГ НИКойл	-	-	-	-	5.0	6.58	-	-
Альфа-Банк	-	-	-	-	5.0	7.75	-	-
Татфондбанк	5.0	10.56	5.0	11.49	5.0	12.41	-	-
МежПромБанк	5.0	8.41	10.0	9.99	5.0	11.30	-	-
ВТБ	-	-	15.0	5.29	10.0	5.73	-	-
Сбербанк	-	-	-	-	10.0	5.68	-	-
Банк Москвы	15.0	5.90	5.0	6.60	5.0	6.98	-	-
Газпромбанк	-	-	10.0	5.70	5.0	6.04	20.0	6.50
Петрокоммерц	-	-	5.0	6.28	-	-	-	-
НОМОС-Банк	-	-	5.0	7.42	-	-	5.0	9.14
Абсолют Банк	5.0	7.96	-	-	5.0	9.64	5.0	11.30
Еврофинанс	15.0	6.10	-	-	5.0	7.20	10.0	7.80
Транскредитбанк	5.0	6.46	5.0	6.80	5.0	7.41	10.0	8.08
Россельхозбанк	5.0	6.38	5.0	6.85	5.0	7.45	10.0	7.85
АК БАРС	5.0	7.14	-	-	5.0	7.88	-	-
МБРР	10.0	5.84	5.0	6.49	-	-	-	-
ВТБ-РУ	-	-	-	-	5.0	7.15	10.0	8.10
Зенит	10.0	6.35	5.0	6.68	5.0	7.11	-	-
ИНДЕКС:	100.0	6.69	100.0	6.93	100.0	7.46	100.0	7.93

* - Доля на рынке, %

** - Доходность к погашению, % годовых

Доходность векселей и ее изменение

Векселедатель	Срок погашения	Изменение, п.п.					
		По котировкам		за день		за неделю	
		на покупку	на продажу	покупка	продажа	покупка	продажа
МДМ-Банк	сен 05	6.30	6.00	0.00	0.00	-0.20	-0.20
	дек 05	6.50	6.30	0.00	0.00	-0.30	-0.20
УралСиб	ноя 05	6.30	5.80	0.00	0.00	-0.20	-0.30
	фев 06	6.50	6.00	0.00	0.00	-0.20	-0.30
Росбанк	ноя 05	7.00	6.60	0.00	0.00	-0.30	-0.20
	фев 06	7.40	7.20	0.00	0.00	-0.30	-0.20
	авг 06	7.90	7.60	0.00	0.00	-0.20	-0.20
Междун. банк СПб	авг 05	8.10	7.50	0.00	0.00	-0.20	-0.30
	дек 05	10.30	9.80	0.00	0.00	-0.40	-0.50
Импэксбанк	окт 05	7.30	6.50	0.00	0.00	0.00	0.00
	фев 06	8.20	7.80	0.00	0.00	-0.10	-0.10
	июл 06	9.00	8.50	0.00	0.00	-0.50	-0.10
ИБГ НИКойл	дек 05	6.80	6.20	0.00	0.00	0.00	0.00
	янв 06	6.80	6.30	0.00	0.00	0.00	0.00
Альфа-Банк	дек 05	7.80	7.30	0.00	0.00	-0.20	-0.30
	апр 06	8.30	7.80	0.00	0.00	0.00	0.00
Татфондбанк	авг 05	10.50	10.00	0.00	0.00	0.00	0.00

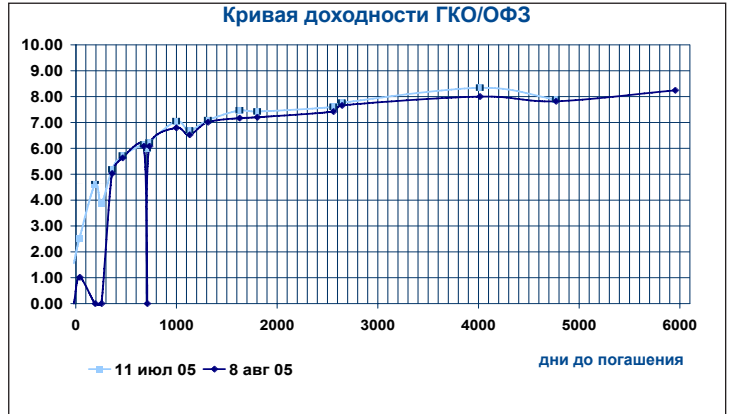
Доходность векселей и ее изменение (продолжение)

Векселедатель	Срок погашения	По котировкам		Изменение, п.п.			
		на покупку	на продажу	за день		за неделю	
				покупка	продажа	покупка	продажа
	окт 05	11.50	11.10	0.00	0.00	0.00	0.00
	дек 05	12.20	11.70	0.00	0.00	-0.10	-0.20
	янв 06	12.50	12.00	0.00	0.00	0.00	-0.20
МежПромБанк	авг 05	8.20	7.70	0.00	0.00	-0.10	-0.10
	дек 05	11.40	10.80	0.00	0.00	0.00	-0.10
	янв 06	11.50	10.90	0.00	0.00	0.00	-0.20
	апр 06	12.00	11.50	0.00	0.00	0.00	0.00
ВТБ	ноя 05	5.50	5.20	0.00	0.00	-0.10	-0.20
	фев 06	6.00	5.60	0.00	0.00	-0.20	0.00
Сбербанк РФ	дек 05	5.80	5.40	0.00	0.00	0.00	0.00
	мар 06	6.00	5.50	0.00	0.00	0.00	0.00
Банк Москвы	сен 05	6.30	5.80	0.00	0.00	0.00	0.00
	ноя 05	7.00	6.50	0.00	0.00	0.00	-0.20
	апр 06	7.40	7.00	0.00	0.00	-0.10	-0.10
Газпромбанк	ноя 05	6.20	5.30	0.00	0.00	0.00	-0.50
	янв 06	6.10	5.90	0.00	0.00	-0.20	-0.20
	май 06	6.60	6.00	0.00	0.00	-0.10	-0.40
	сен 06	6.80	6.40	0.00	0.00	-0.30	-0.30
Банк "Петрокоммерц"	ноя 05	6.40	6.15	0.00	0.00	-0.10	-0.15
НОМОС-Банк	ноя 05	7.70	7.30	0.00	0.00	-0.10	-0.20
	июл 06	9.20	8.85	0.00	0.00	0.00	-0.05
Пробизнесбанк	дек 05	12.50	12.00	0.00	0.00	-0.10	-0.10
	мар 06	13.60	13.30	0.00	0.00	0.00	0.00
Абсолют Банк	авг 05	8.00	7.50	0.00	0.00	0.00	0.00
	дек 05	9.40	9.00	0.00	0.00	-0.40	-0.10
	июл 06	11.25	11.00	0.00	0.00	-0.25	0.00
Еврофинанс	апр 06	7.70	7.30	0.00	0.00	-0.10	-0.30
	дек 05	7.20	6.80	0.00	0.00	-0.20	-0.40
	апр 06	7.70	7.30	0.00	0.00	-0.10	-0.30
	июл 06	7.90	7.60	0.00	0.00	-0.20	-0.20
БИН Банк	окт 05	10.20	8.80	0.00	0.00	0.00	-0.10
	янв 06	10.90	10.40	0.00	0.00	0.00	0.00
	июл 06	12.00	11.60	0.00	0.00	-0.20	-0.10
Транскредитбанк	авг 05	6.50	6.20	0.00	0.00	0.00	0.00
	ноя 05	7.00	6.80	0.00	0.00	0.00	0.00
	янв 06	7.50	7.20	0.00	0.00	0.00	0.00
	июн 06	8.00	7.80	0.00	0.00	-0.20	0.00
Россельхозбанк	авг 05	6.50	6.00	0.00	0.00	0.00	0.00
	окт 05	7.00	6.40	0.00	0.00	0.00	0.00
	янв 06	7.70	7.20	0.00	0.00	0.00	-0.20
	мар 06	7.60	7.30	0.00	0.00	-0.10	-0.20
	июл 06	8.00	7.60	0.00	0.00	-0.40	-0.20
МБРР	авг 05	6.30	5.00	0.00	0.00	0.00	0.00
	дек 05	7.30	6.60	0.00	0.00	0.00	0.00
АК Барс	ноя 05	7.60	7.40	0.00	0.00	-0.20	0.00
	фев 06	8.10	7.80	0.00	0.00	-0.20	-0.05
Зенит	авг 05	6.50	6.00	0.00	0.00	0.00	0.00
	ноя 05	6.90	6.60	0.00	0.00	0.00	0.00
	янв 06	7.40	6.80	0.00	0.00	0.00	0.00
	апр 06	7.40	6.90	0.00	0.00	-0.10	0.00
Глобэкс	авг 05	11.80	11.30	0.00	0.00	0.00	0.00
	дек 05	16.20	15.50	0.00	0.00	-0.80	-0.70
Югтелеком	сен 05	10.30	9.80	0.00	0.00	0.00	0.00
	мар 06	12.50	11.00	0.00	0.00	0.00	0.00
ВТБ-РУ	дек 05	6.50	7.30	0.00	0.00	0.00	0.00
	июл 06	7.50	8.50	0.00	0.00	0.00	0.00
Агропромкредит	дек 05	11.70	11.20	0.00	0.00	0.00	0.00
	мар 06	12.20	11.70	0.00	0.00	-0.30	0.00
Русь-Банк	дек 05	10.40	10.10	0.00	0.00	-0.10	0.00
	июн 06	11.70	11.30	0.00	0.00	0.00	0.10
УралВТБ	дек 05	11.80	11.30	0.00	0.00	0.00	0.00
Северная Казна	авг 05	9.40	8.70	0.00	0.00	0.00	0.00
	дек 05	10.20	9.60	0.00	0.00	-0.50	-0.20

Рынок ГКО/ОФЗ

Индексы ГКО/ОФЗ

	Значение	Изменение индекса		
		за день	за неделю	за месяц
ОФЗ				
Доходность, % годовых	6.59	0.00	-0.39	0.32
Объем в обращении, млрд. руб.	399.722	0.000	0.000	-0.141
Оборот, млн. руб.	947 820.000	-0.499	0.669	4304.972



Основные индикаторы

Выпуск	Дата погаш.	Цена сделок, % от номинала				Котировки закр.		Дох. к пог. закрытия	Объем, млн. руб.	Операции Минфина
		мин.	макс.	сред.	закр.	спрос	предл.			
ОБР-1	09 дек 05	-	-	-	-	-	-	-	-	-
ОБР-2	15 сен 05	99.69	99.69	99.69	99.69	99.56	99.69	2.95	50 151.000	-
ОБР-3	15 дек 05	98.47	98.47	98.47	98.47	98.30	98.47	4.40	119 151.000	-
25057	20 янв 10	101.10	101.60	101.58	101.55	101.45	101.55	7.17	76 024.000	-
25058	30 апр 08	99.14	99.23	99.19	99.14	99.13	99.20	6.79	63 243.000	-
26198	02 ноя 12	-	-	-	-	90.10	91.80	-	-	-
27018	14 сен 05	-	-	-	-	-	101.08	-	-	-
27020	08 авг 07	-	-	-	-	107.00	107.95	-	-	-
27025	13 июн 07	101.55	101.55	101.55	101.55	101.50	101.54	6.08	321 005.000	-
27026	11 мар 09	-	-	-	-	100.03	101.80	-	-	-
45001	15 ноя 06	103.35	103.35	103.35	103.35	103.20	103.35	5.63	1 367.000	-
45002	02 авг 06	104.77	104.77	104.77	104.77	104.71	104.90	5.03	5 000.000	-
46001	10 сен 08	-	-	-	-	107.69	107.80	-	-	-
46002	08 авг 12	107.85	108.02	107.95	108.02	107.85	108.00	7.42	30 498.000	-
46003	14 июл 10	110.82	111.00	110.95	110.90	110.90	110.98	7.20	55 300.000	-
46010	17 май 28	-	-	-	-	-	63.02	-	-	-
46011	20 авг 25	-	-	-	-	33.00	65.00	-	-	-
46012	05 сен 29	-	-	-	-	-	-	-	-	-
46014	29 авг 18	104.40	104.50	104.49	104.50	104.25	104.50	7.82	135 582.000	-
46017	03 авг 16	98.70	99.07	99.03	99.02	99.02	99.07	8.00	89 831.000	-
46018	24 ноя 21	99.80	99.80	99.80	99.80	99.90	100.45	8.24	668.000	-
48001	31 окт 18	-	-	-	-	106.50	107.20	-	-	-

Рынок облигаций ВВЗ

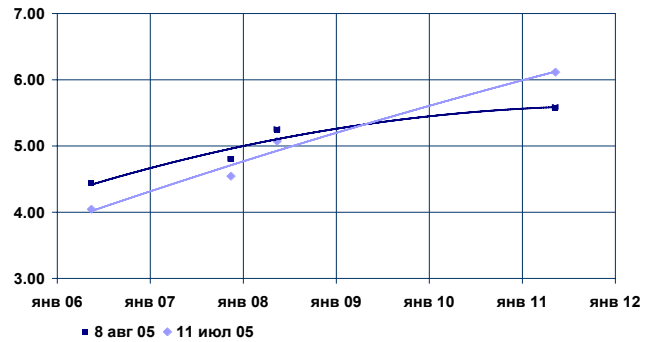
Индексы облигаций ВВЗ

	Значение	Изменение индекса		
		за день	за неделю	за месяц
Индекс дохода	1030.33	-0.10	0.13	0.20 *
Индекс цен	275.32	-0.14	0.08	-0.01 *
Индекс доходности	5.08	0.05	-0.01	0.08 **
Дюрация рынка, лет	2.79	-0.01	-0.02	-0.08
Рыночная стоимость, млн. \$	6 774.94	-9.242	5.180	-1.083

* - %

** - % годовых

Кривая доходности ОВВЗ



Основные индикаторы

Транш	Дата погашения	Купон, % годовых	НКД	Котировки, % от ном.			Изменение средн.	Доходность, % год.		Изменение дох. к пог.	Спрэд,* б.п.
				Спрос	Предл.	Средн.		тек.	к пог.		
6	14 май 06	3.000	3.700	98.81	99.00	98.91	-0.57	2.92	4.44	0.01	64
8	14 ноя 07	3.000	2.200	96.44	96.75	96.59	-0.10	3.04	4.80	0.05	69
5	14 май 08	3.000	3.700	94.13	94.56	94.34	-0.17	3.06	5.24	0.07	107
7	14 май 11	3.000	3.700	87.38	87.75	87.56	-0.26	3.29	5.58	0.05	174

* - к гособлигациям США

Рынок еврооблигаций РФ

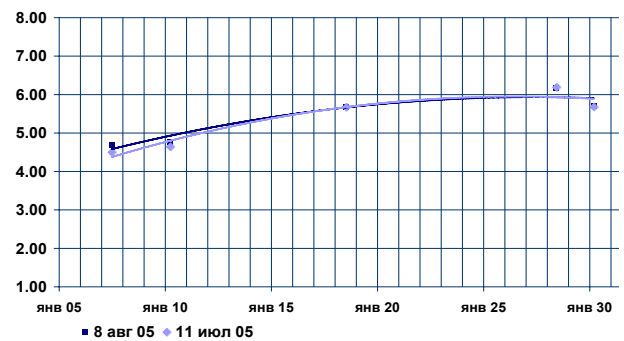
Индексы еврооблигаций РФ

	Значение	Изменение индекса		
		за день	за неделю	за месяц
Индекс дохода	386.57	-9.18	-37.92	-48.79 *
Индекс цен	191.34	-9.22	-37.99	-49.03 *
Индекс доходности	0.00	0.00	0.00	-5.29 **
Дюрация рынка, лет	10.366	-0.01	5.82	0.92
Рыночная стоимость, млрд. \$	37 216.72	-1.48	177.81	-2 776.39

* - %

** - % годовых

Кривая доходности еврооблигаций



Основные индикаторы

Транш	Дата погашения	Купон, % годовых	НКД	Котировки, % от ном.			Изменение средн.	Доходность, % год.		Изменение дох. к пог.	Спрэд,* б.п.
				Спрос	Предл.	Средн.		тек.	к пог.		
10, USD	26 июн 07	10.00	6.167	109.37	109.42	109.40	-0.08	8.65	4.70	0.04	73
8 1/4, USD	31 мар 10	8.25	7.035	108.31	108.46	108.39	-0.11	7.15	4.77	0.04	69
11, USD	24 июл 18	11.00	5.928	148.22	148.72	148.47	-0.02	7.12	5.67	0.00	0
12 3/4, USD	24 июн 28	12.75	7.933	180.10	180.40	180.25	-0.41	6.78	6.16	0.04	177
5, USD	31 мар 30	5.00	4.264	110.65	111.75	111.20	0.02	4.33	5.71	0.05	127

* - к гособлигациям США

Группа компаний "РЕГИОН"

Группа компаний "РЕГИОН" объединяет динамично развивающиеся компании, оказывающие в совокупности целый спектр услуг на рынке ценных бумаг, в числе которых услуги в сфере брокерской (ООО "БК РЕГИОН"), депозитарной деятельности (ЗАО "ДК РЕГИОН"), доверительного управления ценными бумагами, управления инвестиционными фондами, паевыми инвестиционными фондами и негосударственными пенсионными фондами (ЗАО "РЕГИОН ЭсМ"), а также услуги финансового консультанта на рынке ценных бумаг (ЗАО "РЕГИОН ФК"). Компании группы обладают всеми необходимыми лицензиями для осуществления соответствующих видов деятельности. Профессионализм сотрудников компаний группы подтвержден рейтингами НАУФОР (АА - высокая степень надежности), журнала "Деньги", а также многочисленными опросами участников рынка ценных бумаг, проводимых информационными агентствами АК&М и РосБизнесКонсалтинг, по результатам которых Компания устойчиво занимает ведущие места. Основные причины наших успехов кроются в четком понимании тенденций рынка и чутком отношении к интересам наших клиентов. Если Вам потребуется какая-либо помощь, либо Вы захотите более подробно узнать о спектре оказываемых нами услуг, пожалуйста, свяжитесь с нами.

Многоканальный телефон: (095) 777-29-64 Факс: (095) 975-24-48

Web-site: www.regiongroup.ru

Операции с векселями

Павел Голышев (доб.303;
e-mail: golyshev@regnm.ru),
Виктория Скрыпник (доб.301;
e-mail: vvs@regnm.ru),
Елена Шехурдина (доб.463;
e-mail: lenash@regnm.ru),
Новикова Валентина (доб.543;
e-mail: valentine@regnm.ru),
Софья Сталь (доб.580; e-mail: stal@regnm.ru)

Операции с акциями

Руководитель департамента

Павел Ващенко (доб.335; e-mail: pvaschenko@regnm.ru)

Клиентское обслуживание:

Алексей Яшин (доб.503; e-mail: yashin@regnm.ru),
Маргарита Петрова (доб.333;
e-mail: rita_petrova@regnm.ru)

Трейдеры:

Алексей Цырульник (доб.147;
e-mail: alexiz@regnm.ru),
Марина Муминова (доб.157;
e-mail: muminova@regnm.ru) и (095) 264-43-72 (прямой),
Никита Фраш (доб.137; e-mail: frash@regnm.ru),
Рифат Летфуллин (доб.504;
e-mail: letfullin@regnm.ru).

Организация программ долгового финансирования

Олег Дулебенец (доб.584;
e-mail: dulebenets@regnm.ru);
Константин Ковалев (доб.547;
e-mail: kovalev@regnm.ru)
e-mail: valentine@regnm.ru),
e-mail: guminskiy@regnm.ru)

Операции с облигациями

Сергей Гуминский (доб.433;
e-mail: guminskiy@regnm.ru)

Петр Костиков (доб.471;
e-mail: kostikov@regnm.ru)

Игорь Каграманян (доб.575;
e-mail: kia@regnm.ru)

Аналитическое и информационное обслуживание

Директор по аналитике и информации

Анатолий Ходоровский (доб.538;
e-mail: khodorovsky@regnm.ru).

Анализ финансовых рынков:

Александр Ермак - Директор департамента
(долгового рынок) (доб.405; e-mail: aermak@regnm.ru).

Константин Гуляев - рынок акций (доб.144;
e-mail: kgul@regnm.ru),

Отраслевой и макроэкономический анализ:

Валерий Вайсберг (доб.143; e-mail: vva@regnm.ru),
Евгений Шаго (доб.336; e-mail: shago@regnm.ru),
Ольга Вышегородцева (доб.412;
e-mail: ollga81@regnm.ru).

Доверительное управление

Игорь Куртепов (доб.121)
e-mail: andrey@regnm.ru

Страницы компании в информационной системе REUTERS: <REGION>

Данный обзор носит исключительно информационный характер и не может рассматриваться как предложение к заключению сделок с компаниями группы "РЕГИОН". Мы не претендуем на полноту и точность изложенной информации. Наши клиенты могут иметь позицию или какой-либо иной интерес в любой сделке прямо или косвенно упомянутой в тексте настоящего обзора. РЕГИОН не несет ответственности за любой прямой или косвенный ущерб, наступивший в результате использования информации, изложенной в настоящем обзоре. Любые операции с ценными бумагами, упоминаемыми в настоящем обзоре, могут быть связаны со значительным риском.