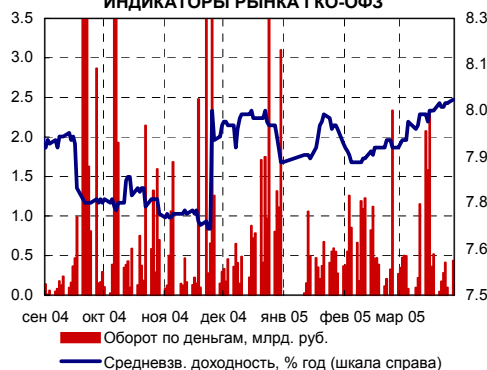




29 марта 2005 г.

ОБЗОР ДОЛГОВЫХ РЫНКОВ

ИНДИКАТОРЫ РЫНКА ГКО-ОФЗ



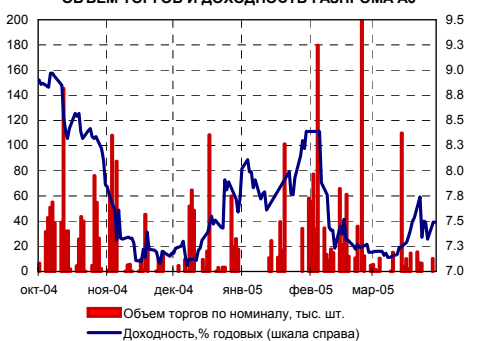
ИНДИКАТОРЫ ДЕНЕЖНОГО РЫНКА



ДОХОДНОСТИ РОССИИ 30 И US10



ОБЪЕМ ТОРГОВ И ДОХОДНОСТЬ ГАЗПРОМА АЗ



ИНДИКАТОРЫ ДОЛГОВОГО РЫНКА

Индексы	Значение	Изм-е		Выпуск	Покупка	Продажа	Изм-е	УТМ, %
RUB/USD	27.83	0.0102	⬆️	ОФЗ 45001	104.30	104.50	0.00	4.83
EUR/USD	1.2945	-0.0069	⬇️	ОФЗ 46001	108.15	108.52	0.00	6.70
MIBOR, %	1.86	0.72	⬆️	ОФЗ 46014	103.11	104.00	0.00	8.00
ОСТАТКИ НА К/С В ЦБ, МЛРД. РУБ.	257.1	-33.9	⬇️	МГор29-об	106.02	106.45	0.00	7.88
НЕФТЬ (URALS)	46.43	-0.62	⬇️	МГор39-об	102.85	103.10	0.05	8.42
ЗОЛОТО	425.5	0	⬆️	КОМИ 7в об	95.20	95.35	0.00	11.07
EMBI+	320.43	-0.31	⬇️	Лукойл2обл	98.46	98.75	-0.62	7.80
EMBI+ СПРЕД	394	2	⬆️	ГАЗПРОМ АЗ	101.20	101.45	-0.29	7.49
EMBI+RUSSIA	373.97	-0.21	⬇️	ГАЗПРОМ А5	99.60	99.70	-0.23	7.86
EMBI+RUSSIA СПРЕД	209	0	⬆️	УралСвзИн6	107.00	107.45	-0.15	8.63
MICEX RCBI	103.40	0.00%	⬆️	ТЧМ 02обл.	101.40	101.70	0.00	10.41
MICEX ОБЪЕМЫ, МЛН. РУБ.	БИРЖА	РПС	РЕПО	РОССИЯ 30	100.75	100.94	-0.86	6.83
КОРПОРАТИВНЫЕ	629.96	5941.26	1433.53	UST 10	95.05	95.09	-0.33	4.63
МУНИЦИПАЛЬНЫЕ	318.80	1081.62		ГАЗПРОМ 13	113.00	115.00	-0.55	7.42
ГОСУДАРСТВЕННЫЕ	448.25	533.45		БАНК МОСКВЫ 09	101.88	102.88	-0.42	7.50

СОБЫТИЯ НА РЫНКЕ

РУБЛЕВЫЕ ОБЛИГАЦИИ

► **ВЧЕРА.** Очередное снижение курса рубля относительно доллара США оказало негативное влияние на динамику внутреннего долгового рынка. Так, следом за мировым валютным рынком, где курс доллара продолжил укрепление (вчера доллар относительно евро достигал уровня 1,2857), курс доллара на внутреннем валютном рынке также начал укрепляться (практически с утра курс рубль/доллар достиг уровня 27,83). Подобная динамика, безусловно, не могла не испортить погоды на долговых рынках. По итогам дня индекс корпоративных облигаций сохранился на 0,06%. Торговая активность сектора корпоративных облигаций сохранилась на достаточно высоких уровнях (биржевые обороты – 6,6 млрд. рублей). Котировки облигаций первой десятки лидеров по торговым оборотам в среднем снизились на 0,3% (ФСК ЕЭС (+0,0%), ГТ-ТЭЦ 02 (-0,05%), РЖД 02 (-0,05%), Лукойл 02 (-0,62%), РЖД 03 (+0,05%), Газпром АЗ (-0,29%). В секторе субфедеральных и муниципальных облигаций котировки наиболее активно торговавшихся облигаций в среднем снизились на 0,3%. Лидером по торговой активности стали облигации Московской области серии 04, котировки которых снизились на 0,7%. Торговая активность в секторе облигаций города Москвы вчера немного выросла. Котировки московских облигаций в среднем снизились на 0,06%.

СТРАТЕГИЯ. Начало новой недели ознаменовалось снижением курса национальной валюты на внутреннем валютном рынке, что стало следствием укрепления доллара относительно основных мировых валют на FOREX. Подобная динамика, безусловно, не добавляет позитива на рублевые долговые рынки. На этом фоне, основной риск роста процентных ставок несут в себе облигации эмитентов первого эшелона и наиболее ликвидные выпуски субфедеральных облигаций, которые при сохранении негативной динамики на внутреннем валютном рынке продолжают дешеветь. Интерес к менее ликвидным долговым инструментам эмитентов второго и третьего эшелонов на текущей неделе будет сдерживать достаточно приличные объемы первичного предложения. Всего официально объявлено о размещении 7 негосударственных выпусков облигаций на общую сумму порядка 8,2 млрд. рублей. В подобных условиях мы рекомендуем обратить внимание на ряд коротких облигаций эмитентов второго эшелона, которые остаются недооцененными относительно своих аналогов.



КОРПОРАТИВНЫЙ СЕГМЕНТ

ЛИДЕРЫ ОБОРОТОВ

Обороты, млн. руб. (Биржа + РПС)	Изменение стоимости, %	
ФСК ЕЭС-01	831.70	0.00 ↑
ГТ-ТЭЦ 2об	493.87	-0.05 ↓
СевСталь-1	418.57	0.00 ↑
РЖД-02обл	345.97	-0.05 ↓
Лукойл2обл	307.80	-0.62 ↓
РЖД-03обл	295.18	0.05 ↑
ГАЗПРОМ А3	203.79	-0.29 ↓
ВТБ - 3об.	187.86	0.00 ↑
ГАЗПРОМ А5	184.06	-0.23 ↓
КрВост-Инв	153.70	-0.02 ↓

ЛИДЕРЫ РОСТА/ПАДЕНИЯ

Рост, %	Падение, %
2.10	АМТЕЛШИНП1
0.30	Камаз-Фин
0.30	МечелСГ1об
0.30	Микоян-1об
	САНОС-02об
	Башкирэн2в
	СвобСokol2
	ВолТел43об
	Лукойл2обл

СОБЫТИЯ НА РЫНКЕ

ЕВРООБЛИГАЦИИ

► **US-TREASURIES.** Рынок долговых инструментов казначейства США, вчера, несмотря на праздники в США и Европе, продолжил снижаться. По итогам дня доходность 10-летних us-treasuries выросли на 4 пункта до 4,63% годовых, доходность тридцатилетних us-treasuries также выросли на 4 пункта - 4,89% годовых.

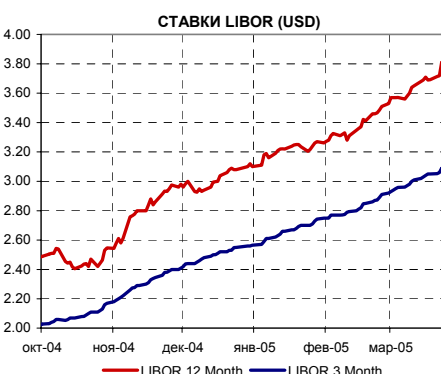
► **EMERGING MARKETS.** Внешние долговые рынки стран с развивающимися экономиками вчера повторяли динамику рынка us-treasuries. Индекс EMBI+ снизился на 0,31% до уровня 320,43, спрэд индекса вырос на 1 пунктов до 395 б.п.

► **РОССИЙСКИЕ ЕВРООБЛИГАЦИИ.** Индекс EMBI+Россия снизился на 0,21% до 373,97. Спрэд индекса сократился на 1 пункт до 209 б.п. Котировки еврооблигаций Россия-30 сегодня находятся на уровне 100,75/101 процента от номинала. Спрэд еврооблигаций «Россия 30» к десятилетним us-treasuries составляет 219 пунктов.

► **СТРАТЕГИЯ.** Внешние долговые рынки, скорее всего, будут стабильными за счет снижения волатильности доходностей us-treasuries перед выходом значимой статистики по рынку труда США в пятницу, 1-го апреля. Экономисты, опрошенные агентством REUTERS прогнозируют, что число новых рабочих мест в несельскохозяйственном секторе США составит порядка 223 тыс. мест против 262 тыс. в феврале. Величина ожидаемого значения в случае ее подтверждения фактическими данными, способна оказать негативное влияние на динамику котировок us-treasuries. Поэтому на фоне последнего роста доходностей на рынке us-treasuries участники долгового рынка будут с нетерпением ждать пятницы. Их спокойствие может поколебать только выход блока статистики по персональным расходам и доходам, где публикуется индекс потребительских расходов, отражающий инфляционное давление.

ИТОГИ РАЗМЕЩЕНИЙ

► **ПИТ ИНВЕСТМЕНТС** полностью разместило 2-й выпуск четырехлетних облигаций на сумму 1,5 млрд. рублей. Всего на аукционе было подано 137 заявок от инвесторов на общую сумму более 1,8 млрд. руб. Ставка купона установлена на уровне 14,25% годовых. Организатором размещения выступил Газпромбанк. В синдикат андеррайтеров вошли ФК «УРАЛСИБ», ООО «Атон», Вэб-инвест Банк, НОМОС-банк, АКБ «Союз», ООО КБ «Транспортный», ИК «Русс-Инвест».



НОВОСТИ ЭМИТЕНТОВ ДОЛГОВОГО РЫНКА

► **БАНК РОССИИ** 31 марта проведет аукцион по продаже второго выпуска ОБР на 10 млрд. рублей с обязательством обратного выкупа (15 сентября 2005 года).

► **РОСНЕФТЬ.** Госкомпания сообщила о намерении увеличить капвложения в Юганскнефтегаз до \$1 млрд. (28 млрд. руб.) по сравнению с инвестициями, сделанными ЮКОСом в 2004 году на уровне около \$400 млн. (11-12 млрд. руб.). По словам главы Роснефти Сергея Богданчикова, это позволит довести добычу ЮНГ по итогам года до 54 млн. тонн нефти, а в 2009-2010 гг. выйти на уровень около 70 млн. тонн нефти в год.

Увеличение капвложений в случае Юганска действительно необходимо — исходя из оценок, капвложения на баррель добычи у ЮНГ в 2004 году составили около \$1,1, в то время как у Лукойла и Сургутнефтегаза они были на уровне \$3,2-3,5. Исходя из планов по добыче, удельные капзатраты на баррель добычи у ЮНГ в текущем году составят \$2,5.

Несомненно, восстановление добычи ЮНГ на прежнем уровне требует значительных инвестиций, которые, скорее всего, Роснефть будет брать из денег, полученных по договорам купли-продажи нефти с ЮНГ. В данной ситуации некоторое беспокойство вызывает факт отношения Роснефти и ее менеджмента к ЮНГ, как к долгосрочной инвестиции, что не стыкуется с последними заявлениями чиновников по схеме объединения Газпрома и Роснефти.

► **ТРАНСНЕФТЕПРОДУКТ** ведет переговоры с западными банками о привлечении кредита в размере \$600 млн. для финансирования нового проекта «Север», предусматривающего прокладку нового нефтепродуктопровода Кстово-Ярославль-Кириши-Приморск и строительство экспортного морского терминала.

► **НКНХ.** Общий объем инвестиций ОАО «Нижнекамскнефтехим» в капитальное строительство в 2005 году составит более 7 млрд. рублей. «Нижнекамскнефтехим» является крупнейшим в РФ производителем синтетического каучука, выпускает также другую химическую и нефтехимическую продукцию. Основным акционером компании является государственное АО «Связьинвестнефтехим» (35,2% акций). 4-го апреля состоится размещение 4-го выпуска облигаций компании на сумму 1,5 млрд. рублей. Срок обращения облигаций компании составит 7 лет. По выпуску предусмотрена также возможность досрочного приобретения облигаций по требованию их владельцев через 4 года. (4-х летняя оферта).

► **РЖД.** ОАО «Российские железные дороги», как ожидается, получило в 2004 году чистую прибыль по российским стандартам бухгалтерского учета (РСБУ) в размере 8,8 млрд. рублей, заявил вчера Геннадий Фадеев.

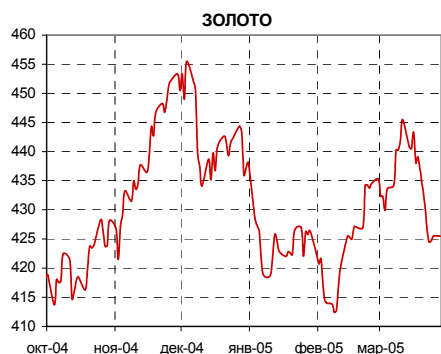
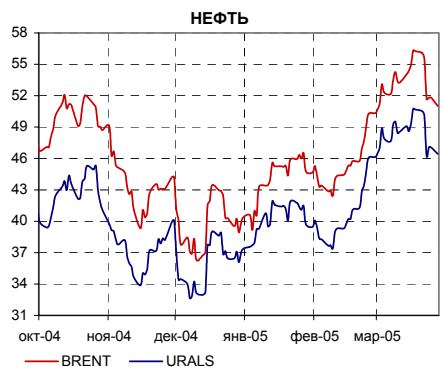
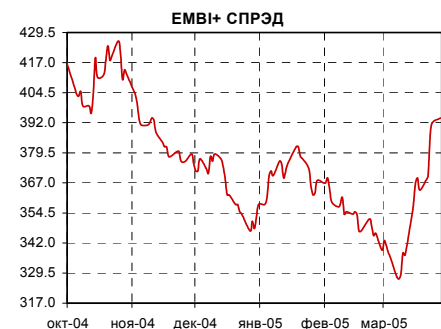
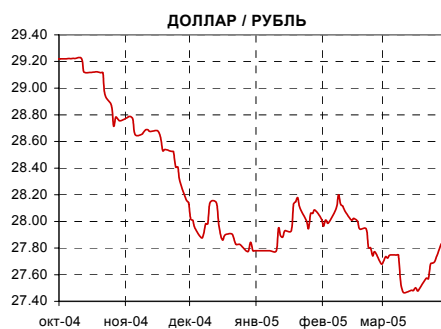
ЭКОНОМИКА/ПОЛИТИКА

► **ММВБ.** 24 марта Биржевой совет ММВБ утвердил ряд изменений в правила Единой торговой сессии (ЕТС). Дирекция ММВБ планирует с 11 апреля повысить предельное отклонение значения курса для инструментов «доллар/рубль» до плюс-минус 1,3 процента с нынешних плюс-минус 0,75 процента. Размер предварительного депонирования по инструменту USD/RUB_UTS_TOD повышен до 1,8 процента с 1,5 процента, по инструменту USD/RUB_UTS_TOM - до 2,70 процента с 2,25 процента. Кроме того, Биржевой совет ММВБ предоставил Дирекции ММВБ (исполнительному органу Администратора ЕТС) возможность оперативно изменять размер предельного отклонения значения курса и нормативов предварительного депонирования участниками торгов денежных средств для получения торговых лимитов.

РЕКОМЕНДАЦИИ

В условиях роста доходностей на внешних долговых рынках, наиболее ликвидные облигации первого эшелона несут в себе повышенные риски роста процентных ставок. Их стоимость может серьезно снизиться в результате роста ставок на внутреннем долговом рынке. В настоящее время целесообразно сокращать дюрацию (средневзвешенный срок до погашения) портфеля рублевых облигаций для того, чтобы снизить риски инвестирования в облигации. Целесообразнее всего покупать короткие (с близким сроком до погашения) облигации эмитентов второго-третьего эшелона. Эти облигации торгуются с привлекательными доходностями и практически не подвержены риску роста процентных ставок. Единственный минус — низкая ликвидность бумаг.

ЭМИТЕНТЫ		ПОГАШЕНИЕ		ЦЕНА		ДОХОДНОСТЬ, %		ДЮРАЦИЯ	
Выпуск	Погашение	Оферта	Покупка	Продажа	Текущая	К погаш.	К оферте	Дюр. лет.	Мод. дюр
Корпоративные облигации									
НГК ИТЕРА	07.12.2007	07.12.2005	101.87	102.10	13.25	-	10.81	0.66	0.60
Микояновский	18.09.2006	-	103.30	103.35	13.07	11.31	-	1.39	1.24
Трансмашхолдинг, 01	01.12.2007	05.06.2006	102.10	102.30	13.71	-	12.24	1.09	0.97
Тулачермет 02	02.12.2007	02.12.2005	101.40	101.70	10.84	-	10.41	0.66	0.59
Сатурн Инвест	05.08.2006	-	103.45	103.95	15.47	12.78	-	1.25	1.11
Субфедеральные и муниципальные облигации									
Хабаровский край, 02	05.10.2006	-	0.00	0.00	12.85	9.84	-	1.38	1.26
Красноярск, 02	27.10.2006	-	105.25	105.55	11.84	8.96	-	1.44	1.32
Тверская обл., 02	23.11.2006	-	111.36	111.84	15.14	9.59	-	1.47	1.34
Томская обл., 02	27.07.2006	-	80.00	0.00	11.71	9.80	-	1.25	1.14
Российские еврооблигации									
МТС 12	28.01.2012		98.24	99.24	8.14	8.34			5.52
Вымпелком 09	16.06.2009		106.56	107.56	9.38	8.12			3.61
Вымпелком 11	22.10.2011		98.53	99.58	8.50	8.67			5.20
Сибнефть 09	15.01.2009		109.00	110.05	9.86	7.95			3.30



КАЛЕНДАРЬ СОБЫТИЙ НА ДОЛГОВОМ РЫНКЕ

СЕГОДНЯ

- 3 май 05 Очередное заседание комиссии FOMC. Рассмотрение вопроса об изменении учетной ставки.
7 июн 05 Внеочередная встреча ОПЕК. Вена, Австрия.

КАЛЕНДАРЬ ПЕРВИЧНОГО РЫНКА

Дата	Эмитент, серия выпуска	Объем, млн.	Срок обращения
СЕГОДНЯ	ТМК, 02	3 000	4 года/ 2 года
СЕГОДНЯ	Салаватстекло, 01	750	3 года/ 1,5
29 мар 05	ИНКОМ-Финанс, 01	1 500	4 года/год
31 мар 05	Сибкакадембанк, 01	470	2 года
31 мар 05	Арсенал-Финанс, 01	200	3 года/ 1,5
31 мар 05	Центробанк РФ проведет доразмещение ОБР серии № 4-02-30BR0-4. Дата погашения 23.06.2009. Досрочный выкуп - 15.09.05 по номиналу. Объем выпуска - 100 млрд. руб.	10 000	4.3 года
4 апр 05	НКНХ, 04	1 500	7 лет/4 года
5 апр 05	СТИН-Финанс, 01	300	3 года/год/два
5 апр 05	Московская область, 34005	12 000	5 лет
5 апр 05	Пересвет-Инвест, 01	200	2,5 года/1,5
6 апр 05	Хайленд Голд Финанс, 01	750	3 года/1,5
6 апр 05	Москва, 36. Дата погашения 16.12.2008	3 900	3.5 года
6 апр 05	Москва, 42. Дата погашения 12.08.2007	2 000	2.5 года

СТАТИСТИКА США

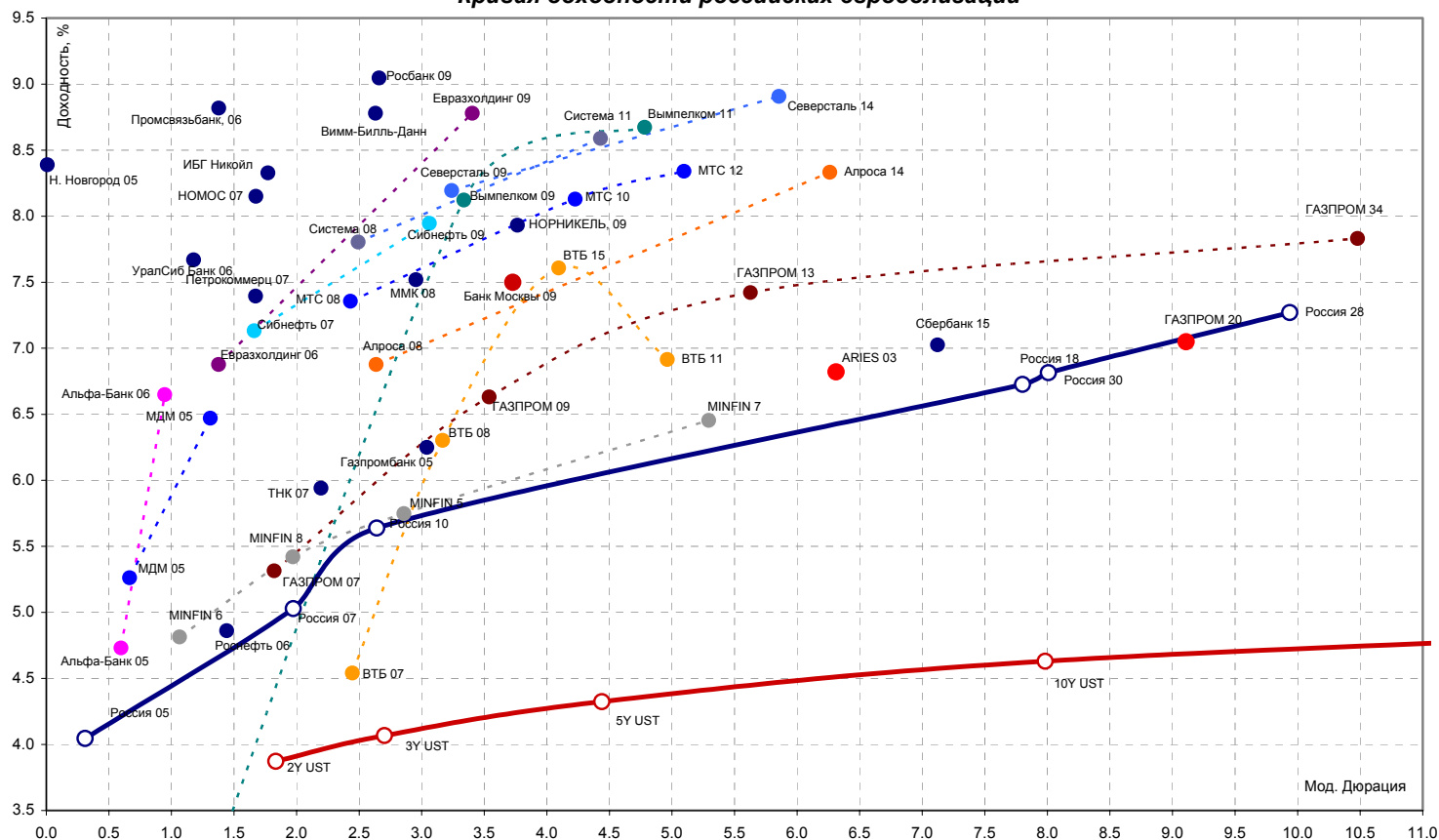
Дата	Показатель	Посл. период	Ожидаемое значение	Прошрое значение	Фактическое значение
СЕГОДНЯ					
30 мар 05	Финальная оценка ВВП (GDP-final)	4 кв.04	4.00%	3.80%	
30 мар 05	Прибыли корпораций (Corporate Profits)	4 кв.04			
31 мар 05	Индекс потребительских расходов (PCE)	фев.05	0.30%	0.20%	
1 апр 05	Индекс Деловой активности (ISM manufacturing)	мар.05		55.30	
1 апр 05	Статистика рынка труда - Число новых рабочих мест (Non-farm payrolls)	мар.05	223 000	262 000	
1 апр 05	Статистика рынка труда - Уровень безработицы (Unemployment)	мар.05	5.30%	5.40%	
5 апр 05	Индекс Деловой активности (ISM Services)	фев.05		59.80	
12 апр 05	Торговый баланс (сальдо, млрд. долл.)	фев.05		-58.27	
12 апр 05	Федеральный Бюджет	фев.05			
13 апр 05	Розничные продажи (Retail sales), m-t-m	мар.05		0.50%	
13 апр 05	Retail sales, исключая автомобили, m-t-m	мар.05		0.40%	
15 апр 05	Импортные цены	мар.05		0.80%	
15 апр 05	Экспортные цены	мар.05		0.00%	
15 апр 05	Счет движения капитала (Capital Net Flow), млрд. долл.	фев.05		91.50	

The scatter plot displays the yield curve for corporate bonds. The y-axis represents the yield (Доходность) from 4.5% to 14.5%, and the x-axis represents the modified duration (Мод. дюрация) from 0.0 to 4.0. A red line shows the yield curve, which generally slopes upwards, indicating that longer-maturity bonds offer higher yields. The data points are labeled with company names and bond identifiers, such as 'МирИнвест, 01', 'Свободный сокол, 02', 'ИНТЕКО 01', 'АЦБК-Инвест', 'ИЖАВТО, 01', 'Праймер-Дон, 01', 'ГТ-ТЭЦ, 02', 'Сатурн Инвест', 'Рус. Автобусы', 'ЮТК, 01', 'ЮТК, 02', 'ЮТК, 03', 'Якутскэнерго, 01', 'Микояновский', 'Свердловэнерго, 01', 'Нзфис, 01', 'Салют-Энергия, 01', 'Кр. Восток', 'Уралвагонзавод, 01', 'Башкирэнерго, 02', 'Балтимор', 'СМАРТС, 01', 'Амтелшпринг, 01', 'ТВЗ, 01', 'Полиметалл, 01', 'ТД МЕЧЕЛ, 01', 'СГ-МЕЧЕЛ, 01', 'Центртелеком 03', 'Центртелеком 04', 'Северсталь-авто', 'Сибирьтелеком, 04', 'УРСИ 04', 'САНОС, 02', 'МИА, 01', 'АИЖК, 02', 'АИЖК, 03', 'РЖД 03', 'ФСК ЕЭС, 01', 'РЖД 02', 'Лукойл, 02', 'Газпром А5', 'Газпром А2', 'Газпром А3', 'ТНК, 05', 'БТБ 04', 'БТБ 03', 'БТБ 02', 'БТБ 01', 'БТБ 00', 'БТБ 03', 'БТБ 04', 'БТБ 05', 'БТБ 06', 'БТБ 07', 'БТБ 08', 'БТБ 09', 'БТБ 10', 'БТБ 11', 'БТБ 12', 'БТБ 13', 'БТБ 14', 'БТБ 15', 'БТБ 16', 'БТБ 17', 'БТБ 18', 'БТБ 19', 'БТБ 20', 'БТБ 21', 'БТБ 22', 'БТБ 23', 'БТБ 24', 'БТБ 25', 'БТБ 26', 'БТБ 27', 'БТБ 28', 'БТБ 29', 'БТБ 30', 'БТБ 31', 'БТБ 32', 'БТБ 33', 'БТБ 34', 'БТБ 35', 'БТБ 36', 'БТБ 37', 'БТБ 38', 'БТБ 39', 'БТБ 40', 'БТБ 41', 'БТБ 42', 'БТБ 43', 'БТБ 44', 'БТБ 45', 'БТБ 46', 'БТБ 47', 'БТБ 48', 'БТБ 49', 'БТБ 50', 'БТБ 51', 'БТБ 52', 'БТБ 53', 'БТБ 54', 'БТБ 55', 'БТБ 56', 'БТБ 57', 'БТБ 58', 'БТБ 59', 'БТБ 60', 'БТБ 61', 'БТБ 62', 'БТБ 63', 'БТБ 64', 'БТБ 65', 'БТБ 66', 'БТБ 67', 'БТБ 68', 'БТБ 69', 'БТБ 70', 'БТБ 71', 'БТБ 72', 'БТБ 73', 'БТБ 74', 'БТБ 75', 'БТБ 76', 'БТБ 77', 'БТБ 78', 'БТБ 79', 'БТБ 80', 'БТБ 81', 'БТБ 82', 'БТБ 83', 'БТБ 84', 'БТБ 85', 'БТБ 86', 'БТБ 87', 'БТБ 88', 'БТБ 89', 'БТБ 90', 'БТБ 91', 'БТБ 92', 'БТБ 93', 'БТБ 94', 'БТБ 95', 'БТБ 96', 'БТБ 97', 'БТБ 98', 'БТБ 99', 'БТБ 100', 'БТБ 101', 'БТБ 102', 'БТБ 103', 'БТБ 104', 'БТБ 105', 'БТБ 106', 'БТБ 107', 'БТБ 108', 'БТБ 109', 'БТБ 110', 'БТБ 111', 'БТБ 112', 'БТБ 113', 'БТБ 114', 'БТБ 115', 'БТБ 116', 'БТБ 117', 'БТБ 118', 'БТБ 119', 'БТБ 120', 'БТБ 121', 'БТБ 122', 'БТБ 123', 'БТБ 124', 'БТБ 125', 'БТБ 126', 'БТБ 127', 'БТБ 128', 'БТБ 129', 'БТБ 130', 'БТБ 131', 'БТБ 132', 'БТБ 133', 'БТБ 134', 'БТБ 135', 'БТБ 136', 'БТБ 137', 'БТБ 138', 'БТБ 139', 'БТБ 140', 'БТБ 141', 'БТБ 142', 'БТБ 143', 'БТБ 144', 'БТБ 145', 'БТБ 146', 'БТБ 147', 'БТБ 148', 'БТБ 149', 'БТБ 150', 'БТБ 151', 'БТБ 152', 'БТБ 153', 'БТБ 154', 'БТБ 155', 'БТБ 156', 'БТБ 157', 'БТБ 158', 'БТБ 159', 'БТБ 160', 'БТБ 161', 'БТБ 162', 'БТБ 163', 'БТБ 164', 'БТБ 165', 'БТБ 166', 'БТБ 167', 'БТБ 168', 'БТБ 169', 'БТБ 170', 'БТБ 171', 'БТБ 172', 'БТБ 173', 'БТБ 174', 'БТБ 175', 'БТБ 176', 'БТБ 177', 'БТБ 178', 'БТБ 179', 'БТБ 180', 'БТБ 181', 'БТБ 182', 'БТБ 183', 'БТБ 184', 'БТБ 185', 'БТБ 186', 'БТБ 187', 'БТБ 188', 'БТБ 189', 'БТБ 190', 'БТБ 191', 'БТБ 192', 'БТБ 193', 'БТБ 194', 'БТБ 195', 'БТБ 196', 'БТБ 197', 'БТБ 198', 'БТБ 199', 'БТБ 200', 'БТБ 201', 'БТБ 202', 'БТБ 203', 'БТБ 204', 'БТБ 205', 'БТБ 206', 'БТБ 207', 'БТБ 208', 'БТБ 209', 'БТБ 210', 'БТБ 211', 'БТБ 212', 'БТБ 213', 'БТБ 214', 'БТБ 215', 'БТБ 216', 'БТБ 217', 'БТБ 218', 'БТБ 219', 'БТБ 220', 'БТБ 221', 'БТБ 222', 'БТБ 223', 'БТБ 224', 'БТБ 225', 'БТБ 226', 'БТБ 227', 'БТБ 228', 'БТБ 229', 'БТБ 230', 'БТБ 231', 'БТБ 232', 'БТБ 233', 'БТБ 234', 'БТБ 235', 'БТБ 236', 'БТБ 237', 'БТБ 238', 'БТБ 239', 'БТБ 240', 'БТБ 241', 'БТБ 242', 'БТБ 243', 'БТБ 244', 'БТБ 245', 'БТБ 246', 'БТБ 247', 'БТБ 248', 'БТБ 249', 'БТБ 250', 'БТБ 251', 'БТБ 252', 'БТБ 253', 'БТБ 254', 'БТБ 255', 'БТБ 256', 'БТБ 257', 'БТБ 258', 'БТБ 259', 'БТБ 260', 'БТБ 261', 'БТБ 262', 'БТБ 263', 'БТБ 264', 'БТБ 265', 'БТБ 266', 'БТБ 267', 'БТБ 268', 'БТБ 269', 'БТБ 270', 'БТБ 271', 'БТБ 272', 'БТБ 273', 'БТБ 274', 'БТБ 275', 'БТБ 276', 'БТБ 277', 'БТБ 278', 'БТБ 279', 'БТБ 280', 'БТБ 281', 'БТБ 282', 'БТБ 283', 'БТБ 284', 'БТБ 285', 'БТБ 286', 'БТБ 287', 'БТБ 288', 'БТБ 289', 'БТБ 290', 'БТБ 291', 'БТБ 292', 'БТБ 293', 'БТБ 294', 'БТБ 295', 'БТБ 296', 'БТБ 297', 'БТБ 298', 'БТБ 299', 'БТБ 300', 'БТБ 301', 'БТБ 302', 'БТБ 303', 'БТБ 304', 'БТБ 305', 'БТБ 306', 'БТБ 307', 'БТБ 308', 'БТБ 309', 'БТБ 310', 'БТБ 311', 'БТБ 312', 'БТБ 313', 'БТБ 314', 'БТБ 315', 'БТБ 316', 'БТБ 317', 'БТБ 318', 'БТБ 319', 'БТБ 320', 'БТБ 321', 'БТБ 322', 'БТБ 323', 'БТБ 324', 'БТБ 325', 'БТБ 326', 'БТБ 327', 'БТБ 328', 'БТБ 329', 'БТБ 330', 'БТБ 331', 'БТБ 332', 'БТБ 333', 'БТБ 334', 'БТБ 335', 'БТБ 336', 'БТБ 337', 'БТБ 338', 'БТБ 339', 'БТБ 340', 'БТБ 341', 'БТБ 342', 'БТБ 343', 'БТБ 344', 'БТБ 345', 'БТБ 346', 'БТБ 347', 'БТБ 348', 'БТБ 349', 'БТБ 350', 'БТБ 351', 'БТБ 352', 'БТБ 353', 'БТБ 354', 'БТБ 355', 'БТБ 356', 'БТБ 357', 'БТБ 358', 'БТБ 359', 'БТБ 360', 'БТБ 361', 'БТБ 362', 'БТБ 363', 'БТБ 364', 'БТБ 365', 'БТБ 366', 'БТБ 367', 'БТБ 368', 'БТБ 369', 'БТБ 370', 'БТБ 371', 'БТБ 372', 'БТБ 373', 'БТБ 374', 'БТБ 375', 'БТБ 376', 'БТБ 377', 'БТБ 378', 'БТБ 379', 'БТБ 380', 'БТБ 381', 'БТБ 382', 'БТБ 383', 'БТБ 384', 'БТБ 385', 'БТБ 386', 'БТБ 387', 'БТБ 388', 'БТБ 389', 'БТБ 390', 'БТБ 391', 'БТБ 392', 'БТБ 393', 'БТБ 394', 'БТБ 395', 'БТБ 396', 'БТБ 397', 'БТБ 398', 'БТ

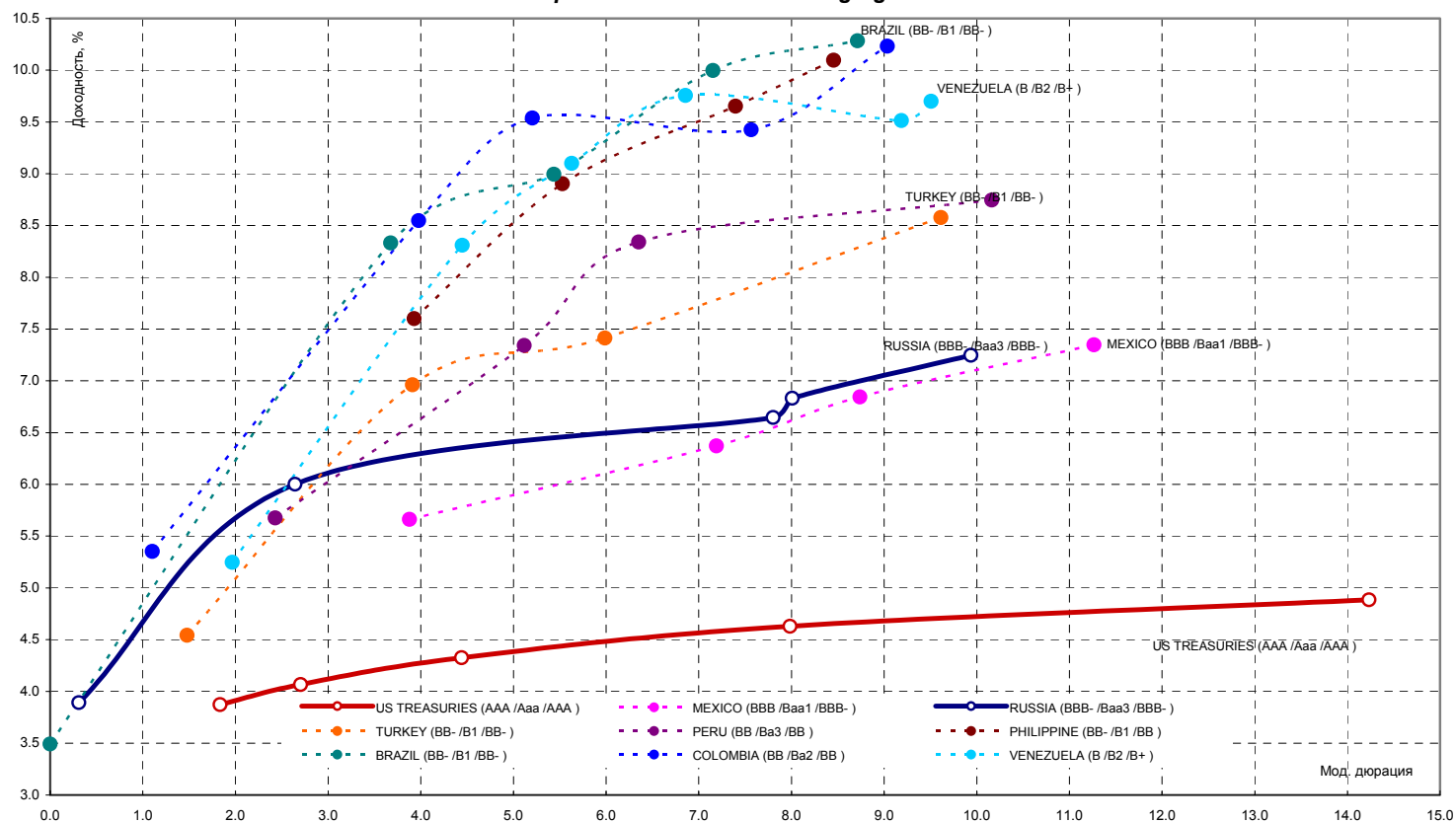
© БАНК МОСКВЫ
Аналитический отдел
7 (095) 105-8000, вн. 4233

стр.
- 6 -
- 13 -

Кривая доходности российских еврооблигаций



Кривые доходности emerging markets



Источники: REUTERS

ЭМИТЕНТЫ	ОБЪЁМЫ		ПОГАШЕНИЕ/ ВЫКУП			Дней до погашения	ЦЕНА		ИЗМЕНЕНИЕ,%			ДОХОДНОСТЬ,%				ДЮРАЦИЯ	
	Оборот млн. руб.	Объём, млн. руб.	Купон, %	Погашение	Оферта		Покупка	Продажа	день	неделя	месяц	НКД	Текущая	К погаш.	К оферте	Дюр. лет.	Мод. дюр
Итоги торгов государственными облигациями																	
ОБР	9.89	34500	-	15.12.2005	15.07.2005	262	98.87	98.89	0.04	0.03	0.94	-	-	1.56	3.80	0.30	0.29
ОФЗ 25057	0.00	7490	7.40	20.01.2010	-	1759	99.50	99.75	0.00	-0.35	0.01	12.37	7.46	7.81	-	4.04	3.75
ОФЗ 25058	29.31	7776	6.30	30.04.2008	-	1129	97.65	97.70	-0.05	-0.20	0.00	9.32	6.45	7.33	-	2.80	2.61
ОФЗ 26198	0.00	42117	6.00	02.11.2012	-	2776	0.00	89.98	0.00	0.00	0.78	23.67	6.70	7.86	-	6.09	5.65
ОФЗ 27018	46.65	14000	12.00	14.09.2005	-	170	103.61	103.72	0.10	-0.48	-0.32	3.95	11.58	4.20	-	0.46	0.44
ОФЗ 27019	0.00	8800	12.00	18.07.2007	-	842	108.00	109.00	0.00	-0.23	0.51	22.36	11.06	6.36	-	2.08	1.95
ОФЗ 27020	0.00	8800	12.00	08.08.2007	-	863	0.00	109.20	0.00	0.00	0.58	15.45	11.00	6.22	-	2.13	2.01
ОФЗ 27021	1.51	10942	12.00	20.04.2005	-	23	100.68	100.70	-0.14	-0.24	-0.58	22.36	11.92	0.90	-	0.06	0.06
ОФЗ 27022	0.00	21296	8.00	15.02.2006	-	324	102.67	103.20	0.00	-0.10	0.09	8.77	7.79	4.96	-	0.86	0.82
ОФЗ 27023	0.00	20292	7.50	20.07.2005	-	114	101.00	101.65	0.00	-0.28	-0.01	13.97	7.39	2.85	-	0.31	0.30
ОФЗ 27024	0.00	15001	7.50	19.04.2006	-	387	102.42	0.00	0.00	0.00	0.05	13.97	7.31	4.87	-	1.02	0.97
ОФЗ 27025	0.00	25806	7.50	13.06.2007	-	807	101.15	101.50	0.00	0.00	0.00	2.47	7.39	6.37	-	2.06	1.94
ОФЗ 27026	0.00	15108	8.00	11.03.2009	-	1444	99.50	99.70	0.00	-0.19	-0.47	2.63	8.03	7.42	-	3.45	3.21
ОФЗ 45001	0.00	37808	10.00	15.11.2006	-	597	104.30	104.50	0.00	-0.35	-0.24	10.96	9.57	4.83	-	0.85	0.81
ОФЗ 45002	0.00	5520	10.00	02.08.2006	-	492	104.05	0.00	0.00	-0.14	-0.07	8.88	9.60	4.95	-	0.83	0.79
ОФЗ 46001	0.00	60000	10.00	10.09.2008	-	1262	108.15	108.52	0.00	0.00	-0.42	3.29	9.22	6.70	-	2.41	2.26
ОФЗ 46002	0.00	62000	11.00	08.08.2012	-	2690	106.62	107.50	0.00	-0.23	-0.05	12.05	10.26	7.77	-	5.05	4.69
ОФЗ 46003	0.00	37298	10.00	14.07.2010	-	1934	109.42	110.25	0.00	-0.09	-0.18	18.63	9.07	7.54	-	3.91	3.63
ОФЗ 46014	0.00	53827	10.00	29.08.2018	-	4902	103.11	104.00	0.00	0.10	0.05	3.29	9.61	8.00	-	6.11	5.65
ОФЗ 46017	221.75	9998	9.50	03.08.2016	-	4146	96.80	97.07	-0.10	-0.05	0.00	10.41	9.79	8.41	-	7.07	6.52
Всего	309.10	498378															
Итоги торгов субфедеральными и муниципальными облигациями																	
Башкортостан, 04	0.00	500	8.02	13.09.2007	-	899	98.00	98.70	0.10	0.24	2.98	2.42	8.13	8.80	-	2.28	2.09
Белгородская обл., 04	0.01	320	15.00	29.04.2008	-	1128	108.30	108.45	0.18	-0.23	1.03	61.64	13.83	11.06	-	2.48	2.24
Белгородская обл., 03	1.63	300	19.00	20.12.2005	-	267	107.75	108.30	0.18	-0.09	0.32	4.16	17.53	7.30	-	0.70	0.65
Волгоградская обл., 01	0.00	600	14.00	11.06.2009	-	1536	102.62	103.70	0.00	0.37	2.93	39.12	13.53	11.09	-	2.65	2.39
Иркутская обл., 01	0.15	700	11.00	22.07.2007	-	846	101.55	101.75	-0.15	-0.01	1.47	20.49	10.83	9.63	-	1.26	1.15
Иркутская обл., 02	0.85	750	11.00	07.09.2006	-	528	101.60	102.00	0.20	0.05	1.29	6.03	10.78	8.67	-	0.99	0.91
Коми, 05	0.00	500	15.00	24.12.2007	-	1001	110.70	111.10	0.00	0.99	1.83	1.64	13.40	9.30	-	2.34	2.14
Коми, 06	0.01	700	14.50	14.10.2010	-	2026	110.25	110.50	-0.36	0.82	1.92	65.55	13.12	10.55	-	3.90	3.53
Коми, 07	0.00	1000	12.00	22.11.2013	-	3161	95.20	95.35	0.00	-0.16	2.00	41.10	12.61	11.07	-	5.31	4.78
Костромская обл., 03	8.16	300	15.00	23.06.2005	-	87	101.65	102.00	-0.03	0.00	0.10	2.05	14.71	6.55	-	0.24	0.22
Красноярск, 01	0.00	1000	11.00	21.07.2005	-	115	101.10	101.60	0.00	0.02	0.49	20.79	10.84	6.22	-	0.31	0.29
Красноярск, 02	0.00	630	12.50	27.10.2006	-	578	105.25	105.55	0.00	0.19	2.16	20.89	11.84	8.96	-	1.44	1.32
Красноярский край, 01	0.36	1500	10.30	08.12.2005	-	255	101.60	101.80	0.33	-0.43	0.78	5.93	10.12	7.84	-	0.68	0.63
Красноярский край, 02	0.00	1500	10.95	26.10.2006	-	577	103.25	103.59	0.00	0.05	2.12	20.10	10.57	8.76	-	1.45	1.33
Краснодарский край, 01	0.00	605	11.00	15.05.2007	-	778	101.40	101.75	0.00	0.15	0.84	39.78	10.84	9.76	-	1.89	1.73
Ленинградская обл., 02	4.61	800	14.01	08.12.2010	-	2081	114.70	115.80	-0.47	0.09	0.79	39.15	12.15	10.64	-	4.10	3.70
Московская обл., 02	0.00	1000	17.00	10.06.2005	-	74	102.33	102.50	0.00	-0.56	0.29	8.38	16.61	5.39	-	0.20	0.19
Московская обл., 03	8.68	1000	11.00	19.08.2007	-	874	105.65	106.00	0.05	-0.05	1.74	11.45	10.38	8.35	-	2.16	1.99
Московская обл., 04	52.20	9600	11.00	21.04.2009	-	1485	106.77	106.85	-0.65	0.47	1.43	18.68	10.30	9.29	-	3.31	3.02
Новосибирск, 01	8.02	1500	16.00	21.06.2005	-	85	101.82	102.00	0.10	-0.63	0.10	2.63	15.69	7.56	-	0.24	0.22
Новосибирская обл.	0.02	1500	13.50	27.07.2006	-	486	103.55	103.80	0.38	0.23	1.98	19.97	12.98	10.66	-	1.22	1.10
Самарская обл., 01	0.00	2370	12.00	04.07.2006	-	463	0.00	0.00	0.00	-0.10	2.11	27.29	11.45	8.22	-	1.17	1.08
Тверская обл., 02	0.00	1000	16.90	23.11.2006	-	605	111.36	111.84	0.00	0.36	0.83	14.82	15.14	9.59	-	1.47	1.34
Томская обл., 02	0.00	500	12.00	27.07.2006	-	486	80.00	0.00	0.00	0.00	0.89	19.73	11.71	9.80	-	1.25	1.14
Томская обл., 03	0.01	600	12.00	13.10.2007	-	929	102.20	102.55	0.00	0.00	1.76	54.58	11.70	9.95	-	2.17	1.97
Уфа, 03	0.00	400	10.03	18.07.2006	-	477	99.90	100.50	0.00	0.50	1.30	18.96	9.98	9.82	-	1.24	1.13
Уфа, 04	0.00	500	10.03	03.06.2008	-	1163	99.00	99.50	-0.45	0.45	2.97	30.49	10.08	10.46	-	2.72	2.47
Хабаровский край, 01	0.00	300	13.09	27.08.2005	-	152	102.35	102.54	0.00	0.00	0.46	10.40	12.76	6.86	-	0.41	0.38
Хабаровский край, 02	0.00	700	13.13	05.10.2006	-	556	0.00	0.00	0.00	0.10	1.00	29.50	12.85	9.84	-	1.38	1.26
ХМАО, 01	0.00	1000	15.00	08.12.2005	-	255	0.00	106.50	0.00	0.00	-2.08	43.15	14.15	6.15	-	0.67	0.63
ХМАО, 02	0.00	5000	12.00	27.05.2008	-	1156	0.00	111.05	0.00	0.14	0.18	40.11	10.89	8.45	-	2.66	2.45
Чувашия, 01	3.14	285	12.00	12.08.2005	-	137	102.10	102.45	-0.34	0.05	0.39	14.47	11.75	6.43	-	0.37	0.35
Чувашия, 02	61.55	500	9.50	13.04.2007	-	746	97.25	97.55	-0.05	0.10	2.33	19.52	9.74	11.33	-	1.84	1.66
Якутия, 03	1.31	800	12.00	17.06.2008	-	1177	104.65	105.00	-0.30	0.67	1.41	1.97	11.46	10.68	-	2.73	2.47
Якутия, 04	0.95	1000	14.00	16.03.2006	-	353	105.30	105.39	0.10	-0.78	0.95	4.22	13.30	8.24	-	0.92	0.85
Якутия, 05	0.00	2000	10.00	21.04.2007	-	754	99.50	99.90	0.00	0.01	2.47	18.36	10.03	9.54	-	1.87	1.70
ЯНАО, 01	0.00	1800	11.00	03.08.2008	-	1224	103.70	104.50	0.00	0.19	2.38	15.37	10.58	9.23	-	2.87	2.63
Ярославская обл., 02	0.00	1000	13.78	03.07.2007	-	827	0.00	0.00	0.00	0.38	2.05	31.34	12.91	10.17	-	1.95	1.77
Москва 33	0.00	4000	10.00	27.05.2005	-	60	0.00	101.10	0.00	-0.29	0.19	19.73	9.85	4.99	-	0.29	0.28
Москва 24	1.05	3000	15.00	02.09.2005	-	158	104.00	104.70	-0.20	-0.20	0.18	10.68	14.35	4.49	-	0.42	0.41
Москва 34	8.35	4000	10.00	28.08.2005	-	153	102.20	103.20	-0.10	0.04	0.24	7.67	9.76	4.01	-	0.41	0.40
Москва 35	0.00	3900	10.00	18.06.2006	-	447	103.81	104.54	0.00	-0.29	0.07	14.52	9.60	2.97	-	0.59.	

Источники: REUTERS, расчеты Банка Москвы

ЭМИТЕНТЫ	ОБЪЁМЫ		ПОГАШЕНИЕ/ ВЫКУП			ЦЕНА	ИЗМЕНЕНИЕ,%			ДОХОДНОСТЬ,%			ДЮРАЦИЯ				
	Оборот, млн. руб.	Объем, млрд. руб.	Купон, %	Погашение	Оферта	Дней до погашени я	Покупка	Продаж а	день	неделя	месяц	НКД	Текуща я	К погаш.	К оферте	Дюр. лет.	Мод. дюр
Итоги торгов корпоративными облигациями																	
Нефть и газ																	
ГАЗПРОМ А2	0.00	5000	15.21	03.11.2005	-	220	105.80	106.20	0.00	-0.33	-0.23	58.33	14.35	5.02	-	0.57	0.54
ГАЗПРОМ А3	10.35	10000	8.11	18.01.2007	-	661	101.20	101.45	-0.29	0.34	0.89	13.11	8.01	7.49	-	1.70	1.58
ГАЗПРОМ А5	4.49	5000	7.58	09.10.2007	-	925	99.60	99.70	-0.23	0.03	1.06	34.68	7.60	7.86	-	2.27	2.11
НГК ИТЕРА	8.16	2000	13.50	07.12.2007	07.12.2005	984	101.87	102.10	-0.18	0.57	1.20	41.05	13.25	-	10.81	0.66	0.60
Лукойл 02	5.47	6000	7.15	17.11.2009	20.11.2007	1695	98.46	98.75	-0.63	-0.18	-0.05	24.49	7.26	-	7.96	2.40	2.22
НОВАТЭК, 01	0.00	1000	9.40	30.11.2006	-	612	100.70	101.00	0.00	-0.20	0.00	29.87	9.33	9.09	-	1.55	1.42
Нортгаз, 01	73.84	2100	16.00	09.11.2005	-	226	102.00	102.45	0.05	-0.29	0.68	60.49	15.65	12.41	-	0.58	0.52
Татнефть 03	0.73	1500	12.00	01.07.2006	-	460	104.20	105.00	-0.48	0.29	1.06	28.93	11.48	8.31	-	1.18	1.09
ТНК, 05	0.00	3000	15.00	28.11.2006	-	610	113.00	113.90	0.00	0.19	-0.18	49.32	13.24	6.56	-	1.49	1.40
Химия и нефтехимия																	
АМТЕЛ ХК, 01	41.28	1200	12.50	15.11.2007	22.11.2005	962	100.53	101.20	-0.59	-0.13	0.45	44.52	12.42	-	11.45	0.62	0.56
Акрон, 01	0.16	600	13.45	01.11.2005	-	218	102.66	102.70	-0.10	-0.15	0.83	20.27	13.10	9.13	-	0.57	0.53
Амтелишнпром, 01	0.10	600	19.00	23.12.2005	-	270	105.91	106.80	2.02	-1.89	1.50	48.93	17.91	10.41	-	0.70	0.63
Куйбышевазот, 01	4.04	600	9.00	15.06.2006	15.12.2005	444	100.11	100.28	-0.20	-0.15	-0.15	2.71	8.99	-	9.15	0.70	0.64
НИКОСХИМ, 01	0.69	750	15.00	14.12.2006	-	626	100.12	100.19	0.07	-0.03	0.13	41.92	14.97	14.79	-	1.52	1.32
НКНХ-02	0.00	1500	16.00	24.05.2005	-	57	101.45	101.54	0.00	0.00	-0.25	55.23	15.76	5.67	-	0.16	0.15
НКНХ-03	100.75	2000	9.50	01.09.2007	01.09.2005	887	100.65	0.00	-0.20	0.50	0.25	6.77	9.42	-	7.80	0.42	0.39
Нэфис Косметикс, 01	0.00	400	12.00	22.04.2007	21.10.2005	755	100.20	100.70	0.00	0.45	0.20	51.95	11.92	-	11.04	0.54	0.49
САНОС 01	0.00	300	14.00	13.02.2006	-	322	101.95	105.00	0.00	-0.10	0.67	16.49	13.35	8.27	-	0.85	0.79
САНОС 02	7.52	3000	9.70	10.11.2009	13.11.2007	1688	100.18	100.50	-1.52	1.29	1.50	35.08	9.68	-	10.04	2.30	2.09
Электроэнергетика																	
Алтайэнерго, 01	5.33	600	18.00	05.08.2005	-	130	101.90	102.00	0.06	-0.25	-0.05	26.14	17.63	12.38	-	0.35	0.31
Башкирэнерго, 01	5.50	500	20.00	11.09.2005	-	167	105.00	105.50	-0.24	0.09	1.04	8.77	19.01	8.14	-	0.46	0.42
Башкирэнерго, 02	0.01	500	10.69	22.02.2007	25.08.2005	696	101.50	0.00	-0.99	0.00	0.99	9.37	10.69	-	10.59	0.41	0.37
Ленэнерго, 01	8.90	3000	10.25	19.04.2007	-	752	99.90	99.97	-0.13	-0.15	2.04	44.37	10.25	10.52	-	1.83	1.66
РАО ЕЭС 02	1.18	3000	15.00	21.10.2005	-	207	105.45	105.56	0.00	-0.47	0.00	64.93	14.22	5.17	-	0.53	0.51
Свердловэнерго, 01	0.39	500	11.50	01.03.2007	05.09.2005	703	100.15	100.25	-0.13	-0.22	0.85	7.88	11.48	-	11.42	0.44	0.40
ФСК ЕЭС, 01	7.26	5000	8.80	18.12.2007	-	995	101.20	101.40	0.00	0.05	2.70	23.39	8.68	8.38	-	2.43	2.24
Якутскэнерго, 01	10.42	400	16.00	31.08.2006	-	521	104.00	104.25	0.05	0.63	0.28	10.96	15.36	11.67	-	1.33	1.19
Связь																	
Башинформсвязь 09	0.00	150	14.00	23.10.2005	-	209	0.00	103.00	0.00	0.00	0.29	59.84	13.59	8.67	-	0.54	0.50
Волгателеком	0.27	1000	15.00	21.02.2006	-	330	105.51	106.20	-0.61	0.57	0.74	14.38	14.22	7.82	-	0.85	0.79
Вымпелком 01	0.00	3000	9.90	16.05.2006	-	414	102.00	0.00	0.00	0.20	1.29	35.80	9.66	7.68	-	1.07	0.99
Дальсвязь 01	8.36	1000	15.00	15.11.2006	16.11.2005	597	104.40	104.55	-0.33	0.48	0.38	53.84	14.35	-	7.66	0.60	0.56
МГТС 04	0.00	1000	10.00	22.04.2009	26.04.2006	1486	102.00	103.30	-0.15	-0.19	1.73	41.64	9.76	-	7.68	1.01	0.94
Мегафон Финас 01	0.00	1500	11.50	07.06.2006	-	436	103.50	104.20	0.00	-2.69	1.92	34.66	11.36	10.64	-	1.12	1.01
Мегафон	0.00	1500	9.28	11.04.2007	-	744	0.00	101.00	0.00	0.00	1.62	42.20	9.21	9.06	-	1.83	1.68
Сибирьтелеком 03	1.08	1530	14.50	14.07.2006	-	473	107.05	107.30	-0.37	0.23	1.36	29.00	13.55	8.79	-	1.20	1.10
Сибирьтелеком, 04	0.77	2000	12.50	05.07.2007	-	829	106.20	106.39	0.00	0.09	1.47	27.74	11.77	9.61	-	2.01	1.83
СЗ Телеком, 02	0.00	1500	13.20	03.10.2007	05.10.2005	919	103.50	103.90	0.00	0.19	0.29	29.65	12.74	-	6.30	0.50	0.47
СМАРТС, 01	0.00	275	18.00	20.11.2005	-	237	104.30	105.00	0.00	0.19	1.01	62.14	17.18	10.39	-	0.61	0.55
СМАРТС, 02	0.00	500	13.75	26.06.2007	26.06.2005	820	100.40	101.15	0.00	0.55	0.30	34.66	13.61	-	9.08	0.25	0.23
СМАРТС, 03	0.00	1000	15.10	29.09.2009	05.10.2005	1646	103.10	103.49	0.00	0.24	2.01	71.98	14.62	-	8.78	0.49	0.45
Таттелеком, 03	0.00	600	12.50	06.05.2007	15.05.2005	769	100.52	101.20	0.00	0.35	0.89	14.38	12.52	-	2.92	0.13	0.13
УРСИ 02	2.08	1000	17.50	06.08.2005	-	131	104.05	104.30	-0.14	-0.05	-0.11	23.49	16.79	5.70	-	0.35	0.33
УРСИ 03	1.77	3000	14.25	18.07.2006	-	477	107.00	107.45	-0.14	0.05	1.27	26.94	13.32	8.63	-	1.21	1.12
УРСИ 04	3.55	3000	9.99	01.11.2007	-	948	101.70	101.90	-0.39	0.16	2.10	39.41	9.81	9.40	-	2.27	2.07
Центртелеком 02	0.50	600	16.00	21.04.2005	-	24	100.70	101.00	-0.15	-0.05	-0.46	69.26	15.89	4.97	-	0.07	0.06
Центртелеком 03	5.42	2000	12.35	15.09.2006	-	536	104.01	104.30	-0.05	0.14	1.40	3.38	11.86	9.47	-	1.39	1.27
Центртелеком 04	21.87	5623	13.80	21.08.2009	16.11.2006	1607	106.25	106.40	-0.33	0.08	1.47	15.12	12.99	-	9.82	1.50	1.37
Центральный Телеграф 03	1.82	500	16.00	22.08.2006	-	512	105.00	105.45	-0.05	-0.09	0.19	14.90	15.17	12.25	-	1.27	1.13
ЮТК, 01	1.34	1500	14.24	14.09.2006	-	535	102.71	102.85	-0.15	0.24	-0.25	4.29	13.85	12.42	-	1.37	1.22
ЮТК, 02	5.03	1500	12.00	07.02.2007	08.02.2006	681	100.40	100.70	0.10	-0.20	0.40	15.45	11.93	-	11.60	0.84	0.75
ЮТК, 03	5.38	3500	12.30	10.10.2009	13.04.2006	1657	100.60	100.70	-0.14	0.23	0.50	58.30	12.22	-	11.79	0.96	0.86
Добывающая промышленность																	
АЛРОСА 19	2.45	3000	16.00	23.10.2005	-	209	106.00	106.50	0.00	-0.19	0.06	68.38	15.08	5.10	-	0.54	0.51
Полиметалл, 01	0.43	750	17.50	21.03.2006	-	358	106.90	107.00	0.09	-0.34	0.01	2.88	16.36	9.83	-	0.94	0.86
СУЭК, 02	2.07	1000	11.00	15.02.2007	16.02.2006	689	100.51	100.80	0.05	0.10	0.40	11.75	10.93	-	10.62	0.85	0.77
Металлургия																	
Выксунский МЗ 01	0.02	1000	15.00	31.08.2005	-	156	103.10	103.50	-0.16	-0.22	-0.29	10.68	14.55	7.44	-	0.43	0.40
Евразхолдинг 01	0.00	1000	12.50	05.12.2005	-	252	103.45	104.00	0.00	0.39	0.44	38.70	12.03	6.70	-	0.66	0.62
ИНПРОМ, 01	0.94	500	13.54	20.04.2007	22.04.2005	753	100.06	100.19	-0.24	0.10	0.15	58.24	13.53	-	11.96	0.07	0.06
МаурИнвест, 01	0.52	500	12.30	03.04.2007	05.04.2005	736											

Источники: REUTERS, расчеты Банка Москвы

ЭМИТЕНТЫ	ОБЪЁМ		ПОГАШЕНИЕ		ЦЕНА		ИЗМЕНЕНИЕ,%			ДОХОДНОСТЬ,%			РЕЙТИНГ			ДЮРАЦИЯ	
	Объем, млн.	Купон,%	Погашение	Дней до погашения	Покупка	Продажа	день	неделю	месяц	К погаш.	Текущая	Спрэд к benchmark	S&P	Moody's	Fitch	Дюр. лет.	Мод. дюр.
Суверенные еврооблигации																	
Россия EUR 05	€ 767	9.375	31.03.2005	2	100.00	100.18	0.00	-0.11	-0.65	-19.41	9.38	0	BBB-	Baa3	BBB-	0.00	0.00
Россия 05	\$ 2 969	8.75	24.07.2005	117	101.44	101.69	0.06	-0.12	-0.73	3.89	8.63	120	BBB-	Baa3	BBB-	0.31	0.31
Россия 07	\$ 2 400	10	26.06.2007	819	110.31	110.88	0.00	-0.79	-0.11	5.20	9.07	133	BBB-	Baa3	BBB-	2.02	1.97
Россия 10	\$ 2 718	8.25	31.03.2010	1828	107.25	108.50	-1.40	-0.75	-0.11	6.00	7.69	193	BBB-	Baa3	BBB-	2.71	2.64
Россия 18	\$ 3 466	11	24.07.2018	4865	136.63	138.69	0.91	-2.06	0.97	6.84	8.05	221	BBB-	Baa3	BBB-	8.06	7.80
Россия 30	\$19 526	5	31.03.2030	9133	100.75	100.94	-0.86	-1.34	0.18	6.82	4.96	219	BBB-	Baa3	BBB-	8.28	8.01
Россия 28	\$ 2 500	12.75	24.06.2028	8488	161.00	161.75	-0.39	-1.86	1.49	7.25	7.92	238	BBB-	Baa3	BBB-	10.30	9.94
Облигации Минфина РФ																	
MINFIN 6	\$ 1 750	3	14.05.2006	411	98.00	98.38	0.00	-0.19	0.45	4.83	3.06	0	BBB-	Baa3	BBB-	1.98	1.90
MINFIN 8	\$ 1 322	3	14.11.2007	960	95.25	96.00	0.00	-0.13	1.93	9.74	3.15	0	BBB-	Baa3	BBB-	2.78	2.58
MINFIN 5	\$ 2 837	3	14.05.2008	1142	91.63	91.63	0.00	-1.74	0.00	5.94	3.27	0	BBB-	Baa3	BBB-	3.76	3.57
MINFIN 7	\$ 1 750	3	14.05.2011	2237	83.00	83.50	0.00	-3.21	0.73	6.35	3.61	0	BBB-	Baa3	BBB-	6.20	5.85
Облигации Arises																	
ARIES 01	€ 2 000	5.426	25.10.2007	940	105.63	105.75	0.00	-0.28	0.14	3.24	5.14	101	BB+	Ba2	0.00	0.00	0.00
ARIES 02	€ 1 000	7.75	25.10.2009	1671	112.83	113.33	0.00	-0.19	-0.36	4.56	6.87	145	BB+	Ba2	0.00	3.95	3.78
ARIES 03	\$ 2 436	9.6	25.10.2014	3497	119.29	119.56	0.00	-1.68	-0.06	6.82	8.05	219	BB+	Ba2	0.00	6.74	6.31
Муниципальные еврооблигации																	
Москва 06	€ 400	10.95	28.04.2006	395	108.00	108.85	0.00	-0.38	-0.37	3.24	10.14	91	BBB-	Baa3	BBB-	0.99	0.96
Москва 11	€ 374	6.45	12.10.2011	2388	107.12	108.12	0.00	-0.41	0.84	5.13	6.02	172	BBB-	Baa3	BBB-	5.43	5.17
Нижегород 05	\$ 119	8.75	03.04.2005	5	100.00	100.05	0.00	0.00	-0.02	8.39	8.75	368		Caa1		0.01	0.01
Корпоративные еврооблигации																	
Вымпелком 06	\$ 250	10.45	26.04.2005	28	100.75	101.00	0.00	-0.19	-0.41	-0.33	10.37	-302	BB-	B1		0.07	0.07
Евразхолдинг 06	\$ 150	8.875	25.09.2006	545	102.77	103.77	0.00	-0.24	0.93	6.88	8.64	301			B	1.47	1.38
Роснефть 06	\$ 150	12.75	20.11.2006	601	112.25	112.75	0.00	-0.67	-0.35	4.86	11.36	98	B W	Baa3		1.51	1.44
Сибнефть 07	\$ 400	11.5	13.02.2007	686	107.50	108.04	0.00	0.70	-0.25	7.13	10.70	325	B+	Ba3		1.78	1.66
ГАЗПРОМ 07	\$ 500	9.125	25.04.2007	757	107.36	107.86	0.00	-0.08	-0.17	5.31	8.50	144	BB- W	Baa3	BB U	1.92	1.82
ТНК 07	\$ 700	11	06.11.2007	952	112.00	112.50	0.00	-1.09	-0.35	5.94	9.82	188		Ba2		2.33	2.20
МТС 08	\$ 400	9.75	30.01.2008	1037	106.00	108.00	0.00	-0.47	0.45	7.36	9.20	329	BB-	Ba3		2.61	2.43
Система 08	\$ 350	10.25	14.04.2008	1112	106.50	107.50	0.00	-0.70	0.71	7.80	9.62	374	B	B3	B+	2.69	2.49
Алроса 08	\$ 500	8.125	06.05.2008	1134	103.42	104.25	0.00	-0.93	1.51	6.88	7.86	282	B	B2		2.82	2.64
Вимм-Билль-Данн	\$ 150	8.5	21.05.2008	1149	99.23	100.27	0.00	-1.26	1.09	8.78	8.57	472	B+	B3		2.86	2.63
ММК 08	\$ 300	8	21.10.2008	1302	101.47	102.47	0.00	-0.86	1.22	7.52	7.88	345	BB- D	Ba3	BB-	3.18	2.95
Сибнефть 09	\$ 500	10.75	15.01.2009	1388	109.00	110.05	0.00	-1.29	0.98	7.95	9.86	389	B+	Ba3		3.30	3.06
Северсталь 09	\$ 325	8.625	24.02.2009	1428	101.40	102.40	0.00	-1.35	1.94	8.19	8.51	412	B+	B2	B+ D	3.51	3.24
Вымпелком 09	\$ 450	10	16.06.2009	1540	106.56	107.56	0.00	-0.82	1.96	8.12	9.38	380	BB-	B1		3.61	3.34
Евразхолдинг 09	\$ 300	10.88	03.08.2009	1588	107.41	108.25	0.00	-1.56	2.16	8.78	10.12	446			B	3.70	3.41
НОРНИКЕЛЬ 09	\$ 500	7.125	30.09.2009	1646	97.00	0.00	0.00	-1.26	1.84	7.93	7.35	360	BB	Ba2		4.06	3.77
ГАЗПРОМ 09	\$ 700	10.5	21.10.2009	1667	115.00	115.50	0.00	-1.16	-0.54	6.63	9.13	233	BB- W	Baa3	BB U	3.77	3.54
ГАЗПРОМ 10	€ 1 000	7.8	27.09.2010	2008	110.06	111.06	0.00	-1.48	-0.34	5.61	7.09	232	BB- W	Baa3	BB U	4.57	4.32
МТС 10	\$ 400	8.375	14.10.2010	2025	100.96	101.96	0.00	-1.09	1.43	8.13	8.30	381	BB-	Ba3		4.57	4.23
Вымпелком 11	\$ 300	8.375	22.10.2011	2398	98.53	99.58	0.00	-0.19	-0.41	8.67	8.50	437	BB-	B1		5.20	4.78
Система 11	\$ 350	8.875	28.01.2011	2131	101.27	102.27	0.00	-1.00	1.22	8.59	8.76	426	B	B3	B+	4.81	4.43
МТС 12	\$ 400	8	28.01.2012	2496	98.24	99.24	0.00	-1.20	1.15	8.34	8.14	401	BB-	Ba3		5.52	5.10
Северсталь 14	\$ 375	9.25	19.04.2014	3308	102.09	103.09	0.00	-1.89	3.52	8.91	9.06	428	B+	B2	B+ D	6.38	5.86
Алроса 14	\$ 800	8.875	17.11.2014	3520	103.53	104.01	0.00	-0.69	2.31	8.33	8.57	370	B	B2		6.78	6.26
ГАЗПРОМ 13	\$ 1 750	9.625	01.03.2013	2894	113.00	115.00	-0.55	-2.49	-0.13	7.42	8.52	279	BB- W	Baa3	BB U	6.05	5.63
ГАЗПРОМ 20	\$ 1 250	7.201	01.02.2020	5422	101.38	110.00	0.00	-1.87	-	7.05	7.10	245	BB- W	Baa3	BB U	9.75	9.11
ГАЗПРОМ 34	\$ 1 000	8.625	28.04.2034	10622	109.00	0.00	-0.01	-0.19	-0.23	7.83	7.91	298	BB- W	Baa3	BB U	11.30	10.48
Банковские еврооблигации																	
ВТБ 05	\$ 325	4.71	28.04.2005	30	100.08	100.11	0.00	-0.02	-0.14	3.70	4.71	82	BB+		BBB-	0.00	0.00
Русс. Станд 05	\$ 30	11	28.05.2005	60	100.94	101.44	0.00	-0.02	-0.33	4.94	10.90	206	BBB+			0.17	0.16
Газпромбанк 05	€ 150	9.75	04.10.2005	189	103.23	103.63	0.00	-0.10	-0.39	3.16	9.44	101	B+	Baa2		0.52	0.50
Альфабанк 05	\$ 175	10.75	19.11.2005	235	103.70	104.20	0.00	-0.58	0.17	4.73	10.37	155	B	Ba2	B	0.62	0.60
МДМ 05	\$ 200	10.75	16.12.2005	262	103.75	0.00	0.00	-0.15	0.51	5.26	10.36	206	B		B+	0.70	0.67
Альфабанк 06	\$ 190	8	13.04.2006	380	101.28	101.78	0.00	0.56	0.16	6.65	7.90	348	B	Ba2	B+	1.01	0.95
Банк ЗЕНИТ 06	\$ 125	9.25	12.06.2006	440	101.00	0.00	0.25	0.00	0.00	8.34	9.16	446		B1	B-	1.18	1.09
УралСиб Банк 06	\$ 140	8.875	06.07.2006	464	101.25	101.75	0.00	0.16	0.48	7.67	8.77	323		B1	B-	1.27	1.18
Сбербанк 06	\$ 1 000	4.443	24.10.2006	574	101.13	101.50	0.00	0.00	-0.01	4.07	4.39	90		Baa2	BBB-	1.23	1.18
ВТБ 06	\$ 350	4.4	22.06.2006	450	100.18	100.48	0.00	0.17	-0.11	4.33	4.39	108	BB+		BBB-	0.00	0.00
Промсвязьбанк 06	\$ 200	10.25	27.10.2006	577	102.05	103.05	0.00	-0.49	0.98	8.82	10.04	497	B-		B	1.50	1.38
МДМ 06	\$ 200	9.375	23.09.2006	543	103.90	104.25	0.00	0.69	1.37	6.47	9.02	245	B		B+	1.40	1.31
Петрокоммерц 07	\$ 120	9	09.02.2007	682	102.72	103.70	0.00	-0.78	1.90	7.40	8.76	350	B	B1		1.80	1.67
НОМОС 07	\$ 100	9.125	13.02.2007	686	101.64	102.64	0.00	0.20	1.16	8.15	8.98	425		B1	B	1.81	1.68
Моснарбанк 07	\$ 200	4.364	05.10.2007	920	101.93	102.18	0.00	0.00	-0.65	4.15	4.28	98			BBB-	0.00	0.00
ИБГ Николай	\$ 150	9	19.03.2007	720	101.19	1											

Мировой рынок долга

ЭМИТЕНТЫ	ЦЕНА		ИЗМЕНЕНИЕ,%			ДОХОДНОСТЬ,%	ДЮРАЦИЯ	РЕЙТИНГ	
	По закрытию	Последняя котировка	день	неделя	месяц			S&P	Moody's
US10YT=RR	94.94	95.05	-0.37	-0.69	-4.02	4.63	8.17	AAA	Aaa
US30YT=RR	107.00	107.14	-0.71	-0.48	-1.97	4.89	14.58	AAA	Aaa
EU2YT=RR	99.84	99.79	0.00	0.22	-0.16	2.61	1.95	AAA	Aaa
EU10YT=RR	100.28	100.21	0.00	-0.12	-1.57	3.72	8.26	AAA	Aaa
MEXGLB26=RR	147.25	148.25	-1.34	-2.41	0.16	7.07	10.04	BBB	Baa1
BRAZILC=RR	97.25	97.25	-0.26	-2.62	-0.43	0.00	0.00	BB-	B1
BRAGLB27=RR	101.13	101.06	-1.40	-4.48	0.79	10.00	8.96	BB-	B1
TRGLB30=RR	133.63	133.63	0.38	-3.58	1.01	8.58	10.02	BB-	B1
TRGLB10=RR	120.56	120.50	0.05	-2.03	0.85	6.98	4.05	BB-	B1
ARGFRB=RR	32.25	32.25	4.03	-3.13	7.08	0.00	0.00	SD	Caa1
ARGGLB30=RR	32.00	32.00	0.00	0.00	3.02	66.70	2.08	SD	Caa1
RUSGLB30=RR	100.63	100.75	-0.86	-1.34	0.18	6.82	8.28	BBB-	Baa3
RUSGLB10=RR	106.00	107.25	-1.40	-0.75	-0.11	5.55	2.71	BBB-	Baa3

Источники: REUTERS

Индексы JPM EMBI+

EMBI+	СПРЭД		ИНДЕКС		ИЗМЕНЕНИЕ,%		
	Спрэд	Изменение за день	Значение	За день	С начала месяца	С начала года	За 12 месяцев
28 мар 05							
EMBI+	394	0	320.43	0.00	-4.18	-2.77	5.63
EMBI+ RUSSIA	209	0	373.97	0.00	-3.34	-0.52	6.19
EMBI+ MEXICO	190	0	296.80	0.00	-3.94	-2.64	0.26
EMBI+ TURKEY	295	0	215.22	0.00	-4.63	-2.65	3.65
EMBI+ BRAZIL	479	0	420.44	0.00	-5.55	-5.27	10.20
EMBI+ VENGUELA	480	0	447.50	0.00	-4.42	-4.95	15.60

Источники: J.P. Morgan Chase, REUTERS

КОНТАКТНАЯ ИНФОРМАЦИЯ
WWW.MMBANK.RU
+7 (095) 105-8000, 924-0080

		<u>e-mail</u>	<u>вн. тел.</u>
<u>ВИЦЕ-ПРЕЗИДЕНТ</u>	Сытников Алексей		
<u>НАЧАЛЬНИК УПРАВЛЕНИЯ ДОВЕРИТЕЛЬНЫХ ОПЕРАЦИЙ</u>	Касьянова Елена	Kasyanova_EA@mmbank.ru	4679
<u>КОЛЛЕКТИВНЫЕ ИНВЕСТИЦИИ</u>	Исаев Бейшен	Isaev_BK@mmbank.ru	4591
<u>ИНДИВИДУАЛЬНОЕ УПРАВЛЕНИЕ АКТИВАМИ</u>			
Начальник отдела	Беспалов Алексей	Bespalov_AV@mmbank.ru	4220
Менеджер по работе с клиентами	Шухова Алла	Shuhova_AG@mmbank.ru	4263
<u>АНАЛИТИЧЕСКИЙ ОТДЕЛ</u>			
Начальник отдела	Тремасов Кирилл	Tremasov_KV@mmbank.ru	4592
Анализ акций	Веденеев Владимир	Vedeneev_VY@mmbank.ru	2817
Анализ долговых рынков	Федоров Егор	Fedorov_EY@mmbank.ru	4233
Анализ долговых рынков	Лямин Михаил	Lyamin_MY@mmbank.ru	2844
<u>ОТДЕЛ УПРАВЛЕНИЯ АКТИВАМИ</u>			
Облигации	Храмцовский Станислав	HSS@mmbank.ru	2895
Акции	Волков Алексей	Volkov_A@mmbank.ru	2837

Настоящий обзор имеет только информационное значение и не может рассматриваться как предложение о совершении сделок на финансовом рынке. Обзор основан на источниках информации, заслуживающих доверие, однако мы не гарантируем, что все сведения абсолютно точны. Информация может быть изменена нами без предварительного уведомления.

© 2003, Банк Москвы. Без разрешения Банка Москвы запрещается воспроизводить, адаптировать, передавать по различным каналам, транслировать в эфир, доводить до общего сведения, публично показывать, преобразовывать в цифровую форму, синтезировать, опубликовывать, модифицировать, усовершенствовать, адаптировать, переводить на другие языки, использовать с другими произведениями, рекламировать, распространять, сублицензировать, продавать, сдавать в аренду, включать в каталоги, создавать резервные копии, архивировать, включать в базы данных и давать право доступа.