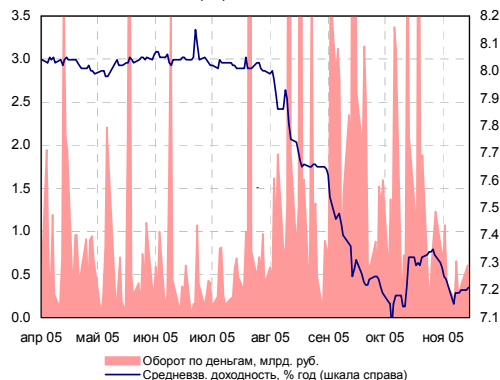
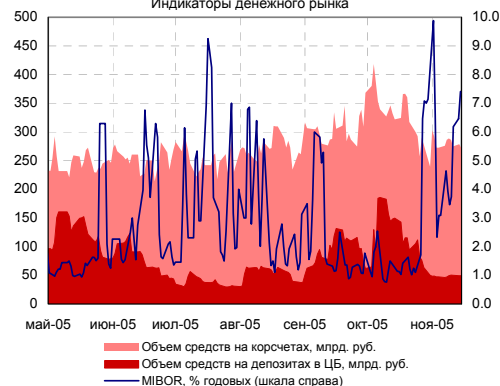


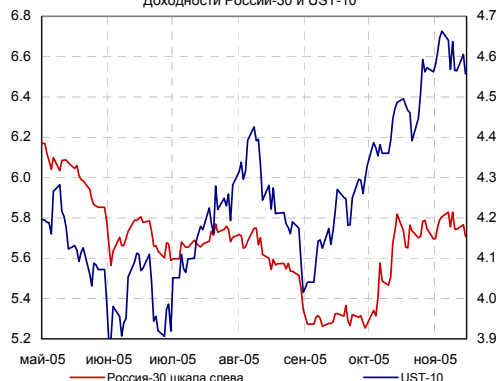
Индикаторы рынка ГКО-ОФЗ



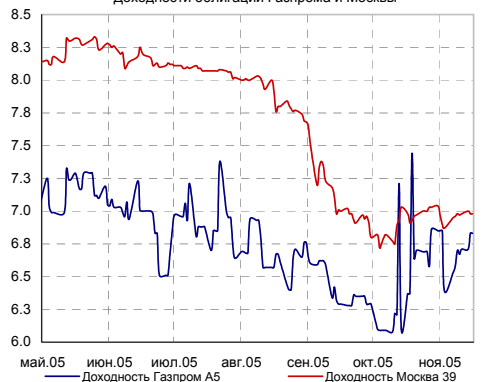
Индикаторы денежного рынка



Доходности России-30 и UST-10



Доходности облигаций Газпрома и Москвы



ИНДИКАТОРЫ ДОЛГОВОГО РЫНКА

Индексы	Значение	Изм-е	Выпуск	Покупка	Продажа	Изм-е	УТМ, %	
RUB/USD	28.87	0.0197	↑	ОФЗ 45001	102.37	102.79	-0.10	5.39
EUR/USD	1.1726	0.0026	↑	ОФЗ 46001	107.65	107.75	-0.19	6.14
MIBOR, %	7.41	0.95	↑	ОФЗ 46014	108.00	108.79	0.00	7.02
ОСТАТКИ НА К/С В ЦБ, МЛРД. РУБ.	285	13.6	↑	МГор39-об	110.65	110.98	0.09	6.98
НЕФТЬ (URALS)	51.3	1.1	↑	Мос.обл.5в	108.62	108.68	-0.24	7.27
ЗОЛОТО	467.9	0.3	↑	СамарОбл 2	0.00	100.00	0.00	6.97
EMBI+	357.24	0.38	↑	НижгорОбл2	105.30	105.40	0.03	7.69
EMBI+ СПРЕД	247	0	↑	ГАЗПРОМ А4	104.18	104.35	-0.02	7.18
EMBI+RUSSIA	418	0.35	↑	Евросеть-1	102.00	102.05	-0.30	11.70
EMBI+RUSSIA СПРЕД	113	1	↑	ИстЛайн-2	97.55	97.77	-0.30	14.51
MICEX RCBI	102.03	0.00%	↑	ЮТК-01 об.	103.95	104.09	-0.30	9.48
MICEX ОБЪЕМЫ, МЛН. РУБ.	БИРЖА	РПС	РЕПО	РОССИЯ 30	111.00	111.13	0.45	5.71
КОРПОРАТИВНЫЕ	821.71	2402.48	2922.82	UST 10	99.47	99.52	0.38	4.57
МУНИЦИПАЛЬНЫЕ	420.45	476.81	1625.97	ГАЗПРОМ 13	119.38	0.00	0.38	6.27
ГОСУДАРСТВЕННЫЕ	326.48			БАНК МОСКВЫ 09	103.86	104.21	-0.48	6.84

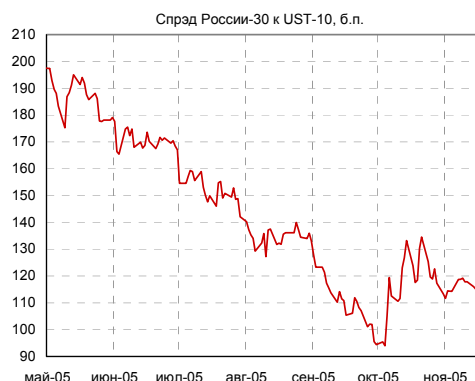
ВНУТРЕННИЙ ДОЛГОВОЙ РЫНОК

► **Вчера.** Внутренний долговой рынок переживал неприятное давление со стороны валютного рынка, где курс рубля по отношению к доллару США вновь снизился. Причем стоит отметить, что с утра некоторые участники рынка попытались сыграть на укрепление рубля, однако очередной рост курса доллара на FOREX во второй половине торгового дня, погасил оптимистические настроения на внутреннем валютном рынке. Отметим, что вчера курс евро/доллар установил двухлетний минимум (1,1647). Подобная динамика внешнего валютного рынка повысила интерес внутренних валютных спекулянтов к доллару США, что привело к снижению рублевой ликвидности. В результате внутренний долговой рынок вновь снизился. В среднем котировки рублевых облигаций по итогам дня потеряли по 0,25%.

► Сегодня основное внимание участников рынка будет сосредоточено на первичных размещениях. Напомним, что сегодня пройдут пять аукционов на общую сумму 33 млрд. рублей. Так на рынке государственных рублевых облигаций ЦБ проведет доразращение ОФЗ 25058 и ОФЗ 46017 на сумму 16 млрд. рублей, а на рынок негосударственного долга выйдут РЖД и Белгородская обл. Мы полагаем, что сегодня внутреннему долговому рынку предстоит пройти серьезное испытание на прочность. Уровень рублевой ликвидности в настоящее время находится на достаточно низком уровне, т.о. поддержки со стороны денежного рынка ждать не приходится. С другой стороны негативная динамика внутреннего валютного рынка, также не способствует повышению интереса к рублевым облигациям. Таким образом, сегодняшние аукционы станут неплохим индикатором текущих ожиданий участников рынка. В особенности стоит отметить выпуски РЖД, которые способны отразить привлекательность рублевых активов для нерезидентов.

► **РЖД** сегодня предложит инвесторам определить ставки первых купонов своих облигаций шестой и седьмой серии. Срок обращения облигаций шестой серии на сумму 10 млрд. рублей составляет 5 лет. Срок обращения облигации седьмой серии на сумму 5 млрд. рублей составляет семь лет. Дюрация облигаций РЖД 06 составляет 4,38 года, а РЖД 07 — 5,64 года. Мы полагаем, что, учитывая сложившуюся конъюнктуру долгового рынка, справедливый уровень доходности новых облигаций составляет 7,45-7,5% годовых для облигаций шестой серии, и 7,65 — 7,7% годовых для облигаций седьмой серии. Таким образом, по нашим расчетам, ставка первого купона шестого выпуска РЖД определится в диапазоне 7,32 — 7,36%, а для седьмого выпуска РЖД — 7,51 — 7,56% годовых.

► **БЕЛГОРОДСКАЯ ОБЛАСТЬ.** Срок обращения новых облигаций Белгородской области серии 31001 составляет пять лет. Ставка купона,



Корпоративный сегмент

Лидеры оборотов

	Обороты, млн. руб. (Биржа + РПС)	Изменение стоимости, %	
САНОС-02об	438.50	-1.15	↓
ИстЛайн-2	436.49	-0.30	↓
ФСК ЕЭС-02	327.72	-0.30	↓
ЦентрТел-4	161.11	-0.05	↓
ГАЗПРОМ А4	146.60	-0.02	↓
Ленэнерг01	133.97	0.20	↑
ХКФ Банк-2	131.45	-0.05	↓
ХКФ Банк-3	105.34	-0.20	↓
АВТОВА3об3	101.07	-0.26	↓
Удмнефтпр	100.20	0.00	↑

Лидеры роста/падения

Рост, %		Падение, %
4.65	ВБД ПП 1об	
3.85	ВинапИнв-1	
1.50	Вагонмаш 1	
1.00	Татнефть-3	
1.00	МИА-1об	
	САНОС-02об	-1.15
	ПенсиИнв 01	-1.00
	Хлебзвзд28	-0.95
	ИнкомЛада1	-0.80
	КрВост-Инв	-0.75

установленная на весь срок обращения, составляет 8,38% годовых. По нашим расчетам дюрация облигаций составляет 4,13 года.

Для анализа справедливого уровня доходности нового выпуска Белгородской области нами использовались уже обращающиеся на рынке облигации данного эмитента серии 31018 с погашением 29 апреля 2008 года. По нашим оценкам, средний кредитный спрэд данных облигаций к кривой доходности Москвы составляет 169 б.п. Стандартное отклонение средней величины 16 б.п. Однако стоит отметить, что обращающийся на рынке выпуск имеет небольшой объем эмиссии (320 млн. рублей), что снижает его ликвидность. Учитывая объем нового выпуска, его ликвидность должна быть лучше, что предполагает включение в стоимость облигаций премии за ликвидность, относительно более раннего выпуска. На наш взгляд, справедливый уровень доходности нового выпуска Белгородской области составляет 8,0 – 8,2% годовых. Таким образом, цена облигаций должна определиться в диапазоне 101,73 – 102,5 процента номинала.

ВНЕШНИЙ ДОЛГОВОЙ РЫНОК

► US-TREASURIES. Инфляционные ожидания в США, возможно, снизятся.

Сочетание выхода статистики промышленных цен, динамики розничной торговли и выступления перед Банковским Комитетом Конгресса США претендента на пост председателя ФРС США Бена Бернанке привело к росту котировок us-treasuries. Доходности 10-летних us-treasuries снизились вчера на 3-4 б.п. по сравнению с предыдущим днем. Таков был эффект от выхода блока статистики промышленных цен и розничных продаж. Однако к сегодняшнему утру доходности 10-летних us-treasuries вернулись к уровню 4,58% годовых.

Динамика промышленных цен. Вышедшая вчера статистика очень важна для ФРС, которая, опасаясь ускорения инфляции, может продолжить повышать учетную ставку в следующем году. Однако фактические данные по инфляции в промышленности не совпали с ожиданиями, но в целом несут позитивное влияние на долговые рынки. С одной стороны, совокупный индекс инфляции вырос в октябре на 0,7% (эксперты ожидали снижения этого показателя на 0,1%) по сравнению с ростом в сентябре на 1,9%. За прошедший год инфляция в промышленности США составила 5,9%. С другой стороны, базовый индекс промышленных цен, на который ориентируется ФРС, исключая влияние динамики цен на продовольствие и энергоносители, снизился в октябре на 0,3% против ожиданий экспертов, прогнозирующих рост этого показателя на 0,2%. Здесь стоит отметить, что годовой показатель базовой инфляции снизился в октябре до 1,9% с 2,6% в предыдущем месяце.

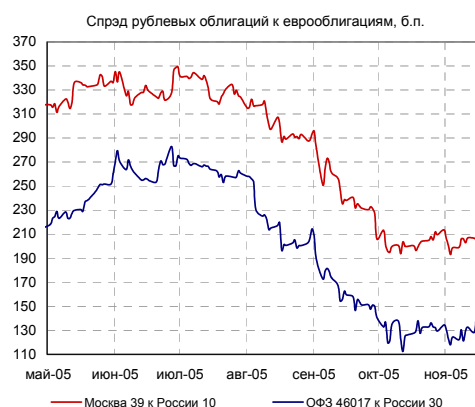
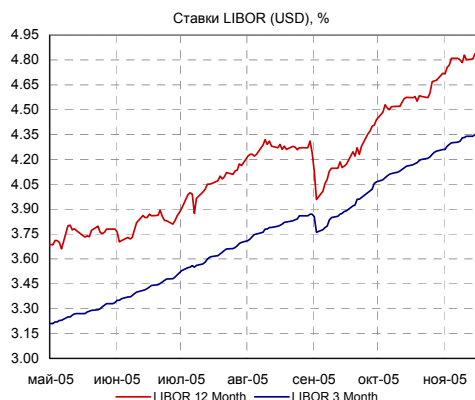
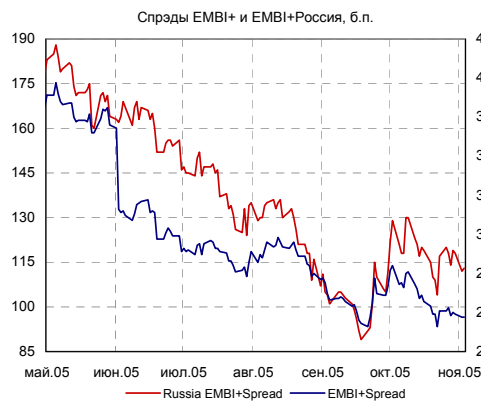
Розничные продажи. Из вчерашней статистики, стоит отметить позитивные тенденции в розничных продажах. Несмотря на то, что совокупные темпы роста продаж снизились в октябре на 0,1% (экономисты ожидали большего снижения на 0,7%) по сравнению с пересмотренным в сторону повышения до 0,3% с 0,2% ростом в сентябре (+5,7% год к году) статистика розничных продаж, в отличие от статистики инфляции в промышленности, несет негативное влияние на долговые рынки. Рост продаж, за исключением подверженных сильным колебаниям продаж автомобилей, составил в октябре 0,9% (эксперты ожидали роста этого показателя в октябре на 0,2%) по сравнению с пересмотренным в сторону повышения с 1,1% до 1,4% показателем сентября (рост год к году +9,9%).

Таким образом, базовая инфляция в промышленности остается под контролем, а розничные продажи демонстрируют позитивные тенденции. Для долговых рынков большее значение имеет статистика по инфляции. Посмотрим, что покажет динамика цен в потребительском секторе, которая должна быть опубликована сегодня (ожидания экспертов см. на стр. 4).

В случае повторения ситуации динамики промышленных цен, можно ожидать снижение инфляционных ожиданий.

Выступление Бена Бернанке было нейтрально воспринято участниками рынка. Бернанке заявил, что намерен бороться за сохранение ценовой стабильности, пообещал сохранить основные элементы стратегии Гринспена и не торопиться с установлением целевого уровня инфляции.

► **EMERGING MARKETS. Инвесторы с оптимизмом смотрят на еврооблигации EM.** Стоимость еврооблигаций emerging markets выросла вместе с рынком базовых активов (us-treasuries). Индекс еврооблигаций развивающихся стран EMBI+ вырос на 0,38%, а его спрэд не изменился и составил 249 б.п. Еврооблигации Венесуэлы, страновой рейтинг которой в понедельник на один пункт был повышен агентством Fitch до «BB-» (следствие благоприятной



внешней конъюнктуры на мировом рынке нефти), в среднем прибавили вчера 0,41%. Спрэд индекса EMBI+ Венесуэла не изменился и составил 309 б.п. Помимо прочего стоит также отметить рост котировок бразильских (+0,40%) и мексиканских (+0,45%) еврооблигаций. Таким образом, последняя динамика стоимости еврооблигаций emerging markets отражает позитивные настроения инвесторов в отношении долгов развивающихся стран на фоне вероятного роста доходностей базовых активов. Тем не менее, играть на сокращение рисков премии пока никто не решается. Возможно, эта ситуация изменится после сегодняшней статистики в США.

► **РОССИЙСКИЕ ЕВРООБЛИГАЦИИ** не изменили общей динамики рынка еврооблигаций развивающихся стран. Индекс EMBI+Россия вырос на 0,35%, а спрэд индекса прибавил на 1 б.п. до 115 б.п. Среди корпоративных еврооблигаций рост отмечался только в секторе эмитентов нефти и газа, стоимость еврооблигаций которых в среднем выросла на 0,24%. В целом, по итогам вчерашнего дня корпоративный сектор российских еврооблигаций вырос на 0,11%.

Сегодня с утра котировки еврооблигаций «Россия-30» торгуются на уровне 111,0/110,125 процентов от номинала (+0,5% к вчерашнему дню). Спрэд «России-30» к UST-10 сегодня с утра составляет 115 б.п.

НОВОСТИ ЭМИТЕНТОВ ДОЛГОВОГО РЫНКА

► **ГАЗПРОМ.** Компания опубликовала позитивные неконсолидированные результаты по итогам 9 месяцев текущего года. Неконсолидированные результаты не полностью отражают состояние дел в компании, однако позволяют делать выводы о наличии позитивных тенденций. Согласно отчетности, выручка холдинга увеличилась на 42% и составила 30,9 млрд. Стоит отметить, что традиционно второй и третий квартал для Газпрома традиционно являются относительно слабыми с точки зрения доходов, поскольку происходит сезонное сокращение объемов потребления газа в Европе.

Операционные расходы отставали от роста выручки — за период они увеличились лишь на 39%; коммерческие и административные доходы также росли медленнее — на 31% и 30% соответственно. Как итог, операционная рентабельность Газпрома за три квартала выросла на 4 п.п. и составила 26,2%, при этом в третьем квартале она достигла почти 29%. Чистая прибыль холдинга по РСБУ выросла на 34% и составила \$4,75 млрд.

В целом можно говорить о том, что крайне высокие цены на газ в Европе в сочетании с политической конъюнктурой над издержками приносят свои плоды — рентабельность Газпрома увеличивается с каждым кварталом.

► **НОВАТЭК.** Компания представила полные финансовые результаты по РСБУ за три квартала текущего года, которые подтвердили наши позитивные ожидания. Из-за консолидации активов в самом конце 2004 года сравнение с результатами 9 месяцев прошлого года представляется нам некорректным. Относительно второго квартала выручка компании выросла на 8% и составила \$351 млн., операционная прибыль увеличилась на 25% до \$154 млн., а операционная рентабельность достигла 44%. Чистая прибыль в третьем квартале составила \$137 млн., что ниже показателя второго квартала (\$207 млн.), однако с корректировкой на единоразовый доход (продажа Лукойлу 66% Геойлбента), она существенно увеличилась.

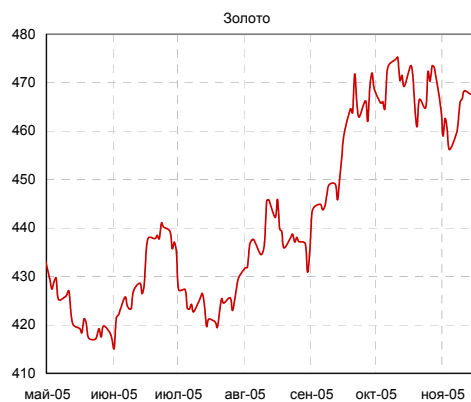
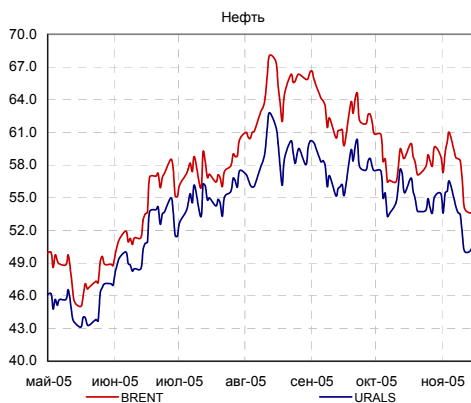
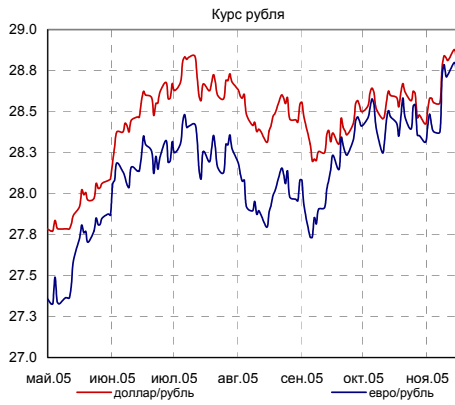
В целом можно говорить о том, что компания продолжает быстро развиваться, а благоприятная конъюнктура рынка и контроль над затратами позитивно отражается на рентабельности.

► **ЭЙРЮНИОН** в течение одного дня разместила на ФБ ММВБ первый выпуск облигаций на сумму 1,5 млрд. рублей. Ставка купонного дохода на первые 1,5 года обращения была определена на конкурсе в размере 13,00 процентов годовых.

► **МДМ-БАНК.** Центробанк РФ зарегистрировал трехлетние облигации третьей серии МДМ-банка на 6,0 млрд. рублей.

КРЕДИТНЫЕ РЕЙТИНГИ

► **НОМОС-БАНК.** Moody's Investors Service повысило долгосрочный рейтинг Номос-банка в иностранной валюте до «Ва3» с «В1». Прогноз изменения рейтинга — «стабильный». Одновременно банку присвоен долгосрочный рейтинг «Аа3.ru» по национальной шкале.



КАЛЕНДАРЬ СОБЫТИЙ НА ДОЛГОВОМ РЫНКЕ

СЕГОДНЯ

- 24 ноя 05 Выходной день в США. (День Благодарения)
- 25 ноя 05 Уплата акцизов, налога на добычу полезных ископаемых
- 28 ноя 05 Уплата налога на прибыль
- 1 дек 05 В Лондоне состоится встреча министров финансов и глав центральных банков стран "G-7"
- 2 дек 05

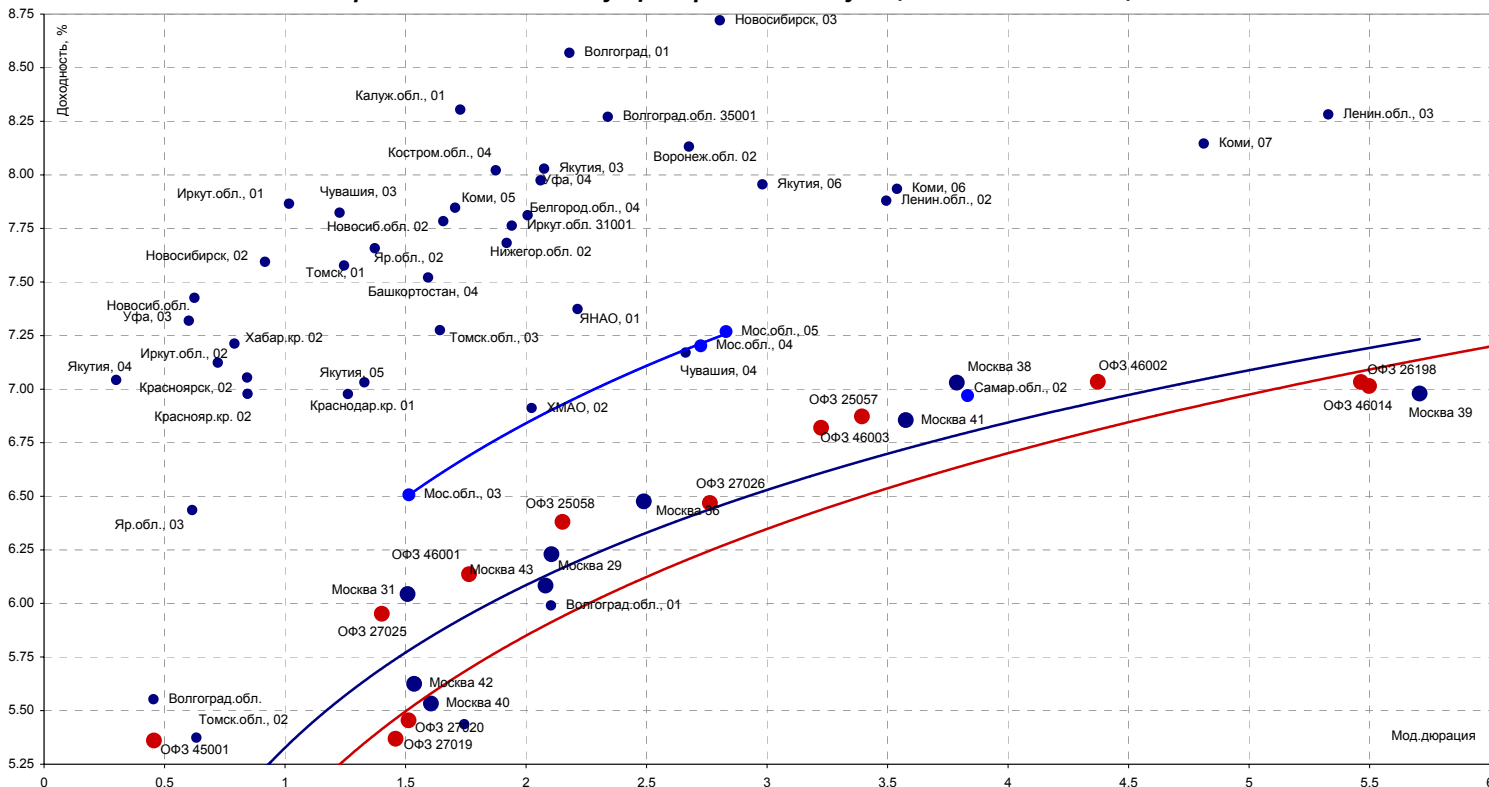
КАЛЕНДАРЬ ПЕРВИЧНОГО РЫНКА

Дата	Эмитент, серия выпуска	Объем, млн.	Срок обращения
СЕГОДНЯ	Белгородская область, 31001	2 000	5 лет
СЕГОДНЯ	РЖД, 06	10 000	5 лет
СЕГОДНЯ	РЖД, 07	5 000	7 лет
СЕГОДНЯ	Минфин доразместит выпуск ОФЗ-ПД серии 25058 Дата погашения 30.04.08	10 000	3 года
СЕГОДНЯ	Минфин доразместит выпуск ОФЗ-АД серии 46017 Дата погашения 05.08.2015 - 50,0% от номинала Дата погашения 03.08.2016 - 50,0% от номинала	6 000	11 лет
22 ноя 05	Газбанк, 01	750	3 года/ год
24 ноя 05	Хабаровский Край, 31006	1 000	4 года

СТАТИСТИКА США

Дата	Показатель	Посл. период	Ожидаемое значение	Прошрое значение	Фактическое значение
1 ноя 05	Индекс Деловой активности (ISM manufacturing)	окт.05	57.00	59.40	59.10
3 ноя 05	Индекс Деловой активности (ISM Services)	окт.05	57.00	53.50	
4 ноя 05	Статистика рынка труда - Число новых рабочих мест (Non-farm payrolls)	окт.05	100 000	-8 000	56 000
4 ноя 05	Статистика рынка труда - Уровень безработицы (Unemployment)	окт.05	5.10%	5.10%	5.00%
10 ноя 05	Торговый баланс (сальдо, млрд. долл.)	сен.05	-60.00	-59.03	-66.11
10 ноя 05	Федеральный Бюджет, (сальдо, млрд. долл.)	окт.05	-55.00	-57.30	
10 ноя 05	Импортные цены	окт.05	0.00%	2.30%	-0.30%
10 ноя 05	Экспортные цены	окт.05		0.80%	0.60%
15 ноя 05	Инфляция в промышленном секторе (PPI)	окт.05	-0.10%	1.90%	0.70%
15 ноя 05	Инфляция - Core PPI (очищенная от влияния цен на продовольствие и энергетику)	окт.05	0.20%	0.30%	-0.30%
15 ноя 05	Розничные продажи (Retail sales), m-t-m	окт.05	-0.70%	0.30%	-0.10%
15 ноя 05	Retail sales, исключая автомобили, m-t-m	окт.05	0.20%	1.40%	0.90%
СЕГОДНЯ	Инфляция - Индекс потребительских цен (CPI)	окт.05	0.00%	1.20%	
СЕГОДНЯ	Инфляция, без учета цен на энергоносители и продовольствие (core CPI)	окт.05	0.20%	0.10%	

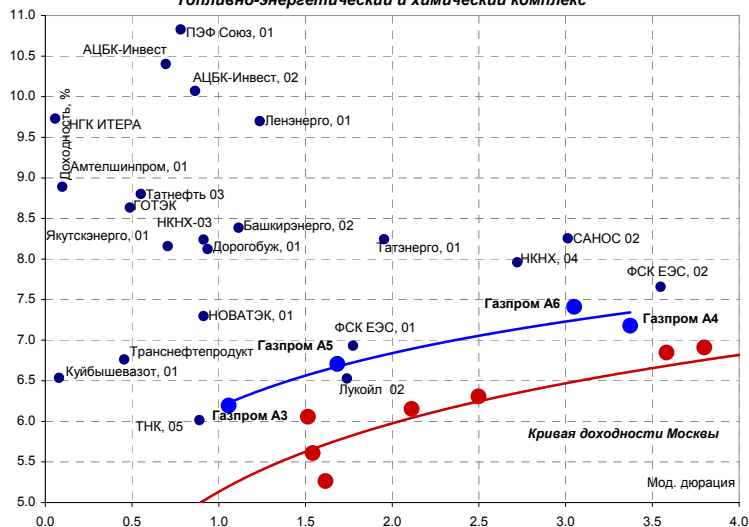
Кривая доходности субфедеральных и муниципальных облигаций



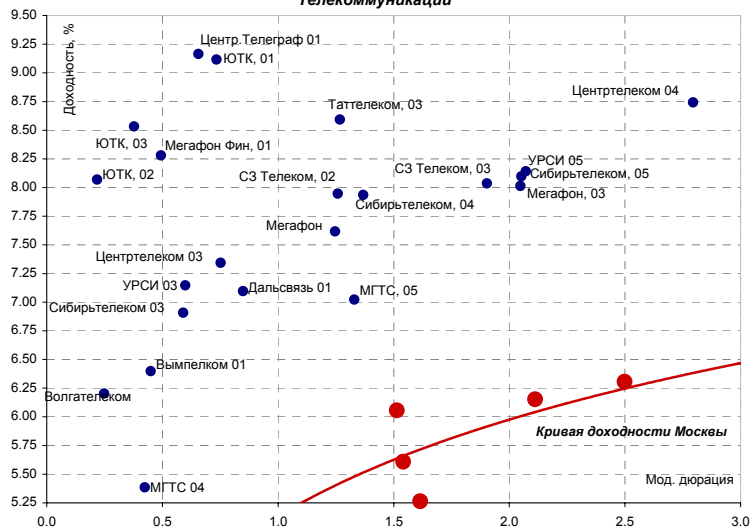
Источники: REUTERS, расчеты Банка Москвы

Кривые доходностей корпоративных облигаций

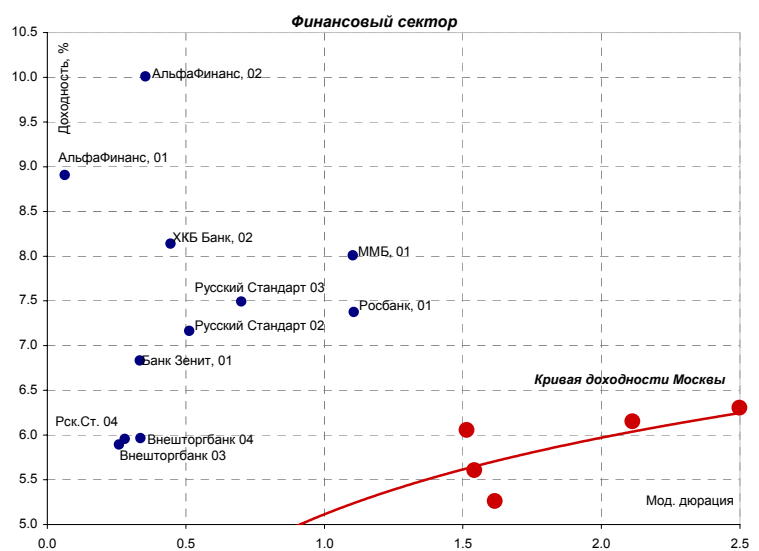
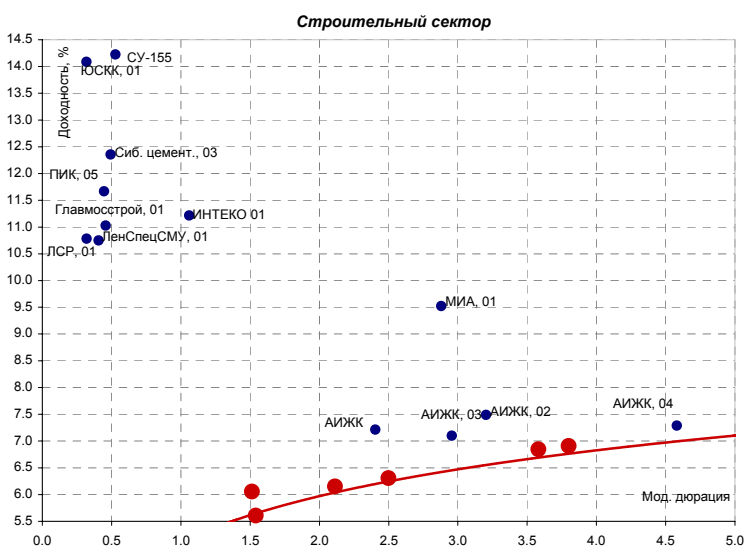
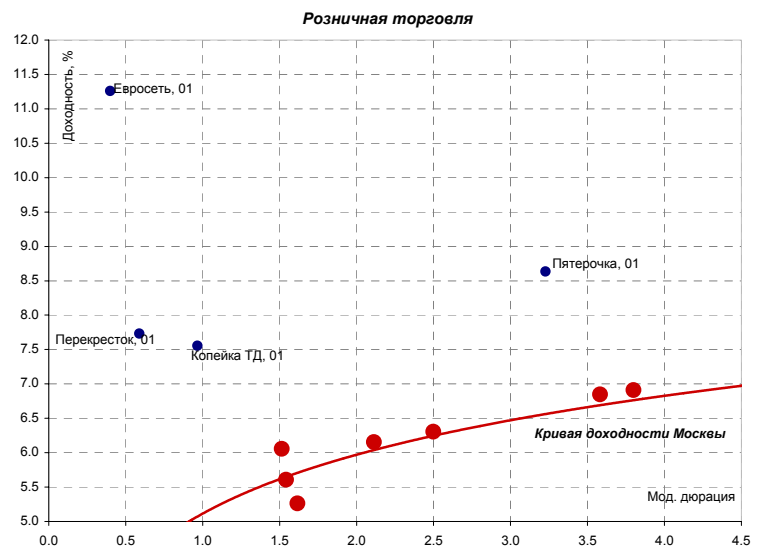
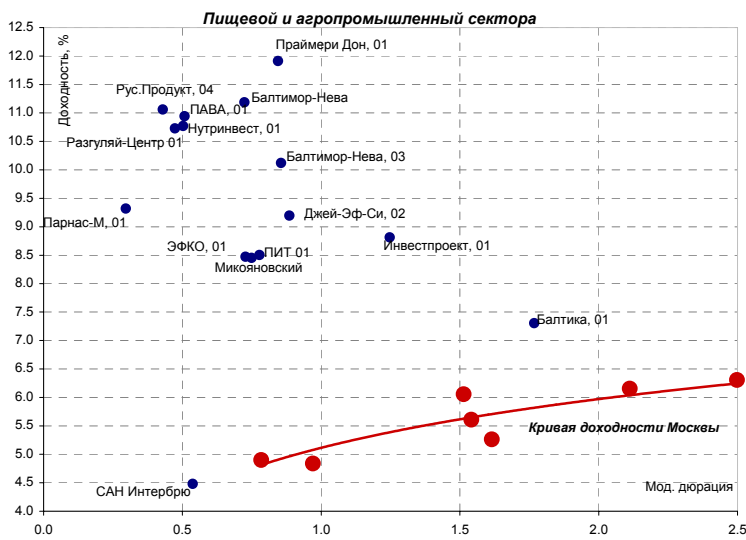
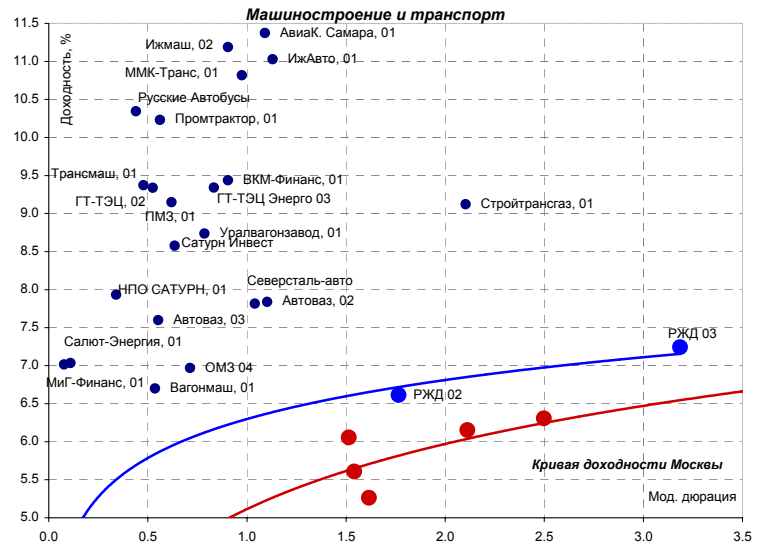
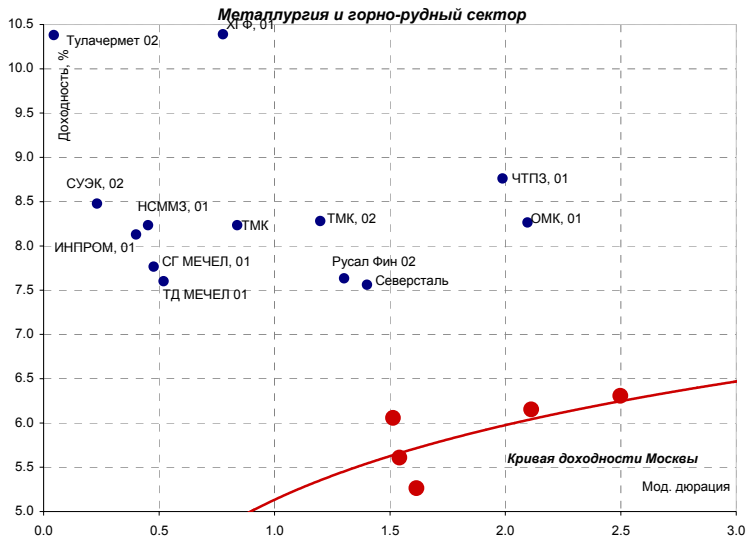
Топливо-энергетический и химический комплекс



Телекоммуникации

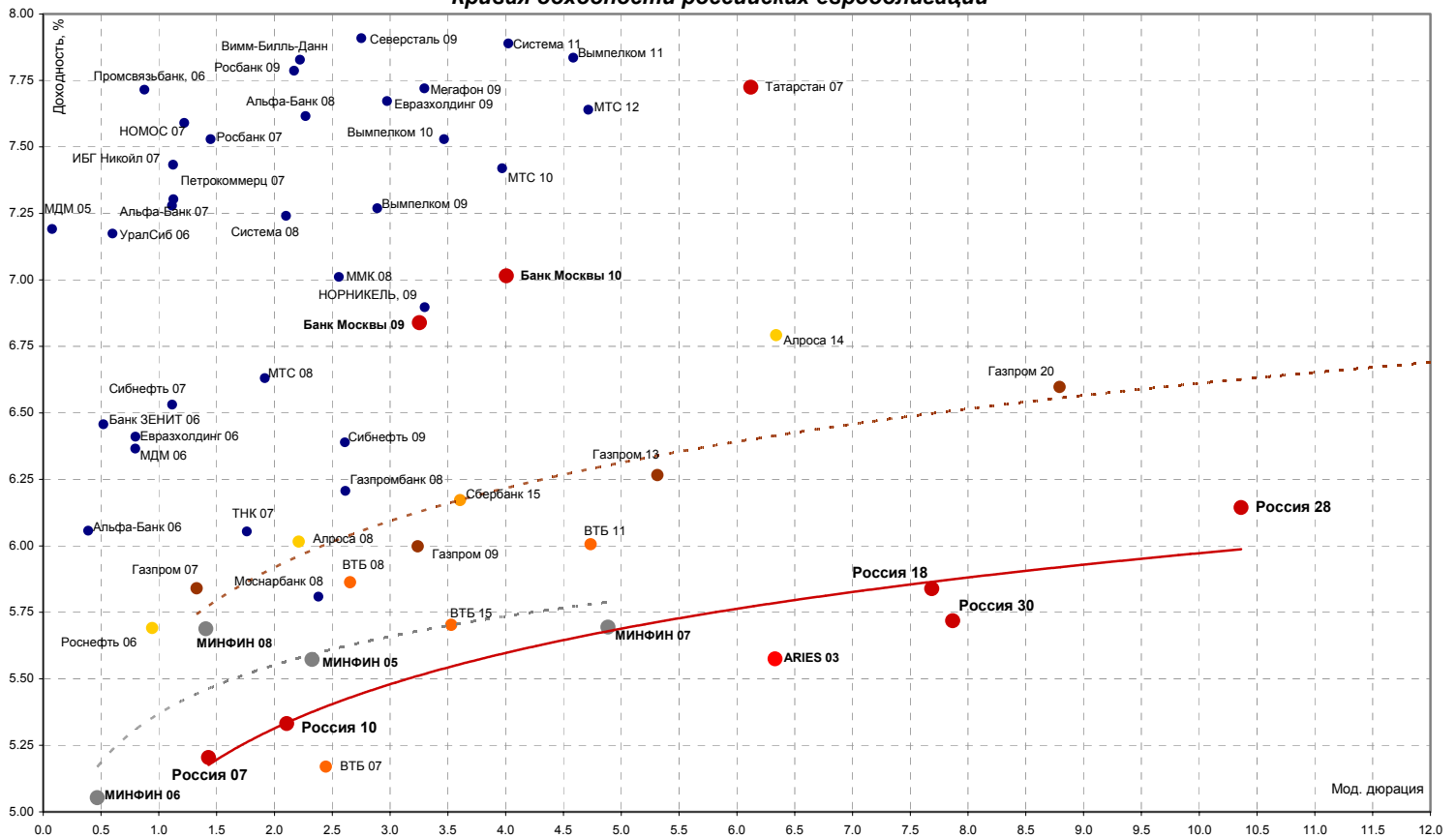


Источники: REUTERS, расчеты Банка Москвы

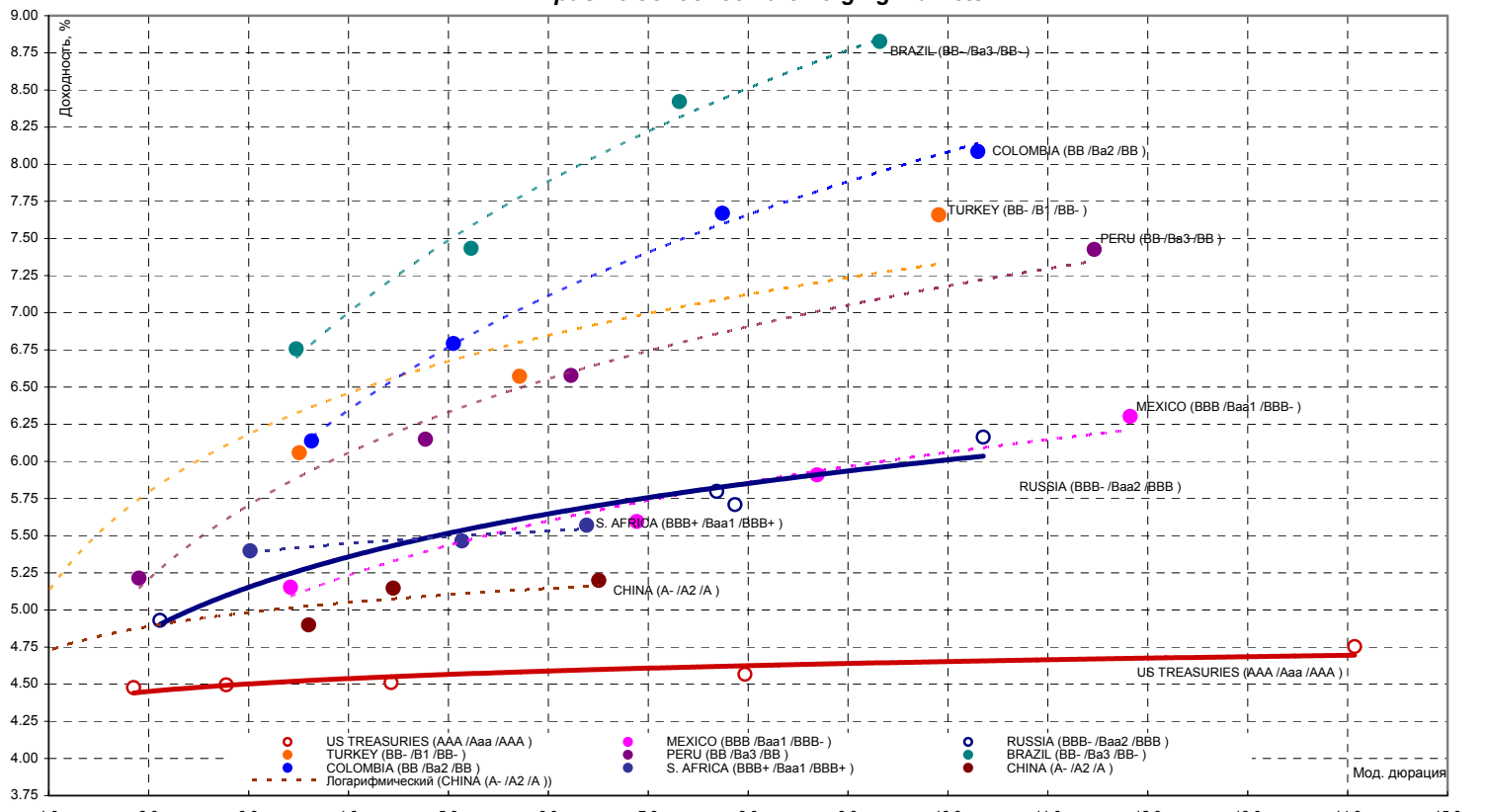


Источники: REUTERS, расчеты Банка Москвы

Кривая доходности российских еврооблигаций



Кривые доходности emerging markets

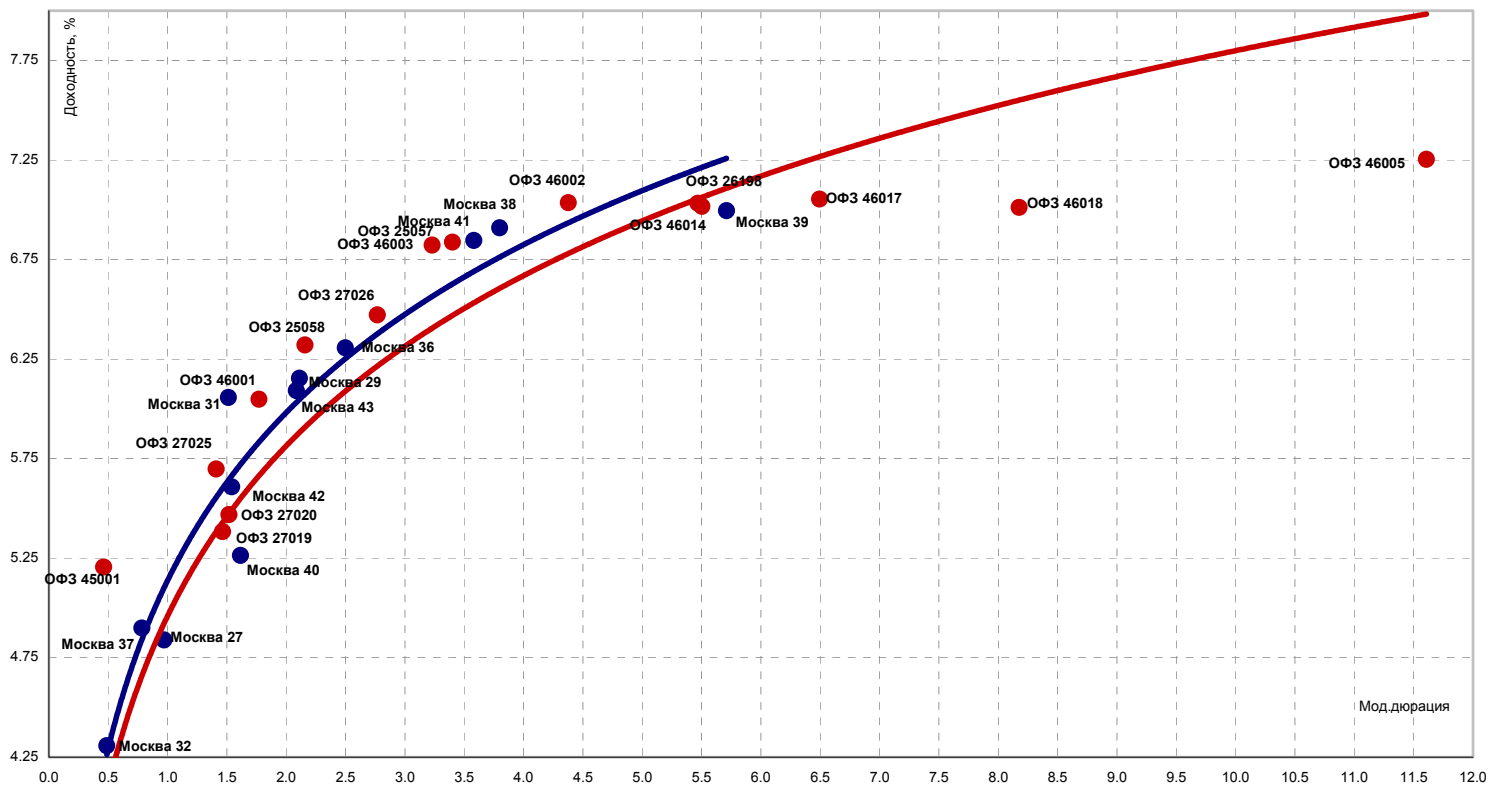


Источники: REUTERS

ЭМИТЕНТЫ	ОБЪЕМЫ		ПОГАШЕНИЕ/ ВЫКУП		ЦЕНА		ИЗМЕНЕНИЕ, %			ДОХОДНОСТЬ, %			ДЮРАЦИЯ				
	Оборот млн. руб.	Объем, млн. руб.	Купон, %	Погашение	Оферта	Дней до погашени я	Покупка	Продаж а	день	неделя	месяц	НКД	Текуща я	К погаш.	К оферте	Дюр. лет.	Мод. дюр
Итоги торгов государственными облигациями																	
ОБР	0.0	-	-	15.12.05	09.12.05	30	0.00	0.00	-	0.00	0.00	-	-	0.98	1.23	0.07	0.06
ОБР 02	29.5	-	-	23.06.09	15.03.06	1316	98.50	98.56	0.00	0.06	0.15	-	-	0.43	4.83	0.33	0.31
ОБР 03	49.8	-	-	22.09.09	15.12.05	1407	99.62	99.66	0.00	0.05	0.27	-	-	0.09	4.29	0.08	0.08
ОФЗ 25057	21.5	33773	7.40	20.01.10	-	1527	102.46	102.52	-0.12	-0.19	-1.39	4.05	7.22	6.87	-	3.63	3.40
ОФЗ 25058	37.1	31866	6.30	30.04.08	-	897	100.17	100.20	-0.13	-0.18	-0.69	2.24	6.29	6.38	-	2.29	2.15
ОФЗ 26198	0.0	42117	6.00	02.11.12	-	2544	94.03	95.16	0.00	-0.74	-1.45	1.81	6.35	7.03	-	5.85	5.47
ОФЗ 27019	0.0	8800	10.00	18.07.07	-	610	0.00	107.49	0.00	0.00	-0.28	32.33	9.31	5.38	-	1.54	1.46
ОФЗ 27020	0.0	8800	10.00	08.08.07	-	631	0.00	0.00	0.00	0.00	0.00	26.58	9.30	5.46	-	1.60	1.51
ОФЗ 27022	0.0	21296	8.00	15.02.06	-	92	0.00	101.31	-0.01	-0.05	-0.35	19.73	7.89	2.47	-	0.25	0.24
ОФЗ 27026	0.0	16000	8.00	11.03.09	-	1212	101.50	101.75	0.00	-0.05	-0.18	13.59	7.86	6.47	-	2.94	2.77
ОФЗ 45001	14.6	28356	10.00	15.11.06	-	365	102.37	102.79	-0.10	-0.24	-0.30	18.49	9.78	5.39	-	0.48	0.46
ОФЗ 45002	0.0	5520	10.00	02.08.06	-	260	103.52	107.12	0.00	0.00	-0.59	8.55	9.66	4.90	-	0.69	0.66
ОФЗ 46001	32.8	60000	10.00	10.09.08	-	1030	107.65	107.75	-0.18	-0.32	-0.54	16.99	9.29	6.14	-	1.87	1.77
ОФЗ 46002	100.6	62000	10.00	08.08.12	-	2458	109.15	109.20	-0.01	-0.78	-2.25	24.66	9.16	7.04	-	4.68	4.38
ОФЗ 46003	0.0	37298	10.00	14.07.10	-	1702	111.70	112.02	0.00	-0.40	-0.88	32.33	8.95	6.82	-	3.45	3.23
ОФЗ 46005	0.0	20000	0.00	09.01.19	-	4803	40.31	42.00	0.00	0.00	-57.93	0.00	0.00	7.26	-	12.45	11.60
ОФЗ 46014	0.0	58290	10.00	29.08.18	-	4670	108.00	108.79	0.00	-0.55	-2.60	16.99	9.20	7.02	-	5.89	5.50
ОФЗ 46017	33.4	29354	9.50	03.08.16	-	3914	104.30	104.80	-0.54	-0.73	-2.60	23.42	9.11	7.13	-	6.94	6.48
ОФЗ 46018	0.0	17940	9.50	24.11.21	-	5853	109.01	110.25	0.00	-0.50	-2.12	16.14	8.65	7.01	-	8.75	8.17
Всего	322.4	538776															

Источники: REUTERS, расчеты Банка Москвы

Кривая доходности ОФЗ и Москвы



Источники: REUTERS, расчеты Банка Москвы

ЭМИТЕНТЫ	ОБЪЕМЫ		ПОГАШЕНИЕ/ ВКУП		ЦЕНА		ИЗМЕНЕНИЕ,%			ДОХОДНОСТЬ,%			ДЮРАЦИЯ				
	Оборот млн. руб.	Объем, млн. руб.	Купон, %	Погашение	Оферта	Дней до погашени я	Покупка	Продаж а	день	неделя	месяц	НКД	Текуща я	К погаш.	К оферте	Дюр. лет.	Мод. дюр
Итоги торгов муниципальными облигациями																	
Волгоград, 01	0.14	400	10.20	17.07.08	-	975	103.20	103.35	-0.09	-0.24	-0.86	7.27	9.88	8.57	-	2.37	2.18
Казань, 01	0.36	750	10.50	21.07.06	-	248	101.90	102.30	0.34	-0.10	-0.34	7.19	10.26	7.20	-	0.66	0.62
Казань, 02	13.61	1000	10.00	11.04.07	-	512	102.98	103.05	-0.01	-0.10	0.00	9.04	9.70	7.89	-	1.32	1.22
Красноярск, 02	2.63	630	12.50	27.10.06	-	346	105.00	105.39	-0.05	-0.19	-0.56	6.85	11.89	7.07	-	0.90	0.84
Красноярск, 05	1.00	1000	6.19	18.10.08	-	1068	99.85	99.95	-0.03	0.05	0.00	4.75	6.20	7.57	-	2.68	2.49
Новосибирск, 02	1.05	1500	13.00	07.12.06	-	387	104.10	105.10	-0.62	-0.38	-0.65	24.93	12.42	7.61	-	0.99	0.92
Новосибирск, 03	0.53	1000	4.95	14.07.09	-	1337	111.00	111.40	-0.18	-0.36	-0.18	17.22	4.46	8.72	-	3.05	2.81
Томск, 01	0.00	300	13.00	22.11.07	-	737	0.00	107.00	0.00	0.00	0.52	20.44	12.19	7.59	-	1.34	1.25
Уфа, 03	0.00	400	10.03	18.07.06	-	245	101.01	102.01	0.00	0.00	-0.54	32.69	9.85	7.33	-	0.65	0.60
Уфа, 04	1.89	500	10.03	03.06.08	-	931	105.00	105.40	-0.05	-0.05	-0.25	44.23	9.55	7.98	-	2.23	2.06
Итоги торгов субфедеральными облигациями																	
Башкортостан, 04	0.00	500	8.02	13.09.07	-	667	0.00	0.00	0.00	-0.15	0.20	13.40	7.94	7.52	-	1.72	1.60
Белгородская обл., 04	0.00	320	14.50	29.04.08	-	896	112.75	113.80	0.00	-0.35	-0.57	6.75	12.75	7.82	-	2.17	2.01
Белгородская обл., 03	0.00	300	19.00	20.12.05	-	35	100.61	103.00	0.00	-2.53	-0.10	29.15	18.94	15.38	-	0.10	0.08
Волгоградская обл.	0.00	400	11.99	14.05.06	-	180	0.00	0.00	0.00	0.00	0.00	0.20	11.64	5.59	-	0.48	0.46
Волгоградская обл., 01	0.00	600	13.00	11.06.09	-	1304	0.00	110.50	0.00	-0.14	-1.22	54.14	11.42	6.00	-	2.23	2.11
Волгоградская обл. 35001	10.93	700	13.00	17.06.10	-	1675	109.25	109.45	-0.18	-0.45	-1.16	61.62	11.89	8.27	-	2.53	2.34
Воронежская обл. 01	0.55	600	13.00	15.12.07	-	760	110.30	110.55	-0.12	-0.50	8.01	22.08	11.78	7.78	-	1.83	1.70
Воронежская обл. 02	0.57	500	13.00	18.06.09	-	1311	113.80	114.30	-0.52	0.00	-1.38	54.49	11.42	8.13	-	2.90	2.68
Иркутская обл., 01	7.64	700	11.00	22.07.07	-	614	103.04	103.30	-0.34	-0.14	-0.24	24.89	10.68	7.87	-	1.10	1.02
Иркутская обл., 02	0.00	750	10.00	07.09.06	-	296	102.35	102.40	0.00	0.13	-0.20	11.51	9.77	7.13	-	0.78	0.72
Иркутская обл. 31001	0.00	1500	10.00	17.12.09	-	1493	104.00	0.00	-0.48	0.24	-0.67	16.99	9.62	7.77	-	2.09	1.94
Калужская обл., 01	0.00	300	11.46	24.12.07	-	769	101.10	103.50	0.00	-0.68	0.00	45.21	11.15	8.31	-	1.87	1.73
Коми, 05	0.19	500	15.00	24.12.07	-	769	111.50	112.99	0.00	0.00	-0.88	21.37	13.45	7.86	-	1.84	1.71
Коми, 06	2.26	700	14.00	14.10.10	-	1794	117.00	118.99	-0.04	0.93	0.00	12.27	11.77	7.94	-	3.82	3.54
Коми, 07	0.00	1000	12.00	22.11.13	-	2929	0.00	109.10	0.00	0.00	0.46	57.86	11.04	8.15	-	5.21	4.81
Костромская обл., 04	0.00	800	13.00	11.03.08	-	847	108.00	108.25	0.00	-0.46	-1.09	22.44	12.00	8.03	-	2.03	1.88
Красноярский край, 01	0.00	1500	10.30	08.12.05	-	23	100.20	100.30	0.00	-0.05	-0.22	19.47	10.27	5.42	-	0.06	0.06
Красноярский край, 02	0.73	1500	10.95	26.10.06	-	345	103.75	104.10	-0.43	0.00	-0.48	6.90	10.55	6.99	-	0.91	0.85
Краснодарский край, 01	0.40	605	10.50	15.05.07	-	546	104.30	104.50	0.24	0.00	0.19	52.36	10.04	7.04	-	1.36	1.27
Ленинградская обл., 02	0.88	800	14.01	08.12.10	-	1849	100.03	127.00	0.32	-0.28	-1.04	58.34	11.13	7.88	-	3.77	3.50
Ленинградская обл. 03	0.00	1300	13.50	05.12.14	-	3307	100.00	0.00	0.00	-0.01	-5.92	55.85	10.63	8.28	-	5.77	5.33
Московская обл., 03	17.70	1000	11.00	19.08.07	-	642	107.05	107.50	0.70	-0.73	-0.63	26.22	10.23	6.51	-	1.61	1.52
Московская обл., 05	34.59	12000	10.00	30.03.10	-	1596	108.62	108.68	-0.22	-0.51	1.35	8.63	9.20	7.27	-	3.04	2.83
Московская обл., 04	11.21	9600	11.00	21.04.09	-	1253	111.91	112.98	-0.40	-0.88	-1.23	6.33	9.82	7.21	-	2.92	2.73
Нижегородская обл. 01	0.03	1000	11.80	01.11.06	-	351	104.22	104.80	9.06	-3.53	-0.58	4.20	10.32	-2.79	-	0.92	0.95
Нижегородская обл. 02	12.81	2500	10.49	02.11.08	-	1083	105.30	105.40	0.03	-0.12	-0.66	3.45	9.95	7.69	-	2.07	1.92
Новосибирская обл.	0.00	1500	13.50	27.07.06	-	254	104.03	104.20	-0.23	-0.37	-0.76	5.92	12.96	7.45	-	0.67	0.63
Новосибирская обл. 02	10.18	2000	13.30	29.11.07	-	744	110.72	110.85	0.02	0.09	-0.99	27.33	12.01	7.79	-	1.79	1.66
Самарская обл., 01	0.00	2370	12.00	04.07.06	-	231	0.00	105.90	0.00	1.86	-0.87	13.81	11.42	3.86	-	0.61	0.59
Самарская обл., 02	0.00	2000	6.82	09.09.10	-	1759	0.00	100.00	0.00	0.00	-0.10	11.40	6.81	6.97	-	4.10	3.83
Тверская обл., 02	0.00	1000	16.90	23.11.06	-	373	109.20	110.30	0.00	1.35	-0.45	37.97	15.43	7.37	-	0.93	0.87
Томская обл., 01	0.00	400	12.00	19.11.05	-	4	0.00	0.00	0.00	0.00	-0.22	59.18	11.95	-21.33	-	0.01	0.01
Томская обл., 02	1.04	500	12.00	27.07.06	-	254	101.98	104.00	1.96	-0.53	-0.65	36.16	11.54	5.40	-	0.67	0.63
Томская обл., 03	0.00	600	11.00	13.10.07	-	697	105.55	105.85	-0.05	-0.41	-0.80	9.95	10.39	7.28	-	1.77	1.65
Хабаровский край, 02	1.54	700	11.00	05.10.06	-	324	102.80	103.00	0.05	-0.15	-0.66	12.36	10.69	7.23	-	0.85	0.79
ХМАО, 01	0.00	1000	15.00	08.12.05	-	23	0.00	0.00	0.00	0.00	0.00	64.52	14.85	-0.81	-	0.06	0.06
ХМАО, 02	0.00	5000	12.00	27.05.08	-	924	100.11	0.00	0.00	0.63	-0.27	56.22	10.72	6.92	-	2.17	2.03
Чувашия, 03	0.00	500	9.50	13.04.07	-	514	102.40	0.00	0.00	0.34	-0.79	8.85	9.27	7.83	-	1.33	1.23
Чувашия, 04	17.33	750	12.33	27.03.09	-	1228	112.90	113.10	2.44	0.80	-0.61	16.89	10.67	7.17	-	2.86	2.66
Якутия, 03	0.00	800	12.00	17.06.08	-	945	109.65	111.27	0.00	0.72	-1.79	18.41	10.93	8.03	-	2.24	2.08
Якутия, 04	0.00	1000	14.00	16.03.06	-	121	102.00	103.10	0.00	0.00	-0.60	23.40	13.72	7.10	-	0.32	0.30
Якутия, 05	0.10	2000	9.00	21.04.07	-	522	102.20	102.40	0.00	0.02	-0.24	6.41	8.78	6.98	-	1.35	1.26
Якутия, 06	0.00	2000	10.00	13.05.10	-	1640	0.00	0.00	0.00	-0.42	-0.65	24.38	9.30	7.96	-	3.22	2.98
ЯНАО, 01	0.45	1800	11.00	03.08.08	-	992	107.10	107.50	0.00	-0.46	0.05	30.74	10.25	7.38	-	2.38	2.22
Ярославская обл., 02	0.65	1000	13.28	03.07.07	-	595	108.25	108.55	-0.09	0.32	-0.55	15.28	12.25	7.67	-	1.48	1.37
Ярославская обл., 03	0.00	1000	12.50	17.11.06	-	367	0.00	0.00	0.00	0.00	-0.10	61.99	12.04	6.46	-	0.66	0.62
Москва 32	31.55	4000	10.00	25.05.06	-	191	102.83	102.89	0.39	-0.13	-0.43	22.47	9.73	4.73	-	0.51	0.48
Москва 37	5.21	3900	10.00	23.09.06	-	312	104.25	104.35	-0.12	-0.04	-0.38	14.52	9.60	5.04	-	0.82	0.78
Москва 27	3.37	4000	15.00	20.12.06	-	400	110.70	110.75	-0.11	-0.54	-0.27	23.01	13.56	5.06	-	1.01	0.97
Москва 42	5.37	3000	10.00	13.08.07	-	636	107.29	0.00	-0.05	0.00	-0.83	0.55	9.31	5.63	-	1.62	1.54
Москва 31	0.00	5000	10.00	20.05.07	-	551	0.00	0.00	0.00	0.04	-0.50	2.74	9.38	6.05	-	1.60	1.51
Москва 40	175.45	4000	10.00	26.10.07	-	710	108.00	108.10	-0.46	0.19	-0.30	14.79	9.26	5.54			

ЭМИТЕНТЫ	ОБЪЕМЫ			ПОГАШЕНИЕ/ ВЫКУП		ЦЕНА		ИЗМЕНЕНИЕ,%			ДОХОДНОСТЬ,%			ДЮРАЦИЯ			
	Оборот, млн. руб.	Объем, млрд. руб.	Купон, %	Погашение	Оферта	Дней до погашения	Покупка	Продажа	день	неделя	месяц	НКД	Текущая	К погаш.	К оферте	Дюр. лет.	Мод. дюр
Итоги торгов корпоративными облигациями																	
Нефть и газ																	
ГАЗПРОМ А4	88.08	5000	8.22	10.02.10	-	1548	104.18	104.35	-0.02	-0.33	-1.14	20.27	7.89	7.18	-	3.61	3.37
ГАЗПРОМ А5	25.49	5000	7.58	09.10.07	-	693	101.50	101.60	-0.22	-0.57	-1.07	7.27	7.47	6.83	-	1.79	1.68
ГАЗПРОМ А6	2.00	5000	7.22	06.08.09	-	1360	99.25	99.80	0.19	-0.45	-0.44	18.99	7.22	7.35	-	3.27	3.05
НГК ИТЕРА	2.00	2000	13.50	07.12.07	07.12.05	752	100.00	100.47	0.00	-0.20	-0.45	59.55	13.47	-	9.59	0.06	0.06
Лукойл 02	3.65	6000	7.15	17.11.09	20.11.07	1463	101.25	101.55	0.05	-0.34	-0.72	34.28	7.05	-	6.50	1.85	1.74
НОВАТЭК, 01	0.00	1000	9.40	30.11.06	-	380	100.00	0.00	0.00	0.00	-0.73	42.75	9.20	7.29	-	0.98	0.91
Татнефть 03	0.41	1500	12.00	01.07.06	-	228	103.00	104.58	0.98	1.04	-0.77	45.04	11.65	7.10	-	0.60	0.56
ТНК, 05	1.90	3000	15.00	28.11.06	-	378	108.50	109.88	-0.46	-0.85	-0.72	69.86	13.82	6.48	-	0.94	0.88
Химия и нефтехимия																	
Амтелшиппром, 01	0.15	600	19.00	23.12.05	-	38	101.00	0.00	0.10	-0.44	-0.88	74.96	18.79	7.77	-	0.10	0.10
Дорогобуж, 01	0.00	900	9.90	11.06.08	13.12.06	939	0.00	101.99	0.00	0.00	-0.05	41.50	9.71	-	8.12	1.01	0.93
Куйбышевгазот, 01	0.00	600	9.00	15.06.06	15.12.05	212	100.00	100.30	0.00	-0.25	-0.06	15.04	8.98	-	6.46	0.08	0.08
НИКОСХИМ, 01	2.27	750	15.00	14.12.06	-	394	100.45	100.80	-0.29	-0.44	-1.24	62.47	14.88	13.67	-	0.98	0.86
НКНХ-03	0.00	2000	8.00	01.09.07	-	655	0.00	0.00	0.00	0.00	-0.20	16.44	8.00	8.24	-	0.98	0.91
НКНХ, 04	0.00	1500	9.99	26.03.12	02.04.09	2323	105.85	106.35	0.00	-0.75	0.28	11.77	9.40	-	7.96	2.94	2.72
Нэфис Косметикс, 01	0.00	400	10.50	22.04.07	-	523	100.00	100.30	0.00	0.10	-0.35	7.19	10.49	10.68	-	1.36	1.23
САНOS 01	0.00	300	14.00	13.02.06	-	90	100.75	103.00	0.00	0.00	-0.58	35.67	13.73	5.58	-	0.25	0.23
САНOS 02	53.07	3000	9.70	10.11.09	13.11.07	1456	105.15	105.45	-1.08	0.00	-0.47	48.37	9.22	8.60	-	3.25	3.00
Электрэнергетика																	
Башкирэнерго, 02	0.00	500	9.50	22.02.07	-	464	101.20	101.85	0.00	0.00	-0.10	21.34	9.36	8.38	-	1.21	1.11
Ленэнерго, 01	32.98	3000	10.25	19.04.07	-	520	101.15	101.25	0.20	-0.44	-0.30	7.30	10.13	9.54	-	1.35	1.24
Свердловэнерго, 01	0.00	500	11.50	01.03.07	-	471	101.10	0.00	0.00	-1.18	-1.22	23.63	11.41	11.07	11.07	1.21	1.09
Татэнерго, 01	0.00	1500	9.65	13.03.08	-	849	102.80	103.25	0.00	0.07	-0.11	16.13	9.35	8.24	-	2.11	1.95
ФСК ЕЭС, 01	0.00	5000	8.80	18.12.07	-	763	103.70	103.80	0.00	-0.42	-1.00	35.44	8.48	6.93	-	1.89	1.77
ФСК ЕЭС, 02	47.19	7000	8.25	22.06.10	-	1680	102.50	102.60	-0.29	-0.58	-1.34	31.64	8.05	7.74	-	3.82	3.54
Якутскэнерго, 01	0.00	400	14.00	31.08.06	-	289	0.00	104.50	0.00	-0.19	-0.29	28.77	13.40	8.14	-	0.76	0.70
Связь																	
Волгателеком	0.00	1000	13.00	21.02.06	-	98	0.00	0.00	0.00	-0.15	-0.61	30.27	12.76	6.13	-	0.26	0.25
Вымпелком 01	0.00	3000	9.90	16.05.06	-	182	101.01	101.30	-0.34	0.00	-0.10	49.36	9.76	7.12	-	0.48	0.44
Дальсвязь 01	0.00	1000	15.00	15.11.06	-	365	0.00	0.00	0.00	0.28	0.37	74.38	14.18	7.07	-	0.91	0.85
МГТС 04	0.00	1000	10.00	22.04.09	26.04.06	1254	0.00	102.80	0.00	0.77	-0.54	5.48	9.80	-	5.36	0.44	0.42
МГТС, 05	0.00	1500	8.30	25.05.10	29.05.07	1652	0.00	102.10	0.00	0.00	0.00	38.20	8.14	-	7.02	1.42	1.33
Мегафон Финас 01	10.20	1500	11.50	07.06.06	-	204	101.91	102.55	0.38	-0.53	-0.49	50.41	11.25	7.53	-	0.53	0.50
Мегафон	0.31	1500	9.28	11.04.07	-	512	101.12	0.00	-0.15	-0.15	-0.29	8.64	9.08	7.73	-	1.34	1.24
Мегафон, 03	0.00	3000	9.25	15.04.08	-	882	102.60	102.75	-0.39	-0.48	-0.87	7.10	9.02	8.20	-	2.21	2.04
РТК-ЛИЗИНГ, 04	0.04	2250	9.69	08.04.08	13.04.06	39546	100.87	101.05	0.00	0.00	-0.25	7.90	9.59	-	56.85	0.41	0.26
Сибирьтелеком 03	7.32	1530	14.50	14.07.06	-	241	104.65	104.79	-0.10	-0.10	-0.63	48.86	13.86	7.33	-	0.63	0.58
Сибирьтелеком, 04	22.47	2000	12.50	05.07.07	-	597	106.85	107.30	-0.09	-0.02	-1.25	44.86	11.68	8.00	-	1.47	1.37
Сибирьтелеком, 05	0.00	3000	9.20	25.04.08	-	892	102.55	102.75	0.00	-0.10	-0.58	4.54	8.96	8.14	-	2.24	2.07
СЗ Телеком, 02	0.00	1500	7.50	03.10.07	-	687	99.70	99.89	0.00	-0.30	-0.05	8.42	7.52	7.95	-	1.36	1.26
СЗ Телеком, 03	0.00	3000	9.25	20.02.11	28.02.08	1927	101.50	105.15	0.00	-0.19	0.00	19.01	8.98	-	8.04	2.05	1.90
СМАРТС, 01	0.00	275	18.00	20.11.05	-	5	0.00	0.00	0.00	-0.15	-1.11	86.79	18.00	16.56	-	0.02	0.01
СМАРТС, 02	0.00	500	10.00	26.06.07	26.12.05	588	98.12	100.00	0.00	0.30	-1.55	38.90	10.05	-	13.98	0.11	0.10
СМАРТС, 03	0.36	1000	14.10	29.09.09	03.10.06	1414	99.00	99.49	-0.05	-0.29	-2.69	16.22	14.24	-	15.88	0.85	0.73
Таттелеком, 03	4.71	600	11.75	06.05.07	-	537	104.60	105.00	-0.01	0.00	-0.54	1.29	11.22	8.59	-	1.37	1.26
УРСИ 03	1.19	3000	14.25	18.07.06	-	245	104.60	104.75	-0.05	-0.23	-0.59	46.46	13.62	7.19	-	0.64	0.60
УРСИ 04	4.89	3000	9.99	01.11.07	-	716	103.70	104.10	0.00	0.19	-1.28	3.28	9.61	7.90	-	1.83	1.69
УРСИ 05	1.48	2000	9.19	17.04.08	-	884	102.30	102.89	-0.39	-0.29	-0.73	6.55	8.98	8.29	-	2.22	2.05
Центртелеком 03	0.00	2000	12.35	15.09.06	-	304	103.85	104.08	0.00	-0.02	-3.13	20.30	11.87	7.33	-	0.80	0.75
Центртелеком 04	62.55	5623	13.80	21.08.09	-	1375	116.40	116.60	-0.04	-0.56	-2.35	33.65	11.85	8.75	-	3.04	2.79
Центральный Телеграф 0	0.00	500	16.00	22.08.06	-	280	0.00	0.00	0.00	-0.52	-0.47	36.82	15.20	9.14	-	0.71	0.65
ЮТК, 01	10.99	1500	14.24	14.09.06	-	303	103.95	104.09	-0.29	0.04	-1.29	23.80	13.71	9.48	-	0.80	0.73
ЮТК, 02	0.00	1500	12.00	07.02.07	08.02.06	449	100.65	100.73	-0.32	0.10	-0.40	31.89	11.94	-	9.38	0.23	0.21
ЮТК, 03	0.00	3500	12.30	10.10.09	13.04.06	1425	101.20	101.34	0.00	0.00	-0.42	13.14	12.13	-	8.50	0.41	0.38
Добывающая промышленность																	
Полиметалл, 01	0.00	750	17.00	21.03.06	-	126	102.63	103.70	0.00	-1.24	8.07	26.08	14.91	-20.32	-	0.35	0.44
СУЭК, 02	0.00	1000	11.00	15.02.07	16.02.06	457	0.00	0.00	0.00	-0.10	-0.79	26.82	10.92	-	8.45	0.25	0.23
Хайленд Голд Финанс, 01	0.00	750	12.00	02.04.08	09.10.06	869	101.30	102.00	0.00	-0.30	-0.55	13.48	11.80	-	10.38	0.85	0.77
Металлургия																	
Евразхолдинг 01	0.00	1000	12.50	05.12.05	-	20	100.00	100.75	0.00	0.00	-0.40	55.82	12.41	-1.12	-	0.05	0.06
ИНПРОМ, 01	2.14	500	12.50	20.04.07	21.04.06	521	101.40	101.70	0.10	-0.20	0.00	8.56	12.29	-	8.33	0.43	0.40
ИНПРОМ, 02	6.27	1000	12.00	15.07.10	26.07.06	1703	100.95	101.07	0.00	-0.04	-0.50	38.47	11.88	-	10.69	0.66	0.60
МаурИнвест, 01	0.39	500	12.30	03.04.07	20.12.05	504	100.27	101.70	-0.50	0.64	1.69	14.15	12.30	-	38.76	0.10	0.07
НСММЗ, 01	0.01	1000	12.10	19.05.08	22.05.06	916	100.65	101.85	-0.64	0.00	-0.95	58.35	11.94	-	9.56	0.49	0.44
ОМК, 01	1.02	3000	9.20	12.06.08	-	940	102.10	102.45	-0.20	-0.49	-0.73	40.08	8.99	8.35	-	2.27	2.09
Русал Фин 02	0.00	5000	8.00	20.05.07	-	551	0.00	0.00	0.00	-0.24	-0.98	39.23	7.94	7.63	-		

ЭМИТЕНТЫ	ОБЪЕМЫ		ПОГАШЕНИЕ/ ВЫКУП				ЦЕНА		ИЗМЕНЕНИЕ, %			ДОХОДНОСТЬ, %			ДЮРАЦИЯ		
	Оборот, млн. руб.	Объем, млрд. руб.	Купон, %	Погашение	Оферта	Дней до погашения	Покупка	Продажа	день	неделя	месяц	НКД	Текущая	К погаш.	К оферте	Дюр. лет.	Мод. дюр.
Машиностроение																	
Автоваз, 02	7.26	3000	9.20	13.08.08	14.02.07	1002	101.20	101.80	-0.25	-0.05	-0.39	22.68	9.07	-	8.14	1.19	1.10
Автоваз, 03	0.04	5000	9.70	22.06.10	27.06.06	40351	101.05	101.19	-0.26	-0.10	0.26	37.21	9.60	-	8.04	0.59	0.55
Вагонмаш, 01	0.22	300	13.50	19.06.08	22.06.06	947	103.66	105.39	1.44	-0.94	-0.19	53.63	12.80	-	4.15	0.57	0.55
ВКМ-Финанс, 01	0.00	1000	10.25	04.06.08	06.12.06	932	0.00	0.00	0.00	-0.35	-0.44	44.93	10.15	-	9.44	0.99	0.90
ГТ-ТЭЦ Энерго 02	9.71	1500	12.50	22.06.06	-	219	102.00	102.05	0.04	-0.10	-0.83	49.66	12.26	9.25	-	0.57	0.52
ГТ-ТЭЦ Энерго 03	29.90	1500	12.04	18.04.08	23.10.06	885	102.45	102.75	0.20	-0.14	-0.39	8.25	11.72	-	9.10	0.91	0.83
ИжАвто, 01	0.16	1200	10.70	14.03.07	-	484	99.90	99.99	0.07	-0.13	-0.40	18.18	10.70	10.97	-	1.25	1.13
Ижмаш, 02	2.39	1000	13.55	17.06.08	19.12.06	945	102.61	102.74	0.09	-0.05	-0.49	54.57	13.19	-	11.09	1.00	0.90
КАМАЗ-Финанс	0.00	1200	0.00	11.11.06	-	361	0.00	0.00	0.00	0.00	-0.15	0.00	0.00	-0.15	-	0.99	0.99
ЛОМО, 02	2.33	700	14.20	11.07.06	-	238	100.50	101.29	-0.25	0.23	-0.55	49.02	14.05	12.70	-	0.62	0.55
ОМЗ 04	0.01	900	14.25	26.02.09	31.08.06	1199	105.10	105.80	0.19	-0.28	-0.42	29.28	13.47	-	6.68	0.76	0.71
ПМЗ, 01	0.00	750	9.70	21.07.09	25.07.06	40015	100.56	101.20	0.00	-0.25	-0.36	5.58	9.65	-	9.15	0.67	0.62
Промтрактор, 01	5.07	1500	10.70	03.07.08	07.07.06	961	100.47	100.52	-0.03	-0.19	-0.54	38.40	10.64	-	10.04	0.62	0.56
Русские Автобусы	0.00	500	14.00	22.05.06	-	188	0.00	0.00	0.00	-0.03	-0.50	67.89	13.74	10.33	-	0.48	0.44
Салют-Энергия, 01	7.41	3000	14.00	25.12.07	27.12.05	770	100.40	100.63	-0.05	0.05	-0.74	53.70	13.93	-	9.12	0.12	0.11
Сатурн Инвест	0.00	500	15.00	05.08.06	-	263	0.00	104.50	0.00	-0.19	-0.38	41.92	14.35	8.55	-	0.69	0.63
НПО САТУРН, 01	0.00	1500	11.50	23.03.08	28.03.06	39530	101.20	101.39	0.00	-0.20	0.00	17.01	11.35	-	7.90	0.36	0.34
Северсталь-авто	0.00	1500	11.25	21.01.10	25.01.07	1528	0.00	0.00	0.00	0.00	0.00	33.90	10.82	-	7.81	1.12	1.04
СОК-Автокомпл., 01	2.26	1100	12.32	24.04.08	27.10.06	891	102.01	102.40	-0.16	-0.14	-0.49	6.41	12.08	-	10.28	0.92	0.83
Стройтрансгаз, 01	1.08	3000	9.60	25.06.08	-	953	101.58	101.75	0.02	-0.25	-1.22	36.56	9.45	9.11	-	2.29	2.10
ТВЗ, 01	2.28	750	14.60	10.10.06	-	329	104.00	104.90	0.29	-0.67	-0.62	14.40	13.97	3.19	-	0.40	0.39
Трансмашхолдинг, 01	0.00	1500	14.00	01.12.07	05.06.06	746	102.45	102.99	0.00	-0.17	-0.98	64.05	13.67	-	9.35	0.52	0.48
Уралвагонзавод, 01	1.56	2000	13.36	30.09.08	03.10.06	1050	103.65	103.95	-0.38	-0.29	1.57	15.37	12.90	-	9.20	0.85	0.78
Пищевая промышленность																	
АПК ОГО, 01	0.78	1100	15.50	22.04.07	28.04.06	523	100.54	100.69	-0.05	-0.16	-0.68	9.02	15.39	-	14.29	0.45	0.39
Балтимор-Нева	0.00	500	1.00	05.09.06	-	294	92.56	94.50	0.00	2.82	-0.54	2.03	1.08	10.85	-	0.80	0.72
Балтимор-Нева, 03	0.00	800	11.65	15.05.08	23.11.06	912	0.00	0.00	0.00	-0.01	-2.57	57.45	11.48	-	10.12	0.94	0.85
Вимм-Билль-Данн	0.27	1500	11.24	11.04.06	-	147	100.75	108.77	4.39	-0.35	-0.06	10.78	10.16	-13.61	-	0.40	0.47
Группа ОСТ, 02	0.00	1000	13.60	08.05.08	22.05.06	905	99.85	99.99	0.00	1.10	-2.84	1.86	13.60	-	13.23	0.51	0.45
Джей-Эф-Си, 02	0.00	1200	14.00	04.12.07	05.12.06	749	104.00	104.20	0.00	-0.03	1.02	61.75	13.46	-	9.18	0.96	0.88
Инвестпроект, 01	0.00	1000	10.80	16.05.07	-	547	0.00	0.00	0.00	0.00	0.00	53.56	10.49	8.81	-	1.35	1.24
Микояновский	0.00	1000	13.50	18.09.06	-	307	104.00	104.49	0.00	0.43	-0.76	21.45	12.96	8.44	-	0.81	0.75
Нутринвестхолдинг, 01	0.00	1200	12.00	09.06.09	13.06.06	1302	100.70	101.15	0.00	0.20	0.03	20.71	11.89	-	10.76	0.55	0.50
Парнас-М, 01	2.02	500	12.75	15.03.06	-	120	100.89	101.10	-0.30	-0.18	-0.74	21.66	12.64	10.28	-	0.32	0.29
Праймери Дон, 01	0.00	750	12.50	10.11.06	-	360	0.00	0.00	0.00	0.00	0.00	1.37	12.38	11.91	-	0.94	0.84
Разгуляй-Центр 01	5.09	1000	14.00	05.06.06	-	202	101.40	101.70	-0.15	-0.05	-0.49	62.90	13.77	11.01	-	0.52	0.47
Русский Продукт, 04	0.27	440	13.95	15.05.07	16.05.06	546	101.30	101.70	0.15	0.00	-0.20	34.78	13.71	-	10.71	0.47	0.43
ЭФКО, 01	0.00	1000	8.00	05.09.06	14.03.06	294	99.75	100.85	0.00	-0.25	0.55	15.34	8.02	-	11.36	0.33	0.29
Пивоварение																	
Балтика, 01	0.00	1000	8.75	20.11.07	-	735	0.00	0.00	0.00	0.00	0.18	35.24	8.50	7.30	-	1.89	1.77
Красный Восток-Инвест	10.27	1500	11.50	25.02.07	24.02.06	467	102.35	102.80	-0.73	-0.19	-0.77	25.84	11.24	-	2.87	0.28	0.27
ПИТ-Инвестментс 01	0.47	1000	12.00	28.09.06	-	317	100.50	103.49	0.00	0.00	-0.19	15.45	11.65	8.49	-	0.84	0.77
ПИТ-Инвестментс 02	1.85	1500	14.25	23.03.09	29.09.06	1224	104.80	105.10	-0.19	-0.05	-0.85	19.52	13.60	-	8.39	0.84	0.77
САН Интербрю	0.00	2500	13.00	15.08.06	-	273	0.00	0.00	0.00	-0.57	0.09	43.10	12.39	4.44	-	0.56	0.54
Розничный сектор																	
Евросеть, 01	10.19	1000	16.33	25.04.06	-	161	102.00	102.05	-0.29	-0.86	-0.37	9.40	16.00	11.34	-	0.44	0.40
Копейка ТД, 01	0.00	1200	9.75	17.06.08	19.12.06	945	102.20	103.00	0.00	0.24	-0.05	14.96	9.51	-	7.55	1.04	0.96
Марта-Финанс, 01	3.13	700	14.84	22.05.08	25.05.06	919	105.11	106.50	0.01	-0.09	-0.79	70.34	13.93	-	2.28	0.49	0.48
Пятерочка Финанс, 01	0.00	1500	11.45	12.05.10	-	1639	0.00	0.00	0.00	0.00	-0.90	56.78	10.32	8.63	-	3.50	3.22
Перекресток, 01	5.78	1500	8.81	08.07.08	11.07.06	966	100.50	100.80	-0.25	0.05	-0.40	30.41	8.77	-	8.14	0.63	0.58
Лесная промышленность и ЦБК																	
АЦБК-Инвест	0.00	500	13.50	07.09.06	-	296	101.50	103.00	0.00	-0.49	-0.87	25.15	13.15	10.39	-	0.76	0.69
Волга 01	3.70	1500	12.00	13.03.07	-	483	100.60	101.33	-0.39	-0.20	-0.64	20.38	11.93	11.79	-	1.24	1.11
ГОТЭК	0.00	550	12.50	06.06.06	-	203	100.51	102.10	0.00	-0.24	-0.24	55.14	12.24	8.62	-	0.53	0.49
ПЭФ Союз, 01	0.00	300	11.00	09.10.07	05.10.06	693	100.15	100.50	0.00	0.15	-0.74	12.05	10.96	-	10.83	0.86	0.78

Источники: REUTERS, расчеты Банка Москвы

ЭМИТЕНТЫ	ОБЪЕМЫ		ПОГАШЕНИЕ/ ВЫКУП			ЦЕНА		ИЗМЕНЕНИЕ, %			ДОХОДНОСТЬ, %			ДЮРАЦИЯ			
	Оборот, млн. руб.	Объем, млрд. руб.	Купон, %	Погашение	Оферта	Дней до погашени я	Покупка	Продаж а	день	неделя	месяц	НКД	Текуща я	К погаш.	К оферте	Дюр. лет.	Мод. дюр
Строительство и ипотека																	
АИЖК	0.00	1070	11.00	01.12.08	-	1112	110.55	111.75	0.00	-1.07	0.00	50329	9.95	7.21	-	2.57	2.40
АИЖК, 02	2.34	1500	11.00	01.02.10	-	1539	110.25	113.10	0.00	2.31	-0.97	31.95	9.73	7.49	-	3.44	3.20
АИЖК, 03	0.00	2250	9.40	15.10.10	-	1795	107.50	107.95	0.00	-1.01	0.78	7.98	8.70	7.10	-	3.16	2.95
АИЖК, 04	2.15	900	8.70	01.02.12	-	2269	107.25	107.85	-0.69	1.85	0.00	3.34	8.11	7.44	-	4.91	4.57
Главмосстрой, 01	0.00	2000	13.00	27.05.07	27.05.06	558	101.20	101.45	0.28	-0.20	-0.64	28.85	12.81	-	10.43	0.51	0.46
ИНТЕКО 01	0.00	1200	10.95	15.02.07	-	457	95.50	100.50	0.00	0.00	0.00	26.70	10.95	11.22	-	1.18	1.06
Искитимцемент, 01	2.41	200	16.80	24.12.06	25.12.05	404	103.05	103.50	0.05	-1.44	-1.69	24.85	16.30	14.49	-	1.01	0.88
Группа ЛСР, 01	0.46	1000	14.00	20.03.08	23.03.06	856	101.00	101.35	-0.15	-0.30	-0.79	20.71	13.86	-	10.82	0.35	0.32
МИА, 01	0.14	2200	10.00	20.09.12	-	2501	102.50	103.50	0.98	0.49	0.00	3.64	9.66	9.19	-	3.16	2.90
Миракс Групп	3.52	1000	13.50	19.08.08	22.08.06	1008	101.00	101.10	-0.10	-0.59	1.06	31.07	13.38	-	12.54	0.74	0.65
ПИК, 05	0.00	1120	13.00	20.05.08	23.05.06	917	0.00	0.00	0.00	0.00	-0.43	29.92	12.88	-	11.66	0.49	0.44
ЦУН ЛенСпецСМУ, 01	0.30	1000	15.50	22.04.10	27.04.06	1619	101.70	101.85	-0.15	0.15	-0.05	8.07	15.22	-	11.06	0.45	0.40
Сиб. цемент., 03	6.21	800	12.50	12.06.08	15.06.06	940	100.15	100.30	-0.32	-0.22	-1.95	52.05	12.50	-	12.84	0.55	0.49
СУ-155	0.01	1500	14.00	30.03.07	30.03.06	500	100.11	101.00	-0.09	0.25	-1.72	18.41	13.98	-	14.36	0.36	0.32
ЮСКК, 01	1.00	600	14.00	01.07.08	04.07.06	39630	99.93	100.19	-0.10	-0.05	-0.55	51.01	14.00	-	14.41	0.60	0.52
Транспорт																	
АвиаК. Самара, 01	0.43	350	15.00	08.03.07	-	478	103.20	103.40	-0.63	-0.14	-0.58	27.95	14.55	11.93	-	1.21	1.08
Ист Лайн Хэндлинг, 02	75.50	3000	11.59	22.05.08	23.11.06	919	97.55	97.77	-0.31	-3.44	-0.39	54.93	11.86	-	14.51	0.94	0.82
ММК-Транс, 01	1.01	650	11.50	10.07.08	11.01.07	39639	100.40	100.90	-0.49	-0.50	-0.83	39.07	11.44	-	11.30	1.08	0.97
РЖД, 03	6.97	4000	8.33	02.12.09	-	1478	103.86	104.25	-0.19	-0.52	-1.42	36.52	8.01	7.30	-	3.41	3.18
РЖД, 02	4.09	4000	7.75	05.12.07	-	750	101.58	102.49	-0.10	-0.22	-0.88	33.97	7.58	6.67	-	1.88	1.76
РЖД, 01	0.00	4000	6.59	07.12.05	-	22	100.01	100.35	0.00	0.00	0.10	28.89	6.58	4.14	-	0.06	0.06
Транснефтепродукт	0.00	1000	8.90	10.05.06	-	176	0.00	0.00	0.00	0.00	-0.49	1.46	8.81	6.75	-	0.48	0.45
Финансовый сектор																	
АльфаФинанс, 01	0.00	1000	8.50	08.06.07	09.12.05	570	0.00	0.00	0.00	-	-	36.79	8.50	-	8.94	0.07	0.06
АльфаФинанс, 02	0.00	2000	8.50	31.03.10	05.04.06	1597	0.00	0.00	0.00	-	0.00	9.55	8.55	-	10.02	0.39	0.35
Банк Зенит, 01	0.00	1000	8.50	24.03.07	24.03.06	494	100.30	100.55	0.00	0.00	-0.15	12.58	8.45	-	6.82	0.35	0.33
Внешторгбанк 03	0.00	2000	14.00	22.02.06	-	99	101.80	104.00	0.00	-0.77	-0.77	66.74	13.71	5.82	-	0.27	0.26
Внешторгбанк 04	1.30	5000	5.60	19.03.09	24.03.06	1220	99.66	101.85	-0.22	0.13	-0.54	8.28	5.62	-	6.63	0.35	0.33
ММБ, 01	0.00	1000	8.30	13.02.07	-	455	100.50	101.00	0.00	0.00	0.00	20.69	8.26	8.01	-	1.19	1.10
Росбанк, 01	7.16	3000	9.25	15.02.09	14.02.07	1188	102.20	102.29	-0.06	-0.05	-0.10	23.57	9.04	-	7.42	1.18	1.10
Русский Стандарт 02	4.68	1000	14.04	14.06.06	-	211	103.60	103.85	-0.29	-0.38	-0.43	58.85	13.55	7.67	-	0.55	0.51
Русский Стандарт 03	3.02	2000	8.40	22.08.07	23.08.06	645	100.70	101.20	-0.05	0.00	-0.10	19.10	8.34	-	7.56	0.75	0.70
Русский Стандарт 04	0.00	3000	8.99	03.03.08	02.03.06	839	100.50	100.85	-0.05	0.15	0.20	18.72	8.92	-	6.10	0.29	0.28
ХКБ Банк, 01	0.00	1500	0.00	16.10.07	-	700	100.00	0.00	0.00	0.00	-0.05	0.00	0.00	0.00	-	1.92	1.92
ХКБ Банк, 02	1.63	3000	8.50	11.05.10	16.05.06	1638	100.15	100.40	-0.05	0.00	0.30	42.38	8.48	-	8.25	0.48	0.44
Всего по данным		273958															

Источники: REUTERS, расчеты Банка Москвы

ЭМИТЕНТЫ	ОБЪЁМ	ПОГАШЕНИЕ	ЦЕНА	ИЗМЕНЕНИЕ,%	ДОХОДНОСТЬ,%	РЕЙТИНГ	ДЮРАЦИЯ	Объем, млн.		Дней до			Спрэд к			S&P	Moody's	Fitch	Дюр. лет.	Мод. дюр
								Купон,%	Погашение	погашения	Покупка	Продажа	день	неделю	месяц					
Суверенные еврооблигации																				
Россия 07	\$ 2 400	10	26.06.07	587	107.25	107.38	-0.06	-0.17	-1.09	5.20	9.32	73	BBB-	Baa2	BBB	1.47	1.43			
Россия 10	\$ 2 718	8.25	31.03.10	1596	106.81	107.25	0.00	0.06	-0.58	5.08	7.72	59	BBB-	Baa2	BBB	2.17	2.11			
Россия 18	\$ 3 466	11	24.07.18	4633	145.75	146.75	-0.17	0.35	-3.07	5.84	7.55	127	BBB-	Baa2	BBB	7.91	7.69			
Россия 30	\$ 19 526	5	31.03.30	8901	111.00	111.13	0.45	0.51	-3.26	5.72	4.50	115	BBB-	Baa2	BBB	8.09	7.87			
Россия 28	\$ 2 500	12.75	24.06.28	8256	180.00	181.00	-0.14	-0.25	-4.60	6.15	7.08	140	BBB-	Baa2	BBB	10.67	10.35			
Облигации Минфина РФ																				
MINFIN 6	\$ 1 750	3	14.05.06	179	98.94	99.06	0.00	-0.19	-0.19	5.21	3.03	0	BBB-	Baa2	BBB	1.98	1.90			
MINFIN 8	\$ 1 322	3	14.11.07	728	96.00	96.25	0.00	0.00	-0.83	9.21	3.13	0	BBB-	Baa2	BBB	2.78	2.58			
MINFIN 5	\$ 2 837	3	14.05.08	910	94.00	94.00	0.00	2.81	-2.50	5.58	3.19	0	BBB-	Baa2	BBB	3.76	3.57			
MINFIN 7	\$ 1 750	3	14.05.11	2005	87.31	88.00	0.43	-0.07	-2.66	5.68	3.44	0	BBB-	Baa2	BBB	6.20	5.85			
Облигации Aries																				
ARIES 01	€ 2 000	5.527	25.10.07	708	105.19	105.31	-0.10	-0.16	-0.76	2.98	5.25	53	BB+	Ba2	0.00		2.63			
ARIES 02	€ 1 000	7.75	25.10.09	1439	114.78	114.96	0.21	-0.31	-1.93	3.64	6.75	68	BB+	Ba2	0.00		3.55			
ARIES 03	\$ 2 436	9.6	25.10.14	3265	128.00	128.25	0.23	0.63	-3.24	5.58	7.50	101	BB+	Ba2	0.00		6.51			
Муниципальные еврооблигации																				
Москва 06	€ 400	10.95	28.04.06	163	102.95	103.45	-0.05	-0.13	-0.83	3.79	10.64	138	BBB-	Baa2	BBB	0.43	0.43			
Москва 11	€ 374	6.45	12.10.11	2156	111.17	111.67	0.00	-0.04	-2.37	4.26	5.80	103	BBB-	Baa2	BBB	5.10	4.90			
Татарстан 15	\$ 250	7.7	03.08.15	3547	99.86	100.36	0.21	0.84	-3.87	7.72	7.71	316	B	Ba1	BB	6.36	6.12			
Корпоративные еврооблигации																				
Евразхолдинг 06	\$ 150	8.875	25.09.06	313	101.98	102.48	0.20	-0.43	-0.76	6.41	8.70	208	B+	B1	BB-	0.82	0.80			
Роснефть 06	\$ 150	12.75	20.11.06	369	106.75	107.25	0.50	-0.12	-1.39	5.69	11.94	135	B-	Baa2	BB-	0.97	0.94			
АМТЕЛ 07	\$ 175	9.25	30.06.07	591	101.25	102.00	0.25	-0.12	0.00	8.40	9.14	391				1.49	1.43			
Сибнефть 07	\$ 400	11.5	13.02.07	454	105.75	107.00	0.09	-0.44	-1.25	6.53	10.87	205	BB-	Ba3 U		1.15	1.12			
ГАЗПРОМ 07	\$ 500	9.125	25.04.07	525	104.43	104.57	0.01	-0.33	-1.15	5.84	8.74	137	BB	Baa2	BB-	1.37	1.33			
ТНК 07	\$ 700	11	06.11.07	720	109.00	109.38	0.29	-0.35	-1.55	6.05	10.09	158		Ba2		1.82	1.76			
МТС 08	\$ 400	9.75	30.01.08	805	106.25	107.25	0.11	0.00	-1.38	6.63	9.18	216	BB-			1.98	1.92			
Система 08	\$ 350	10.25	14.04.08	880	106.50	107.50	0.20	0.30	-1.97	7.24	9.62	277	B	B3	B+	2.17	2.10			
Алроса 08	\$ 500	8.125	06.05.08	902	104.75	105.25	0.28	0.49	-2.11	6.02	7.76	154	B			2.28	2.21			
Вимм-Билль-Данн	\$ 150	8.5	21.05.08	917	101.50	102.25	0.12	0.61	-1.56	7.83	8.37	333	B+	B3		2.31	2.22			
ММК 08	\$ 300	8	21.10.08	1070	102.56	102.85	0.40	0.69	-2.30	7.01	7.80	252	BB-		BB-	2.65	2.56			
Сибнефть 09	\$ 500	10.75	15.01.09	1156	112.25	113.00	0.14	-0.10	-2.38	6.39	9.58	189	BB-	Ba3 U		2.69	2.61			
Северсталь 09	\$ 325	8.625	24.02.09	1196	102.00	103.00	0.07	-0.11	-2.49	7.91	8.46	341	B+	B2	B+	2.86	2.75			
Вымпелком 09	\$ 450	10	16.06.09	1308	108.44	108.94	0.06	0.17	-2.34	7.27	9.22	278	BB	B1		2.99	2.89			
Евразхолдинг 09	\$ 300	10.88	03.08.09	1356	110.13	110.88	0.02	1.21	-2.83	7.67	9.88	317	B+	B1	BB-	3.09	2.97			
НОРНИКЕЛЬ 09	\$ 500	7.125	30.09.09	1414	100.75	101.75	-0.71	0.27	-2.74	6.90	7.07	240	BB+	Ba2		3.41	3.30			
ГАЗПРОМ 09	\$ 700	10.5	21.10.09	1435	115.50	116.50	0.36	0.00	-2.11	6.00	9.09	151	BB	Baa2	BB+	3.34	3.24			
Мегафон 09	\$ 375	8	10.12.09	1485	100.95	101.38	1.19	0.16	-2.61	7.72	7.92	321	B+		BB-	3.42	3.30			
Вымпелком 10	\$ 300	8	11.02.10	1548	101.66	102.16	0.45	-0.33	-2.62	7.53	7.87	302	BB	B1		3.60	3.47			
ГАЗПРОМ 10	€ 1 000	7.8	27.09.10	1776	114.83	115.29	-0.11	-0.14	-2.12	4.34	6.79	122	BB	Baa2	BB+	4.23	4.05			
МТС 10	\$ 400	8.375	14.10.10	1793	103.74	104.15	0.36	-0.65	-2.92	7.42	8.07	291	BB-			4.12	3.97			
Вымпелком 11	\$ 300	8.375	22.10.11	2166	102.50	103.00	0.00	0.00	0.00	7.84	8.17	333	BB	B1		4.76	4.59			
Система 11	\$ 350	8.875	28.01.11	1899	104.11	104.59	0.20	0.13	-3.25	7.89	8.52	338	B	B3	B+	4.18	4.02			
МТС 12	\$ 400	8	28.01.12	2264	101.73	102.27	0.46	-0.57	-2.79	7.64	7.86	313	BB-			4.89	4.72			
Северсталь 14	\$ 375	9.25	19.04.14	3076	105.00	106.00	-0.31	-0.44	-3.14	8.41	8.81	384	B+	B2	B+	6.05	5.81			
Алроса 14	\$ 800	8.875	17.11.14	3288	113.84	114.24	-0.01	0.78	-3.37	6.79	7.80	223	B			6.56	6.34			
ГАЗПРОМ 13-1	\$ 1 750	9.625	01.03.13	2662	119.38	0.00	0.38	-0.05	-3.53	6.27	8.06	176	BB	Baa2	BB-	5.48	5.31			
ГАЗПРОМ 13-2	\$ 1 222	4.505	22.07.13	2805	97.89	98.15	0.39	-1.73	0.01	5.21	4.60	64	BB	Baa2	BB-	3.05	2.98			
ГАЗПРОМ 13-3	\$ 647	5.625	22.07.13	2805	98.44	98.88	0.29	0.61	-1.42	6.14	5.71	158	BB	Baa2	BB+	3.05	2.96			
ГАЗПРОМ 15	\$ 1 000	5.875	01.06.15	3484	106.81	107.22	0.56	-0.94	-2.95	4.96	5.50	145	BB	Baa2	BB+	7.45	7.10			
ГАЗПРОМ 20	\$ 1 250	7.201	01.02.20	5190	105.50	106.00	0.42	0.25	-2.69	6.60	6.83	203	BB	Baa2	BB-	9.08	8.79			
ГАЗПРОМ 34	\$ 1 000	8.625	28.04.34	10390	123.50	124.00	0.17	-2.37	-4.40	6.75	6.98	200	BB	Baa2	BB+	12.43	12.02			

Источники: REUTERS

ЭМИТЕНТЫ	ОБЪЁМ		ПОГАШЕНИЕ		ЦЕНА		ИЗМЕНЕНИЕ, %			ДОХОДНОСТЬ, %		РЕЙТИНГ			ДЮРАЦИЯ		
	Объем, млн.	Купон, %	Погашение	Дней до погашения	Покупка	Продажа	день	неделю	месяц	К погаш.	Текущая	Спрэд к benchmark	S&P	Moody's	Fitch	Дюр. лет.	Мод. дюр.
Банковские еврооблигации																	
Альфабанк 05	€ 175	10.75	19.11.05	3	100.00	100.06	0.48	1.00	-0.59	10.21	10.75	649	BB-	Ba2	B	0.00	0.00
МДМ 05	\$ 200	10.75	16.12.05	30	100.25	100.55	0.00	-0.18	-0.50	7.19	10.72	337	B+	BB-	BB-	0.08	0.08
Альфабанк 06	\$ 190	8	13.04.06	148	100.69	101.19	0.30	0.16	-0.73	6.06	7.95	179	BB-	Ba2	B+	0.40	0.39
Банк ЗЕНИТ 06	\$ 125	9.25	12.06.06	208	101.50	102.00	0.00	0.12	-0.49	6.46	9.11	213		B1	B-	0.54	0.52
Сбербанк 06	\$ 1 000	5.944	24.10.06	342	100.95	101.15	0.22	0.10	-0.09	5.10	5.89	62		A2	BBB-	0.63	0.60
ВТБ 06	\$ 350	5.274	22.06.06	218	100.40	100.88	0.09	-0.10	-0.23	4.99	5.25	27	BBB-		BBB-		
Промсвязьбанк 06	\$ 200	10.25	27.10.06	345	102.23	102.73	0.02	-0.37	-0.58	7.72	10.03	339	B	B	B	0.91	0.88
МДМ 06	\$ 200	9.375	23.09.06	311	102.32	102.78	0.23	0.22	-1.32	6.37	9.16	194	B+		BB-	0.84	0.80
Петрокоммерц 07	\$ 120	9	09.02.07	450	101.95	102.44	0.03	0.42	-1.47	7.28	8.83	280	B	B1		1.15	1.12
Альфабанк 07	\$ 150	7.75	09.02.07	450	100.41	100.91	0.04	0.33	-1.30	7.30	7.72	286	BB-	Ba2	B	1.17	1.13
Росбанк, 07	\$ 150	7.625	09.07.07	600	100.21	101.21	0.16	-0.17	-	7.53	7.61	294	B-		B	1.55	1.45
НОМОС 07	\$ 100	9.125	13.02.07	454	101.93	102.43	0.30	-0.01	-1.23	7.43	8.95	295		B1	B	1.16	1.12
Моснарбанк 07	\$ 200	5.877	05.10.07	688	101.75	102.00	0.04	0.02	-0.30	5.22	5.78	80			BBB-		
ИБГ Никойл	\$ 150	9	19.03.07	488	101.73	102.23	-0.12	0.01	-1.40	7.59	8.85	313			B	1.27	1.22
Русс. Станд 07	\$ 300	8.75	14.04.07	514	101.63	102.25	-0.01	-0.99	-1.38	7.50	8.61	304	BBB+			1.34	1.30
ВТБ 07	\$ 300	7.143	30.07.07	621	103.46	103.96	-0.22	-0.21	-0.48	5.17	6.90	72	BBB-		BBB-		2.45
МБРР 08	\$ 150	8.625	03.03.08	838	100.75	101.42	-0.25	0.14	-1.37	8.25	8.56	379			B	2.10	2.01
Альфабанк 08	\$ 250	7.75	02.07.08	959	100.30	100.96	0.04	0.40	-2.73	7.62	7.73	313	BB-	Ba2	B	2.36	2.27
Газпромбанк 08	\$ 1 050	7.25	30.10.08	1079	102.70	103.13	0.22	-0.07	-1.26	6.23	7.06	173	B+	Baa1		2.70	2.62
ВТБ 08	\$ 550	6.875	11.12.08	1121	102.79	103.28	-0.23	0.53	-1.16	5.86	6.69	137	BBB-		BBB-	2.73	2.66
Росбанк, 09	€ 225	9.75	24.09.09	1408	104.37	104.86	0.04	0.20	-1.44	7.79	9.34	337	B-		B	2.21	2.17
Моснарбанк 08	\$ 150	4.375	30.06.08	957	96.57	97.16	0.33	0.38	-1.48	5.81	4.53	131			BBB-	2.45	2.38
ХКБ Банк 08-1	\$ 150	9.125	04.02.08	810	101.08	101.83	-1.15	-0.46	-1.73	8.57	9.03	410	B-			2.00	1.92
ХКБ Банк 08-2	\$ 275	8.625	30.06.08	957	100.07	100.82	-0.35	-0.42	-1.62	8.59	8.62	410	B-			2.32	2.23
Банк Москвы, 09	\$ 250	8	28.09.09	1412	103.86	104.21	-0.48	0.01	-2.18	6.84	7.70	235			BBB-	3.37	3.26
Банк Москвы, 10	\$ 300	7.375	26.11.10	1836	101.50	102.50	-0.77	-0.34	-2.88	7.02	7.27	250			BBB-	4.14	4.01
ВТБ 11	\$ 450	7.5	12.10.11	2156	107.31	107.81	-0.10	-0.19	-1.21	6.01	6.99	150	BBB-		BBB-	4.88	4.74
ВТБ 15	\$ 750	6.315	04.02.15	3367	102.04	102.44	0.31	0.94	-1.66	5.70	6.19	119	BBB-		BBB-	3.63	3.53
Сбербанк 15	\$ 1 000	6.23	11.02.15	3374	100.20	100.55	-0.04	0.47	-1.20	6.17	6.22	166		A2	BBB-	3.72	3.61
ВТБ 35	\$ 1 000	6.25	30.06.35	10818	100.25	100.69	0.37	1.42	-3.74	6.23	6.23	148	BBB-		BBB-	13.54	13.13

Источники: REUTERS

Мировой рынок долга

ЭМИТЕНТЫ	ЦЕНА		ИЗМЕНЕНИЕ,%			ДОХОДНОСТЬ,%	ДЮРАЦИЯ	РЕЙТИНГ	
	По закрытию	Последняя котировка	день	неделя	месяц			До погашения	Дюрация
EU2YT=RR	99.20	99.16	0.13	-0.23	-0.40	2.73	1.79	AAA	Aaa
EU10YT=RR	97.99	97.92	0.45	-0.10	-1.97	3.51	8.27	AAA	Aaa
MEXGLB26=RR	160.75	159.88	0.78	1.51	-1.60	6.27	10.53	BBB	Baa1
BRAGLB27=RR	116.88	116.88	0.75	2.01	-3.65	8.41	9.93	BB-	Ba3
TRGLB30=RR	146.06	146.13	0.56	1.04	-1.23	7.66	10.29	BB-	B1
TRGLB10=RR	122.44	122.25	0.15	0.31	-1.60	6.09	3.61	BB-	B1
ARGFRB=RR	32.50	32.50	0.00	0.00	0.00	0.00	0.00	B-	B3
ARGGLB30=RR	32.00	31.00	-3.03	0.00	3.13	76.39	1.77	B-	B3
RUSGLB10=RR	107.19	106.81	0.00	0.06	-0.58	5.08	2.17	BBB-	Baa2
RUSGLB30=RR	111.06	111.00	0.45	0.51	-3.26	5.72	8.09	BBB-	Baa2

Источники: REUTERS

Индексы JPM EMBI+

EMBI+	СПРЭД		ИНДЕКС		ИЗМЕНЕНИЕ,%		
	Спрэд	Изменение за день	Значение	За день	С начала месяца	С начала года	За 12 месяцев
EMBI+	247	0	357.24	0.38	0.51	8.40	10.99
EMBI+ RUSSIA	113	1	418.00	0.35	0.23	11.19	13.52
EMBI+ MEXICO	120	-1	324.33	0.45	0.94	6.39	7.61
EMBI+ TURKEY	229	1	235.00	0.21	0.16	6.29	8.80
EMBI+ BRAZIL	351	-1	477.50	0.40	0.53	7.59	12.08
EMBI+ VENGUELA	309	0	532.00	0.41	-0.13	13.00	15.69

Источники: J.P. Morgan Chase, REUTERS

Настоящий документ предоставлен исключительно в порядке информации и не является предложением о проведении операций на рынке ценных бумаг, и, в частности, предложением об их покупке или продаже. Настоящий документ содержит информацию, полученную из источников, которые Банк Москвы рассматривает в качестве достоверных. Однако Банк Москвы, его руководство и сотрудники не могут гарантировать абсолютную точность, полноту и достоверность такой информации и не несут ответственности за возможные потери клиента в связи с ее использованием. Оценки и мнения, представленные в настоящем документе, основаны исключительно на заключениях аналитиков Банка в отношении анализируемых ценных бумаг и эмитентов. Вознаграждение аналитиков не связано и не зависит от содержания аналитических обзоров, которые они готовят, или от существа даваемых ими рекомендаций.

Банк Москвы, его руководство и сотрудники не несут ответственности за инвестиционные решения клиента, основанные на информации, содержащейся в настоящем документе. Банк Москвы, его руководство и сотрудники не несут ответственности в связи с прямыми или косвенными потерями и/или ущербом, возникшим в результате использования клиентом информации или какой-либо ее части при совершении операций с ценными бумагами. Банк Москвы не берет на себя обязательства регулярно обновлять информацию, которая содержится в настоящем документе или исправлять возможные неточности. Сделки, совершенные в прошлом и упомянутые в настоящем документе, не всегда являются индикативными для определения результатов будущих сделок. На стоимость, цену или величину дохода по ценным бумагам или производным инструментам, упомянутым в настоящем документе, могут оказывать неблагоприятное воздействие колебания обменных курсов валют. Инвестирование в российские ценные бумаги несет значительный риск, в связи с чем клиенту необходимо проводить собственный анализ рынка и исследование надежности российских эмитентов до совершения сделок.

Настоящий документ не может быть воспроизведен, полностью или частично, с него нельзя делать копии, выдержки из него не могут использоваться для каких-либо публикаций без предварительного письменного разрешения Банка Москвы. Банк Москвы не несет ответственности за несанкционированные действия третьих лиц, связанные с распространением настоящего документа или любой его части.

КОНТАКТНАЯ ИНФОРМАЦИЯ		WWW.MMBANK.RU	+7 (095) 105-8000 +7 (095) 924-0080
		<u>e-mail</u>	<u>ВН, ТЕЛ.</u>
<u>ВИЦЕ-ПРЕЗИДЕНТ</u>	Сытников Алексей		
<u>НАЧАЛЬНИК УПРАВЛЕНИЯ ДОВЕРИТЕЛЬНЫХ ОПЕРАЦИЙ</u>	Касьянова Елена	Kasyanova_EA@mmbank.ru	4679
<u>СОПРОВОЖДЕНИЕ КЛИЕНТОВ</u> Менеджер по работе с клиентами	Шухова Алла	Shuhova_AG@mmbank.ru	4263
<u>АНАЛИТИЧЕСКИЙ ОТДЕЛ</u>			
Начальник отдела	Тремасов Кирилл	Tremasov_KV@mmbank.ru	4592
Анализ акций	Веденеев Владимир	Vedeneev_VY@mmbank.ru	2817
Анализ акций	Скворцов Дмитрий	Skvortsov_DV@mmbank.ru	2832
Анализ долговых рынков	Федоров Егор	Fedorov_EY@mmbank.ru	4233
Анализ долговых рынков	Лямин Михаил	Lyamin_MY@mmbank.ru	2844
<u>ОТДЕЛ УПРАВЛЕНИЯ АКТИВАМИ</u>			
Начальник отдела	Беспалов Алексей	Bespalov_AV@mmbank.ru	4220
Долговые инструменты	Храмцовский Станислав	HSS@mmbank.ru	2895
Акции	Волков Алексей	Volkov_A@mmbank.ru	2837