

Стратегия внутреннего рынка

На рублевом рынке облигаций в четверг вновь преобладали оптимистичные настроения. Торговые обороты заметно возросли, и по итогам дня котировки наиболее ликвидных облигаций продемонстрировали уверенную положительную динамику. Однако ставки денежного рынка пока находятся на довольно высоком уровне 5-6%, и традиционного для последних двух дней снижения ставок во второй половине дня не произошло. Возможно, из-за этого во второй половине дня отдельные участники рынка все же воспользовались аукционом однодневного прямого РЕПО Банка России и заняли около 6.0 млрд руб.

Вместе с тем, судя по результатам аукциона ОБР-2, на рынке достаточно игроков, обладающих избыточной рублевой ликвидностью. Объем размещения составил около 5.7 млрд руб. – максимальный результат за последние восемь аукционов (см. диаграмму). Банк России вновь повысил ставку доходности, которая составила 5.23% к дате обратного выкупа (15 марта 2007 г.). Таким образом, в период с 15 сентября 2006 г. ставка доходности по этому выпуску была повышена более чем на 100 б. п. (15 сентября доходность составляла 4.12%). ОБР призван являться одним из основных инструментов Банка России по стерилизации избыточной ликвидности. Наиболее солидные объемы стерилизации рублевой ликвидности были характерны для первого квартала 2006 г., когда еженедельно Банку России удавалось изымать с рынка до 15 млрд руб., удерживая ставку доходности на уровне 4.70-5.00%.

В четверг спросом пользовались наиболее ликвидные облигации первого эшелона и ОФЗ. Основные обороты в сегменте гособлигаций были отмечены в длинных выпусках, в частности: ОФЗ 46020 (+0.25 п. п.), ОФЗ 46017, ОФЗ 46018. Сегодня Минфин произведет доразмещение первых двух выпусков, но общий объем доэмиссии в объеме около 3 млрд руб. будет легко абсорбирован рынком.

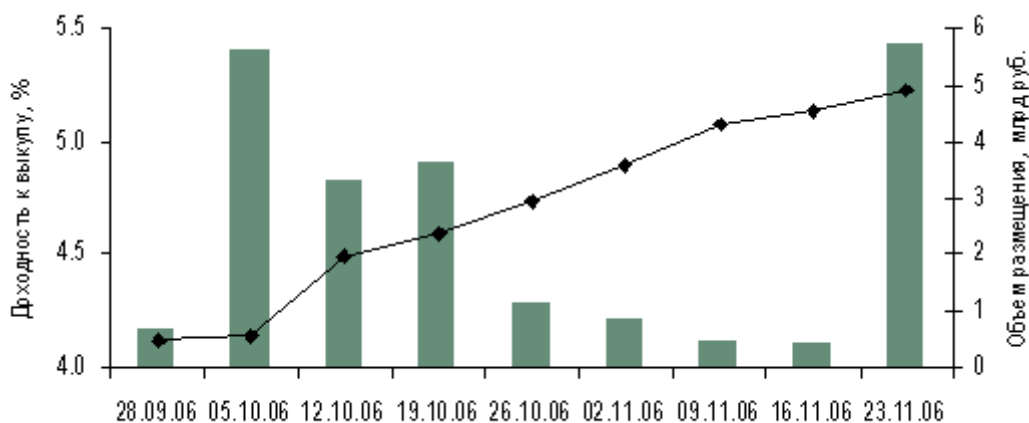
В четверг продолжились довольно агрессивные покупки долговых обязательств Москвы, основные обороты пришлось на облигации Москва-44 (+0.2 п. п.). Из негосударственных облигаций спрэд выпусков Москвы к ОФЗ традиционно является самым узким и составляет в настоящее время около 25 б. п. Узкий спрэд облигаций Москвы к ОФЗ может быть объяснен лучшими по сравнению с корпоративными облигациями условиями РЕПО, а также консервативной долговой политикой эмитента.

Продолжился рост котировок облигаций РЖД, ГидроОГК, Газпрома. Активно восстанавливаются котировки АИЖК-7 и АИЖК-8. Сделки в АИЖК-7 проходили в четверг на уровне 99.60. Мы по-прежнему считаем, что по соотношению Доходность/Кредитное качество облигации АИЖК-7 и АИЖК-8 являются лучшим выбором в сегменте квазисуверенных заемщиков.

В четверг начались торги ХКФ Банк-4 на вторичном рынке. Сделки были отмечены чуть ниже номинала. Доходность выпуска на уровне 10.40%, на наш взгляд, выглядит очень привлекательно. Сопоставимый по дюрации выпуск валютных облигаций этого же эмитента торгуется с доходностью около 8.50%. ХКФ Банк-4 также предлагает премию к более длинному по дюрации выпуску Сибкадебанк-3 (доходность 9.5%). Справедливый уровень доходности ХКФ Банк-4 мы оцениваем на уровне 9.75%.

Сегодня инвестиционная активность может несколько снизиться. На фоне предстоящих в начале следующей недели налоговых платежей проблема ликвидности может несколько обостриться, способствуя росту объемов заимствования у Банка России. Отдельные участники рынка начнут платить налоги заранее. В этих условиях аппетит к новым покупкам может поубавиться.

Николай Подгузов
Телефон: 783 5673



Стратегия внешнего рынка

Инвестиционная активность на развивающихся рынках облигаций сохраняется на крайне низком уровне из-за длинных выходных в США. В четверг праздновался День Благодарения, и рынок американских казначейских обязательств был закрыт. Сегодня КО США торгуются только в первую половину дня, и большинство инвесторов будет отсутствовать. Таким образом, возобновление инвестиционной активности можно ожидать только с началом новой недели.

В четверг был объявлен ориентир по доходности CLN Запорожского автомобильного завода. Трехлетний выпуск облигаций (оферта в июне 2008 г.) в объеме около USD125 млн может быть размещен под доходность 9.50-9.75%. Такой уровень соответствует спреду к валютным облигациям АвтоВАЗа с погашением в 2008 г. на уровне 150-175 б. п.

Николай Подгузов
Наргиз Садыхова

Дата	Индикатор	За период	Время публикации*	Консенсусный прогноз	Фактическое значение	Предыдущее значение
20 ноября	Индекс опережающих индикаторов (изменение к предыдущему месяцу)	октябрь	18:00	0.2%	0.2%	0.4%**
22 ноября	Индекс уверенности потребителей ABC	20 ноября	1:00	-	0.0	1.0
	Количество обращений за получением ипотечных кредитов (изменение за неделю)	18 ноября	15:00	-	3.7%	4.3%
	Количество первичных обращений за пособиями по безработице	19 ноября	16:30	310	321	309**
	Количество людей, продолжающих получать пособие по безработице	12 ноября	16:30	2.430	2.454	2.440**
	Индекс настроения потребителей, рассчитываемый Мичиганским университетом	ноябрь	18:00	93.3	92.1	92.3

*По московскому времени.

**Пересмотренное значение.

Источник: Bloomberg

Страна	EMBI+	Изменение, %			EMBI+спред	Изменение за день, б.п.
		1-День	1-Неделя	С начала года по сегодняшний день		
EMBI+ Global	402.0	0.00	0.030	9.04	194.0	0.00
Аргентина	116.5	0.00	-1.26	38.7	297.0	0.00
Бразилия	571.1	0.00	0.22	13.3	221.0	0.00
Болгария	636.6	0.00	0.66	5.16	74.0	0.00
Мексика	346.9	0.00	0.100	4.89	116.0	0.00
Россия	444.8	0.00	0.020	4.44	115.0	0.00
ЮАР	142.6	0.00	0.020	3.76	84.0	0.00
Турция	254.5	0.00	-0.010	4.92	238.0	0.00
Украина	216.0	0.00	-0.17	5.83	157.0	0.00

Источник: Bloomberg

Стратегия валютного рынка

Тенденция на укрепление евро против доллара на мировом валютном рынке в четверг сохранилась. К концу торгового дня курс доллара остановился на отметке 1.2942 за евро. При этом в течение дня евро достигал своего пятимесячного максимума относительно американской валюты. Основным стимулом для продолжения покупок европейской валюты в четверг стал высокий показатель индекса деловой активности в Германии (IFO Institute Index), который достиг своего максимального за 15 лет значения (106.8). Кроме того, один из членов Управляющего совета ЕЦБ Мигель Ордонез в четверг вновь указал на риски ускорения инфляции, подтвердив ожидания относительно продолжения политики ЕЦБ по повышению ставок в первом квартале 2007 г. При этом президент ФРБ Сент-Луиса В. Пул (пожалуй, первым из управляющих ФРС) в среду отметил снижение инфляционного давления в экономике США. Таким образом, тенденция на укрепление евро против доллара может принять долгосрочный характер.

Продолжительное укрепление евро, как правило, вызывает активную спекулятивную игру в расчете на укрепление рубля. Таким образом, первый квартал 2007 г., как и в прошлом году, может стать периодом наиболее резкого в году укрепления курса рубля против корзины USD/EUR. Этому могут способствовать как всплеск бюджетных расходов в конце 2006 г., так и динамика курса доллара на мировом валютном рынке.

Николай Подгузов
Наргиз Садыхова

Дата	Страна	Индикатор	За период	Время публикации*	Консенсусный прогноз	Фактическое значение	Предыдущее значение
23 ноября	Германия	Валовой внутренний продукт (с учетом сезонных колебаний, изменение к предыдущему кварталу)	3 кв. 2006	10:00	0.6%	0.6%	1.1%**
		Валовой внутренний продукт (с учетом количества рабочих дней, изменение к аналогичному периоду 2005 г.)	3 кв. 2006	10:00	2.8%	2.8%	2.7%**
		Валовой внутренний продукт (без учета сезонных колебаний, изменение к аналогичному периоду 2005 г.)	3 кв. 2006	10:00	2.3%	2.3%	1.3%**
		Конечное потребление домашних хозяйств (изменение к предыдущему кварталу)	3 кв. 2006	10:00	0.2%	0.7%	-0.2%**
		Расходы государства на конечное потребление (изменение к предыдущему кварталу)	3 кв. 2006	10:00	0.2%	0.9%	-1.0%**
		Инвестиции в оборудование (изменение к предыдущему кварталу)	3 кв. 2006	10:00	1.7%	0.7%	3.1%**
		Инвестиции в строительство (изменение к предыдущему кварталу)	3 кв. 2006	10:00	0.9%	0.8%	5.8%**
		Спрос на внутреннем рынке (изменение к предыдущему кварталу)	3 кв. 2006	10:00	0.5%	0.2%	1.1%**
		Импорт (изменение к предыдущему кварталу)	3 кв. 2006	10:00	-	3.6%	0.8%**
		Экспорт (изменение к предыдущему кварталу)	3 кв. 2006	10:00	-	4.2%	0.8%**
		Индекс настроения в деловых кругах по данным IFO	ноябрь	12:00	105.2	106.8	105.3
		Индекс оценки текущей экономической ситуации по данным IFO	ноябрь	12:00	112	113.9	111.9**
		Индекс деловых ожиданий по данным IFO	ноябрь	12:00	98.8	100.1	99.2
	ЕС	Счет текущих операций, EUR млрд	сентябрь	12:00	-	-0.3	-3.9**
		Счет текущих операций, EUR млрд (без учета сезонных колебаний)	сентябрь	12:00	-	-0.8	-2.1**
	Италия	Объем розничных продаж (с учетом сезонных колебаний, изменение к предыдущему месяцу)	сентябрь	13:00	0.2%	0.1%	0.1%
		Объем розничных продаж (изменение к аналогичному периоду 2005 г.)	сентябрь	13:00	1.7%	1.8%	2.0%
24 ноября	Германия	Индекс цен на импорт (рост к предыдущему месяцу)	октябрь	10:00	-0.5%	-	-1.3%
		Индекс цен на импорт (рост к аналогичному периоду 2005 г.)	октябрь	10:00	2.8%	-	3.7%
		Индекс потребительских цен (предварительное значение, изменение к предыдущему месяцу)	ноябрь	-	-0.2%	-	0.1%
		Индекс потребительских цен (предварительное значение, изменение к аналогичному периоду 2005 г.)	ноябрь	-	1.4%	-	1.1%
		Гармонизированный индекс потребительских цен (предварительное значение, изменение к предыдущему месяцу)	ноябрь	-	-0.2%	-	0.1%
		Гармонизированный индекс потребительских цен (предварительное значение, изменение к аналогичному периоду 2005 г.)	ноябрь	-	1.4%	-	1.1%
	Франция	Индекс делового оптимизма	ноябрь	10:45	107	-	108

*По основному времени.

**Пересмотренное значение.

Источник: Bloomberg

Среднесрочные рекомендации

- Как и ожидалось, рынок облигаций положительно отреагировал как на решение Комитета по операциям на открытом рынке сохранить ключевую процентную ставку американкой экономики неизменной, так и на комментарии по итогам заседания. Наш главный вывод: в ближайшие несколько месяцев ФРС США, скорее всего, оставит ключевую ставку overnight без изменений, в результате чего конъюнктура мировых процентных ставок сохранится стабильной. Инфляционные риски по-прежнему беспокоят ФРС больше всего. Снижение совокупной инфляции за последние месяцы произошло на фоне снижения цен на нефть. В то же время воздействие 17 последовательных повышений учетной ставки ФРС на уровень цен реализовалось не полностью, и базовые показатели инфляции остаются высокими. По нашему мнению, снижение базовой инфляции в США начнется в конце текущего-начале следующего года, и ФРС со временем сосредоточит свое внимание на стимулировании экономического роста. Следовательно, к середине будущего года можно ожидать некоторого смягчения политики процентных ставок. Такое развитие событий будет благоприятным для развивающихся рынков. Таким образом, спрос на высокодоходные активы должен сохраниться. Наиболее привлекательно для инвесторов сегодня выглядят облигации с длинной дюрацией. Мы отдаем предпочтение выпускам МТС 12, ТНК 16 и Северсталь 14.
- Среди еврооблигаций промышленных компаний мы считаем привлекательными выпуски Казаньоргсинтез 11 и Нижнекамскнефтехим 15. Нефтехимические предприятия – редкость на рынке еврооблигаций, поэтому у нас нет возможности для анализа сопоставимых компаний. По этой причине мы проводим сравнение на основе рейтингов. Облигации компаний с кредитным рейтингом BB-, таких как МТС, ЕвразХолдинг и МегаФон, торгуются со спрэдом 130-150 б. п. к кривой доходности российских суверенных еврооблигаций, а премия ТМК (B+/B2) и Ситроникс (B-) составляет 230 и 250 б. п. соответственно. Исходя из этого, спрэды обязательств НКНХ (рейтинг B2/B+, т.е. на уровне ТМК) представляются несколько завышенными. По финансовым показателям Казаньоргсинтез и НКНХ имеют примерно одинаковое кредитное качество. Тем не менее, финансовое положение НКНХ мы считаем несколько более устойчивым за счет меньшего уровня долга и большей финансовой гибкости. По нашим оценкам, справедливый спред между еврооблигациями Казаньоргсинтез 11 и НКНХ 15 равен 50 б. п. Принимая во внимание потенциал роста выпуска НКНХ 15, доходность облигаций Казаньоргсинтез 11 может упасть на 70-80 б. п.
- Из облигаций банков, имеющих инвестиционный кредитный рейтинг, мы выделяем субординированные выпуски. Такие выпуски как РСХБ 16/11 (Ваа1/-/BBB), Банк Москвы 15/10 (Ваа1/-/BBB-), Газпромбанк 11 (Ваа1/BB-/) торгуются с премией к обычным (не субординированным) облигациям соответствующих эмитентов на уровне 40-50 б. п., что скорее характерно для облигаций со спекулятивным рейтингом. Вместе с тем, инвесторы не делают различий между субординированными и обычными (unsecured) облигациями Сбербанка и ВТБ, которые торгуются на одной кривой доходности. Мы оцениваем справедливое значение премии за субординацию для облигаций РСХБ 16/11, Банк Москвы 15/10, Газпромбанк 11 на уровне 30 б. п.
- Финансовые результаты МегаФона за шесть месяцев 2006 г. по американским стандартам учета говорят о том, что с точки зрения кредитного качества разрыва между МегаФоном, МТС и ВымпелКомом уже практически нет. По нашим оценкам, спрэды между еврооблигациями этих компаний сузятся; при этом потенциал сужения для выпуска МегаФон 09 составляет 20-40 б. п.
- Рост ставок денежного рынка в конце октября оказался одним из самых резких с начала года. Возможно, более быстрому снижению рублевой ликвидности в конце месяца способствует продолжающееся укрепление доллара на валютном рынке, в связи с чем инвесторы неохотно расстаются с долларами и сокращают продажи валютной выручки в ЦБ. В этих условиях период высоких ставок денежного рынка может затянуться, обеспечивая давление на котировки облигаций первого эшелона и ОФЗ. Вместе с тем, глубокого кризиса ликвидности мы не ожидаем. Как внутренние, так и внешние факторы, на наш взгляд, будут способствовать сохранению низких ставок денежного рынка до конца года, способствующих покупкам рублевых облигаций. Ситуация с ликвидностью может улучшиться в конце года, когда происходит традиционный резкий рост бюджетных расходов. По оценкам Минфина, объем неизрасходованных бюджетных ассигнований на начало октября составлял около 450 млрд руб. С учетом вышеизложенного возможное ослабление котировок наиболее ликвидных выпусков первого эшелона представляется нам привлекательной инвестиционной возможностью.
- Долговой рынок пока игнорирует постепенное улучшение операционных показателей ВБД. Несмотря на успехи нового руководства компании в урегулировании ряда проблем и невзирая на улучшение динамики ее финансовых потоков и повышение кредитоспособности, спред облигаций ВБД-2 относительно кривой доходности ОФЗ колеблется на уровне 200 б. п. вот уже в течение нескольких месяцев. На наш взгляд, после публикации финансовых показателей ВБД за третий квартал 2006 г. спред облигаций может сузиться на 25-30 б. п., в связи с чем мы рекомендуем наращивать длинные позиции во втором облигационном займе компании.
- Повышение агентством S&P кредитного рейтинга ряда операторов фиксированной связи обусловило заметный рост спроса на долговые инструменты телекоммуникационных компаний. В настоящее время доходность обязательств большинства компаний, входящих в состав холдинга Связьинвест, ниже 8.00%. Однако мы хотели бы обратить внимание на три исключения: облигации Дальсвязь-2, Уралсвязьинформ-7 и Сибирьтелеком-7. Спрэды этих выпусков примерно на 30-40 б. п. шире, чем спрэды облигаций ВолгаТелеком, а значит, они более привлекательны для участников рынка, желающих инвестировать в инструменты второго эшелона.

- В результате мега-слияния алюминиевых активов компаний РусАл, СУАЛ и Glencore и запланированного через 18 месяцев первичного размещения акций будет создана компания с более высоким кредитным качеством, чем у РусАла сегодня. Повышение прозрачности при подготовке к IPO и само первичное размещение привлекут внимание иностранных инвесторов к рублевым облигациям РусАла, что вызовет сужение их спредов. По нашему мнению, инструменты РусАла будут относиться к «голубым фишкам» через 9-12 месяцев. В краткосрочном периоде также вероятен рост спекулятивного спроса. Мы рекомендуем инвесторам наращивать длинные позиции в облигациях РусАлФин, пока этого не сделали другие.
- По перечисленным ниже облигациям мы даем рекомендации ПОКУПКА и ДЕРЖАТЬ до срока погашения или оферты. Эти выпуски позволяют инвесторам получить доход, но при этом либо мы не ожидаем сужения их спредов, либо недостаточная ликвидность инструментов не дает возможности реализовать их потенциал.
 - Продажа контрольного пакета Берегового газового месторождения Газпромбанку позволит НГК Итера увеличить выручку примерно на 30% и снизить соотношение Долг/ЕБИТДА с 5х до менее 2.5х. По нашему мнению, это обеспечит значительное улучшение кредитного качества НГК Итера.
 - Мы полагаем, что уровень долговой нагрузки Виктории будет неизбежно возрастать, принимая во внимание амбициозные планы компании по расширению деятельности. Тем не менее, способность торговой сети рефинансировать свой долг (включая оферту в феврале 2007 г.) не вызывает у нас сомнений.
 - Несмотря на высокий уровень долговой нагрузки (Долг/ЕБИТДА на уровне 8.7), мы рекомендуем к покупке облигации компании Красный Восток. По нашему мнению, крупнейший турецкий пивоваренный концерн Anadolu Efes, «внучкой» которого является Красный Восток, заинтересован в поддержке российской компании и способен оказать ее.
 - Спреды облигаций ИМПЭКСБАНК-2 и ИМПЭКСБАНК-3 шире спредов облигаций ММБ, хотя обе кредитные организации принадлежат к иностранным банкам с одинаковым рейтингом А. Однако в ближайшей перспективе мы не ожидаем сужения спредов.
 - По нашему мнению, шаги, предпринятые ИСТ ЛАЙН и Росимуществом для мирного урегулирования конфликта, еще не учтены в котировках облигаций Ист Лайн Хэндлинг-2. Тем не менее, мы не видим причин для сужения спредов в краткосрочной перспективе.

Долговой инструмент	Рекомендация	Дата рекомендации	Цена на дату рекомендации		Текущая цена		P & L		Индекс	
			спрос	предлож.	спрос	предлож.	USD/RUB*	% год.	USD/RUB	% год.
Рынок российских еврооблигаций										
Банк Москвы 15 (callable)	длинная позиция	02.11.2006	102.33	102.58	102.44	102.69	0.33	5.11	0.27	4.25
Газпромбанк 11	длинная позиция	24.10.2006	104.21	104.46	105.50	105.75	1.67	18.8	1.18	13.3
Казаньоргсинтез 11	длинная позиция	02.11.2006	100.95	101.20	100.70	101.19	0.091	1.42	0.27	4.25
МегаФон 09	длинная позиция	29.09.2006	101.97	102.22	102.88	103.13	1.88	11.9	1.66	10.5
МТС 12	длинная позиция	07.08.2006	100.73	100.98	103.85	104.10	5.26	17.2	3.50	11.5
НКНХ 15	длинная позиция	02.11.2006	100.88	101.13	100.76	101.01	0.18	2.77	0.27	4.25
Северсталь 14	длинная позиция	07.09.2006	107.42	107.72	107.83	108.12	1.98	9.01	2.12	9.67
ТНК-ВР 16	длинная позиция	25.10.2006	104.05	104.30	105.44	105.69	1.71	19.8	1.04	12.1
Рынок рублевых облигаций										
ВБД-2	длинная позиция	08.11.2006	103.20	104.00	102.70	103.35	-0.85	-18.2	0.12	2.47
Виктория	держать до погашения	17.07.2006	99.65	99.90	99.80	99.95	3.46	9.63	3.81	10.6
ДальСвязь-2	длинная позиция	04.10.2006	102.20	102.48	102.45	102.55	1.20	8.43	0.85	5.94
Импэксбанк-2	держать до погашения	17.07.2006	94.00	100.75	100.50	100.90	2.42	6.75	3.81	10.6
Импэксбанк-3	держать до погашения	17.07.2006	101.04	101.20	100.65	101.00	2.74	7.63	3.81	10.6
Ист Лайн-2	держать до погашения	06.04.2006	99.81	99.90	99.85	99.90	6.66	10.4	4.44	6.95
Итера	держать до погашения	30.06.2006	101.05	101.29	101.11	101.27	3.73	9.19	4.27	10.5
Красный Восток	держать до погашения	17.07.2006	101.20	101.60	100.30	100.45	2.78	7.75	3.81	10.6
РусАл-3	длинная позиция	10.10.2006	99.75	100.29	99.91	100.09	0.53	4.17	0.67	5.33
СибТел-7	длинная позиция	24.10.2006	101.75	101.85	101.40	102.10	0.30	3.45	0.36	4.09
УРСИ-7	длинная позиция	24.10.2006	101.14	101.30	100.97	101.30	0.40	4.58	0.36	4.09

* Доход от инвестиции в размере 100 руб. (внутренний рынок) / USD100 (внешний рынок).

Источники: ММБ, Bloomberg, оценка Ренессанс Капитала

Аптечная сеть 36.6 опубликовала финансовые результаты за январь-сентябрь 2006 г.

Вчера Аптечная сеть 36.6 опубликовала финансовые показатели за январь-сентябрь 2006 г., составленные по международным стандартам учета. Консолидированная выручка компании возросла на 64.6%, что уступает нашему прогнозу по итогам года на уровне 79%. Негативное влияние на валовую рентабельность по итогам девяти месяцев оказал соответствующий низкий показатель за третий квартал на фоне продолжающейся экспансии Аптечной сети 36.6 в регионы (региональные отделения характеризуются более низким уровнем валовой рентабельности). Рентабельность EBITDA за девять месяцев снизилась в годовом исчислении почти в два раза в связи с ростом общих, коммерческих и административных расходов на 62.5%. Во втором квартале указанные расходы увеличились на 83.3% (в связи со стремительной экспансией), в результате чего резко выросли расходы на переоборудование новых торговых точек. В январе-сентябре 2006 г. доля общих, коммерческих и административных расходов по отношению к выручке снизилась до 34% против 34.4% годом ранее. Чистая прибыль за девять месяцев достигла USD41.5 млн, что на USD8 млн ниже по сравнению с первым полугодием. Это включает в себя выручку от продажи пакета акций Верофарма в размере USD53.1 млн.

Что касается долговой нагрузки Аптечной сети 36.6, темпы роста долга компании превысили ее прогнозы, составленные на момент размещения облигаций. В настоящее время совокупный долг сети составляет USD197 млн. Таким образом, компания использовала на нужды рефинансирования лишь 25-30% средств от выпуска облигаций против заявленных 60%. Если эта тенденция сохранится, то соотношение Долг/EBITDA в 2006 г. может оказаться намного выше 10x. С начала года EBITDA компании в размере USD12.3 млн практически полностью была израсходована на выплату процентов в сумме USD11.6 млн. Аптечная сеть 36.6 продолжает осуществлять инвестиции в убыточный сегмент розничной торговли за счет выручки от продажи пакета акций Верофарма, который был ее наиболее ценным активом с точки зрения генерации денежных средств. С учетом этого обстоятельства, мы весьма пессимистично оцениваем стратегию и финансовую политику компании. На наш взгляд, на фоне столь низких показателей спреда облигаций Аптечной сети 36.6 должны расширяться.

Наталья Загвоздина
Телефон: 258 7753
Петр Гришин
Телефон: 258 7789

Исполнительный директор ТНК-ВР В. Вексельберг отрицает возможность продажи российской доли в предприятии

Как сообщает агентство Bloomberg, вчера в интервью журналистам исполнительный директор ТНК-ВР В. Вексельберг заявил, что российские акционеры ТНК-ВР (Альфа-Групп, Access и Ренова) не планируют продавать принадлежащие им пакеты совместного предприятия. Ранее в прессе сообщалось о встрече лорда Брауна с председателем правления Газпрома А. Миллером и президентом Роснефти С. Богданчиковым для обсуждения ряда перспективных проектов. Эта встреча была расценена многими как начало предварительных переговоров об изменении структуры собственности ТНК-ВР. Несмотря на вчерашнее заявление г-на Вексельберга, мы не исключаем возможности смены собственника ТНК-ВР, поскольку вероятность сделок такого рода никогда в открытую не подтверждается ни одним из потенциальных участников.

Адам Ландес
Телефон: (+ 44 20) 7367 7741
Елена Савчик
Роман Елагин

Агентство Fitch изменило прогноз рейтинга Уралсвязьинформа с «негативного» на «стабильный»

Вчера международное рейтинговое агентство Fitch изменило прогноз рейтинга Уралсвязьинформа (В+) с «негативного» на «стабильный». Агентство указало на изменение программы капиталовложений и финансовой политики компании – в текущем году Уралсвязьинформ планирует снизить объем капиталовложений на 28% по сравнению с 2005 г., что позволит компании замедлить темпы роста долга. Кроме того, Уралсвязьинформ принимает меры для улучшения структуры долга с точки зрения сроков погашения долговых обязательств. Рейтинговое действие Fitch подтверждает нашу позитивную оценку в отношении облигаций Уралсвязьинформа.

Павел Мамай
Телефон: 258 7708

Ликвидность

Индикатор	Текущее значение показателя	Предыдущее значение показателя	Изменение
Индикаторы ликвидности			
Остатки средств на кор. счетах кредитных организаций в ЦБ РФ (по РФ), млрд руб.	342.6	354.0	-11.4 ↓
Остатки средств на кор. счетах кредит. орг. в ЦБ РФ (Московский регион), млрд руб.	214.5	241.5	-27.0 ↓
Остатки денежных средств кредит. орг. на депозитных счетах в ЦБ РФ, млрд руб.	55.4	55.5	-0.10 ↓
Сальдо операций ЦБ РФ с банковским сектором, млрд руб.	1.30	-5.60	6.90 ↑
Золотовалютные резервы Российской Федерации, USD млрд	278.9	277.0	1.90 ↑
Денежная масса, млрд руб.	2 768.1	2 755.0	13.1 ↑
Денежный рынок			
Ставки по кредиту "overnight" (% годовых) *	4.0 / 5.5	4.5 / 6.0	н/д --
EUBOR - 6 месяцев	3.74	3.73	0.012 ↑
LIBOR - 6 month	5.37	5.37	-0.0012 ↓
MosPrimeRate - 1 месяц - % годовых	6.00	6.00	0.00 --
MosPrimeRate - 2 месяца - % годовых	6.02	5.99	0.030 ↑
MosPrimeRate - 3 месяца - % годовых	6.01	5.98	0.030 ↑
РЕПО			
Аукционное доразмещение ОБР - средневзвешенная ставка (% годовых)***	5.23	5.14	0.090 ↑
Прямое РЕПО сроком на 1 день - средневзвешенная ставка (% годовых)**	6.08	6.01	0.069 ↑
Прямое РЕПО сроком на 1 день - объем сделок, млрд руб.**	7.23	6.41	0.82 ↑
FOREX			
EUR/USD	1.2943	1.2945	-0.00020 ↓
Официальный курс EUR/RUB (ЦБ РФ)	34.3555	34.2499	0.11 ↑
Официальный курс USD/RUB (ЦБ РФ)	26.5560	26.6122	-0.056 ↓
Объем торгов на валютном рынке (ММВБ) – расчеты с поставкой «сегодня» - в млн. долларов США	0.0000	857.3050	-857.3 ↓
Объем торгов на валютном рынке (ММВБ) – расчеты с поставкой «завтра» - в млн. долларов США	1,149.3360	2,189.3680	-1 040.0 ↓
Беспоставочный форвардный контракт RUB/USD, % ставка (180 дней)*	4.99 / 5.62	4.96 / 5.59	н/д --
Долговой рынок - (ММВБ)			
Объем торгов корпоративными и муниципальными облигациями (включая РПС), млрд руб.*	10.9	11.0	-0.100 ↓
Объем биржевых торгов (суверенные рублевые заимствования), млрд руб.*	1.94	1.33	0.61 ↑

* Данные за последний торговый день.

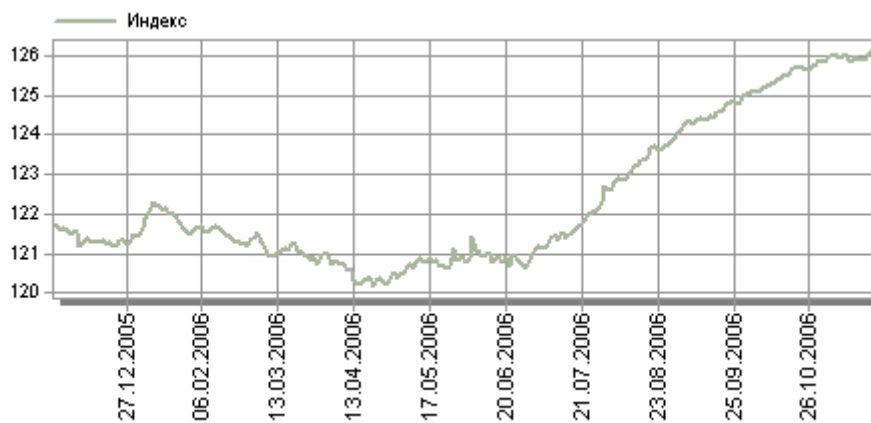
** По итогам аукциона за 23.11.2006.

***По итогам аукциона за 23.11.2006. Дата оферты - 15.03.2007.

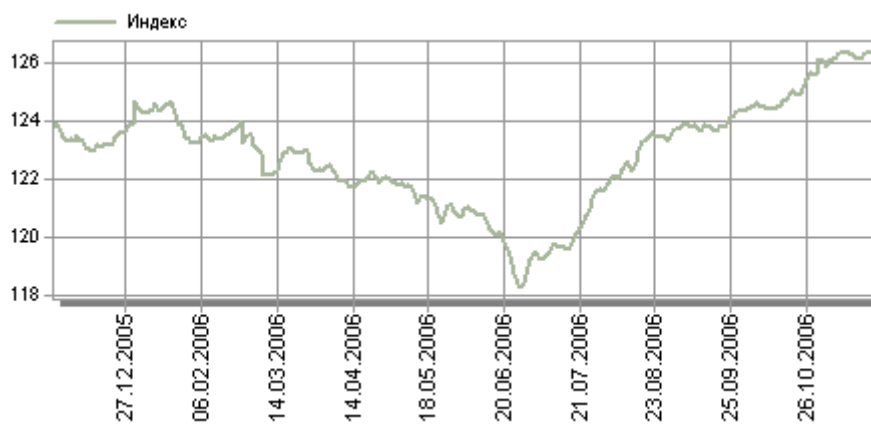
Сырьевые товары

Показатель	Ед.изм.	Цена	Изменение %	Изм.за неделю, %	Изм.за месяц, %	Изм.за три месяца, %	С начала года по сегодняшний день, %
Нефть							
BRENT	USD/брл	59.1	0.19	4.58	3.20	-16.8	0.40
URALS	USD/брл	54.3	-0.88	-0.44	-0.100	-18.1	-2.10
WTI	USD/брл	58.4	0.00	-0.54	2.90	-19.5	-4.30
Металлы							
Алюминий	USD/т	2 681.0	1.07	1.59	-1.10	9.80	17.6
Золото	USD/унц.	631.8	0.37	1.73	8.10	1.80	22.2
Никель	USD/т	32 400.0	4.01	9.46	0.00	12.7	140.0
Сталь (холодный прокат)	USD/т	580.0	--	--	0.00	-7.90	20.8
Сталь (горячий прокат)	USD/т	505.0	--	--	0.00	-16.5	32.9

Индекс рублевых корпоративных и муниципальных облигаций РК



Индекс корпоративных еврооблигаций РК



Доходность рублевых облигаций

Долговой инструмент	Цена п.п.	Изм. за день б.п.	Доход- ность %	Изм. за день б.п.	Номинальный спред б.п.	Z спред б.п.	Дата оферты	Дюра- ция лет	Дата погашения	Ставка купона %	Объем выпуска млн.руб.	Кредитный рейтинг (S&P/Moody's/ Fitch)
Государственные												
ОФЗ 25057	103.15	-0.61	6.44	21.7	--	--	2.84	20.01.10	7.40	40 817	BBB+/Baa2/BBB+	
ОФЗ 25058	100.90	0.050	5.76	-3.91	--	--	1.38	30.04.08	6.30	40 655	BBB+/Baa2/BBB+	
ОФЗ 25059	99.61	-0.037	6.35	1.06	--	--	3.69	19.01.11	6.10	19 901	BBB+/Baa2/BBB+	
ОФЗ 25060	99.49	-0.013	6.16	0.61	--	--	2.28	29.04.09	5.80	14 898	BBB+/Baa2/BBB+	
ОФЗ 26198	97.48	0.00	6.52	0.0100	--	--	5.15	02.11.12	6.00	42 117	BBB+/Baa2/BBB+	
ОФЗ 27019	103.91	0.00	3.87	-2.50	--	--	0.63	18.07.07	10.00	8 800	BBB+/Baa2/BBB+	
ОФЗ 27020	104.12	0.00	4.06	-2.23	--	--	0.68	08.08.07	10.00	8 800	BBB+/Baa2/BBB+	
ОФЗ 27025	100.50	0.00	5.27	-0.92	--	--	0.54	13.06.07	7.00	25 806	BBB+/Baa2/BBB+	
ОФЗ 27026	101.44	0.0037	6.05	-0.37	--	--	2.12	11.03.09	7.50	16 000	BBB+/Baa2/BBB+	
ОФЗ 46001	104.29	-0.028	5.85	1.75	--	--	0.99	10.09.08	10.00	60 000	BBB+/Baa2/BBB+	
ОФЗ 46002	110.00	0.0080	6.30	-0.32	--	--	4.07	08.08.12	9.00	62 000	BBB+/Baa2/BBB+	
ОФЗ 46003	110.85	0.053	6.23	-2.10	--	--	2.71	14.07.10	10.00	37 298	BBB+/Baa2/BBB+	
ОФЗ 46012	65.00	0.00	7.11	0.11	--	--	15.25	05.09.29	0.70	40 000	BBB+/Baa2/BBB+	
ОФЗ 46014	108.99	0.00	6.52	-0.100	--	--	5.44	29.08.18	9.00	58 290	BBB+/Baa2/BBB+	
ОФЗ 46017	106.04	0.13	6.59	-1.95	--	--	6.71	03.08.16	8.50	49 967	BBB+/Baa2/BBB+	
ОФЗ 46018	111.25	0.26	6.61	-2.91	--	--	8.57	24.11.21	9.50	44 984	BBB+/Baa2/BBB+	
ОФЗ 46020	102.02	0.28	6.85	-2.23	--	--	12.73	06.02.36	6.90	7 913	BBB+/Baa2/BBB+	
Машиностроение												
АвтоВАЗ-2	100.21	0.010	8.31	-5.84	349	309	14.02.07	0.23	13.08.08	9.20	3 000	--/--/--
АвтоВАЗ-3	100.00	0.025	7.93	-4.53	265	248	26.06.07	0.57	22.06.10	7.80	5 000	--/--/--
Автоприбор	99.00	-0.100	14.44	12.8	895	887	31.10.07	0.91	29.04.09	12.80	500	--/--/--
Волгабурмаш	99.60	-0.17	11.79	21.4	634	624	10.10.07	0.85	08.10.08	11.00	600	--/--/--
ГАЗ-фин	99.92	0.020	8.72	-1.81	309	306	12.02.08	1.16	08.02.11	8.49	5 000	--/--/--
ГТ-ТЭЦ-3	100.02	0.010	10.69	-0.86	496	497		1.33	18.04.08	10.45	1 500	--/--/--
ИжАвто-1	99.80	0.100	11.59	-35.3	666	629		0.30	14.03.07	10.70	1 200	--/--/--
ИжМаш-2	100.17	-0.030	11.07	33.0	647	614	19.12.06	0.07	17.06.08	13.55	1 000	--/--/--
Иркут-3	103.62	0.13	7.77	-4.12	137	142		3.29	16.09.10	8.74	3 250	--/B1/--
Камаз-2	100.15	0.15	8.52	-9.41	261	267	19.09.08	1.71	17.09.10	8.45	1 500	--/--/--
Криогенмаш-2	99.50	0.00	10.83	0.42	553	537	10.07.07	0.60	08.07.08	9.75	500	--/--/--
Ломо-3	100.01	0.010	12.82	-1.47	741	730	16.09.07	0.78	05.09.09	12.50	1 000	--/--/--
МиГ-1	101.25	0.00	8.21	-1.16	299	278	06.06.07	0.51	03.06.09	10.50	1 000	--/--/--
МиГ-2	101.20	0.00	8.05	-0.22	237	236	11.03.08	1.24	06.09.11	8.90	3 000	--/--/--
Мотовил.заводы	100.40	-0.20	9.55	32.2	422	407	26.07.07	0.65	22.01.09	10.00	1 500	--/--/--
Моторостроитель	100.15	-0.15	12.10	19.7	668	657	20.09.07	0.80	19.03.09	12.00	800	--/--/--
ОМЗ-5	100.40	0.00	8.81	-0.020	255	265	01.09.09	2.48	30.08.11	8.80	1 500	--/--/--
ПМЗ	100.05	0.050	2.54	-2.86	-373	-360		2.50	21.07.09	9.90	1 200	--/--/--
Промтрактор	99.10	-0.39	11.59	71.2	629	613	05.07.07	0.59	03.07.08	9.75	1 500	--/--/--
Промтрактор-2	--	--	--	--	--	--		--	18.10.11	10.75	3 000	--/--/--
Росвертол	100.61	0.00	8.84	-0.12	334	325	27.11.07	0.95	26.05.09	9.30	800	--/--/--
СалютЭнерг	99.90	-0.100	11.37	117.4	674	638	26.12.06	0.09	25.12.07	10.15	3 000	--/--/--
Сатурн-1	100.11	-0.090	8.77	28.4	380	346	24.03.07	0.33	23.03.08	9.00	1 500	--/--/--
Сатурн-2	--	--	--	--	--	--		--	20.09.11	9.25	2 000	--/--/--
СевСтАвто	100.70	0.50	7.09	-304.2	235	195	25.01.07	0.17	21.01.10	11.25	1 500	--/--/--
ТВЗ-3	101.00	0.00	8.73	-0.090	294	296	20.06.08	1.45	18.06.10	9.25	1 000	--/--/--
УралВагЗФ	100.56	0.039	9.26	-2.51	334	339		1.72	30.09.08	9.40	2 000	--/--/--
УралВагЗФ-2	100.40	0.00	9.03	-0.19	359	349	03.10.07	0.84	05.10.10	9.35	3 000	--/--/--
ЭМАльянс	100.28	-0.13	10.25	23.0	494	479	13.07.07	0.61	08.07.11	10.50	2 000	--/--/--
Металлургические и добывающие												
Амурметалл	101.76	0.14	9.11	-7.03	305	312		2.04	26.02.09	9.80	1 500	--/--/--
Белон-1	100.28	-0.010	9.17	0.48	303	309		2.22	03.06.09	9.10	1 500	--/--/--
Кокс	100.91	0.011	8.73	-0.52	253	262		2.35	16.07.09	8.95	3 000	--/--/--
Магнетит	100.80	0.13	8.55	-24.9	328	310	21.06.07	0.55	18.12.08	9.85	1 500	--/--/--
МаирИнв-1	100.35	0.020	11.75	-7.00	675	641		0.35	03.04.07	12.30	500	--/--/--
МаирИнв-2	99.98	0.00	12.06	19.2	754	756	28.11.06	0.01	27.11.07	10.90	1 000	--/--/--
Макси-Групп	97.07	0.060	15.76	-7.62	1 036	1,024	13.09.07	0.78	12.03.09	11.25	3 000	--/--/--
Метар Фин	99.90	-0.090	13.43	7.07	767	767	12.06.08	1.38	10.06.10	12.95	500	--/--/--
Мечел-2	100.78	0.033	8.30	-1.14	188	198	16.06.10	3.05	12.06.13	8.40	5 000	--/--/--
МЗ Серова	99.24	-0.26	9.32	13.3	325	333		2.06	27.02.09	8.75	2 000	--/--/--
НижЛенское-1	100.40	-0.026	12.83	14.0	815	776	09.01.07	0.13	08.07.08	16.00	400	--/--/--
НижЛенское-2	100.00	-0.95	13.37	184.2	810	793	21.06.07	0.55	18.06.09	13.00	550	--/--/--
НМЗ им. Кузьмина	99.85	0.050	11.48	-7.62	612	598	16.08.07	0.70	14.02.10	11.00	1 200	--/--/--
НОК-2	99.99	--	12.66	--	677	681	25.09.08	1.68	22.09.11	12.30	400	--/--/--
ОМК-1	101.92	0.37	8.01	-26.7	223	224		1.42	12.06.08	9.20	3 000	--/--/--

Долговой инструмент	Цена п.п.	Изм. за день б.п.	Доход- ность %	Изм. за день б.п.	Номинальный спред б.п.	Z спред б.п.	Дата оферты	Дюра- ция лет	Дата погашения	Ставка купона %	Объем выпуска млн.руб.	Кредитный рейтинг (S&P/Moody's/ Fitch)
РусАл-2	99.99	0.00	8.18	-0.090	299	277		0.49	20.05.07	8.00	5 000	--/--/--
РусАл-3	100.09	-0.11	7.27	6.70	135	140		1.73	21.09.08	7.20	6 000	--/--/--
СвобСokol-2	100.10	0.100	11.98	-11.4	646	639		0.97	22.11.07	11.75	600	--/--/--
Северсталь	100.80	0.00	6.80	-0.61	151	135		0.57	28.06.07	8.10	3 000	BB-/B1/BB-
Севкабель	100.90	0.040	11.88	-5.65	645	634		0.82	06.10.07	12.50	500	--/--/--
Севкабель-2	100.06	0.050	10.38	-125.3	582	558	09.12.06	0.04	28.11.08	11.50	1 000	--/--/--
СУЭК-2	100.05	0.30	8.53	-141.1	371	331		0.23	15.02.07	8.50	1 000	--/--/--
ТМК-2	100.98	0.21	7.19	-66.7	221	187	27.03.07	0.34	24.03.09	10.09	3 000	B+/B2/--
ТМК-3	100.25	0.00038	7.87	-0.090	222	220	19.02.08	1.18	15.02.11	7.95	5 000	B+/B2/--
ТЧМ-2	100.05	0.00	7.65	-21.0	311	300	02.12.06	0.02	02.12.07	9.75	1 000	--/--/--
Урал. завод прециз. сплавов	99.00	0.015	13.12	-0.99	735	736	12.06.08	1.39	10.06.10	12.00	1 500	--/--/--
ХайлендГолд	99.96	-0.030	13.39	2.68	771	769		1.25	02.04.08	12.75	750	--/--/--
ЧТПЗ-1	102.18	-0.48	8.15	33.5	236	237	18.06.08	1.44	16.06.10	9.50	3 000	--/--/--
Нефтегазовые												
Газпром-3	100.19	-0.11	6.87	70.6	215	175		0.15	18.01.07	8.11	10 000	BBB-/Baa1/BBB-
Газпром-4	104.36	0.12	6.80	-4.45	36	52		2.84	10.02.10	8.22	5 000	BBB-/Baa1/BBB-
Газпром-5	101.12	0.22	6.33	-27.1	88	78		0.86	09.10.07	7.58	5 000	BBB-/Baa1/BBB-
Газпром-6	100.61	0.064	6.81	-2.71	55	66		2.46	06.08.09	6.95	5 000	BBB-/Baa1/BBB-
Газпром-7	--	--	--	--	--	--		--	29.10.09	6.79	5 000	BBB-/Baa1/BBB-
Газпром-8	--	--	--	--	--	--		--	27.10.11	7.00	5 000	BBB-/Baa1/BBB-
Интегра	100.35	0.050	10.58	-2.63	450	457		2.09	20.03.09	10.50	2 000	--/--/--
Итера	101.27	0.12	8.62	-13.0	310	302		0.97	07.12.07	9.75	2 000	--/--/--
ЛУКОЙЛ-2	100.90	0.040	6.40	-4.58	88	81	20.11.07	0.97	17.11.09	7.25	6 000	BB+/Baa2/BBB-
Мособлгаз-фин	102.05	0.00	9.02	-0.41	344	319		1.07	21.12.08	10.75	1 000	--/--/--
Никосхим-Инв-2	100.78	-0.12	11.65	18.6	628	615	16.08.07	0.71	20.08.09	12.30	1 500	--/--/--
НК Альянс	100.35	0.070	8.96	-2.99	268	279	16.09.09	2.52	14.09.11	8.92	3 000	--/--/--
НОВАТЭК-1	100.04	0.00	7.24	-26.9	271	265		0.02	30.11.06	9.40	1 000	BB-/Ba2/--
РуссНефть	99.83	0.017	9.56	-0.95	358	363	12.12.08	1.84	10.12.10	9.25	7 000	--/--/--
Стройтрансгаз	101.20	0.092	8.96	-6.66	316	318		1.46	25.06.08	9.60	3 000	--/--/--
Удмнефтпрод	99.96	0.0050	11.71	-0.12	718	709	01.12.06	0.02	01.09.08	9.50	1 500	--/--/--
Потребительские товары												
Агрика	--	--	--	--	--	--		--	29.09.09	11.80	1 000	--/--/--
Агроком	99.75	0.00	11.47	0.29	619	602	26.06.07	0.56	21.06.11	10.75	1 500	--/--/--
АгроСоюз	100.00	-0.060	13.96	14.0	876	854	24.05.07	0.49	21.05.09	13.28	500	--/--/--
Агрохолдинг	100.52	0.0074	12.71	-1.68	739	724	20.07.07	0.63	24.07.09	13.00	1 000	--/--/--
Адамант	100.50	-0.100	12.46	7.62	671	670		1.36	05.06.08	13.10	500	--/--/--
Адамант-2	100.00	-0.060	11.73	13.6	654	632	24.05.07	0.49	20.05.10	11.25	2 000	--/--/--
АиФ	100.30	-0.0050	11.75	0.52	622	614	19.12.07	0.99	17.06.09	11.75	1 500	--/--/--
Аладушкин-1	100.29	0.29	11.10	-109.8	620	583		0.29	08.03.07	12.00	500	--/--/--
Алтан	99.70	0.00	14.98	0.35	970	953	03.07.07	0.58	30.06.09	14.00	150	--/--/--
Аркада-1	99.80	-0.050	13.95	9.80	867	850	29.06.07	0.57	28.06.08	13.20	600	--/--/--
Аркада-2	99.77	-0.040	14.03	6.27	866	852	22.08.07	0.71	20.02.09	13.31	700	--/--/--
Арнест Фин	100.00	0.00	10.52	-0.15	543	515	25.04.07	0.42	22.04.09	10.30	600	--/--/--
Балтика-1	101.42	0.00	7.37	-0.46	185	178		0.97	20.11.07	8.75	1 000	--/--/--
Балтимор-3	100.00	-0.075	--	--	0	0		--	15.05.08	0.00	800	--/--/--
Белгранкорм-1	100.35	0.25	0.25	-796.1	-430	-448	05.12.06	0.03	02.12.08	10.90	700	--/--/--
ВД-2	102.70	0.00	8.37	-0.040	199	199		3.38	15.12.10	9.00	3 000	B+/B2/--
Волшебный Край	100.02	0.00	11.12	-5.10	657	639	05.12.06	0.03	02.12.08	11.75	500	--/--/--
Восток-Сервис	99.52	0.00	11.69	0.060	601	600	13.03.08	1.23	10.09.09	10.99	1 500	--/--/--
Дымов	--	--	--	--	--	--		--	30.10.09	0.00	800	--/--/--
Евросервис	99.75	-0.24	18.56	384.2	1 396	1,363	19.12.06	0.07	18.12.07	14.00	1 500	--/--/--
Инмарко	101.93	2.12	--	--	-1 741	-1,774	22.12.06	0.08	19.12.08	9.85	1 000	--/--/--
ИрКПищПром	100.30	0.00	9.57	-0.53	448	420		0.42	27.04.07	10.00	330	--/--/--
Кора	100.00	0.00	12.54	-0.010	696	691	15.01.08	1.08	14.07.09	12.00	1 000	--/--/--
Красный Восток	100.28	-0.12	10.48	47.5	562	523		0.26	25.02.07	11.50	1 500	--/--/--
Кристалл Фин	100.50	-0.16	9.61	75.3	481	441		0.21	08.02.07	12.00	500	--/--/--
Мельн.комб.в Сокольниках	99.80	-0.000020	12.07	0.070	668	656	30.08.07	0.74	26.02.09	11.50	1 000	--/--/--
МКХ-2	99.50	0.00	12.94	-0.11	730	727	26.02.08	1.17	25.08.09	12.90	1 000	--/--/--
МКШВ-1	101.61	-0.56	10.58	135.4	547	520		0.43	29.04.07	14.30	155	--/--/--
Моссельпром	100.60	0.00	12.17	-0.43	692	673	15.06.07	0.53	12.12.08	13.00	1 000	--/--/--
Натур Продукт-2	99.90	0.00	11.13	0.080	559	552	18.12.07	0.99	16.06.09	10.75	1 000	--/--/--
Нидан-1	100.48	0.00	9.97	-0.76	480	456		0.48	16.05.07	10.80	1 000	--/--/--
НовЧерем-2	100.20	0.00	8.15	-2.90	307	278	24.04.07	0.41	22.04.08	12.00	300	--/--/--
Нутринвестхолд-1	100.01	-0.080	11.43	16.4	618	599	12.06.07	0.53	09.06.09	11.00	1 200	--/--/--
ОГО-агро-1	100.73	0.00	13.97	-1.58	889	860		0.41	22.04.07	15.50	1 100	--/--/--

Долговой инструмент	Цена п.п.	Изм. за день б.п.	Доход- ность %	Изм. за день б.п.	Номинальный спрэд б.п.	Z спрэд б.п.	Дата оферты	Дюра- ция лет	Дата погашения	Ставка купона %	Объем выпуска млн.руб.	Кредитный рейтинг (S&P/Moody's/ Fitch)
ОГО-агро-2	99.54	0.18	13.62	-11.1	767	769		1.79	25.02.09	12.95	1 200	--/--/--
Омела-Холдинг	103.98	0.00	13.66	-1.60	824	813		0.80	03.10.07	18.00	50	--/--/--
ОСТ-2	95.68	1.29	24.63	-362.5	1 948	1,923	10.05.07	0.46	08.05.08	12.90	1 000	--/--/--
Очаково-2	98.90	-0.30	9.37	19.2	346	351		1.70	19.09.08	8.50	1 500	--/--/--
Разгуляй-1	100.00	0.010	11.74	-3.19	672	640	05.04.07	0.36	02.10.08	11.50	2 000	--/--/--
Ресторанс-2	100.00	1.00	10.38	-73.8	457	459		1.49	02.07.08	10.00	400	--/--/--
Ресторанс-3	100.00	0.00	11.00	-0.16	647	638	01.12.06	0.02	26.11.10	11.00	1 000	--/--/--
Русагро	99.94	-0.055	12.14	38.4	742	702	18.01.07	0.15	19.07.08	11.66	1 000	--/--/--
РусТекстиль-2	97.71	-0.29	14.99	24.7	924	914		1.37	05.03.09	12.75	1 000	--/--/--
РусТекстиль-3	98.89	-0.0067	13.75	1.18	829	819	23.10.07	0.87	20.10.09	12.00	1 200	--/--/--
САН Интербрю-2	99.98	0.100	8.16	-4.32	191	202		2.45	13.08.09	8.00	4 000	--/--/--
Сиб.аграрн.группа	100.62	0.00	11.28	-0.24	577	570	21.11.07	0.95	20.05.09	11.50	400	--/--/--
Синергия	98.05	-0.44	13.42	56.7	794	786	24.10.07	0.89	22.04.09	10.70	1 000	--/--/--
Содружество	99.99	0.090	10.72	-3.88	441	453		2.57	22.10.09	10.45	2 500	--/--/--
Талосто	99.88	-0.075	10.39	10.6	499	487	07.09.07	0.76	06.03.09	10.00	1 000	--/--/--
Хлебзвд 28	100.05	0.11	15.22	-298.7	1 067	1,046		0.04	07.12.06	16.00	75	--/--/--
Черемушки	100.00	-0.45	11.47	171.6	658	620	05.03.07	0.28	02.03.09	11.30	700	--/--/--
Черкизово	99.30	-0.15	9.38	7.20	324	330	29.05.09	2.22	27.05.11	8.85	2 000	--/--/--
Эрконпродукт	100.64	-0.00100	11.13	-0.040	545	544	13.03.08	1.23	10.09.09	11.40	1 200	--/--/--
ЭФКО-2	100.05	0.48	10.29	-289.5	554	513	26.01.07	0.18	22.01.10	10.50	1 500	--/--/--
Юнимилк	100.27	0.36	9.86	-15.7	360	370	08.09.09	2.47	06.09.11	9.75	2 000	--/--/--
Региональные и Муниципальные												
Ангарск	109.99	0.00	7.07	-1.20	133	127		1.34	21.11.08	14.00	150	--/--/--
Барнаул-1	99.80	-0.40	17.39	752.9	1 281	1,252		0.06	14.12.06	13.00	200	--/--/--
Башкирия-4	95.00	0.00	15.33	2.39	992	981		0.79	13.09.07	8.02	500	BB/Ba1/--
Белгор.обл.-1	111.50	0.00	5.28	-1.57	-46	-45		1.34	29.04.08	14.00	320	--/--/--
Белгор.обл.-3	101.70	0.13	8.11	-3.93	173	174		3.42	10.11.10	8.38	2 000	--/--/--
Волг.обл.-2	104.65	-0.12	8.07	7.61	229	216		1.42	11.06.09	11.99	600	--/--/--
Волг.обл.-3	105.75	0.19	8.10	-10.7	214	212		1.81	17.06.10	12.00	700	--/--/--
Волг.обл.-4	99.65	-0.050	8.39	1.74	197	207		3.11	19.05.10	8.10	550	--/--/--
Ворон.обл.-1	105.70	3.71	7.56	-388.1	203	196		0.99	15.12.07	13.00	600	--/--/--
Ворон.обл.-2	111.50	6.50	7.38	-285.5	125	129		2.18	18.06.09	13.00	500	--/--/--
Ворон.обл.-3	107.80	0.045	8.34	-1.28	199	193		3.68	27.06.11	10.25	500	--/--/--
Иркут.обл.-1	101.50	0.100	7.86	-17.2	254	239		0.64	22.07.07	10.50	825	B+/--/--
Иркут.обл.-3	101.73	0.16	8.12	-11.4	232	215		1.46	17.12.09	9.50	1 500	B+/--/--
Иркут.обл.-4	99.98	0.00	8.01	-0.060	240	228		1.12	23.10.08	8.00	900	B+/--/--
Иркут.обл.-5	99.15	0.00	8.10	0.010	207	200		1.97	24.11.10	7.75	3 000	B+/--/--
Кабардино-Балкария	103.09	0.00	10.58	-1.16	511	502		0.88	20.10.07	14.00	500	--/--/--
Казань-2	100.78	-0.050	8.12	12.5	309	277		0.38	11.04.07	10.00	1 000	--/--/--
Казань-3	99.85	0.00	8.46	-0.13	221	230		2.45	29.08.09	9.32	2 300	--/--/--
Калуж.обл.-1	101.60	0.00	7.65	-0.61	210	203		1.02	24.12.07	10.00	300	--/--/--
Карелия-9	99.50	-0.64	8.39	24.4	201	214		2.71	02.06.10	8.40	500	--/--/B+
Кировская обл.-1	100.60	0.080	8.03	-8.35	248	222		1.03	22.12.08	8.39	400	--/--/--
Кировская обл.-2	100.91	0.0050	8.15	-0.38	224	217		1.70	24.09.09	8.45	600	--/--/--
Клинский район-1	101.80	0.00	8.03	-2.71	291	264		0.43	03.05.07	12.00	200	--/--/--
Коми-5	106.38	0.030	7.10	-4.67	156	149		1.01	24.12.07	14.00	500	--/Ba3/BB-
Коми-6	116.58	0.26	7.21	-7.79	81	87		3.20	14.10.10	13.50	700	--/Ba3/BB-
Коми-7	110.25	0.00	7.16	-0.21	64	63		5.07	22.11.13	10.00	1 000	--/Ba3/BB-
Коми-8	100.08	0.13	7.54	-2.38	98	97		6.14	03.12.15	9.00	1 000	--/Ba3/BB-
Костром.обл.-4	104.29	-0.91	7.96	75.1	230	228		1.20	11.03.08	12.00	800	--/--/--
Краснодар.кр.-1	101.42	-0.035	7.01	5.85	184	161		0.47	15.05.07	10.00	1 000	BB/--/--
Краснояр.кр.-3	99.33	-0.047	7.30	3.87	158	153		1.30	01.10.08	7.00	3 000	--/--/--
Красноярск-3	101.25	-0.18	7.40	10.1	146	152		1.79	18.10.08	8.50	1 000	--/--/--
Лен.обл.-2	121.25	-1.58	7.93	41.8	152	158		3.14	08.12.10	14.01	800	B+/-/B
Лен.обл.-3	128.24	0.00	7.59	-0.15	105	104		5.40	05.12.14	13.50	1 300	B+/-/B
Липецкая обл.-1	100.12	0.00	7.02	-0.040	161	149		0.80	19.09.07	7.00	300	--/--/BB-
Липецкая обл.-2	100.65	-0.100	7.89	3.21	149	155		3.22	19.07.11	7.95	1 500	--/--/BB-
Липецкая обл.-3	99.35	0.00	7.90	0.010	156	170		2.63	14.10.09	7.50	300	--/--/--
Магадан-1	103.86	-0.040	8.96	2.17	308	311		1.64	15.09.08	11.00	450	--/--/--
Марий Эл	100.10	0.00	8.46	0.010	230	239		2.28	23.05.09	8.25	500	--/--/--
МО-3	103.50	0.00	6.14	-1.79	77	64		0.71	19.08.07	11.00	4 000	BB/Ba3/--
МО-4	109.57	0.087	6.84	-4.39	73	80		2.15	21.04.09	11.00	9 600	BB/Ba3/--
МО-5	107.39	0.067	6.81	-3.25	66	61		2.25	30.03.10	10.00	12 000	BB/Ba3/--
МО-6	107.26	0.091	7.18	-2.54	82	77		3.74	19.04.11	9.00	12 000	BB/Ba3/--
Мос-29	105.80	-0.100	6.07	6.18	30	31		1.40	05.06.08	10.00	5 000	BBB+/Baa2/BBB+

Долговой инструмент	Цена п.п.	Изм. за день б.п.	Доход- ность %	Изм. за день б.п.	Номинальный спрэд б.п.	Z спрэд б.п.	Дата оферты	Дюра- ция лет	Дата погашения	Ставка купона %	Объем выпуска млн.руб.	Кредитный рейтинг (S&P/Moody's/ Fitch)
Мос-31	102.00	-0.100	5.94	19.0	76	53		0.48	20.05.07	10.00	5 000	BBB+/Baa2/BBB+
Мос-36	108.00	0.00	5.91	-0.49	-6	-2		1.85	16.12.08	10.00	4 000	BBB+/Baa2/BBB+
Мос-38	112.43	0.48	6.60	-13.2	21	22		3.38	26.12.10	10.00	5 000	BBB+/Baa2/BBB+
Мос-39	109.44	0.030	6.82	-0.62	28	26		5.63	21.07.14	10.00	10 000	BBB+/Baa2/BBB+
Мос-40	103.80	0.00	5.87	-1.26	39	30		0.89	26.10.07	10.00	5 000	BBB+/Baa2/BBB+
Мос-41	108.65	0.30	6.40	-9.40	-1	6		3.12	30.07.10	10.00	10 000	BBB+/Baa2/BBB+
Мос-42	105.20	0.00	2.72	-2.71	-265	-278		0.70	13.08.07	10.00	5 000	BBB+/Baa2/BBB+
Мос-43	108.00	0.00	4.47	-1.00	-130	-128		1.40	17.05.08	10.00	5 000	BBB+/Baa2/BBB+
Мос-44	109.38	0.0038	6.83	-0.16	27	25		6.08	24.06.15	10.00	20 000	BBB+/Baa2/BBB+
Мос-47	108.00	0.55	5.98	-25.1	-14	-6		2.19	28.04.09	10.00	10 000	BBB+/Baa2/BBB+
Нижегор.обл.-2	103.55	-1.40	7.11	118.6	146	137		1.19	02.11.08	10.24	2 500	--/--/В+
Нижегор.обл.-3	101.53	-0.020	8.01	0.55	163	164		3.44	20.10.11	8.70	2 000	--/--/В+
Новосиб.обл.-2	105.50	0.00	7.84	-1.47	234	225		0.94	29.11.07	13.30	2 000	--/--/--
Новосиб.обл.-3	101.50	-0.040	7.66	1.90	163	165		1.98	15.12.09	9.00	2 500	--/--/--
Новосибирск-2	100.15	-0.054	8.18	110.3	363	342		0.04	07.12.06	12.00	1 500	В/--/--
Новосибирск-3	111.68	0.00	7.44	-0.52	128	133		2.26	14.07.09	13.00	1 000	В/--/--
Одинцовский район	100.30	0.00	8.04	-15.4	344	311		0.07	20.12.06	12.00	275	--/--/--
Пермь-1	100.30	0.080	7.07	-156.4	248	219		0.06	15.12.06	12.00	200	--/--/--
Самар.обл.-2	100.04	0.00	6.98	0.00	59	62		3.33	09.09.10	6.82	2 000	BB-/Baa2/--
Самар.обл.-3	100.56	0.16	7.67	-4.22	128	123		4.00	11.08.11	7.60	4 500	--/--/--
Тамбовская обл.	100.06	0.00	8.20	0.00	229	234		1.72	27.09.08	8.00	400	--/--/--
Твер.обл.-3	100.15	0.00	8.10	0.00	213	218		1.85	30.11.08	7.95	800	--/--/--
Томск.обл.-3	102.90	0.29	6.67	-35.5	122	112		0.86	13.10.07	10.00	600	--/--/--
Томск.обл.-4	99.55	0.00	7.57	-0.100	140	147		2.28	09.11.09	8.00	900	--/--/--
Томск-1	103.02	0.00	9.10	-0.84	359	351		0.96	22.11.07	12.00	300	--/--/--
Тульская обл.-1	102.56	0.00	7.61	-0.10	142	151		2.33	28.06.09	8.50	1 500	--/--/--
Удмуртия	100.42	0.00	8.13	-0.010	213	218		1.91	27.12.08	8.20	1 000	--/--/--
Уфа-4	103.55	0.00	7.92	-0.40	215	216		1.39	03.06.08	10.28	500	В+/--/--
Хабар.кр.-6	100.89	0.00	7.33	-0.23	134	128		1.88	24.11.09	8.00	1 000	--/--/--
ХМАО-2	107.86	0.00	6.56	-0.90	81	80		1.36	27.05.08	12.00	3 000	BB+/--/--
Чувашия-4	110.00	-2.00	7.72	90.5	164	171		2.08	27.03.09	12.33	750	--/--/--
Чувашия-5	101.90	0.37	7.48	-9.89	112	106		3.77	05.06.11	7.85	1 000	--/--/--
Якутия-3	107.25	0.35	7.26	-24.9	147	149		1.43	17.06.08	12.00	800	--/--/В+
Якутия-5	100.43	0.00	7.09	-0.76	202	173		0.40	21.04.07	8.00	2 000	--/--/В+
Якутия-6	107.15	0.15	7.41	-5.97	112	122		2.54	13.05.10	10.00	2 000	--/--/В+
Якутия-7	101.40	-0.15	7.89	3.17	138	136		5.04	11.04.13	7.95	2 500	--/--/В+
ЯНАО	105.30	0.00	6.74	-0.50	90	93		1.56	03.08.08	10.00	1 800	BB+/--/--
Яр.обл.-2	103.95	0.26	6.25	-46.7	95	79		0.59	03.07.07	12.78	1 000	--/--/--
Яр.обл.-4	106.75	-0.50	7.45	21.6	128	138		2.28	26.05.09	10.50	1 000	--/--/--
Яр.обл.-5	99.70	-0.15	7.96	8.12	196	202		1.92	30.12.08	8.25	500	--/--/--
Яр.обл.-6	98.68	-0.070	8.13	2.54	169	184		2.90	19.04.11	8.50	2 000	--/--/--
Розничная и оптовая торговля												
Автомир	99.91	-0.14	12.07	20.2	668	656	04.09.07	0.75	01.09.09	11.66	1 000	--/--/--
Азбука вкуса	100.35	-0.13	11.09	12.3	550	545	22.01.08	1.10	21.07.09	10.99	1 000	--/--/--
Аптеки 36.6	100.76	-0.17	10.50	12.3	469	471	01.07.08	1.47	30.06.09	9.89	3 000	--/--/--
Арбат	100.10	0.00	10.55	-0.010	528	510	22.06.07	0.55	20.06.08	10.50	1 500	--/--/--
Белазкомплект	--	--	--	--	--	--	--	--	22.10.09	12.60	500	--/--/--
Виктория	99.78	-0.020	11.22	12.7	645	605	01.02.07	0.19	29.01.09	9.90	1 500	--/--/--
Дет мир-Ц	99.00	0.45	8.86	-7.97	230	228		5.97	26.05.15	8.50	1 150	--/--/--
ДжЭфСи-2	99.82	-0.0098	6.80	-7.59	218	183	26.12.06	0.09	04.12.07	13.00	1 200	В/--/--
Дикая Орхидея	100.22	0.12	11.12	-35.2	608	577	12.04.07	0.38	09.04.09	11.30	1 000	--/--/--
Дикси	94.00	-0.090	11.33	3.03	497	494		3.57	17.03.11	9.25	3 000	--/--/--
Диксис	--	--	--	--	--	--	--	--	20.07.09	11.00	1 800	--/--/--
Домо-Фин	100.09	0.00	12.24	-0.70	742	702	15.02.07	0.23	14.02.08	12.50	1 000	--/--/--
Евросеть-2	99.28	-0.37	11.30	41.3	579	570	04.12.07	0.96	02.06.09	10.25	3 000	--/--/--
Единая Европа	--	--	--	--	--	--	--	--	14.10.10	10.75	1 200	--/--/--
Имплозия	99.10	-0.14	13.04	23.8	771	756	01.08.07	0.66	30.07.08	11.30	300	--/--/--
Инком-Лада-1	100.00	-0.070	0.00	38.7	-458	-487	14.12.06	0.06	22.11.07	0.00	700	--/--/--
Инком-Лада-2	99.91	-0.090	12.70	43.3	787	748	16.02.07	0.23	12.02.10	11.75	1 400	--/--/--
Карусель	99.90	-0.18	10.04	11.5	414	418	18.09.08	1.69	12.09.13	9.75	3 000	--/--/--
Копейка-1	100.20	0.00	7.03	-11.0	243	211	19.12.06	0.07	17.06.08	9.75	1 200	В/--/--
Копейка-2	99.16	0.11	9.14	-5.84	305	313	18.03.09	2.12	15.02.12	8.70	4 000	В/--/--
Лаверна	100.48	0.080	10.12	-23.6	508	477	12.04.07	0.38	08.04.10	11.25	1 000	--/--/--
Магнит	101.90	0.00	8.46	-0.17	248	255		1.86	19.11.08	9.34	2 000	--/--/--
Марта-1	102.35	0.64	13.49	-51.2	772	774		1.40	22.05.08	14.84	700	--/--/--

Долговой инструмент	Цена п.п.	Изм. за день б.п.	Доход- ность %	Изм. за день б.п.	Номинальный спрэд б.п.	Z спрэд б.п.	Дата оферты	Дюра- ция лет	Дата погашения	Ставка купона %	Объем выпуска млн.руб.	Кредитный рейтинг (S&P/Moody's/ Fitch)
Марта-2	99.00	-0.17	14.19	37.5	897	875	07.06.07	0.51	06.12.09	11.75	1 000	--/--/--
Марта-3	99.16	-0.24	14.21	24.2	861	857	01.02.08	1.10	02.08.11	13.00	2 000	--/--/--
Матрица	98.82	-0.11	15.11	23.3	986	967	13.06.07	0.52	10.12.08	12.32	1 200	--/--/--
МИР-Фин-1	100.10	0.12	8.80	-135.0	417	381	27.12.06	0.09	27.12.07	9.89	1 000	--/--/--
Монетка	99.97	0.67	11.02	-78.3	551	543	15.11.07	0.95	14.05.09	10.70	1 000	--/--/--
Перекресток	100.18	0.00	7.99	-0.100	268	252	10.07.07	0.61	08.07.08	8.15	1 500	--/--/--
Протек	--	--	--	--	--	--	--	--	02.11.11	8.90	5 000	--/--/--
Пятерочка	109.52	0.062	8.41	-2.28	198	211	--	2.98	12.05.10	11.45	1 500	B+/B1/--
Пятерочка-2	103.70	0.20	8.38	-6.18	199	200	--	3.36	14.12.10	9.30	3 000	B+/B1/--
Роспечать-1	100.30	0.20	7.60	-367.4	302	273	--	0.06	14.12.06	13.00	450	--/--/--
Санвэй	100.79	0.00	10.34	-0.67	512	491	06.06.07	0.51	03.12.08	11.66	1 000	--/--/--
Столич.гастрономы	100.08	0.00	8.72	-0.010	285	289	21.08.08	1.63	20.08.09	8.60	1 500	--/--/--
Техносила	98.61	0.00	11.32	0.23	556	557	29.05.08	1.38	26.05.11	10.00	2 000	--/--/--
ТОП-Книга	100.30	0.012	9.96	-8.04	516	476	08.02.07	0.21	05.02.09	11.35	700	--/--/--
Фазтон-Аэро	100.02	0.00	10.73	0.00	512	508	31.01.08	1.12	30.07.09	10.50	1 000	--/--/--
ЮТС-2	99.58	0.00	49.16	704.9	4 464	4,466	28.11.06	0.01	25.11.08	11.50	1 200	--/--/--
Строители и девелоперы												
ГлМосСтрой-2	101.10	0.070	10.28	-9.87	486	475	20.09.07	0.80	17.03.11	11.50	4 000	--/--/--
ДжЭф Си	--	--	--	--	--	--	--	--	20.10.11	9.25	2 000	--/--/--
ИнкомФин-1	100.35	0.097	13.24	-7.50	746	734	--	1.43	28.03.09	12.70	1 250	--/--/--
Интеко	99.90	0.0050	11.53	-1.98	670	631	--	0.23	15.02.07	10.95	1 200	--/--/--
ИнтекоИнв-1	100.00	0.00	10.94	-0.17	583	556	--	0.43	29.04.07	10.70	3 000	--/--/--
Искитим-1	100.47	-0.100	11.47	103.8	685	650	--	0.08	24.12.06	16.80	200	--/--/--
Искитим-2	100.72	-0.28	12.21	33.6	672	664	07.11.07	0.91	05.11.08	12.50	500	--/--/--
Камская дол.-1	99.99	0.00	14.24	-0.22	941	901	--	0.23	15.02.07	13.50	100	--/--/--
Камская дол.-2	99.97	-0.030	14.23	3.95	878	867	--	0.85	17.10.07	13.50	200	--/--/--
Камская дол.-3	100.00	0.00	14.18	0.050	892	874	15.06.07	0.54	04.06.09	13.50	500	--/--/--
ЛенСпецСМУ-1	100.00	0.00	11.64	-0.15	593	593	24.04.08	1.29	22.04.10	11.75	1 000	--/--/--
ЛенСпецСМУ-2	99.94	-0.010	11.59	0.65	577	579	23.07.08	1.51	20.01.10	11.69	1 500	--/--/--
М-Индустрия	100.67	-0.23	12.41	6.85	605	600	--	3.62	16.08.11	12.25	1 000	--/--/--
Миракс	100.81	-0.090	10.68	5.86	482	485	--	1.59	19.08.08	11.50	1 000	--/--/--
Миракс-2	--	--	--	--	--	--	--	--	17.09.09	10.99	3 000	--/--/--
Пересвет-Инв-1	103.45	-0.73	13.82	95.9	840	829	--	0.80	02.10.07	17.50	200	--/--/--
ПИК-5	99.65	0.060	11.39	-13.3	621	598	22.05.07	0.49	20.05.08	10.20	1 120	--/--/--
СибЦемент	99.95	0.00	10.01	0.13	476	457	14.06.07	0.53	12.06.08	9.70	800	--/--/--
СУ-155 1	100.18	0.11	10.32	-35.2	534	500	--	0.34	30.03.07	10.50	1 500	--/--/--
Сувар-Казань	100.10	0.050	12.99	-15.8	798	765	03.04.07	0.36	31.03.09	13.00	900	--/--/--
Терна-Фин-1	100.20	0.075	11.47	-122.3	687	655	19.12.06	0.07	16.12.08	14.00	500	--/--/--
ЮСКК	100.15	0.100	14.13	-18.7	885	868	03.07.07	0.58	01.07.08	14.00	600	--/--/--
Телекоммуникации												
Арктел	--	--	--	--	--	--	--	--	17.07.09	13.00	200	--/--/--
Байкалвестком	101.45	-0.020	8.78	2.63	356	334	--	0.51	07.06.07	11.43	300	--/--/--
ВолгаТел-2	99.11	-2.37	8.87	133.8	291	295	02.12.08	1.84	30.11.10	8.20	3 000	BB-/--/--
ВолгаТел-3	102.19	0.055	7.81	-2.20	148	159	--	2.62	30.11.10	8.50	2 300	BB-/--/--
ВолгаТел-4	100.50	0.14	8.02	-5.95	175	185	08.09.09	2.49	03.09.13	7.99	3 000	BB-/--/--
ДальСвязь-2	102.50	0.020	8.17	-0.72	173	186	02.06.10	2.94	30.05.12	8.85	2 000	--/--/B
ДальСвязь-3	101.19	-0.065	8.06	3.85	215	213	--	1.70	03.06.09	8.60	1 500	--/--/B
МГТС-4	100.11	-0.19	6.93	47.4	183	155	25.04.07	0.42	22.04.09	7.10	1 500	BB-/Ba3/--
МГТС-5	100.65	0.00	7.10	-0.63	191	168	29.05.07	0.49	25.05.10	8.30	1 500	BB-/Ba3/--
МегаФон-2	101.15	0.00	6.24	-2.29	120	89	--	0.38	11.04.07	9.28	1 500	BB-/B1/BB
МегаФон-3	102.85	0.35	7.18	-27.6	145	147	--	1.33	15.04.08	9.25	3 000	BB-/B1/BB
СЗТ-2	100.00	0.00	7.71	0.00	239	221	--	0.63	03.10.07	7.50	1 500	BB/--/B+
СЗТ-3	102.40	0.00	7.45	-0.42	180	177	28.02.08	1.18	24.02.11	9.25	3 000	BB/--/B+
СибТел-4	103.11	-0.0050	7.33	-1.42	203	187	--	0.58	05.07.07	12.50	2 000	--/--/B+
СибТел-5	102.10	0.00	7.75	-0.33	200	202	--	1.36	25.04.08	9.20	3 000	--/--/B+
СибТел-6	100.25	-0.23	7.84	14.2	193	198	18.09.08	1.71	16.09.10	7.85	2 000	--/--/B+
СибТел-7	101.50	-0.19	8.13	8.94	196	206	--	2.29	20.05.09	8.65	2 000	--/--/B+
СМАРТС-2	99.84	-0.076	15.99	94.6	1 136	1,101	26.12.06	0.09	26.06.07	14.00	500	--/--/--
СМАРТС-3	99.40	-0.100	15.36	13.9	992	982	02.10.07	0.82	29.09.09	14.10	1 000	--/--/--
Таттелеком-3	102.15	0.00	7.09	-3.03	195	170	--	0.45	06.05.07	11.75	600	--/--/--
УРСИ-4	102.25	-0.17	7.60	18.7	211	203	--	0.92	01.11.07	9.99	3 000	BB/--/B+
УРСИ-5	102.00	0.00	7.79	-0.31	206	207	--	1.34	17.04.08	9.19	2 000	BB/--/B+
УРСИ-6	100.50	-0.100	8.08	5.70	209	217	20.11.08	1.88	17.11.11	8.20	2 000	BB/--/B+
УРСИ-7	101.10	0.11	8.02	-5.46	192	200	17.03.09	2.12	13.03.12	8.40	3 000	BB/--/B+
ЦентрТелеграф-3	100.25	-0.050	9.98	2.55	389	396	--	2.11	01.04.09	9.75	700	B/--/--

Долговой инструмент	Цена	Изм. за день б.п.	Доходность %	Изм. за день б.п.	Номинальный спред б.п.	Z спред б.п.	Дата oferty	Дюрация лет	Дата погашения	Ставка купона %	Объем выпуска млн.руб.	Кредитный рейтинг (S&P/Moody's/ Fitch)
ЦТК-4	113.62	0.060	8.31	-2.84		212 218		2.33	21.08.09	13.80	7 000	B/ -- /B-
ЦТК-5	100.22	0.12	8.10	-7.81		221 226	02.09.08	1.66	30.08.11	8.09	3 000	B/ -- /B-
ЮТК-2	100.41	-0.060	8.52	27.0		372 332		0.21	07.02.07	10.50	1 500	B-/Caa1/ --
ЮТК-3	102.07	0.010	8.55	-2.04		310 300	09.10.07	0.85	10.10.09	10.90	3 500	CCC+/Caa1/ --
ЮТК-4	102.97	0.021	8.46	-1.66		258 242		1.63	09.12.09	10.50	5 000	B-/Caa1/ --
Транспортные												
Ист Лайн-2	99.90	-0.17	0.00	1 236.2		-450 0	22.11.07	0.00	22.05.08	10.50	3 000	B- / -- / --
ММК-Трансфин	100.12	-0.080	10.63	59.7		594 554	11.01.07	0.13	10.07.08	11.50	650	-- / -- / --
РЖД 10	--	--	--	--		-- --		--	31.12.10	11.00	1 030	BBB-/A2/BBB+
РЖД 12	--	--	--	--		-- --		--	30.06.12	8.38	12 570	BBB-/A2/BBB+
РЖД-2	101.40	0.00	6.42	-0.34		90 82		0.98	05.12.07	7.75	4 000	BBB-/A3/BBB+
РЖД-3	104.00	0.098	6.96	-3.76		61 72		2.65	02.12.09	8.33	4 000	BBB-/A3/BBB+
РЖД-4	100.22	0.090	6.27	-17.3		100 83		0.54	14.06.07	6.59	10 000	BBB-/A3/BBB+
РЖД-5	99.80	0.030	6.88	-1.54		83 91		2.01	22.01.09	6.67	10 000	BBB-/A3/BBB+
РЖД-6	101.42	0.12	7.05	-3.63		68 68		3.51	10.11.10	7.35	10 000	BBB-/A3/BBB+
РЖД-7	102.52	0.085	7.15	-1.82		65 63		4.92	07.11.12	7.55	5 000	BBB-/A3/BBB+
СамараАвиа	100.50	0.22	12.36	-84.7		745 708		0.29	08.03.07	14.00	350	-- / -- / --
Трансаэро	100.18	-0.010	11.63	1.46		628 614	09.08.07	0.68	05.02.09	11.65	2 500	-- / -- / --
ЭйрЮнион	99.37	0.020	15.18	-4.19		1 002 978	15.05.07	0.47	10.11.09	13.00	1 500	-- / -- / --
ЮТэйр-2	99.07	-1.23	14.27	456.3		935 898	13.03.07	0.30	10.03.09	10.40	1 000	-- / -- / --
Финансовые												
Абсолют Банк-2	100.55	0.16	9.04	-28.6		374 358	02.07.07	0.59	30.06.08	9.70	1 000	-- /B1/B
Автобан Инв	100.19	-0.010	13.36	1.33		795 783	25.09.07	0.79	23.09.08	13.00	250	-- / -- / --
АИЖК	108.00	0.00	6.82	-0.51		87 90		1.79	01.12.08	11.00	1 070	-- / -- / --
АИЖК (Кем.обл.)-2	100.55	0.00	9.02	-0.010		264 265		3.39	23.08.11	9.00	1 000	-- / -- / --
АИЖК-2	110.70	0.00	7.31	-0.28		93 104		2.72	01.02.10	11.00	1 500	-- / -- / --
АИЖК-3	105.50	0.00	7.30	-0.22		108 113		2.38	15.10.10	9.40	2 250	-- / -- / --
АИЖК-4	105.78	0.00	7.56	-0.060		114 109		4.24	01.02.12	8.70	900	-- / -- / --
АИЖК-5	99.38	0.76	7.70	-18.4		126 122		4.46	15.10.12	7.35	2 200	-- / -- / --
АИЖК-6	99.50	0.15	7.71	-3.08		118 117		5.24	15.07.14	7.40	2 500	-- / -- / --
АИЖК-7	99.55	0.23	7.98	-4.19		142 141		5.98	15.07.16	7.68	4 000	-- / -- / --
АИЖК-8	99.39	0.17	7.97	-3.52		145 143	15.03.14	5.18	15.06.18	7.63	5 000	-- / -- / --
АК БАРС-2	99.48	0.00	9.25	0.35		391 377	26.07.07	0.65	22.01.09	8.25	1 500	-- /Ba3/B+
Акибанк	100.30	-0.030	12.16	7.11		706 679	26.04.07	0.42	23.04.09	12.62	600	-- / -- / --
Банк РК 07 (CLN)	101.50	0.00	8.25	-0.96		293 277		0.64	27.07.07	10.50	3 500	-- / -- / --
Банк Санкт-Петербург	99.60	0.25	10.73	-49.5		546 529	17.06.07	0.55	22.06.09	9.60	1 000	-- /B1/ --
Банк Союз-1	101.86	0.010	8.08	-1.06		235 236		1.34	24.04.08	9.25	1 000	B-/B1/ --
Банк Союз-2	--	--	--	--		-- --		--	05.10.09	8.37	2 000	B-/B1/ --
БанкЖилФин	100.08	0.00	12.01	-3.88		739 706	22.12.06	0.08	19.12.08	12.65	500	-- / -- /CCC+
БанкПроектФинанс	100.30	0.00	12.61	-0.24		724 711	16.08.07	0.71	12.02.09	12.50	500	-- / -- / --
ВБРР	109.40	0.00	6.56	-0.31		27 37		2.53	11.10.09	10.00	575	-- /Baa3/ --
ВТБ 09	101.12	0.00	6.58	-0.060		45 54		2.21	13.04.09	7.00	10 000	BBB+/A1/BBB+
ВТБ-4	100.15	0.00	6.08	-0.45		112 77	22.03.07	0.33	19.03.09	6.50	5 000	BBB+/A1/BBB+
ВТБ-5	100.20	0.00	5.83	-0.33		74 46	26.04.07	0.42	17.10.13	6.20	15 000	BBB+/A1/BBB+
ВТБ-6	100.55	0.00	5.75	-0.38		42 27	18.07.07	0.64	06.07.16	6.50	10 000	BBB/ -- /BBB+
Газбанк	99.98	-0.025	10.80	2.78		529 522	20.11.07	0.97	25.11.08	10.50	750	-- /B2/ --
Газпромбанк	99.13	0.060	7.48	-1.75		112 108		3.61	27.01.11	7.10	5 000	BB+/A3/ --
Зенит-1	99.90	-0.058	8.44	18.7		347 313		0.33	24.03.07	8.00	1 000	-- /B1/B
Зенит-2	99.79	-0.080	8.66	4.18		261 268		2.04	16.02.09	8.39	2 000	-- /B1/B
Импэксбанк-2	100.00	0.00	7.61	-0.090		253 225	21.04.07	0.41	20.04.08	7.50	1 000	BB+/Baa2/BBB-
Импэксбанк-3	100.90	0.075	7.38	-18.2		222 198	13.05.07	0.47	13.11.09	9.25	1 300	-- /Baa2/BBB-
Инвестторгбанк-2	100.12	0.00	11.95	-0.43		689 659	17.04.07	0.40	14.10.08	12.00	350	-- / -- / --
Кедр КБ-1	99.44	-0.35	12.74	46.6		731 720		0.82	05.10.07	11.50	450	-- / -- / --
Кедр КБ-2	--	--	--	--		-- --		--	15.09.09	11.15	1 000	-- / -- / --
КИТ Фин	100.25	-0.100	6.58	132.1		199 168	17.12.06	0.07	18.12.08	10.50	2 000	CCC+/ -- / --
Локо-Банк-2	100.22	0.00	10.32	-2.95		561 521	18.01.07	0.15	22.04.08	11.50	500	-- / -- /B-
Мастер-Банк-2	100.41	0.00	11.18	-0.30		601 576	25.05.07	0.47	23.05.08	11.75	1 000	-- / -- / --
МДМ-Банк-3	--	--	--	--		-- --		--	01.10.09	7.60	6 000	B+/Ba2/BB-
Медведь-Фин	100.40	-0.18	13.04	25.7		766 753	05.09.07	0.74	01.09.10	13.00	750	-- / -- / --
МИА-2	100.00	0.00	9.82	-0.14		503 463	06.02.07	0.20	09.08.08	9.50	1 000	-- / -- / --
МИА-3	100.50	0.00	9.01	-0.22		363 350	30.08.07	0.73	24.02.12	9.40	1 500	-- / -- / --
МКБ-1	99.88	-0.025	11.24	6.80		615 586		0.41	25.04.07	10.50	500	-- / -- /B-
МКБ-2	99.75	0.00	10.94	0.13		542 534	06.12.07	0.96	04.06.09	10.40	1 000	-- /B1/B-
МЛК	99.80	0.010	13.07	-2.42		798 769	26.04.07	0.42	23.07.09	12.00	550	-- / -- / --
ММБ-1	101.16	0.00	3.07	-6.21		-175 -215		0.22	13.02.07	8.30	1 000	BB/ -- /BBB

Долговой инструмент	Цена п.п.	Изм. за день б.п.	Доход- ность %	Изм. за день б.п.	Номинальный спрэд б.п.	Z спрэд б.п.	Дата оферты	Дюра- ция лет	Дата погашения	Ставка купона %	Объем выпуска млн.руб.	Кредитный рейтинг (S&P/Moody's/ Fitch)
ММБ-2	100.32	0.00	5.09	-1.76	26	-13	14.02.07	0.23	11.02.09	6.50	3 000	BBB-/ -- /A-
Москоммерцбанк	100.04	-0.0050	8.60	5.10	405	385	06.12.06	0.04	10.12.08	9.76	1 000	-- / -- / --
МосОблИпотАгенство	101.82	0.00	8.47	-0.050	214	217		2.60	21.12.10	9.00	1 500	-- / -- / --
МосОблИпотАгенство-2	--	--	--	--	--	--		--	07.09.11	7.99	3 000	-- / -- / --
Мособлтрастинвест	--	--	--	--	--	--		--	26.09.09	9.00	3 000	-- / -- / --
Номос-6	102.13	0.030	7.04	-5.46	168	155		0.70	16.08.07	10.00	800	-- /Ba3/B+
Номос-7	100.05	-0.028	8.36	2.87	281	274	18.12.07	1.01	16.06.09	8.25	3 000	-- /Ba3/B+
НФК	100.07	0.020	9.98	-5.03	485	459	07.05.07	0.45	12.05.09	9.80	1 000	B- / -- / --
Оргрзсбанк	100.68	0.00	6.78	-4.19	198	158	09.02.07	0.21	10.02.09	10.00	500	-- / -- / B-
Открытие	99.30	-0.020	11.90	1.28	595	600		1.79	11.11.08	11.00	200	-- / -- / --
Петрокоммерц-2	99.75	0.15	8.78	-6.46	251	262		2.48	31.08.09	8.50	3 000	-- / -- / --
ПроБизБанк-5	99.10	0.00	9.75	-0.050	361	370		2.22	29.04.09	9.69	1 000	-- / -- / B-
Промсвб-4	100.12	0.11	8.22	-12.9	273	265		0.92	01.11.07	8.20	600	B/Ba3/B+
ПЭБ	--	--	--	--	--	--		--	23.09.09	12.50	500	-- / -- / --
Ренессанс 07	--	--	--	--	--	--		--	29.03.07	7.25	1 150	B+/Ba3/BB-
Ренинс Финанс	99.00	0.00	11.51	0.13	580	580	01.04.08	1.28	30.03.10	10.40	750	-- / -- / --
РЕСО-Лизинг	--	--	--	--	--	--		--	29.10.09	11.50	2 000	-- / -- / --
Росбанк-1	100.40	-0.070	7.48	29.5	266	227	14.02.07	0.23	15.02.09	9.25	3 000	B+/Ba3/B+
РСХБ-1	101.45	1.39	6.35	-100.7	56	59		1.44	04.06.08	7.50	3 000	-- /Baa2/BBB+
РСХБ-2	101.51	0.13	7.64	-3.70	129	124		3.65	16.02.11	7.85	7 000	-- /Baa2/BBB+
РТК-Лизинг-4	100.11	0.050	8.85	-5.82	335	322		0.93	08.04.08	8.80	2 250	-- / -- / --
РТК-Лизинг-5	100.15	-0.050	8.69	7.89	336	320	16.08.07	0.66	12.08.10	8.80	2 250	-- / -- / --
Рус.Межд.Банк	99.78	-0.17	11.30	44.4	621	593	26.04.07	0.42	27.04.09	10.50	1 000	-- / -- / --
РусСтанд-3	100.04	0.00	8.49	-0.030	311	298		0.72	22.08.07	8.40	2 000	B+/Ba2/ --
РусСтанд-4	99.82	0.025	8.55	-2.17	289	288		1.22	03.03.08	8.25	3 000	B+/Ba2/ --
РусСтанд-5	99.98	0.00	7.77	-0.010	284	248	15.03.07	0.31	09.09.10	7.60	5 000	B+/Ba2/ --
РусСтанд-6	99.82	-0.100	8.50	15.1	313	300	15.08.07	0.71	09.02.11	8.10	6 000	B+/Ba2/ --
Русь-Банк	99.95	0.15	10.84	-49.9	588	553	22.03.07	0.33	19.03.09	10.50	1 400	-- / -- / --
Северная Казна-1	--	--	--	--	--	--		--	05.10.09	10.75	1 000	-- / -- / --
Сивакадемб-1	100.05	0.00	8.87	-0.12	387	354		0.36	05.04.07	8.75	470	-- /B1/B
Сивакадемб-2	100.30	0.00	9.77	-0.25	451	433	15.06.07	0.54	12.12.08	10.00	1 500	-- /B1/B
Сивакадемб-3	100.70	0.23	9.49	-10.8	336	342		2.21	04.06.09	9.60	3 000	-- /B1/B
Сивакадемб-5	--	--	--	--	--	--		--	18.10.11	10.05	3 000	-- /B1/B
Славинвестбанк-2	99.92	0.010	10.41	-2.55	529	502	30.04.07	0.43	27.10.08	10.00	900	-- / -- / --
Собинбанк	99.54	-0.010	12.90	1.23	739	732	14.11.07	0.95	13.05.09	12.00	1 048	-- / -- / --
Спуртб-1	100.00	0.00	9.57	-0.030	407	399		0.94	15.11.07	9.25	500	-- / -- / --
СТИН-фин-1	99.96	-0.040	16.57	12.3	1 157	1,124	03.04.07	0.36	01.04.08	16.00	300	-- / -- / --
Судостроительный банк	99.90	-0.045	10.91	8.24	561	545	05.07.07	0.59	02.07.09	10.50	1 500	-- / -- / --
СФИнв.-2	100.00	0.00	8.66	0.030	337	320		0.58	29.06.07	8.50	2 000	-- / -- / --
Тат-Инк	99.93	0.00	14.87	0.18	1 007	967	07.02.07	0.21	06.02.08	14.30	500	-- / -- / --
Татфондбанк-3	99.85	0.00	10.55	0.010	504	497	20.11.07	0.96	19.05.09	10.00	1 500	-- / -- / --
Транскапиталбанк	100.01	0.00	10.90	0.070	571	548	27.05.07	0.49	01.06.09	10.50	800	-- / -- / --
ТуранАлем Фин-1	100.00	0.00	7.90	-0.010	157	170		2.61	06.10.09	7.75	3 000	-- / -- / --
УБРиР-2	100.05	-0.050	11.35	9.14	606	589	05.07.07	0.59	02.07.09	11.00	1 000	-- / -- / --
УВТБ	100.26	-0.025	9.94	6.01	485	456	26.04.07	0.42	24.04.08	10.25	1 500	-- / -- / --
УралЛизЦентр	--	--	--	--	--	--		--	28.10.09	11.50	1 000	-- / -- / --
Финанс Интер-2	100.00	0.00	7.62	-0.020	221	210		0.78	12.09.07	7.50	2 500	-- / -- / --
ХКФБ-1	100.00	0.00	1.00	0.00	-447	-456		0.89	16.10.07	1.00	1 500	B/Ba3/ --
ХКФБ-2	99.90	0.00	8.90	0.020	373	350	15.05.07	0.47	11.05.10	8.50	3 000	B/Ba3/ --
ХКФБ-3	99.76	0.00	9.30	0.68	434	399	22.03.07	0.32	16.09.10	8.25	3 000	B/Ba3/ --
ХКФБ-4	99.78	--	10.46	--	454	458	15.10.08	1.74	12.10.11	9.95	3 000	B/Ba3/ --
Центр-Инвест	--	--	--	--	--	--		--	11.11.09	10.00	1 500	-- /B1/ --
Экспобанк 07 (CLN)	100.30	0.00	11.59	-0.18	620	608		0.75	03.09.07	11.75	1 400	-- /B3/ --
Элемтэ-1	100.10	0.00	10.57	-0.66	573	534	20.02.07	0.24	08.02.08	10.60	200	-- / -- / --
Элемтэ-2	--	--	--	--	--	--		--	22.04.10	9.80	600	-- / -- / --
Юниаструмбанк	100.35	0.035	11.13	-17.1	628	589	20.02.07	0.24	17.02.09	12.50	1 000	-- /B2/ --
Химические												
Амтел (AV)-1	98.90	0.00	9.41	0.29	390	383		0.96	15.11.07	8.00	1 200	-- / -- / --
Дорогобуж-1	100.20	0.00	6.15	-17.7	157	129	13.12.06	0.06	11.06.08	9.90	900	-- / -- / --
КуйбАзот-2	100.45	0.050	8.85	-1.50	249	246		3.60	04.03.11	8.80	2 000	-- / -- / --
Марийский НПЗ	100.10	0.060	12.54	-11.8	728	710	19.06.07	0.54	16.12.08	12.40	800	-- / -- / --
Никосхим-Инв-1	100.27	0.33	9.11	-600.2	453	425		0.06	14.12.06	14.00	750	-- / -- / --
Нитол	100.00	-0.065	12.04	93.1	744	712	19.12.06	0.07	16.12.08	12.00	1 000	-- / -- / --
НКНХ-3	100.15	0.00	7.92	-0.12	271	248		0.50	01.09.07	8.00	2 000	-- /B2/B+
НКНХ-4	104.81	0.00	7.85	-0.26	175	183	30.03.09	2.13	26.03.12	9.99	1 500	-- /B2/B+

Долговой инструмент	Цена п.п.	Изм. за день б.п.	Доход- ность %	Изм. за день б.п.	Номинальный спред б.п.	Z спред б.п.	Дата оферты	Дюра- ция лет	Дата погашения	Ставка купона %	Объем выпуска млн.руб.	Кредитный рейтинг (S&P/Moody's/ Fitch)
Нэфис-1	100.06	-0.020	10.58	5.04	549	521		0.41	22.04.07	10.50	400	-- / -- / --
Салаватстекло	102.99	0.095	9.36	-8.37	367	366		1.26	25.03.08	11.60	750	-- / -- / --
Салаватстекло-2	100.00	0.00	9.48	-0.060	400	391	31.10.07	0.92	28.10.09	9.28	1 200	-- / -- / --
САНОС-2	105.42	0.11	8.07	-4.40	172	186		2.64	10.11.09	10.00	3 000	-- / -- / --
СНХЗ	--	--	--	--	--	--		--	29.09.09	10.70	1 000	-- / -- / --
УралХимКомп	100.38	0.00	8.03	-3.61	328	288	26.01.07	0.18	21.01.11	10.00	500	-- / -- / --
Энергетика												
Башкирэн-2	100.40	-0.042	7.91	15.6	305	267		0.25	22.02.07	9.50	500	-- / -- / --
Башкирэн-3	99.90	0.025	8.61	-1.27	252	260	19.03.09	2.11	09.03.11	8.30	1 500	-- / -- / --
ГидроОГК-1	102.90	0.12	7.48	-3.19	111	105		3.83	29.06.11	8.10	5 000	-- /Baa3/ --
ГТ-ТЭЦ-4	100.09	-0.010	10.94	0.44	470	479		2.42	02.09.09	10.71	2 000	-- / -- / --
Ленэнерго-1	100.70	-0.0048	8.59	-0.070	352	323		0.40	19.04.07	10.25	3 000	-- / -- / --
Мосэнерго	--	--	--	--	--	--		--	13.09.11	7.54	5 000	B/ -- / --
Мосэнерго-2	100.65	0.063	7.63	-1.53	121	116	23.02.12	4.35	18.02.16	7.65	5 000	B/ -- / --
МОЭСК	--	--	--	--	--	--		--	06.09.11	8.05	6 000	-- / -- / --
ОГК 5	--	--	--	--	--	--		--	29.09.11	7.50	5 000	-- /Baa/ --
СвердлЭн-1	100.72	0.00	7.79	-2.91	291	253		0.27	01.03.07	10.50	500	-- / -- / --
Татэнерго-1	102.40	0.40	7.81	-33.9	213	212		1.24	13.03.08	9.65	1 500	-- / -- / --
ФСК-1	102.30	0.00	6.64	-0.54	109	102		1.01	18.12.07	8.80	5 000	B+ / -- / --
ФСК-2	103.39	-0.25	7.29	8.13	87	96		3.08	22.06.10	8.25	7 000	B+ / -- / --
ФСК-3	100.04	0.040	7.20	-2.18	121	127		1.89	12.12.08	7.10	7 000	B+ / -- / --
ФСК-4	--	--	--	--	--	--		--	06.10.11	7.30	6 000	B+/Baa2/ --
Другие												
АЦБК-Инв-2	101.91	0.00	--	--	0	0		--	20.05.08	0.00	500	-- / -- / --
АЦБК-Инв-3	100.50	0.050	9.69	-6.42	423	414	18.10.07	0.87	14.04.11	9.95	1 500	-- / -- / --
Волга-1	100.34	-0.0050	10.96	0.49	604	567		0.30	13.03.07	12.00	1 500	-- / -- / --
ГОТЭК-2	99.84	-0.014	12.11	2.97	684	667	21.06.07	0.55	18.06.09	11.50	1 500	-- / -- / --
ДЗ-Фин	99.30	0.00	13.51	1.07	834	810	25.05.07	0.47	23.05.08	11.60	400	-- / -- / --
ЕПК-1	98.90	-0.32	10.97	42.6	553	543	04.10.07	0.84	02.10.08	9.35	1 000	-- / -- / --
Жилсоципотека	--	--	--	--	--	--		--	22.10.09	11.50	600	-- / -- / --
Инпром-1	100.00	0.00	2.01	-0.0100	-307	-336		0.40	20.04.07	2.00	500	-- / -- / --
Инпром-2	101.28	-0.47	8.79	76.1	347	332	19.07.07	0.63	15.07.10	10.70	1 000	-- / -- / --
Инпром-3	101.03	0.032	8.71	-8.31	351	329	23.05.07	0.50	18.05.11	10.70	1 300	-- / -- / --
Метрострой	100.00	0.00	8.63	-0.020	293	293	28.03.08	1.28	23.09.11	8.47	1 500	-- / -- / --
НЛК	99.74	-0.0050	13.05	0.56	745	740		1.10	31.01.08	12.45	500	-- / -- / --
Отеч.лекарства-2	99.75	0.28	10.84	-41.3	547	534	21.08.07	0.72	17.02.09	10.25	1 300	-- / -- / --
Разгуляй-2	--	--	--	--	--	--		--	27.09.11	10.25	2 000	-- / -- / --
РКС-1	101.15	-0.050	8.50	5.59	304	295	17.10.07	0.88	15.04.09	9.70	1 500	-- / -- / --
Рубин	--	--	--	--	--	--		--	13.10.09	12.15	1 200	-- / -- / --
Самохвал	--	--	--	--	--	--		--	21.10.09	11.40	1 500	-- / -- / --
Спартак-Казань	100.50	0.00	11.29	-5.12	655	615	24.01.07	0.17	23.01.08	14.30	500	-- / -- / --
ТАИФ-1	99.64	-0.19	8.81	11.8	292	296	11.09.08	1.68	09.09.10	8.42	4 000	-- / -- / --
ТК Фин	99.99	-0.055	9.32	14.1	428	397	12.04.07	0.38	18.09.08	10.75	1 000	-- / -- / --
Финансконтракт	99.45	0.00	13.04	0.33	765	752		0.74	04.09.07	11.70	700	-- / -- / --

* в качестве ККД (ключевой кривой доходности) используется бескупонная кривая ОФЗ

Доходность еврооблигаций

Долговой инструмент	Цена	Изм. за день	Доходность к погашению / оферте %	Изм. за день б.п.	Дюрация лет	Спрэд к суверенной кривой доходности		Спрэд к КО США		Дата погашения	Ставка купона %	Объем выпуска млн.USD	Кредитный рейтинг (S&P/Moody's/Fitch)
						Номинальный б.п.	Z-спрэд б.п.	Номинальный б.п.	Z-спрэд б.п.				
Внешние российские суверенные долговые обяз.													
Aries 07 (Евро)	102.88	-0.0054	--	--	0.90	--	--	--	--	25.10.07	5.410	2 000	AAA/Aaa/ --
Aries 09 (Евро)	110.56	-0.055	3.80	1.51	2.71	--	--	--	--	25.10.09	7.750	1 000	AAA/Aaa/ --
Aries 14	129.48	0.049	5.03	-0.75	5.97	--	--	48	48	25.10.14	9.600	2 436	AAA/Aaa/ --
МинФин-VII	90.36	0.073	5.42	-1.54	4.14	-10	-7.55	86	94	14.05.11	3.000	1 750	BBB+/Baa2/ --
МинФин-VIII	97.59	0.075	5.66	-6.09	0.94	32	36	70	77	14.11.07	3.000	1 322	BBB+/Baa2/BBB
Россия 07	102.63	-0.0040	5.31	-1.42	0.55	--	--	20	36	26.06.07	10.000	2 400	BBB+/Baa2/BBB+
Россия 10	104.87	-0.0040	5.39	-0.18	1.72	--	--	59	69	31.03.10	8.250	2 820	BBB+/Baa2/BBB+
Россия 18	144.54	-0.083	5.71	0.70	7.48	--	--	114	106	24.07.18	11.000	3 466	BBB+/Baa2/BBB+
Россия 28	180.74	-0.0030	6.02	-0.010	10.45	--	--	143	128	24.06.28	12.750	2 500	BBB+/Baa2/BBB+
Россия 30	112.61	0.013	5.70	-0.11	7.46	--	--	114	103	31.03.30	5.000	18 400	BBB+/Baa2/BBB+
Российские корпоративные еврооблигации													
Алроса 08	103.35	0.098	5.67	-7.48	1.38	31	34	85	--	06.05.08	8.130	500	BB-/Ba2/ --
Алроса 14	114.95	0.20	6.45	-2.99	6.02	82	85	191	188	17.11.14	8.875	500	BB-/Ba2/ --
ВБД ПП 08	101.59	-0.086	7.35	5.91	1.42	198	202	240	254	21.05.08	8.500	150	B+/B2/ --
Вымпелком 09	107.79	-0.21	6.63	8.90	2.23	121	123	183	195	26.06.09	10.000	450	BB+/Ba3/ --
Вымпелком 10	103.08	-0.17	6.91	5.75	2.83	146	148	222	230	11.02.10	8.000	300	BB+/Ba3/ --
Вымпелком 11	105.68	0.077	6.98	-1.89	4.11	146	148	243	249	22.10.11	8.375	300	BB+/Ba3/ --
Вымпелком 16	103.32	0.056	7.75	-0.85	6.80	208	209	320	315	23.05.16	8.250	600	BB+/Ba3/ --
Газпром 07	101.38	0.020	5.63	-7.15	0.41	54	43	59	66	25.04.07	9.125	500	BBB-/Baa1/BBB-
Газпром 09	113.25	-0.025	5.49	0.44	2.57	5	7.63	82	84	21.10.09	10.500	700	BBB-/Baa1/BBB-
Газпром 10 (Евро)	111.15	-0.026	4.50	0.49	3.44	--	--	--	--	27.09.10	7.800	1 000	BBB-/Baa1/BBB-
Газпром 13-1	118.64	0.071	6.00	-1.36	4.88	44	47	146	150	01.03.13	9.625	1 750	BBB-/Baa1/BBB-
Газпром 13-2	96.95	-0.0080	5.66	0.42	2.68	22	20	101	110	22.07.13	4.505	1 222	BBB-/Baa1/BBB-
Газпром 13-3 (LPN)	99.52	0.0025	5.82	-0.080	2.44	39	38	114	121	22.07.13	5.625	646	BBB-/Baa1/BBB-
Газпром 20 (EMTN)	105.05	0.0034	5.96	-0.14	4.08	44	38	138	137	01.02.20	7.201	1 250	BBB-/ --/BBB-
Газпром 34	126.90	0.034	6.51	-0.23	12.42	39	126	190	181	28.04.34	8.625	1 200	BBB-/Baa1/BB
Газпромнефть 07	101.14	0.036	5.81	-24.2	0.21	100	69	95	80	13.02.07	11.500	400	BB+/Ba2/ --
Газпромнефть 09	110.00	0.014	5.69	-1.23	1.90	29	33	95	98	15.01.09	10.750	500	BB+/Ba2/ --
Евраз 09	109.50	-0.15	6.92	5.33	2.34	150	152	217	226	03.08.09	10.875	300	BB-/B1/BB
Евраз 15	101.87	0.034	7.95	-0.54	6.50	230	231	340	337	10.11.15	8.250	750	BB-/B2/BB
МегаФон 09	103.00	-0.15	6.89	5.37	2.66	145	147	218	226	10.12.09	8.000	375	BB-/B1/BB-
ММК 08	102.28	0.047	6.69	-2.79	1.79	130	134	194	196	21.10.08	8.000	300	BB-/Ba3/BB-
МТС 08	103.86	-0.27	6.27	22.6	1.11	93	96	108	142	30.01.08	9.750	400	BB-/Ba3/ --
МТС 10	104.91	0.16	6.90	-4.85	3.37	143	144	235	238	14.10.10	8.375	400	BB-/Ba3/ --
МТС 12	103.98	0.23	7.06	-5.27	4.24	154	156	255	257	28.01.12	8.000	400	BB-/Ba3/ --
НКХ 15	100.89	-0.15	8.36	2.43	6.28	272	271	377	378	22.12.15	8.500	200	--/B2/B+
НорНикель 09	102.93	-0.17	5.98	6.39	2.60	55	57	126	134	30.09.09	7.125	500	BBB-/Baa2/BBB-
Северсталь 09	103.68	-0.072	6.82	3.20	2.05	141	144	205	212	24.02.09	8.625	325	BB-/B1/BB-
Северсталь 14	107.97	-0.055	7.81	0.89	5.54	221	223	324	327	19.04.14	9.250	375	BB-/B1/BB-
Система 08	104.65	-0.10	6.65	6.88	1.31	129	133	167	183	14.04.08	10.250	350	B/ --/B+
Система 11	104.09	-0.11	7.70	3.08	3.49	222	222	307	319	28.01.11	8.875	350	BB-/B2/B+
Ситроникс 09	99.52	-0.0020	8.10	0.040	2.08	270	273	337	341	02.03.09	7.875	200	--/B3/B-
ТМК 09	102.25	-0.013	7.59	0.44	2.55	216	219	292	295	29.09.09	8.500	300	B+/B2/ --
ТНК-ВР 07	104.54	-0.011	5.94	-0.22	0.91	61	65	92	105	06.11.07	11.000	400	BB/Baa2/BB+
ТНК-ВР 11	103.12	0.010	6.09	-0.29	3.97	58	59	151	159	18.07.11	6.875	500	BB+/Baa2/BB+
ТНК-ВР 16	105.57	0.075	6.70	-1.05	6.93	103	103	215	210	18.07.16	7.500	1 000	BB+/Baa2/BB+
Российские банковские еврооблигации													
АльфаБанк 07	100.31	0.029	6.09	-16.7	0.20	130	98	114	108	09.02.07	7.750	150	BB-/Ba3/BB-
АльфаБанк 08	100.53	0.016	7.38	-1.14	1.49	201	205	253	260	02.07.08	7.750	250	BB-/Ba3/BB-
АльфаБанк 09	100.12	-0.042	7.82	1.65	2.60	238	241	314	318	10.10.09	7.875	400	BB-/Ba2/BB-
АльфаБанк 15 (callable)	100.71	-0.025	8.41	0.000074	3.36	293	294	380	390	09.12.15	8.625	225	B/Ba3/B+
Банк Москвы 09	104.65	0.022	6.18	-1.00	2.57	75	77	153	153	28.09.09	8.000	250	--/Baa2/BBB
Банк Москвы 10	103.59	0.033	6.34	-0.98	3.54	86	87	175	184	26.11.10	7.375	300	--/Baa2/BBB
Банк Москвы 13	103.22	0.022	6.71	-0.44	5.27	113	116	215	220	13.05.13	7.335	500	--/A3/BBB
Банк Москвы 15 (callable)	102.56	0.010	6.76	-0.000034	3.53	127	128	216	225	25.11.15	7.500	300	--/A3/BBB-
ВТБ 08	102.27	0.065	5.68	-3.50	1.88	28	31	95	96	11.12.08	6.875	550	BBB/A2/BBB+
ВТБ 11	106.62	0.051	5.91	-1.25	4.16	39	41	135	142	12.10.11	7.500	450	BBB/A2/BBB+
ВТБ 15 (callable)	101.71	0.030	5.72	-0.00011	2.88	26	29	110	111	04.02.15	6.315	750	BBB-/A2/BBB
ВТБ 16	98.61	-0.13	4.39	1.76	7.55	--	--	--	--	15.02.16	4.250	500	BBB/A2/BBB+
ВТБ 35	102.10	0.13	6.09	-0.94	13.47	-8	95	148	141	30.06.35	6.250	1 000	BBB+/A2/BBB+
ГазпромБанк 08	102.50	0.022	5.85	-0.32	1.82	46	50	108	112	30.10.08	7.250	1 050	BB/A3/ --
ГазпромБанк 11	105.62	0.13	6.52	-3.19	3.79	102	103	196	202	15.06.11	7.970	300	BB/ --/ --
ГазпромБанк 15	99.81	0.10	6.53	-1.51	6.77	86	88	198	195	23.09.15	6.500	1 000	BB+/A3/ --
ИмпэксБанк 07	101.78	0.026	5.85	-5.92	0.56	54	60	79	90	29.06.07	9.000	100	BB+/A2/BBB-
МБРР 08	100.77	-0.0043	7.95	0.22	1.20	260	264	301	312	03.03.08	8.625	150	--/B1/B
МДМ Банк 07 (7.5%)	100.38	-0.043	7.10	4.32	0.97	177	180	205	223	07.12.07	7.500	250	B+/Ba2/BB-
Никоил 07	100.71	-0.11	6.59	34.2	0.31	164	142	116	160	19.03.07	9.000	150	B/Ba3/B
Номос 07	100.49	0.023	6.62	-14.2	0.21	181	150	166	161	13.02.07	9.125	125	--/Ba3/B+
Петрокоммерц 07	100.60	-0.037	5.81	14.4	0.20	102	70	56	80	09.02.07	9.000	64	B+/Ba3/ --
Петрокоммерц 09	99.91	-0.12	8.04	5.71	2.15	262	266	326	334	27.03.09	8.000	225	B+/Ba3/ --
Промсвязьбанк 10	100.65	0.031	8.29	-0.96	3.33	282	283	369	376	04.10.10	8.500	200	B/Ba3/B+
Промстройбанк 08	101.56	0.019	5.87	-1.34	1.57	49	53	104	110	29.07.08	6.875	300	--/A2/BBB
Промстройбанк 15 (callable)	100.43	0.025	6.07	-0.000077	3.44	59	60	147	155	29.09.15	6.200	400	--/A2/BBB-
Ренессанс 08	98.99	0.00	8.57	0.060	1.81	318	322	380	384	31.10.08	8.000	100	B+/ --/BB-
Росбанк 07	100.88	0.050	6.13	-8.97	0.60	82	88	111	119	09.07.07	7.625	150	B+/Ba3/B+
Росбанк 09	104.27	0.087	6.78	-6.56	1.40	141	142	195	203	24.09.09	9.750	269	B+/Ba3/BB-
РСХБ 10	102.92	0.052	6.04	-1.48	3.46	56	57	145	154	29.11.10	6.875	350	--/Baa2/BBB+
РСХБ 13	105.45	0.053	6.14	-1.01	5.31	56	59	159	163	16.05.13	7.175	700	--/Baa2/BBB+
РСХБ 16 (callable)	102.67	0.054	6.32	-0.00013	4.13	79	82	175	182	21.09.16	6.970	500	--/ --/BBB
Рус.Стандарт 07 (7.8%)	100.05	0.0017	7.71	-0.26	0.								

Долговой инструмент	Цена п.п.	Изм. за день б.п.	Доходность к погашению / оферте %	Изм. за день б.п.	Дюрация лет	Спрэд к суверенной кривой доходности		Спрэд к КО США		Дата погашения	Ставка купона %	Объем выпуска млн.USD	Кредитный рейтинг (S&P/Moody's/ Fitch)
						Номинальный б.п.	Z-спрэд б.п.	Номинальный б.п.	Z-спрэд б.п.				
Сбербанк 15 (callable)	101.48	0.021	--	--	--	--	--	--	--	11.02.15	6.230	1 000	-- /A2/BBB
Сибкадембанк 08	102.30	0.028	8.06	-2.35	1.41	269	273	320	326	19.05.08	9.750	175	-- /-- /--
Сибкадембанк 09	100.63	0.0042	8.70	-0.25	2.25	329	332	400	402	12.05.09	9.000	351	-- /B1/B
Сибкадембанк 10	100.00	0.00	12.24	0.020	2.88	679	679	761	767	06.07.10	12.250	30	-- /-- /--
Сибкадембанк 11 (12.0%)	106.08	0.040	10.43	-1.04	3.81	492	493	585	592	30.12.11	12.000	130	-- /-- /--
ХКФБ 08 (8.625%)	99.85	-0.024	8.72	1.68	1.47	335	338	383	393	30.06.08	8.625	275	B-/Ba3/--
ХКФБ 08 (9.125%)	100.88	0.011	8.31	-1.17	1.12	296	300	336	346	04.02.08	9.125	150	B/Ba3/--
CLN													
АвтоВАЗ 08	100.75	0.00	7.91	-0.13	1.33	255	259	301	309	20.04.08	8.500	250	-- /-- /--
Амтел 07	96.75	0.00	15.18	2.86	0.57	987	994	1 003	1 023	30.06.07	9.250	175	-- /-- /--
ДжейЭфСи 07	99.85	0.00	10.11	0.17	0.37	508	492	500	513	10.04.07	9.750	60	B-/-- /--
Дон Строй 10	100.00	0.00	9.99	-0.000030	1.80	460	463	521	526	03.11.10	10.000	150	-- /-- /--
Интер РАО 08	99.50	0.00	8.15	0.080	1.23	280	283	322	332	12.03.08	7.750	150	-- /-- /--
Иркут 09	101.74	0.00	7.43	-0.10	2.18	201	205	271	274	10.04.09	8.250	125	-- /-- /--
ИСД 10	99.84	0.0029	9.42	-0.000034	0.79	410	414	400	452	23.09.10	9.250	150	-- /-- /--
КузбасРазрезУголь 07	100.38	0.00	8.34	-0.24	0.60	303	309	324	340	13.07.07	9.000	150	-- /-- /--
Миракс 08	100.25	0.00	9.46	-0.050	1.19	411	414	451	462	27.02.08	9.700	100	-- /-- /--
НММЗ 07	97.75	0.00	17.24	6.33	0.32	1 228	1 208	1 209	1 225	22.03.07	9.800	100	-- /-- /--
Нутритэк 07	99.50	0.00	11.03	0.22	0.94	569	572	601	615	30.11.07	10.500	100	-- /-- /--
Открытые Инвест 07	100.25	0.00	8.83	-0.13	0.93	350	354	382	395	09.11.07	9.125	150	-- /-- /--
Ренессанс 06	--	--	--	--	--	--	--	--	--	05.12.06	10.000	23	-- /-- /--
Ритцио 07	100.25	0.00	9.61	-4.88	0.12	494	456	446	459	10.01.07	12.000	125	-- /-- /--
РуссМеднаяКомп 08	--	--	--	--	--	--	--	--	--	20.12.08	9.250	100	-- /-- /--
САНОС 07	100.38	0.00	7.78	-0.85	0.37	274	259	268	280	11.04.07	8.875	40	-- /-- /--
САНОС 08	100.50	0.00	8.37	-0.090	1.41	300	304	349	357	12.05.08	8.750	50	-- /-- /--
САНОС 09	99.75	0.00	8.06	-0.0100	2.34	264	267	336	339	28.05.09	7.950	100	-- /-- /--
Связной 07	99.75	0.00	11.09	0.17	0.65	578	583	600	616	30.07.07	10.750	50	-- /-- /--
Седьмой Контимент 07	99.00	0.00	8.47	0.36	0.84	314	317	342	356	02.10.07	7.250	90	-- /-- /--
СУЭК 08	100.87	-0.067	8.12	3.73	1.79	272	276	330	338	24.10.08	8.625	175	-- /-- /--
Фуршет 09	100.00	0.00	10.49	-0.000080	0.93	515	519	547	560	07.11.09	10.500	75	-- /-- /--

Календарь

Дата	Событие	Влияние на ликвидность, млн руб.
24.11.2006	Выплата купона по облигациям Мастер-Банк-2	58.6
	Выплата купона по облигациям Хабаровский край-6	45.4
	Выплата купона по облигациям Транскапиталбанк-1	21.2
	Оферта на выкуп по облигациям АЦБК-Инвест-2	--
	Оферта на выкуп по облигациям Газбанк-1	--
25.11.2006	Выплата купона по облигациям Главмосстрой-Финанс-1	4.99
26.11.2006	Выплата купона по облигациям Ханты-Мансийский АО-2	179.5
27.11.2006	Оферта на выкуп по облигациям Ист Лайн Хэндлинг-2	--
	Уплата акцизов и НДС	--
28.11.2006	Выплата купона и погашение облигаций ТНК-ВР Холдинг-1	3 225.6
	Выплата купона и оферта на выкуп по облигациям Югтранзитсервис-2	68.8
	Выплата купона по облигациям МГТС-5	62.1
	Выплата купона по облигациям МаирИнвест-2	54.4
	Выплата купона по облигациям Росвертол-1	37.1
	Уплата налога на прибыль организаций	--
29.11.2006	Выплата купона по облигациям Казань-3	53.4
30.11.2006	Выплата купона и погашение облигаций НОВАТЭК-1	1 046.9
	Выплата купона по облигациям Техносила-Инвест-1	99.7
	Выплата купона по облигациям СЗТ-3	69.2
	Выплата купона по облигациям Новосибирская обл.-2	66.3
	Выплата купона по облигациям МИА-3	35.2
	Оферта на выкуп по облигациям МаирИнвест-2	--

Планируемые выпуски

Время размещения	Выпуск	Срок обращения, лет	Объем, млн руб.
4 кв. 2006	Аладушкин Финанс-2	5	1 000.0
4 кв. 2006	ЕБРР-3	3-5	5 000.0
4 кв. 2006	Екатеринбургский мясокомбинат	3	500.0
4 кв. 2006	Комплекс Финанс	3	1 000.0
4 кв. 2006	Красноярский край-4	5	5 000.0
4 кв. 2006	Лебедянский	5	2 300.0
4 кв. 2006	Муниципальная инвестиционная компания	3	500.0
4 кв. 2006	РЕСО-Лизинг-Финанс	3	2 000.0
4 кв. 2006	Сэтл Групп (Петербургская недвижимость)	5	1 000.0
4 кв. 2006	Уфа-5	3	500.0
4 кв. 2006	Финансбанк	4	1 000.0
4 кв. 2006	Экспобанк	3	1 000.0
2006	АИЖК-9	11	5 000.0
2006	Банк Авангард	3	1 000.0
2006	Банк Жилищного Финансирования-2	-	1 200.0
2006	Банк Российский Капитал	2	500.0
2006	Вулкан Финанс	-	1 000.0
2006	Газпромбанк-2	-	5 000.0
2006	ГЛОБЭКСБАНК	3	2 000.0
2006	Группа ЛСР-2	-	2 000.0
2006	Группа Магnezит	-	1 500.0
2006	Екатеринбургская электросетевая компания	3	500.0
2006	Инвестсбербанк	3.5	1 200.0
2006	Кировская область	-	1 500.0
2006	Коми-9	-	920.0
2006	Лебедянский	5	2 300.0
2006	Ленэнерго	-	3 000.0
2006	Ливиз-Финанс	3	600.0
2006	Мастер-Банк-3	5	3 000.0
2006	МБРР	5	3 000.0
2006	Минеральные удобрения	-	950.0
2006	Мосинжстрой	3	3 000.0
2006	Москва-41	-	6 621.7
2006	Москва-45	-	15 000.0
2006	Москва-46	-	10 000.0
2006	Московская лизинговая компания	3	550.0
2006	Московская топливная компания	-	750.0
2006	Новая перевозочная компания Финанс	-	1 500.0
2006	Новосибирск-4	5-7	1 500.0
2006	Нортгаз-Финанс-2	2	1 800.0
2006	НФК-Банк	3	1 000.0
2006	Рос-Финанс	3	3 000.0
2006	Санкт-Петербург	-	5 500.0
2006	Саратов	-	600.0
2006	Сивакадембанк-4	4	2 000.0
2006	ТД Колейка-3	5	4 000.0
2006	ТД Перекресток	-	9 000.0
2006	Тинькофф-Инвест	3	1 000.0
2006	ЦЕНТР-КАПИТАЛ	2	1 000.0
2006	Энерго Машиностроительный Альянс Финанс	5	2 000.0
2006	Эфирное-2	4	1 500.0

Ключевые доходности рублевых облигаций

Уровень доходности на кривой ОФЗ

Дюрация	Текущая	1 мес. назад	6 мес. назад	Инструмент	Погашение	Доходность	Дюрация
1 год	5.59%	5.38%	5.80%	ОФЗ 27025	13.06.2007	5.27%	0.54
2 года	5.93%	5.75%	6.24%	ОФЗ 25058	30.04.2008	5.76%	1.38
3 года	6.27%	6.04%	6.45%	ОФЗ 25060	29.04.2009	6.17%	2.28
4 года	6.42%	6.26%	6.61%	ОФЗ 25057	20.01.2010	6.44%	2.84
5 лет	6.51%	6.41%	6.72%	ОФЗ 25059	19.01.2011	6.35%	3.69
6 лет	6.57%	6.51%	6.80%	ОФЗ 26198	02.11.2012	6.52%	5.15
7 лет	6.61%	6.57%	6.85%	ОФЗ 46017	03.08.2016	6.59%	6.71
8 лет	6.63%	6.59%	6.88%	ОФЗ 46018	24.11.2021	6.61%	8.57
9 лет	6.63%	6.60%	6.90%	ОФЗ 46020	06.02.2036	6.85%	12.7
10 лет	6.63%	6.59%	6.90%				
11 лет	6.63%	6.58%	6.91%				
12 лет	6.63%	6.58%	6.92%				
13 лет	6.64%	6.60%	6.94%				
14 лет	6.67%	6.65%	6.98%				
15 лет	6.71%	6.74%	7.05%				

Уровень доходности на московской кривой

Дюрация	Текущая	1 мес. назад	6 мес. назад	Инструмент	Погашение	Доходность	Дюрация
1 год	5.88%	5.57%	5.65%	Мос-29	05.06.2008	6.07%	1.40
2 года	6.11%	5.87%	6.19%	Мос-36	16.12.2008	5.91%	1.85
3 года	6.34%	6.17%	6.50%	Мос-47	28.04.2009	5.98%	2.19
4 года	6.57%	6.44%	6.69%	Мос-38	26.12.2010	6.60%	3.38
5 лет	6.73%	6.62%	6.80%	Мос-39	21.07.2014	6.82%	5.63
6 лет	6.80%	6.73%	6.89%	Мос-44	24.06.2015	6.83%	6.08
7 лет	6.85%	6.80%	6.96%				
8 лет	6.90%	6.85%	7.01%				

© 2006 ЗАО «Ренессанс Капитал» (далее «РК»). Все права защищены. Настоящая публикация носит исключительно информационный характер и не является предложением о продаже или попыткой со стороны РК купить или продать какие-либо ценные бумаги, на которые в публикации может содержаться ссылка, или предоставить какие-либо инвестиционные рекомендации или услуги. Такие предложения могут быть сделаны исключительно в соответствии с применимым законодательством. Прошлая доходность не является показателем доходности инвестиций в будущем. Настоящая публикация основана на информации, которую мы считаем надежной, однако мы не утверждаем, что все приведенные сведения абсолютно точны. Мы не несем ответственности за использование клиентами информации, содержащейся в настоящей публикации, а также за операции с ценными бумагами, упоминающимися в ней. Мы не берем на себя обязательство регулярно обновлять информацию, которая содержится в настоящей публикации или исправлять возможные неточности. РК и его аффилированные лица, директора, партнеры и сотрудники, в том числе лица, участвующие в подготовке и выпуске этого материала, имеют право покупать и продавать упоминающиеся в материале ценные бумаги и производные инструменты от них. На ценные бумаги номинированные в иностранной валюте могут оказывать влияние обменные курсы валют, изменение которых может вызвать снижение стоимости инвестиций в эти активы. Инвестирование в российские ценные бумаги несет значительный риск и инвесторы должны проводить собственное исследование надежности эмитентов.

ЗАО «Ренессанс Капитал» обладает следующими лицензиями профессионального участника рынка ценных бумаг Российской Федерации:

брокерская деятельность - лицензия от 12.07.2001 г. №177-05370-100000
дилерская деятельность - лицензия от 12.07.2001 г. №177-05386-010000
депозитарная деятельность - лицензия от 11.07.2001 г. №177-05399-000100

Раскрытие информации

Подтверждение аналитиков и отказ от ответственности

Настоящий отчет подготовлен аналитиком (ами), чье имя (чьи имена) указано (ы) на титульном листе настоящего отчета с целью предоставления справочной информации о компании или компаниях (собираетельно «Компания») и ценных бумаг, являющихся предметами настоящего отчета. Каждый аналитик подтверждает, что все позиции, изложенные в настоящем отчете в отношении какой-либо ценной бумаги или эмитента, точно отражают личные взгляды этого аналитика касательно любого анализируемого эмитента/ценной бумаги.

Любые рекомендации или мнения, представленные в настоящем отчете, являются суждением на момент публикации настоящего отчета. Настоящий отчет был подготовлен независимо от Компании, и любые рекомендации и мнения, представленные в настоящем отчете, отражают исключительно точку зрения аналитика. При всей осторожности, соблюдаемой для обеспечения точности изложенных фактов, справедливости и корректности представленных рекомендаций и мнений, ни один из аналитиков, Компания, ее директора и сотрудники не устанавливали подлинность содержания настоящего отчета и, соответственно, ни один из аналитиков, Компания, ее директора и сотрудники не несут какой-либо ответственности за содержание настоящего отчета, в связи с чем информация, представленная в настоящем отчете, не может считаться точной, справедливой и полной.

Ни одно лицо не несет какой-либо ответственности за какие-либо потери, возникшие в результате какого-либо использования настоящего отчета или его содержания, либо возникшие в какой-либо связи с настоящим отчетом. Каждый аналитик и/или связанные с ними лица мог предпринять действия в соответствии либо использовать информацию, содержащуюся в настоящем отчете, а также результаты аналитической работы, на основании которых составлен настоящий отчет, до его публикации. Информация, представленная в настоящем документе, не может служить основанием для принятия инвестиционных решений любым его получателем или иным лицом в отношении ценных бумаг Компании. Настоящий отчет не является оценкой стоимости бизнеса Компании, ее активов либо ценных бумаг для целей, предусмотренных законодательством Российской Федерации и иных стран СНГ в сфере деятельности по оценке стоимости.

Каждый аналитик подтверждает, что никакая часть полученного вознаграждения не была, не является и не будет связана прямо или косвенно с определенной рекомендацией (ями) или мнением (ями), представленными в данном отчете. Вознаграждение аналитикам определяется в зависимости от деятельности и услуг, направленных на обеспечение выгоды инвесторам, являющимся клиентами Renaissance Securities (Cyprus) Limited, RenCap Securities, Inc., Renaissance Capital Limited, а также дочерних компаний («Фирма»). Как и все сотрудники Фирмы, аналитики получают вознаграждение в зависимости от рентабельности деятельности Фирмы, которая включает выручку от ведения прочих видов деятельности подразделениями Фирмы.

Каждый аналитик, аффилированные компании либо иные лица являются или могут являться членами группы андеррайтеров в отношении предлагаемых к продаже ценных бумаг Компании. Каждый аналитик имеет право в будущем участвовать в публичном выпуске ценных бумаг Компании.