

Показатель	Значение	Изменение	
		за день	за неделю
Финансовый и товарный рынки			
Dow Jones	11 335	0,1%	1,9%
PTC	1 648	-0,4%	1,0%
Золото, \$/oz	614,1	-2,3%	-3,3%
Brent, \$/bbl	69,9	-3,9%	-7,4%
Денежный рынок			
Остатки на к/с, млрд. руб.	347,0	-32,7	18,2
Остатки на д/с, млрд. руб.	363,7	8,5	142,4
Сальдо, млрд. руб.	65,2	-	-
MIBOR, 1 день %	2,12%	0,00%	-0,92%
MIBOR, 1 неделя %	3,39%	-0,05%	-0,36%
MIBOR, 1 месяц %	4,22%	-0,03%	-0,32%
Валютный рынок			
RUR/USD	26,7225	-0,2%	0,2%
EUR/USD	1,2834	-0,1%	-0,2%
Рынки капитала			
UST2YR, %	4,91%	0,02%	-0,03%
UST5YR, %	4,82%	0,01%	-0,06%
UST10YR, %	4,87%	0,00%	-0,07%
UST30YR, %	5,00%	0,00%	-0,08%
LIBOR US 1YR, %	5,46%	-0,06%	-0,02%
LIBOR EUR 1YR, %	3,65%	-0,01%	0,07%
Индексы ГК «РЕГИОН»			
Region OFZ	416,26	0,04%	0,20%
Region Muni	112,69	0,03%	0,12%
Region Corp	106,72	-0,01%	0,09%
Индексы ГК «РЕГИОН»			
1Mo	6,96%	0,01%	0,05%
3Mo	7,34%	0,00%	0,04%
6Mo	7,84%	-0,01%	0,01%
1Yr	8,09%	-0,03%	-0,02%

Индекс опережающих индикаторов США – снова вниз.
В четверг официальный курс доллара снизился на 5,8 копеек и составил 26,7225 руб./доллар. Менее существенно – на 5,1 копейки – доллар снизился на торгах с расчетами «завтра».

В четверг на рынке корпоративных и муниципальных облигаций сохранилась положительная динамика цен на фоне высокой активности инвесторов. Наибольший спрос наблюдался по бумагам второго эшелона, на долю которых пришлось около 44% объема сделок.

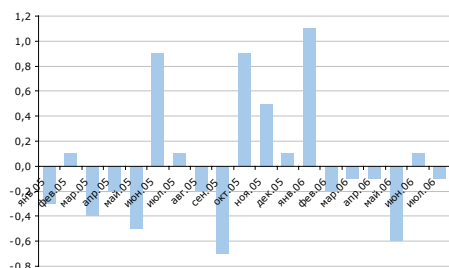
На аукционе по размещению облигаций 3-го выпуска Самарской области (4,5 млрд. руб., 5 лет) при превышении спроса на 66% ставка купона была установлена на уровне 7,6% годовых – нижней границы прогнозов организаторов. На вторичных торгах цена выросла сразу на 0,44 п.п., однако по нашим оценкам потенциал роста по новому выпуску сохраняется (см. торговые идеи).

Спрос на 2-й выпуск САН Интербрю Финанс (4 млрд., 3 года) в 2,4 раза превысил объем предложения, что обусловило установление ставки купона на уровне 8% годовых, что существенно ниже сделанных прогнозов.

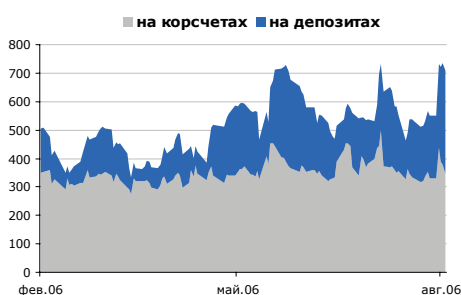
Ставка первого купона по второму выпуску облигаций НИКОСХИМ-Финанс была установлена на уровне 12,3% годовых, спрос превысил предложение на 38%.

Метзавод им. Серова – плохие показатели за первое полугодие: снижение рентабельности на фоне роста долговой нагрузки.

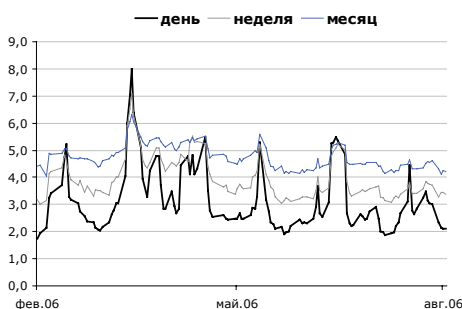
Конъюнктура рынка	2-7
Календарь	8
Индексы ГК «Регион»	9-10
Итоги торгов облигациями	11-15
Вексельный рынок	16-19
Кривые доходности	20-21



Индекс опережающих индикаторов, США.
Источник: Conference Board, ГК «РЕГИОН».



Остатки на к/с и д/с, млрд. руб.
Источник: Банк России, ГК «Регион».



МIBOR, %.
Источник: Банк России, ГК «Регион».

ЭКОНОМИКА

Индекс опережающих индикаторов США в июле неожиданно снизился на 0,1% после роста на 0,1% в предыдущем периоде. Наибольший вклад в снижение индекса внесла компонента, отражающая будущие тенденции на рынке жилья. Отметим, что с начала года индекс в пяти случаях показал отрицательные значения. Напомним, что согласно ряду статистических исследований, индекс опережающих индикаторов показал хорошую «предсказательную силу» для временного горизонта один - два квартала.

По нашим оценкам, вышедшие данные отражают высокую вероятность замедления американской экономики в конце года. Мы считаем, что на предстоящем сентябрьском заседании ФРС США ставки будут оставлены неизменными.

ВАЛЮТНЫЙ И ДЕНЕЖНЫЙ РЫНОК

В четверг официальный курс доллара снизился на 5,8 копеек и составил 26,7225 руб./доллар. Менее существенно – на 5,1 копейки – доллар снизился на торгах с расчетами «завтра». Объем биржевых торгов по американской валюте вырос и составил около \$1,733 млрд. (из которых около \$1,09 млрд. пришлось на сделки с расчетами «завтра»). Укрепление рубля было обусловлено ослаблением доллара на рынке Forex, где его падение относительно основных мировых продолжалось до середины вчерашнего дня. Далее в результате коррекции позиции доллара несколько укрепились; курс евро опустился к отметке \$1,284.

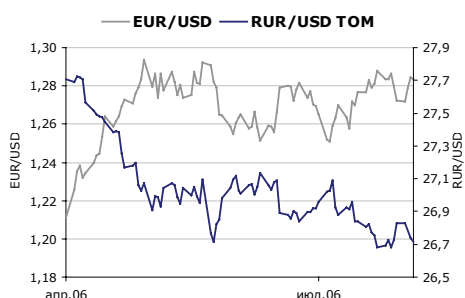
На фоне высоких остатков свободных рублевых средств коммерческих банков в Банке России, ситуация на рынке МБК практически не изменилась. По итогам дня MIACR снизился до 1,78% годовых против 1,81% накануне.

Сегодня суммарные остатки на корреспондентских и депозитных счетах в Банке Россия несколько снизились (совокупное значение составляет порядка 711 млрд. руб.), при этом сальдо операций комбанков и Банка России сложилось на уровне +65,2 млрд. рублей. На открытие торгов ставки «overnight» опустились ниже 1,0-1,5% годовых. На валютных торгах сегодня, очевидно, можно ожидать небольшого ослабления курса рубля на фоне коррекции на рынке Forex.

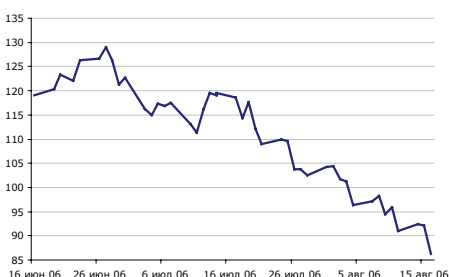
РЫНОК ВАЛЮТНЫХ И РУБЛЕВЫХ ОБЛИГАЦИЙ

В четверг на рынке корпоративных и муниципальных облигаций сохранилась положительная динамика цен на фоне высокой активности инвесторов. Наибольший спрос наблюдался по бумагам второго эшелона, на долю которых пришлось около 44% объема сделок. Кроме того, высокий интерес инвесторы проявили к первичным размещениям на общую сумму 10 млрд. руб., состоявшимся вчера, обеспечив достаточно комфортные условия заимствования для эмитентов.

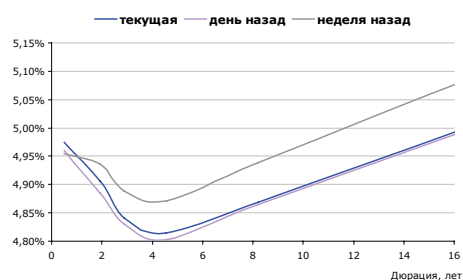
Суммарный оборот биржевых торгов по корпоративным облигациям вырос относительно предыдущего рабочего дня, составив около 919,3 млн. руб. на основной сессии ФБ ММВБ и около 7,85 млрд. руб. в РПС. При этом около 33% пришлось на подешевевшие выпуски. Высокие обороты наблюдались по облигациям второго эшелона: УРСИ-7 (около 50 млн. руб., -0,46 п.п.), Сибкадембанк-2 (около 41,2 млн. руб., -0,12 п.п.), Талосто-Ф (около 35 млн. руб., +0,07 п.п.). Из бумаг первого эшелона можно выделить



Валюты.
Источник: Reuters, ГК «Регион».



Россия30-UST30
Источник: Reuters.



Кривая доходности US Treasuries.
Источник: Reuters.

облигации: РЖД-5 (около 189,4 млн. руб., +0,03 п.п.), РСХБ-2 (около 31 млн. руб., +0,05 п.п.). Кроме того, на сумму порядка 32-34 млн. руб. были заключены сделки по облигациям Монетка-Ф (+0,27 п.п.) и ЭФКО-2 (0,0 п.п.).

На рынке муниципальных облигаций суммарный биржевой оборот вырос и составил около 440 млн. руб. на основной сессии ФБ ММВБ, из которых около 45% пришлось на подешевевшие выпуски, и около 2,98 млрд. руб. в РПС. При этом активные торги наблюдалась по облигациям: Новосиб. область-5 (около 64,4 млн. руб., -0,12 п.п.), Мос.область-6 (около 58,7 млн. руб., +0,11 п.п.), Липецк.область-4 (около 51,4 млн. руб., -1,23 п.п.), Москва-44 (около 43,7 млн. руб., +0,2 п.п.). Кроме того, порядка 35,5 млн. рублей составил оборот по облигациям Мос.область-5 (+0,21 п.п.), а также 23,6 млн. руб. – по облигациям Самарской области-3, цена которых выросла по сравнению с ценой размещения на 0,44 п.п.). По остальным выпускам субфедеральных и муниципальных облигаций объем сделок не превысил 20 млн. рублей.

Вчера состоялось три аукциона по размещению муниципальных и корпоративных облигаций на общую сумму 10 млрд. рублей. Высокий спрос и благоприятная конъюнктура обеспечили удачное для эмитентов размещение всех выпусков в полном объеме.

На аукционе по размещению облигаций 3-го выпуска Самарской области (4,5 млрд. руб., 5 лет) при превышении спроса на 66% ставка купона была установлена на уровне 7,6% годовых – нижней границы прогнозов организаторов. На вторичных торгах цена выросла сразу на 0,44 п.п., однако по нашим оценкам потенциал роста по новому выпуску сохраняется (см. торговые идеи).

Спрос на 2-й выпуск САН Интербрю Финанс (4 млрд., 3 года) в 2,4 раза превысил объем предложения, что обусловило установление ставки купона на уровне 8% годовых, что существенно ниже сделанных прогнозов.

Ставка первого купона по второму выпуску облигаций НИКОСХИМ-Финанс была установлена на уровне 12,3% годовых, спрос превысил предложение на 38%.

На рынке базовых активов ситуация была спокойной, после резкого роста цен накануне наблюдалась небольшая коррекция. Доходность долгосрочных бумаг незначительно повысилась до уровня порядка 4,86 – 4,99% годовых по 10-ти и 30-ти летним облигациям соответственно. Доходность 30-ти летних еврооблигаций РФ снизилась до 5,87-5,89% годовых.

Последние статданные по экономике США увеличили вероятность того, что на предстоящем заседании ФРС США оставит ставки неизменными. Кроме того, данные позволили отдельным экспертам говорить о возможности ее снижения в следующем году. Наряду с благоприятными внешними факторами большее влияние на конъюнктуру рублевого долгового рынка будет иметь, по нашему мнению, внутренний новостной фон. Недавнее повышение суверенного рейтинга России со стороны Fitch и возможные аналогичные действия со стороны других агентств, среднесрочные ожидания укрепления рубля и ряд других факторов будут способствовать дальнейшему росту спроса на ценные бумаги.

На фоне смягчения монетарной политики ФРС США мы рекомендуем покупать недооцененные средне- и долгосрочные бумаги как первого (РСХБ-2, Газпромбанк-2, РЖД-6, ФСК 2 и 3, АИЖК 2 и 3), так и качественные бумаги второго эшелона (РуссНефть 1, ЮТК 3 и 4 выпуски, Сибкадембанк-3,

Копейка-2, Амурметалл-1, Мособлгаз-1, РКС-1). Вчерашний высокий спрос на новый выпуск облигаций Самарской области подтверждает наличие высокого интереса инвесторов к субфедеральным облигациям. В связи с этим Нам представляются оправданным вложения и в другие муниципальные облигации с доходностью порядка 8% годовых и выше (в первую очередь, недавно размещенные облигации Воронежской и Липецкой областей, Чувашия-5, Волгогр.область-3, Ярослав.обл-6, Белгород.обл.1 и3, Саха(Якутия)-7, Тульская и Калужская области).

НОВОСТИ КОМПАНИЙ

Метзавод им. Серова опубликовал отчетность по РСБУ за первое полугодие. Согласно данным, выручка компании в отчетном периоде снизилась на 3,1% до 3506 млн. руб. За счет опережающего роста издержек, рентабельность операционной прибыли сократилась до 10,0% против 14,0% в 2005 году. Чистая прибыль в отчетном периоде сократилась на 62,4% до 123 млн. руб. В первом полугодии наблюдался рост финансового долга компании (51%). Основной вклад в увеличение долга внес рост долгосрочной составляющей (3897 млн. руб. на конец 2-го кв.); доля краткосрочных займов в портфеле весьма незначительна – порядка 6%. Стоит отметить, что аннуализированные показатели покрытия долговой нагрузки в отчетном периоде значительно ухудшились: показатель выручка/долг сократился с 2,7 в 2005 году до 1,7 в первом полугодии; долг/ЕВИТ увеличился до 5,9 против 2,6 в прошлом году. Другая тревожная статья баланса - неоправданно высокий рост дебиторской задолженности (практически в два раза - 2048 млн. руб.). Последние сделки, с 1-м выпуском облигаций компании совершались на уровне 9,06% годовых к погашению (27.02.09), что в условиях снижения рентабельности и роста долговой нагрузки соответствует, по нашему мнению, его справедливому уровню.

Основные финансовые показатели.

Млн. рублей	2004	2005	1 кв. 2006	2 кв. 2006
Выручка	6 756	7 386	1 723	3 506
ЕВИТ	1 243	1 035	188	349
Чистая прибыль	823	616	125	123
Проценты к уплате	36	71	37	86
Активы	3 195	6 252	7 425	8 252
Собственный капитал	1 437	2 054	2 179	2 177
Финансовый долг	397	2 718	3 568	4 126
Чистый долг	340	2 621	3 063	4 096
Маржа ЕВИТ, %	18.4%	14.0%	10.9%	10.0%
Маржа ЧП, %	12.2%	8.3%	7.3%	3.5%
Финансовый долг / Активы	0.12	0.43	0.48	0.50
Финансовый долг / Собственный капитал	0.28	1.32	1.64	1.90
Выручка/финансовый долг	17.0	2.7	1.9	1.7
Финансовый долг / ЕВИТ	0.3	2.6	4.7	5.9
ЕВИТ / %	34.4	14.6	5.1	4.1
Долгоср. финансов. долг/Финансов. долг	7%	65%	100%	94%
Текущая ликвидность	1.2	1.3	2.3	1.9

Источник: данные компании, ГК «РЕГИОН»

ТОРГОВЫЕ ИДЕИ.

- 17 августа 2005 г. состоялось размещение облигаций Самарской области 25003 на ФБ ММВБ по открытой подписке в форме конкурса по определению ставки первого купона облигаций. Объем выпуска облигаций составляет 4,5 млрд. рублей по номинальной стоимости, срок обращения 5 лет, выплата купонного дохода через каждые 3 месяца. Ставка первого купона, определенная эмитентом, составила 7,60% годовых (эффективная доходность к погашению – 7,82% годовых). В настоящее время на вторичном рынке обращаются облигации 2-го выпуска Самарской области. Доходность данного выпуска на вчерашних торгах составила 7,42% годовых (в среднем за последние 1,5 месяца – 7,5% годовых), что соответствует спреду к «кривой» ОФЗ в размере 116 б.п., средний за последние 1,5 месяца спред составлял 110 б.п. Расширение спреда, наблюдаемое в последнее время, обусловлено опережающим ростом цен наиболее качественных и надежных бумаг, к которым относится в первую очередь ОФЗ. С учетом разницы в дюрации между 2-м и 3-м выпусками Самарской области (0,66 лет) и справедливом спреде к «кривой» ОФЗ, который мы считаем порядка 110-115 б.п., справедливая оценка доходности к погашению вновь размещенного выпуска должна составлять на вторичных торгах порядка 7,55-7,60% годовых. Мы рекомендуем покупать облигации 3-го выпуска Самарской области, которые имеют «апсайд» по цене до уровня 100,9 - 101,05% от номинала.

- Возвращаясь к теме недооцененных качественных бумаг третьего эшелона, хотелось бы обратить внимание на бумаги ОАО «Нижне-Ленское». Предприятие занимается добычей и обработкой алмазов (второе алмазодобывающее предприятие в стране после Алросы). На фоне роста выручки в 2005 году на 34% (2,0 млрд. руб.), компания продемонстрировала высокую операционную рентабельность (38%) и умеренный уровень долговой нагрузки: долг/ЕБИТ - 2,8, ЕБИТ/% - 2,7. В начале 2006 года в соответствии с постановлением Правительства РФ компании были выделены квоты на экспорт природных алмазов в объеме 180 тыс. каратов. Стоит заметить, что по уровню рентабельности и долговой нагрузки компания сопоставима с Алросой, но значительно отстает от Норильского Никеля. Эмитент имеет в обращении два облигационных займа объемом 400 и 550 млн. руб.; дюрация 0,4 и 0,8 лет соответственно. Выпуски торгуются на уровне 11,8% и 13,1% годовых. Основным ограничением для инвесторов выступает низкий объем облигационных займов и сопряженная с этим низкая ликвидность вторичного рынка. Тем не менее, интересно отметить, что с сопоставимой и меньшей доходностью торгуются бумаги более худших, с точки зрения кредитного качества, эмитентов. Например, ХайлендГолд - 11,4% (маржа ЕБИТДА 7,3%, долг/ЕБИТДА 14,1, операционный убыток в размере \$3 млн. в 2005 году). Севкабель - дюрация год, доходность 11,9% (маржа ЕБИТ 4,2%, долг/ЕБИТ 19,4). Мы не стали присваивать рекомендации выпускам ОАО «Нижне-Ленское», осознавая их «теоретическую» природу, тем не менее, текущие уровни доходности (особенно по 2-му выпуску) не соответствуют кредитному качеству заемщика и создают хорошую премию для инвесторов.

- Недавно стало известно, что Газпромбанк стал владельцем более 90% акций Севергазбанка, Сибирьгазбанка и Совфинтрейда. По сообщению первого вице-президента Газпромбанка Ольги Дадашевой, выкуп акций банк проводил в несколько этапов в течение прошлого и в начале этого года. Также было отмечено, что в настоящее время отчетность указанных банков консолидируется в отчетность Газпромбанка. В настоящее время котировки

на продажу векселей Севергазбанка составляют 8,5 и 9,0% годовых со сроком обращения 7 и 10 месяцев соответственно. В тоже время 16-22-х месячные векселя Газпромбанка котируются на уровне 7,2-7,5% годовых. По нашим оценкам, доходность векселей «дочки» Газпромбанка выглядит привлекательной, а сами ценные бумаги, несомненно, имеют потенциал роста в цене. Мы рекомендуем покупать векселя Севергазбанка с целевым уровнем доходности 7,0-7,5% годовых с вышеуказанными сроками обращения.

- За первые два торговых дня средневзвешенная цена облигаций размещенного в среду выпуска Липецкой области выросла на 0,4 п.п., а их доходность снизилась до 7,99% годовых. Несмотря на это мы считаем, что облигации сохраняют потенциал к дальнейшему росту цен. По своему кредитному качеству (кредитному рейтингу) Липецкая область сопоставима с Ленинградской и Самарской областями, облигации которых имеют близкую дюрацию и торгуются на уровне 7,61% и 7,65% годовых соответственно. Липецкая область уступает вышеуказанным регионам по объему бюджета, но существенно опережает их по уровню долговой нагрузки, которая у Липецкой области одна из самых низких среди субъектов РФ по итогам 2005 г. Мы считаем, что справедливый спрэд по доходности между облигациями Липецкой области и Ленинградской и Самарской областями не должен превышать порядка 10-15 б.п. Таким образом, мы оцениваем справедливый уровень доходности облигаций Липецкой области-4 на уровне порядка 7,75-7,80% годовых, что соответствует цене – 101-101,2% от номинала.

- Недавно на вторичные торги вышел 2-й выпуск Московского Кредитного Банка. В настоящий момент уровень доходности бумаг компании составляет 10,74% годовых к оферте (06.12.07); бумага торгуется ниже номинала. В то же время доходность активно торгуемых годовых векселей МКБ находится на уровне 9,80-9,85% годовых. На наш взгляд, такая ситуация соответствует недооценке облигаций МКБ; рекомендация - покупать.

- Среди торгуемых облигаций областей Центрального Федерального Округа, Воронежская область является наиболее высокодоходной, в то время как по темпам роста промышленности и по уровню долговой нагрузки не уступает ни Тульской, ни Тверской ни Ярославской областям. Рекомендуем инвесторам обратить внимание на третий выпуск (доходность 8,48% годовых, дюрация 3,77 лет). (Торговые идеи. Воронежская область: доходная среди равных. 13 июля 2006 г.).

- 26 июня появилось сообщение о том, что размер процентной ставки по 3-му купону по облигациям ООО «Промтрактор - Финанс» был утвержден в размере 9,75% годовых. Таким образом, доходность ко второй оферте по выкупу облигаций в июле 2007 года в настоящий момент составляет порядка 10% годовых. С учетом финансовых результатов группы компаний «Промтрактор», текущей доходности облигаций машиностроительных компаний, мы считаем, что бумаги эмитента имеют потенциал роста (40-60 б.п.) и присваиваем выпуску рекомендацию «покупать». (Торговые идеи. Промтрактор: в фарватере промышленного роста. 10 июля 2006 г.).

- Мы считаем, что текущие уровни доходности, сложившиеся на вторичном рынке 1-го выпуска облигаций ВАГОНМАШа, не соответствуют финансовому состоянию предприятия и оцениваем потенциал сужения спреда относительно кривой Москвы до 380-400 б.п., что соответствует доходности к погашению 10,20-10,40% годовых; потенциал роста цены - 1,64 п.п. (Торговые идеи. Вагонмаш: размер имеет значение? 23 июня 2006 г.).

- 14 июня 2006 года Правительство Московской области одобрило проект закона Московской области «О предоставлении Московской областью

безотзывной публичной оферты (предложения) №2 по приобретению облигаций ОАО «МОИА». Соответствующий закон предусматривает предоставление оферты Московской области по приобретению облигаций ОАО «МОИА» по истечении срока выплаты 2-го купонного дохода – 23 декабря 2006 года. Принятие данного закона фактически означает, что на рынке обращаются «короткие» квази-облигации Московской области. Доходность ко второй планируемой оферте в декабре 2006 г. в настоящее время составляет порядка 9,14% годовых (по цене, равной номиналу), при этом 1-5 летние облигации самой Московской области торгуются на уровне 6,7-7,5% годовых. Мы рекомендуем покупать облигации МОИА, которые будут хорошим «защитным» инструментом для консервативных инвесторов. При этом с учетом короткого срока обращения мы считаем привлекательным минимальный уровень доходности к оферте порядка 7,7-8,0% годовых. (Торговые идеи. Облигации МОИА: короткие «квази-облигации» Московской области. 9 июня 2006 г.).

Календарь долгового рынка

Дата	Событие	Субъект	Комментарий
18.08.2006	Статистика	США	Индекс потребительского доверия Мичиган (предв. август) 84,0
18.08.2006	Выплата купона	Инком-Лада,2	Сумма выплат-41.013 млн.руб.
18.08.2006	Составление списка держателей облигаций для выплаты купона	Аркада,2	Дата выплаты-22.08.2006
18.08.2006	Составление списка держателей облигаций для выплаты купона	АГроСоюз,1	Дата выплаты-24.08.2006

Индексы ГК «Регион»

	Значение	Изменение, %							Объем торгов, тыс. руб.
		1 день	1 неделя	1 месяц	квартал	полгода	год	YTD*	
ЦЕНОВЫЕ ИНДЕКСЫ									
Корпоративные и банковские облигации									
Общий	106,72	-0,01	0,09	0,27	-0,13	-0,36	-0,59	0,61	421 749
1-ый эшелон	108,27	-0,00	0,19	0,63	0,33	-0,13	0,15	0,08	62 973
2-ой эшелон	105,83	-0,01	0,09	0,31	-0,23	-0,44	-0,68	0,84	186 156
3-ий эшелон	103,33	0,00	0,03	-0,09	-0,37	-0,34	-0,78	0,83	172 621
Банки и ФК	103,59	-0,00	0,09	0,17	0,01	-0,03	-0,02	0,60	118 121
Телекомы	109,17	-0,11	0,11	0,52	-0,00	-0,37	-1,04	1,60	66 533
Нефть и газ	107,04	0,01	0,07	0,52	0,15	-0,19	-0,61	-0,65	32 810
Металлургия	103,47	-0,02	-0,00	0,11	-0,80	-1,12	-1,18	-0,54	8 346
Машиностроение	103,85	0,01	0,06	0,11	-0,21	-0,45	-1,03	0,63	41 658
Легкая и пищевая	100,88	-0,04	0,03	0,00	-0,32	-0,72	-1,36	0,28	86 388
Химия и Нефтехимия	105,12	0,04	0,26	0,52	-0,19	-0,59	-0,09	0,74	36 235
Энергетика	106,37	0,08	0,13	0,80	-0,00	-0,15	0,51	1,12	35 504
Муниципальные облигации									
Общий	112,69	0,03	0,12	0,44	0,09	-0,88	-0,10	1,89	439 481
Москва	105,04	0,01	0,04	0,14	-0,07	-1,17	-1,14	-1,57	59 896
кроме Москвы	123,27	0,04	0,17	0,62	0,17	-0,49	0,89	5,55	379 585
Федеральные облигации									
ОФЗ	416,26	0,04	0,20	0,52	0,42	-0,20	1,05	1,65	1 128 400
ИНДЕКСЫ ВОЗВРАТА НА ИНВЕСТИЦИИ									
Корпоративные и банковские облигации									
Общий	162,26	0,02	0,26	1,02	2,03	4,02	8,78	5,14	531 920
1-ый эшелон	153,85	0,02	0,32	1,23	2,01	3,21	7,42	4,38	125 420
2-ой эшелон	161,14	0,01	0,26	1,06	1,92	3,96	8,62	5,04	244 343
3-ий эшелон	167,86	0,03	0,23	0,81	2,20	4,85	10,22	5,92	162 158
Банки и ФК	153,73	0,02	0,25	0,85	1,82	3,55	7,76	4,47	132 538
Телекомы	167,44	-0,08	0,30	1,35	2,53	4,47	9,21	5,26	59 523
Нефть и газ	154,33	0,03	0,23	1,20	2,21	3,97	8,14	5,30	29 300
Металлургия	151,22	0,00	0,16	0,82	0,88	2,85	6,80	4,19	49 800
Машиностроение	164,27	0,04	0,24	0,93	2,26	4,64	9,64	5,52	45 600
Легкая и пищевая	160,64	-0,01	0,24	0,94	2,48	4,55	9,50	6,30	30 400
Химия и Нефтехимия	167,27	0,07	0,44	1,33	2,21	3,98	9,87	5,33	12 150
Энергетика	162,76	0,10	0,28	1,49	2,05	3,94	9,61	5,34	31 400
Муниципальные облигации									
Общий	198,29	0,03	0,26	1,19	2,37	4,06	11,25	5,39	166 975
Москва	178,89	0,03	0,21	0,94	2,26	3,40	8,42	3,90	63 000
кроме Москвы	227,94	0,02	0,30	1,33	2,42	4,65	13,60	6,61	103 975
Федеральные облигации									
ОФЗ	2 835,14	0,06	0,35	1,17	2,30	3,59	9,25	4,55	649 297

* к 1 января 2006 года

Индексы ГК «Регион»

Отрасль	Знач. индекса, % годовых	Изм. индекса, б. п.	Дюрация, дни	Объем в обращении, млн. руб.	Оборот, тыс. руб.	Кол. выпусков в индексе
Банки и ФК	7,54	1	596	120 090	118 121	63
Телекомы	8,00	2	626	52 023	66 533	24
Нефть и Газ	7,47	2	634	29 300	32 810	9
Металлургия	8,29	2	520	48 300	8 346	20
Машиностроение	8,81	-2	369	44 800	41 658	27
Легкая и Пищевая	9,40	12	384	29 800	86 388	28
Химия и Нефтехимия	8,00	8	605	12 150	36 235	10
Энергетика	7,58	-1	1004	31 400	35 504	10
ИТОГО:	8,00	2	584	367 863	425 596	191

Итоги торгов корпоративными облигациями

Подробнее: <http://www.region.ru/TradeOperations/DebtMarket/Indicators/>

Эмитент	Объем, млн. руб.	Купон, %	НКД, %	Оферта			Погашение			Цена, %			Доходность, %			Объем сделок, Тыс. руб.		
				дата	дни	длрция, лет	дата	дни	длрция, лет	спрос	предл.	срвз.	изм.	к оферте	текущая	биржевой	РПС	
Абсолют 02	1000	9.70	1.196	02.07.07	321	0.84	30.06.08	683	-	100.09	100.20	100.08	0.08	9.95	-	9.69	20016	0
АвтобанИн	250	14.30	1.998	26.09.06	40	0.11	23.09.08	768	-	100.30	100.42	100.32	0.02	11.69	-	14.25	3009	0
АВТОВА3 об	3000	9.20	0.025	14.02.07	183	0.50	13.08.08	727	-	101.11	101.20	101.14	0.03	6.94	-	9.09	1771	30331
АВТОВА3об63	5000	7.80	1.090	26.06.07	315	0.84	22.06.10	1405	-	100.05	100.40	100.16	-0.04	7.73	-	7.78	399	0
Автоприбор	500	12.80	3.717	31.10.07	445	1.12	29.04.09	986	-	99.80	99.90	100.25	0.82	12.92	-	12.76	1015	11482
АдаманФтоб	500	13.10	2.512	-	-	-	05.06.08	658	1.63	101.20	101.40	101.20	0.00	-	12.13	12.94	126	0
АИЖК 5об	2200	7.35	0.665	-	-	-	15.10.12	2251	4.64	-	-	99.30	-0.20	-	7.72	7.40	9930	0
Аладушкин1	500	12.00	5.293	-	-	-	08.03.07	203	0.53	100.00	100.45	100.27	-0.13	-	11.78	11.96	18951	0
Амурмет-01	1500	9.80	4.511	-	-	-	26.02.09	924	2.21	100.80	101.00	100.97	-0.04	-	9.58	9.70	1684	0
Аркада-01	600	13.20	1.772	29.06.07	336	0.84	28.06.08	681	-	100.05	100.15	100.10	0.02	13.45	-	13.18	10024	0
АЦБК-Иньв 1	500	13.50	2.589	-	-	-	07.09.06	21	0.06	100.00	100.45	100.00	-0.30	-	14.01	13.50	350	0
АЦБК-Иньв 3	1500	9.95	0.791	12.10.07	424	1.10	14.04.11	1701	-	100.15	100.70	100.23	-0.17	10.09	-	9.92	2756	0
БанкСЮЮ301	1000	9.25	0.532	-	-	-	24.04.08	616	1.58	101.10	101.50	101.28	-0.22	-	8.70	9.13	582	0
Белгрор-1	700	10.90	2.150	05.12.06	110	0.30	02.12.08	838	-	-	100.25	100.20	0.15	10.60	-	10.87	1853	1002
Белон 01	1500	9.10	1.770	-	-	-	03.06.09	1021	2.49	100.40	100.60	100.35	-0.05	-	9.15	9.06	2	30159
БПО-01	500	12.50	0.000	16.08.07	369	0.95	12.02.09	910	-	100.05	100.35	100.30	0.15	12.74	-	12.46	10	0
Вагонмаш 1	300	13.50	2.071	-	-	-	19.06.08	672	1.67	104.75	105.14	104.84	-0.35	-	10.80	12.87	107	0
ВБД ПП 2об	3000	9.00	1.405	-	-	-	15.12.10	1581	3.64	102.50	103.50	102.70	-0.15	-	8.41	8.76	267	0
Влг-ТлктБТ-2	3000	8.20	1.618	02.12.08	841	2.11	30.11.10	1566	-	100.45	100.75	100.75	-0.06	7.98	-	8.13	755	50375
Влг-ТлктБТ-3	2300	8.50	1.677	-	-	-	30.11.10	1566	2.88	101.50	101.57	101.52	0.02	-	8.12	8.37	27678	75055
Волга 1 об	1500	12.00	5.129	-	-	-	13.03.07	208	0.54	101.35	101.55	101.46	0.06	-	9.50	11.82	528	0
ГАЗПРОМ А4	5000	8.22	0.023	-	-	-	10.02.10	1273	3.11	104.35	104.65	104.54	-0.03	-	6.85	7.86	6378	349938
ГАЗПРОМ А6	5000	6.95	0.133	-	-	-	06.08.09	1085	2.73	100.50	100.73	100.64	0.04	-	6.82	6.90	4464	211410
ГАЗФин 01	5000	8.49	0.047	12.02.08	546	1.43	08.02.11	1636	-	99.75	99.85	99.65	-0.07	8.94	-	8.52	2013	65793
ГлМосСтр-2	4000	11.50	4.632	20.09.07	403	1.01	17.03.11	1673	-	100.98	101.24	101.12	0.27	10.64	-	11.37	2629	0
ГОТЭК-2	1500	11.50	1.764	21.06.07	308	0.82	18.06.09	1036	-	-	99.70	99.61	-0.08	12.31	-	11.54	517	0
ГТ-ТЭЦ 3об	1500	12.04	3.892	20.10.06	69	0.18	18.04.08	610	-	100.30	100.40	100.43	0.07	9.55	-	11.98	135	0
ДальСвз2об	2000	8.75	1.702	02.06.10	1387	3.21	30.05.12	2113	-	101.60	101.80	101.70	0.20	8.37	-	8.60	2034	152408
ДальСвз3об	1500	8.60	1.673	-	-	-	03.06.09	1021	1.97	100.30	-	100.80	0.00	-	8.34	8.53	1	50400
ДжейЭфСи 2	1200	13.00	2.564	05.12.06	111	0.30	04.12.07	474	-	101.12	101.15	101.15	-0.04	9.13	-	12.85	1	0
ДиссиФин-1	3000	9.25	3.725	-	-	-	17.03.11	1673	3.70	98.60	98.89	98.65	0.09	-	9.85	9.37	14798	18743
ЕБРР 01обл *	5000	4.49	0.012	-	-	-	12.05.10	1364	3.46	99.97	100.12	100.10	0.00	-	4.54	4.48	2002	0
ЕБРР 02обл *	5000	4.44	0.255	-	-	-	21.04.11	1708	4.24	99.99	-	99.99	0.09	-	4.52	4.44	2999	0
Евросеть-2	3000	10.25	2.022	04.12.07	477	1.23	02.06.09	1020	-	99.85	99.99	99.85	0.05	10.62	-	10.26	1	139710
ЖилФин об1	500	12.65	1.906	22.12.06	131	0.34	19.12.08	855	-	99.91	100.17	100.16	-0.01	12.71	-	12.63	7086	0
Зенит 1обл	1000	8.00	3.200	-	-	-	24.03.07	219	0.58	99.95	100.09	99.96	-0.24	-	8.21	8.00	999	0
Зенит 2обл	2000	8.39	0.023	-	-	-	16.02.09	914	2.31	99.85	100.10	99.98	-0.02	-	8.57	8.39	1	899
ИжАвто-01	1200	10.70	4.544	-	-	-	14.03.07	209	0.55	99.11	99.29	99.13	-0.10	-	12.66	10.79	1029	0
Ижмаш 02	1000	13.55	2.153	19.12.06	127	0.34	17.06.08	670	-	100.96	101.05	101.00	0.00	10.64	-	13.41	252	0
Импэксб-3	1300	9.25	2.458	16.05.07	272	0.72	13.11.09	1184	-	101.18	101.37	101.30	0.00	7.53	-	9.13	5065	0

Итоги торгов корпоративными облигациями

Подробнее: <http://www.region.ru/TradeOperations/DebtMarket/Indicators/>

Эмитент	Объем, млн. руб.	Купон, %	НКД, %	Оферта			Погашение			Цена, %			Доходность, %			Объем сделок, тыс. руб.		
				дата	дни	длрция, лет	дата	дни	длрция, лет	спрос	предл.	срвз.	изм.	к оферте	к погаш.	текущая	биржевой	РПС
ИнкомФин01	1500	12.70	3.925	18.10.06	62	0.17	28.03.09	954	954	100.02	100.05	100.07	0.01	12.56	13.40	12.69	4891	0
Инпром 02	1000	10.70	0.821	19.07.07	343	0.90	15.07.10	1428	1428	100.00	100.20	100.29	0.29	10.61	-	10.66	5016	20040
ИнтеграФ-1	2000	10.50	4.200	-	-	-	20.03.09	946	946	101.00	102.35	101.35	-0.05	-	10.13	10.36	427	40615
ИРКУТ-0306	3250	8.74	3.520	-	-	-	16.09.10	1491	1491	101.16	101.25	101.20	0.00	-	8.56	8.63	1063	71733
Искитим-01	200	16.80	2.485	-	-	-	24.12.06	129	129	101.56	101.77	101.65	0.24	-	12.46	16.52	1021	0
Искитим-02	500	12.50	0.274	07.11.07	450	1.15	05.11.08	811	811	100.40	100.45	100.45	0.00	12.66	-	12.44	990	0
КААД-2	3000	11.59	2.667	23.11.06	100	0.27	22.05.08	644	644	99.92	100.00	99.92	-0.05	12.09	-	11.59	2068	0
Камаз-Фин2	1500	8.45	3.380	20.03.09	951	2.30	17.09.10	1492	1492	99.75	99.90	99.75	0.10	8.74	-	8.47	4987	0
КамскДол 2	200	13.50	0.888	22.10.06	66	0.18	17.10.07	426	426	99.72	100.10	99.86	0.61	15.02	-	13.51	25	0
КИТФинБанк	2000	10.50	1.755	17.12.06	127	0.33	18.12.08	854	854	100.65	100.75	100.69	0.00	8.46	-	10.42	85	58873
КрВост-Инв	1500	11.50	5.482	-	-	-	25.02.07	192	192	101.00	101.40	101.30	0.20	-	9.10	11.35	2076	292766
Криоген 02	500	9.75	0.988	10.07.07	330	0.87	08.07.08	691	691	99.70	100.05	99.88	0.00	10.12	-	9.76	1	1220
КубАзот-2	2000	8.80	3.858	-	-	-	04.03.11	1660	1660	100.00	100.15	100.09	0.29	-	8.97	8.79	10009	10025
Лаверна 01	1000	11.25	3.884	12.04.07	238	0.62	08.04.10	1330	1330	100.30	100.50	100.40	-0.10	10.83	-	11.20	519	10028
Ленэнерго01	3000	10.25	3.342	-	-	-	19.04.07	245	245	100.71	101.00	100.99	0.02	-	8.85	10.15	1	8070
Лукойл2обл	6000	7.25	1.708	20.11.07	460	1.21	17.11.09	1188	1188	101.41	101.54	101.31	-0.17	6.24	6.91	7.15	573	0
Максиг 01	3000	11.25	4.747	13.09.07	396	0.99	12.03.09	938	938	98.36	98.50	98.40	-0.10	13.29	-	11.43	4958	0
МарийНПЗ	800	12.40	1.970	19.06.07	313	0.81	16.12.08	852	852	100.21	101.00	100.81	0.22	11.64	-	12.30	10080	0
МартаФин 1	700	14.84	3.415	-	-	-	22.05.08	644	644	103.10	103.85	103.10	-0.57	-	13.20	14.39	1859	0
МартаФин 2	1000	11.75	2.286	07.12.07	484	1.22	06.12.09	1207	1207	99.50	99.75	99.56	0.22	12.46	-	11.80	958	49745
МастерБ-2	1000	11.75	2.672	25.05.07	288	0.74	23.05.08	645	645	99.96	100.10	100.10	0.00	11.89	-	11.73	3	10005
МатрицаФ-1	1200	12.32	2.160	13.06.07	305	0.79	10.12.08	846	846	99.36	99.74	99.50	-0.39	13.34	-	12.38	3786	0
МетарФ 01	500	12.95	2.235	12.06.08	666	1.65	10.06.10	1393	1393	100.06	100.15	100.20	0.13	13.21	-	12.92	1923	3326
МИА-10б	2200	10.00	0.460	-	-	-	20.09.12	2226	2226	-	102.50	102.60	-0.15	-	9.30	9.74	8	0
МИА-30б	1500	9.40	1.983	30.08.07	387	0.98	23.02.12	2016	2016	100.35	100.55	100.55	0.00	9.13	-	9.34	2	0
МилденКМ1	530	12.50	4.555	-	-	-	05.10.06	49	49	99.50	100.00	100.00	0.00	-	12.59	12.50	600	0
Микоян-10б	1000	13.50	5.585	-	-	-	18.09.06	32	32	100.25	100.45	100.50	-0.25	-	7.60	13.43	552	0
МКШВ-01	155	14.30	4.388	-	-	-	29.04.07	255	255	101.30	101.80	101.56	1.47	-	12.18	14.08	504	0
ММК ТФ 01	650	11.50	1.103	11.01.07	150	0.40	10.07.08	693	693	-	100.60	100.59	0.19	10.16	-	11.43	2011	2013
МонеткаФ-1	1000	10.70	2.668	15.11.07	459	1.17	14.05.09	1001	1001	-	100.00	99.77	0.27	11.17	-	10.72	33922	0
МоскоиСБ	1000	9.76	1.899	06.12.06	111	0.30	10.12.08	846	846	100.40	100.47	100.41	0.01	8.46	-	9.72	1204	0
Мосэнерго2	5000	7.65	3.521	23.02.12	2020	4.45	18.02.16	3472	3472	99.10	99.60	99.58	0.44	7.89	-	7.68	16430	318720
МСельПром1	1000	13.00	2.208	15.06.07	304	0.80	12.12.08	848	848	100.76	100.85	100.81	0.11	12.24	-	12.89	504	10080
Нидан-Инв1	1000	10.80	2.722	-	-	-	16.05.07	272	272	100.90	101.30	101.20	0.00	-	9.26	10.67	522	0
НижЛенИнв2	550	13.00	1.995	21.06.07	313	0.81	18.06.09	1036	1036	100.94	101.00	101.00	0.32	12.01	-	12.87	3	0
НИКОСИМ 1	750	14.00	2.416	-	-	-	14.12.06	119	119	101.35	101.52	101.28	-0.07	-	10.04	13.82	14389	0
НИТОЛ 01	1000	12.00	1.907	19.12.06	124	0.34	16.12.08	852	852	100.36	100.75	100.36	-0.27	11.08	-	11.95	1840	0
НовЧерем 2	300	12.00	0.756	24.04.07	266	0.66	22.04.08	614	614	98.70	100.05	100.00	0.00	10.99	-	12.00	205	0
НурИнв10б	1200	11.00	1.959	12.06.07	313	0.78	09.06.09	1027	1027	100.10	100.20	100.15	-0.05	11.24	-	10.98	516	0
НФК-1	1000	9.80	0.349	07.05.07	267	0.70	12.05.09	999	999	-	99.60	99.60	-0.20	10.79	-	9.83	5677	0

Итоги торгов корпоративными облигациями

Подробнее: <http://www.region.ru/TradeOperations/DebtMarket/Indicators/>

Эмитент	Объем, млн. руб.	Купон, %	НКД, %	Оферта			Погашение			Цена, %			Доходность, %			Объем сделок, тыс. руб.			
				дата	дни	длрция, лет	дата	дни	длрция, лет	спрос	предл.	срвз.	изм.	к оферте	погаш.	текущая	биржевая	РПС	
ОГО-агро-1	1100	15.50	4.223				22.04.07	248	0.56		101.37	101.52	101.32	-0.27		13.42	15.29	1756	0
Омега 01	50	18.00	2.121				03.10.07	412	1.03		102.50	104.00	104.00	0.00		14.85	17.30	32	0
ОМЗ-4 об	900	14.25	6.559	14	0.04	31.08.06	26.02.09	924			100.00	100.30	100.33	-0.07	5.42		14.20	1295	944
ОСТ-2об	1000	12.90	3.464	277	0.70	08.05.08	08.05.08	630			100.06	100.20	100.09	-0.03	13.10		12.88	2693	0
Очаково-02	1500	8.50	3.400				19.09.08	764	1.51		98.90	99.30	98.90	0.02		9.44	8.59	989	0
ПМЗ 01	1200	9.90	0.624	348	0.90	21.07.09	21.07.09	1069				100.70	100.51	0.11	9.65		9.85	5213	60435
ПраймДон-1	1000	12.50	0.205				10.11.06	85	0.23		100.00	100.20	100.20	0.20		12.12	12.47	10	0
ПРББ-5	1000	10.69	3.104	47	0.13	29.04.09	29.04.09	986	2.36		100.00	100.29	99.80	-0.38	11.90	9.54	10.71	329	0
Промсвб-04	600	8.20	2.359				01.11.07	441	1.15		99.25		99.75	0.10		8.58	8.22	1	2490
ПятрочФ 2	3000	9.30	1.478				14.12.10	1580	3.62		103.70	103.95	103.75	0.07		8.42	8.96	1	31123
РазгуляйФ1	2000	11.50	4.190	242	0.61	05.04.07	02.10.08	777			100.00	100.55	100.39	0.02	11.09		11.45	2	60198
РЕСТОРАНС3	1000	11.00	2.290	111	0.29	01.12.06	26.11.10	1562			100.15	100.25	100.20	0.17	10.43		10.97	517	30051
РЖД-04обл	10000	6.59	1.137				14.06.07	301	0.81		100.25	100.45	100.32	0.07		6.27	6.56	10032	561676
РЖД-05обл	10000	6.67	0.384				22.01.09	889	2.28		99.65	99.72	99.70	0.03		6.92	6.69	189430	753163
РЖД-06обл	10000	7.35	1.853				10.11.10	1546	3.65		101.35	101.41	101.38	0.01		7.09	7.25	287	402464
РЖД-07обл	5000	7.55	1.903				07.11.12	2274	5.01		102.51	102.60	102.60	-0.18		7.15	7.35	10262	318205
РоссельхБ 2	7000	7.85	1.828				16.02.11	1644	3.77		100.46	100.60	100.50	0.05		7.94	7.81	31156	566846
Ростверт1	800	9.30	2.013	474	1.21	26.05.09	26.05.09	1013			100.40	100.55	100.53	0.04	9.03		9.25	2	15073
Русарго 01	1000	11.66	0.894	154	0.42	19.07.08	19.07.08	702			99.00	100.05	100.00	-0.03	11.95		11.66	1003	97956
РусАлФ-3в	6000	7.20	2.939				21.09.08	766	1.93			99.57	99.57	-0.03		7.55	7.23	0	99570
РусНефть1	7000	9.25	1.571	854	2.12	12.12.08	10.12.10	1576			100.66	100.85	100.73	0.13	9.08		9.18	14733	75408
РусТекс 2	1000	12.75	5.624				05.03.09	931	1.55		98.21	98.40	98.40	0.11		14.26	12.95	17129	19540
РусТекс 3	1200	12.00	3.748	441	1.10	20.10.09	20.10.09	1160			97.80	98.00	97.81	-0.11	14.52		12.26	1044	0
РусТекстил	500	18.80	8.035				12.09.06	26	0.07		100.70	100.95	100.95	-0.09		5.13	18.62	21372	0
РусьБанк-1	1400	10.50	4.229	217	0.57	22.03.07	19.03.09	945			99.90	100.15	100.15	0.14	10.46		10.48	1	9997
СалютЭнерг	3000	10.15	1.418	138	0.36	26.12.06	25.12.07	495			99.96	100.07	100.07	0.07	10.12		10.14	4203	36457
САНОС-02об	3000	10.00	2.548	453	1.17	13.11.07	10.11.09	1181	2.79		105.20	105.40	105.20	0.09	5.67	8.30	9.50	9996	94770
СевКаб 02	1000	11.50	2.079	116	0.31	09.12.06	28.11.08	834			100.10	100.18	100.20	-0.43	11.27		11.47	3006	0
СевКаб обл	500	12.50	1.199				06.10.07	415	1.07		100.95	101.13	102.93	2.08		10.10	12.14	2576	0
СЗТелек2об	1500	7.50	0.884				03.10.07	412	0.66		100.10	100.24	100.10	-0.15		7.54	7.49	1982	18032
СЗТелек3об	3000	9.25	1.951	567	1.42	24.02.11	24.02.11	1652			102.10	102.60	102.20	-1.80	7.94		9.05	527	0
Сибкалем2	1500	10.00	1.699	309	0.79	12.12.08	12.12.08	848			100.90	101.01	100.87	-0.12	9.19		9.91	41176	0
Сибкалем3	3000	9.60	1.841				04.06.09	1022	2.48		100.25	101.00	100.20	0.10		9.73	9.58	14779	120396
СибТлк-6об	2000	7.85	3.162	766	1.91	16.09.10	16.09.10	1491			99.90	100.00	99.85	-0.05	8.08		7.86	12637	87755
СибТлк-7об	2000	8.65	2.014				20.05.09	1007	2.47		101.30	101.52	101.28	0.06		8.28	8.54	132	0
СМАРТС 02	500	14.00	1.995	132	0.36	26.06.07	26.06.07	313			100.25	100.35	100.30	-0.07	13.41		13.95	2277	15048
СОКАвто 01	1100	12.60	3.866	71	0.19	24.04.08	24.04.08	616			99.95	100.20	99.97	0.01	12.91		12.60	1095	0
СПб-банк-1	1000	9.60	1.683	307	0.80	17.06.07	22.06.09	1040				100.10	100.10	0.00	9.81		9.59	7007	0
СТМФин-01	300	16.00	5.918	229	0.59	03.04.07	01.04.08	593			101.33	102.00	101.30	-0.30	14.15		15.79	1823	0
СУ-155 1об	1500	10.50	4.027				30.03.07	225	0.58		99.76	100.00	99.91	-0.04		11.06	10.50	235	30925

Итоги торгов корпоративными облигациями

Подробнее: <http://www.region.ru/TradeOperations/DebtMarket/Indicators/>

Эмитент	Объем, млн. руб.	Купон, %	НКД, %	Оферта			Погашение			Цена, %			Доходность, %			Объем сделок, Тыс. руб.	
				дата	дни	длрция, лет	дата	дни	длрция, лет	спрос	предл.	срвз.	изм.	к оферте	к погаш.	текущая	биржевая
СуварГаз-1	900	13.00	4.808	03.04.07	236	0.60	31.03.09	957	100.15	100.30	100.26	-0.38	12.88	-	12.96	4	40088
СулодСтрБ-1	1500	10.50	1.208	05.07.07	327	0.86	02.07.09	1050	100.00	100.10	100.01	0.01	10.73	-	10.49	1000	0
СУЭК-02	1000	8.50	0.000				15.02.07	182	99.75	-	99.99	0.49	-	8.80	8.50	1	142486
ТалостоФ-1	1000	10.00	4.384	07.09.07	396	0.99	06.03.09	932	100.05	100.30	100.07	-1.02	10.16	-	9.99	35072	0
Таттелеком	600	11.75	0.290				06.05.07	262	102.30	102.45	102.30	-0.05	-	8.68	11.48	102	0
ТМК-02 обл	3000	10.09	3.925	27.03.07	225	0.58	24.03.09	950	101.40	101.65	101.50	-0.05	7.64	-	9.94	253	0
Топкнига-1	700	11.35	0.218	08.02.07	180	0.48	05.02.09	903	100.00	100.59	100.05	-0.60	11.54	-	11.34	500	0
ТЧМ 02обл.	1000	9.75	2.030	02.12.06	107	0.29	02.12.07	472	-	-	99.90	-0.20	10.25	-	9.76	1448	0
Удмнефтр	1500	9.50	2.004	01.12.06	106	0.28	01.09.08	746	100.12	100.20	100.16	-0.04	9.23	-	9.48	2958	0
УралВарЗФ	2000	13.36	4.941	03.10.06	54	0.13	30.09.08	775	100.55	100.70	100.70	0.11	7.75	-	13.26	1007	0
УралВарЗФ2	3000	9.35	3.433	03.10.07	416	1.06	05.10.10	1510	100.62	100.70	100.68	0.01	8.88	-	9.28	16063	60386
УралВТБ-1	1500	10.25	0.590	26.04.07	260	0.67	24.04.08	616	100.30	100.50	100.50	0.00	9.83	-	10.19	4798	20100
УралСвязИнд	3000	9.99	2.874				01.11.07	441	102.96	103.30	103.16	-0.09	-	7.32	9.68	9684	0
УрСИ сер06	2000	8.20	1.887	20.11.08	830	2.07	17.11.11	1918	100.00	100.60	100.50	-0.10	8.10	-	8.15	1	8105
УрСИ сер07	2000	8.40	3.429	17.03.09	945	2.30	13.03.12	2035	100.00	101.00	100.05	-0.46	8.55	-	8.39	50026	82451
Финконтр 1	700	11.70	2.308	11.09.06	25	0.07	04.09.07	383	99.97	100.00	100.00	0.00	12.15	12.22	11.70	8010	0
ФСК ЕЭС-01	5000	8.80	1.398				18.12.07	488	102.65	103.00	102.75	0.00	-	6.71	8.56	565	0
ФСК ЕЭС-02	7000	8.25	1.153				22.06.10	1405	103.05	103.55	103.45	-0.05	-	7.33	7.97	493	160239
ФСК ЕЭС-03	7000	7.10	1.206				12.12.08	848	99.96	100.09	100.10	0.09	-	7.17	7.09	17983	360200
ХайлендФ1	750	12.00	1.414	04.10.06	53	0.13	02.04.08	594	90.44	100.45	100.15	0.05	11.20	-	11.98	1001	2003
ХКФ Банк-2	3000	8.50	2.166	15.05.07	271	0.72	11.05.10	1363	99.85	100.00	99.91	0.01	8.78	-	8.50	0	39969
ХКФ Банк-3	3000	8.25	1.266	22.03.07	217	0.58	16.09.10	1491	-	-	99.95	0.06	8.59	-	8.25	999	1999
ЦНТ-03 обл	700	9.75	1.149				01.04.09	958	2.32	-	101.00	0.00	-	9.64	9.65	505	0
ЭирЮнион01	1500	13.00	0.071	15.05.07	278	0.72	10.11.09	1181	99.61	99.69	99.40	-0.18	14.60	-	13.07	7146	0
ЭФКО-02 об	1500	10.50	0.575	26.01.07	167	0.44	22.01.10	1254	100.10	100.20	100.07	0.00	10.57	-	10.49	31552	22023
ЮТранзит2	1200	11.50	2.489	28.11.06	109	0.28	25.11.08	831	-	99.65	99.65	0.20	13.04	-	11.54	14	0
ЮСКК 01обл	600	14.00	1.688	03.07.07	327	0.84	01.07.08	684	100.05	100.23	100.04	-0.01	14.38	-	13.99	1005	0
ЮТК-01 об	1500	14.24	6.008				14.09.06	28	100.33	100.39	100.36	-0.04	-	9.36	14.18	3512	10037
ЮТК-02 об	1500	10.50	0.230				07.02.07	174	100.60	100.90	100.87	0.02	-	8.77	10.40	10379	0
ЮТК-03 об	3500	10.90	3.912	09.10.07	425	1.07	10.10.09	1150	101.85	101.95	101.87	0.00	9.33	-	10.70	9630	30570
Яковлев-1	1000	12.00	3.649	27.10.06	71	0.19	31.10.08	806	99.96	100.10	100.05	-0.01	11.85	-	11.99	2	60013
ЯкутЭЭн-1	400	14.00	6.444				31.08.06	14	99.40	100.10	100.10	-0.10	-	11.26	13.98	30	0
Итого:																918974	6644173

Итоги торгов муниципальными облигациями

Эмитент	Объем, млн. руб.	Купон, %	НКД, %	Погашение			Цена, %				Доходность, %		Объем сделок, тыс. руб.	
				дата	дней	дюрация, лет	спрос	предл.	срвз.	изм.	к погаш.	текущая	биржевой	РПС
Волгогр 01	450	9.70	0.744	17.07.08	700	1.76	103.05	103.20	102.83	-0.22	8.08	9.43	13733	0
Волгогр061	700	11.99	1.840	17.06.10	1400	2.08	106.11	106.64	106.11	-1.85	8.36	11.30	275	0
Воронеж062	500	13.00	2.208	18.06.09	1036	2.45	111.60	112.50	112.50	-0.04	7.48	11.55	2	0
Воронеж063	500	10.25	1.264	27.06.11	1775	3.74	107.20	108.60	108.07	0.07	8.25	9.48	3328	0
ИркОбл-а01	825	10.50	0.282	22.07.07	339	0.90	102.01	102.30	104.00	1.80	5.82	10.09	11658	0
ИркОбл-а02	750	10.00	1.184	07.09.06	21	0.06	100.11	100.40	100.21	0.00	6.40	9.97	15258	29226
Казань02об	1000	10.00	0.986	11.04.07	237	0.63	101.48	101.77	101.48	0.00	7.85	9.85	608	0
КировОбл 1	400	8.39	1.287	22.12.08	858	1.27	100.30	100.85	100.85	0.07	7.94	8.31	655	20160
КОМИ 5в об	500	14.00	2.071	24.12.07	494	1.24	108.26	108.45	108.37	-0.03	6.91	12.91	758	0
КОМИ 6в об	700	14.00	4.795	14.10.10	1519	3.28	-	117.20	117.00	0.04	7.49	11.96	1111	0
Костром064	800	12.00	2.137	11.03.08	572	1.43	105.90	106.40	106.40	-2.60	7.21	11.27	478	0
КраснЯрКр3	3000	7.00	2.570	01.10.08	776	1.52	99.45	99.55	99.55	0.25	7.12	7.03	98	0
КраснЯрск05	1000	6.19	2.052	18.10.08	793	2.00	100.60	110.70	100.55	0.00	7.72	6.15	1005	0
ЛенОбл-3об	1300	13.50	2.293	05.12.14	3032	5.67	129.12	130.00	129.00	-0.99	7.63	10.46	12900	0
ЛипецкОбл4	1500	7.95	0.501	19.07.11	1797	3.49	100.50	101.00	100.87	-1.23	7.84	7.88	51446	78417
МГор27-об	4000	15.00	2.384	20.12.06	125	0.33	101.52	-	102.80	-0.78	6.81	14.59	668	0
МГор36-об	4000	10.00	1.699	16.12.08	852	2.12	108.50	108.80	108.36	-0.54	6.19	9.22	5	433440
МГор39-об	10000	10.00	0.740	21.07.14	2895	5.89	109.67	109.80	109.72	0.19	6.89	9.11	14484	224930
МГор40-об	5000	10.00	0.603	26.10.07	435	1.13	105.00	105.05	105.20	0.50	5.57	9.50	1	0
МГор44-об	20000	10.00	1.479	24.06.15	3233	6.34	109.52	109.60	109.62	0.20	6.90	9.12	43653	82172
МГор47-об	10000	10.00	0.548	28.04.09	985	2.40	108.20	108.74	108.30	-0.03	6.26	9.23	1083	54150
Мос.обл.4в	9600	11.00	0.693	21.04.09	978	2.35	110.33	110.60	106.27	-4.70	8.63	10.35	12487	96235
Мос.обл.5в	12000	10.00	2.774	30.03.10	1321	2.41	107.80	107.99	107.81	0.21	6.94	9.27	35513	416942
Мос.обл.6в	12000	9.00	2.811	19.04.11	1706	3.85	107.70	107.79	107.75	0.11	7.15	8.35	58724	429434
НижгорОбл2	2500	10.24	2.974	02.11.08	808	1.40	104.06	104.35	104.23	-0.08	7.18	9.82	9010	0
Новсиб 2об	1500	12.00	2.367	07.12.06	112	0.30	101.55	101.56	101.56	-0.01	6.98	11.81	6829	0
Новсиб 3об	1000	13.00	1.282	14.07.09	1062	2.52	112.90	113.20	113.10	-0.12	7.38	11.49	2262	0
Новсиб0-05	2500	9.00	1.430	15.12.09	1216	2.21	101.48	101.55	101.47	-0.12	7.86	8.87	64403	0
НовсибОбл2	2000	13.30	2.806	29.11.07	469	1.18	107.85	108.44	107.88	0.08	7.02	12.32	3288	10790
Одинцово-1	275	12.00	1.907	20.12.06	125	0.33	101.21	101.40	101.22	-0.18	8.59	11.85	2920	0
СамарОбл 2	2000	6.82	1.177	09.09.10	1484	3.54	98.60	98.80	99.55	0.96	7.13	6.85	19910	89115
СамарОбл 3	4500	7.60	0.000	11.08.11	1820	4.20	100.30	100.44	100.44	-	7.71	7.56	23604	894791
Саха(Якут)	2500	7.95	0.610	11.04.13	2429	4.55	100.58	100.79	100.64	0.04	8.04	7.89	503	0
Томск.об-3	900	9.00	2.466	09.11.09	1180	2.44	100.00	100.25	100.22	0.02	7.44	8.98	5011	0
ТульскОб 1	1500	8.50	1.141	28.06.09	1046	2.55	101.45	101.62	101.40	0.06	8.19	8.38	1014	0
Уфа-2004об	500	10.02	1.978	03.06.08	656	1.66	103.95	104.15	103.95	0.00	7.77	9.64	1	0
Хабаровск5	700	10.00	1.178	05.10.06	49	0.13	100.37	100.65	100.35	-0.29	7.52	9.96	225	20106
Хабаровск6	1000	9.00	2.096	24.11.09	1195	2.14	100.26	100.65	100.26	-0.31	7.85	8.97	5614	1203
Чувашия-04	750	12.33	4.797	27.03.09	953	2.24	111.95	112.15	112.15	0.11	7.27	10.99	285	0
Чувашия-05	1000	7.85	1.548	05.06.11	1753	4.03	99.75	99.95	99.93	-0.07	8.02	7.85	519	0
Якут-06 об	2000	10.00	0.000	13.05.10	1365	2.75	107.51	107.90	107.52	-0.18	7.49	9.30	1502	40627
Якут-10 об	800	12.00	1.907	17.06.08	670	1.65	107.25	108.00	108.00	0.20	7.50	11.11	191	0
ЯНАО-1 об	1800	10.00	0.329	03.08.08	717	1.83	105.32	-	106.00	0.33	6.80	9.43	1	5292
ЯрОбл-02	1000	12.78	1.541	03.07.07	320	0.83	104.65	104.90	104.63	-0.23	7.47	12.21	1180	0
ЯрОбл-03	1000	12.00	2.094	17.11.06	92	0.25	101.10	101.25	101.15	-0.25	7.34	11.86	11258	0
Итого :													439480	2927034

Вексельный рынок

Векселедатель	Срок погашения	Доходность по котировкам		Изм. за неделю	
		спрос	предложение	спрос	предложение
МДМ-МДМ-Банк	авг 06	6,90	6,60	0,00	0,00
	дек 06	7,30	7,00	0,00	0,00
	январь 07	7,50	7,20	0,00	0,00
	май 07	7,70	7,40	0,00	0,00
УралСиб	сентябрь 06	6,80	6,30	0,00	0,00
	декабрь 06	6,90	6,60	0,00	0,00
	февраль 07	7,30	7,00	0,00	0,00
	сентябрь 07	7,80	7,50	0,00	0,00
Росбанк	август 06	6,80	6,40	0,00	0,00
	декабрь 06	6,90	6,60	0,00	0,00
	январь 07	7,30	7,10	0,00	0,00
	август 07	7,70	7,40	-0,10	-0,05
	сентябрь 07	7,80	7,50	-0,20	-0,20
	ноябрь 07	8,00	7,60	-0,10	-0,30
Междун. банк СПб	сентябрь 06	9,30	9,00	0,00	0,00
	октябрь 06	9,60	9,20	0,00	0,00
	март 07	10,20	9,70	0,00	0,00
	июль 07	10,60	10,30	-0,10	0,00
Импэксбанк	август 06	6,90	6,50	0,00	0,00
	сентябрь 06	7,00	6,60	0,00	0,00
	январь 07	7,30	7,00	0,00	0,00
	апрель 07	7,50	7,30	0,00	0,00
Альфа-Банк	август 06	6,50	6,20	0,00	0,00
	апрель 07	7,60	7,30	0,00	0,00
	август 07	8,10	7,60	0,00	0,00
Татфондбанк	сентябрь 06	8,50	8,00	0,00	0,00
	октябрь 06	9,40	8,90	0,00	0,00
	март 07	10,00	9,60	0,00	0,00
	апрель 07	10,10	9,80	0,00	0,00
	июнь 07	10,30	10,10	0,00	0,00
МежПромБанк	ноябрь 06	8,60	8,20	0,00	0,00
	январь 07	9,70	9,10	-0,10	-0,30
	март 07	9,90	9,40	-0,10	-0,10
	сентябрь 07	10,30	9,60	-0,20	-0,40
ВТБ	август 06	5,80	5,50	0,00	0,00
	октябрь 06	6,40	6,00	0,00	0,00
	апрель 07	7,20	7,00	0,00	0,00
	июнь 07	7,20	7,00	0,00	0,00
	апрель 08	7,60	7,30	0,00	0,00
	октябрь 08	7,70	7,40	0,00	0,00
Сбербанк РФ	апрель 07	7,20	6,90	0,00	0,00
Банк Москвы	февраль 07	7,20	6,90	0,00	0,00
Газпромбанк	сентябрь 06	6,60	6,30	0,00	0,00
	ноябрь 06	6,70	6,50	0,00	0,00
	декабрь 06	6,80	6,60	0,00	0,00
	январь 07	7,00	6,70	-0,10	-0,10
	март 07	7,10	6,90	0,00	0,10
	июнь 07	7,20	7,00	-0,10	0,00

Вексельный рынок

Векселедатель	Срок погашения	Доходность по котировкам		Изм. за неделю	
		спрос	предложение	спрос	предложение
Банк "Петрокоммерц"	окт 06	7,10	6,70	0,00	0,00
	ноя 06	7,20	6,80	0,00	0,00
	дек 06	7,30	7,00	0,00	0,00
	апр 07	7,70	7,40	0,00	0,00
	июн 07	8,30	7,90	0,00	0,00
	окт 07	8,40	8,00	0,00	0,00
	ноя 07	8,40	8,20	0,00	0,00
	дек 07	8,40	8,20	0,00	0,00
НОМОС-Банк	авг 06	6,80	6,40	0,00	0,00
	окт 06	7,50	7,30	0,00	0,00
	дек 06	7,70	7,40	-0,20	-0,10
	янв 07	7,80	7,50	-0,10	-0,10
	апр 07	7,90	7,70	0,00	0,00
Пробизнесбанк	авг 06	7,50	7,00	0,00	0,00
	окт 06	8,90	8,60	-0,30	-0,20
	янв 07	9,90	9,50	0,00	0,00
	апр 07	10,10	9,90	-0,10	0,00
Абсолют Банк	окт 06	8,70	8,30	0,00	0,00
	ноя 06	9,00	8,60	0,00	0,00
	янв 07	9,30	9,10	0,00	0,00
	фев 07	9,40	9,20	0,00	0,00
	июн 07	9,70	9,40	0,00	0,00
Еврофинанс	авг 06	6,20	5,80	0,00	0,00
	янв 07	7,30	7,10	0,00	0,00
	сен 07	7,90	7,50	0,00	0,00
БИН Банк	авг 06	7,30	6,90	0,00	0,00
	дек 06	10,20	9,50	0,00	0,00
	янв 07	10,50	9,90	0,00	0,00
	мар 07	10,70	10,20	0,00	0,00
	апр 07	10,90	10,30	0,00	0,00
	июн 07	11,00	10,40	0,00	0,00
Транскредитбанк	авг 06	6,10	5,80	0,00	0,00
	окт 06	7,00	6,70	0,00	0,00
	янв 07	7,30	7,20	0,00	0,00
	сен 07	7,80	7,50	0,00	0,00
Россельхозбанк	окт 06	6,90	6,60	0,00	0,00
	янв 07	7,40	7,20	0,00	0,00
	апр 07	7,70	7,40	0,00	0,00
МБРР	окт 06	7,30	6,90	0,00	0,00
	апр 07	7,80	7,30	0,00	0,00
АК Барс	авг 06	6,50	6,00	0,00	0,00
Зенит	ноя 06	7,20	7,00	0,00	0,00
	янв 07	7,40	7,20	0,00	0,00
	фев 07	7,60	7,30	0,00	0,00
	июл 07	7,90	7,70	0,00	0,00
Глобэкс	дек 06	12,90	12,50	0,00	0,00
	янв 07	13,00	12,70	0,00	0,00
	мар 07	13,40	13,00	0,00	0,00

Вексельный рынок

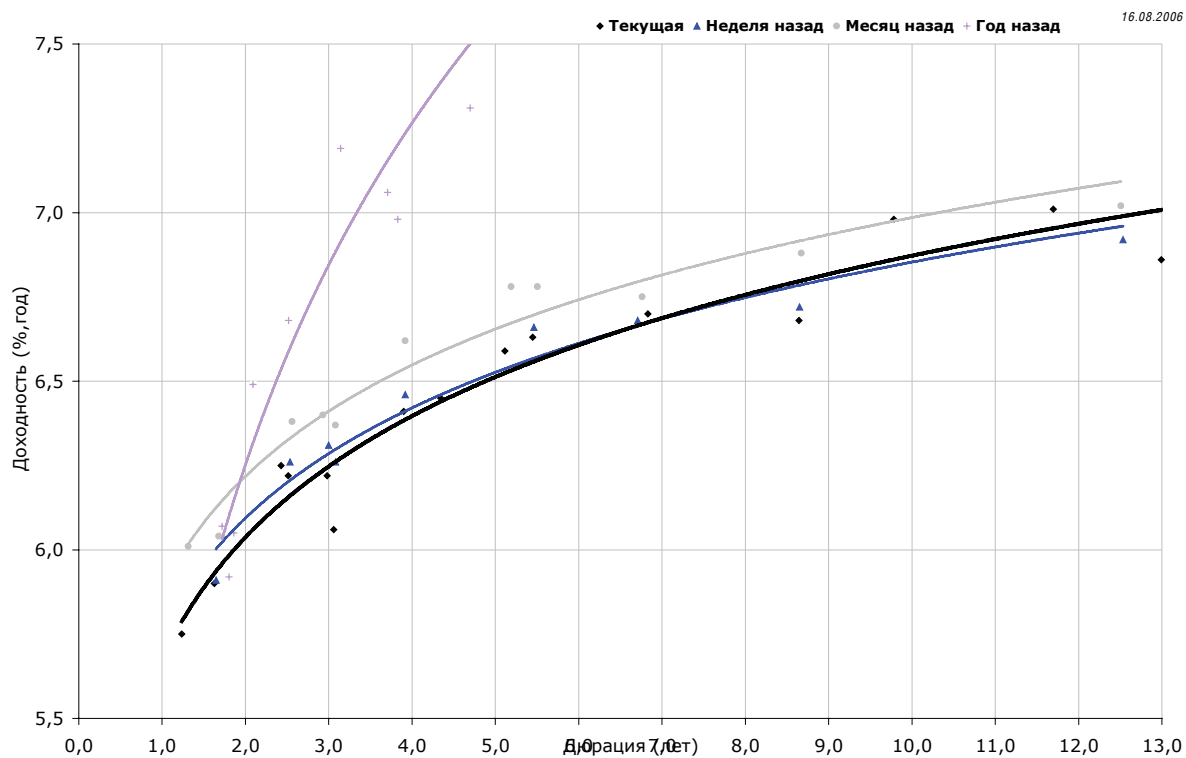
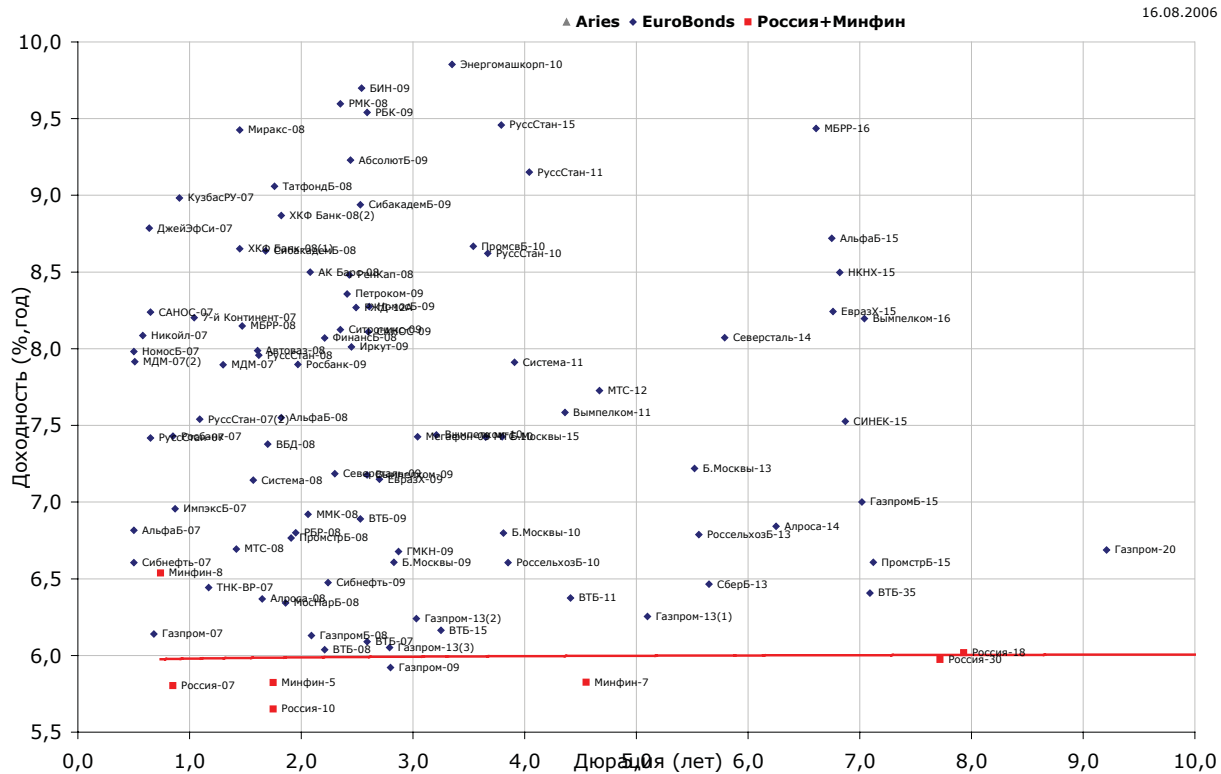
Векселедатель	Срок погашения	Доходность по котировкам		Изм. за неделю	
		спрос	предложение	спрос	предложение
Агропромкредит	авг 06	8,00	7,50	0,00	0,00
	дек 06	11,20	10,80	0,00	0,00
Русь-Банк	авг 06	8,00	7,50	0,00	0,00
	сен 06	8,50	8,00	0,00	0,00
	окт 06	9,00	8,20	0,00	0,00
УралВТБ	окт 06	8,80	8,20	0,00	0,00
	дек 06	9,20	8,80	0,00	0,00
Северная Казна	окт 06	9,90	9,60	0,00	0,00
	дек 06	10,30	10,00	0,00	0,00
	январь 07	10,60	10,30	0,00	0,00
	апр 07	11,20	10,80	0,00	0,00
	июнь 07	11,60	11,10	0,00	0,00
Моск.Кред.Банк	окт 06	8,90	8,40	0,00	0,00
	мар 07	9,70	9,40	0,00	0,00
	апр 07	9,80	9,50	0,00	0,00
	июль 07	10,00	9,80	0,00	0,00
СКБ	мар 07	11,70	11,30	0,00	0,00
Авангард	окт 06	9,50	9,00	0,00	0,00
	дек 06	9,80	9,20	0,00	0,00
	январь 07	10,00	9,50	0,00	0,00
Промсвязьбанк	окт 06	7,20	6,90	0,00	0,00
	фев 07	7,80	7,40	0,00	0,00
	мар 07	7,90	7,50	0,00	0,00
	июнь 07	8,10	7,90	0,00	0,00
Связь-Банк	сен 06	7,50	7,00	0,00	0,00
	окт 06	8,30	7,70	0,00	0,00
	январь 07	9,00	8,80	0,00	0,00
	фев 07	9,20	9,00	0,00	0,00
	апр 07	9,50	9,10	0,00	0,00
БПФ	авг 06	11,20	10,50	0,00	0,00
	окт 06	12,30	11,50	0,00	0,00
Судостроительный	авг 06	8,30	8,00	0,00	0,00
	окт 06	9,40	9,10	0,00	0,00
	дек 06	9,70	9,30	0,00	0,00
	мар 07	10,40	10,00	0,00	0,00
	май 07	10,50	10,10	0,00	0,00
ВБРР	авг 06	6,90	6,40	0,00	0,00
	январь 07	7,80	7,50	0,00	0,00
	июль 07	8,20	7,80	0,00	0,00
ЭкспоБанк	дек 06	10,60	10,20	0,00	0,00
	мар 07	11,30	10,70	0,00	0,00
Ютэйр -Лизинг	ноя 06	10,70	10,30	0,00	0,00

Вексельный рынок

Структура вексельных индексов и доходности векселей

Эмитент	1 месяца		3 месяца		6 месяцев		12 месяцев	
	Доля, %	Дох-ть, %	Доля, %	Дох-ть, %	Доля, %	Дох-ть, %	Доля, %	Дох-ть, %
МДМ-Банк	5,00	6,84	-	-	5,00	7,39	-	-
УралСиб	10,00	6,54	-	-	5,00	7,12	10,00	7,57
Росбанк	10,00	6,63	-	-	5,00	7,24	10,00	0,08
МБ СПб	5,00	9,12	-	-	-	-	5,00	10,56
Импэксбанк	10,00	6,79	-	-	5,00	7,22	-	-
Зенит	-	-	10,00	7,09	5,00	7,39	5,00	7,87
Альфа-Банк	-	-	-	-	-	-	5,00	0,08
Татфондбанк	5,00	6,35	5,00	6,97	5,00	7,29	5,00	0,08
МежПромБанк	-	-	10,00	8,33	5,00	9,51	5,00	0,10
ВТБ	5,00	5,89	10,00	6,33	-	-	10,00	7,17
Экспобанк	-	-	-	-	5,00	10,78	-	-
Агропромкредит	5,00	8,47	-	-	-	-	-	-
Газпромбанк	10,00	6,44	10,00	6,59	10,00	6,92	10,00	7,16
Петрокоммерц	-	-	10,00	6,99	5,00	7,34	10,00	8,15
НОМОС-Банк	5,00	6,95	10,00	7,47	5,00	7,69	-	-
Абсолют Банк	-	-	5,00	8,76	5,00	9,28	-	-
Еврофинанс	10,00	6,21	-	-	10,00	7,25	10,00	7,63
Транскредитбанк	5,00	6,35	10,00	6,97	5,00	7,29	5,00	7,59
Россельхозбанк	-	-	10,00	6,91	10,00	7,37	-	-
Моск.Кред.Банк	5,00	8,45	-	-	-	-	10,00	9,98
МБРР	5,00	7,02	-	-	-	-	-	-
Связь-Банк	-	-	5,00	8,26	10,00	9,07	-	-
Судостроительный	5,00	8,64	5,00	9,36	-	-	-	-
ИНДЕКС:	100%	6,96%	100%	7,34%	100%	7,84%	100%	8,09%

Кривые доходности



Подробнее: <http://www.region.ru/TradeOperations/DebtMarket/Indicators/>

ОПЕРАЦИИ С АКЦИЯМИ

Руководитель департамента:

Павел Ващенко (доб.335; e-mail: pvaschenko@regnm.ru)

Клиентское обслуживание:

Владимиров Владимир (доб. 570; e-mail: vladimirov@regnm.ru)

Маргарита Петрова (доб.333; e-mail: rita_petrova@regnm.ru)

Янковский Александр (доб. 585; e-mail: java@regnm.ru)

Трейдеры:

Алексей Цырульник (доб.147; e-mail: alexiz@regnm.ru)

Марина Муминова (доб.157; e-mail: muminova@regnm.ru),

(095) 264 4372 (прямой)

Никита Фраш (доб. 137; e-mail: frash@regnm.ru)

Рифат Летфуллин (доб. 504; e-mail: letfullin@regnm.ru)

Орловский Максим (доб.534; e-mail: orlovskiy@renm.ru)

ОПЕРАЦИИ С ВЕКСЕЛЯМИ

Павел Голышев (доб.303; email:golyshv@regnm.ru)

Виктория Скрыпник (доб.301; email:vvs@regnm.ru)

Елена Шехурдина (доб.463; email:lenash@regnm.ru),

Крищенко Богдан (доб.580; email:valentine@regnm.ru)

ОПЕРАЦИИ С ОБЛИГАЦИЯМИ

Сергей Гуминский (доб.433; email:guminskiy@regnm.ru)

Петр Костиков (доб.471; email:kostikov@regnm.ru)

Игорь Каграманян (доб.575; email:kia@regnm.ru)

Нестерова Анна (доб.549; email:nesterova@regnm.ru)

ОРГАНИЗАЦИЯ ПРОГРАММ ДОЛГОВОГО ФИНАНСИРОВАНИЯ

Олег Дулебенец (доб. 584; e-mail: dulebenets@regnm.ru)

Константин Ковалев (доб. 547; e-mail: kovalev@regnm.ru)

АНАЛИТИЧЕСКОЕ И ИНФОРМАЦИОННОЕ ОБСЛУЖИВАНИЕ

Директор по аналитике и информации:

Анатолий Ходоровский (доб.538; e-mail:khodorovsky@regnm.ru)

Анализ финансовых рынков (долговой рынок):

Александр Ермак (доб.405; e-mail: aermak@regnm.ru)

Константин Комиссаров (доб.428; e-mail: komissarov@regnm.ru)

Отраслевой и макроэкономический анализ:

Валерий Вайсберг (доб.143; e-mail: vva@regnm.ru)

Евгений Шаго (доб.336; e-mail: shago@regnm.ru)

ДОВЕРИТЕЛЬНОЕ УПРАВЛЕНИЕ

Сергей Малышев (доб.120; email: smalyshv@regnm.ru)

Данила Шевырин (доб.178; email: she_dv@regnm.ru)

Екатерина Колотыркина (доб.180; email: kolot@regnm.ru)

Группа компаний «РЕГИОН» объединяет динамично развивающиеся компании, оказывающие в совокупности целый спектр услуг на рынке ценных бумаг, в числе которых услуги в сфере брокерской (ООО «БК РЕГИОН»), депозитарной деятельности (ЗАО «ДК РЕГИОН»), доверительного управления ценными бумагами, управления инвестиционными фондами, паевыми инвестиционными фондами и негосударственными пенсионными фондами (ЗАО «РЕГИОН ЭСМ»), а также услуги финансового консультанта на рынке ценных бумаг (ЗАО «РЕГИОН ФК»). Компании группы обладают всеми необходимыми лицензиями для осуществления соответствующих видов деятельности. Профессионализм сотрудников компаний группы подтвержден рейтингами НАУФОР (АА – высокая степень надежности), журнала «Деньги», а также многочисленными опросами участников рынка ценных бумаг, проводимых информационными агентствами АК&М и РосБизнесКонсалтинг, по результатам которых Компания устойчиво занимает ведущие места. Основные причины наших успехов кроются в четком понимании тенденций рынка и чутком отношении к интересам наших клиентов. Если Вам потребуется какая-либо помощь, либо Вы захотите более подробно узнать о спектре оказываемых нами услуг, пожалуйста, свяжитесь с нами.

Многоканальный телефон: (095) 777 2964

Факс: 975 2448

www.regiongroup.ru

Страницы компании в информационной системе REUTERS: <REGION>

Данный обзор носит исключительно информационный характер и не может рассматриваться как предложение к заключению сделок с компаниями группы «РЕГИОН». Мы не претендуем на полноту и точность изложенной информации. Наши клиенты могут иметь позицию или какой-либо иной интерес в любой сделке прямо или косвенно упомянутой в тексте настоящего обзора. «РЕГИОН» не несет ответственности за любой прямой или косвенный ущерб, наступивший в результате использования информации, изложенной в настоящем обзоре. Любые операции с ценными бумагами, упоминаемыми в настоящем обзоре, могут быть связаны со значительным риском.