

Рынок долговых инструментов

Ежедневный бюллетень

1 марта 2006 г.

Основные индикаторы финансового рынка *

Показатель	Значение	Изменение	
		за день	за неделю
Рынок акций			
Индекс Dow Jones	10993.41	-0.94%	-0.68%
Индекс РТС	1461.54	-3.66%	1.19%
Валютный рынок			
Курс доллара ЦБ РФ, руб.	28.1211	-0.004%	-0.247%
Курс доллара ЕТС "сегодня", руб.	28.1116	-0.041%	-0.294%
Курс доллара ЕТС "завтра", руб.	28.0983	-0.082%	-0.359%
Объем \$ "сегодня" ЕТС, млн. \$	664.628	-204.724	-198.591
Объем \$ "завтра" ЕТС, млн. \$	884.706	-218.876	207.878
Доллар / Евро	1.19215	0.63%	0.09%
Иена / Доллар	115.765	-0.40%	-2.48%
Швейц. франк / Доллар	1.31205	-0.81%	0.27%
Денежный рынок			
Остатки на К/С по России, млн. руб.	330 700	13.60%	6.44%
Остатки на К/С по Москве, млн. руб.	236 500	17.72%	7.40%
Остатки на Д/С в ЦБ РФ, млн. руб.	41 600	-27.27%	-59.18%
Сальдо операций ЦБ РФ, млн. руб.	-300	-101.08%	-100.84%
Ставки рынка МБК			
MIBOR "overnight"	4.74	0.19	1.48
MIBOR 7 дней	4.81	0.14	0.65
MIBOR 30 дней	5.05	0.11	0.15
MIBOR 90 дней	6.50	0.08	0.11
MIBOR 180 дней	7.40	0.06	0.09
MIBOR 1 год	8.23	0.04	0.09
Аукцион обратного РЕПО ЦБ РФ			
Средневзв-я ставка, % годовых	4.30	-	0.00
Ставка отсеечения, % годовых	4.30	-	0.00
Аукцион прямого РЕПО ЦБ РФ			
11:00. Объем сделок, млн. руб.	10 986.41	5500.39	-
Средневзвешенная ставка, % годовых	6.10	0.04	-
15:00. Объем сделок, млн. руб.	7 039.41	6438.93	-
Средневзвешенная ставка, % годовых	6.16	0.07	-
Товарные рынки			
Нефть Brent, \$/bbl	58.88	0.75%	0.82%
Нефть Urals, \$/bbl	55.97	0.59%	-1.63%
Золото, \$/Oz	561.75	1.19%	1.33%
Платина, \$/Oz	1052.00	1.74%	2.24%
Международные рынки капитала, % годовых			
LIBOR USD 1 M	4.6331	0.0031	-
LIBOR USD 3 M	4.8225	0.0025	-
LIBOR USD 6 M	4.9900	0.0000	-
LIBOR USD 12M	5.1500	0.0000	-
LIBOR EUR 1 M	2.5950	0.0218	-
LIBOR EUR 3 M	2.6636	0.0049	-
LIBOR EUR 6 M	2.7823	0.0151	-
LIBOR EUR 12 M	2.9833	0.0176	-
Гособлигации США			
2 года	4.6750	-0.0450	-
5 лет	4.5880	-0.0520	-
10 лет	4.5430	-0.0380	-
30 лет	4.5040	-0.0330	-

* - Здесь и далее все данные приведены по итогам предыдущего торгового дня

В этом выпуске:

Конъюнктура рынка

Макроэкономические данные США, опубликованных вчера, показали весьма противоречивую динамику. Как мы и ожидали, вчера наблюдался рост ставок на межбанковском рынке. В течение дня ставки поднимались до отметки 6-7%.

Рубль вчера укрепился против доллара; торги происходили в диапазоне 28,07-28,12 руб/доллар.

Вчера российские еврооблигации двигались под воздействием двух противоречивых тенденций.

Во вторник, несмотря на окончание месяца, активность инвесторов на вторичном рынке муниципальных и корпоративных облигаций выросла на фоне повышения цен большинства выпусков.

Торговые идеи: покупать ЮТК-1, ЮТК-4, ИТЕРА-1, РуссНефть-1, Россельхозбанк-2.

..... Подробнее см. стр. 2-3

Новости долгового рынка

"Камская долина - Финанс" выкупила по оферте 32% облигаций 1-й серии
Импэксбанк аннулирует сообщение о выпуске облигаций 4-й серии на 3 млрд. рублей
Доходность облигаций Талосто к оферте может составить 9,8-10,3% - организатор
Совет директоров Сибирьтелекома утвердил размещение облигаций 7-й серии
"Автомир" планирует разместить дебютный выпуск облигаций на 1 млрд. рублей
Ставка 5 купона по облигациям ООО "Елисейев Палас Отель" утверждена в размере 1 % годовых.

..... Подробнее см. стр. 3

•Календарь долгового рынка

•Индексы долгового рынка ГК "РЕГИОН"

Основные индикаторы долговых рынков:

- Рынок корпоративные облигации 6-8
- Рынок муниципальных облигаций 9
- Кривые доходности облигаций 10
- Рынок векселей 11-12
- Рынок ОФЗ 13
- Рынок ОВВЗ и еврооблигации 14
- Группа компаний "РЕГИОН" 15

Конъюнктура рынка

Экономика.

Макроэкономические данные США, опубликованных вчера, показали весьма противоречивую динамику. Так, ВВП в четвертом квартале 2005 г. (вторая публикация) вырос на 1,6%, что оказалось значительно выше первоначальных цифр (1,1%). Дефлятор ВВП вырос на 3,3%, что так же оказалось выше первоначально опубликованного значения в 3,0%. В то же время, индекс доверия потребителей в феврале неожиданно снизился до отметки 101,7 против 106,8 в январе текущего года. Значение индекса упало до минимального уровня с ноября прошлого года. Индекс производственной активности Чикагского региона, который является хорошим ориентиром для общенационального индекса производственной активности ISM, снизился в феврале до 54,9 с 58,5 в январе текущего года. Как уже отмечалось, данные по объемам реализации новых домов, опубликованные в понедельник, так же продемонстрировали снижение. А объем непроданных домов вырос до максимальной отметки с 1998 г.

Стоит подчеркнуть, что последние данные, начинают показывать весьма противоречивую ситуацию в экономике США. Мы уже отмечали, что в последней расшифровке заседания ФРС прозвучала интересная ремарка о том, что будущие решения по вопросу ставок будут уже невозможно принимать единодушно, на основании однозначных данных. Опубликованные цифры подтверждают эту мысль: с одной стороны мы имеем рост инфляционной нагрузки на экономику (в основном за счет высоких цен на энергоносители), с другой стороны, есть сигналы замедления (по крайней мере, в отдельных областях). В настоящий момент мы не меняем нашего мнения о том, что ФРС в течение первого полугодия 2006 г. повысит ставки как минимум до отметки 4,75% (высокая вероятность). Вероятность повторного повышения ставок до отметки 5,00% мы оцениваем как среднюю. Вероятность повышения ставок выше 5,00% мы оцениваем как крайне низкую.

Денежный и валютный рынок.

Как мы и ожидали, вчера наблюдался рост ставок на межбанковском рынке. В течение дня ставки поднимались до отметки 6-7%.

В связи с окончанием периода уплаты налогов, мы ожидаем снижения ставок МБК до уровня 2-3%.

Рубль вчера укрепился против доллара; торги происходили в диапазоне 28,07-28,12 руб/доллар. Вышедшие данные в США укрепили инвесторов во мнение о скором прекращении цикла повышения ставок. В то же время, Европейский Центробанк повышал ставку только один раз (в текущем цикле). На очередном заседании ЕЦБ, которое состоится в этот четверг, мы ожидаем повышения ставок на 25 б.п до 2,50%. В совокупности эти факторы привели к падению доллара на мировых рынках; так против евро доллар снизился до отметки 1,1931.

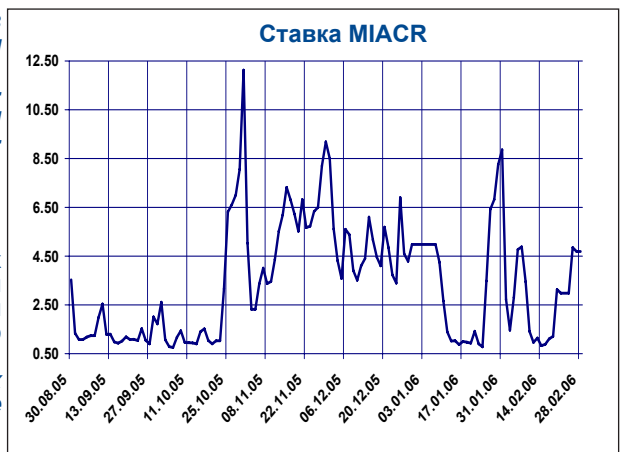
На наш взгляд, в среднесрочной перспективе, факторов за ослабление доллара больше, чем за его укрепление. Окончание цикла повышения ставок, неоднозначная ситуация в американской экономике, проблема двойного дефицита - все это будет способствовать, в среднесрочной перспективе, ослаблению доллара на мировом валютном рынке. По нашим оценкам, в среднесрочной перспективе, стоит ожидать ослабления доллара против евро до уровня 1,25.

Согласно планам Правительства РФ, темпы роста инфляции в 2006 г. не должны превысить 9% (пессимистический прогноз), при этом только в январе индекс потребительских цен вырос на 2,4%. А, согласно прогнозам МЭРТ, совокупный рост инфляции за январь-февраль может достигнуть 3,0-3,4%. По нашим оценкам, эти факторы могут привести к росту курса рубля до отметки 27,80-28,00 руб/\$.

Валютные облигации.

Вчера российские еврооблигации двигались под воздействием двух противоречивых тенденций. С одной стороны, низкий уровень спредов и рост доходностей американских облигаций способствовал фиксации прибыли. С другой стороны, повышение рейтинга Бразилии оказало поддержку всем развивающимся рынкам.

На наш взгляд, сегодня стоит ожидать укрепления российских еврооблигаций, которые еще не успели отыграть позитивные данные из Америки.



Конъюнктура рынка

Рублевые облигации.

Во вторник, несмотря на окончание месяца, активность инвесторов на вторичном рынке муниципальных и корпоративных облигаций выросла на фоне повышения цен большинства выпусков. Очевидно, что в преддверие нового месяца инвесторы предпочли вновь покупать облигации на фоне слабого укрепления курса рубля и благоприятной ситуации на рынке еврооблигаций.

Оборот торгов по корпоративным облигациям вырос относительно предыдущего рабочего дня, составив около 976 млн. руб. (6,75 млрд. руб. в РПС), при этом около 7% пришлось на подешевевшие выпуски. Высокие обороты (75-78 млн. руб.) наблюдались по "длинным" выпускам первого и второго эшелона: ПятерочкаФ-2 (+0,27), ФСК-3 и ВолгаТелеком-2 (+0,07 п.п.). Кроме того, порядка 31-32 млн. руб. составили обороты по выпускам: РЖД-3 (+0,09 п.п.), ЮТК-3 (+0,02), РусСтанд-2 (+0,14), ИРКУТ-3 (+0,12), РЖД-7 (+0,32). Около 55% объема сделок пришлось на бумаги второго эшелона.

На рынке муниципальных облигаций оборот, незначительно снизившись, составил около 283 млн. руб. (2,4 млрд. руб. в РПС), из которых около 24% пришлось на подешевевшие облигации. Наибольшие обороты были зафиксированы по облигациям: Мос.обл.-5 (47,6 млн. руб., +0,12 п.п.), Томск.обл.-1 (около 24,6 млн. руб., -1,87 п.п.), Москва-39 (24,5 млн., +0,08 п.п.).

Сегодня на фоне снижения ставок на рынке МБК, и укрепления рубля, можно ожидать сохранения положительных тенденций на рынке рублевых облигаций.

Торговые идеи:

"На наш взгляд, доходность, зафиксированная в результате аукциона по размещению второго выпуска облигаций

Россельхозбанка (8,08%), является завышенной. Россельхозбанк является стопроцентным государственным банком, т.е. его облигации, по сути, являются квази-суверенными выпусками. Сопоставимые по дюрации госкомпания торгуются на уровне 7,20-7,38%. На наш взгляд, справедливый уровень доходности лежит в диапазоне 7,50-7,75%.

Мы рекомендуем покупать недооцененные выпуски ЮТК-1 и ЮТК-4. На наш взгляд компания имеет неплохие производственные перспективы, в последнее время менеджмент предпринял ряд шагов по реструктуризации долговой нагрузки.

Мы рекомендуем покупать облигации ИТЕРЫ. На прошлой неделе было озвучено несколько ключевых новостей, способных, на наш взгляд, позитивно повлиять на котировки облигаций компании. В частности, ИТЕРА заключила договор о партнерстве с Внешторгбанком. Сотрудничество предполагает предоставление расширенного финансирования. Кроме того, ИТЕРА достигла соглашения с Газпромом о подключении Берегового месторождения к ЕСГ. Соглашение позволит компании начать добычу на месторождении; прогнозируемый объем производства составит 11-12 млрд. м3 газа в год.

Мы рекомендуем покупать на текущей коррекции облигации Русснефти. Во вторник заместитель Председателя Правительства РФ Александр Жуков заявил, что в 2007 году будут введены поправочные коэффициенты при расчете налога на добычу полезных ископаемых (НДПИ). На наш взгляд, введение дифференцированного НДПИ приведет к существенному снижению налоговой нагрузки компании, что, в свою очередь, должно сказаться на росте операционной рентабельности.

Новости долгового рынка

ООО "Камская долина - Финанс" (Пермь, входит в строительную группу "Камская долина") выкупило в рамках oferty 31,619 тыс. облигаций первой серии (31,6% объема выпуска), сообщил "Интерфаксу" генеральный директор ООО Владимир Пучнин. "Всего с 6 февраля по 20 февраля были поданы заявки на погашение 32,619 тыс. облигаций, однако реальная заявка составила 31,619 тыс. облигаций", - уточнил В.Пучнин.

Импэксбанк аннулировал сообщение о выпуске банком облигаций 4-й серии объемом эмиссии 3 млрд. рублей, опубликованное в понедельник.

Доходность облигаций ООО "Талосто-Финанс" (Санкт-Петербург, дочерняя структура ЗАО "Талосто") к полугодовой офerte прогнозируется на уровне 9,8-10,3% годовых.

Совет директоров ОАО "Сибирьтелеком" (PTC: ENCO) утвердил решение о размещении седьмого выпуска облигаций на сумму 2 млрд.

рублей, говорится в официальном сообщении компании. "Сибирьтелеком" планирует разместить на ФБ ММВБ по открытой подписке 2 млн. документарных неконвертируемых процентных облигаций на предъявителя номиналом 1 тыс. рублей. Цена размещения равна номиналу.

Группа компаний "Автомир", специализирующаяся на продажах и сервисном обслуживании автомобилей, планирует разместить дебетный выпуск облигаций на 1 млрд. рублей. Срок обращения облигаций составит 3 года.

Ставка 5 купона по облигациям ООО "Елисеев Палас Отель" утверждена в размере 1 % годовых, говорится в сообщении компании. Ставка 6 купона равна ставке 5 купона. Эмитент обязуется по требованию владельцев облигаций приобрести все облигации, заявления на приобретение которых поступили от владельцев в течение последних 7 (Семи) дней четвертого купонного периода.

Календарь

Дата	Событие	Субъект	Комментарий
01.03.2006	Выплата купона	Удмуртнефтепродукт,1	Сумма выплат-71.445 млн.руб.
01.03.2006	Начало подачи заявок на офertу	Банк Русский Стандарт,4	Окончание-10.03.2006
02.03.2006	Первичное размнчение	Амурметалл, 1	Объем выпуска 1.5 млрд.руб.,Срок 3 года
02.03.2006	Первичное размнчение	ВМК-Финанс, 1	Объем выпуска 200 млн.руб.,Срок 3 года
02.03.2006	Первичное размнчение	Мосэнерго, 2	Объем выпуска 5 млрд.руб.,Срок 10 лет
02.03.2006	Первичное размнчение	Мельничный комб. в Сокольниках	Объем выпуска 1 млрд.руб.,Срок 3 года
02.03.2006	Первичное размнчение	Мельнич. Комб. в Сокольниках	Объем выпуска 1 млрд.руб.,Срок3 года
02.03.2006	Выплата купона	Новосибрск. обл.,25012	Сумма выплат - 66.32 млн.руб.
02.03.2006	Выплата купона	Тверская обл,25003	Сумма выплат - 15.856 млн.руб.
02.03.2006	Выплата купона	ОМЗ,4	Сумма выплат-63.95 млн.руб.
02.03.2006	Выплата купона	Якутскэнерго,2	Сумма выплат-27.923 млн.руб.
02.03.2006	Выплата купона	Свердловэнерго,1	Сумма выплат-26.178 млн.руб.
02.03.2006	Выплата купона	Банк Русский Стандарт,4	Сумма выплат-135.219 млн.руб.
02.03.2006	Выплата купона	Северо-Зап.Телеком,3	Сумма выплат-0 млн.руб.
02.03.2006	Выплата купона и погашение части номинала	НКНХ,3	Сумма выплат-539.89 млн.руб.
02.03.2006	Начало подачи заявок на офertу	Русский текстиль,2	Окончание-09.03.2006
02.03.2006	Окончание подачи заявок на офertу	АК "Самара",1	
03.03.2006	Составление списка*для выплаты купона	Промэксимбанк,1	Дата выплаты-14.03.2006
03.03.2006	Составление списка*для выплаты купона	Русский текстиль,1	Дата выплаты-14.03.2006
03.03.2006	Составление списка*для выплаты купона	Аладушкин,1	Дата выплаты-09.03.2006
03.03.2006	Составление списка*для выплаты купона	Нутритек,1	Дата выплаты-14.03.2006
03.03.2006	Составление списка*для выплаты купона	Финанс Инт. Инв.,2	Дата выплаты-15.03.2006
03.03.2006	Составление списка*для выплаты купона	Севкабель-Финанс,2	Дата выплаты-14.03.2006
03.03.2006	Первичное размнчение	Метзавод им. А.К. Серова	Объем выпуска 2 млрд.руб.,Срок3 года
06.03.2006	Выплата купона	Коми,35008	Сумма выплат - 22.44 млн.руб.
06.03.2006	Выплата купона	Балтимор-Нева,1	Сумма выплат-1.26 млн.руб.

Индексы долгового рынка ИК "РЕГИОН"

Индексы возврата на инвестиции

	Значение	Изменение %						YTD*	Номинальный объем (тыс. руб)
		1 день	1 неделя	1 месяц	квартал	полгода	год		
Корпоративные и банковские облигации									
Общий	160.89	0.09	0.16	0.71	2.15	7.29	13.43	1.32	436 510
1-ый Эшелон	153.52	0.04	0.14	0.58	2.22	6.97	10.51	1.33	114 220
2-ой Эшелон	159.70	0.15	0.22	0.70	2.07	6.93	13.36	1.34	194 240
3-ий Эшелон	165.56	0.04	0.11	0.78	2.49	8.10	15.91	1.27	104 860
Банки и ФК	152.41	0.03	0.15	0.71	1.90	6.43	11.55	1.14	81 708
Телекомы	165.78	0.32	0.32	0.77	2.09	7.23	15.53	1.14	58 053
Нефть и Газ	153.94	-0.02	0.23	0.78	2.25	7.77	11.19	1.52	42 800
Металлургия	151.59	0.04	0.17	0.87	2.12	6.28	11.53	1.47	35 600
Машиностроение	162.43	0.01	0.13	0.72	2.04	7.84	15.10	1.04	38 500
Лёгкая и Пищевая	156.94	-0.02	-0.01	0.68	2.47	6.74	13.12	1.73	31 380
Химия и Нефтехимия	165.45	-0.11	0.09	0.57	2.44	8.05	14.82	1.46	11 350
Энергетика	161.53	0.07	-0.03	0.68	2.60	8.11	14.72	1.58	27 900

Муниципальные облигации

Общий	193.59	0.06	0.19	0.47	4.08	8.00	14.99	1.55	164 195
Москва	178.16	0.01	0.10	0.23	4.30	7.49	12.14	0.61	75 000
кроме Москвы	218.63	0.10	0.26	0.67	3.71	8.25	17.65	2.26	89 195

Федеральные облигации

ОФЗ	2 745.08	0.04	0.13	0.43	2.26	5.42	11.58	1.23	661 051
-----	----------	------	------	------	------	------	-------	------	---------

Ценовые индексы

	Значение	Изменение %						YTD*	Объем торгов (тыс. руб)
		1 день	1 неделя	1 месяц	квартал	полгода	год		
Корпоративные и банковские облигации									
Общий	107.07	0.06	0.03	-0.08	-0.09	-0.42	0.31	0.95	895 030
1-ый Эшелон	108.36	0.02	-0.00	-0.05	0.45	0.34	0.22	0.17	243 326
2-ой Эшелон	106.30	0.12	0.05	-0.11	-0.23	-0.55	0.42	1.28	493 063
3-ий Эшелон	103.70	0.01	0.04	-0.05	0.03	-0.57	0.43	1.19	158 640
Банки и ФК	103.61	0.01	-0.00	0.03	0.03	-0.05	0.16	0.62	79 171
Телекомы	109.63	0.29	0.12	-0.15	-0.27	-1.08	0.84	2.02	94 470
Нефть и Газ	107.21	-0.04	0.07	0.06	0.22	-0.18	-0.60	-0.49	76 653
Металлургия	104.49	0.01	-0.00	0.06	-0.18	-0.61	0.03	0.44	42 077
Машиностроение	104.16	-0.02	-0.06	-0.18	-0.40	-0.83	-0.10	0.94	57 183
Лёгкая и Пищевая	101.54	-0.05	0.02	-0.07	0.13	-0.53	0.14	0.94	37 633
Химия и Нефтехимия	105.58	-0.14	-0.10	-0.30	-0.07	0.15	0.85	1.18	8 030
Энергетика	106.56	0.05	-0.12	-0.03	0.40	0.40	1.14	1.29	42 616

Муниципальные облигации

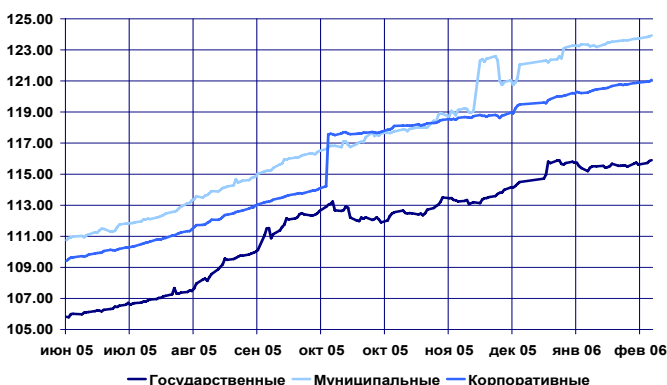
Общий	114.84	0.03	0.01	-0.49	0.90	1.60	2.79	3.84	283 460
Москва	109.02	-0.02	-0.08	-0.57	1.82	2.49	1.80	2.17	79 689
кроме Москвы	123.46	0.07	0.08	-0.42	0.04	0.75	3.84	5.72	203 771

Федеральные облигации

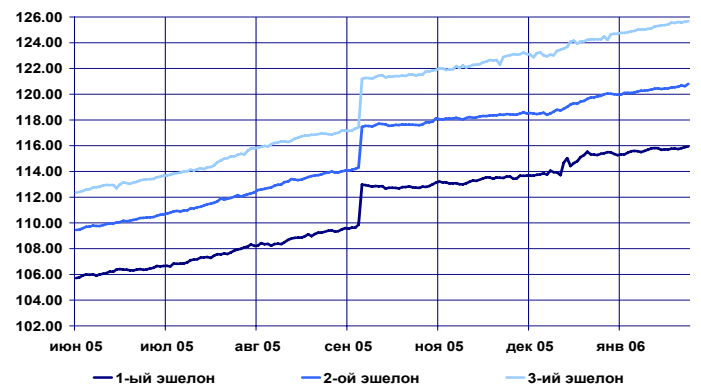
ОФЗ	417.15	0.02	-0.04	-0.23	0.23	1.11	2.34	1.87	204 548
-----	--------	------	-------	-------	------	------	------	------	---------

к 1 января 2006 г

Индексы возврата на инвестиции рублевых облигаций



Индексы возврата на инвестиции корпоративных облигаций



Индексы доходности корпоративных облигаций

Индексы доходности корпоративных облигаций

Срок	Значение, % годовых	Изменение индекса, п.п.		
		за день	за неделю	за месяц
1 мес.	8.33	0.14	-0.56	-0.50
3 мес.	8.58	0.20	0.25	0.07
6 мес.	8.95	-0.06	0.13	0.26
12 мес.	8.50	0.06	-0.20	-0.09
> 14 мес.	7.74	-0.06	0.07	0.07

Объем в обращении выпусков,

входящих в индексы, млн. руб. **272 255**

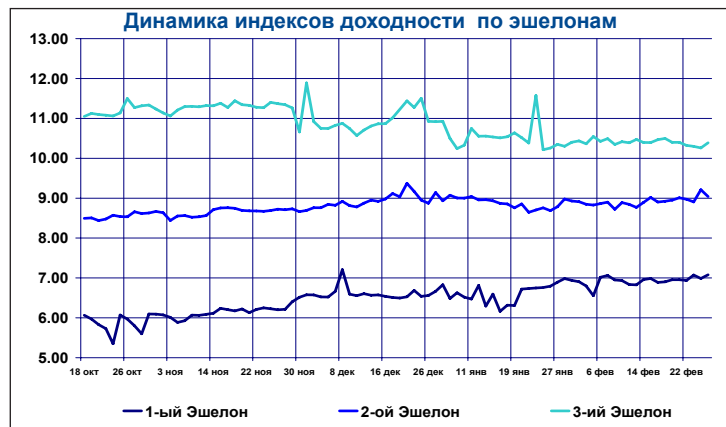
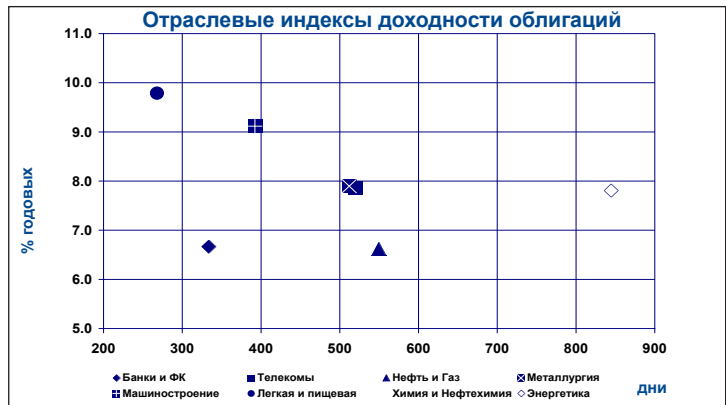
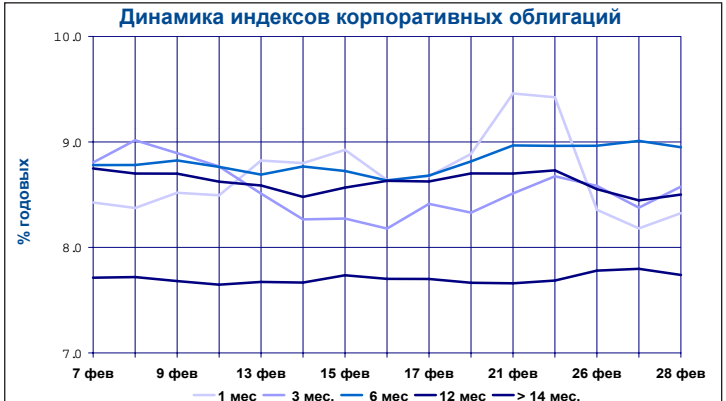
Оборот биржевых торгов, тыс. руб. **609 636**

Отраслевые индексы доходности

Отрасль	Знач.инд, % годовых	Изменение индекса, п.п.			Дюрация, дни
		за день	за неделю	за месяц	
Банки и ФК	6.67	-0.11	-0.36	-0.40	333
Телекомы	7.86	-0.26	-0.28	-0.23	520
Нефть и Газ	6.62	0.04	-0.04	0.03	549
Металлургия	7.90	0.05	0.00	0.16	512
Машиностроение	9.12	0.07	0.22	0.15	392
Легкая и пищевая	9.79	0.10	-0.13	-0.08	268
Химия и Нефтехимия	8.47	0.12	0.27	0.14	587
Энергетика	7.81	0.01	-0.04	-0.02	844
Итого:	7.78	-0.03	-0.13	-0.11	470

Индексы доходности корпоративных облигаций по эшелонам

Срок	Значение, % годовых	Изменение индекса, п.п.		
		за 1 день	за 1 неделю	за месяц
1-ый Эшелон	7.08	0.09	0.12	0.09
2-ой Эшелон	9.04	-0.17	0.09	0.06
3-ий Эшелон	10.39	0.13	-0.01	0.09



Основные индикаторы корпоративных облигаций

Наименование эмитента	Выпуск	Объем выпуска	К отировки,		Среднезв. Цена, %	Изменение среднезв. цены п.п. %	НКД, %	Дюрация, дни,	Доходность к погашению, %	Дюрация, Доходность к к опферте		Объем сделок, тыс. руб.		
			% от номинала спрос	предл.						к опферте	к опферте	сумм. биржевой	РПС ММВБ	
Абсолют Банк	1	500	100.08	100.50		-	1.229	52	7.85					
Автобан-Инвест	1	250	100.61	102.00	100.74	0,03	2.468		15.60	*			1 232	
АвтоВАЗ	2	3 000	101.45	101.52	101.47	-0,08	0.328		8.70	*	345	7.68	2 740	
АвтоВАЗ	3	5 000	100.48	100.55	100.51	0,06	1.674		9.78	*	121	7.87	3 688	70 354
Адамант-Финанс	1	500	102.00	102.30	101.46	-0,45	3.168	721	12.41		100	5.41	328	
АИЖК	1	1 070	-	111.11		-	2.682	882	6.63					
АИЖК	2	1 500	-	113.25		-	0.814	1 210	7.20					
АИЖК	3	2 250	107.55	108.09		-	1.133	1 075	6.88				16 200	
АИЖК	4	900	108.50	109.40		-	0.644	1 727	6.94					
АИЖК	5	220	100.50	100.65	100.60	-0,07	1.692	1 790	7.43					
АИЖК	6	2 500	100.55	100.85		-	1.703	2 059	7.45					
АК БАРС Банк	1	500	101.08	101.48		-	3.520		-5.91					
Аладушкин Ф.	1	500	101.90	102.10		-	6.636	340	10.08					
АЛЬФАФИНАНС	2	2 000	99.31	-		-	3.400			*		0.00		
АПК "ОГО"	1	1 100	101.50	101.60	101.52	-0,08	5.521	308	14.07		53	4.26	4 376	
Аркада	1	600	100.60	100.70	100.68	-0,01	2.539		15.04	*	123	12.71	1 832	
АЦБК-Инвест	2	500	-	102.00		-	0.226		11.22	*	261	9.27		
Балтика	1	1 000	101.50	103.05	101.50	0	2.349	586	7.95				1	
Балтимор-Нева	3	800	101.00	101.39		-	3.288		11.20	*	86	5.49		
Банк ЖилФинанс	1	500	100.00	100.30		-	2.322		13.12	*	284	12.83		
Банк Зенит	1	1 000	100.00	100.19		-	3.703		8.47	*	24	5.40		
Банк Русский Стандарт2	1	1 000	101.71	-	102.09	0,14	2.923	106	6.52				31 158	39 847
Банк Русский Стандарт3	2	2 000	100.12	100.50		-	0.138		8.20	*	185	7.37		
Банк СОЮЗ	1	1 000	100.29	100.39		-	0.872		9.79	*	58	7.11		
Банк Спурт	1	500	100.00	100.65		-	0.304		9.13	*	255	8.56		8 040
Башкирэнерго	2	500	-	-	101.33	-0,42	0.130	351	8.23				28	
Вагонмаш	1	300	104.81	104.99	104.57	-0,42	2.515	737	11.49			-2.30	611	
ВБРР	2	575	112.50	112.70		-	1.452	1 124	6.21					
Вимм-Билл-Данн	2	3 000	102.30	102.45	102.45	0,15	1.701	1 441	8.54					
Вимм-Билл-Данн	1	1 500	100.32	100.45	100.33	-0,03	4.311	42	8.01				5 016	
ВИНАП-ИНВЕСТ	1	400	100.20	100.84		-	0.510	168	11.32					
ВКМ-Финанс	1	1 000	-	101.15		-	2.331		9.89	*	291	8.95		
Волга	1	1 500	101.26	101.50		-	5.523	348	10.70					
Волгабурмаш	1	600	100.15	100.25		-	4.227		8.88	*	222	10.85		
ВолгаТелеком	2	3 000	100.25	100.70	100.60	0,07	1.887		8.17	*	735	8.07		
ВолгаТелеком	3	2 300	100.61	100.93	100.93	0,13	1.956	1 177	8.37					
Волжский абраз. з-д	1	300	101.05	101.70	101.05	-0,23	4.980		10.10	*		-15.02	402	
Волшебный край	1	500	100.00	-		-	2.704			*		0.00		
ВТБ	4	5 000	99.99	100.20		-	2.439		5.60	*	24	2.49		
ВТБ	5	15 000	99.80	100.00	99.80	-0,05	0.561		6.38	*	410	6.35	5 191	64 945
Вымпелком Финанс	РА02	3 000	100.50	101.50	101.50	1	2.848	77	2.67				9 644	
ГАЗБАНК	1	750	100.40	100.60	100.50	-0,05	2.953		11.06	*	259	10.35		
Газпром	3	10 000	101.73	101.82	101.69	-0,1	0.800	317	6.21				9 845	
Газпром	4	5 000	104.80	105.00	104.87	0,07	0.293	1 263	6.91				1 574	5 238
Газпром	5	5 000	101.50	101.79	101.80	-0,7	2.907	550	6.48				5 090	132 121
Газпром	6	5 000	100.45	100.65	100.65	0,21	0.362	1 134	6.85				25 154	51 290
Главмосстрой-Финанс	2	2 000	100.52	100.65	100.70	0	0.142		12.97	*	176	12.13	14 228	183 688
ГОТЭК	1	550	100.40	100.55	100.42	-0,28	2.877	98	10.59				2 516	
ГОТЭК	2	1 500	99.62	99.80	99.69	0,16	1.844		10.25	*	116	10.36		
Группа "ОСТ"	2	1 000	100.12	100.18	100.25	-0,15	4.099		13.85	*	72	12.26	4 715	
Группа ЛСР	1	1 000	100.23	100.50	100.29	0,19	6.099		14.30	*	39	8.85	341	
Группа Магnezит	1	1 500	100.50	100.80	100.60	0,08	1.835		9.82	*	457	9.39		
Группа НИТОЛ	1	1 000	100.60	100.80	100.80	0,1	2.301		11.98	*	289	11.21		
ГТ-ТЭЦ Энерго	2	1 500	100.95	101.00	100.90	-0,24	2.329	114	9.32				202	
ГТ-ТЭЦ Энерго	3	1 500	101.20	101.50	101.47	0,07	4.288		11.55	*	228	9.82	5 179	
Дальсвязь	1	1 000	103.40	103.89		-	3.704	249	7.39					
Детский мир-Центр	1	1 150	-	102.00		-	1.956	2 370	8.35					
Джей-Эф-Си	2	1 200	103.00	103.20	103.20	0	2.992		10.91	*	187	8.76	144	
Дорогобуж	1	900	100.51	101.59		-	2.061		9.31	*	287	7.97		
ЕБРР	1	5 000	99.75	99.85	99.83	-0,02	1.331		5.12	*			200	199 700
Евр Мясная Корп	1	1 500	100.00	100.45	100.43	-0,06	2.685		14.44	*	109	13.04		
ЕПК	1	1 000	99.30	99.44		-	3.476		9.19	*	215	9.93		
Ижмаш-Авто	1	1 200	99.00	99.39	99.31	0,07	4.896	352	11.74				494	
ИК "Элемтэ"	1	200	99.50	101.00	100.00	-0,04	0.259		14.20	*	341	12.99	55	
ИМПЭКСБАНК	2	1 000	100.25	100.30	100.28	-0,02	3.672		10.32	*	56	7.96	802	
ИМПЭКСБАНК	3	1 300	101.55	101.90	101.80	0,22	2.788		8.85	*	418	7.71	1 018	10 155
Инвестторгбанк	2	350	100.00	100.20		-	4.373		12.25	*	383	12.12		
Инком-Лада	1	490	104.10	105.00		-	0.161		14.43	*	228	12.37		
ИНКОМ-Финанс	1	1 250	100.75	101.00	101.00	0	2.460		14.07	*	66	12.63	20	

Продолжение таблицы см. на следующей странице

Основные индикаторы корпоративных облигаций (продолжение)

Наименование эмитента	Выпуск	Объем выпуска	К отировки, % от номинала		Среднезв. Цена, %	Изменение НКД, средневз цены п.п.	Дюрация, дни	Доходность к погашению, %	Дюрация, к ofercie	Доходность к ofercie, %	Объем сделок, тыс. руб.			
			спрос	предл.							сумм. биржевой	РПС ММББ		
Инмарко	1	1 000	100.25	100.65	100.50	100,5	1.808	9.87	*	293	9.19			
ИНПРОМ	1	500	100.40	100.57	100.48	0,07	4.452	12.36	*	52	8.09	1 581		
ИНПРОМ	2	1 000	100.95	101.10	100.96	0,09	1.315	12.05	*	149	9.09	1 514		
ИРКУТ	3	3 250	101.30	101.38	101.28	0,12	3.807	1 357	8.57		972	8.39	31 131	129 617
Искитимцемент	1	200	103.66	104.30	104.44	0,78	3.038	278	11.51				428	
Искитимцемент	2	500	100.00	100.99		-	0.685		12.62	*	565	12.38		
Ист Лайн Хэндлинг	2	3 000	100.27	100.39	100.45	0,25	3.048		11.66	*	260	11.28	1 324	5 090
ИТЕРА	1	2 000	100.88	101.10	101.00	0	2.217	598	9.32				2 020	6 313
КАМАЗ-ФИНАНС	1	1 200	-	99.50	-	-	1.792		6.84	*				
КАМАЗ-ФИНАНС	2	1 500	99.70	100.00	99.70	-0,3	3.658		8.71	*	975	8.63	997	9 216
Камская долина - Ф	1	100	100.00	100.18	100.17	0,78	0.296	335	13.99		337	13.90	572	
Камская долина - Ф	2	200	100.00	100.15	99.95	-0,2	1.258		14.23	*	227	13.91	43	1 002
КБ "МИА"	1	329	101.50	102.00	101.69	-0,31	0.651		9.76	*			97	
КБ "МИА"	2	1 000	99.70	100.10	100.00	0,19	0.547		9.84	*	337	9.72	2 017	107 985
Кедр	1	450	98.50	98.70	98.63	0,13	1.597		12.49	*	217	13.89	513	
КИТ Фин Инвест банк	1	2 000	100.20	100.40		-	2.129		10.58	*	279	9.75		
Концерн "Ижмаш"	2	1 000	101.10	102.00		-	2.599		12.89	*	285	11.16		
Копейка	1	1 200	101.00	101.30	101.21	101,21	1.870		9.48	*	281	8.31		
Красный Восток-Инвест	1	1 500	102.50	102.80	102.74	0,07	0.126	352	8.74				2 775	153 900
Криогенмаш	2	500	100.30	-	100.43	-0,07	1.396		10.44	*	136	0.00	314	
Кристал Финанс	1	500	102.26	102.50		-	0.625	335	9.38					
Куйбышевазот-инвест	1	600	100.01	100.10		-	1.829		8.82	*	16	6.49		138 263
Ленэнерго	1	3 000	101.55	102.00	101.89	0,15	3.679	389	8.63				11 261	162 712
ЛМЗ "Свободный Сокол"	2	600	100.52	101.00		-	-	3.564	13.27	*	90		9.08	
ЛОКО-Банк	2	500	100.00	100.89	100.89	0,29	1.537		12.84	*				
ЛОМО	2	700	101.01	101.10	101.05	0,02	1.906	133	11.00				1 210	
ЛУКОЙЛ	2	6 000	101.62	101.65	101.71	0,11	1.947	1 194	6.83		593	6.32	21 413	55 906
Магнит Финанс	1	2 000	100.50	101.25		-	2.482	881	9.00					
МаирИнвест	1	500	100.80	101.25		-	1.887	373	11.53					10 082
МаирИнвест	2	1 000	99.40	99.75		-	2.718		11.34	*	265	11.52		
Марийский НПЗ-Финанс	1	800	100.36	100.70	100.70	0,22	2.378		12.45	*	451	12.13		
Марта Финанс	1	700	105.50	105.75	105.35	-0,54	3.903	701	12.37			-8.72	5 268	
Марта Финанс	2	1 000	99.90	100.00		-	2.672		12.08	*	594	12.07		
Мастер-Банк	2	1 000	100.30	100.45	100.44	-0,05	3.318		12.89	*	92	10.57	502	2 900
Матрица Финанс	1	1 200	99.85	100.20		-	2.565		12.59	*	443	12.48		
МГТС	A4	1 500	-	101.46	100.95	0,22	3.425	982	9.87		58	0.77	6	
МГТС	A5	1 500	101.62	101.75	101.73	0,1	2.069		7.83	*	270	6.92	15 565	
МегаФон	2	1 500	-	102.60	-	-	3.534	384	6.92					
МегаФон	3	3 000	103.00	104.25	104.00	0,58	3.371	702	7.31				1	116 617
Мегафон Финанс	1	1 500	99.20	101.35	101.34	-0,06	2.615	99	6.31				5 067	
МЕЧЕЛ ТД	1	3 000	101.30	101.39	101.33	-0,06	2.382		11.56	*	108	6.80	26 582	238 241
Миг-Финанс	1	1 000	100.00	100.15	100.08	0,08	2.388		10.73	*	442	10.62	15 042	
Мидленд КМ	1	530	100.41	100.49	100.43	-0,08	4.966	208	12.03				316	
Микоян. мясокомбинат	1	1 000	100.20	103.14		-	6.029	191	7.72					
Миракс Групп	1	1 000	101.05	101.33	101.25	0,25	0.240	803	11.05		175	9.58	1 013	
МИР-Финанс	1	1 000	100.20	100.35	100.30	0,05	1.707		9.93	*	300	9.65	1 004	
МКШВ	1	155	102.00	102.80	102.80	0,78	4.858	390	11.95				21	
ММБ	1	1 000	-	101.40	101.20	0,17	0.318	343	7.10				1	15 179
ММК-Трансфинанс	1	650	100.41	101.00		-	1.481		11.30	*	310	10.51		
Москоммерцбанк	1	1 000	100.25	100.42	100.42	0,34	2.219		9.80	*	273	9.36		
МосКредБанк	1	500	100.10	100.60	100.25	-0,1	1.071		11.74	*	77	8.55	2 607	15 454
Моссельпром Финанс	1	1 000	100.00	100.07	100.07	0,07	2.636		13.37	*	441	13.32		
МПК "Очаково"	2	1 500	99.40	99.50	99.42	0,06	3.679	692	9.00		24	13.94	1 253	118 621
НИДАН-Инвест	1	1 000	102.00	102.20		-	3.077	415	9.02					
НИКОСХИМ-ИНВЕСТ	1	750	101.10	101.49	100.05	-1,55	2.877	277	14.34				425	
НКНХ	4	1 500	106.00	106.10	106.00	-0,45	4.051		8.89	*	967	7.88	5 300	
Н-Ленское Инвест	1	400	100.00	105.00	100.02	-2,98	2.148		16.60	*	308	10.15	120	
Н-Ленское Инвест	2	550	101.00	101.05	103.26	2,33	2.422		12.11	*	450	12.45		
НЛК	1	500	-	-	100.35	0	0.848		12.02	*	159	0.00	602	
НММЗ	1	1 000	100.10	100.70		-	3.282		12.05	*	86	8.78		
НОВАТЭК	1	1 000	101.40	101.63	101.50	-0,2	2.292	267	7.42				508	
Новые Черемушки	2	300	98.50	110.00	100.48	0,43	1.419		15.34	*	56	-53.99	10 192	10 050
НОМОС-Банк	6	800	102.67	103.00	102.85	0,32	0.330	509	8.08				2 571	
Нутритек	1	1 200	100.30	100.50		-	2.532		12.35	*	102	10.59		
Нэфис Косметикс	1	400	100.35	100.50		-	3.740		10.25	*				
ОМК	1	3 000	102.70	102.75	102.75	0,2	2.067	759	8.01				1	
Открытие ХМЛК	1	200	99.60	100.04		-	0.460	854	12.53					
ПАВА	1	350	98.00	101.00		-	2.651		17.69	*	105	9.75		
Парнас-М	1	500	100.10	100.13	100.14	0,14	2.655	15	9.09				6 008	15 020
Пересвет - Инвест	1	200	103.27	103.64	103.36	-0,08	2.685	506	15.95		225	12.13	1 193	

Продолжение таблицы см. на следующей странице

Основные индикаторы корпоративных облигаций (продолжение)

Наименование эмитента	Выпуск	Объем выпуска	К отировки,		Средневзв. Цена, %	Изменение средневзв. цены п.п.	НКД, %	Дюрация, дни,	Доходность к погашению, %	*	Дюрация, к к оферте	Доходность к оферте, %	Объем сделок, тыс. руб.	
			% от номинала спрос	% от номинала предл.									сумм. биржевой	РПС ММВБ
ПИК	5	1 120	100.25	100.55	100.36	0,01	0.249		13.40	*	84	10.53	8 732	
ПИТ Инвестментс	1	1 000	-	102.30	101.90	-0,52	4.997	202	8.73				5 201	
ПИТ Инвестментс	2	1 500	102.80	103.40	103.32	0,09	6.051		13.31	*	201	8.31	6 251	
ПМЗ	1	1 200	-	100.54	100.48	0,24	0.930		9.88	*	152	8.64	51	105 470
Полиметалл	1	750	100.39	100.49	100.49	0,05	7.499	21	7.85				65	
Праймерс Дон	1	900	-	100.10	100.05	-0,07	0.616	247	13.00				110	
Пробизнесбанк	5	1 000	100.00	100.28	100.20	-0,05	3.456		9.63	*	209	9.85	5 010	
Промтрактор-Ф	1	1 500	100.00	100.29	-	-	1.583		10.82	*	135	9.73		
ПЭФ Союз	1	300	100.20	100.40	-	-	4.370		10.99	*	210	10.52		
Пятерочка Финанс	1	1 500	109.00	110.75	110.75	0,6	3.262	1 240	8.53				1 112	55 225
Пятерочка Финанс	2	3 000	102.90	103.35	103.33	0,27	1.784	1 433	8.62					
Разгуляй-Финанс	1	2 000	99.86	100.00	99.80	-0,2	4.568		11.92	*	381	11.81	42	
Разгуляй-Центр	1	1 000	101.01	101.18	101.20	0,1	3.299	97	9.07				3 137	
РЖД	2	4 000	101.80	102.20	102.10	0,1	1.762	606	6.57				2	122 390
РЖД	3	4 000	104.77	104.94	104.89	0,09	1.894	1 191	6.95				32 520	115 233
РЖД	4	10 000	99.97	100.25	100.00	0,02	1.354	454	6.69					
РЖД	6	10 000	101.05	101.18	101.06	0,14	2.094	1 454	7.20					
РЖД	7	5 000	102.10	102.13	102.12	0,32	2.151	1 929	7.27					
РК-Газсетсервис	1	1 000	100.38	100.40	100.40	0,1	3.616	244	11.65					
Росбанк	1	3 000	101.55	101.75	101.70	0,05	0.380		8.77	*	343	7.46	1 017	
РОСИНТЕР	3	1 000	100.50	100.80	-	-	2.652		11.06	*	271	10.10		
Роспечать	1	450	101.65	101.95	101.90	0,3	2.671	278	10.66				10 241	10 190
Россельхозбанк	1	3 000	-	-	100.50	0	1.705		7.46	*			151	
РТК-Лизинг	4	1 913	100.15	100.28	-	-	3.720		9.65	*	42	7.31		
РусАвто Финанс	1	500	101.10	101.24	101.10	-0,15	3.874	83	8.73				101	
Русагро	1	1 000	99.80	100.00	99.80	-0,13	1.310		12.09	*	314	11.96	3	
РУСАЛ Финансы	2	5 000	100.80	101.15	-	-	2.192	425	7.11					70 704
РУСАЛ Финансы	3	6 000	99.70	99.89	99.75	0,05	3.156	845	7.43				1 496	
Русский продукт	4	440	100.40	100.85	-	-	0.535		13.84	*	80	9.94		
Русский текстиль	1	500	103.00	103.59	103.50	-0,04	8.653	181	12.20				2 169	
Русский текстиль	3	1 200	98.31	98.95	98.93	-0,09	4.142		12.75	*		0.00	1 435	32 565
РуссНефть НК	1	7 000	101.00	101.10	101.04	0,04	1.875		9.17	*	910	8.99		
Салаватнефтеоргсинтез	2	3 000	105.70	105.98	105.73	0,03	2.877	1 138	8.34		575	6.34	2 305	84 459
Салаватстекло	1	750	101.00	104.00	104.04	0,19	4.894	664	9.62		200	4.52	5 722	
Салаватстекло	2	1 200	-	100.20	-	-	3.000		9.42	*	717	9.38		
Салют-Энергия	1	3 000	100.08	100.30	-	-	1.752		10.20	*	299	9.98		
САН Интербрю Финанс	1	2 500	-	-	102.75	-0,27	0.499	168	6.80				1 593	
Санвэй-Груп	1	1 000	100.35	100.55	100.42	0,05	2.651		11.79	*		0.00	8 956	18 770
Сатурн	1	1 500	100.20	100.35	100.20	-0,15	5.010		11.70	*	28	6.58	601	
САТУРН Инвест	1	500	102.33	102.50	-	-	1.027	158	8.91					
СГ Мечел	1	2 000	100.68	100.90	100.69	-0,21	2.812		10.49	*	93	6.90	5 538	77 594
Северо-Зап.Телеком	2	1 500	99.20	101.00	99.25	-0,85	1.130		8.45	*			496	
Северсталь	1	3 000	101.00	101.30	-	-	1.354	464	7.17					30 330
Северсталь-авто	1	1 500	-	102.85	102.20	-0,6	1.017		10.82	*	321	8.07	204	
Севкабель-Финанс	1	500	101.45	101.59	101.45	0,05	1.541	532	12.00				627	
Севкабель-Финанс	2	1 000	99.92	100.25	100.00	0	2.395		12.01	*	147	11.64		
СЗЛК	1	300	99.42	100.25	99.09	-1,26	1.790	135	16.22				267	
Сибкадембанк	1	470	100.00	100.20	-	-	1.567		10.80	*	44	8.77		
Сибирский цемент	1	800	100.70	100.99	-	-	2.568		14.70	*	114	9.01		
Сибирьтелеком	3	1 530	102.46	102.58	102.50	0,01	1.827	136	7.47				1 083	34 852
Сибирьтелеком	4	2 000	105.70	106.19	-	-	1.849	462	7.71					
Сибирьтелеком	5	3 000	102.25	102.40	102.25	0,01	3.100	712	8.20				4 796	51 123
Сибирьтелеком	6	2 000	99.30	99.60	99.62	0,03	3.463		8.21	*	836	8.29	3 042	64 699
СЛАВИНВЕСТБАНК	2	900	100.00	100.15	-	-	3.288		8.79	*	407	10.08		120 580
СМАРТС	2	500	101.30	101.35	101.33	0,18	1.753		9.09	*	118	5.65	57	
СМАРТС	3	1 000	100.50	101.00	100.52	-0,17	5.679		14.38	*	208	12.66	2 513	
Содбизнесбанк	1	500	-	50.00	-	-	0.288	84	461.86					
СОК-автокомпонент	2	1 100	99.60	99.90	99.90	0,23	4.281		13.03	*	230	13.10	220	
СТИН-Финанс	1	300	99.80	100.50	100.40	0,83	7.249		18.52	*	59	13.93	3 310	17 239
Стройтрансгаз	1	3 000	101.25	101.65	-	-	1.631	769	8.98					
СУ-155 Капитал	1	1 500	100.20	100.50	100.32	-0,18	2.378		14.31	*	30	7.70	125	70 203
СУЭК	2	1 000	99.85	100.15	-	-	0.362		11.28	*				
Татнефть	3	1 500	101.00	-	101.99	0,14	1.973	123	5.86				10 199	
Таттелеком	3	600	-	103.90	-	-	0.620	408	8.69					
Татфондбанк	2	1 000	100.10	100.25	-	-	4.024	57	9.73					
Татэнерго	1	1 500	103.00	103.35	-	-	4.389	666	7.99					
Тверской ВЗ	1	750	102.55	103.00	-	-	5.640	212	9.63					
ТД Евросеть	1	1 000	100.81	101.00	100.86	0,55	5.637	56	10.07				6 130	48 590

Продолжение таблицы см. на следующей странице

Основные индикаторы корпоративных облигаций (продолжение)

Наименование эмитента	Выпуск	Объем выпуска	К отировки, % от номинала		Средневзв. Цена, %	Изменение средневзв. цены п.п.	НКД, %	Дюрация, дни	Доходность к погашению, %	Дюрация, к	Доходность к оферте, %	Объем сделок, тыс. руб.		
			спрос	предл.								сумм. биржевой	РПС ММВБ	
ТД Перекресток	1	1 500	-	-	101.00	0,7	1.183		8.50	*	135	0.00	97	
Терна-Финанс	1	500	100.00	100.70	100.12	100,12	2.685		14.69	*	277	13.71	6 909	7 505
ТК Финанс	1	1 000	-	101.00		-	4.683		10.55	*	378	10.02		
ТМК	1	2 000	101.41	101.65		-	3.697	225	7.73					
ТМК	2	3 000	102.37	102.50	102.38	-0,1	4.679		9.42	*	368	7.85		
ТНК-ВР	1	3 000	106.40	106.65	106.62	0,17	3.781	261	5.88					
Трансмашхолдинг	1	1 500	101.03	101.20		-	3.414		13.61	*	96	9.02		
Транснефтепродукт	1	1 000	100.20	100.50		-	2.707	71	6.13					15 054
УБРиР-финанс	1	500	100.70	100.80	100.80	0,02	1.884	127	9.93				2 194	
УК ТХ Яковлевский	1	1 000	99.89	99.95	99.91	0,04	4.044		12.39	*	231	12.38	1 149	
Уралвагонзавод-Ф	1	2 000	102.00	102.55		-	5.381		12.54	*	212	9.17		
Уралвагонзавод-Ф	2	3 000	100.12	100.50		-	3.740		9.42	*	538	9.20		
Уралсвязьинформ	5	3 000	102.56	102.79	102.65	0,09	1.640	140	7.04				369	
Уралсвязьинформ	6	2 000	100.06	100.31		-	2.157		8.28	*	522	8.23		45 113
Уралсвязьинформ	7	3 000	103.00	105.49	103.34	-0,13	3.202	562	7.96				16 921	15 503
Уралсвязьинформ	8	2 000	102.30	102.40	103.10	0,8	3.298	704	7.73				20 621	20 620
Финанс Инт. Инв.	2	2 500	-	-	100.00	0	3.811		8.50	*	191	0.00	9 000	
ФСК ЕЭС	1	5 000	103.00	103.32	103.30	0	1.688	614	6.93				23 758	183 764
ФСК ЕЭС	2	7 000	103.71	104.20	104.02	0,14	1.424	1 344	7.28				2 188	326 199
ФСК ЕЭС	3	7 000	99.83	100.10	99.98	0,07	1.439	929	7.23					
Хайленд Голд Финанс	1	750	100.20	100.70	100.50	-0,15	1.808		12.25	*	215	11.23	3 518	
ХКэндФ Банк	2	3 000	-	-	99.88	0	2.445		8.71	*	77	0.00	3 055	21 027
ХКэндФ Банк	3	3 000	99.60	99.75	99.60	0,05	1.537		8.62	*	369	8.77	15 011	14 940
Центральный телеграф	1	500	103.40	103.80		-	0.307	172	8.08					
ЦентрТелеком	3	2 000	102.60	102.66	102.69	0,46	5.583	189	7.34				225	
ЦентрТелеком	4	5 623	116.22	116.64	116.70	2,53	0.416	1 044	8.35			-8.09	1 168	
ЦУН ЛенСпецСМУ	1	1 000	100.31	100.47	100.41	0,06	5.266		15.90	*	58	12.16	2 620	10 913
ЧТПЗ	1	3 000	102.25	102.50	102.47	0,12	1.796		8.99	*	769	8.46	2 213	
ЭйрЮнион	1	1 500	99.20	99.39	99.33	0,13	0.499		13.92	*	256	14.25		
Электроника	1	500	99.65	99.90	99.90	0	4.821		13.19	*	220	13.28	7 992	
Югтранзитсервис	1	600	75.00	82.00		-	0.192	472	17.70					
Югтранзитсервис	2	1 200	-	99.60	99.50	-0,15	2.867		12.04	*	268	12.37	1	
ЮСКК	1	600	99.20	100.00	99.68	0,18	2.148		14.64	*	133	13.70	73	1 000
ЮТК	1	1 500	101.81	102.26	102.18	-0,07	6.476	186	10.23				3 985	
ЮТК	2	1 500	100.20	100.35	100.20	0,07	0.575	335	10.52				5 493	30 050
ЮТК	3	3 500	100.20	100.29	100.22	0,02	4.853		12.59	*	44	9.40	31 669	7 746
ЮТК	4	5 000	99.75	99.90	99.92	0,14	2.186		10.96	*				
Ютэйр-Финанс	1	1 000	100.50	100.70	100.66	0,13	2.830	258	9.88				302	
Итого:												615 360	3 923 392	

В случае отсутствия биржевых сделок доходность рассчитана по котировкам на продажу.

* Доходность не может быть рассчитана корректно из-за переменного купона и/или привязки суммы выплат к изменению курса рубля к доллару

** Цена указана средневзвешенная по итогам торгов на ММВБ

*** Порядок расчета доходности:

1) Для облигаций со сроком обращения (т.е. до погашения или оферты) до 1 года доходность рассчитывается по формуле простых процентов, но с учетом реинвестирования купонов, выплачиваемых внутри срока обращения, по текущей ставке доходности.

2) Для облигаций со сроком обращения больше 1 года доходность рассчитывается по формуле сложных процентов (используется формула Банка России, формула эффективной доходности). Эффективная доходность рассчитывается как по купонным, так и по дисконтным облигациям.

Источник: ММВБ, СПББ, РТС, ИК "Регион"

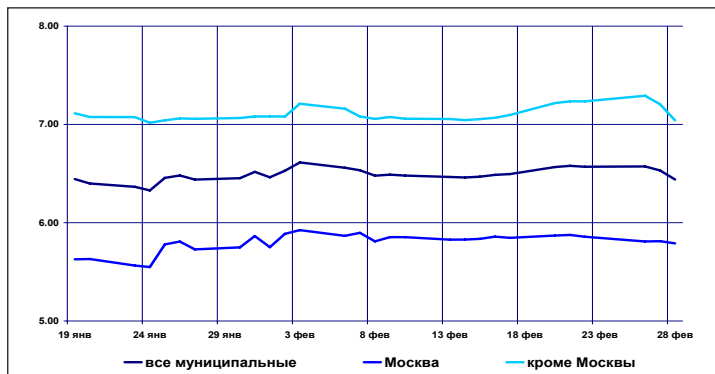
Рынок муниципальных облигаций

Доходность и объемы в обращении

	Значение	Изменение индекса, %		
		за день	за неделю	за месяц
по всем облигациям, торгуемым на ММВБ				
Индекс доходности	6.44	-0.09	-0.14	-0.08 *
Рын.ст-сть, млн. руб.181 127		0.06	0.12	3.40
по облигациям Москвы				
Индекс доходности	5.79	-0.02	-0.09	-0.07 *
Рын.Ст-сть, млн. руб.82 080		0.01	-0.01	7.24
по облигациям кроме Москвы				
Индекс доходности	7.04	-0.16	-0.19	-0.04 *
Рын.ст-сть, млн. руб.99 047		0.10	0.22	0.42

* - % годовых

Индексы доходности муниципальных облигаций, % годовых



Основные индикаторы

Выпуск	Дата погашения	Объем вып. млн.руб	Купон,% годовых	НКД % от номинала	Котировки		Ср/взв. цена,%	Измен. п.п.	Дюрация к погашению	Доходность		Измен. п.п.	Оборот тыс. руб.	РПС
					спрос	предложение				текущая	к погаш.			
Ангарск МО, 1	21.11.08	150	14.00	0.15	109.25	109.75			715	12.74	10.26	0.84		
Барнаул, 1	14.12.06	200	13.00	2.67	100.50	104.40	104.00	3.90	273	12.19	7.96	-5.53	1	
Башкирия, 4	13.09.07	500	8.02	3.65	101.00	101.95			522	7.60	6.78	-0.35		
Белгород, обл., 4	27.04.08	320	14.50	4.85	110.00	112.95	112.06	-0.17	679	12.40	7.80	0.04	11 318	11 205
Белгородская обл., 3	10.11.10	2000	8.38	0.30	103.10	103.25	103.19	-0.12	1437	8.10	7.78	0.03	3 008	21 254
Брянск, 1	11.10.06	200	14.00	5.33	103.50	103.70	103.70	0.07	213	12.84	7.85	-0.14	207	
Волгоград, 01	17.07.08	450	10.20	1.12	103.50	104.35			780	9.67	7.79	-0.02		
Волгоград, 11	14.05.06	200	14.00	4.07		101.90			75	13.21	4.57	-7.13		
Волгоградская обл., 6-1	11.06.09	600	13.00	2.67	108.40	108.50	108.40	0.00	749	11.70	7.65	-0.07	7 470	
Волгоградская обл., 1	17.06.10	700	13.00	2.42		110.00	110.00	0.00	884	11.56	7.52	0.00	4 472	
Воронежская обл., 1	15.12.07	600	13.00	2.71	109.80	110.33	110.30	0.44	584	11.50	7.03	-0.29	1 655	
Воронежская обл., 2	18.06.09	500	13.00	2.67	114.01	114.70	114.19	-3.40	1012	11.12	7.62	1.29	10 038	2 053
Иркутская обл., 4-1	22.07.07	578	10.50	1.18	102.47	102.60	102.54	-0.03	314	10.12	7.45	-0.03	1 604	
Иркутская обл., 31-1	17.12.09	1500	10.00	1.86	104.00	104.39	104.50	0.19	681	9.40	7.15	-0.14	8 987	
Иркутская обл., 4-2	07.09.06	630	10.00	2.30										
Иркутская обл., 31-2	23.10.08	900	8.50	1.91	101.10	101.40	101.25	-0.25	874	8.24	7.43	0.17	1 013	
Кабардино-Балкария, 1	20.10.07	500	14.00	5.02		104.50			532	12.78	11.20	-0.65		
Казань, 1	21.07.06	1000	10.50	1.15	101.10	101.20	101.11	0.11	141	10.27	7.80	-0.32	869	
Казань, 2	11.04.07	1000	10.00	2.00	102.81	102.85	102.84	0.04	386	9.54	7.52	-0.05	2 210	13 359
Калуж.обл., 1	24.12.07	300	10.00	1.81	102.50									
Кировская обл., 1	22.12.08	400	8.39	1.56	101.65		101.61	0.05	913	8.13	7.64	-0.03	2 543	40 624
Клинский район, 1	03.05.07	200	14.00	0.85	99.00	103.80			404	13.38	8.84	7.84		
Коми, 5	24.12.07	500	14.00	2.53	110.45	111.00			589	12.33	7.16	0.11		
Коми, 6	14.10.10	700	14.00	5.25	118.25	120.35	121.00	1.68	1297	11.09	7.11	-0.51	121	
Коми, 7	22.11.13	1000	12.00	3.19	110.00	110.50			1912	10.56	7.64	0.00		
Коми, 8	03.12.15	1000	9.00	2.10										
Костромская обл., 4	11.03.08	800	13.00	2.74	106.61	108.50	108.50	0.18	657	11.69	7.21	-0.11	1	
Краснодарский край, 1	15.05.07	1000	10.50	3.02	103.25	103.58	103.20	-0.19	415	9.89	7.39	0.13	1	
Красноярск, 4	27.10.06	630	12.50	1.16	103.70	104.10			233	11.87	6.25	-0.03		
Красноярск, 5	18.10.08	1000	6.19	2.26	99.45	99.74	99.53	0.13	874	6.08	7.26	0.05	498	17 318
Красноярский край, 2	26.10.06	1500	10.95	1.08	102.67	102.90	102.68	-0.02	233	10.55	6.91	0.01	524	
Красноярский край, 3	01.10.08	3000	7.00	2.80	99.25	99.45	99.31	-0.09	858	6.86	7.26	0.05	715	
Лен.обл., 2	08.12.10	800	14.01	2.92	125.80		126.81	0.92	1350	10.80	7.39	-0.27	640	
Лен.обл., 3	05.12.14	1300	13.50	2.74	128.50	131.50	131.00	1.16	2135	10.09	7.59	-0.22	26	
Липецкая обл, 3	01.10.08	300	7.00	1.05			100.50	0.19	872	6.89	6.82	-0.15	10 050	10 050
Москва, 27	20.12.06	4000	15.00	2.88	106.01									
Москва, 29	05.06.08	5000	10.00	2.33	108.15	108.39	108.17	-0.20	749	9.05	6.18	0.10	2 135	
Москва, 31	20.05.07	5000	10.00	0.22	105.10	105.50	105.10	0.00	425	9.49	5.77	-0.01	7 219	5 253
Москва, 32	25.05.06	4000	10.00	0.08	101.05	101.38	101.08	-0.26	86	9.89	4.15	-0.19	12 130	
Москва, 35	18.06.06	4000	10.00	1.97	101.32	102.00			108	9.62	3.34	-1.20		
Москва, 36	16.12.08	4000	10.00	2.03		110.50			907	8.89	7.08	1.02		
Москва, 37	23.09.06	4000	10.00	1.84	102.50	103.05			201	9.53	7.08	2.22		
Москва, 38	26.12.10	5000	10.00	1.75	114.04	114.50			1443	8.60	6.56	-0.04		78 297
Москва, 39	21.07.14	5000	10.00	1.04	111.85	112.00	111.88	0.07	2230	8.86	6.72	-0.03	24 544	654 679
Москва, 40	26.10.07	5000	10.00	0.90	106.27	106.35	106.37	0.07	562	9.32	6.05	-0.07	12 765	
Москва, 41	30.07.10	3378	10.00	0.79	111.15	111.55	111.15	0.09	1354	8.93	6.33	-0.04	7 038	
Москва, 42	13.08.07	3000	10.00	0.41	105.50	107.30			500	9.28	4.86	-1.02		
Москва, 43	17.05.08	5000	10.00	0.30	108.00	108.64	108.00	-0.23	737	9.23	6.25	0.14	432	
Москва, 44	24.06.15	5000	10.00	1.81	111.70	111.95	111.89	0.07	2388	8.80	6.74	0.00	13 427	
Москва, 47	28.04.09	5000	10.00	0.85	110.00	110.55			1007	8.98	5.86	-0.36		
Московская обл., 3	19.08.07	4000	11.00	0.27	106.12	106.48			510	10.30	6.42	-0.20		

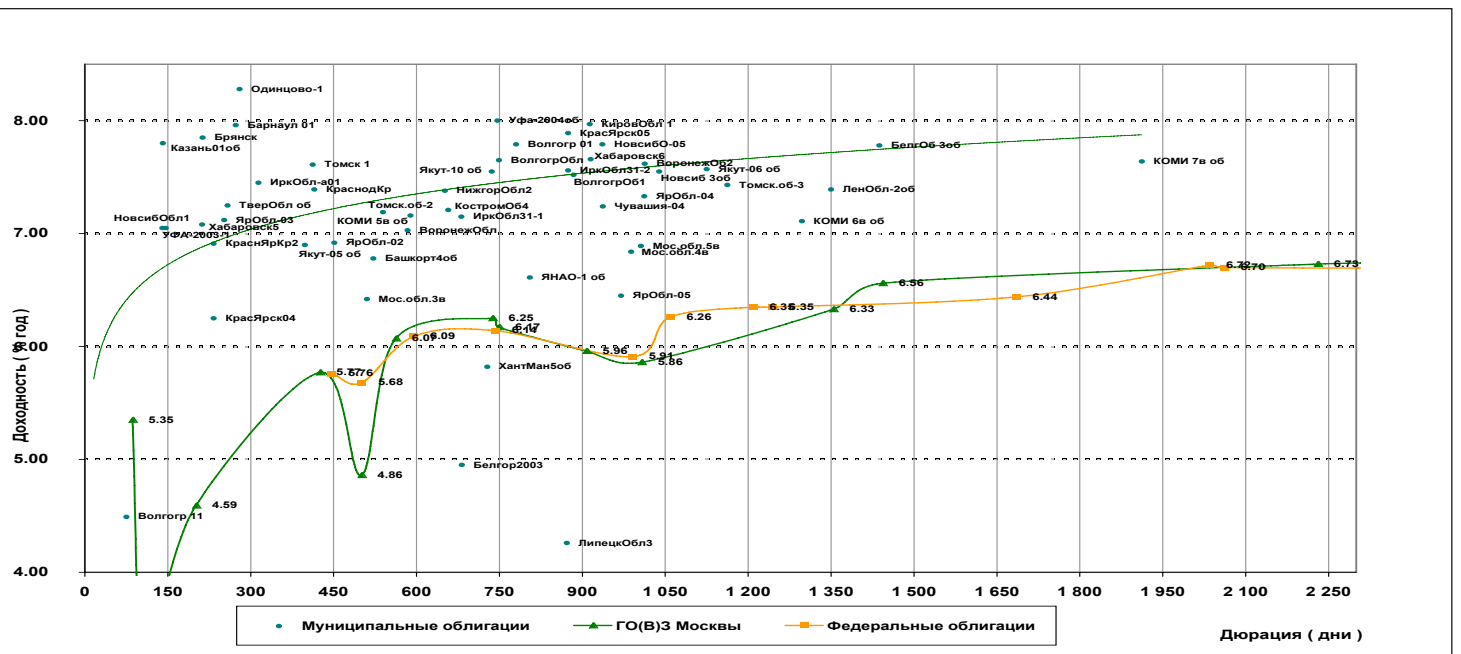
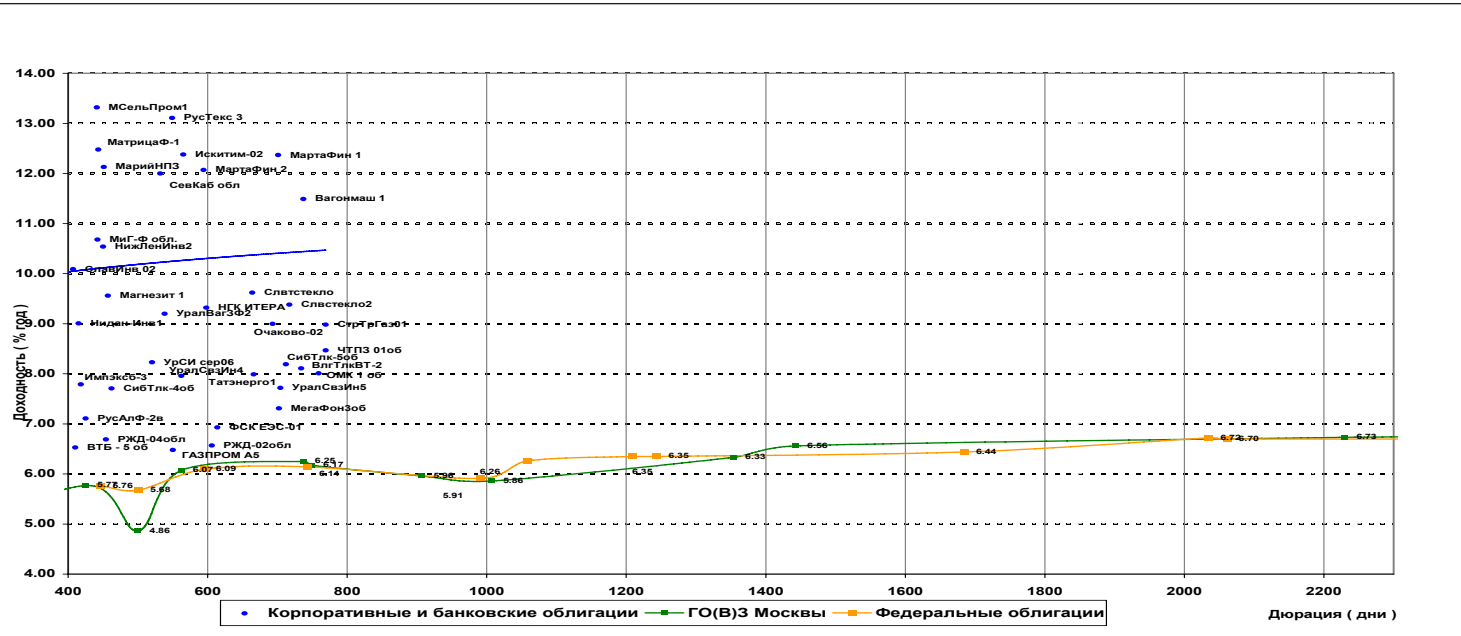
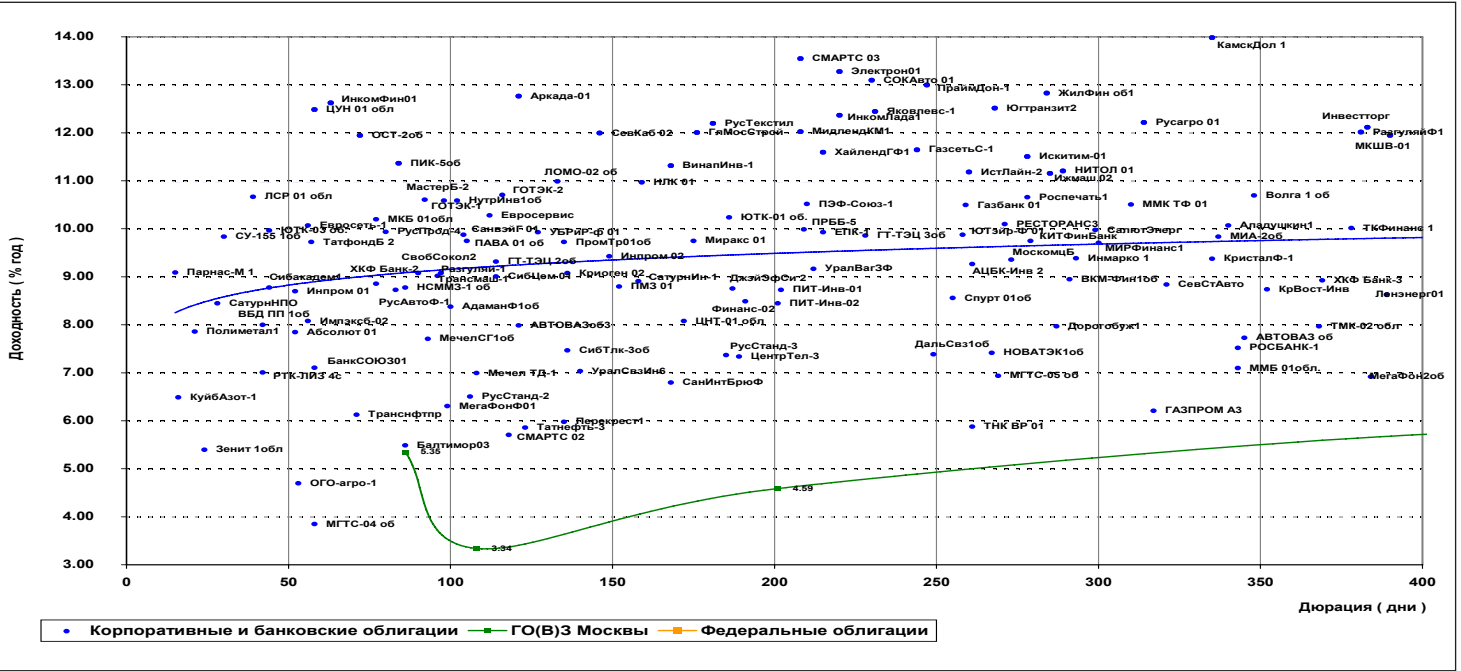
Рынок муниципальных облигаций

Основные индикаторы

Выпуск	Дата погашения	Объем вып. млн.руб	Купон,% годовых	НКД % от номинала	Котировки		Ср/взв. цена,%	Измен. п.п.	Дюрация к погашению	Доходность		Измен. п.п.	Оборот тыс. руб.	РПС
					спрос	предложение				текущая	к погаш.			
Московская обл., 4	21.04.09	9600	11.00	1.05	112.10	112.25	112.19	0.23	988	9.71	6.84	-0.09	21 350	48 207
Московская обл., 5	30.03.10	9000	10.00	4.03	109.05	109.19	109.16	0.11	1006	8.83	6.89	-0.04	47 559	1 408 325
Нижегор.обл., 1	01.11.06	1000	11.80	0.87										
Нижегор.обл., 2	02.11.08	2500	10.49	3.36	105.20	105.30	105.20	0.06	651	9.66	7.38	-0.04	526	35 685
Новосибирск, 2	07.12.06	1500	13.00	2.76										
Новосибирск, 3	14.07.09	1000	13.00	1.75	114.45	114.75	114.74	0.03	1039	11.16	7.55	-0.02	9 558	
Новосибирск. обл., 1	27.07.06	1500	13.50	1.15	102.55	102.68	102.64	0.07	146	13.01	7.05	-0.23	12 053	
Новосибирск. обл., 2	29.11.07	2000	13.30	3.24										
Новосибирск. обл., 5	15.12.09	2500	9.00	1.73	102.06	102.20	102.20	-0.65	936	8.66	8.28	-0.29	1	20 435
Ногинский р-н, 1	22.06.06	250	15.00	2.79	101.00	102.00			111	14.31	8.69	-0.06		
Одинцовский район, 1	20.12.06	275	12.00	2.30	102.95	103.15	103.07	1.00	280	11.39	7.79	-0.06	3 124	
Пермь, 1	15.12.06	200	12.00	2.50										
Самарская обл., 1	04.07.06	1185	12.00	1.84	101.00									
Самарская обл., 2	09.09.10	2000	6.82	1.40										
Саха (Якутия), 3	17.06.08	800	12.00	2.30	109.06	109.73	109.78	0.35	736	10.71	7.55	-0.18	110	
Саха (Якутия), 4	16.03.06	1000	13.00	2.67	100.20	100.40	100.50	0.15	16	12.60	1.56	-6.98	3	
Саха (Якутия), 5	21.04.07	2000	9.00	0.99	101.50	102.00			398	8.74	6.90	-0.01		
Саха (Якутия), 6	13.05.10	2000	10.00	0.33	107.85	108.25	108.25	0.23	1125	9.21	7.57	-0.08	54	
Тверская обл, 5	30.11.08	800	0.00	1.94										
Тверская обл., 2	23.11.06	1000	16.90	0.23	106.39	106.69	106.98	0.37	258	15.76	7.25	-0.59	396	
Томск, 1	22.11.07	210	11.99	0.16	105.15				412	11.39	7.62	-0.43		
Томская обл, 3	09.11.09	900	9.00	2.74	100.50	100.60	100.48		1162	8.72	1.00	0.00	4 989	5 025
Томская обл., 1	27.07.06	500	11.00	0.99	101.00	102.05	100.13	-1.83	149	10.88	10.89	4.79	24 576	
Томская обл., 2	13.10.07	600	11.00	4.16	104.50	105.00			539	10.08	7.19	-0.15		
Удмуртия, 1	27.12.08	1000	9.00	1.42	100.90	101.10	101.05	0.00	931	8.78	7.92	0.00	1 011	
Уфа, 3	18.07.06	400	10.03	1.15	100.90	101.08			140	9.81	7.21	-0.20		
Уфа, 4	03.06.08	500	10.03	2.31	104.30	104.45	104.43	0.03	746	9.39	8.00	-0.01	1 577	9 398
Хабаровский край, 2	05.10.06	700	11.00	1.63	101.80	101.90	101.90	0.05	212	10.63	7.08	-0.20	1 019	
Хабаровский край, 6	24.11.09	1000	9.00	2.37	101.10	101.30	101.29	-0.01	915	8.68	7.66	0.01	2 892	
ХМАО, 2	27.05.08	3000	12.00	3.09	108.00	113.00			728	10.34	5.82	-0.51		
Чувашия, 3	13.04.07	500	9.50	1.25	102.45	102.60	102.65	-0.19	389	9.14	7.20	0.10	271	
Чувашия, 4	27.03.09	750	12.33	5.24	113.90	114.19	114.19	0.12	937	10.32	7.24	-0.07	114	
ЯНАО, 1	03.08.08	1800	11.00	0.69	107.80	108.15			805	10.11	6.61	-0.09		
Ярославская обл., 2	03.07.07	1000	13.28	2.04	107.60	108.00	107.84	0.22	451	12.09	6.92	-0.27	558	
Ярославская обл., 3	17.11.06	700	12.00	3.39	103.35	103.43	103.42	0.01	252	11.24	7.12	-0.23	1 087	
Ярославская обл., 4	26.05.09	1000	11.00	2.95	109.15	109.35	109.30	0.00	1012	9.80	7.33	-0.01	2 975	
Ярославская обл., 5	30.12.08	500	8.00	1.36	100.50	101.10			936	7.81	7.49	0.00		



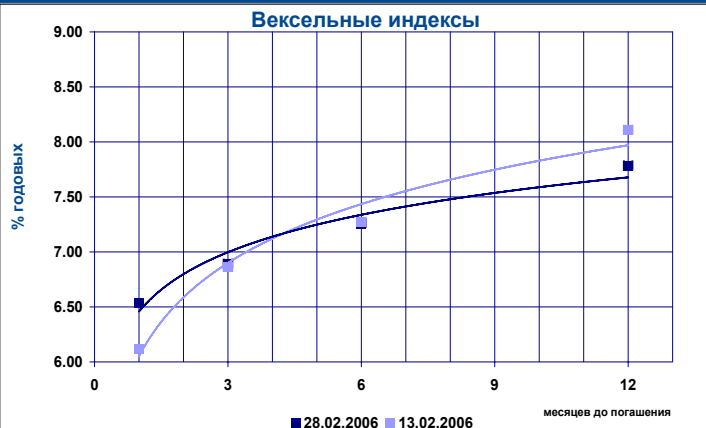
“Кривые” доходности корпоративных и муниципальных облигаций



Вексельный рынок

Вексельные индексы ИК "РЕГИОН"

Срок	Значение, % годовых	Изменение индекса, п.п.		
		за день	за неделю	за месяц
1 мес.	6.54	0.36	0.39	0.03
3 мес.	6.89	-0.05	-0.01	-0.02
6 мес.	7.26	-0.07	-0.04	-0.10
12 мес.	7.78	-0.37	-0.35	-0.35



Структура вексельных индексов и доходности векселей

Векселедатель	Векселя с погашением через:							
	1 месяц		3 месяца		6 месяцев		12 месяцев	
МДМ-Банк	-	-	-	-	5.0	7.18	5.0	7.71
УралСиб	-	-	-	-	5.0	6.75	-	-
Росбанк	-	-	10.0	6.69	10.0	7.00	10.0	7.30
МБ СПб	-	-	5.0	8.69	5.0	8.86	-	-
Импэксбанк	-	-	-	-	5.0	6.89	5.0	7.44
ИБГ НИКойл	-	-	-	-	5.0	6.60	-	-
Альфа-Банк	-	-	-	-	10.0	6.91	-	-
Татфондбанк	5.0	8.17	5.0	9.28	5.0	10.28	-	-
МежПромБанк	5.0	8.11	-	-	-	-	-	-
ВТБ	-	-	10.0	5.79	10.0	6.16	10.0	6.75
Сбербанк	20.0	4.99	10.0	5.81	-	-	-	-
Банк Москвы	15.0	6.25	-	-	-	-	-	-
Газпромбанк	-	-	10.0	6.34	5.0	6.67	10.0	7.12
Петрокоммерц	-	-	-	-	5.0	6.85	10.0	7.24
НОМОС-Банк	5.0	7.04	5.0	7.21	5.0	7.59	10.0	8.00
Абсолют Банк	5.0	8.52	5.0	8.75	-	-	5.0	10.90
Еврофинанс	15.0	6.33	10.0	6.67	10.0	7.07	10.0	7.49
Транскредитбанк	-	-	5.0	6.83	5.0	6.92	5.0	7.39
Россельхозбанк	10.0	6.12	10.0	6.52	5.0	6.92	5.0	7.36
Моск.Кред.Банк	5.0	8.90	5.0	7.83	-	-	-	-
МБРР	-	-	5.0	7.19	-	-	-	-
Связь-Банк	5.0	7.75	-	-	5.0	9.38	10.0	9.98
Зенит	10.0	6.18	5.0	638.11	-	-	5.0	711.39
ИНДЕКС:	100.0	6.54	100.0	6.89	100.0	7.26	100.0	7.78

* - Доля на рынке, %

** - Доходность к погашению, % годовых

Доходность векселей и ее изменение

Векселедатель	Срок погашения	По котировкам		Изменение, п.п.			
		на покупку	на продажу	за день		за неделю	
				покупка	продажа	покупка	продажа
МДМ-Банк	июл 06	7.20	6.90	0.00	0.00	0.00	0.00
	авг 06	7.30	7.00	0.00	0.00	0.00	0.00
	дек 06	7.60	7.25	0.00	0.00	0.00	0.00
	январь 07	7.70	7.40	0.00	0.00	0.00	0.00
УралСиб	сен 06	6.90	6.60	0.00	0.00	0.00	0.00
	фев 06	0.00	0.00	-	-	-6.30	-6.00
Росбанк	май 06	6.80	6.50	0.00	0.00	0.00	0.00
	авг 06	7.30	6.70	0.00	0.00	0.00	0.00
	дек 06	7.20	6.90	0.00	0.00	0.00	0.00
	январь 07	7.30	7.15	0.00	0.00	0.00	0.00
	авг 07	7.80	7.45	0.00	0.00	0.00	0.00
	сен 07	8.00	7.55	0.00	0.00	0.00	0.00
Междун. банк СПб	май 06	9.00	8.30	0.00	0.00	0.00	0.00
	сен 06	9.50	8.80	0.00	0.00	0.00	0.00
	окт 06	9.80	9.30	0.00	0.00	0.00	0.00
Импэксбанк	июл 06	6.80	6.50	0.00	0.00	0.00	0.00
	авг 06	7.00	6.70	0.00	0.00	0.00	0.00

Доходность векселей и ее изменение (продолжение)

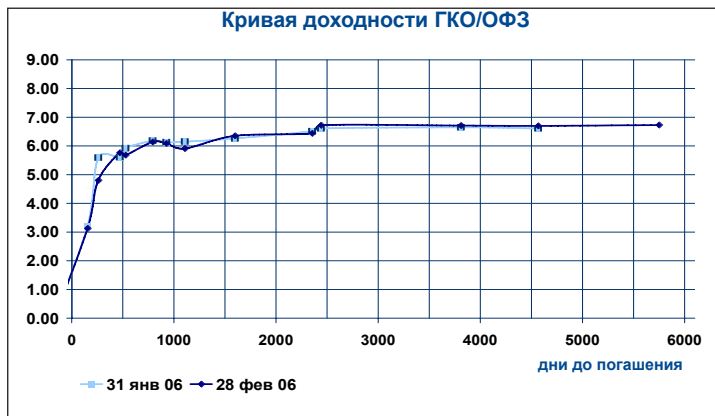
Векселедатель	Срок погашения	По котировкам		Изменение, п.п.			
		на покупку	на продажу	за день		за неделю	
				покупка	продажа	покупка	продажа
	сен 06	7.20	6.80	0.00	0.00	0.00	0.00
	янв 07	7.50	7.15	0.00	0.00	0.00	0.00
	апр 07	7.80	7.40	0.00	0.00	0.00	0.00
ИБГ НИКойл	июл 06	6.80	6.40	0.00	0.00	0.00	0.00
Альфа-Банк	апр 06	6.40	5.80	0.00	0.00	0.00	0.00
	авг 06	7.00	6.70	0.00	0.00	0.00	0.00
Татфондбанк	апр 06	8.80	8.30	0.00	0.00	0.00	0.00
	июл 06	10.40	10.00	0.00	0.00	0.00	0.00
	сен 06	10.50	10.20	0.00	0.00	0.00	0.00
	окт 06	10.60	10.30	0.00	0.00	0.00	0.00
МежПромБанк	апр 06	8.40	8.10	0.00	0.00	0.00	0.00
	ноя 06	10.00	9.30	0.00	0.00	0.00	0.00
ВТБ	май 06	6.00	5.50	0.00	0.00	0.00	0.00
	авг 06	6.40	5.80	0.00	0.00	0.00	0.00
	окт 06	6.60	6.40	0.00	0.00	0.00	0.00
	апр 07	7.00	6.70	0.00	0.00	0.00	0.00
	июн 07	7.10	6.80	0.00	0.00	0.00	0.00
	апр 08	7.20	6.80	0.00	0.00	0.00	0.00
	окт 08	7.40	6.90	0.00	0.00	0.00	0.00
Сбербанк РФ	мар 06	5.50	4.20	0.00	0.00	0.00	0.00
	июн 06	6.30	5.90	0.00	0.00	0.00	0.00
Банк Москвы	апр 06	6.70	5.50	0.00	0.00	0.00	0.00
	июл 06	6.70	6.20	0.00	0.00	0.00	0.00
Газпромбанк	май 06	6.50	6.10	0.00	0.00	0.00	0.00
	сен 06	6.90	6.60	0.00	0.00	0.00	0.00
	ноя 06	7.00	6.70	0.00	0.00	0.00	0.00
	дек 06	7.10	6.80	0.00	0.00	0.00	0.00
	янв 07	7.30	7.00	0.00	0.00	0.00	0.00
	мар 07	7.40	6.80	0.00	0.00	0.00	0.00
	июн 07	7.50	7.00	0.00	0.00	0.00	0.00
Банк "Петрокоммерц"	окт 06	6.90	6.80	0.00	0.00	0.00	0.00
	ноя 06	6.90	6.80	0.00	0.00	0.00	0.00
	дек 06	7.00	6.90	0.00	0.00	0.00	0.00
	апр 07	7.60	7.30	0.00	0.00	0.00	0.00
	июн 07	7.80	7.40	0.00	0.00	0.00	0.00
	окт 07	8.00	7.60	0.00	0.00	0.00	0.00
НОМОС-Банк	апр 06	7.30	6.90	0.00	0.00	0.00	0.00
	июл 06	7.50	7.20	0.00	0.00	0.00	0.00
	авг 06	7.70	7.40	0.00	0.00	0.00	0.00
	окт 06	8.00	7.70	0.00	0.00	0.00	0.00
	дек 06	8.10	7.90	0.00	0.00	0.00	0.00
	янв 07	8.10	7.90	0.00	0.00	0.00	0.00
Пробизнесбанк	апр 06	9.50	8.70	0.00	0.00	0.00	0.00
	авг 06	10.50	9.80	0.00	0.00	0.00	0.00
	окт 06	11.00	10.00	0.00	0.00	0.00	0.00
	янв 07	11.60	11.00	0.00	0.00	0.00	0.00
Абсолют Банк	апр 06	8.90	8.30	0.00	0.00	0.00	0.00
	июл 06	9.30	8.60	0.00	0.00	0.00	0.00
	окт 06	9.80	9.40	0.00	0.00	0.00	0.00
	ноя 06	10.00	9.50	0.00	0.00	0.00	0.00
	янв 07	10.60	10.30	0.00	0.00	0.00	0.00
Еврофинанс	апр 06	6.60	6.30	0.00	0.00	0.00	0.00
	авг 06	7.20	6.90	0.00	0.00	0.00	0.00
	янв 07	7.50	7.30	0.00	0.00	0.00	0.00
	сен 07	7.90	7.50	0.00	0.00	0.00	0.00
БИН Банк	июл 06	9.30	8.70	0.00	0.00	0.00	0.00
	авг 06	9.40	8.90	0.00	0.00	0.00	0.00
	дек 06	10.00	9.50	0.00	0.00	0.00	0.00
Транскредитбанк	июн 06	7.00	6.70	0.00	0.00	0.00	0.00

Доходность векселей и ее изменение (продолжение)

Векселедатель	Срок погашения	По котировкам		Изменение, п.п.			
		на покупку	на продажу	за день		за неделю	
				покупка	продажа	покупка	продажа
	авг 06	7.00	6.80	0.00	0.00	0.00	0.00
	окт 06	7.10	7.00	0.00	0.00	0.00	0.00
	янв 07	7.40	7.20	0.00	0.00	0.00	0.00
	сен 07	8.00	7.70	0.00	0.00	0.00	0.00
Россельхозбанк	мар 06	6.40	5.70	0.00	0.00	0.00	0.00
	июл 06	7.10	6.60	0.00	0.00	0.00	0.00
	окт 06	7.20	6.80	0.00	0.00	0.00	0.00
	янв 07	7.40	7.10	0.00	0.00	0.00	0.00
МБРР	июл 06	7.40	7.10	0.00	0.00	0.00	0.00
	окт 06	7.50	7.20	0.00	0.00	0.00	0.00
Зенит	апр 06	6.40	6.10	0.00	0.00	0.00	0.00
	июн 06	6.60	6.30	0.00	0.00	0.00	0.00
	ноя 06	7.10	6.80	0.00	0.00	0.00	0.00
	янв 07	7.20	6.90	0.00	0.00	0.00	0.00
Глобэкс	мар 06	11.00	10.50	0.00	0.00	0.00	0.00
	июн 06	12.50	12.00	0.00	0.00	0.00	0.00
	дек 06	13.50	13.00	0.00	0.00	0.00	0.00
Югтелеком	мар 06	9.00	8.50	0.00	0.00	0.00	0.00
	май 06	9.50	9.00	0.00	0.00	0.00	0.00
Агропромкредит	мар 06	7.80	7.00	0.00	0.00	0.00	0.00
	авг 06	9.50	9.00	0.00	0.00	0.00	0.00
	дек 06	11.50	11.30	0.00	0.00	0.00	0.00
Русь-Банк	авг 06	9.50	8.80	0.00	0.00	0.00	0.00
	сен 06	9.60	9.00	0.00	0.00	0.00	0.00
	окт 06	9.80	9.20	0.00	0.00	0.00	0.00
УралВТБ	апр 06	9.70	9.00	0.00	0.00	0.00	0.00
Северная Казна	апр 06	9.50	8.50	0.00	0.00	0.00	0.00
	июл 06	9.50	8.70	0.00	0.00	0.00	0.00
	окт 06	10.30	9.80	0.00	0.00	0.00	0.00
	дек 06	10.60	10.10	0.00	0.00	0.00	0.00
	янв 07	11.20	10.70	0.00	0.00	0.00	0.00
Ютэйр	апр 06	9.80	9.40	0.00	0.00	0.00	0.00
	май 06	9.90	9.50	0.00	0.00	0.00	0.00
	июн 06	10.00	9.80	0.00	0.00	0.00	0.00
Моск.Кред.Банк	апр 06	9.30	8.50	0.00	0.00	0.00	0.00
	май 06	9.30	8.50	0.00	0.00	0.00	0.00
	июн 06	10.00	9.10	0.00	0.00	0.00	0.00
	июл 06	10.00	9.40	0.00	0.00	0.00	0.00
	окт 06	11.00	10.60	0.00	0.00	0.00	0.00
СКБ	мар 06	9.00	8.20	0.00	0.00	0.00	0.00
	июл 06	10.70	10.00	0.00	0.00	0.00	0.00
Авангард	мар 06	9.50	9.00	0.00	0.00	0.00	0.00
	июл 06	10.50	10.20	0.00	0.00	0.00	0.00
	окт 06	11.00	10.50	0.00	0.00	0.00	0.00
	дек 06	11.30	10.70	0.00	0.00	0.00	0.00
	янв 07	11.70	11.20	0.00	0.00	0.00	0.00
Промсвязь	окт 06	7.50	7.10	0.00	0.00	0.00	0.00
Связь-Банк	мар 06	8.00	7.30	0.00	0.00	0.00	0.00
	сен 06	9.60	9.30	0.00	0.00	0.00	0.00
	окт 06	9.70	9.40	0.00	0.00	0.00	0.00
	янв 07	10.00	9.70	0.00	0.00	0.00	0.00

Рынок ГКО/ОФЗ

Индексы ГКО/ОФЗ	Значение	Изменение индекса		
		за день	за неделю	за месяц
ОФЗ				
Доходность, % годовых	6.38	0.01	0.01	0.02
Объем в обращении, млрд. руб.	661.051	0.023	0.093	0.244
Оборот, млн. руб.	204.344	-0.044	-0.649	-0.529



Основные индикаторы

Выпуск	Дата погаш.	Цена сделок, % от номинала				Котировки закр.		Дох. к пог. закрытия	Объем, млн. руб.	Операции Минфина
		мин.	макс.	сред.	закр.	спрос	предл.			
ОБР-3	15 мар 06	-	-	-	-	-	99.88	-	-	
25057	20 янв 10	104.00	104.10	104.10	104.10	104.00	104.10	6.35	0.313	
25058	30 апр 08	100.60	100.70	100.60	100.60	100.55	100.60	6.14	8.311	
25059	19 янв 11	-	-	-	-	99.30	99.45	-	-	
25060	29 апр 09	99.00	99.20	99.09	99.09	98.95	99.09	6.26	14.983	
26198	02 ноя 12	96.13	96.19	96.19	96.19	96.12	96.19	6.72	33.974	
27020	08 авг 07	106.00	106.00	106.00	106.00	106.00	106.40	5.68	2.502	
27025	13 июн 07	101.15	101.30	101.21	101.30	101.15	101.39	5.76	0.059	
27026	11 мар 09	102.90	102.90	102.90	102.90	102.00	102.40	5.91	0.001	
45001	15 ноя 06	-	-	-	-	102.70	102.80	-	-	
45002	02 авг 06	-	-	-	-	-	102.55	-	-	
46001	10 сен 08	106.77	106.90	106.77	106.77	106.75	106.85	6.09	0.919	
46002	08 авг 12	111.05	111.50	111.33	111.40	111.16	111.40	6.44	5.464	
46003	14 июл 10	112.69	112.69	112.69	112.69	112.69	112.90	6.35	1.400	
46005	09 янв 19	-	-	-	-	44.56	44.95	-	-	
46010	17 май 28	-	-	-	-	-	-	-	-	
46011	20 авг 25	79.05	79.05	79.05	79.05	77.45	79.10	6.97	0.095	
46012	05 сен 29	-	-	-	-	59.00	61.00	-	-	
46014	29 авг 18	109.60	109.90	109.82	109.90	109.65	109.90	6.70	14.459	
46017	03 авг 16	106.65	106.77	106.71	106.77	106.65	106.77	6.71	5.485	
46018	24 ноя 21	-	-	-	-	111.70	111.75	-	-	
46020	06 фев 36	100.55	100.75	100.64	100.75	100.67	100.80	6.97	116.380	
48001	31 окт 18	-	-	-	-	101.10	106.99	-	-	

Рынок облигаций ВВЗ

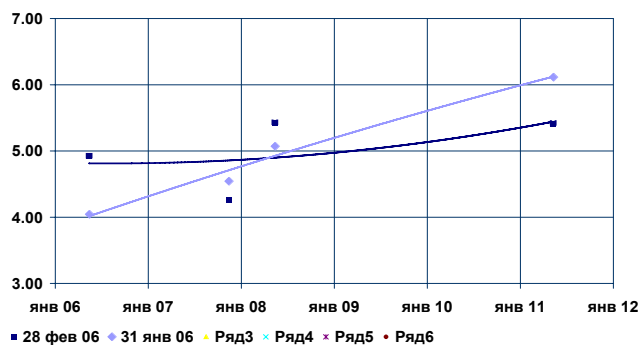
Индексы облигаций ВВЗ

	Значение	Изменение индекса		
		за день	за неделю	за месяц
Индекс дохода	1056.60	0.01	-0.01	-0.08 *
Индекс цен	278.18	0.00	-0.07	-0.32 *
Индекс доходности	5.16	0.02	0.05	0.17 **
Дюрация рынка, лет	2.24	0.00	-0.02	-0.08
Рыночная стоимость, млн. \$	6 843.34	0.320	-4.706	-21.302

* - %

** - % годовых

Кривая доходности ОВВЗ



Основные индикаторы

Транш	Дата погашения	Купон, % годовых	НКД	Котировки, % от ном.			Изменение средн.	Доходность, % год.		Изменение дох. к пог.	Спрэд,* б.п.
				Спрос	Предл.	Средн.		тек.	к пог.		
6	14 май 06	3.000	2.383	99.55	99.60	99.58	-1.25	2.94	4.92	0.07	47
8	14 ноя 07	3.000	0.883	97.13	97.50	97.31	0.13	3.06	4.26	-0.04	-48
5	14 май 08	3.000	2.383	95.00	95.13	95.06	0.00	3.08	5.42	0.00	71
7	14 май 11	3.000	2.383	89.19	89.38	89.28	-0.04	3.27	5.41	0.01	97

* - к гособлигациям США

Рынок еврооблигаций РФ

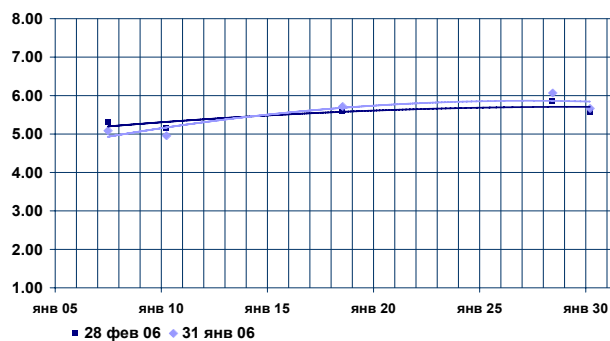
Индексы еврооблигаций РФ

	Значение	Изменение индекса		
		за день	за неделю	за месяц
Индекс дохода	794.41	-0.05	0.57	1.12 *
Индекс цен	381.00	-0.07	0.46	0.67 *
Индекс доходности	5.23	0.01	-0.05	-0.04 **
Дюрация рынка, лет	9.876	0.00	9.88	-0.03
Рыночная стоимость, млрд. \$	36 566.15	-16.76	218.37	427.73

* - %

** - % годовых

Кривая доходности еврооблигаций



Основные индикаторы

Транш	Дата погашения	Купон, % годовых	НКД	Котировки, % от ном.			Изменение средн.	Доходность, % год.		Изменение дох. к пог.	Спрэд,* б.п.
				Спрос	Предл.	Средн.		тек.	к пог.		
10, USD	26 июн 07	10.00	1.750	107.25	107.50	105.81	-0.06	9.30	5.32	0.02	70
8 1/4, USD	31 мар 10	8.25	3.392	106.38	106.63	105.88	-0.03	7.55	5.15	0.00	62
11, USD	24 июл 18	11.00	6.539	147.50	148.00	147.69	0.13	7.13	5.61	-0.02	0
12 3/4, USD	24 июн 28	12.75	2.267	182.25	182.75	185.09	-0.08	6.81	5.86	0.01	136
5, USD	31 мар 30	5.00	2.056	111.63	111.75	112.75	-0.11	4.36	5.57	0.02	105

* - к гособлигациям США

Группа компаний "РЕГИОН"

Группа компаний "РЕГИОН" объединяет динамично развивающиеся компании, оказывающие в совокупности целый спектр услуг на рынке ценных бумаг, в числе которых услуги в сфере брокерской (ООО "БК РЕГИОН"), депозитарной деятельности (ЗАО "ДК РЕГИОН"), доверительного управления ценными бумагами, управления инвестиционными фондами, паевыми инвестиционными фондами и негосударственными пенсионными фондами (ЗАО "РЕГИОН ЭсМ"), а также услуги финансового консультанта на рынке ценных бумаг (ЗАО "РЕГИОН ФК"). Компании группы обладают всеми необходимыми лицензиями для осуществления соответствующих видов деятельности. Профессионализм сотрудников компаний группы подтвержден рейтингами НАУФОР (АА - высокая степень надежности), журнала "Деньги", а также многочисленными опросами участников рынка ценных бумаг, проводимых информационными агентствами АК&М и РосБизнесКонсалтинг, по результатам которых Компания устойчиво занимает ведущие места. Основные причины наших успехов кроются в четком понимании тенденций рынка и чутком отношении к интересам наших клиентов. Если Вам потребуется какая-либо помощь, либо Вы захотите более подробно узнать о спектре оказываемых нами услуг, пожалуйста, свяжитесь с нами.

Многоканальный телефон: (095) 777-29-64 Факс: (095) 975-24-48

Web-site: www.regiongroup.ru

Операции с векселями

Павел Голышев (доб.303;
e-mail: golyshev@regnm.ru),
Виктория Скрыпник (доб.301;
e-mail: vvs@regnm.ru),
Елена Шехурдина (доб.463;
e-mail: lenash@regnm.ru),
Новикова Валентина (доб.543;
e-mail: valentine@regnm.ru),
Софья Сталь (доб.580; e-mail: stal@regnm.ru)

Операции с акциями

Руководитель департамента

Павел Ващенко (доб.335; e-mail: pvaschenko@regnm.ru)

Клиентское обслуживание:

Алексей Яшин (доб.503; e-mail: yashin@regnm.ru),
Маргарита Петрова (доб.333;
e-mail: rita_petrova@regnm.ru)

Трейдеры:

Алексей Цырульник (доб.147;
e-mail: alexiz@regnm.ru),
Марина Муминова (доб.157;
e-mail: muminova@regnm.ru) и (095) 264-43-72 (прямой),
Никита Фраш (доб.137; e-mail: frash@regnm.ru),
Рифат Летфуллин (доб.504;
e-mail: letfullin@regnm.ru).

Организация программ долгового финансирования

Олег Дулебенец (доб.584;
e-mail: dulebenets@regnm.ru);
Константин Ковалев (доб.547;
e-mail: kovalev@regnm.ru)
e-mail: valentine@regnm.ru),
e-mail: guminskiy@regnm.ru)

Операции с облигациями

Сергей Гуминский (доб.433;
e-mail: guminskiy@regnm.ru)

Петр Костиков (доб.471;
e-mail: kostikov@regnm.ru)

Игорь Каграманян (доб.575;
e-mail: kia@regnm.ru)

Аналитическое и информационное обслуживание

Директор по аналитике и информации

Анатолий Ходоровский (доб.538;
e-mail: khodorovsky@regnm.ru).

Анализ финансовых рынков:

Александр Ермак -Начальник Управления
(долговой рынок) (доб.405; e-mail: aermak@regnm.ru).
Главный специалист(долговой рынок)
Комиссаров Константин(доб.428; e-mail: komissarov@region.ru)
Константин Гуляев - рынок акций (доб.144;
e-mail: kgul@regnm.ru),

Отраслевой и макроэкономический анализ:

Валерий Вайсберг (доб.143; e-mail: vva@regnm.ru),
Евгений Шаго (доб.336; e-mail: shago@regnm.ru),
Ольга Вышегородцева (доб.412;
e-mail: ollga81@regnm.ru).

Доверительное управление

Игорь Куртепов (доб.121)
e-mail: andrey@regnm.ru

Страницы компании в информационной системе REUTERS: <REGION>

Данный обзор носит исключительно информационный характер и не может рассматриваться как предложение к заключению сделок с компаниями группы "РЕГИОН". Мы не претендуем на полноту и точность изложенной информации. Наши клиенты могут иметь позицию или какой-либо иной интерес в любой сделке прямо или косвенно упомянутой в тексте настоящего обзора. РЕГИОН не несет ответственности за любой прямой или косвенный ущерб, наступивший в результате использования информации, изложенной в настоящем обзоре. Любые операции с ценными бумагами, упоминаемыми в настоящем обзоре, могут быть связаны со значительным риском.