

# Рынок долговых инструментов

Ежедневный бюллетень

12 мая 2006 г.

## Основные индикаторы финансового рынка \*

Показатель	Значение	Изменение	
		за день	за неделю
<b>Рынок акций</b>			
Индекс Dow Jones	11500.73	-1.22%	0.54%
Индекс РТС	1723.97	-0.92%	-0.90%
<b>Валютный рынок</b>			
Курс доллара ЦБ РФ, руб.	27.0755	-0.017%	-0.489%
Курс доллара ЕТС "сегодня", руб.	27.0869	0.195%	-0.459%
Курс доллара ЕТС "завтра", руб.	27.0881	0.214%	-0.448%
Объем \$ "сегодня" ЕТС, млн. \$	998.316	148.261	277.041
Объем \$ "завтра" ЕТС, млн. \$	3182.062	1 323.061	1 472.799
Доллар / Евро	1.2834	0.36%	1.10%
Иена / Доллар	110.695	0.15%	-2.54%
Швейц. франк / Доллар	1.2136	-0.39%	-1.20%
<b>Денежный рынок</b>			
Остатки на К/С по России, млн. руб.	341 900	8.71%	-2.54%
Остатки на К/С по Москве, млн. руб.	240 700	9.81%	-6.60%
Остатки на Д/С в ЦБ РФ, млн. руб.	201 400	1.67%	116.56%
Сальдо операций ЦБ РФ, млн. руб.	48 500	-60.08%	538.16%
<b>Ставки рынка МБК</b>			
MIBOR "overnight"	2.48	-0.12	-0.30
MIBOR 7 дней	3.70	0.06	-0.42
MIBOR 30 дней	4.80	-0.04	0.08
MIBOR 90 дней	6.04	-0.14	-0.22
MIBOR 180 дней	7.23	-0.01	0.00
MIBOR 1 год	8.19	-0.05	-0.02
<b>Аукцион обратного РЕПО ЦБ РФ</b>			
Средневзв-я ставка, % годовых	-	-	-
Ставка отсеечения, % годовых	-	-	-
<b>Аукцион прямого РЕПО ЦБ РФ</b>			
11:00. Объем сделок, млн. руб.	-	-	-
Средневзвешенная ставка, % годовых	-	-	-
15:00. Объем сделок, млн. руб.	-	-	-
Средневзвешенная ставка, % годовых	-	-	-
<b>Товарные рынки</b>			
Нефть Brent, \$/bbl	71.83	3.41%	-0.77%
Нефть Urals, \$/bbl	66.50	3.86%	1.25%
Золото, \$/Oz	719.30	1.67%	5.36%
Платина, \$/Oz	1291.50	2.87%	9.87%
<b>Международные рынки капитала, % годовых</b>			
LIBOR USD 1 М	5.0806	0.0006	0.0115
LIBOR USD 3 М	5.1700	0.0056	0.0100
LIBOR USD 6 М	5.2800	0.0100	0.0075
LIBOR USD 12М	5.4206	0.0187	0.0206
LIBOR EUR 1 М	2.6496	0.0041	0.0021
LIBOR EUR 3 М	2.8800	0.0023	0.0244
LIBOR EUR 6 М	3.0683	0.0015	0.0437
LIBOR EUR 12 М	3.3449	-0.0054	0.0435
<b>Гособлигации США</b>			
2 года	4.9840	0.0000	0.0260
5 лет	5.0330	0.0150	0.0110
10 лет	5.1350	0.0090	-0.0130
30 лет	5.2310	0.0370	-0.0060

\* - Здесь и далее все данные приведены по итогам предыдущего торгового дня

## В этом выпуске:

Конъюнктура рынка .....

Количество заявок на получение пособий по безработице на прошлой неделе выросло на 324 тыс.

Ситуация на денежном рынке вчера была достаточно стабильной, однодневная ставка привлечения кредитов (MIACR) снизилась до 1,65%.

Котировки американских облигаций вчера колебались в узком диапазоне. Вышедшие данные по розничным продажам были весьма неоднозначно восприняты рынком.

В четверг активность инвесторов на рынке корпоративных и муниципальных облигаций выросла за счет увеличения операций с бумагами первого эшелона.

Торговые идеи: На фоне снижения купонных ставок по облигациям пятого выпуска ГК "ПИК", доходность векселей с погашением в сентябре-декабре (11,0-12,0%) нам представляется завышенной, в связи с чем, мы рекомендуем покупать векселя компании.

14 апреля МЭРТ внесло в Правительство законопроект об изменении порядка расчета налога на добычу полезных ископаемых (НДПИ).

..... Подробнее см. стр. 2-4

•Календарь долгового рынка ..... 5

•Индексы долгового рынка ГК "РЕГИОН" ..... 6-7

Основные индикаторы долгового рынка:

• Рынок корпоративные облигации ..... 8-11

• Рынок муниципальных облигаций ..... 12-13

• Кривые доходности облигаций ..... 14

• Рынок векселей ..... 15-17

• Рынок ОФЗ ..... 18

• Рынок ОВВЗ и еврооблигации ..... 19

• Группа компаний "РЕГИОН" ..... 20

## Конъюнктура рынка

### Экономика.

Количество заявок на получение пособий по безработице на прошлой неделе выросло на 324 тыс. Таким образом, данный показатель пятую неделю подряд находится выше отметки в 300 тыс., которая считается пороговой для рынка труда.

Вместе с тем рост розничных продаж в апреле вышел несколько ниже рыночных ожиданий, основанных на сильных данных по объемам реализации в крупнейших розничных сетях США: Wal-Mart Stores Inc. и Target Corp. Розничные продажи за вычетом волатильной транспортной компоненты увеличились на 0,7%, совокупные розничные продажи - на 0,5%. Относительно сопоставимого периода прошлого года рост составил 8,7% и 6,4% соответственно.

### Денежный и валютный рынок.

Ситуация на денежном рынке вчера была достаточно стабильной, однодневная ставка привлечения кредитов (MIACR) снизилась до 1,65%. Сегодня ликвидность можно охарактеризовать как позитивную. Остатки средств банков на корсчетах снизились на 2,8 млрд. руб. до 339,1 млрд. руб. Сальдо операций ЦБ по предоставлению ликвидности выросло на 57,1 млрд. руб. Объем депозитов в банке России вырос на 16,2 млрд. руб. до 217,6 млрд. руб.

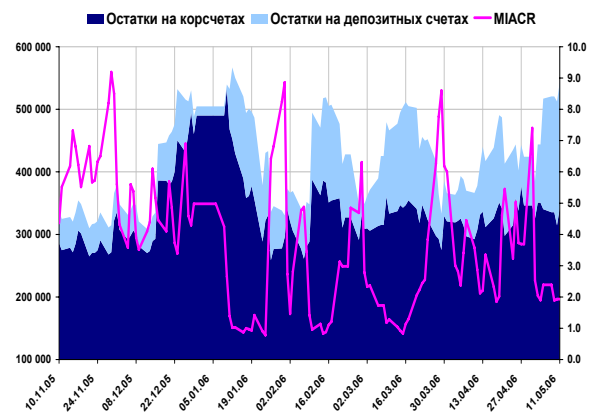
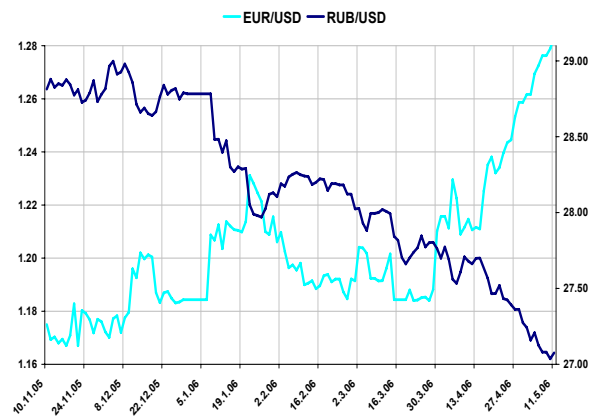
После выхода более слабых, чем ожидалось данных по розничным продажам в США, американская валюта продолжила снижение против основных мировых валют, в частности, упав против евро, франка и фунта до очередного годового минимума.

Рубль вчера подорожал до 27,0881 руб., что на 5,79 коп. выше уровней предыдущего закрытия. Основной причиной ослабления рубля стала коррекция американской валюты на мировых рынках, произошедшая накануне. Средневзвешенный курс евро снизился на 6,06 коп. до 34,4854 руб. Объем торгов вырос до \$5648 млн.

**Сегодня на фоне ослабления американской валюты на мировых площадках мы ожидаем укрепления курса рубля. Не исключено, что рублю удастся преодолеть психологический уровень 27,0 руб./доллар. Вместе с тем, мы считаем, что в нынешних условиях рост курса евро выше психологической отметки 1,30 маловероятен.**

### Валютные облигации.

Котировки американских облигаций вчера колебались в узком диапазоне. Вышедшие данные по розничным продажам были весьма неоднозначно восприняты рынком. Так, доходность десятилетних бондов после объявления статданных выросла до 5,175%, правда, затем весьма быстро скорректировалась на исходные уровни (5,15%). Российский сегмент следовал за динамикой базовых активов. По итогам торгов стоимость Россия-30 снизилась на 37 б.п., доходность сохранилась на отметке 6,23%. Вместе с тем, стоит отметить сужение спредов на 2 п. до 107 б.п. Сужению спредов способствовала информация о готовности Парижского Клуба согласиться с предложением России о досрочном погашении оставшейся части долга. Переговоры запланированы на июнь. В корпоративном сегменте продолжили пользоваться спросом еврооблигации Вымпелкома. Напомним, что несколько дней назад появилась информация о достижении консенсуса между акционерами Telenor и Altimo по вопросу поглощения Киевстар. Россельхозбанк вчера достаточно успешно разместил выпуск 7-летних еврооблигаций объемом \$700 млн. Ставка купона была зафиксирована на уровне 7,175%, доходность выпуска составила 160 базисных пунктов к среднерыночным свопам. Спрос на бумаги превысил \$2,8 млрд.



**Конъюнктура рынка**

**Рублевые облигации.**

В четверг активность инвесторов на рынке корпоративных и муниципальных облигаций выросла за счет увеличения операций с бумагами первого эшелона. При этом на рынке наблюдался рост цен большинства торгуемых выпусков.

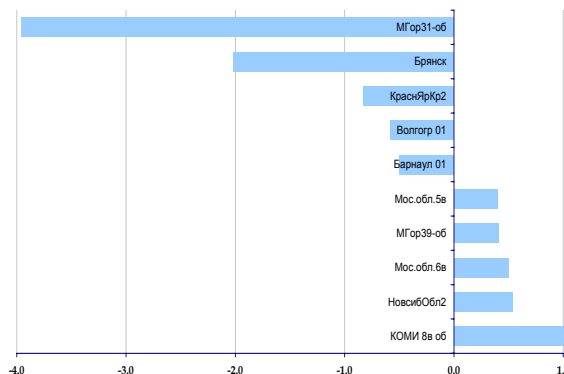
Суммарный оборот биржевых торгов по корпоративным облигациям относительно предыдущего рабочего дня вырос практически вдвое, составив тем самым 1,321 млрд. руб. на основной сессии ФБ ММВБ и 6,336 млрд. руб. в РПС. При этом порядка 23% оборота пришлось на наиболее подешевевшие выпуски. Высокие обороты наблюдались по облигациям первого эшелона, цены которых преимущественно росли: более 31% от суммарного оборота (более 410 млн. руб.) пришлось на 4 выпуска РЖД (3,4,6 и 7 выпуски), цены которых выросли в пределах 0,05-0,86 п.п. Кроме того, на сумму порядка 56-66 млн. руб. были заключены сделки с облигациями; Россельхозбанк-2 (+0,01 п.п.), ЦТК-4 (+0,67 п.п.) и ФСК-3 (+0,27 п.п.). В целом по итогам прошедших торгов на долю первого эшелона пришлось около половины суммарного оборота.

На рынке муниципальных облигаций суммарный биржевой оборот вырос и составил около 1,197 млрд. руб. на основной сессии ФБ ММВБ, из которых около 2% пришлось на подешевевшие облигации, и около 2,06 млрд. руб. в РПС. При этом около 2/3 от объема сделок на основной сессии (около 800 млн. руб.) пришлось на два долгосрочных выпуска Москвы (39 и 44), цены которых выросли на 0,3 и 0,42 п.п. Высокие обороты порядка 230 млн. руб. были зафиксированы по облигациям Мос.область-6 (+0,41 п.п.).

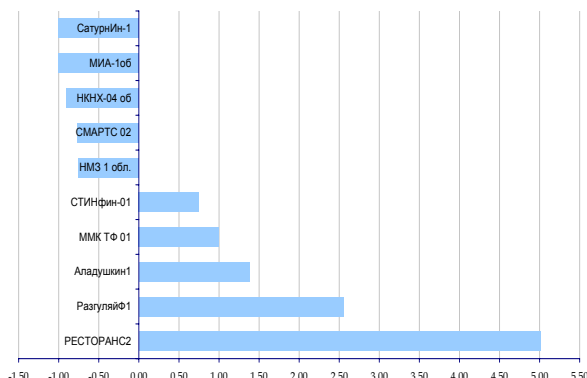
Несмотря на противоречивые комментарии ФРС США относительно дальнейшего направления политики регулирования процентных ставок, на рублевом долговом рынке вчера преобладал оптимизм инвесторов. Напомним, что на состоявшемся 10 мая заседании Комитет по открытым рынкам принял решение об увеличении процентной ставки на 25 б.п. до 5,0%. При этом вектор направления кредитно-денежной политики был оставлен повышательным. Но, вместе с этим, в пресс-релизе появилась строчка о том, что ФРС оставляет за собой возможность "взять паузу" в случае выхода соответствующих экономических данных. Очевидно, что вчерашний оптимизм был подкреплен рядом внутренних положительных факторов, к которым можно отнести избыток рублевой ликвидности, низкие ставки на рынке МБК, очередной рекордный уровень золотовалютных резервов РФ, поддержкой стран-кредиторов Парижского клуба досрочного погашения российского долга. Кроме того, курс на отмену ограничений валютного рынка, озвученный В.Путиным накануне может так же способствовать росту привлекательности отечественного долгового рынка.

**На фоне очередного ослабления американской валюты на мировых рынках, сегодня мы ожидаем укрепления курса рубля, что может стать дополнительным положительным фактором для рынка рублевого долга. Мы рекомендуем инвесторам обратить внимание на наиболее недооцененные бумаги качественных заемщиков со средней и длинной дюрацией.**

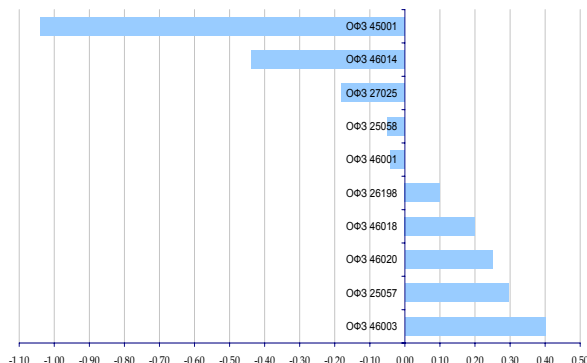
Лидеры роста/падения, %



Лидеры роста/падения, %



Лидеры роста/падения, %



## Конъюнктура рынка

### Торговые идеи:

" На фоне снижения купонных ставок по облигациям пятого выпуска ГК "ПИК", доходность векселей с погашением в сентябре-декабре (11,0-12,0%) нам представляется завышенной, в связи с чем, мы рекомендуем покупать векселя компании.

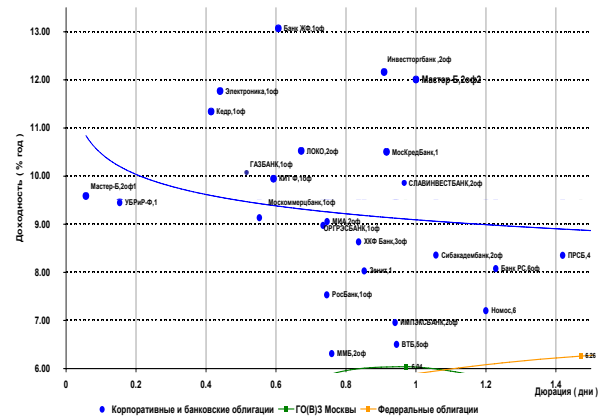
" 14 апреля МЭРТ внесло в Правительство законопроект об изменении порядка расчета налога на добычу полезных ископаемых (НДПИ). В законопроекте предлагается введение дифференцированной ставки налога на добычу полезных ископаемых (НДПИ). Основная цель законопроекта - выровнять условия промышленной эксплуатации для действующих и вновь вводимых месторождений. Закон должен вступить в силу с 1 января 2007 г. Ключевые идеи законопроекта заключаются в: фиксации налоговой ставки на период с 01.01.2007 по 31.12.2016 на уровне 419 руб./тонну; введении коэф., характеризующего степень выработанности участков недр Кв; введении льготных (нулевых) ставок для новых месторождений. Механизм расчета коэф. Кв предполагает введение дисконта (максимальный 70%) для месторождений выработанных более чем на 80%. На наш взгляд, наибольшее влияние данный механизм окажет на Сургутнефтегаз, Роснефть, Татнефть, Башнефть и РуссНефть. К сожалению, объем публично доступной информации не позволяет точно оценить сумму "возможной экономии" для указанных компаний в целом и для РуссНефти в частности. Мы считаем, что часть месторождений РуссНефти соответствует критериям нового законопроекта, что позволит компании снизить уровень налоговой нагрузки, что, в свою очередь, должно привести к улучшению операционной рентабельности. Рекомендация: покупать первый выпуск облигаций РуссНефти, справедливая цена 102,07.

" Согласно данным газеты Ведомости, владельцы сетей Пятерочка и Перекресток ведут переговоры об объединении бизнесов, о чем планируется объявить в ближайшие дни. В случае реализации сделки, на розничном рынке появится мега-гигант с выручкой порядка \$2,5-2,8 млрд. Новая сеть займет первое место среди отечественных розничных сетей. Причем выручка объединенной компании будет практически в два раза выше, чем у ближайших конкурентов (Метро, Магнит). По количеству торговых точек (порядка 500) объединенная компания займет второе место после сети Магнит. Мы считаем, что объединение компаний должно позитивным образом сказаться на финансовых показателях компаний и рекомендуем покупать первый и второй выпуски облигаций Пятерочки.

" Россельхозбанк является стопроцентным государственным банком, т.е. его облигации, по сути, являются квази-суверенными выпусками. Сопоставимые по дюрации госкомпании торгуются на уровне 7,30-7,50%. На наш взгляд, справедливый уровень доходности второго выпуска облигаций компании лежит в диапазоне 7,60%.

" Мы рекомендуем покупать недооцененные выпуски ЮТК-2, ЮТК-3 и ЮТК-4. На наш взгляд компания имеет неплохие производственные перспективы, в последнее время менеджмент предпринял ряд шагов по реструктуризации долговой нагрузки.

" Мы рекомендуем покупать облигации ИТЕРЫ. В конце февраля было озвучено несколько ключевых новостей, способных, на наш взгляд, позитивно повлиять на котировки облигаций компании. В частности, ИТЕРА заключила договор о партнерстве с Внешторгбанком. Сотрудничество предполагает предоставление расширенного финансирования. Кроме того, ИТЕРА достигла соглашения с Газпром о подключении Берегового месторождения к ЕСГ. Соглашение позволит компании начать добычу на месторождении; прогнозируемый объем производства составит 11-12 млрд. м3.



**Календарь**

Дата	Раздел	Важность	Субъект	Примечание
12.05.2006	Составление списка держателей облигаций для выплаты купона	средняя	Центральный телеграф,1	Дата выплаты-23.05.2006
12.05.2006	Составление списка держателей облигаций для выплаты купона	средняя	АЦБК-Инвест,2	Дата выплаты-23.05.2006
12.05.2006	Составление списка держателей облигаций для выплаты купона	средняя	ПИК,5	Дата выплаты-23.05.2006
12.05.2006	Составление списка держателей облигаций для выплаты купона	средняя	Инком-Лада,2	Дата выплаты-19.05.2006
12.05.2006	Выплата купона	низкая	Праймери Дон,1	Сумма выплат-31.164 млн.руб.
12.05.2006	Выплата купона	низкая	КАМАЗ-ФИНАНС,1	Сумма выплат-35.902 млн.руб.
12.05.2006	Выплата купона	низкая	ИМПЭКСБАНК,3	Сумма выплат-60.29 млн.руб.
15.05.2006	Состав-е списка держателей облигаций для выплаты купона	средняя	РУСАЛ Финансы,2	Дата выплаты-20.05.2006
15.05.2006	Состав-е списка держ-й облигаций для выплаты купона и погашения	средняя	РусАвто Финанс,1	Дата выплаты-22.05.2006
15.05.2006	Составление списка держателей облигаций для выплаты купона	средняя	Балтика,1	Дата выплаты-23.05.2006
15.05.2006	Составление списка держателей облигаций для выплаты купона	средняя	Элемтэ,1	Дата выплаты-23.05.2006
15.05.2006	Окончание подачи заявок на оферту	средняя	Русский продукт,4	
15.05.2006	Составление списка держателей облигаций для выплаты купона	средняя	РЖД,7	Дата выплаты-17.05.2006
15.05.2006	Составление списка держателей облигаций для выплаты купона	средняя	РЖД,6	Дата выплаты-17.05.2006
15.05.2006	Составление списка держателей облигаций для выплаты купона	средняя	Копейка,2	Дата выплаты-24.05.2006

Индексы долгового рынка ИК "РЕГИОН"

Индексы возврата на инвестиции

	Значение	Изменение %						YTD*	Номинальный объем (тыс. руб)
		1 день	1 неделя	1 месяц	квартал	полгода	год		
<b>Корпоративные и банковские облигации</b>									
Общий	158.82	0.06	0.27	0.69	1.95	4.10	9.93	2.91	501 403
1-ый Эшелон	150.67	0.08	0.38	0.45	1.10	3.45	7.93	2.22	135 420
2-ой Эшелон	157.79	0.03	0.20	0.67	1.91	3.81	9.45	2.86	218 378
3-ий Эшелон	164.14	0.09	0.27	0.93	2.76	5.42	12.54	3.58	147 605
Банки и ФК	150.97	0.10	0.26	0.52	1.85	3.75	8.46	2.60	114 340
Телекомы	163.00	0.07	0.19	0.73	1.78	3.79	10.61	2.47	58 053
Нефть и Газ	150.73	0.03	0.25	0.54	1.73	3.73	8.80	2.84	39 800
Металлургия	149.64	0.03	0.24	0.57	1.99	3.45	7.79	3.10	45 300
Машиностроение	160.56	-0.01	0.28	0.90	2.45	4.49	10.44	3.14	48 200
Лёгкая и Пищевая	156.74	0.24	0.34	0.93	2.25	4.91	10.32	3.72	40 900
Химия и Нефтехимия	162.74	-0.03	0.12	-0.09	1.30	3.76	10.37	2.47	12 150
Энергетика	159.22	0.13	0.54	0.86	1.66	4.54	11.43	3.05	29 900

Муниципальные облигации

Общий	193.24	-0.06	0.28	0.75	1.50	4.92	12.40	2.71	167 195
Москва	174.14	-0.29	0.19	0.08	0.69	2.61	8.05	1.14	63 000
кроме Москвы	222.32	0.08	0.33	1.15	2.23	6.82	16.28	3.99	104 195

Федеральные облигации

ОФЗ	2 765.50	-0.00	0.32	0.26	1.08	3.81	10.95	1.98	621 339
-----	----------	-------	------	------	------	------	-------	------	---------

Ценовые индексы

	Значение	Изменение %						YTD*	Объем торгов (тыс. руб)
		1 день	1 неделя	1 месяц	квартал	полгода	год		
<b>Корпоративные и банковские облигации</b>									
Общий	106.90	0.04	0.10	-0.04	-0.23	-0.35	0.10	0.79	1 058 638
1-ый Эшелон	107.95	0.06	0.25	-0.00	-0.54	0.01	0.30	-0.21	532 389
2-ой Эшелон	106.05	0.01	0.03	-0.11	-0.30	-0.63	-0.22	1.04	253 833
3-ий Эшелон	103.87	0.06	0.08	0.04	0.20	0.15	0.80	1.36	272 416
Банки и ФК	103.72	0.08	0.13	0.09	0.11	0.05	0.30	0.73	105 449
Телекомы	109.19	0.05	-0.00	-0.15	-0.49	-0.88	0.05	1.62	155 319
Нефть и Газ	106.85	0.00	0.10	-0.15	-0.34	-0.39	0.04	-0.83	9 283
Металлургия	104.30	0.00	0.06	-0.20	-0.29	-0.45	-0.87	0.25	81 095
Машиностроение	104.21	-0.04	0.09	0.03	-0.12	-0.52	-0.85	0.98	55 429
Лёгкая и Пищевая	101.42	0.21	0.13	-0.04	-0.18	-0.19	-0.51	0.82	84 658
Химия и Нефтехимия	104.89	-0.05	-0.06	-0.65	-0.86	-0.96	0.14	0.53	34 558
Энергетика	106.36	0.11	0.40	0.17	-0.36	0.18	1.43	1.11	92 896

Муниципальные облигации

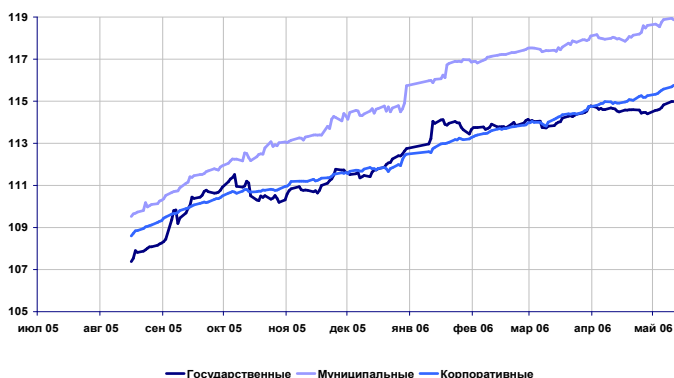
Общий	112.57	-0.09	0.10	-0.05	-1.03	-0.89	0.69	1.78	1 196 593
Москва	104.81	-0.32	0.01	-0.73	-1.53	-1.95	-1.63	-1.78	840 105
кроме Москвы	123.26	0.06	0.16	0.36	-0.47	0.11	2.93	5.55	356 488

Федеральные облигации

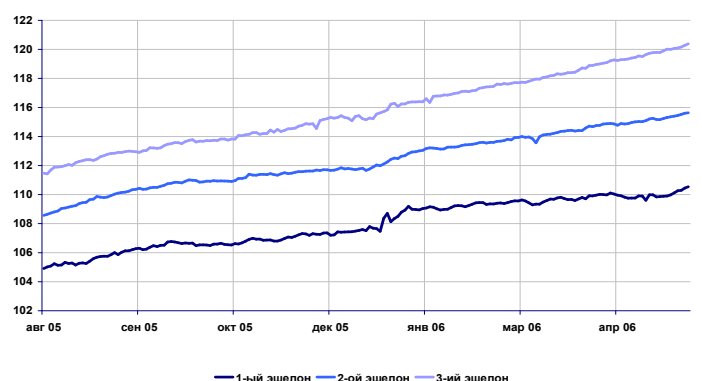
ОФЗ	413.91	-0.05	0.16	-0.32	-0.90	-0.25	2.17	1.08	1 845 537 931
-----	--------	-------	------	-------	-------	-------	------	------	---------------

к 1 января 2006 г

Индексы возврата на инвестиции рублёвых облигаций



Индексы возврата на инвестиции корпоративных облигаций



## Индексы доходности корпоративных облигаций

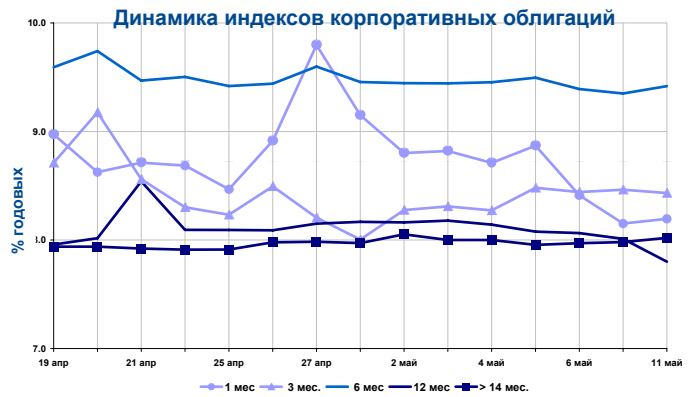
### Индексы доходности корпоративных облигаций

Срок	Значение, % годовых	Изменение индекса, п.п.		
		за день	за неделю	за месяц
1 мес.	8.20	0.04	-0.62	-0.27
3 мес.	8.43	-0.03	0.12	0.20
6 мес.	9.42	0.07	-0.03	0.00
12 мес.	7.80	-0.21	-0.38	-0.29
> 14 мес.	8.02	0.04	0.02	0.11

Объем в обращении выпусков,

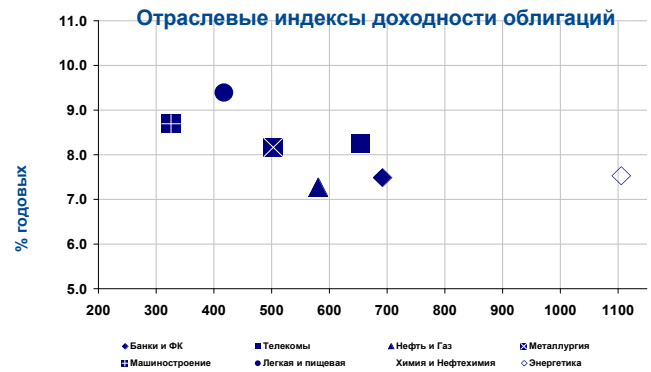
входящих в индексы, млн. руб. **396 125**

Оборот биржевых торгов, тыс. руб. **634 310**



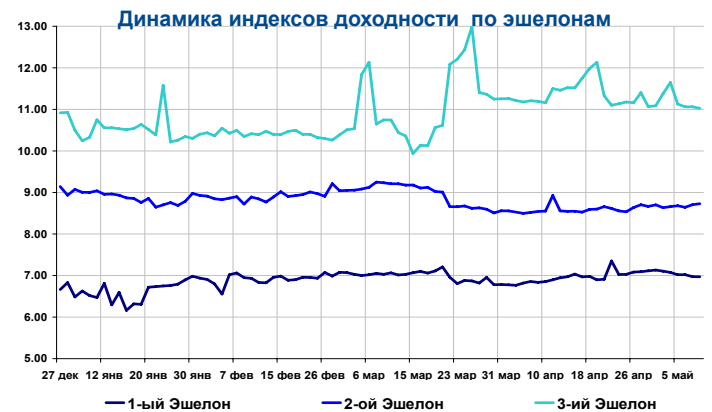
### Отраслевые индексы доходности

Отрасль	Знач.инд, % годовых	Изменение индекса, п.п.			Дюрация, дни
		за день	за неделю	за месяц	
Банки и ФК	7.49	-0.26	-0.25	0.19	691
Телекомы	8.24	-0.01	-0.03	0.10	653
Нефть и Газ	7.28	0.00	-0.06	-0.12	580
Металлургия	8.17	0.02	-0.16	-0.03	503
Машиностроение	8.69	0.17	-0.10	0.06	326
Легкая и пищевая	9.39	-0.63	-0.63	-0.55	417
Химия и Нефтехимия	8.78	0.04	0.56	0.33	688
Энергетика	7.53	-0.06	-0.12	-0.09	1105
<b>Итого:</b>	<b>8.02</b>	<b>-0.12</b>	<b>-0.17</b>	<b>0.04</b>	<b>610</b>

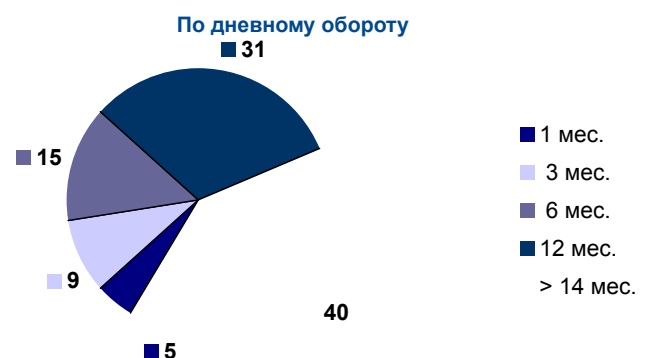
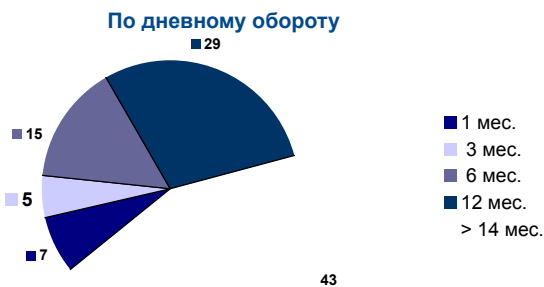


### Индексы доходности корпоративных облигаций по эшелонам

Срок	Значение, % годовых	Изменение индекса, п.п.		
		за 1 день	за 1 неделю	за месяц
1-ый Эшелон	6.97	0.00	-0.13	0.07
2-ой Эшелон	8.73	0.02	0.09	-0.20
3-ий Эшелон	11.03	-0.03	-0.35	-0.47



### Структура рынка, %



## Основные индикаторы корпоративных облигаций

Наименование эмитента	Выпуск	Объем выпуска	К отировки,		Средневз. Цена, %	Изменение средневз. цены п.п.	НКД, %	Дюрация, лет,	Доходность к погашению, %	Дюрация, к оферте, лет	Доходность к оферте, %	Объем сделок, тыс. руб.		
			спрос	предл.								биржевой	РПС ММВБ	
Автобан-Инвест	1	250	100.16	100.60	100.50	0.45	1.724		14.80	*	0.37	13.52	46	
АвтоВАЗ	2	3 000	101.21	101.42		-	2.142		8.67	*	0.75	7.38		
АвтоВАЗ	3	5 000	100.20	100.34	100.25	-0.12	3.588		9.85	*	0.13	6.90	297	23 729
Адамант-Финанс	1	500	102.21	102.40	102.18	-0.02	5.949	1.78	11.79			-15.86	2	
АИЖК	2	1 500	112.00	113.00		-	2.984	3.12	7.10					
АИЖК	3	2 250	106.20	106.73		-	0.670	2.80	7.22					
АИЖК	4	900	106.40	107.35		-	0.238	4.61	7.32					
АИЖК	5	2 200	-	100.15		-	0.524	4.83	7.52					
АИЖК	6	2 500	99.81	100.00		-	0.527	5.58	7.61					
АК "Самара"	1	350	101.90	102.24	101.91	0.01	2.416	0.79	11.78				1 771	
Аладушкин Ф.	1	500	101.71	102.00	102.98	1.31	2.071	0.80	8.33				515	
Амурметалл	1	1 500	100.30	100.35	100.30	0.03	1.879		9.90	*			27 931	70 181
АПК "ОГО"	1	1 100	102.26	102.40	102.29	0.09	0.810	0.83	12.97				6 947	
Аркада	1	600	100.32	100.37	100.35	0	5.488		15.23	*	0.19	12.27	502	
Аркада	2	700	100.10	100.23	100.16	-0.13	2.881	2.13	13.64		1.20	13.50	8 013	
АЦБК-Инвест	1	500	101.05	101.99		-	2.330	0.32	7.45					
Балтика	1	1 000	-	101.70		-	4.075	1.41	7.69					
Балтимор-Нева	1	500	96.25	-		-	0.184							
Банк ЖилФинанс	1	500	99.55	100.13	100.10	0	1.664		13.21	*	0.60	13.01	5 600	
Банк Зенит	1	1 000	99.91	100.06		-	1.052	0.85	8.07					
Банк Зенит	2	2 000	99.76	100.15		-	1.977	2.49	8.49				43 973	
Банк Русский Стандарт2	1	1 000	-	101.50		-	5.692		-1.92					
Банк Русский Стандарт4	3	3 000	99.90	100.30		-	1.582	1.70	8.22				4 676	
Банк Русский Стандарт6	6	6 000	100.20	100.30		-	1.886		8.18	*	1.23	7.99		
Банк СОЮЗ	1	1 000	100.00	100.70	100.54	0.02	0.355	1.81	9.25				5 208	
Белгранкорм	1	700	100.50	100.80	100.65	0.25	1.941		11.04	*	0.55	9.77	1 007	
Вагонмаш	1	300	104.15	104.59	104.36	-0.33	5.178	1.82	11.42			-24.04	265	
ВБРР	1	575	112.50	112.70		-	0.932	2.95	6.01					
Виктория-Финанс	1	1 500	100.30	100.50	100.36	0.01	2.658		9.97	*	0.71	9.35	15 150	20 084
Вимм-Билл-Данн	2	3 000	102.55	102.80	102.56	0.13	3.477	3.75	8.49				2 582	403 467
ВИНАП-ИНВЕСТ	1	400	99.91	100.10	100.05	0.05	3.134	0.26	12.71				52	
ВКМ-Финанс	1	1 000	-	100.80		-	4.353		10.05	*	0.60	9.11		
Волга	1	1 500	101.60	101.80	101.70	-0.01	1.907	0.81	10.04				525	
Волгабурмаш	1	600	100.40	100.50	100.45	0.01	0.882		8.56	*	0.44	9.71	4 520	
ВолгаТелеком	2	3 000	100.12	101.51	100.20	0.1	3.505		8.30	*	1.81	7.68	5 011	1
ВолгаТелеком	3	2 300	100.11	100.45	100.40	0.08	3.633	3.02	8.54				1	130 526
Волжский абраз. з-д	1	300	100.35	101.35		-	1.680	0.82	9.43					
ВТБ	4	5 000	-	-	100.18	0.28	0.873		6.53	*	0.85	0.00	30 664	
ВТБ	5	15 000	99.90	108.00	100.50	0.64	0.238		6.26	*	0.94	-1.98	1	159 954
Газпром	3	10 000	100.51	101.69		-	2.400	0.67	5.64				243 360	
Газпром	4	5 000	103.60	104.03	103.95	0.32	1.914	3.26	7.13				5 201	
Газпром	5	5 000	101.30	101.50		-	0.623	1.36	6.55					
Газпром	6	5 000	99.82	100.14	100.05	0.05	1.733	2.91	7.05				4 221	610 297
Газпромбанк	1	5 000	98.20	98.80	98.60	-0.25	1.906	4.01	7.59				2	88 473
ГАЗ-финанс	1	5 000	99.65	99.75	99.75	-0.07	2.000		8.73	*	1.65	8.82	999	
Главмосстрой-Финанс	1	2 000	100.01	100.12	100.11	-0.03	2.707		13.51	*	0.04	9.98	4 017	5 000
ГОТЭК	1	550	100.10	100.35	100.35	0.05	5.342	0.07	7.19				1 696	
ГОТЭК	2	1 500	99.80	99.95	99.93	0.07	3.797		10.17	*	0.12	9.95	709	
Группа "ОСТ"	2	1 000	100.15	100.30	100.24	0.19	-		13.13	*	0.02	0.73	4 275	
Группа ЛСР	1	1 000	99.50	99.90	99.69	-0.16	1.477		11.49	*	0.84	11.40	498	
Группа Магnezит	1	1 500	101.55	101.78	101.54	-0.08	3.778		9.38	*	1.06	8.32	7 112	10 170
Группа НИТОЛ	1	1 000	101.70	101.74	101.73	0.36	4.668		11.52	*	0.60	9.25	5 333	
ГТ-ТЭЦ Энерго	2	1 500	100.30	100.39	100.39	0.04	4.795	0.12	8.66				5 030	
ГТ-ТЭЦ Энерго	3	1 500	101.40	101.50	101.39	-0.09	0.660		11.53	*	0.46	8.58	30	
ДетМир-Центр	1	1 150	99.50	100.30		-	3.633	6.27	8.63					
Джей-Эф-Си	2	1 200	101.85	102.10	102.00	0	5.556		11.62	*	0.54	9.33	10 200	5 100
ДОМО-Финанс	1	1 000	100.00	100.20	100.00	0	2.877		12.86	*	0.75	12.54	1 000	
Дорогобуж	1	900	101.11	102.00		-	4.014		9.02	*	0.59	6.62		10 128
Евросервис Мясная Ко	1	1 500	100.70	100.90	100.82	0.37	1.956		14.10	*	0.11	5.62	2 886	
ЕПК	1	1 000	-	99.99		-	0.839		8.94	*	0.41	8.70		
Ижмаш-Авто	1	1 200	99.50	99.70	99.70	0.1	1.671	0.82	11.35				85	
ИМПЭКСБАНК	2	1 000	100.00	100.60		-	0.411		7.29	*	0.94	6.95		
Инком-Лада	1	490	103.50	104.00	103.65	0	2.513		15.09	*	0.30	10.37	179	
ИНКОМ-Финанс	1	1 000	100.06	100.20	100.20	-0.01	1.500	1.87	13.28		0.39	12.04	17 435	
Инмарко	1	1 000	100.15	-	100.35	0.2	3.751		9.92	*	0.61	0.00	512	
ИНПРОМ	1	500	100.00	101.00		-	0.110	0.94	0.93					
ИНПРОМ	2	1 000	100.30	100.44	100.32	-0.12	3.682		12.24	*	0.21	9.52	32 672	
Интегра Финанс	1	2 000	101.40	102.50	101.57	0.27	1.381	2.52	10.09				15 238	60 571
ИРКУТ	3	3 250	101.30	101.60	101.50	0.11	1.173	3.68	8.49		2.58	8.27	1 017	

Продолжение таблицы см. на следующей странице



## Основные индикаторы корпоративных облигаций (продолжение)

Наименование эмитента	Выпуск	Объем выпуска	К отировки,		Средневзв. Цена, %	Изменение НКД, средневзв цены п.п.	Дюрация, лет,	Доходность к погашению, %	Дюрация, к к оферте	Доходность к оферте, %	Объем сделок, тыс. руб.		
			% от номинала	спрос предл.							сумм. биржевой	РПС ММБ	
Искитимцемент	1	200	102.25	102.84	102.23	0	2.163	0.59	13.63			1 106	
Искитимцемент	2	500	100.10	100.55		-	0.034		12.81	*	1.39	12.65	
Ист Лайн Хэндлинг	2	3 000	99.81	99.90	99.90	0.13	5.335		11.98	*	0.51	12.11	10
ИТЕРА	1	2 000	101.15	101.30	101.22	0.06	4.140	1.44	9.09				5 061
КАМАЗ-ФИНАНС	2	1 500	99.50	100.00		-	1.111		8.63	*	2.58	8.62	
Камская долина - Ф	1	100	99.60	100.25	99.61	-0.36	2.959	0.72	14.80				61
Камская долина - Ф	2	200	99.82	100.09	100.05	-0.05	0.592		14.15	*	0.44	13.95	1 303
КБ "МИА"	1	329	101.50	102.00	102.00	-1	0.308		9.61	*			68
КБК Черемушки	1	700	100.00	100.30		-	2.043		11.47	*	0.79	11.16	
Кедр	1	450	-	100.10	99.95	-0.09	1.025		11.50	*	0.41	11.18	60
КИТ Финанс ИБ	1	2 000	-	-	100.35	0	4.200		10.60	*	0.59	0.00	1 706
Концерн "Ижмаш"	2	1 000	101.95	102.10	101.91	-0.23	5.272		12.86	*	0.58	10.16	2 477
Копейка	1	1 200	101.25	101.50		-	1.362		9.27	*	0.59	7.40	6 990
Копейка	2	4 000	99.65	99.75	99.69	-0.11	1.859		9.06	*	2.48	9.10	39 877
Красный Восток-Инвест	1	1 500	102.20	102.25	102.21	-0.1	2.395	0.77	8.71				20 442
Криогенмаш	2	500	100.21	100.50		-	3.448		10.38	*	0.17	7.26	
Куйбышевгаз-инвест	2	2 000	100.10	100.40	100.30	0.14	1.495	3.97	8.91				5 015
Ленэнерго	1	3 000	101.40	101.50	101.50	0.1	0.590	0.92	8.73				6 090
ЛМЗ "Свободный Сокол"	2	600	-	-	-	100.00	0	6.237	14.00	*	0.05	0.00	1 500
ЛОКО-Банк	2	500	100.30	100.99		-	0.756		11.38	*	0.67	10.37	
ЛОМО	2	700	100.18	100.55	100.47	0.12	4.707	0.17	10.83				2 377
ЛУКОЙЛ	2	6 000	101.00	101.40		-	3.377	3.07	6.91		1.43	6.37	156 604
Магнит Финанс	1	2 000	101.00	102.00	101.55	-0.1	4.325	2.22	8.83				1
МаирИнвест	1	500	100.60	101.00	101.00	0.2	1.247	0.85	11.57				10 145
МаирИнвест	2	1 000	99.50	100.40	99.69	0.04	4.868		11.42	*	0.53	10.38	1 994
Макси - Групп	1	3 000	99.01	99.50		-	1.726		11.78	*	1.27	11.98	11 549
Марийский НПЗ-Финанс	1	800	100.41	100.64		-	4.824		12.46	*	1.04	12.10	1 291
Марта Финанс	1	700	104.80	104.95	104.80	0.01	6.830	1.72	12.47			-102.16	419
Марта Финанс	2	1 000	99.90	100.04		-	4.990		12.07	*	1.43	12.05	
Мастер-Банк	2	1 000	100.15	100.30	100.15	0	5.834		12.02	*	0.05	6.62	1 002
Матрица Финанс	1	1 200	100.00	100.09	100.09	0.24	4.996		12.64	*	1.02	12.58	10
МГТС	5	1 500	100.80	101.50		-	3.707		7.88	*	1.00	6.91	
МГТС	A4	1 500	-	100.40	100.40	0.3	0.292		7.07	*	0.94	6.77	161
МегаФон	2	1 500	-	-	102.05	-0.25	0.737	0.90	7.05				13 475
МегаФон	3	3 000	103.00	103.14	103.01	0.11	0.583	1.81	7.68				2 266
МегаФон Финанс	1	1 500	100.28	-		-	4.884						20 612
Медведь-Финанс	1	750	100.81	101.15		-	2.455		14.35	*	0.33	10.94	
Метзавод имСерова	1	2 000	99.75	100.20		-	1.654	2.51	8.85				
МЕЧЕЛ ТД	1	3 000	100.40	100.52	100.46	-0.01	4.700		11.89	*	0.10	6.16	1 195
Миг-Финанс	1	1 000	101.50	101.80	101.79	0.06	4.459		10.05	*	1.02	8.92	3 257
Мидленд КМ	1	530	100.41	101.08	100.80	0	1.199	0.40	10.31				1 008
Микоян. мясокомбинат	1	1 000	100.82	102.00		-	1.960	0.36	7.58				10 085
Миракс Групп	1	1 000	101.25	101.49		-	2.705	2.00	10.74		0.28	6.93	
МИР-Финанс	1	1 000	100.40	100.60		-	3.658		9.70	*	0.62	9.09	
МК в Сокольниках	1	1 000	-	100.00	100.00	0	2.205		8.90	*	1.25	11.81	1
МКШВ	1	155	100.51	102.40		-	0.548	0.93	11.92				48 114
ММБ	2	3 000	99.85	100.10		-	1.514		6.56	*	0.76	6.45	
ММК-Трансфинанс	1	650	100.50	101.50	101.50	1	3.749		10.98	*	0.65	9.34	2 030
МоблиА	1	1 500	99.80	100.10	100.10	0.15	3.477	3.75	9.17		0.12	7.87	7 708
Москоммерцбанк	1	1 000	100.43	100.55	100.43	-0.01	4.145		9.79	*	0.55	8.92	874
МосКредБанк	1	500	100.05	100.20	100.20	-0.13	0.432	0.91	10.68		0.02	0.05	50
Мособлгаз-финанс	1	1 000	102.06	102.34	102.15	-0.1	4.123	1.53	9.55				460
Моссельпром Финанс	1	1 000	99.46	99.59	99.50	0	5.200		13.66	*	1.01	13.83	2 597
Мосэнерго	2	5 000	99.20	99.50		-	1.467		7.87	*	4.72	7.91	
Мотовилихинские з-ды	1	1 500	100.50	101.50		-	2.877		9.57	*	1.14	8.84	
МПК "Очаково"	2	1 500	99.20	99.30	99.30	-0.09	1.118	1.78	9.10				7 944
НИКОСХИМ-ИНВЕСТ	1	750	101.50	102.09	101.50	0.03	5.638	0.56	11.59				289
НКНХ	4	1 500	104.00	104.95	104.00	-0.9	1.040		9.30	*	2.57	8.20	23 920
Н-Ленское Инвест	1	400	101.10	102.95		-	5.304		14.85	*	0.65	11.66	
Н-Ленское Инвест	2	550	99.90	100.69		-	4.986		13.12	*	1.03	12.68	
НЛК	1	500	-	100.50		-	3.195		11.88	*	0.24	9.46	
НМЗ им. Кузьмина	1	1 200	100.05	100.25	100.25	0.05	2.562		11.20	*	1.21	11.05	9 918
НОВАТЭК	1	1 000	101.35	-		-	4.146						10 015
Новые Черемушки	2	300	98.50	101.00		-	0.526		11.92	*	0.95	10.35	
НОМОС-Банк	6	800	102.60	-		-	2.308						
НСММЗ	1	1 000	-	100.05	100.05	0.07	5.669		12.43	*	0.04	10.18	482
Нутритек	1	1 200	100.05	100.50	100.13	0.12	1.907		12.49	*	0.09	6.32	6 073
Нэфис Косметикс	1	400	100.55	102.00		-	0.547	0.92	8.42				2
ОМЗ	4	900	101.86	102.48	101.86	-0.34	2.733		13.86	*	0.31	5.86	6 010
ОМК	1	3 000	102.00	102.40		-	3.882	1.88	8.08				

Продолжение таблицы см. на следующей странице

Основные индикаторы корпоративных облигаций (продолжение)

Наименование эмитента	Выпуск	Объем выпуска	К отировки,		Средневз. Цена, %	Изменение средневз. цены п.п.	НКД, %	Дюрация, лет,	Доходность к погашению, %	Дюрация, к к оферте	Доходность к оферте, %	Объем сделок, тыс. руб.		
			% от номинала спрос	% от номинала предл.								сумм. биржевой	РПС ММВБ	
ОРГРЭСБАНК	1	500	100.65	100.85	100.65	-0.15	2.521		9.95	*	0.73	8.97	5 033	
ОтчЛекарства - Фс	2	1 300	89.75	99.95	99.70	-0.15	2.218		10.63	*	1.21	10.53	1	9 985
ПАВА	1	350	-	102.00	-	-	1.979		17.55	*	-	-7.09		
Пересвет - Инвест	1	200	103.63	105.40	103.61	-0.27	1.774	1.24	15.40		0.44	5.51	51	
ПИК	5	1 120	100.00	100.15	100.05	-0.02	2.814		10.62	*	0.03	8.18	1 001	
ПИТ Инвестментс	2	1 500	100.00	102.90	-	-	1.757		13.41	*	0.39	6.44		
ПМЗ	1	1 200	100.10	100.30	-	-	0.425		9.94	*	0.22	8.30		
Пробизнесбанк	5	1 000	100.90	101.04	100.91	-0.29	0.234	2.55	9.25	*	0.40	7.97	141	
Промсвязьбанк	4	600	99.90	100.25	-	-	0.157	1.42	8.18					
Промтрактор-Ф	1	1 500	100.25	100.34	-	-	3.694		10.78	*	0.17	8.39		
ПЭФ Союз	1	300	100.20	100.60	-	-	1.055		10.79	*	0.40	9.36		
Пятерочка Финанс	1	1 500	-	-	110.03	0.03	5.521	3.20	8.63				2	
Пятерочка Финанс	2	3 000	102.60	102.90	102.72	-0.08	3.618	3.73	8.75				3	10 279
Разгуляй-Финанс	1	2 000	100.42	100.70	103.00	2.58	1.103		10.30	*	0.90	10.96	3 028	
Разгуляй-Центр	1	1 000	100.35	100.50	-	-	6.060	0.07	6.29					
РЖД	2	4 000	101.00	101.45	98.77	-2.48	3.291	1.46	8.78				20	2 028
РЖД	3	4 000	103.55	104.40	104.33	0.86	3.537	3.06	7.06				114 402	223 263
РЖД	4	10 000	100.08	-	100.14	0.05	2.654	1.05	6.55				87 518	487 709
РЖД	5	10 000	99.50	99.65	99.45	-0.2	1.919	2.47	7.01				9 945	408 831
РЖД	6	10 000	100.41	100.55	100.47	0.21	3.544	3.78	7.36				83 509	434 962
РЖД	7	5 000	101.15	101.40	101.35	0.25	3.641	5.08	7.42				125 213	505 133
РК-Газсервис	1	1 000	-	-	101.00	0.05	-	0.50	9.90				3 788	52 106
Росбанк	1	3 000	101.31	101.40	-	-	2.205		8.85	*	0.74	7.44		73 515
РОСИНТЕР	2	400	-	109.00	100.01	5.01	0.986	1.94	10.37				120	
РОСИНТЕР	3	1 000	100.66	100.90	100.90	0.1	4.822		11.03	*	0.55	9.55	264	
Роспечать	1	450	101.87	101.95	101.87	-0.15	5.236	0.56	9.88				1	
Россельхозбанк	1	3 000	-	104.50	-	-	1.315		5.29	*	-	-0.28		200 965
Россельхозбанк	2	7 000	100.40	100.55	100.41	0.01	1.678	3.96	7.98				55 730	69 569
РТК-Лизинг	4	1 575	100.35	100.50	-	-	0.720	1.21	8.54					56 235
РусАвто Финанс	1	500	-	105.00	-	-	6.636		-136.07					
Русагро	1	1 000	99.50	100.05	-	-	3.610		11.95	*	0.66	11.86		
РУСАЛ Финансы	2	5 000	100.83	100.90	-	-	3.770	0.97	7.20					
РУСАЛ Финансы	3	6 000	99.05	99.25	99.05	-0.06	1.006	2.20	7.78				992	97 985
Русский текстиль	1	500	102.40	102.97	102.55	-0.06	2.987	0.34	10.70				1 759	
Русский текстиль	2	1 000	99.42	99.65	99.45	-0.15	2.201	1.82	13.47				1 995	
Русский текстиль	3	1 200	98.50	98.60	98.52	0.11	0.526		12.93	*		0.00	20 058	
РуссНефть НК	1	7 000	101.25	101.39	-	-	3.700		9.07	*	2.30	8.83		70 918
Русь-Банк	1	1 400	99.90	100.15	-	-	1.410		10.70	*	0.84	10.55		
Салаватстекло	1	750	-	103.74	-	-	1.398	1.72	9.59		0.38	1.63		
Салаватстекло	2	1 200	99.10	99.90	-	-	0.203		9.53	*	1.85	9.55		
Салют-Энергия	1	3 000	100.20	100.60	100.32	-0.08	3.754		10.16	*	0.62	9.36	26 394	
САН Интербрю Финанс	1	2 500	-	102.50	-	-	3.063	0.26	3.31					
Санвэй-Груп	1	1 000	101.45	101.99	101.43	0.13	4.952		11.30	*	1.01	9.92	9 150	33 492
Сатурн	1	1 500	100.30	100.50	100.50	0.2	1.184		8.88	*	0.85	8.55	1 005	50 240
САТУРН Инвест	1	500	100.45	101.50	100.50	-1	3.986	0.24	12.33				946	
Свердловэнерго	1	500	100.00	-	-	-	2.014							
СГ Мечел	1	2 000	100.08	100.13	100.08	-0.07	4.920	1.42	5.66		0.05	6.49	2 202	
Северо-Зап.Телеком	2	1 500	99.00	108.00	-	-	0.740		-0.88					
Северо-Зап.Телеком	3	3 000	-	-	102.55	0	1.774		8.82	*	1.67	0.00	529	
Северсталь	1	3 000	100.95	101.30	-	-	2.952	1.07	6.99					
Севкабель-Финанс	1	500	101.81	102.45	103.93	1.58	0.925	1.30	9.82				6 459	
Севкабель-Финанс	2	1 000	100.51	100.60	100.55	0.03	1.827		11.69	*	0.57	10.84	14 345	
СЗЛК	1	300	-	100.30	100.30	0	4.532	0.17	11.60				25	
Сибирский цемент	1	800	100.21	100.55	100.54	0.15	5.034		15.19	*	0.11	7.32	2 476	
Сибирьтелеком	3	1 530	101.03	101.27	-	-	4.688	0.18	6.85					
Сибирьтелеком	4	2 000	105.00	105.10	105.00	-0.1	4.315	1.07	8.00				662	
Сибирьтелеком	5	3 000	101.60	101.95	101.45	-0.5	0.328	1.83	8.56				1	28 280
Сибирьтелеком	6	2 000	98.70	99.30	-	-	1.054		8.20	*	2.18	8.34		
СЛАВИНВЕСТБАНК	2	900	100.10	100.34	-	-	0.274		8.58	*	0.96	9.86		
СМАРТС	2	500	100.05	100.70	100.05	-0.76	5.589		15.46	*	0.13	8.99	2 051	
СМАРТС	3	1 000	100.76	101.15	100.79	0.04	1.429		14.26	*	0.40	10.98	283	2 922
Содбизнесбанк	1	500	-	50.00	-	-	3.247	0.03	2884.35					
СОК-автокомпонент	1	1 100	99.90	100.00	-	-	0.483		12.99	*	0.46	12.54		
СТИН-Финанс	1	300	100.60	102.00	100.91	0.66	1.622		15.99	*	0.86	13.96	439	
Стройтрансгаз	1	3 000	101.48	101.60	101.54	0.12	3.524	1.91	8.98				25 384	
СУ-155 Капитал	1	1 500	-	101.00	-	-	1.208	0.85	9.59					
СУЭК	2	1 000	99.95	-	-	-	1.956							5 010
Талосто-Ф	1	1 000	100.00	100.24	100.25	0	1.699		10.13	*	1.28	10.03	6 116	39 805

Продолжение таблицы см. на следующей странице

### Основные индикаторы корпоративных облигаций (продолжение)

Наименование эмитента	Выпуск	Объем выпуска	Котировки, % от номинала		Средневзв. Цена, %	Изменение средневзв. цены п.п.	НКД, %	Дюрация, лет	Доходность к погашению, %	Дюрация к оферте	Доходность к оферте, %	Объем сделок, тыс. руб.		
			спрос	предл.								сумм. биржевой	РПС ММВБ	
Татнефть	3	1 500	100.70	102.50	-	4.340	-	-5.52						
Таттелеком	2	600	103.40	103.70	-	0.033	0.95	8.22						
Татэнерго	1	1 500	103.20	103.40	103.30	0.05	1.481	1.71	7.83			5 165		
Тверской ВЗ	1	750	-	102.75	-	1.240	0.42	7.69					26 008	
ТД Перекресток	1	1 500	100.10	100.20	-	2.921	-	8.89	*	0.17	7.42			
Терна-Финанс	1	500	100.45	100.65	100.45	0.33	1.956	-	14.51	*	0.59	13.49	1 828	
ТК Финанс	1	1 000	-	101.96	-	1.443	-	10.03	*	0.89	8.66		51 500	
ТМК	1	2 000	101.11	101.20	101.18	0.04	0.593	0.44	7.51			9 309	1 618	
ТМК	2	3 000	102.00	102.39	102.00	0.07	1.216	-	9.49	*	0.86	7.37	7 810	5 103
ТМК	3	5 000	99.77	99.85	-	1.721	-	8.15	*	1.67	8.19		79 858	
ТНК-ВР	1	3 000	104.00	104.68	104.54	-0.11	6.740	0.52	6.56			35 635		
ТОП-КНИГА	1	700	100.51	101.00	-	2.830	-	11.20	*	0.73	10.16			
ТРАНСАЭРО-Финансы	1	2 500	101.15	101.44	101.35	0.16	2.905	-	11.36	*	1.18	10.65	760	
Трансмашхолдинг	1	1 500	100.25	100.30	100.25	-0.07	6.175	-	14.28	*	0.07	8.87	501	
Тулчермет	2	1 000	100.00	106.00	100.01	-0.03	4.822	-	11.28	*	0.06	-79.90	500	
ТуранАлем Финанс	1	3 000	99.75	99.90	-	0.526	-	6.54	*	0.42	6.61			
УБРИР-финанс	1	500	100.35	100.40	100.40	0	4.349	0.15	9.40			3 015		
Удмуртнефтепродукт	1	1 500	99.90	100.15	100.00	-0.15	1.848	-	9.84	*	0.54	9.54	1	9 999
УК ТХ Яковлевский	1	1 000	100.05	100.30	-	0.427	-	12.20	*	0.46	11.27			
Уралвагонзавод-Ф	1	2 000	-	102.00	101.85	-0.12	1.354	-	12.82	*	0.42	8.28	219	
Уралвагонзавод-Ф	2	3 000	100.50	100.70	-	0.922	-	9.36	*	1.34	9.00			
Уралсвязьинформ	6	3 000	101.29	101.33	101.28	0.08	4.451	0.19	6.98			17 540	14 182	
Уралсвязьинформ	6	2 000	99.09	100.00	-	3.774	-	8.37	*	2.26	8.37			
Уралсвязьинформ	8	2 000	101.32	102.45	102.20	0.1	0.529	1.81	8.10			1	20 439	
Уралсвязьинформ	108	3 000	102.93	103.15	102.95	-0.12	0.192	1.41	7.99			13 056	26 754	
Уральская ХК	2	500	100.10	100.55	-	0.356	-	10.22	*	0.71	9.54			
Финанс Инт. Инв.	2	2 500	-	-	100.00	-0.2	1.301	-	8.49	*	0.35	0.00	300	
Финансконтракт	1	700	99.40	99.90	99.50	-0.4	2.084	1.21	12.67		0.33	12.54	1 497	10 911
ФСК ЕЭС	1	5 000	102.85	103.65	102.95	0.08	3.424	1.49	6.94			1	19 046	
ФСК ЕЭС	2	7 000	102.92	103.05	102.93	0.1	3.051	3.48	7.55			15 655	195 713	
ФСК ЕЭС	3	7 000	99.85	100.04	99.98	0.27	2.840	2.35	7.23			65 985	228 921	
Хайленд Голд Финанс	1	750	100.54	100.65	100.58	0.5	1.184	-	12.17	*	0.41	10.77	6 037	
ХКэндФ Банк	3	3 000	-	-	99.90	0	1.108	-	8.54	*	0.83	0.00	1	38 011
Хлебзавод 28	3	75	101.75	102.30	101.74	-0.06	2.762	0.55	13.42			103		
Центральный телеграф	1	500	102.00	102.35	102.00	-0.55	3.463	0.27	9.02			197	104 909	
ЦентрТелеком	18	2 000	101.45	101.70	-	1.861	0.35	7.21					6 090	
ЦентрТелеком	19	5 623	114.90	115.05	114.23	0.67	3.138	2.66	8.90		-12.92	59 262	11 500	
ЦУН ЛенСпецСМУ	1	1 000	99.84	100.00	100.00	0	0.460	-	11.66	*	1.24	11.85	484	
ЧТПЗ	1	3 000	102.25	102.80	102.65	0.1	3.670	-	8.90	*	1.91	8.20	3	9 641
Электроника	1	500	99.10	100.10	100.13	-0.12	0.943	-	13.06	*	0.44	12.39	1 094	
ЭФКО	1	800	99.11	99.30	-	1.425	0.32	10.11						
ЭФКО	2	1 500	100.35	100.50	-	2.992	-	10.59	*	0.70	9.97			
Югтранзитсервис	1	600	80.00	85.00	-	0.140	1.10	17.05						
Югтранзитсервис	2	1 200	-	99.64	-	5.136	-	12.00	*	0.54	12.53			
Юниаструм Банк	1	1 000	100.10	100.31	-	2.705	-	12.73	*	0.76	12.38			
ЮСКК	1	600	99.10	99.78	-	4.910	-	14.59	*	0.17	14.63			
ЮТК	4	5 000	101.70	101.88	101.63	0.15	1.640	2.06	9.68			22 325	121 760	
ЮТК	5	1 500	101.90	102.16	101.95	0	2.185	0.35	8.25			3	20 399	
ЮТК	6	1 500	101.13	101.15	101.13	0.04	2.647	0.72	9.06			4 652		
ЮТК	7	3 500	102.30	102.43	102.30	-0.05	0.985	-	10.34	*	1.35	9.25	13 843	7 866
Ютэйр-Финанс	1	1 000	100.00	100.45	-	4.931	0.51	9.99						
Якутскэнерго	2	400	-	102.40	-	2.685	0.31	5.88						

**Итого: 1 321 151 6 335 922**

В случае отсутствия биржевых сделок доходность рассчитана по котировкам на продажу.

\* Доходность не может быть рассчитана корректно из-за переменного купона и/или привязки суммы выплат к изменению курса рубля к доллару

\*\* Цена указана средневзвешенная по итогам торгов на ММВБ

\*\*\* Порядок расчета доходности:

1) Для облигаций со сроком обращения (т.е. до погашения или оферты) до 1 года доходность рассчитывается по формуле простых процентов, но с учетом реинвестирования купонов, выплачиваемых внутри срока обращения, по текущей ставке доходности.

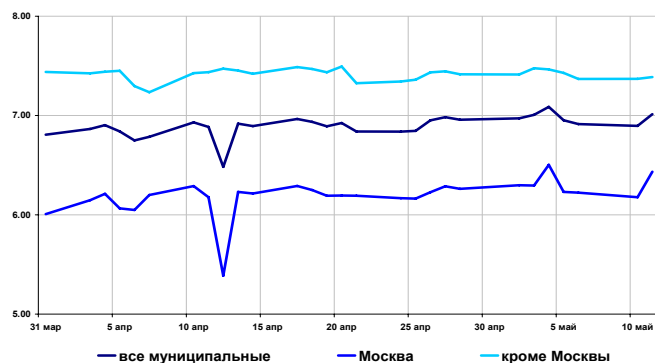
## Рынок муниципальных облигаций

### Доходность и объемы в обращении

Значение	Изменение индекса, %		
	за день	за неделю	за месяц
<b>по всем облигациям, торгуемым на ММВБ</b>			
Индекс доходности, %7.01	0.12	-0.07	0.09
Рын.ст-сть, млн. руб.182 196	-0.10	0.23	9.50
<b>по облигациям Москвы</b>			
Индекс доходности, %6.43	0.26	-0.07	0.20
Рын.Ст-сть, млн. руб.69 050	-0.25	0.20	-0.26
<b>по облигациям кроме Москвы</b>			
Индекс доходности, %7.39	0.02	-0.08	-0.06
Рын.ст-сть, млн. руб.113 146	-0.01	0.24	16.46

\* - % годовых

### Индексы доходности муниципальных облигаций, % годовых



### Основные индикаторы

Выпуск	Дата погашения	Объем вып. млн.руб	Купон,% годовых	НКД % от номинала	Котировки		Ср/взв. цена,%	Измен. п.п.	Дюрация к погашению	Доходность		Измен. п.п.	Оборот тыс. руб.	РПС
					спрос	предложение				текущая	к погаш.			
Ангарск МО, 1	21.11.08	150	14.00	2.92										
Барнаул, 1	14.12.06	200	13.00	1.99		103.50	103.50	-0.48	209	12.32	7.11	0.70	25	
Башкирия, 4	13.09.07	500	8.02	1.23	100.25									
Белгород. обл., 1	29.04.08	320	14.00	0.46		111.00			654	12.56				
Белгородская обл., 1	10.11.10	2000	8.38	1.95										
Брянск, 1	11.10.06	200	14.00	1.11	101.00	102.75	101.00	-1.96	153	13.71	11.75	3.96	5 050	
Волгоград, 1	17.07.08	450	10.20	0.59	102.60	103.85	103.27	-0.56	726	9.82	8.12	0.28	1	20 653
Волгоград, 7	14.05.06	200	14.00	6.83										
Волгоградская обл., 1	11.06.09	600	13.00	5.23	106.00	106.90	106.00	0.00	675	11.68	8.41	-0.04	3 981	
Волгоградская обл., 1	17.06.10	700	13.00	4.98	106.95	108.25	108.25	-0.14	811	11.48	7.86	0.03	58	
Воронежская обл., 1	15.12.07	600	13.00	2.03	109.30	109.55			529	11.65	6.81	-0.03		
Воронежская обл., 2	18.06.09	500	13.00	5.24	114.10	114.41			942	10.87	7.25	-0.06		
Иркутская обл., 1	22.07.07	578	10.50	3.25	101.55	101.70	101.53	0.03	242	10.02	8.11	-0.05	7 345	
Иркутская обл., 1	17.12.09	1500	10.00	1.34	102.70	103.10			623	9.57	7.67	-0.08		
Иркутская обл., 2	07.09.06	630	10.00	1.78	100.90	101.00			117	9.73	7.04	0.34		
Иркутская обл., 2	23.10.08	900	8.50	0.35	100.50	100.80			828	8.40	7.69	0.12		
Кабардино-Балкария, 1	20.10.07	500	14.00	0.81	103.55	103.60	103.50	0.01	395	13.42	10.90	-0.02	4 047	46 570
Казань, 1	21.07.06	1000	10.50	0.60	100.55	100.70	100.57	-0.13	71	10.38	7.71	0.45	2 413	
Казань, 2	11.04.07	1000	10.00	2.00	101.85	101.99	102.00	-0.12	322	9.62	7.94	0.10	102	20 391
Калуж.обл., 1	24.12.07	300	10.00	3.78		102.70			542	9.39	8.34	0.41		
Кировская обл., 1	22.12.08	400	8.39	1.15	100.80	101.10			553	8.21	7.88	-0.08		
Клинский район, 1	03.05.07	200	12.00	0.23		103.85			342	11.53	8.11	7.11		
Коми, 5	24.12.07	500	14.00	1.84	108.50	110.10			535	12.51	6.94	0.10		
Коми, 6	14.10.10	700	14.00	1.04	115.65	122.00			1301	11.38	6.60	-1.25		
Коми, 7	22.11.13	1000	12.00	5.56	106.85	109.00	107.51	-0.72	1831	10.61	8.07	0.14	99	
Коми, 8	03.12.15	1000	9.00	1.63	97.51	101.00	100.50	1.01	2335	8.81	7.61	-0.17	519	
Костромская обл., 4	11.03.08	800	12.00	1.91	107.50	107.80	107.79	-0.01	604	10.94	7.09	-0.04	1 725	
Краснодарский край, 1	15.05.07	1000	10.50	5.09										
Красноярск, 4	27.10.06	630	12.50	0.51	102.65	102.79	102.65	-0.13	166	12.12	6.80	0.11	151	
Красноярск, 5	18.10.08	1000	6.19	0.39	99.95	100.05	100.04	1.01	828	6.16	7.40	-0.03	1 373	69 833
Красноярский край, 2	26.10.06	1500	10.95	0.48	102.00	102.30	102.14	-0.81	166	10.67	6.34	1.84	511	
Красноярский край, 3	01.10.08	3000	7.00	0.69	99.05	99.20	99.10	0.06	653	7.01	7.40	-0.03	4 925	
Лен.обл., 1	08.12.10	800	14.01	5.68		126.37			1279	10.61	7.28	-0.34		
Лен.обл., 2	05.12.14	1300	13.50	5.40	127.00	129.00			2057	10.04	7.77	-0.03		
Липецкая обл, 3	19.09.07	300	7.00	0.96										
Москва, 27	20.12.06	4000	15.00	2.14	100.08	106.20			214	13.85	4.72	0.23		
Москва, 29	05.06.08	5000	10.00	4.30	106.90	107.09	106.95	-0.21	677	8.99	6.46	0.11	1	44 490
Москва, 31	20.05.07	5000	10.00	2.19	102.85	104.00	100.04	-4.14	352	9.78	10.34	4.25	38	
Москва, 32	25.05.06	4000	10.00	2.05	100.16	100.18	100.17		14	9.78	0.00	0.00	2 905	
Москва, 35	18.06.06	4000	10.00	1.48	100.43	100.68	100.62		38	9.79	0.00	0.00	10 062	
Москва, 36	16.12.08	4000	10.00	4.00	108.80	109.05			834	8.85	6.23	6.23		
Москва, 37	23.09.06	4000	10.00	1.34	101.10	105.00			133	9.40	6.23	1.69		
Москва, 38	26.12.10	5000	10.00	3.73	113.35	113.43	113.32	0.02	1370	8.54	6.72	-0.01	28 329	107 650
Москва, 39	21.07.14	5000	10.00	3.01	110.05	110.23	110.12	0.38	2153	8.84	6.93	-0.07	590 176	375 865
Москва, 40	26.10.07	5000	10.00	0.41										
Москва, 41	30.07.10	3378	10.00	2.77	109.00	111.70			1284	8.74	6.02	-0.80		
Москва, 42	13.08.07	3000	10.00	2.38										
Москва, 43	17.05.08	5000	10.00	2.27										
Москва, 44	24.06.15	10000	10.00	3.78	110.01	110.20	110.00	0.27	2309	8.79	6.94	-0.05	208 594	567 873
Москва, 47	28.04.09	5000	10.00	0.36	109.75				956	9.08	5.89	-0.85		
Московская обл., 3	19.08.07	4000	11.00	2.44	105.20	105.30			438	10.21	6.69	-0.05	21 050	

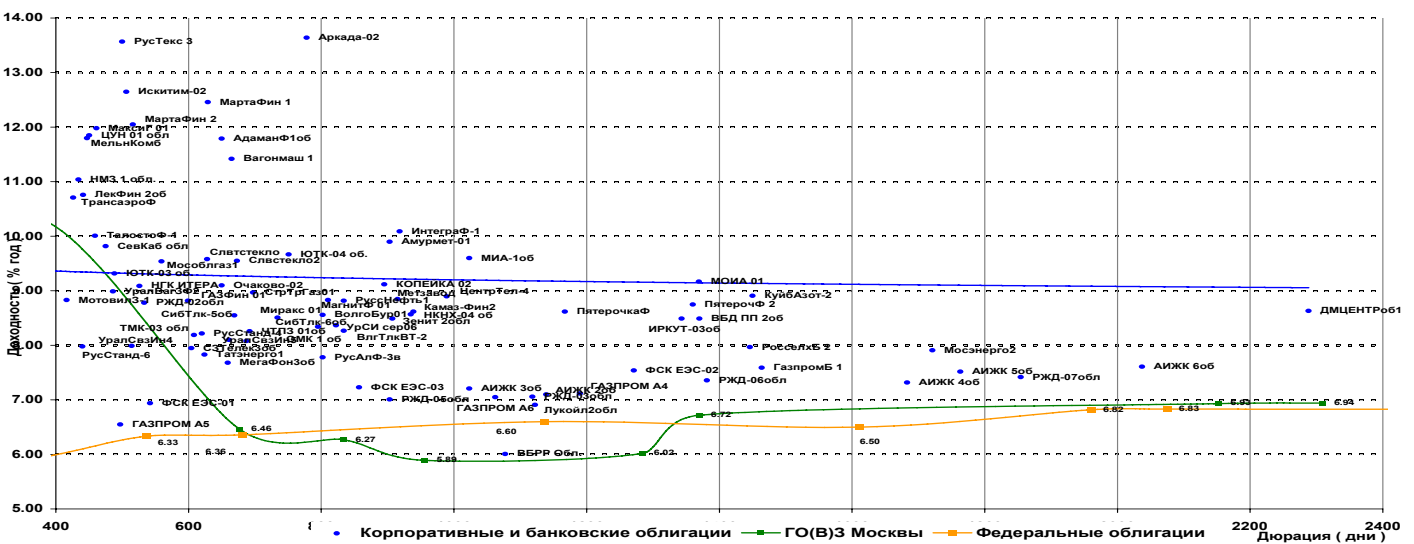
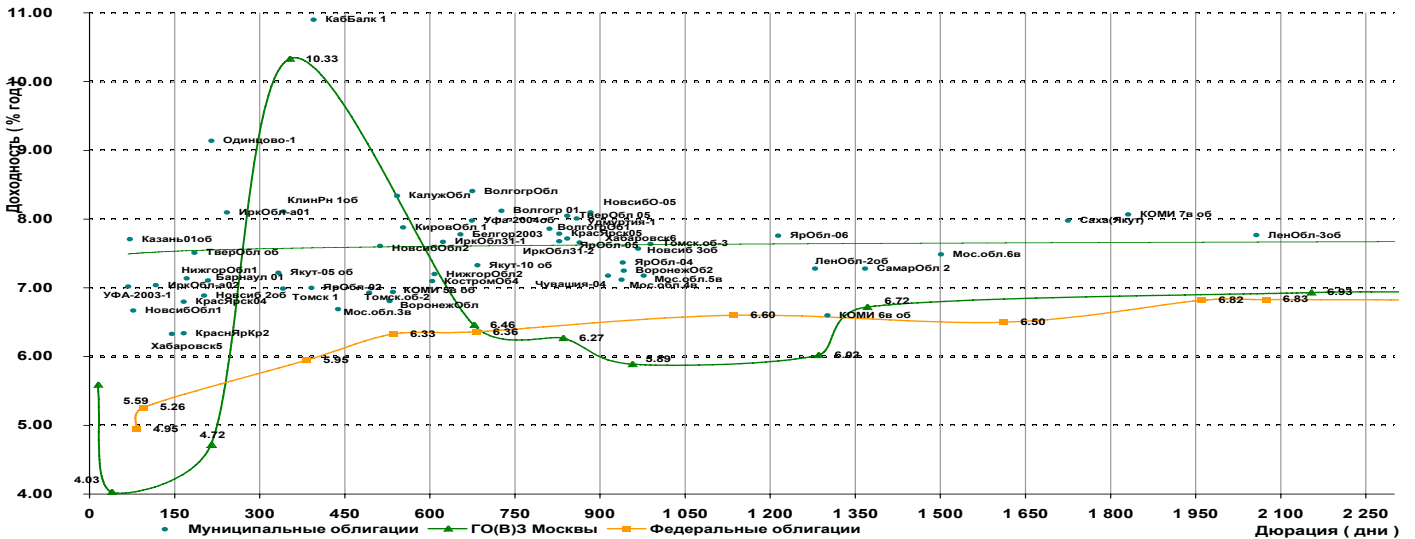
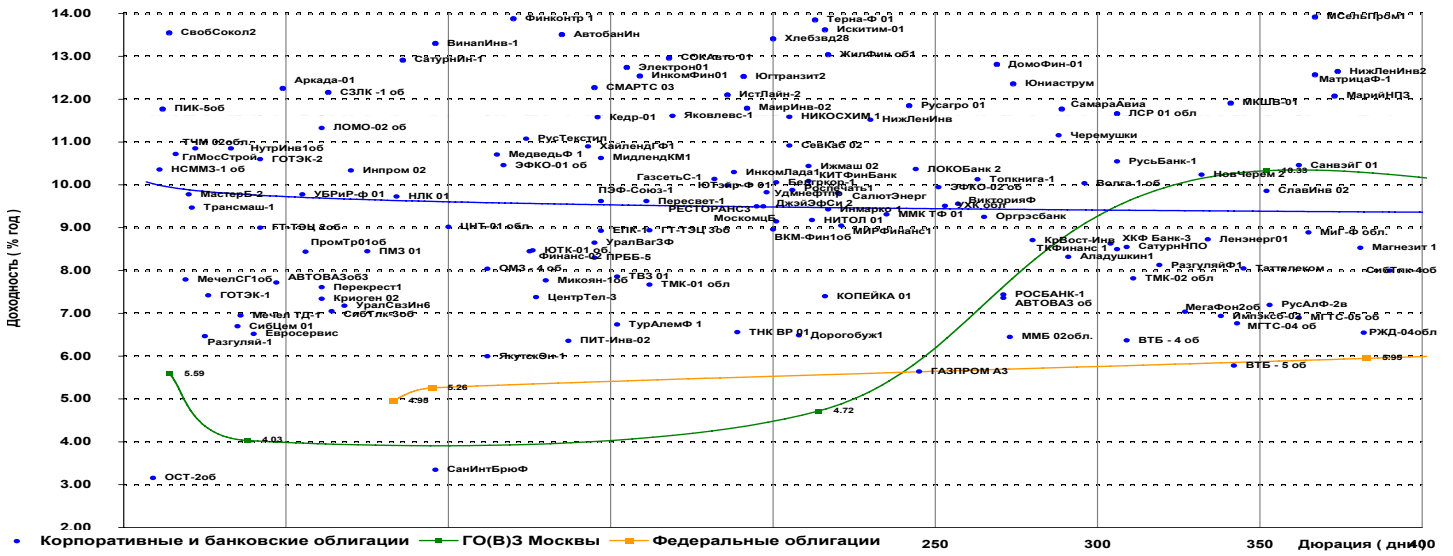
## Рынок муниципальных облигаций

### Основные индикаторы

Выпуск	Дата погашения	Объем вып. млн.руб	Купон,% годовых	НКД % от номинала	Котировки		Ср/взв. цена,%	Измен. п.п.	Дюрация к погашению	Доходность		Измен. п.п.	Оборот тыс. руб.	РПС
					спрос	предложение				текущая	к погаш.			
Московская обл., 4	21.04.09	9600	11.00	0.48	110.82	110.97	110.75	-0.14	938	9.89	7.12	0.06	78	
Московская обл., 5	30.03.10	9000	10.00	1.01	107.65	107.85	107.85	0.23	977	9.19	7.18	-0.09	8 654	113 213
Московская обл., 6	19.04.11	12000	9.00	0.39	106.70	106.80	106.72	0.39	1501	8.40	7.49	-0.10	230 209	516 074
Нижегор.обл., 1	01.11.06	1000	11.80	0.26	101.20	102.25			171	11.51	7.14	-0.38		
Нижегор.обл., 2	02.11.08	2500	10.24	0.22	104.75	105.00	104.96	0.03	608	9.74	7.20	-0.02	7 137	15 746
Новосибирск, 2	07.12.06	1500	12.00	2.14	102.70	102.95			202	11.42	6.89	-0.49		
Новосибирск, 3	14.07.09	1000	13.00	4.31	113.30	113.80	113.80	0.00	967	11.01	7.57	0.00	114	
Новосибирск. обл., 11	27.07.06	1500	13.50	0.48	101.18	101.45			77	13.24	6.67	-0.24		
Новосибирск. обл., 12	29.11.07	2000	13.30	2.55	108.56	108.79	108.57	0.51	512	11.97	7.61	-0.40	9 201	
Новосибирск. обл., 13	15.12.09	2500	9.00	1.26	101.15	101.30	101.25	-0.56	883	8.78	9.14	-0.07	6 252	30 333
Ногинский р-н, 1	22.06.06	250	15.00	2.01	100.50									
Одинцовский район, 1	20.12.06	275	12.00	1.68	101.70	102.15	101.85	0.78	215	11.59	8.10	-0.08	255	
Пермь, 1	15.12.06	200	12.00	1.87										
Самарская обл., 1	04.07.06	1185	12.00	1.22										
Самарская обл., 2	09.09.10	2000	6.82	1.05		99.00			1367	6.82	7.28	-0.21		
Саха (Якутия), 3	17.06.08	800	12.00	1.68	108.85	109.35	109.42	0.39	684	10.80	7.33	-0.23	2 462	
Саха (Якутия), 5	21.04.07	2000	9.00	0.52	101.15	101.40	101.30	-0.04	333	8.84	7.22	0.01	5 075	25 325
Саха (Якутия), 6	13.05.10	2000	10.00	2.30										
Саха (Якутия), 7	11.04.13	2500	7.95	0.46	100.88	100.94	100.92	0.00	1725	7.84	7.98	0.00	40 369	60 564
Тверская обл, 3	30.11.08	800	7.95	1.52	100.00	100.40	100.30	0.05	842	7.81	8.05	-0.02	1 193	
Тверская обл., 2	23.11.06	1000	16.90	3.57	105.00	105.45	105.00	-0.47	185	15.57	7.51	0.61	407	
Томск, 1	22.11.07	210	11.99	2.53		104.90			341	11.16	6.99	-0.96		
Томская обл, 3	09.11.09	900	9.00	0.05	99.90	100.15			990	8.98	7.44	6.44		43 982
Томская обл., 16	27.07.06	500	11.00	3.16										
Томская обл., 18	13.10.07	600	11.00	0.84	104.65	104.75	104.65	-0.10	493	10.43	6.93	0.02	4 558	
Удмуртия, 1	27.12.08	1000	8.20	3.03	100.80	101.00	100.80	-0.07	859	7.90	8.00	0.02	45	
Уфа, 3	18.07.06	400	10.03	3.13	100.40	100.55			68	9.67	7.02	-0.57		
Уфа, 4	03.06.08	500	10.03	4.29	104.11	104.44	104.11	-0.11	674	9.25	7.98	0.06	260	
Хабаровский край, 5	05.10.06	700	10.00	0.99	101.30	101.54	101.50	0.19	145	9.76	6.33	-0.78	1 117	
Хабаровский край, 6	24.11.09	1000	9.00	4.14	100.50	101.60	100.90	0.00	843	8.57	7.72	0.00	1 014	
ХМАО, 5	27.05.08	3000	12.00	5.46										
Чувашия, 3	13.04.07	500	9.00	0.72	101.57	101.80	101.76	0.06	325	8.78	7.14	-0.11	3 088	
Чувашия, 4	27.03.09	750	12.33	1.49	113.20	113.60	113.50	-0.04	914	10.72	7.18	-0.02	1 135	
ЯНАО, 1	03.08.08	1800	11.00	2.86										
Ярославская обл., 2	03.07.07	1000	13.28	1.35	106.55	107.30	106.57	-0.16	391	12.31	7.00	0.05	1 492	
Ярославская обл., 3	17.11.06	700	12.00	5.75										
Ярославская обл., 4	26.05.09	1000	11.00	5.12	108.40	108.60			940	9.67	0.00	-7.52		
Ярославская обл., 5	30.12.08	500	8.00	2.94	100.30	100.60	100.60	0.14	864	7.73	7.66	-0.06	50	
Ярославская обл., 6	19.04.11	1000	8.35	0.37	99.50	100.10			1215	8.31	7.61	-0.11		



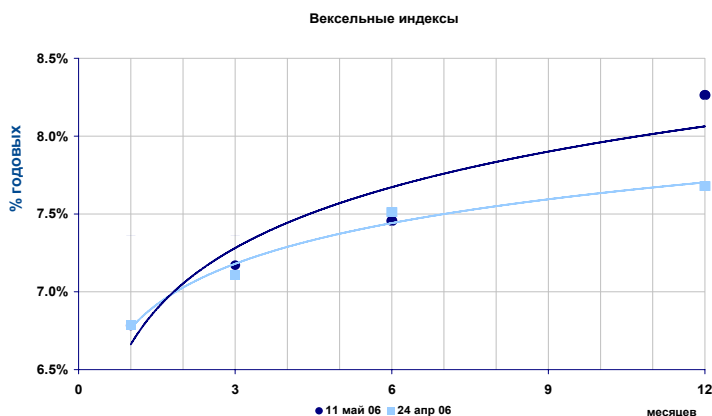
“Кривые” доходности корпоративных и муниципальных облигаций



## Вексельный рынок

### Вексельные индексы ИК "РЕГИОН"

Срок	Значение, % годовых	Изменение индекса, п.п.		
		за день	за неделю	за месяц
1 мес.	6.78	0.01	-0.04	0.01
3 мес.	7.17	0.00	0.02	0.10
6 мес.	7.46	0.00	0.02	-0.02
12 мес.	8.27	0.00	0.03	0.64



### Структура вексельных индексов и доходности векселей

Векселедатель	Векселя с погашением через:							
	1 месяц		3 месяца		6 месяцев		12 месяцев	
	*	**	*	**	*	**	*	**
МДМ-Банк	-	-	10.0	6.95	5.0	7.32	-	-
УралСиб	-	-	-	-	5.0	7.08	-	-
Росбанк	15.0	6.63	10.0	6.88	5.0	6.90	10.0	7.49
МБ СПб	10.0	7.82	-	-	-	-	5.0	9.95
Импэксбанк	-	-	5.0	7.12	5.0	-	5.0	7.48
ИБГ НИКойл	-	-	5.0	6.60	-	-	-	-
Альфа-Банк	-	-	5.0	7.07	-	-	5.0	7.83
Татфондбанк	5.0	8.27	-	-	-	-	5.0	10.38
МежПромБанк	-	-	-	-	10.0	9.17	5.0	10.49
ВТБ	15.0	5.93	10.0	6.51	-	-	10.0	7.08
Сбербанк	15.0	6.05	-	-	-	-	-	-
Банк Москвы	-	-	5.0	6.50	-	-	-	-
Газпромбанк	15.0	6.61	-	-	10.0	7.08	10.0	7.23
Петрокоммерц	-	-	-	-	10.0	7.37	5.0	7.79
НОМОС-Банк	-	-	5.0	7.67	5.0	7.92	5.0	8.32
Абсолют Банк	-	-	5.0	9.09	5.0	9.45	-	-
Еврофинанс	-	-	10.0	7.13	10.0	7.28	10.0	7.58
Транскредитбанк	-	-	5.0	7.08	5.0	7.27	5.0	7.61
Россельхозбанк	-	-	10.0	6.96	10.0	7.38	5.0	7.68
Моск.Кред.Банк	10.0	8.43	5.0	9.26	-	-	5.0	10.37
МБРР	-	-	5.0	7.32	5.0	7.48	5.0	8.18
Связь-Банк	-	-	-	-	10.0	9.60	5.0	10.43
Зенит	15.0	6.41	5.0	683.28	-	-	-	-
<b>ИНДЕКС:</b>	<b>100.0</b>	<b>6.78</b>	<b>100.0</b>	<b>7.17</b>	<b>100.0</b>	<b>7.46</b>	<b>100.0</b>	<b>8.27</b>

\* - Доля на рынке, %

\*\* - Доходность к погашению, % годовых

### Доходность векселей и ее изменение

Векселедатель	Срок погашения	По котировкам		Изменение, п.п.			
		на покупку	на продажу	за день		за неделю	
				покупка	продажа	покупка	продажа
МДМ-Банк	июл 06	7.00	6.50	0.00	0.00	0.00	0.00
	авг 06	7.20	6.90	0.00	0.00	0.00	0.00
	дек 06	7.60	7.30	0.00	0.00	0.00	0.00
	январь 07	7.70	7.40	0.00	0.00	0.00	0.00
УралСиб	сен 06	7.10	6.80	0.00	0.00	0.00	0.00
	фев 07	7.50	7.20	0.00	0.00	0.00	0.00
	сен 07	7.80	7.50	0.00	0.00	0.00	0.00
Росбанк	май 06	6.70	6.40	0.00	0.00	0.00	0.00
	авг 06	7.20	6.60	0.00	0.00	0.00	0.00
	дек 06	7.30	7.01	0.00	0.00	0.00	0.00
	январь 07	7.40	7.30	0.00	0.00	0.00	0.00
	авг 07	7.80	7.45	0.00	0.00	0.00	0.00
Междун. банк СПб	сен 07	8.00	7.70	0.00	0.00	0.00	0.00
	ноя 07	8.10	7.90	0.00	0.00	0.00	0.00
	май 06	8.00	7.00	0.00	0.00	0.00	0.00
	сен 06	9.60	9.10	0.00	0.00	0.00	0.00

## Доходность векселей и ее изменение (продолжение)

Векселедатель	Срок погашения	По котировкам		Изменение, п.п.			
		на покупку	на продажу	за день		за неделю	
				покупка	продажа	покупка	продажа
	окт 06	9.80	9.30	0.00	0.00	0.00	0.00
	мар 07	10.00	9.70	0.00	0.00	0.00	0.00
Импэксбанк	июл 06	7.20	6.90	0.00	0.00	0.00	0.00
	авг 06	7.30	7.00	0.00	0.00	0.00	0.00
	сен 06	7.35	7.10	0.00	0.00	0.00	0.00
	янв 07	7.40	7.10	0.00	-0.10	0.00	-0.10
	апр 07	7.60	7.30	0.00	0.00	0.00	0.00
ИБГ НИКойл	июл 06	6.80	6.40	0.00	0.00	0.00	0.00
Альфа-Банк	авг 06	7.20	7.00	0.00	0.00	0.00	0.00
	апр 07	7.90	7.70	0.00	0.00	0.00	0.00
	авг 07	8.10	7.90	0.00	0.00	0.00	0.00
Татфондбанк	июл 06	9.00	8.50	0.00	0.00	0.00	0.00
	сен 06	9.70	9.30	0.00	0.00	0.00	0.00
	окт 06	9.90	9.50	0.00	0.00	0.00	0.00
	мар 07	10.20	9.80	0.00	0.00	0.00	0.00
	апр 07	10.30	10.15	0.00	0.00	0.00	0.00
МежПромБанк	ноя 06	9.60	9.00	0.00	0.00	0.00	0.00
	янв 07	10.30	9.70	0.00	0.00	0.00	0.00
	мар 07	10.50	10.20	0.00	0.00	0.00	0.00
	сен 07	11.00	10.70	0.00	0.00	0.00	0.00
ВТБ	май 06	6.00	5.50	0.00	0.00	0.00	0.00
	авг 06	6.70	6.40	0.00	0.00	0.00	0.00
	окт 06	7.00	6.60	0.00	0.00	0.00	0.00
	апр 07	7.20	6.90	0.00	0.00	0.00	0.00
	июн 07	7.30	7.00	0.00	0.00	0.00	0.00
	апр 08	7.50	7.40	0.00	0.00	0.00	0.00
	окт 08	7.60	7.40	0.00	0.00	0.00	0.00
Сбербанк РФ	июн 06	6.30	5.80	0.00	0.00	0.00	0.00
Банк Москвы	июл 06	6.80	6.20	0.00	0.00	0.00	0.00
Газпромбанк	май 06	6.70	6.40	0.00	0.00	0.00	0.00
	сен 06	7.00	6.80	0.00	0.00	0.00	0.00
	ноя 06	7.30	6.90	0.00	0.00	0.00	0.00
	дек 06	7.30	7.00	0.00	0.00	0.00	0.00
	янв 07	7.30	7.00	0.00	0.00	0.00	0.00
	мар 07	7.30	7.00	0.00	0.00	0.00	0.00
	июн 07	7.50	7.10	0.00	0.00	0.00	0.00
Банк "Петрокоммерц"	окт 06	7.30	6.90	0.00	0.00	0.00	0.00
	ноя 06	7.50	7.25	0.00	0.00	0.00	0.00
	дек 06	7.50	7.30	0.00	0.00	0.00	0.00
	апр 07	7.80	7.40	0.00	0.00	0.00	0.00
	июн 07	8.30	8.00	0.00	0.00	0.00	0.00
	окт 07	8.40	8.10	0.00	0.00	0.00	0.00
	ноя 07	8.40	8.20	0.00	0.00	0.00	0.00
	дек 07	8.40	8.20	0.00	0.00	0.00	0.00
НОМОС-Банк	июл 06	7.70	7.50	0.00	0.00	0.00	0.00
	авг 06	7.80	7.60	0.00	0.00	0.00	0.00
	окт 06	8.00	7.80	0.00	0.00	0.00	0.00
	дек 06	8.10	7.80	0.00	0.00	0.00	0.00
	янв 07	8.30	8.10	0.00	0.00	0.00	0.00
	апр 07	8.40	8.20	0.00	0.00	0.00	0.00
Пробизнесбанк	авг 06	8.80	8.20	0.00	0.00	0.00	0.00
	окт 06	9.80	9.30	0.00	0.00	0.00	0.00
	янв 07	10.30	9.80	0.00	0.00	0.00	0.00
	апр 07	10.40	10.10	0.00	0.00	0.00	0.00
Абсолют Банк	июл 06	9.30	8.70	0.00	0.00	0.00	0.00
	окт 06	9.60	9.20	0.00	0.00	0.00	0.00
	ноя 06	9.70	9.30	0.00	0.00	0.00	0.00
	янв 07	10.00	9.60	0.00	0.00	0.00	0.00
	фев 07	10.10	9.60	0.10	0.00	0.10	0.00



## Доходность векселей и ее изменение (продолжение)

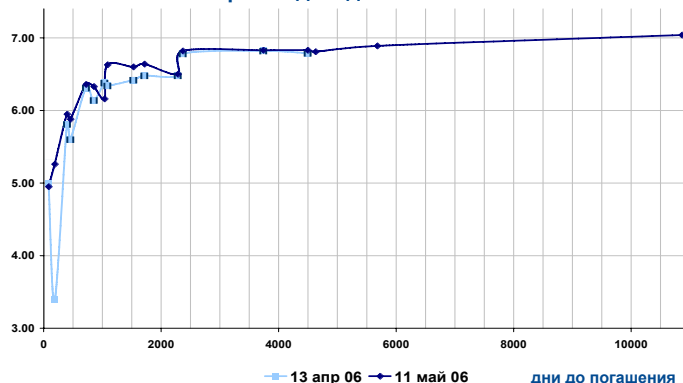
Векселедатель	Срок погашения	По котировкам		Изменение, п.п.			
		на покупку	на продажу	за день		за неделю	
				покупка	продажа	покупка	продажа
Еврофинанс	июл 06	9.30	9.00	2.10	2.00	2.10	2.00
	авг 06	9.50	9.20	2.20	2.20	2.20	2.20
	дек 06	10.00	9.60	0.00	0.00	0.00	0.00
	янв 07	7.50	7.30	0.00	0.00	0.00	0.00
	сен 07	8.10	7.50	0.00	0.00	0.00	0.00
БИН Банк	июл 06	9.30	9.00	0.00	0.00	0.00	0.00
	авг 06	9.50	9.20	0.00	0.00	0.00	0.00
	дек 06	10.00	9.60	0.00	0.00	0.00	0.00
	янв 07	9.70	9.30	0.00	0.00	0.00	0.00
	мар 07	10.30	9.90	0.00	0.00	0.00	0.00
Транскредитбанк	июн 06	7.10	6.90	0.00	0.00	0.00	0.00
	авг 06	7.20	7.00	0.00	0.00	0.00	0.00
	окт 06	7.30	7.20	0.00	0.00	0.00	0.00
	янв 07	7.50	7.30	0.00	0.00	0.00	0.00
	сен 07	8.00	7.70	0.00	0.00	0.00	0.00
Россельхозбанк	июл 06	7.10	6.80	0.00	0.00	0.00	0.00
	окт 06	7.20	6.80	0.00	0.00	0.00	0.00
	янв 07	7.60	7.40	0.00	0.00	0.00	0.00
	апр 07	7.80	7.50	0.00	0.00	0.00	0.00
МБРР	июл 06	7.40	7.20	0.00	0.00	0.00	0.00
	окт 06	7.50	7.30	0.00	0.00	0.00	0.00
	апр 07	8.30	7.90	0.00	0.00	0.00	0.00
АК Барс	авг 06	7.50	7.30	0.00	0.00	0.00	0.00
Зенит	июн 06	6.60	6.30	0.00	0.00	0.00	0.00
	ноя 06	7.10	6.90	0.00	0.00	0.00	0.00
	янв 07	7.20	7.00	0.00	0.00	0.00	0.00
	фев 07	7.40	7.00	0.00	0.00	0.00	0.00
Глобэкс	июн 06	11.30	10.50	0.00	0.00	0.00	0.00
	дек 06	13.50	13.00	0.00	0.00	0.00	0.00
	янв 07	13.80	13.50	0.00	0.00	0.00	0.00
	мар 07	14.20	13.70	0.00	0.00	0.00	0.00
Югтелеком	май 06	9.00	8.50	0.00	0.00	0.00	0.00
Агропромкредит	авг 06	10.20	9.80	0.00	0.00	0.00	0.00
	дек 06	11.50	11.30	0.00	0.00	0.00	0.00
Русь-Банк	авг 06	9.80	9.40	0.00	0.00	0.00	0.00
	сен 06	9.90	9.50	0.00	0.00	0.00	0.00
	окт 06	10.00	9.60	0.00	0.00	0.00	0.00
УралВТБ	окт 06	10.50	9.80	0.00	0.00	0.00	0.00
	дек 06	10.90	10.40	0.00	0.00	0.00	0.00
Северная Казна	июл 06	9.50	8.70	0.00	0.00	0.00	0.00
	окт 06	10.00	9.50	0.00	0.00	0.00	0.00
	дек 06	10.60	10.10	0.00	0.00	0.00	0.00
	янв 07	11.10	10.70	0.00	0.00	0.00	0.00
	апр 07	11.20	10.80	0.00	0.00	0.00	0.00
Ютэйр	июн 07	11.60	11.30	0.00	0.00	0.00	0.00
	май 06	9.30	8.50	0.00	0.00	0.00	0.00
	июн 06	9.50	8.90	0.00	0.00	0.00	0.00
Моск.Кред.Банк	май 06	8.00	7.50	0.00	0.00	0.00	0.00
	июн 06	9.00	8.50	0.00	0.00	0.00	0.00
	июл 06	9.40	9.00	0.00	0.00	0.00	0.00

**Рынок ГКО/ОФЗ**

**Индексы ГКО/ОФЗ**

	Значение	Изменение индекса		
		за день	за неделю	за месяц
<b>ОФЗ</b>				
Доходность, % годовых	6.57	0.11	0.05	0.15
Объем в обращении, млрд. руб.	621.339	0.000	0.000	0.000
Оборот, млн. руб.	1 843 694.237	5.082	5.130	1.326

**Кривая доходности ГКО/ОФЗ**



**Основные индикаторы**

Выпуск	Дата погаш.	Цена сделок, % от номинала				Котировки закр.		Дох. к пог. закрытия	Объем, млн. руб.	Операции Минфина
		мин.	макс.	сред.	закр.	спрос	предл.			
25057	20 янв 10	103.30	103.55	103.32	103.55	103.55	103.64	6.54	382 584.083	
25058	30 апр 08	100.15	100.30	100.17	100.24	100.28	100.30	6.36	233 388.896	
25059	19 янв 11	-	-	-	-	98.21	98.66	-	-	
25060	29 апр 09	-	-	-	-	98.21	98.59	-	-	
26198	02 ноя 12	95.75	95.95	95.77	95.95	96.00	96.10	6.82	126 871.386	
27020	08 авг 07	-	-	-	-	-	-	-	-	
27025	13 июн 07	100.76	100.76	100.76	100.76	100.76	101.40	5.95	29 069.260	
27026	11 мар 09	-	-	-	-	101.00	101.58	-	-	
45001	15 ноя 06	101.26	101.30	101.26	101.26	101.26	101.63	5.26	124 345.965	
45002	02 авг 06	101.13	101.13	101.13	101.13	101.11	101.40	4.95	28 620.964	
46001	10 сен 08	105.68	105.81	105.70	105.81	105.76	105.90	6.33	170 096.227	
46002	08 авг 12	110.45	110.53	110.47	110.45	110.46	110.56	6.50	77 123.843	
46003	14 июл 10	111.20	111.70	111.27	111.70	111.34	111.70	6.60	76 777.160	
46005	09 янв 19	-	-	-	-	42.31	45.20	-	-	
46010	17 май 28	-	-	-	-	-	-	-	-	
46011	20 авг 25	-	-	-	-	-	-	-	-	
46012	05 сен 29	-	-	-	-	-	-	-	-	
46014	29 авг 18	108.51	108.60	108.55	108.51	108.52	109.00	6.83	1 085.511	
46017	03 авг 16	105.10	105.50	105.48	105.50	105.45	105.55	6.83	80 908.784	
46018	24 ноя 21	109.70	110.10	109.93	110.10	109.95	110.20	6.89	129 263.089	
46019	20 мар 19	-	-	-	-	54.46	55.17	-	-	
46020	06 фев 36	99.69	99.98	99.79	99.85	99.70	99.80	7.04	383 559.069	
48001	31 окт 18	-	-	-	-	103.50	104.80	-	-	

## Рынок облигаций ВВЗ

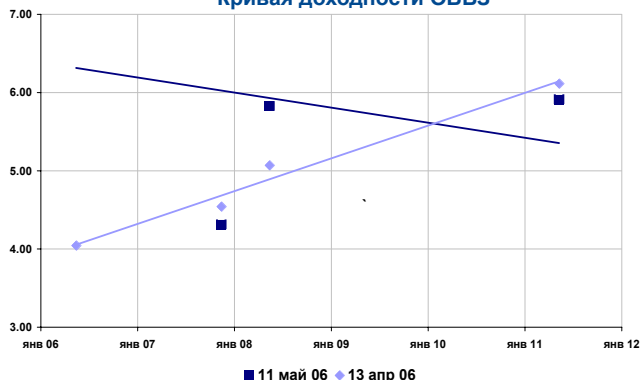
### Индексы облигаций ВВЗ

	Значение	Изменение индекса			
		за день	за неделю	за месяц	
Индекс дохода	1058.49	0.00	-0.05	0.20	*
Индекс цен	276.95	-0.01	-0.13	-0.02	*
Индекс доходности	6.09	0.29	0.76	0.73	**
Дюрация рынка, лет	2.04	0.00	-0.02	-0.08	
Рыночная стоимость, млн. \$	6 815.16	-0.873	-8.298	-0.702	

\* - %

\*\* - % годовых

### Кривая доходности ОВВЗ



### Основные индикаторы

Транш	Дата погашения	Купон, % годовых	НКД	Котировки, % от ном.			Изменение средн.	Доходность, % год.		Изменение дох. к пог.	Спрэд,* б.п.
				Спрос	Предл.	Средн.		тек.	к пог.		
6	14 май 06	3.000	2.975	99.95	99.97	99.96	-1.62	2.91	7.58	1.17	320
8	14 ноя 07	3.000	1.475	97.38	97.43	97.40	-0.10	3.03	4.31	0.04	-76
5	14 май 08	3.000	2.975	94.70	94.88	94.79	0.04	3.07	5.82	-0.02	81
7	14 май 11	3.000	2.975	87.50	87.88	87.69	-0.08	3.31	5.91	0.02	346

\* - к гособлигациям США

## Рынок еврооблигаций РФ

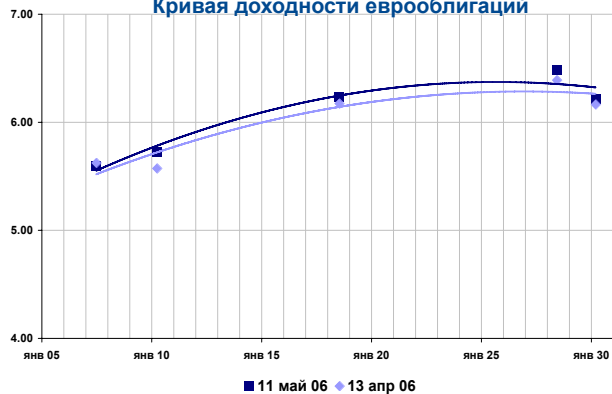
### Индексы еврооблигаций РФ

	Значение	Изменение индекса			
		за день	за неделю	за месяц	
Индекс дохода	770.67	-0.27	-0.19	0.06	*
Индекс цен	365.35	-0.28	-0.30	-0.40	*
Индекс доходности	5.78	0.04	0.04	0.06	**
Дюрация рынка, лет	12.517	0.00	12.52	-0.08	
Рыночная стоимость, млрд. \$	34 865.66	-89.98	-68.87	12.31	

\* - %

\*\* - % годовых

### Кривая доходности еврооблигаций



### Основные индикаторы

Транш	Дата погашения	Купон, % годовых	НКД	Котировки, % от ном.			Изменение средн.	Доходность, % год.		Изменение дох. к пог.	Спрэд,* б.п.
				Спрос	Предл.	Средн.		тек.	к пог.		
10, USD	26 июн 07	10.00	3.778	107.25	107.50	104.66	-0.09	9.22	5.60	0.08	63
8 1/4, USD	31 мар 10	8.25	0.940	106.38	106.63	104.88	-0.06	7.80	5.73	0.03	75
11, USD	24 июл 18	11.00	8.769	147.50	148.00	140.25	-0.04	7.38	6.23	0.00	0
12 3/4, USD	24 июн 28	12.75	4.852	182.25	182.75	173.09	-0.36	7.17	6.48	0.04	125
5, USD	31 мар 30	5.00	0.569	111.63	111.75	107.59	-0.38	4.62	6.22	0.05	101

\* - к гособлигациям США

## Группа компаний "РЕГИОН"

Группа компаний "РЕГИОН" объединяет динамично развивающиеся компании, оказывающие в совокупности целый спектр услуг на рынке ценных бумаг, в числе которых услуги в сфере брокерской (ООО "БК РЕГИОН"), депозитарной деятельности (ЗАО "ДК РЕГИОН"), доверительного управления ценными бумагами, управления инвестиционными фондами, паевыми инвестиционными фондами и негосударственными пенсионными фондами (ЗАО "РЕГИОН ЭСМ"), а также услуги финансового консультанта на рынке ценных бумаг (ЗАО "РЕГИОН ФК"). Компании группы обладают всеми необходимыми лицензиями для осуществления соответствующих видов деятельности. Профессионализм сотрудников компаний группы подтвержден рейтингами НАУФОР (АА - высокая степень надежности), журнала "Деньги", а также многочисленными опросами участников рынка ценных бумаг, проводимых информационными агентствами АК&М и РосБизнесКонсалтинг, по результатам которых Компания устойчиво занимает ведущие места. Основные причины наших успехов кроются в четком понимании тенденций рынка и чутком отношении к интересам наших клиентов. Если Вам потребуется какая-либо помощь, либо Вы захотите более подробно узнать о спектре оказываемых нами услуг, пожалуйста, свяжитесь с нами.

**Многоканальный телефон: (095) 777-29-64      Факс: (095) 975-24-48**

**Web-site: [www.regiongroup.ru](http://www.regiongroup.ru)**

### Операции с векселями

Павел Голышев (доб.303;  
e-mail:[golyshev@regnm.ru](mailto:golyshev@regnm.ru)),  
Виктория Скрыпник (доб.301;  
e-mail:[vvs@regnm.ru](mailto:vvs@regnm.ru)),  
Елена Шехурдина (доб.463;  
e-mail:[lenash@regnm.ru](mailto:lenash@regnm.ru)),  
Новикова Валентина (доб.543;  
e-mail:[valentine@regnm.ru](mailto:valentine@regnm.ru)),

### Операции с облигациями

Сергей Гуминский (доб.433;  
e-mail:[guminskiy@regnm.ru](mailto:guminskiy@regnm.ru))

Петр Костиков (доб.471;  
e-mail:[kostikov@regnm.ru](mailto:kostikov@regnm.ru))

Игорь Каграманян (доб.575;

### Операции с акциями

#### Руководитель департамента

Павел Ващенко (доб.335; e-mail:[pvaschenko@regnm.ru](mailto:pvaschenko@regnm.ru))

#### Клиентское обслуживание:

Владимиров Владимир (доб.570; e-mail:[vladimirov@regnm.ru](mailto:vladimirov@regnm.ru)),  
Маргарита Петрова (доб.333;  
e-mail:[rita\\_petrova@regnm.ru](mailto:rita_petrova@regnm.ru))  
Янковский Александр (доб.585; e-mail:[java@regnm.ru](mailto:java@regnm.ru))

#### Трейдеры:

Алексей Цырульник (доб.147;  
e-mail:[alexiz@regnm.ru](mailto:alexiz@regnm.ru)),  
Марина Муминова (доб.157;  
e-mail:[muminova@regnm.ru](mailto:muminova@regnm.ru)) и (095) 264-43-72 (прямой),  
Никита Фраш (доб.137; e-mail:[frash@regnm.ru](mailto:frash@regnm.ru)),  
Рифат Летфуллин (доб.504;  
e-mail:[letfullin@regnm.ru](mailto:letfullin@regnm.ru)),  
Орловский Максим (доб.534; e-mail:[orlovskiy@regnm.ru](mailto:orlovskiy@regnm.ru)),

### Аналитическое и информационное обслуживание

#### Директор по аналитике и информации

Анатолий Ходоровский (доб.538;  
e-mail:[khodorovsky@regnm.ru](mailto:khodorovsky@regnm.ru)).

#### Анализ финансовых рынков:

Александр Ермак -долговой рынок  
(доб.405; e-mail:[aermak@regnm.ru](mailto:aermak@regnm.ru)).  
Комиссаров Константин - долговой рынок  
(доб.428; e-mail:[komissarov@regnm.ru](mailto:komissarov@regnm.ru))

#### Отраслевой и макроэкономический анализ:

Валерий Вайсберг (доб.143; e-mail:[vva@regnm.ru](mailto:vva@regnm.ru)),  
Евгений Шаго (доб.336; e-mail:[shago@regnm.ru](mailto:shago@regnm.ru)),

### Организация программ долгового финансирования

Олег Дулебенец ( доб.584;  
e-mail:[dulebenets@regnm.ru](mailto:dulebenets@regnm.ru) );  
Константин Ковалев (доб.547;  
e-mail:[kovalev@regnm.ru](mailto:kovalev@regnm.ru))  
e-mail:[valentine@regnm.ru](mailto:valentine@regnm.ru)),  
e-mail:[guminskiy@regnm.ru](mailto:guminskiy@regnm.ru))

### Доверительное управление

Сергей Малышев (доб.120; e-mail:[smalyshev@regnm.ru](mailto:smalyshev@regnm.ru)),  
Данила Шевырин (доб.178; e-mail:[she\\_dv@regnm.ru](mailto:she_dv@regnm.ru)),  
Екатерина Колотыркина (доб.180; e-mail:[kolot@regnm.ru](mailto:kolot@regnm.ru))

### Страницы компании в информационной системе REUTERS: <REGION>

*Данный обзор носит исключительно информационный характер и не может рассматриваться как предложение к заключению сделок с компаниями группы "РЕГИОН". Мы не претендуем на полноту и точность изложенной информации. Наши клиенты могут иметь позицию или какой-либо иной интерес в любой сделке прямо или косвенно упомянутой в тексте настоящего обзора. РЕГИОН не несет ответственности за любой прямой или косвенный ущерб, наступивший в результате использования информации, изложенной в настоящем обзоре. Любые операции с ценными бумагами, упоминаемыми в настоящем обзоре, могут быть связаны со значительным риском.*