

Рынок долговых инструментов

Ежедневный бюллетень

27 апреля 2006 г.

Основные индикаторы финансового рынка *

Показатель	Значение	Изменение	
		за день	за неделю
Рынок акций			
Индекс Dow Jones	11354.49	0.63%	0.67%
Индекс РТС	1669.24	2.56%	3.36%
Валютный рынок			
Курс доллара ЦБ РФ, руб.	27.3921	-0.149%	-0.265%
Курс доллара ЕТС "сегодня", руб.	27.3958	-0.071%	-0.253%
Курс доллара ЕТС "завтра", руб.	27.3963	-0.051%	-0.257%
Объем \$ "сегодня" ЕТС, млн. \$	664.749	-189.647	-131.120
Объем \$ "завтра" ЕТС, млн. \$	1999.805	-768.786	575.546
Доллар / Евро	1.24455	0.08%	0.52%
Иена / Доллар	114.735	-0.08%	-2.14%
Швейц. франк / Доллар	1.27135	0.30%	0.36%
Денежный рынок			
Остатки на К/С по России, млн. руб.	337 700	-5.72%	-3.79%
Остатки на К/С по Москве, млн. руб.	235 600	-9.84%	-4.96%
Остатки на Д/С в ЦБ РФ, млн. руб.	64 500	-24.74%	-53.80%
Сальдо операций ЦБ РФ, млн. руб.	47 400	-19.66%	703.39%
Ставки рынка МБК			
MIBOR "overnight"	4.83	0.72	2.15
MIBOR 7 дней	5.52	0.21	1.12
MIBOR 30 дней	5.44	0.15	0.45
MIBOR 90 дней	6.67	0.15	0.24
MIBOR 180 дней	7.47	0.15	0.19
MIBOR 1 год	8.44	0.15	0.19
Аукцион обратного РЕПО ЦБ РФ			
Средневзв-я ставка, % годовых	4.80	-	-0.05
Ставка отсеечения, % годовых	4.85	-	0.00
Аукцион прямого РЕПО ЦБ РФ			
11:00. Объем сделок, млн. руб.	1 825.43	1071.05	-
Средневзвешенная ставка, % годовых	6.02	0.02	-
15:00. Объем сделок, млн. руб.	-	-	-
Средневзвешенная ставка, % годовых	-	-	-
Товарные рынки			
Нефть Brent, \$/bbl	74.09	0.93%	1.63%
Нефть Urals, \$/bbl	68.11	2.25%	1.14%
Золото, \$/Oz	639.00	1.38%	3.85%
Платина, \$/Oz	1135.50	0.26%	1.47%
Международные рынки капитала, % годовых			
LIBOR USD 1 M	5.0000	0.0106	0.0706
LIBOR USD 3 M	5.1256	0.0156	0.0509
LIBOR USD 6 M	5.2575	0.0344	0.0719
LIBOR USD 12M	5.3831	0.0494	0.1031
LIBOR EUR 1 M	2.6684	0.0134	0.0274
LIBOR EUR 3 M	2.8230	0.0330	0.0543
LIBOR EUR 6 M	2.9981	0.0483	0.0791
LIBOR EUR 12 M	3.2796	0.0576	0.0959
Гособлигации США			
2 года	4.9710	0.0430	0.1090
5 лет	5.0100	0.0480	0.1130
10 лет	5.1030	0.0400	0.0790
30 лет	5.1770	0.0260	0.0530

* - Здесь и далее все данные приведены по итогам предыдущего торгового дня

В этом выпуске:

Конъюнктура рынка

Объем заказов на товары длительного пользования в марте увеличился на 6,1%, в годовом исчислении рост заказов составил 17,7%.

Несмотря на снижение ликвидности в среду, на межбанковском рынке наблюдалось снижение ставок; однодневный MIACR упал до 3,73%.

А вот на облигационном рынке данные по промышленным заказам и объемам реализации жилья были восприняты иначе.

Торговые идеи: В преддверии майских праздников мы рекомендуем инвесторам обратить внимание на "защитные" бумаги надежных эмитентов с короткой дюрацией и высокой текущей доходностью; 14 апреля МЭРТ внесло в Правительство законопроект об изменении порядка расчета налога на добычу полезных ископаемых (НДПИ). Согласно данным газеты Ведомости, владельцы сетей Пятерочка и Перекресток ведут переговоры "В последнее время на рынке усилились опасения относительно роста процентных ставок по базовым активам. Мы рекомендуем покупать недооцененные выпуски ЮТК-1 и ЮТК-4, ИТЕРА.

..... Подробнее см. стр. 2-4

• Календарь долгового рынка 5

• Индексы долгового рынка ГК "РЕГИОН" 6-7

Основные индикаторы долговых рынков:

• Рынок корпоративные облигации 8-11

• Рынок муниципальных облигаций 12-13

• Кривые доходности облигаций 14

• Рынок векселей 15-17

• Рынок ОФЗ 18

• Рынок ОВВЗ и еврооблигации 19

• Группа компаний "РЕГИОН" 20

Конъюнктура рынка

Экономика.

Объем заказов на товары длительного пользования в марте увеличился на 6,1%, в годовом исчислении рост заказов составил 17,7%. Основной вклад в рост показателя внесли волатильных авиационные заказы, но даже без их учета объем заказов увеличился на 3,0%. После сильного снижения в предыдущем месяце, объем продаж новостроек вырос на 13,8% до 1,213 млн. шт.; объем запасов нереализованного жилья снизился до 5,5 мес.

Денежная масса в России в марте выросла на 4,2%; относительно сопоставимого периода прошлого года - на 37,9%. Таким образом, намерения представителей ЦБ снизить темпы роста денежного агрегата до 25%, пока не находят отражения в макроэкономической статистике. В среднесрочной перспективе давление на американскую валюту будет сохраняться.

Денежный и валютный рынок.

Несмотря на снижение ликвидности в среду, на межбанковском рынке наблюдалось снижение ставок; однодневный MIACR упал до 3,73%.

На сегодня ликвидность можно так же охарактеризовать как позитивную. Остатки средств банков на корсчетах выросли на 39,1 млрд. руб. до 376,8 млрд. руб. Сальдо операций ЦБ по предоставлению ликвидности выросло на 66,4 млрд. руб. Объем депозитов банков в Банке России увеличился на 1,9 млрд. руб. до 66,4 млрд. руб.

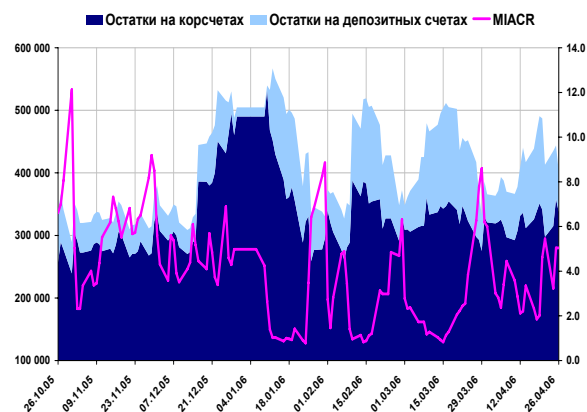
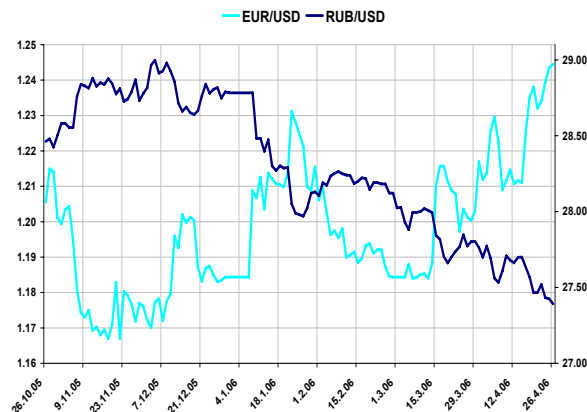
На этой неделе суммарный объем налоговых выплат превысит 80-90 млрд. руб., что будет оказывать давление на межбанковский рынок. По нашим оценкам, ставки могут повыситься до 7-8%.

Несмотря на выход положительных макроэкономических данных в США, евро вчера установил очередной максимум против доллара за этот год - 1,2470. основной причиной снижения доллара явились опасения участников рынка о том, что не сегодняшнем выступлении председатель ФРС Б.Бернанке озвучит мысли о скором прекращении цикла роста процентных ставок в США. Котировки рубля двигались в русле мировых тенденций. По итогам торгов средневзвешенный курс доллара с расчетами "завтра" снизился на 1,4 коп. до 27,3963 руб. Средневзвешенный курс евро вырос на 5,49 коп. до 34,0133 руб. Объем торгов на валютном рынке составил \$4308 млн.

Среднесрочный прогноз по евро - 1,25 EUR/USD, по рублю - 27,00-27,30 RUR/USD.

Валютные облигации.

А вот на облигационном рынке данные по промышленным заказам и объемам реализации жилья были восприняты иначе. Доходность десятилетних казначейских облигаций снизилась до 5,10%. Данные были восприняты в разрезе вероятности дальнейшего роста процентных ставок, в частности, участники рынка "повысили" вероятность повышения ставки в июне. Российский сегмент следовал за американскими "коллегами"; спрэд России-30 расширился до 103-105 б.п., цена опустилась практически до 108%. Сегодня Бернанке будет выступать перед Конгрессом США, участники рынка попытаются интерпретировать его слова о дальнейшей динамике процентных ставок из чего и будет складываться реакция рынка.



Конъюнктура рынка

Рублевые облигации.

В среду на рынке корпоративных и муниципальных облигаций высокая активность инвесторов сохранилась на фоне снижения цен большей части выпусков. Несмотря на укрепление рубля (вслед за аналогичными тенденциями на рынке FOREX, сохранение которых обеспечило заявление представителя ЕЦБ о возможном повышении учетной ставки), негативное влияние оказывали повышение доходности американских гособлигаций и еврооблигаций РФ, а также высокие ставки на рынке МБК.

Вчера на ФБ ММВБ состоялось размещение облигационного займа компании Арнест объемом 600 млн. руб. В ходе размещения выпуска было подано 26 заявок на общую сумму 946,120 млн. руб. Диапазон заявок по купону - 9,35% - 10,50% годовых. По итогам конкурса эмитентом было принято решение об установлении ставки 1-2 купонов в размере 10,3% годовых. Эффективная доходность выпуска к ofercie через 1 год составила 10,57% годовых.

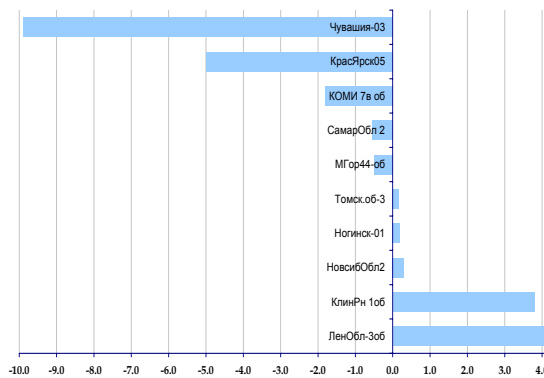
Также вчера был полностью размещен выпуск облигаций ОАО "Синергия". Ставка 1 купона была утверждена в размере 10,7% годовых.

Суммарный оборот биржевых торгов по корпоративным облигациям снизился относительно предыдущего рабочего дня, составив около 823 млн. руб. на основной сессии ФБ ММВБ и около 2,885 млрд. руб. в РПС. При этом около 61% пришлось на подешевевшие выпуски. Высокие обороты порядка 49 млн. рублей наблюдались по облигациям Газпромбанка-1 (- 0,95 п.п.). Кроме того, относительно высокие обороты были зафиксированы по облигациям: ПМЗ-1 (34,7 млн. руб., 0,00 п.п.), РЖД-7 (33 млн., -0,35 п.п.), ЮТК-3 (27,7 млн., +0,01 п.п.). Около половины объема заключенных сделок пришлось на бумаги 2-го эшелона, на долю 1-го эшелона пришлось около 15% оборота.

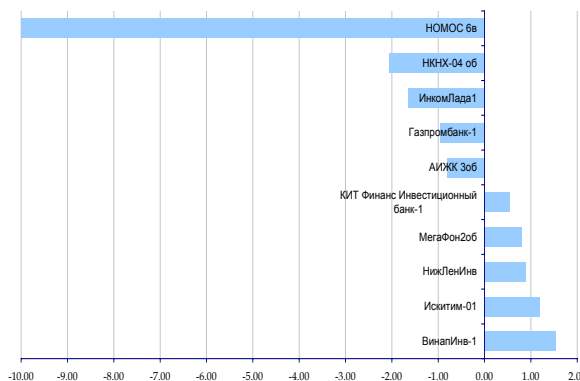
На рынке муниципальных облигаций суммарный биржевой оборот вырос и составил около 993 млн. руб. на основной сессии ФБ ММВБ, из которых около 95% пришлось на подешевевшие облигации, и около 2,053 млн. руб. в РПС. Около 85% пришлось на два выпуска: Москва-44 (514 млн. руб.) и Мос.область-6 (313 млн. руб.), цены которых снизились на 0,24 и 0,36 п.п. соответственно.

На фоне разнонаправленного влияния внешних (продолжающееся ослабление доллара и повышение доходности UST и еврооблигаций РФ) и внутренних (относительно высокий уровень ставок МБК и достаточно большой объем свободных рублевых средств) факторов мы ожидаем сохранение бокового тренда рублевого долгового рынка в целом. Кроме того, сегодня состоится размещение трех выпусков корпоративных облигаций: Акибанк (600 млн. руб.), Уралвнешторгбанк (1500 млн. рублей) и ЕБРР (5 млрд. руб.). Облигации ЕБРР, ставка первого купона которого установлена в размере 5,56% годовых, могут вызвать интерес только со стороны крупнейших российских и иностранных банков. Для российских инвесторов мы рекомендуем участие в аукционах по размещению банковских облигаций, ожидаемая доходность (ставка купона по) УралВТБ порядка 10-10,5% годовых и по Акибанку порядка 12,5-12,75% годовых) и годовой срок до оферты обеспечат комфортные вложения в условиях неопределенности относительно процентных ставок в мире. На вторичном рынке мы сохраняем наши рекомендации по покупке относительно доходных облигаций с "небольшой" дюрацией 2-го и 3-го эшелона с удовлетворительным уровнем кредитного качества заемщиков.

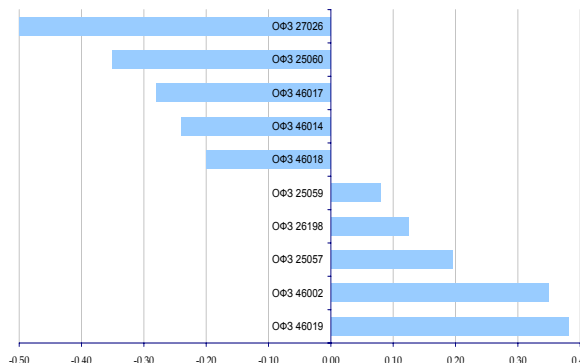
Лидеры роста/падения, %



Лидеры роста/падения, %



Лидеры роста/падения, %



Конъюнктура рынка

Торговые идеи:

" В преддверии майских праздников мы рекомендуем инвесторам обратить внимание на "защитные" бумаги надежных эмитентов с короткой дюрацией и высокой текущей доходностью: Волга-1, Группа ЛСР-1, Матрица-Ф-1, НИТОЛ-1, РОСИНТЕР-3, Топ-Книга-1, Удмуртнефтепродукт-1, ЮТК-3, Ютэйр-Ф-1.

" 14 апреля МЭРТ внесло в Правительство законопроект об изменении порядка расчета налога на добычу полезных ископаемых (НДПИ). В законопроекте предлагается введение дифференцированной ставки налога на добычу полезных ископаемых (НДПИ). Основная цель законопроекта - выровнять условия промышленной эксплуатации для действующих и вновь вводимых месторождений. Закон должен вступить в силу с 1 января 2007 г. Ключевые идеи законопроекта заключаются в: фиксации налоговой ставки на период с 01.01.2007 по 31.12.2016 на уровне 419 руб./тонну; введении коэф., характеризующего степень выработанности участков недр Кв; введении льготных (нулевых) ставок для новых месторождений. Механизм расчета коэф. Кв предполагает введение дисконта (максимальный 70%) для месторождений выработанных более чем на 80%. На наш взгляд, наибольшее влияние данный механизм окажет на Сургутнефтегаз, Роснефть, Татнефть, Башнефть и РуссНефть. К сожалению, объем публично доступной информации не позволяет точно оценить сумму "возможной экономии" для указанных компаний в целом и для РуссНефти в частности. Мы считаем, что часть месторождений РуссНефти соответствует критериям нового законопроекта, что позволит компании снизить уровень налоговой нагрузки, что, в свою очередь, должно привести к улучшению операционной рентабельности. Рекомендация: покупать первый выпуск облигаций РуссНефти, справедливая цена 102,07.

" Согласно данным газеты Ведомости, владельцы сетей Пятерочка и Перекресток ведут переговоры об объединении бизнесов, о чем планируется объявить в ближайшие дни. В случае реализации сделки, на розничном рынке появится мега-гигант с выручкой порядка \$2,5-2,8 млрд. Новая сеть займет первое место среди отечественных розничных сетей. Причем выручка объединенной компании будет практически в два раза выше, чем у ближайших конкурентов (Метро, Магнит). По количеству торговых точек (порядка 500) объединенная компания займет второе место после сети Магнит. Мы считаем, что объединение компаний должно позитивным образом сказаться на финансовых показателях компаний и рекомендуем покупать первый и второй выпуски облигаций Пятерочки.

" На прошлой неделе начались торги по второму выпуску облигаций Россельхозбанка. Как мы отмечали ранее, доходность, зафиксированная в результате аукциона (8,08%), является завышенной, торги начались на уровне 8,0%. Россельхозбанк является стопроцентным государственным банком, т.е. его облигации, по сути, являются квази-суверенными выпусками. Сопоставимые по дюрации госкомпании торгуются на уровне 7,20-7,38%. На наш взгляд, справедливый уровень доходности лежит в диапазоне 7,55-7,60%.

" Мы рекомендуем покупать недооцененные выпуски ЮТК-1, ЮТК-3 и ЮТК-4. На наш взгляд компания имеет неплохие производственные перспективы, в последнее время менеджмент предпринял ряд шагов по реструктуризации долговой нагрузки.

" Мы рекомендуем покупать облигации ИТЕРЫ. В конце февраля было озвучено несколько ключевых новостей, способных, на наш взгляд, позитивно повлиять на котировки облигаций компании. В частности, ИТЕРА заключила договор о партнерстве с Внешторгбанком. Сотрудничество предполагает предоставление расширенного финансирования. Кроме того, ИТЕРА достигла соглашения с Газпромом о подключении Берегового месторождения к ЕСГ. Соглашение позволит компании начать добычу на месторождении; прогнозируемый объем производства составит 11-12 млрд. м3.

Календарь

Дата	Раздел	Важность	Субъект	Примечание
27.04.2006	Оферта	высокая	МГТС,А4	Объем выпуска-1500 млн.руб. Цена выкупа-100%.
27.04.2006	Оферта	высокая	Банк СОЮЗ,1	Объем выпуска-1000 млн.руб. Цена выкупа-100%.
27.04.2006	Составление списка держателей облигаций для выплаты купона	средняя	Евросервис Финанс,1	Дата выплаты-04.05.2006
27.04.2006	Окончание подачи заявок на оферту	средняя	ЦУН ЛенСпецСМУ,1	
27.04.2006	Составление списка держателей облигаций для выплаты купона	средняя	Салаватстекло,2	Дата выплаты-03.05.2006
27.04.2006	Размещение	средняя	ОАО "Акибанк", 1	Объем выпуска 600 млн. руб., Срок 3 года
27.04.2006	Выплата купона	низкая	МКШВ,1	Сумма выплат-11.052 млн.руб.
27.04.2006	Выплата купона	низкая	Банк СОЮЗ,1	Сумма выплат-24.059 млн.руб.
27.04.2006	Выплата купона	низкая	ЦУН ЛенСпецСМУ,1	Сумма выплат-77,29 млн.руб.
27.04.2006	Выплата купона	низкая	ВТБ,5	Сумма выплат-231.87 млн.руб.
27.04.2006 16:30	Статистика	низкая	США	Заявки на получение пособий по без-це (22 апреля)
28.04.2006	Единый сельскохозяйственный налог	высокая	ФНС РФ	
28.04.2006	Экономика	высокая	Россия	Монетарная статистика ЦБ (март)
28.04.2006 16:30	Статистика	высокая	США	ВВП 1 кв. 2006 (предварительная оценка)
28.04.2006	Составление списка держателей облигаций для выплаты купона	средняя	КБ "МИА",2	Дата выплаты-09.05.2006
28.04.2006 16:30	Статистика	средняя	США	Дефлятор ВВП (1 кв. 2006)
28.04.2006 17:50	Статистика	средняя	США	Индекс доверия потреб-й (апрель пересмотр, Мич. Универ)
28.04.2006 18:00	Статистика	средняя	США	Чикагский PMI (апрель)
28.04.2006	Выплата купона	низкая	Москва,47	Сумма выплат 249 млн.руб.
28.04.2006	Выплата купона	низкая	Новосибрск. обл.,25011	Сумма выплат - 49.935 млн.руб.
28.04.2006	Выплата купона	низкая	Москва,31047	Сумма выплат - 246.6 млн.руб.
28.04.2006	Выплата купона	низкая	Сибирьтелеком,5	Сумма выплат-137.622 млн.руб.
28.04.2006	Выплата купона	низкая	УК ТХ Яковлевский,1	Сумма выплат-59.836 млн.руб.
28.04.2006	Выплата купона	низкая	Уральская ХК,2	Сумма выплат-12.466 млн.руб.
01.05.2006	Начало подачи заявок на оферту	средняя	Промсвязьбанк,4	Окончание-04.05.2006
01.05.2006	Выплата купона	низкая	Белгород. обл.,24001	Сумма выплат - 23.136 млн.руб.
01.05.2006	Выплата купона	низкая	ИНТЕКО-Инвест,1	Сумма выплат-160.941 млн.руб.
01.05.2006	Выплата купона	низкая	АИЖК,4	Сумма выплат-19.093 млн.руб.
01.05.2006	Выплата купона	низкая	СЛАВИНВЕСТБАНК,2	Сумма выплат-44.877 млн.руб.

Индексы долгового рынка ИК "РЕГИОН"

Индексы возврата на инвестиции

	Значение	Изменение %						YTD*	Номинальный объем (тыс. руб)
		1 день	1 неделя	1 месяц	квартал	полгода	год		
Корпоративные и банковские облигации									
Общий	158.03	-0.07	0.10	0.70	1.71	3.99	9.85	2.40	485 203
1-ый Эшелон	149.71	-0.13	-0.07	0.22	0.65	3.09	7.09	1.57	135 420
2-ой Эшелон	157.15	-0.07	0.12	0.69	1.74	3.83	9.76	2.44	213 878
3-ий Эшелон	163.33	0.01	0.21	1.15	2.59	5.31	12.61	3.06	135 905
Банки и ФК	150.37	-0.10	0.11	0.54	1.78	3.67	8.38	2.19	112 940
Телекомы	162.32	-0.08	0.15	0.60	1.63	3.91	10.79	2.04	61 053
Нефть и Газ	150.04	0.03	-0.12	0.68	1.40	3.67	7.75	2.37	39 800
Металлургия	148.99	-0.01	0.09	0.58	1.84	3.47	8.75	2.66	43 300
Машиностроение	159.82	-0.02	0.21	0.96	2.25	4.52	10.54	2.67	48 200
Лёгкая и Пищевая	155.73	-0.04	0.17	0.89	2.01	4.70	10.41	3.05	35 900
Химия и Нефтехимия	162.46	-0.23	-0.29	0.10	1.39	4.02	10.88	2.30	8 650
Энергетика	158.06	-0.12	-0.02	0.64	1.18	4.03	10.84	2.30	24 900

Муниципальные облигации

Общий	192.77	0.27	0.43	0.66	1.44	5.01	12.83	2.46	166 195
Москва	174.35	-0.05	0.02	0.06	0.96	3.01	8.71	1.26	63 000
кроме Москвы	221.31	0.46	0.69	1.06	1.95	6.72	16.64	3.51	103 195

Федеральные облигации

ОФЗ	2 752.93	0.02	-0.11	0.07	0.43	3.69	10.80	1.52	621 339
-----	----------	------	-------	------	------	------	-------	------	---------

Ценовые индексы

	Значение	Изменение %						YTD*	Объем торгов (тыс. руб)
		1 день	1 неделя	1 месяц	квартал	полгода	год		
Корпоративные и банковские облигации									
Общий	106.75	-0.09	-0.08	-0.05	-0.49	-0.52	0.10	0.65	632 407
1-ый Эшелон	107.55	-0.16	-0.20	-0.29	-1.01	-0.38	-0.06	-0.58	93 655
2-ой Эшелон	106.01	-0.10	-0.06	-0.04	-0.49	-0.64	0.05	1.01	317 541
3-ий Эшелон	103.77	-0.02	0.01	0.15	-0.02	-0.03	0.75	1.27	221 210
Банки и ФК	103.57	-0.12	-0.04	-0.02	-0.03	-0.14	0.07	0.58	92 353
Телекомы	109.19	-0.11	-0.05	-0.00	-0.65	-0.80	0.25	1.62	117 365
Нефть и Газ	106.71	0.00	-0.28	-0.05	-0.66	-0.45	-0.07	-0.95	49 304
Металлургия	104.23	-0.04	-0.08	-0.24	-0.45	-0.45	-0.00	0.19	48 322
Машиностроение	104.17	-0.04	0.02	0.04	-0.32	-0.54	-0.86	0.94	103 316
Лёгкая и Пищевая	101.23	-0.07	-0.05	-0.14	-0.42	-0.40	-0.50	0.63	39 240
Химия и Нефтехимия	105.11	-0.26	-0.24	-0.52	-0.79	-0.76	0.55	0.74	31 245
Энергетика	105.93	-0.14	-0.18	-0.11	-0.88	-0.37	0.76	0.70	25 615

Муниципальные облигации

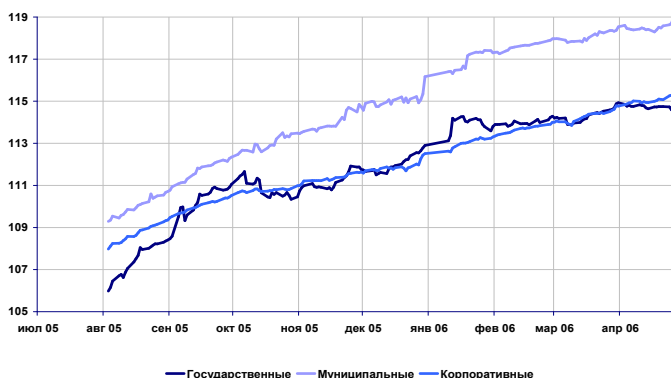
Общий	112.73	0.24	0.25	-0.20	-1.04	-0.75	1.05	1.93	993 474
Москва	105.35	-0.08	-0.16	-0.80	-1.24	-1.56	-1.04	-1.28	534 851
кроме Москвы	123.17	0.44	0.51	0.20	-0.65	0.13	3.20	5.46	458 623

Федеральные облигации

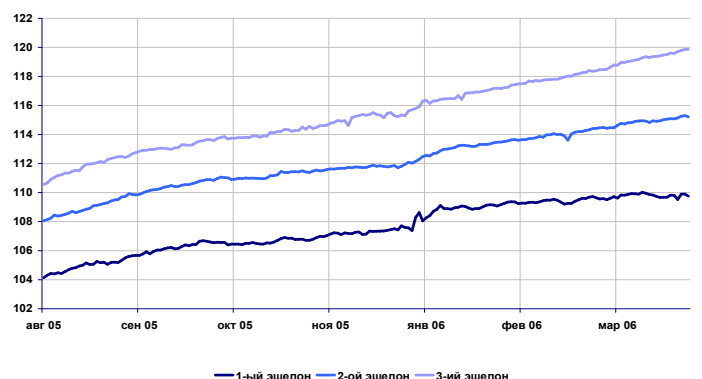
ОФЗ	92 706.15	-0.08	633.44	22185.16	21990.12	22262.99	22757.67	22539.75	536 002 098
-----	-----------	-------	--------	----------	----------	----------	----------	----------	-------------

к 1 января 2006 г

Индексы возврата на инвестиции рублёвых облигаций



Индексы возврата на инвестиции корпоративных облигаций

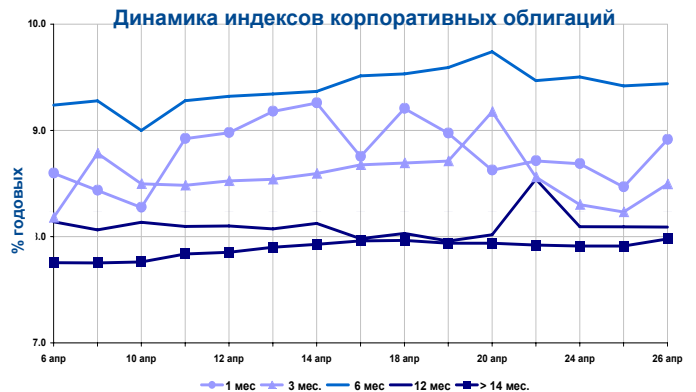


Индексы доходности корпоративных облигаций

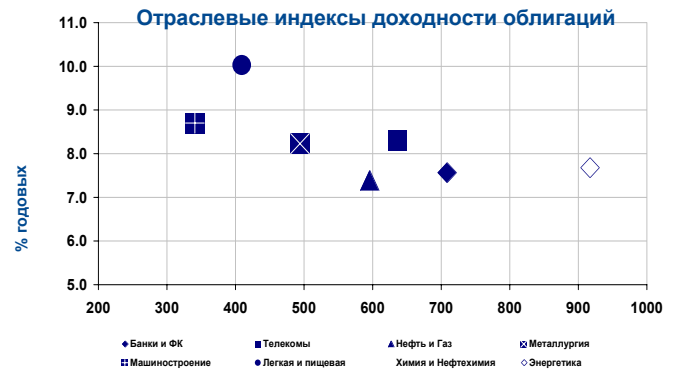
Индексы доходности корпоративных облигаций				
Срок	Значение, % годовых	Изменение индекса, п.п.		
		за день	за неделю	за месяц
1 мес.	8.91	0.45	-0.06	-0.06
3 мес.	8.49	0.26	-0.22	-0.03
6 мес.	9.44	0.02	-0.15	0.12
12 мес.	8.09	0.00	0.13	-0.01
> 14 мес.	7.98	0.07	0.04	0.13

Объем в обращении выпусков, входящих в индексы, млн. руб. 392 295

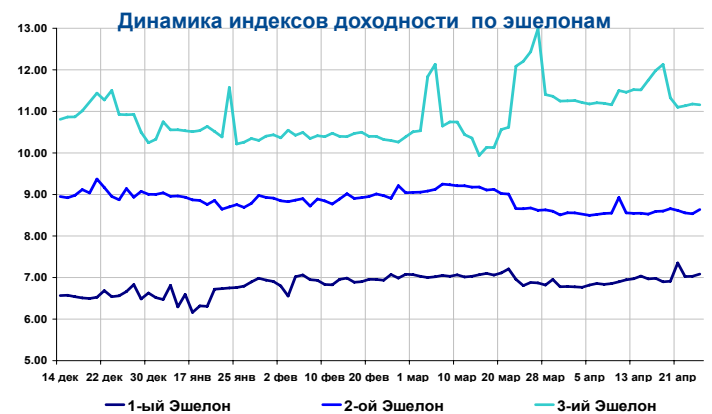
Оборот биржевых торгов, тыс. руб. 456 225



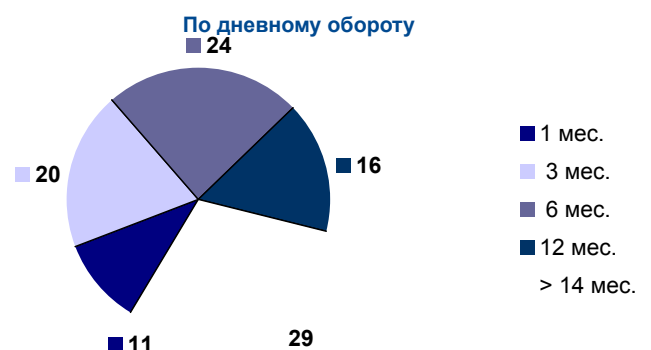
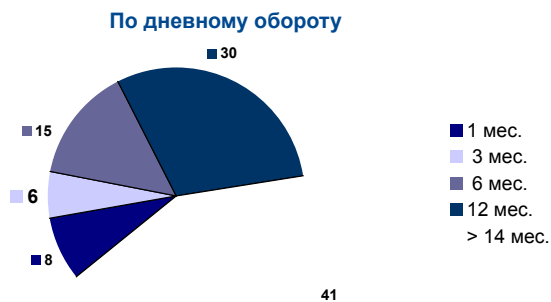
Отраслевые индексы доходности					
Отрасль	Знач.инд, % годовых	Изменение индекса, п.п.			Дюрация, дни
		за день	за неделю	за месяц	
Банки и ФК	7.56	0.27	0.01	0.09	708
Телекомы	8.29	0.15	0.18	0.25	636
Нефть и Газ	7.39	-0.01	0.32	0.07	595
Металлургия	8.23	0.03	0.09	0.15	494
Машиностроение	8.70	0.07	-0.20	-0.17	341
Легкая и пищевая	10.03	0.09	-0.03	0.07	409
Химия и Нефтехимия	8.52	0.06	0.12	1.35	492
Энергетика	7.68	0.06	0.11	0.07	916
Итого:	8.11	0.13	0.06	0.11	593



Индексы доходности корпоративных облигаций по эшелонам				
Срок	Значение, % годовых	Изменение индекса ,п.п.		
		за 1 день	за 1 неделю.	за месяц
1-ый Эшелон	7.08	0.05	0.19	0.13
2-ой Эшелон	8.64	0.10	0.04	0.04
3-ий Эшелон	11.16	-0.02	-0.97	-0.21



Структура рынка, %



Основные индикаторы корпоративных облигаций

Наименование эмитента	Выпуск	Объем выпуска	К отировки,		Средневз. Цена, %	Изменение средневз. цены п.п.	НКД, %	Дюрация, дни	Доходность к погашению, %	Дюрация, к	Доходность к оферте, %	Объем сделок, тыс. руб.		
			спрос	предл.								биржевой	РПС ММВБ	
Автобан-Инвест	1	250	100.80	101.18	100.35	-0.35	1.136		14.89	*	0	14.08	652	
АвтоВАЗ	2	3 000	101.35	101.53	101.48	-0.11	1.764		8.65	*	1	7.33	2 432	4 421
АвтоВАЗ	3	5 000	100.30	100.35	100.35	0.05	3.189		9.82	*	0	7.44	11	
Адамант-Финанс	1	500	102.40	102.60	100.38	-2	5.370	2	12.88		0	-7.38	66	
АИЖК	1	1 070	108.25	109.75		-	4.400	2	6.96					
АИЖК	2	1 500	111.90	112.50		-	2.532	3	7.28					5 615
АИЖК	3	2 250	105.00	106.95	106.95	-0.48	0.283	3	7.17				1	40 597
АИЖК	5	2 200	99.40	100.00		-	0.222	5	7.56					
АИЖК	6	2 500	-	100.00		-	0.223	6	7.61					
АК "Самара"	1	350	101.76	102.00	101.94	-0.06	1.841	1	11.87				111	
АК БАРС Банк	2	1 500	99.50	100.00		-	2.034		8.41	*	1	8.41		
Аладушкин Ф.	1	500	101.70	101.95		-	1.578	1	9.80					
Амурметалл	1	1 500	100.12	100.20	100.17	-0.08	1.477		9.96	*			14 225	68 079
АПК "ОГО"	1	1 100	101.80	101.90	101.85	0.12	0.170	1	13.68				1 634	
Аркада	1	600	100.36	100.50	100.40	0.01	4.874		15.20	*	0	12.10	1 058	
Аркада	2	700	100.00	100.05	100.00	-0.04	2.334		13.73	*	1	13.67	11 160	
АЦБК-Инвест	1	500	101.06	101.74		-	1.775	0	8.90					
АЦБК-Инвест	2	500	101.00	101.85		-	2.069		11.23	*	1	8.77		
Байкалвестком	1	300	-	103.30		-	4.353	1	8.42					
Балтика	1	1 000	101.00	101.60	101.25	-0.05	3.716	1	8.04				506	
Балтимор-Нева	1	500	96.40	98.40	95.51	-0.49	0.142	0	14.69				32	
Балтимор-Нева	3	800	101.10	101.30	101.97	0.67	5.107		10.83	*	1	9.49	9 432	10 100
Банк ЖилФинанс	1	500	99.50	100.07	100.07	0.07	1.144		13.22	*	1	13.13	1 001	
Банк Зенит	1	1 000	99.96	100.05		-	0.723	1	8.09					
Банк Зенит	2	2 000	99.65	99.90	99.90	0.17	1.632	3	8.60				493	9 977
Банк Проект. Фин.	1	500	99.91	100.10		-	2.363		13.05	*	1	13.00		
Банк Русский Стандарт2	1	1 000	100.65	100.95		-	5.115	0	6.57					
Банк Русский Стандарт3	2	2 000	-	-	100.10	-0.2	1.450		8.48	*	0	0.00	250	
Банк Русский Стандарт4	3	3 000	99.60	100.00	99.79	-0.06	1.243	2	8.54				8 982	
Банк Русский Стандарт5	5	5 000	99.35	100.15		-	0.854		7.70	*	1	7.56		
Банк Русский Стандарт6	6	6 000	99.40	-		-	1.553			*		0.00		
Банк Спурт	1	500	-	100.50		-	1.749		9.20	*	1	8.58		
Башкирэнерго	2	500	-	101.48		-	1.614	1	7.74					
Вагонмаш	1	300	104.83	105.00	104.87	-0.03	4.623	2	11.18			-16.89	2 295	
ВБРР	1	575	-	112.70		-	0.521	3	6.05					
Виктория-Финанс	1	1 500	100.15	100.30	100.19	-0.13	2.251		10.05	*	1	9.68	5 010	
Вимм-Билл-Данн	2	3 000	101.80	102.15	101.80	-0.7	3.107	4	8.70				51	
ВИНАП-ИНВЕСТ	1	400	99.17	100.65	100.65	1.55	2.587	0	10.81				1	
ВКМ-Финанс	1	1 000	100.00	100.85		-	3.932		10.02	*	1	9.10		
Волга	1	1 500	101.66	101.85	101.68	0	1.414	1	10.18				3 254	
Волгабурмаш	1	600	-	100.40		-	0.426		8.64	*	0	10.08		
ВолгаТелеком	3	2 300	98.99	100.35	100.00	-0.4	3.284	3	8.68				100	
Волжский абраз. з-д	1	300	100.30	101.45		-	1.230	1	9.39					
Волшебный край	1	500	100.00	101.00		-	4.539		11.60	*	1	10.26		
ВТБ	4	5 000	99.40	99.90		-	0.522		5.72	*	1	5.79		
Вымпелком Финанс	1	3 000	-	103.00		-	4.394		-41.77					
ГАЗБАНК	1	750	100.45	100.60	100.60	0.11	4.671		11.01	*	1	10.13	4 639	
Газпром	3	10 000	101.07	101.34		-	2.067	1	6.29					
Газпром	4	5 000	103.25	103.55	103.49	-0.05	1.576	3	7.28				12 220	244 369
Газпром	5	5 000	101.20	101.40	101.45	0.1	0.312	1	6.62				1	4 361
Газпром	6	5 000	99.25	99.45	99.32	-0.08	1.447	3	7.31				8 144	190 727
Газпромбанк	1	5 000	98.15	99.40	98.20	-0.95	1.615	4	7.70				49 099	
ГАЗ-финанс	1	5 000	99.70	99.78	99.75	-0.05	1.651		8.73	*	2	8.80	6 734	20 939
Главмосстрой-Финанс	1	2 000	100.20	100.30	100.24	0.01	2.173		13.37	*	0	9.24	3 621	
ГОТЭК	1	550	100.20	100.45	100.23	-0.07	4.829	0	9.95				15 035	
ГОТЭК	2	1 500	99.40	99.90	99.75	-0.12	3.390		10.23	*	0	10.19	998	
Группа "ОСТ"	2	1 000	99.95	100.18	100.08	0.05	6.222		13.27	*	0	9.96	6 650	
Группа ЛСР	1	1 000	99.50	99.79	99.56	0.01	1.025		11.57	*	1	11.54	180	69 545
Группа Магnezит	1	1 500	101.10	101.50	101.25	0	3.373		9.52	*	1	8.64	12 434	
Группа НИТОЛ	1	1 000	101.20	101.50	101.30	-0.02	4.175		11.73	*	1	9.81	3 447	
ГТ-ТЭЦ Энерго	2	1 500	100.45	100.49	100.50	-0.09	4.281	0	8.87				1 658	
ГТ-ТЭЦ Энерго	3	1 500	101.50	101.70	101.88	0.38	0.165		11.26	*	0	8.47	10	
Дальсвязь	9	1 000	102.32	102.75		-	5.734	1	7.98					
ДетМир-Центр	1	1 150	99.50	100.20		-	3.284	6	8.65					
Джей-Эф-Си	2	1 200	101.80	102.20	102.03	-0.07	5.022		11.64	*	1	9.40	13 613	10 190
ДОМО-Финанс	1	1 000	99.95	100.20	100.00	0	2.363		12.86	*	1	12.56	3 300	
Дорогобуж	1	900	101.10	101.50		-	3.607		9.31	*	1	7.63		
ЕБРР	1	5 000	99.75	99.88		-	0.945		5.06	*				
Евросервис Мясная Ко	1	1 500	100.50	100.90	100.53	-0.36	1.381		14.34	*	0	7.84	1 992	50 186

Продолжение таблицы см. на следующей странице

Основные индикаторы корпоративных облигаций (продолжение)

Наименование эмитента	Выпуск	Объем выпуска	К отировки,		Среднезв. Цена, %	Изменение НКД, средневзв цены п.п.	Дюрация, дни	Доходность к погашению, %	Дюрация, к оферте	Доходность к оферте, %	Объем сделок, тыс. руб.			
			% от номинала	спрос предл.							сумм. биржевой	РПС ММББ		
ЕПК	1	1 000	99.50	99.89	99.61	0.11	0.479		9.13	*	0	8.96	5 179	
Ижмаш-Авто	1	1 200	99.25	99.34	99.25	0	1.231	1	11.92				1 985	11 910
ИМПЭКСБАНК	2	1 000	99.85	100.01		-	0.103		7.64	*	1	7.63		
ИМПЭКСБАНК	3	1 300	101.30	101.55		-	4.232		8.92	*	1	7.84		
Инвестторгбанк	2	350	100.00	100.29		-	0.263		12.21	*	1	12.01		
Инком-Лада	1	490	104.01	104.20	104.20	-1.66	2.023		14.72	*	0	10.48	1	
Инком-Лада	2	1 400	100.05	100.15	100.24	-0.06	2.189		12.19	*		0.00	9 636	24 047
ИНКОМ-Финанс	1	1 000	100.06	100.30	100.27	0	0.970	2	13.24		0	11.92	9 705	
Инмарко	1	1 000	100.00	100.50	100.40	0.1	3.346		9.90	*	1	9.24	510	
ИНПРОМ	1	500	-	100.02		-	0.027	1	1.99					
ИНПРОМ	2	1 000	100.50	100.65	100.53	-0.12	3.189		12.18	*	0	9.07	12 838	
ИРКУТ	3	3 250	101.22	101.30	101.25	-0.06	0.814	4	8.57		3	8.40	5 194	80 059
Искитимцемент	1	200	102.60	103.19	102.48	0.38	1.473	1	13.44				1 000	
Искитимцемент	2	500	100.21	101.00		-	2.637		12.59	*	1	12.31		
Ист Лайн Хэндлинг	2	3 000	99.90	99.98	99.91	0.11	4.858		11.97	*	1	11.93	5 748	221
ИТЕРА	1	2 000	101.15	101.35	101.23	0.03	3.740	1	9.10				4 049	
КАМАЗ-ФИНАНС	2	1 500	99.75	99.90		-	0.764		8.66	*	3	8.67		995
Камская долина - Ф	1	100	98.51	100.00	100.00	0	2.404	1	14.19				846	
Камская долина - Ф	2	200	100.00	100.05	100.10	0	0.037		14.12	*	0	14.08	21 079	17 019
КБ "МИА"	1	329	-	102.50	102.50	0	0.021		9.43	*			53	
КБ "МИА"	2	1 000	100.55	100.75		-	2.030		9.45	*	1	8.80		
КБ "МИА"	3	1 500	100.65	100.90	100.85	0.05	1.416		9.54	*	1	8.99	2 510	
КБК Черемушки	1	700	100.00	100.30		-	1.579		11.48	*	1	11.19		
Кедр	1	450	99.97	100.09	99.96	-0.2	0.573		11.49	*	0	11.23	6	
КИТ Финанс ИБ	1	2 000	100.40	100.55	100.54	0.54	3.768		10.51	*	1	9.81	102	14 455
Концерн "Ижмаш"	2	1 000	102.05	102.17		-	4.715		12.73	*	1	10.26		
Копейка	1	1 200	101.25	101.50		-	0.962		9.28	*	1	7.56		2 430
Копейка	2	4 000	99.65	99.80	99.70	-0.15	1.502		9.06	*	3	9.07	14 955	
Красный Восток-Инвест	1	1 500	102.10	102.25		-	1.922	1	8.80					5 446
Криогенмаш	2	500	100.25	100.50		-	3.020		10.38	*	0	7.81		26 569
Кристал Финанс	1	500	102.35	102.55	102.30	-0.05	2.499	1	9.08				918	
Куйбышевгаз-инвест	1	600	98.40	-		-	0.112							
Ленэнерго	1	3 000	101.39	101.50	101.33	-0.08	0.168	1	9.00				13 689	
ЛМЗ "Свободный Сокол"	2	600	-	-	100.95	-	-	5.680	13.26	*	0	0	2.84	
ЛОКО-Банк	2	500	100.30	100.90		-	0.284		11.45	*	1	10.60		
ЛОМО	2	700	100.43	100.63	100.48	-0.12	4.124	0	11.37				7 330	
ЛУКОЙЛ	2	6 000	100.75	101.00	100.95	-0.02	3.079	3	7.06		1	6.67	1 163	116 475
Магнит Финанс	1	2 000	101.30	101.45	101.39	0.04	3.941	2	8.91				26 558	40 560
МаирИнвест	1	500	100.30	100.97		-	0.741	1	11.67					
МаирИнвест	2	1 000	99.30	99.60		-	4.420		11.48	*	1	11.91		
Марийский НПЗ-Финанс	1	800	100.65	100.99	100.68	0.13	4.315		12.44	*	1	11.77	3 206	13 485
Марта Финанс	1	700	105.00	105.24	105.14	0.16	6.221	2	12.31			-45.86	2 798	
Марта Финанс	2	1 000	99.60	99.94	99.70	-0.13	4.507		12.20	*	1	12.12	2 562	229
Мастер-Банк	2	1 000	100.01	100.30	100.10	-0.1	5.310		13.08	*	0	9.11	1	
Матрица Финанс	1	1 200	99.80	100.05	99.92	-0.07	4.489		12.72	*	1	12.62	2 998	
МГТС	5	1 500	101.50	101.60	101.50	-0.12	3.365		7.89	*	1	6.87	7 167	10 145
МГТС	A4	1 500	100.05	100.50	100.05	-0.07	-		7.21	*	1	6.69	5 823	
МегаФон	2	1 500	101.85	102.40	102.17	0.67	0.356	1	7.02				2 868	
МегаФон	3	3 000	102.90	102.95	103.00	-0.18	0.203	2	7.73				2 060	41 380
Медведь-Финанс	1	750	101.01	101.15	100.96	0.02	2.186		14.42	*	0	11.13	439	
Метзавод им Серова	1	2 000	99.75	99.95		-	1.295	3	8.96					
МЕЧЕЛ ТД	1	3 000	100.51	100.63	100.61	0.01	4.217		11.83	*	0	6.91	7 344	
МиГ-Финанс	1	1 000	101.30	101.60	101.41	0.03	4.027		10.20	*	1	9.17	644	
Мидленд КМ	1	530	100.40	100.90		-	0.685	0	10.31					
Микоян. мясокомбинат	1	1 000	101.70	102.15	101.20	-0.11	1.405	0	10.21				2	
Миракс Групп	1	1 000	101.21	101.35		-	2.192	2	10.85		0	8.04		4 049
МИР-Финанс	1	1 000	100.45	100.55	100.54	0.04	3.252		9.74	*	1	9.22	1 066	
ММБ	2	3 000	99.75	100.00		-	1.247		6.60	*	1	6.59		
ММК-Трансфинанс	1	650	101.25	101.90	101.10	0.1	3.277		11.21	*	1	8.87	33	
МоблиА	1	1 500	99.65	99.90	99.72	-0.18	3.107	4	9.28		0	9.35	5 385	
Москоммерцбанк	1	1 000	100.43	100.55		-	3.744		9.74	*	1	8.98		
МосКредБанк	1	500	99.90	100.10		-	-	1	10.81		0	8.83		
Мособлгаз-финанс	1	1 000	101.75	101.89		-	3.682	2	9.75					
Моссельпром Финанс	1	1 000	99.40	99.49		-	4.666		13.65	*	1	13.91		
Мотовилихинские з-ды	1	1 500	100.60	102.10	100.95	0.05	2.466		9.82	*	1	8.35	18 676	
МПК "Очаково"	2	1 500	99.20	99.45	99.45	-0.11	0.768	2	9.00				1 989	
НИДАН-Инвест	1	1 000	-	-	102.00	-0.03	4.764	1	8.96				518	
НИКОСХИМ-ИНВЕСТ	1	750	101.34	101.45	101.35	0.78	5.063	1	12.01				465	
НКНХ	4	1 500	104.80	105.20	103.10	-1.95	0.630		9.51	*	3	8.13	25 776	
Н-Ленское Инвест	1	400	102.10	103.25	103.00	0.9	4.647		14.84	*	1	11.46	31	

Продолжение таблицы см. на следующей странице

Основные индикаторы корпоративных облигаций (продолжение)

Наименование эмитента	Выпуск	Объем выпуска	К отировки,		Средневзв. Цена, %	Изменение средневзв. цены п.п.	НКД, %	Дюрация, дни	Доходность к погашению, %	Дюрация, к к оферте	Доходность к оферте, %	Объем сделок, тыс. руб.		
			% от номинала спрос	% от номинала предл.								сумм. биржевой	РПС ММВБ	
Н-Ленское Инвест	2	550	101.00	101.03	100.90	-0.12	4.452		13.03	*	1	12.36	97	
НМЗ им. Кузьмина	1	1 200	100.20	100.50		-	2.110		11.12	*	1	10.84		
Новые Черемушки	2	300	98.50	98.75	98.41	-0.11	0.033		13.56	*	0	5.54	178	
НОМОС-Банк	6	800	103.50	112.00	103.00	-10	1.896	1	7.70				484	
НСММЗ	1	1 000	99.05	100.07	100.05	0.01	5.172		12.42	*	0	10.64	10	
Нутритек	1	1 200	100.15	100.35	100.10	-0.08	1.414		12.51	*	0	9.18	108	
Нэфис Косметикс	1	400	100.50	102.00	100.50	-0.1	0.115	1	10.20				504	
ОМЗ	4	900	102.35	102.80	102.38	-0.12	2.147		13.63	*	0	5.91	3 788	
ОМК	1	3 000	102.00	102.35	102.06	-0.21	3.504	2	8.28				6 735	
ОРГРЭСБАНК	1	500	100.55	100.80		-	2.110		9.89	*	1	9.10		
Отеллекарства - Фс	2	1 300	99.50	99.90		-	1.797		10.55	*	1	10.58		
Открытие ХМЛК	1	200	99.45	99.70		-	2.140	2	11.90					
ПАВА	1	350	-	109.00		-	1.449		13.57	*		-46.64		
Пересвет - Инвест	1	200	103.61	103.90	103.95	0.31	1.055	1	15.19		0	9.69	2 078	
ПИК	5	1 120	100.13	100.28	100.19	-0.08	2.279		10.60	*	0	8.99	8 820	
ПИТ Инвестментс	1	1 000	-	102.00		-	0.888	0	7.09					
ПИТ Инвестментс	2	1 500	102.60	102.82		-	1.171		13.47	*	0	7.36		
ПМЗ	1	1 200	100.17	100.25	100.20	0	0.027		9.98	*	0	8.73	34 768	6 014
Промтрактор-Ф	1	1 500	100.17	100.25	100.20	-0.1	3.254		10.86	*	0	9.20	10 020	
ПЭФ Союз	1	300	100.25	100.50		-	0.603		10.89	*	0	9.77		
Пятерочка Финанс	1	1 500	109.50	109.65		-	5.051	3	8.76					
Пятерочка Финанс	2	3 000	102.52	102.65	102.77	0.05	3.236	4	8.74				588	51 300
Разгуляй-Финанс	1	2 000	100.00	100.10	100.00	0	0.630		11.82	*	1	11.71	6	10 000
Разгуляй-Центр	1	1 000	100.20	100.40	100.26	-0.09	5.485	0	10.99				300	
РЖД	2	4 000	100.90	101.30	101.05	-0.58	2.973	2	7.17				1	50 525
РЖД	3	4 000	103.10	103.25	103.20	-0.3	3.195	3	7.44				5 161	51 625
РЖД	4	10 000	99.50	99.75		-	2.383	1	6.93					
РЖД	5	10 000	98.41	98.74	98.51	-0.22	1.645	3	7.41				3 941	
РЖД	6	10 000	99.55	99.70	99.64	-0.27	3.242	4	7.58				24 984	79 760
РЖД	7	5 000	100.60	100.70	100.60	-0.35	3.330	5	7.57				32 903	67 973
Росбанк	1	3 000	101.41	101.55	101.48	0.01	1.825		8.82	*	1	7.34	1 827	
РОСИНТЕР	2	400	98.00	100.00	100.00	-0.57	0.575	2	10.38				3 009	
РОСИНТЕР	3	1 000	100.58	100.65	100.58	-0.05	4.370		11.12	*	1	10.10	201	
Роспечать	1	450	101.75	101.90	101.74	-0.11	4.701	1	10.31				1 862	
Россельхозбанк	1	3 000	-	104.50		-	1.007		5.34	*	1	0.23		
Россельхозбанк	2	7 000	100.02	100.20	100.09	-0.26	1.355	4	8.06				7 006	
РТК-Лизинг	4	1 575	100.40	100.47	100.44	0.09	0.360	1	8.61				1 758	81 524
РусАвто Финанс	1	500	100.35	100.55		-	6.060	0	5.90					
Русавто	1	1 000	99.70	100.10		-	3.131		11.92	*	1	11.78		
РУСАЛ Финансы	2	5 000	100.80	101.00	100.80	-0.09	3.441	1	7.33				806	10 089
РУСАЛ Финансы	3	6 000	98.95	99.20		-	0.710	2	7.70					
Русский продукт	4	440	99.85	100.10	100.10	-0.05	2.714		14.57	*	0	12.02	509	10 000
Русский текстиль	1	500	102.32	102.55	102.30	-0.02	2.215	0	12.21				325	
Русский текстиль	2	1 000	99.30	99.50	99.50	0.13	1.677	2	13.44				43	
Русский текстиль	3	1 200	98.27	98.37	98.37	-0.13	0.033		12.99	*		0.00	5 879	
РуссНефть НК	1	7 000	101.13	101.15	101.15	0	3.320		9.14	*	2	8.94	21 341	20 219
Салаватнефтеоргсинтез	2	3 000	105.30	105.40	105.40	0.01	4.438	3	8.38		1	6.39	1 053	72 723
Салаватстекло	1	750	103.50	104.00		-	0.922	2	9.48		0	1.96		
Салаватстекло	2	1 200	-	99.90		-	4.449		9.53	*	2	9.55		
Салют-Энергия	1	3 000	100.35	101.00	100.40	0.02	3.337		10.11	*	1	8.78	2 625	
САН Интербрю Финанс	1	2 500	101.62	102.05	101.63	0.06	2.529	0	7.33				1 520	
Санвэй-Груп	1	1 000	101.25	101.55	101.32	0.02	4.472		11.36	*	1	10.42	2 057	
Сатурн	1	1 500	100.15	100.50	100.15	-0.18	0.814		9.10	*	1	8.58	59	
САТУРН Инвест	1	500	101.60	102.10		-	3.370	0	7.03					363
Свердловэнерго	1	500	-	-	101.35	0.1	1.582	1	8.98				2 850	
СГ Мечел	1	2 000	100.23	100.50	100.23	-0.03	4.481		10.79	*	0	5.35	1	
Северо-Зап.Телеком	2	1 500	99.50	100.00	99.60	0.08	0.432	1	8.16				1	18 425
Северо-Зап.Телеком	3	3 000	-	102.80	102.80	0.02	1.394		7.33	*	2	6.88	523	
Северсталь	1	3 000	-	101.40		-	2.619	1	6.94					
Севкабель-Финанс	1	500	101.00	101.60	101.41	-0.01	0.411	1	11.93				619	
Севкабель-Финанс	2	1 000	100.45	100.59	100.45	-0.02	1.355		11.75	*	1	10.93	3 341	15 063
СЗЛК	1	300	99.10	100.50		-	3.961	0	11.06					
Сибкадембанк	2	1 500	101.45	102.00		-	1.096		9.45	*	1	8.42		
Сибирский цемент	1	800	100.16	100.40	100.27	-0.23	4.521		15.29	*	0	9.47	501	10 016
Сибирьтелеком	3	1 530	101.31	101.55	101.31	-0.26	4.092	0	8.01				5 725	
Сибирьтелеком	4	2 000	105.20	105.40	105.25	-0.1	3.801	1	7.93				4 370	40 418
Сибирьтелеком	6	2 000	98.52	99.49	98.82	-0.43	0.741		8.45	*	2	8.35	1 530	
СМАРТС	2	500	100.00	-		-	4.973			*		0.00		

Продолжение таблицы см. на следующей странице

Основные индикаторы корпоративных облигаций (продолжение)

Наименование эмитента	Выпуск	Объем выпуска	К отировки, % от номинала		Средневзв. Цена, %	Изменение средневзв. цены п.п.	НКД, %	Дюрация, дни	Доходность к погашению, %	Дюрация к оферте	Доходность к оферте, %	Объем сделок, тыс. руб.		
			спрос	предл.								сумм. биржевой	РПС ММВБ	
СМАРТС	3	1 000	100.60	101.10	101.23	-0.09	0.850		14.10	*	0	11.41	27	5 035
Содбизнесбанк	1	500	-	54.00		-	2.630	0	1124.59					
СТИН-Финанс	1	300	100.30	100.65	100.46	-0.44	0.964		16.31	*	1	15.77	1 354	3 860
Стройтрансгаз	1	3 000	101.25	101.45	101.25	-0.15	3.130	2	9.14				1 148	10 135
СУ-155 Капитал	1	1 500	90.00	101.00		-	0.777	1	9.65					
СУЭК	2	1 000	99.90	100.40		-	1.607	1	8.22					
Татнефть	3	1 500	100.88	102.70	100.88	-0.02	3.847	0	6.81				5 075	
Таттелеком	2	600	103.61	103.80		-	2.481	1	8.27					
Татэнерго	1	1 500	102.90	103.25		-	1.084	2	7.91					
Тверской ВЗ	1	750	102.60	102.85	102.69	-0.21	0.640	0	8.44				4 107	
ТД Перекресток	1	1 500	100.10	100.25	100.18	-0.07	2.559		8.90	*	0	7.43	2 505	
Терна-Финанс	1	500	100.35	100.70	100.49	-0.05	1.381		14.50	*	1	13.47	2 377	
ТМК	1	2 000	101.10	101.25	101.00	-0.3	0.169	0	8.14				2 535	
ТМК	2	3 000	101.95	102.02	102.00	0	0.802		9.50	*	1	7.93	1 327	25 488
ТМК	3	5 000	99.75	100.00	99.90	-0.02	1.394		8.13	*	2	8.10	2	119 825
ТНК-ВР	1	3 000	104.60	106.00		-	6.123	1	4.64					180 257
ТОП-КНИГА	1	700	100.65	100.70		-	2.363		11.34	*	1	10.65		
ТРАНСАЭРО-Финансы	1	2 500	100.65	100.84	100.73	-0.11	2.426		11.64	*	1	11.21	2	60
Трансмашхолдинг	1	1 500	100.45	100.55	100.55	-0.2	5.600		14.04	*	0	8.34	14	
Тулачермет	2	1 000	100.11	100.20	100.16	0.07	4.370		11.17	*	0	8.63	856	
ТуранАлем Финанс	1	3 000	99.50	100.00		-	0.263		6.50	*	0	6.38		4 965
УБРиР-финанс	1	500	100.46	100.50		-	3.836	0	9.48					
Удмуртнефтепродукт	1	1 500	99.85	100.00	99.86	0.06	1.458		9.91	*	1	9.83	6 325	
Уралвагонзавод-Ф	1	2 000	102.10	102.24	102.20	-0.05	0.805		12.66	*	0	8.21	516	
Уралвагонзавод-Ф	2	3 000	100.25	100.50	100.33	-0.37	0.538		9.47	*	1	9.17	13 945	5 018
Уралсвязьинформ	6	3 000	101.40	101.54	101.02	-0.55	3.865	0	9.31				6 051	
Уралсвязьинформ	6	2 000	99.45	99.85		-	3.437		8.41	*	2	8.44		
Уралсвязьинформ	8	2 000	101.42	102.45		0.151	2	7.98						
Финансконтракт	1	700	99.60	99.99	99.72	-0.23	1.603	1	12.46		0	12.23	2 371	4 985
ФСК ЕЭС	1	5 000	-	103.00		-	3.062	2	6.95					
ФСК ЕЭС	2	7 000	102.36	102.55	102.51	-0.17	2.712	4	7.68				4 103	246 588
ФСК ЕЭС	3	7 000	99.31	99.50	99.40	-0.32	2.548	2	7.49				4 973	84 555
Хайленд Голд Финанс	1	750	-	101.20		-	0.690		11.79	*	0	9.60		
ХКэндФ Банк	2	3 000	99.75	100.10		-	3.773		8.65	*	0	6.41		
ХКэндФ Банк	3	3 000	99.80	100.00	99.82	0.02	0.768		8.56	*	1	8.51	5 659	7 115
Хлебзавод 28	3	75	101.51	102.35		-	2.104	1	12.51					
Центральный телеграф1	500		102.35	102.90		-	2.805	0	7.01					
ЦентрТелеком	18	2 000	101.41	101.65	101.52	-0.39	1.353	0	8.21				5 132	91 440
ЦентрТелеком	19	5 623	114.55	114.80	114.72	-0.57	2.571	3	8.79			-10.80	17 155	176 817
ЧТПЗ	1	3 000	102.26	102.39	102.35	0.04	3.279		9.00	*	2	8.44	2 047	
ЭйрЮнион	1	1 500	99.51	99.90	99.97	0.24	2.529		13.66	*	1	13.75	15	
Электроника	1	500	99.65	100.00	99.94	-0.06	0.419		13.19	*	0	12.70	8 097	20 032
ЭФКО	1	800	99.15	99.30	99.15	-0.05	1.096	0	10.32				2 875	
ЭФКО	2	1 500	100.15	100.35	100.20	-0.15	2.560		10.70	*	1	10.23	1 002	
Югтранситсервис	1	600	78.01	85.00		-	0.099	1	16.44					
Югтранситсервис	2	1 200	-	99.70		-	4.663		11.97	*	1	12.35		
Юниаструм Банк	1	1 000	100.00	100.25		-	2.192		12.76	*		0.00		
ЮСКК	1	600	99.21	99.50	99.34	0.23	4.334		14.85	*	0	15.80	5 323	
ЮТК	4	5 000	100.75	101.05	101.00	0	1.208	2	10.02				26 514	159 515
ЮТК	5	1 500	102.00	102.08		-	1.600	0	8.54					
ЮТК	6	1 500	100.91	101.06	101.00	-0.13	2.215	1	9.33				6 161	5 046
ЮТК	7	3 500	101.96	102.12	102.01	0.01	0.538		10.45	*	1	9.54	27 687	
Ютэйр-Финанс	1	1 000	100.16	100.45	100.45	0.08	4.493	1	10.04				5 023	
Якутскэнерго	2	400	-	102.40		-	2.110	0	6.80					

Итого: 822 558 2 885 352

В случае отсутствия биржевых сделок доходность рассчитана по котировкам на продажу.

* Доходность не может быть рассчитана корректно из-за переменного купона и/или привязки суммы выплат к изменению курса рубля к доллару

** Цена указана средневзвешенная по итогам торгов на ММВБ

*** Порядок расчета доходности:

1) Для облигаций со сроком обращения (т.е. до погашения или оферты) до 1 года доходность рассчитывается по формуле простых процентов, но с учетом реинвестирования купонов, выплачиваемых внутри срока обращения, по текущей ставке доходности.

2) Для облигаций со сроком обращения больше 1 года доходность рассчитывается по формуле сложных процентов (используется формула Банка России,

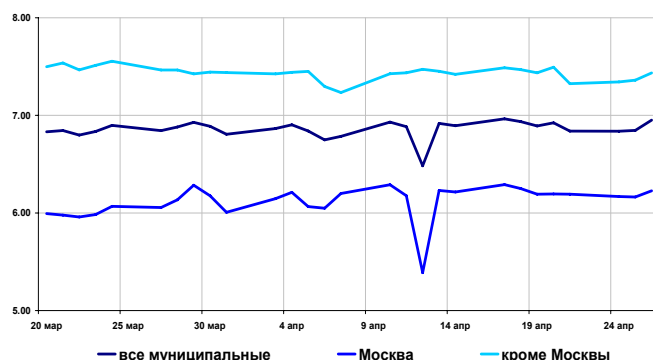
Рынок муниципальных облигаций

Доходность и объемы в обращении

	Значение	Изменение индекса, %		
		за день	за неделю	за месяц
по всем облигациям, торгуемым на ММВБ				
Индекс доходности, %6.95		0.11	0.06	0.02
Рын.ст-сть, млн. руб.181 198		0.15	8.85	8.45
по облигациям Москвы				
Индекс доходности, %6.23		0.06	0.04	-0.06
Рын.Ст-сть, млн. руб.69 237		-0.23	-0.17	0.10
по облигациям кроме Москвы				
Индекс доходности, %7.43		0.07	0.00	0.01
Рын.ст-сть, млн. руб.111 961		0.38	15.28	14.35

* - % годовых

Индексы доходности муниципальных облигаций, % годовых



Основные индикаторы

Выпуск	Дата погашения	Объем вып. млн.руб	Купон,% годовых	НКД % от номинала	Котировки		Ср/взв. цена,%	Измен. п.п.	Дюрация к погашению	Доходность		Измен. п.п.	Оборот тыс. руб.	РПС
					спрос	предложение				текущая	к погаш.			
Ангарск МО, 1	21.11.08	150	14.00	2.34										
Барнаул, 1	14.12.06	200	13.00	1.46	101.50	103.80			224	12.35	7.01	-0.13		
Башкирия, 4	13.09.07	500	8.02	0.90	100.85		101.05	0.00	484	7.87	7.33	-0.01	495	
Белгород. обл., 1	27.04.08	320	14.50	7.11										
Белгородская обл., 1	10.11.10	2000	8.38	1.61	102.25	102.65			1379	8.04	7.91	-0.11		4 092
Брянск, 1	11.10.06	200	14.00	0.54	103.00	103.10			168	13.51	7.14	-0.65		
Волгоград, 1	17.07.08	450	10.20	0.17	103.00	103.40			741	9.85	8.10	0.03		
Волгоград, 7	14.05.06	200	14.00	6.25										
Волгоградская обл., 1	11.06.09	600	13.00	4.70	105.70	107.50			692	11.58	7.73	-0.05		
Волгоградская обл., 1	17.06.10	700	13.00	4.45	106.40	108.75			826	11.48	7.73	-0.22		
Воронежская обл., 1	15.12.07	600	13.00	1.50	109.50	109.60	109.60	-0.06	544	11.70	6.93	0.04	986	
Воронежская обл., 2	18.06.09	500	13.00	4.70	113.90	114.40			956	10.92	7.32	0.09		
Иркутская обл., 1	22.07.07	578	10.50	2.82	101.78	102.00	101.80	0.00	257	10.04	7.85	-0.01	733	
Иркутская обл., 1	17.12.09	1500	10.00	0.93	103.00	103.50			638	9.58	7.49	-0.15		
Иркутская обл., 2	07.09.06	630	10.00	1.37	100.88	101.14			132	9.76	6.99	-0.51		
Иркутская обл., 2	23.10.08	900	8.50	0.00	100.80	101.05	100.85	-0.10	843	8.43	7.60	0.05	3 824	
Кабардино-Балкария, 1	20.10.07	500	14.00	0.23		103.55			410	13.49	11.65	0.46		
Казань, 1	21.07.06	1000	10.50	0.17	100.63	100.73	100.64	-0.09	86	10.42	7.95	0.37	805	
Казань, 2	11.04.07	1000	10.00	2.00	101.81	102.18	101.99	-0.33	338	9.62	8.05	0.38	2 092	
Калуж.обл., 1	24.12.07	300	10.00	3.37										
Кировская обл., 1	22.12.08	400	8.39	0.80	101.00	101.10	101.10	-0.30	568	8.23	7.90	0.18	1 011	
Клинский район, 1	03.05.07	200	12.00	2.73			104.00		347	11.24	1.00	0.00	104	
Коми, 5	24.12.07	500	14.00	1.27	110.10	110.20	110.30	0.02	550	12.55	6.98	-0.02	1 212	
Коми, 6	14.10.10	700	14.00	0.46	117.00	119.70			1312	11.65	7.22	0.56		
Коми, 7	22.11.13	1000	12.00	5.06	107.50	109.80	107.50	-1.38	1845	10.66	8.09	0.27	11	
Коми, 8	03.12.15	1000	9.00	1.26	98.01	99.48	99.70	0.20	2345	8.91	7.75	-0.04	1 013	
Костромская обл., 4	11.03.08	800	12.00	1.41	107.60	108.10	109.98	1.81	620	10.77	5.95	-1.12	13 880	
Краснодарский край, 1	15.05.07	1000	10.50	4.66	102.81	103.10	102.90	-0.19	358	9.76	7.24	0.20	1	11 546
Красноярск, 4	27.10.06	630	12.50	0.00	102.80	103.09	102.85	-0.29	181	12.15	6.87	0.23	2 057	
Красноярск, 5	18.10.08	1000	6.19	0.14	99.86	101.00	99.85	0.60	843	6.19	7.29	-0.02	19 289	39 908
Красноярский край, 2	26.10.06	1500	10.95	0.03	102.00	102.30	102.25	-0.05	181	10.71	6.51	0.08	3 078	
Красноярский край, 3	01.10.08	3000	7.00	0.40	99.11	99.25	99.28	0.03	668	7.02	7.29	-0.02	794	9 920
Лен.обл., 1	08.12.10	800	14.01	5.11	125.00		125.29	-0.03	1291	10.74	7.58	0.00	7 528	
Лен.обл., 2	05.12.14	1300	13.50	4.85	128.20	128.50	128.05	-0.38	2067	10.16	7.92	0.06	2 468	12 820
Липецкая обл, 3	01.10.08	300	7.00	0.40										
Москва, 27	20.12.06	4000	15.00	1.52	106.37		106.37	-0.20	229	13.90	5.10	0.29	1 541	
Москва, 29	05.06.08	5000	10.00	3.89	106.80	107.10	106.82	-0.21	692	9.03	6.60	0.17	11	5 355
Москва, 31	20.05.07	5000	10.00	1.78	101.60	104.50	104.00	-0.12	368	9.45	6.23	-0.01	162	
Москва, 32	25.05.06	4000	10.00	1.64		100.50			29	9.79	3.69	3.69		
Москва, 35	18.06.06	4000	10.00	1.07	100.71	100.89			53	9.81	3.86	3.86		
Москва, 36	16.12.08	4000	10.00	3.59			108.90		849	8.89	0.00	0.00	1	34 829
Москва, 37	23.09.06	4000	10.00	0.93	102.03	105.00	102.03	-0.12	148	9.71	5.06	0.26	10	8 967
Москва, 38	26.12.10	5000	10.00	3.32	112.70	113.20	113.00	-0.03	1384	8.60	6.82	0.01	6 781	2 260
Москва, 39	21.07.14	5000	10.00	2.60	109.30	109.89	109.70	-0.03	2165	8.90	7.02	0.02	12 068	208 440
Москва, 40	26.10.07	5000	10.00	0.00										
Москва, 41	30.07.10	3378	10.00	2.36		109.70			1296	8.92	6.59	0.16		
Москва, 42	13.08.07	3000	10.00	1.97										
Москва, 43	17.05.08	5000	10.00	1.86	106.85		107.30	-0.14	680	9.16	6.34	0.07	2	
Москва, 44	24.06.15	10000	10.00	3.37	109.20	109.55	109.40	-0.22	2320	8.87	7.07	0.07	514 274	624 095
Москва, 47	28.04.09	5000	10.00	2.41										
Московская обл., 3	19.08.07	4000	11.00	1.99	105.00	105.18			453	10.26	6.92	-0.08		

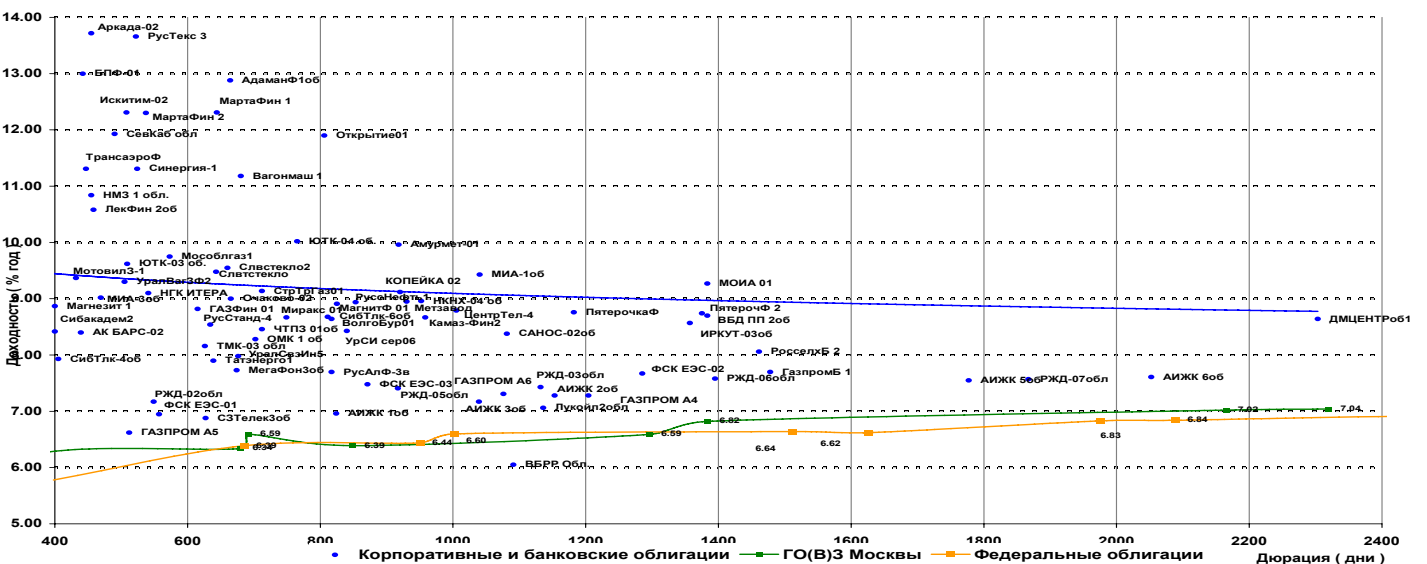
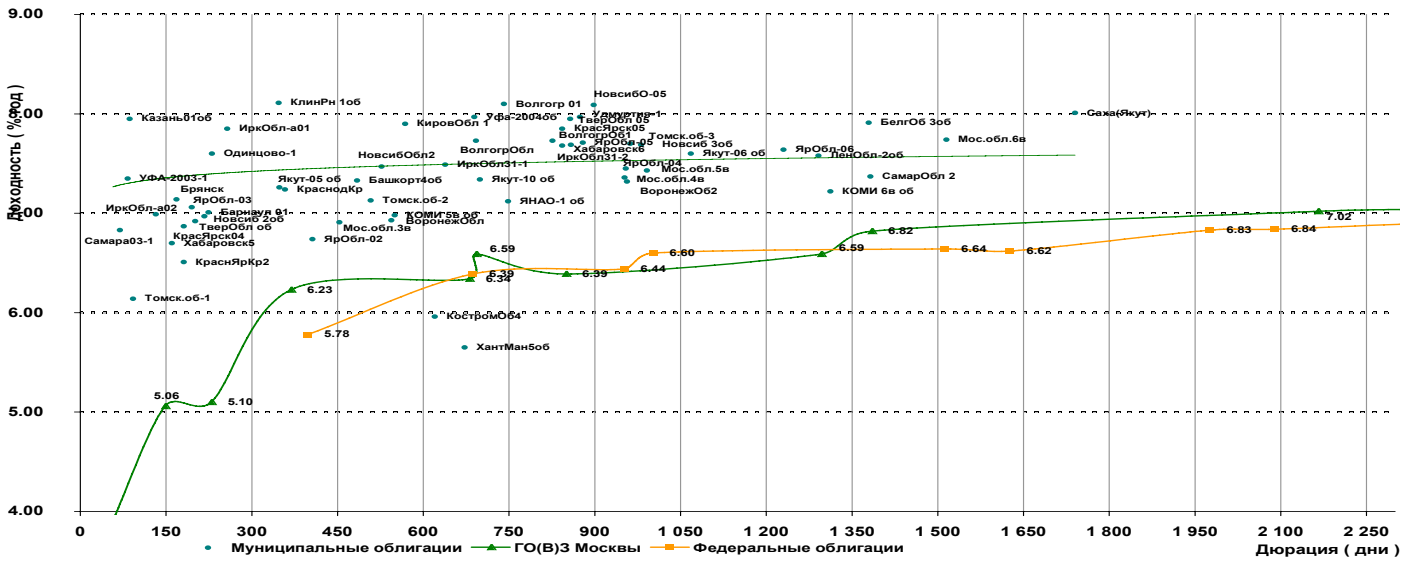
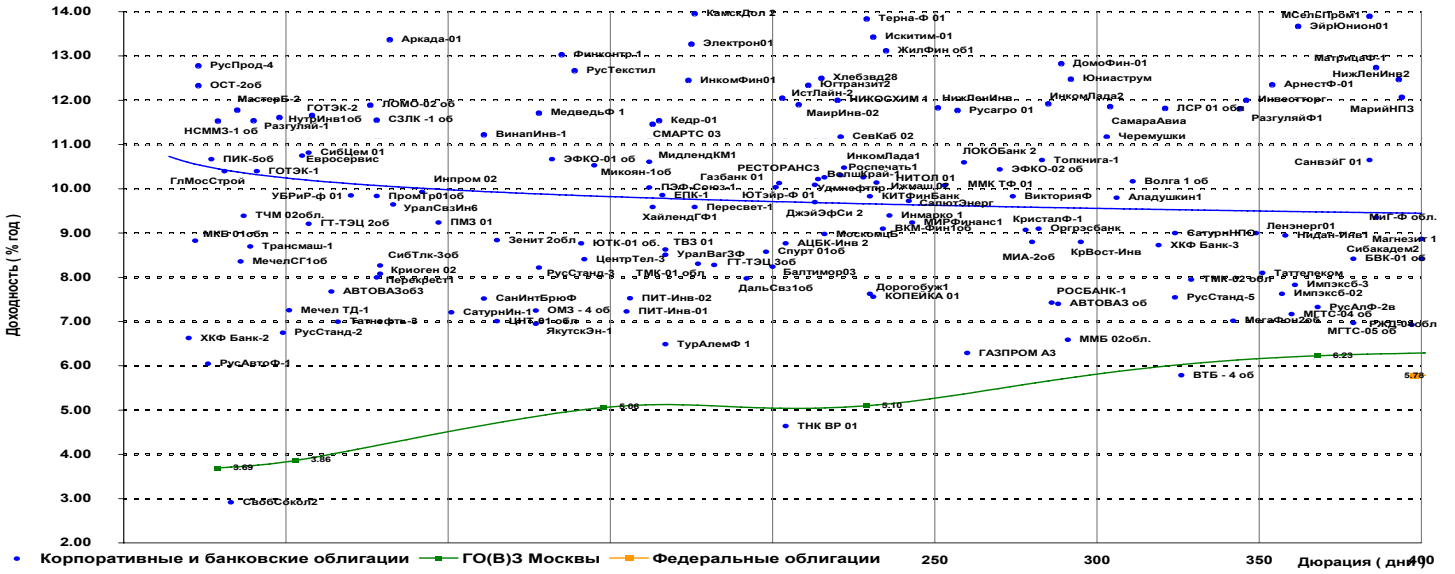
Рынок муниципальных облигаций

Основные индикаторы

Выпуск	Дата погашения	Объем вып. млн.руб	Купон,% годовых	НКД % от номинала	Котировки		Ср/взв. цена,%	Измен. п.п.	Дюрация к погашению	Доходность		Измен. п.п.	Оборот тыс. руб.	РПС
					спрос	предложение				текущая	к погаш.			
Московская обл., 4	21.04.09	9600	11.00	0.03	110.20	110.59	110.23	-0.30	952	9.98	7.36	0.12	1 673	56 706
Московская обл., 5	30.03.10	9000	10.00	0.60	107.25	107.35	107.27	-0.28	991	9.27	7.43	0.11	11 266	28 183
Московская обл., 6	19.04.11	12000	9.00	0.02	105.77	105.84	105.74	4.82	1515	8.51	7.74	7.74	331 156	837 791
Нижегор. обл., 1	01.11.06	1000	11.80	2.72										
Нижегор. обл., 2	02.11.08	2500	10.49	5.00										
Новосибирск, 2	07.12.06	1500	12.00	1.64	103.13	103.35	103.11	0.00	217	11.46	6.97	-0.05	546	
Новосибирск, 3	14.07.09	1000	13.00	3.78	113.60	113.80	113.63	-0.07	981	11.07	7.69	0.03	3 182	
Новосибирск. обл., 11	27.07.06	1500	13.50	3.25										
Новосибирск. обл., 12	29.11.07	2000	13.30	2.00	108.80	109.34	108.99	0.11	527	11.98	7.47	-0.09	5 969	1 847
Новосибирск. обл., 13	15.12.09	2500	9.00	0.89	101.30	101.40	101.31	-1.35	898	8.81	8.04	0.00	1 909	
Ногинский р-н, 1	22.06.06	250	15.00	1.40	100.80	101.00	100.80	-0.69	57	14.68	10.07	3.48	171	
Одинцовский район, 1	20.12.06	275	12.00	1.18	102.00	102.90			230	11.53	7.60	-0.37		
Пермь, 1	15.12.06	200	12.00	1.38										
Самарская обл., 1	04.07.06	1185	12.00	0.72	100.95	101.00	100.99	-0.01	69	11.80	6.83	-0.10	3 986	2 525
Самарская обл., 2	09.09.10	2000	6.82	0.77		99.00	98.68	-0.12	1382	6.86	7.37	0.04	2	87 049
Саха (Якутия), 3	17.06.08	800	12.00	1.18	109.20	109.65	109.56	0.49	699	10.84	7.35	-0.27	608	
Саха (Якутия), 5	21.04.07	2000	9.00	0.15	100.90	101.70	101.35	0.20	348	8.87	7.26	-0.22	497	
Саха (Якутия), 6	13.05.10	2000	10.00	1.89	107.65	107.90	107.84	-0.01	1068	9.11	7.60	0.00	1 035	
Саха (Якутия), 7	11.04.13	2500	7.95	0.13	100.65	100.88	100.80	-0.12	1740	7.88	8.01	0.03	9 072	
Тверская обл, 3	30.11.08	800	7.95	1.20	100.30	100.70	100.52	-0.08	857	7.82	7.95	0.03	2 262	
Тверская обл., 2	23.11.06	1000	16.90	2.87	105.65	105.75	105.70	0.09	201	15.57	6.92	-0.23	492	
Томск, 1	22.11.07	210	11.99	2.04										
Томская обл, 3	09.11.09	900	9.00	4.14	99.90	100.07	100.07		962	8.64	1.00	0.00	1	59 950
Томская обл., 16	27.07.06	500	11.00	2.71	101.00	101.20			92	10.59	6.14	-0.62		
Томская обл., 18	13.10.07	600	11.00	0.39	104.55	104.77	104.54	0.10	508	10.48	7.13	-0.08	2 588	
Удмуртия, 1	27.12.08	1000	8.20	2.70	100.90	101.05	100.90	0.00	874	7.92	7.97	0.00	706	
Уфа, 3	18.07.06	400	10.03	2.72	100.41	100.60			83	9.71	7.35	-0.62		
Уфа, 4	03.06.08	500	10.03	3.87	104.11	104.29	104.20	-0.14	689	9.28	7.97	0.07	261	
Хабаровский край, 5	05.10.06	700	10.00	0.58	101.32	101.50			160	9.80	6.70	-0.28		
Хабаровский край, 6	24.11.09	1000	9.00	3.77	100.90	101.00	101.00	-0.05	858	8.59	7.69	0.01	2 525	
ХМАО, 5	27.05.08	3000	12.00	4.96		112.50			672	10.22	5.65	-0.58		
Чувашия, 3	13.04.07	500	9.50	0.36	101.10		101.80	-8.86	340	9.30	7.19	-0.04	387	
Чувашия, 4	27.03.09	750	12.33	0.98	113.00									
ЯНАО, 1	03.08.08	1800	11.00	2.41	106.41	107.05	106.45	-0.30	748	10.10	7.12	0.14	11 892	10 746
Ярославская обл., 2	03.07.07	1000	13.28	0.80	106.85	107.12	107.11	0.00	406	12.31	6.74	-0.02	496	
Ярославская обл., 3	17.11.06	700	12.00	5.26	102.70	103.05	102.73	-0.03	195	11.11	7.06	0.03	36	
Ярославская обл., 4	26.05.09	1000	11.00	4.67	108.35	108.50			954	9.72	0.00	-7.47		
Ярославская обл., 5	30.12.08	500	8.00	2.61	100.50	101.10	100.50	-0.03	879	7.76	7.71	0.02	4 525	12 369



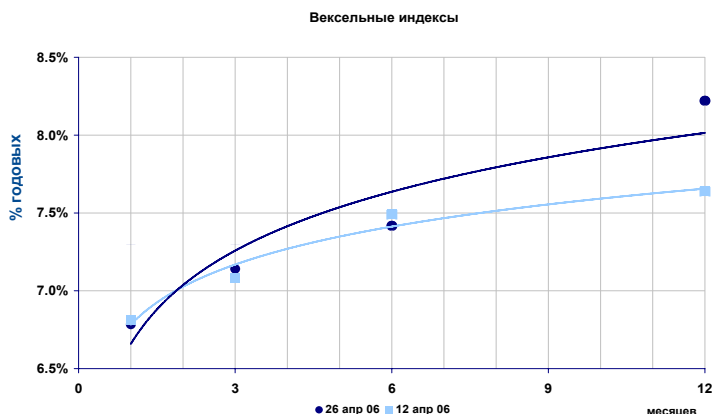
“Кривые” доходности корпоративных и муниципальных облигаций



Вексельный рынок

Вексельные индексы ИК "РЕГИОН"

Срок	Значение, % годовых	Изменение индекса, п.п.		
		за день	за неделю	за месяц
1 мес.	6.78	-0.01	0.05	0.03
3 мес.	7.14	0.03	0.05	0.07
6 мес.	7.42	-0.10	-0.08	-0.06
12 мес.	8.22	0.54	0.55	0.58



Структура вексельных индексов и доходности векселей

Векселедатель	Векселя с погашением через:							
	1 месяц		3 месяца		6 месяцев		12 месяцев	
МДМ-Банк	-	-	10.0	6.97	5.0	7.27	-	-
УралСиб	-	-	-	-	5.0	7.04	-	-
Росбанк	15.0	6.57	10.0	6.85	5.0	6.89	10.0	7.45
МБ СПб	10.0	7.59	-	-	-	-	5.0	9.86
Импэксбанк	-	-	5.0	7.07	5.0	-	5.0	7.46
ИБГ НИКойл	-	-	5.0	6.60	-	-	-	-
Альфа-Банк	-	-	5.0	6.93	-	-	5.0	7.66
Татфондбанк	5.0	9.37	-	-	-	-	5.0	10.25
МежПромБанк	-	-	-	-	10.0	9.00	5.0	10.45
ВТБ	15.0	5.80	10.0	6.45	-	-	10.0	7.06
Сбербанк	15.0	6.05	-	-	-	-	-	-
Банк Москвы	-	-	5.0	6.50	-	-	-	-
Газпромбанк	15.0	6.57	-	-	10.0	7.06	10.0	7.24
Петрокоммерц	-	-	-	-	10.0	7.35	5.0	7.68
НОМОС-Банк	-	-	5.0	7.62	5.0	7.86	5.0	8.26
Абсолют Банк	-	-	5.0	9.03	5.0	9.37	-	-
Еврофинанс	-	-	10.0	7.11	10.0	7.20	10.0	7.62
Транскредитбанк	-	-	5.0	7.06	5.0	7.26	5.0	7.56
Россельхозбанк	-	-	10.0	6.95	10.0	7.36	5.0	7.66
Моск.Кред.Банк	10.0	8.54	5.0	9.25	-	-	5.0	10.42
МБРР	-	-	5.0	7.31	5.0	7.42	5.0	8.12
Связь-Банк	-	-	-	-	10.0	9.67	5.0	10.34
Зенит	15.0	6.36	5.0	680.82	-	-	-	-
ИНДЕКС:	100.0	6.78	100.0	7.14	100.0	7.42	100.0	8.22

* - Доля на рынке, %

** - Доходность к погашению, % годовых

Доходность векселей и ее изменение

Векселедатель	Срок погашения	По котировкам		Изменение, п.п.			
		на покупку	на продажу	за день		за неделю	
				покупка	продажа	покупка	продажа
МДМ-Банк	июл 06	7.10	6.80	0.00	0.00	0.00	0.00
	авг 06	7.20	6.90	0.00	0.00	0.00	0.00
	дек 06	7.60	7.30	0.00	0.00	0.00	0.00
	янв 07	7.70	7.40	0.00	0.00	0.00	0.00
УралСиб	сен 06	7.10	6.80	0.00	0.00	0.00	0.00
	фев 07	7.50	7.20	-	-	-	-
	сен 07	7.80	7.40	-	-	-	-
Росбанк	май 06	6.70	6.40	0.00	0.00	0.00	0.00
	авг 06	7.20	6.60	0.00	0.00	0.00	0.00
	дек 06	7.30	7.01	0.00	0.00	0.00	0.00
	янв 07	7.40	7.20	0.00	0.00	0.00	0.00
	авг 07	7.80	7.45	0.00	0.00	0.00	0.00
	сен 07	8.00	7.70	0.00	0.00	0.00	0.00
	ноя 07	8.10	7.90	-	-	-	-
Междун. банк СПб	май 06	8.00	7.00	0.00	0.00	0.00	0.00
	сен 06	9.60	9.10	0.00	0.00	0.00	0.00
	окт 06	9.80	9.30	0.00	0.00	0.00	0.00

Доходность векселей и ее изменение (продолжение)

Векселедатель	Срок погашения	По котировкам		Изменение, п.п.			
		на покупку	на продажу	за день		за неделю	
				покупка	продажа	покупка	продажа
Импэксбанк	мар 07	10.00	9.60	0.00	0.00	0.00	0.00
	июл 06	7.20	6.90	0.00	0.00	0.00	0.00
	авг 06	7.30	7.00	0.00	0.00	0.00	0.00
	сен 06	7.35	7.10	0.00	0.00	0.00	0.00
	янв 07	7.40	7.20	0.00	0.00	0.00	0.00
ИБГ НИКойл	апр 07	7.60	7.30	0.00	0.00	0.00	0.00
	июл 06	6.80	6.40	0.00	0.00	0.00	0.00
Альфа-Банк	авг 06	7.10	6.90	0.00	0.00	0.00	0.00
	апр 07	7.80	7.50	-	-	-	-
	авг 07	8.00	7.75	-	-	-	-
Татфондбанк	июл 06	9.80	9.30	0.00	0.00	0.00	0.00
	сен 06	9.90	9.60	0.00	0.00	0.00	0.00
	окт 06	10.00	9.60	0.00	0.00	0.00	0.00
	мар 07	10.30	9.85	-	-	-	-
МежПромБанк	апр 07	10.30	10.15	-	-	-	-
	ноя 06	9.60	9.00	0.00	0.00	0.00	0.00
	янв 07	10.30	9.70	-	-	-	-
	мар 07	10.50	10.20	-	-	-	-
сен 07	11.00	10.70	-	-	-	-	
ВТБ	май 06	6.00	5.50	0.00	0.00	0.00	0.00
	авг 06	6.70	6.40	0.00	0.00	0.00	0.00
	окт 06	7.00	6.60	0.00	0.00	0.00	0.00
	апр 07	7.20	6.90	0.00	0.00	0.00	0.00
	июн 07	7.30	7.00	0.00	0.00	0.00	0.00
	апр 08	7.50	7.25	0.00	0.00	0.00	0.00
	окт 08	7.60	7.25	0.00	0.00	0.00	0.00
Сбербанк РФ	июн 06	6.30	5.80	0.00	0.00	0.00	0.00
Банк Москвы	май 06	6.70	6.40	0.00	0.00	0.00	0.00
	сен 06	7.00	6.80	0.00	0.00	0.00	0.00
	ноя 06	7.30	6.90	0.00	0.00	0.00	0.00
	дек 06	7.30	7.00	0.00	0.00	0.00	0.00
	янв 07	7.30	7.00	0.00	0.00	0.00	0.00
	мар 07	7.30	7.10	0.00	0.00	0.00	0.00
	июн 07	7.50	7.10	0.00	0.00	0.00	0.00
Банк "Петрокоммерц"	окт 06	7.30	6.90	0.00	0.00	0.00	0.00
	ноя 06	7.50	7.25	0.00	0.00	0.00	0.00
	дек 06	7.50	7.30	0.00	0.00	0.00	0.00
	апр 07	7.80	7.50	0.00	0.00	0.00	0.00
	июн 07	8.20	7.70	0.00	0.00	0.00	0.00
	окт 07	8.50	8.00	0.00	0.00	0.00	0.00
	ноя 07	8.30	8.00	-	-	-	-
дек 07	8.40	8.20	-	-	-	-	
НОМОС-Банк	июл 06	7.70	7.50	0.00	0.00	0.00	0.00
	авг 06	7.80	7.60	0.00	0.00	0.00	0.00
	окт 06	8.00	7.70	0.00	0.00	0.00	0.00
	дек 06	8.10	7.80	0.00	0.00	0.00	0.00
	янв 07	8.20	8.00	0.00	0.00	0.00	0.00
	апр 07	8.40	8.10	-	-	-	-
Пробизнесбанк	авг 06	8.80	8.20	0.00	0.00	0.00	0.00
	окт 06	9.80	9.20	0.00	0.00	0.00	0.00
	янв 07	10.30	9.80	0.00	0.00	0.00	0.00
	апр 07	10.40	10.10	-	-	-	-
Абсолют Банк	июл 06	9.30	8.70	0.00	0.00	0.00	0.00
	окт 06	9.60	9.20	0.00	0.00	0.00	0.00
	ноя 06	9.70	9.30	0.00	0.00	0.00	0.00
	янв 07	10.00	9.60	0.00	0.00	0.00	0.00
Еврофинанс	июл 06	7.20	7.00	0.00	0.00	0.00	0.00
	авг 06	7.30	7.00	0.00	0.00	0.00	0.00
	янв 07	7.50	7.30	0.00	0.00	0.00	0.00

Доходность векселей и ее изменение (продолжение)

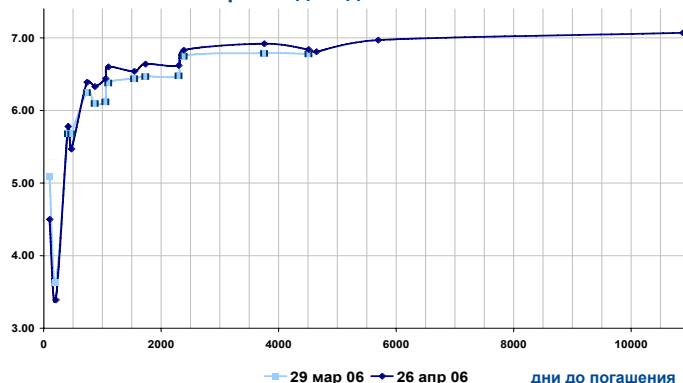
Векселедатель	Срок погашения	По котировкам		Изменение, п.п.			
		на покупку	на продажу	за день		за неделю	
				покупка	продажа	покупка	продажа
	сен 07	8.20	7.70				
БИН Банк	июл 06	9.30	9.00	0.00	0.00	0.00	0.00
	авг 06	9.50	9.20	0.00	0.00	0.00	0.00
	дек 06	10.00	9.60	0.00	0.00	0.00	0.00
	янв 07	9.70	9.30	-	-	-	-
	мар 07	10.30	10.00	-	-	-	-
	апр 07	10.50	10.20	-	-	-	-
Транскредитбанк	июн 06	7.10	6.90	0.00	0.00	0.00	0.00
	авг 06	7.20	7.00	0.00	0.00	0.00	0.00
	окт 06	7.30	7.20	0.00	0.00	0.00	0.00
	янв 07	7.50	7.30	0.00	0.00	0.00	0.00
Россельхозбанк	июл 06	7.10	6.80	0.00	0.00	0.00	0.00
	окт 06	7.20	6.80	0.00	0.00	0.00	0.00
	янв 07	7.60	7.40	0.00	0.00	0.00	0.00
	апр 07	7.80	7.50	-	-	-	-
МБРР	июл 06	7.40	7.20	0.00	0.00	0.00	0.00
	окт 06	7.50	7.30	0.00	0.00	0.00	0.00
	апр 07	8.30	7.90	-	-	-	-
АК Барс	авг 06	7.50	7.30	0.00	0.00	0.00	0.00
Зенит	июн 06	6.60	6.30	0.00	0.00	0.00	0.00
	ноя 06	7.10	6.90	0.00	0.00	0.00	0.00
	янв 07	7.20	7.00	0.00	0.00	0.00	0.00
	фев 07	7.40	7.00	-	-	-	-
Глобэкс	июн 06	11.30	10.50	0.00	0.00	0.00	0.00
	дек 06	13.50	13.00	0.00	0.00	0.00	0.00
	янв 07	13.80	13.50	-	-	-	-
	мар 07	14.20	13.70	-	-	-	-
Югтелеком	май 06	9.00	8.50	0.00	0.00	0.00	0.00
Агропромкредит	авг 06	10.20	9.80	0.00	0.00	0.00	0.00
	дек 06	11.50	11.30	0.00	0.00	0.00	0.00
Русь-Банк	авг 06	9.80	9.40	0.00	0.00	0.00	0.00
	сен 06	9.90	9.50	0.00	0.00	0.00	0.00
	окт 06	10.00	9.60	0.00	0.00	0.00	0.00
УралВТБ	окт 06	10.60	10.00	0.00	0.00	0.00	0.00
	дек 06	10.90	10.40	0.00	0.00	0.00	0.00
Северная Казна	июл 06	9.50	8.70	0.00	0.00	0.00	0.00
	окт 06	10.00	9.50	0.00	0.00	0.00	0.00
	дек 06	10.60	10.10	0.00	0.00	0.00	0.00
	янв 07	11.10	10.70	0.00	0.00	0.00	0.00
	апр 07	11.20	10.80	-	-	-	-
	июн 07	11.60	11.30	-	-	-	-
Ютэйр	май 06	9.30	8.50	0.00	0.00	0.00	0.00
	июн 06	9.50	8.90	0.00	0.00	0.00	0.00
Моск.Кред.Банк	май 06	8.50	8.30	0.00	0.00	0.00	0.00
	июн 06	9.30	8.90	0.00	0.00	0.00	0.00
	июл 06	9.40	9.00	0.00	0.00	0.00	0.00
	окт 06	10.00	9.80	0.00	0.00	0.00	0.00
	мар 07	10.50	10.10	-	-	-	-
	апр 07	10.60	10.20	-	-	-	-

Рынок ГКО/ОФЗ

Индексы ГКО/ОФЗ

	Значение	Изменение индекса		
		за день	за неделю	за месяц
ОФЗ				
Доходность, % годовых	6.50	0.02	0.06	0.11
Объем в обращении, млрд. руб.	621.339	0.000	0.000	0.000
Оборот, млн. руб.	535 466.632	1.848	-0.965	3403.052

Кривая доходности ГКО/ОФЗ



Основные индикаторы

Выпуск	Дата погаш.	Цена сделок, % от номинала				Котировки закр.		Дох. к пог. закрытия	Объем, млн. руб.	Операции Минфина
		мин.	макс.	сред.	закр.	спрос	предл.			
25057	20 янв 10	103.60	103.15	103.31	103.30	103.15	103.50	6.55	97 121.997	
25058	30 апр 08	100.15	100.10	100.10	100.10	100.10	100.13	6.39	20 731.060	
25059	19 янв 11	98.49	98.45	98.46	98.49	98.45	98.49	6.64	593.715	
25060	29 апр 09	98.25	98.25	98.25	98.25	98.27	98.30	6.60	20 632.500	
26198	02 ноя 12	95.95	95.63	95.72	95.95	95.51	95.80	6.83	23 181.064	
27020	08 авг 07	-	-	-	-	-	105.55	-	-	
27025	13 июн 07	102.00	100.95	100.98	100.95	100.76	100.95	5.78	9 842.685	
27026	11 мар 09	101.30	101.30	101.30	101.30	101.35	101.37	6.44	1 649.164	
45001	15 ноя 06	-	-	-	-	-	102.25	-	-	
45002	02 авг 06	-	-	-	-	101.20	101.34	-	-	
46001	10 сен 08	-	-	-	-	105.59	105.80	-	-	
46002	08 авг 12	110.50	110.00	110.01	110.50	110.00	110.50	6.62	100.105	
46003	14 июл 10	-	-	-	-	111.25	111.69	-	-	
46005	09 янв 19	-	-	-	-	35.53	-	-	-	
46010	17 май 28	-	-	-	-	-	-	-	-	
46011	20 авг 25	-	-	-	-	78.50	79.20	-	-	
46012	05 сен 29	-	-	-	-	-	-	-	-	
46014	29 авг 18	108.57	108.51	108.55	108.51	108.51	108.65	6.84	18 626.251	
46017	03 авг 16	104.97	104.97	104.97	104.97	104.57	105.22	6.92	7 347.907	
46018	24 ноя 21	109.40	109.25	109.25	109.25	109.40	109.47	6.97	22 068.700	
46019	20 мар 19	54.90	54.90	54.90	54.90	54.50	54.77	7.05	0.549	
46020	06 фев 36	99.40	99.35	99.40	99.35	99.35	99.37	7.07	313 570.936	
48001	31 окт 18	-	-	-	-	-	104.85	-	-	

Рынок облигаций ВВЗ

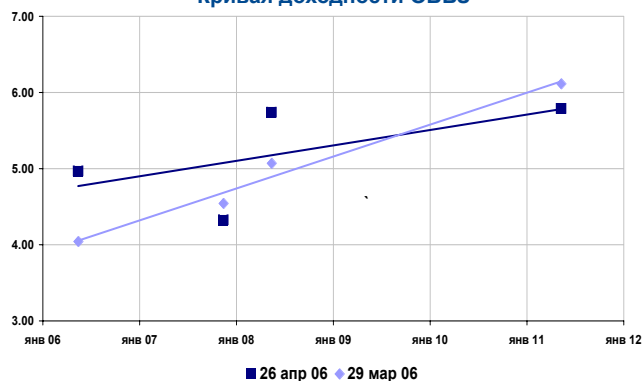
Индексы облигаций ВВЗ

	Значение	Изменение индекса		
		за день	за неделю	за месяц
Индекс дохода	1058.28	-0.06	0.08	0.17 *
Индекс цен	277.25	-0.08	0.02	-0.05 *
Индекс доходности	5.39	0.06	-0.01	-0.04 **
Дюрация рынка, лет	2.08	0.00	-0.02	-0.08
Рыночная стоимость, млн. \$	6 822.12	-5.335	1.592	-2.795

* - %

** - % годовых

Кривая доходности ОВВЗ



Основные индикаторы

Транш	Дата погашения	Купон, % годовых	НКД	Котировки, % от ном.			Изменение средн.	Доходность, % год.		Изменение дох. к пог.	Спрэд,* б.п.
				Спрос	Предл.	Средн.		тек.	к пог.		
6	14 май 06	3.000	2.850	99.88	99.91	99.90	-1.55	2.92	4.96	0.11	28
8	14 ноя 07	3.000	1.350	97.25	97.40	97.33	0.00	3.04	4.32	0.00	-72
5	14 май 08	3.000	2.850	94.63	95.06	94.85	-0.10	3.07	5.73	0.05	76
7	14 май 11	3.000	2.850	87.88	88.31	88.09	-0.19	3.30	5.79	0.04	485

* - к гособлигациям США

Рынок еврооблигаций РФ

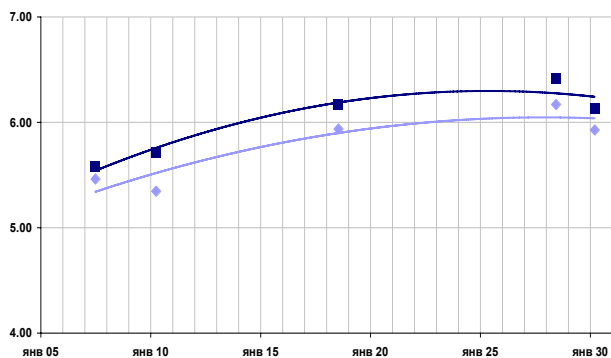
Индексы еврооблигаций РФ

	Значение	Изменение индекса		
		за день	за неделю	за месяц
Индекс дохода	772.74	-0.36	-0.24	-1.01 *
Индекс цен	367.24	-0.37	-0.37	-1.45 *
Индекс доходности	5.72	0.05	0.05	0.20 **
Дюрация рынка, лет	12.558	0.00	12.56	3.04
Рыночная стоимость, млрд. \$	34 965.85	-131.20	-76.38	-946.66

* - %

** - % годовых

Кривая доходности еврооблигаций



Основные индикаторы

Транш	Дата погашения	Купон, % годовых	НКД	Котировки, % от ном.			Изменение средн.	Доходность, % год.		Изменение дох. к пог.	Спрэд,* б.п.
				Спрос	Предл.	Средн.		тек.	к пог.		
10, USD	26 июн 07	10.00	3.361	107.25	107.50	104.84	-0.03	9.24	5.58	0.02	69
8 1/4, USD	31 мар 10	8.25	0.596	106.38	106.63	105.00	-0.12	7.81	5.71	0.06	69
11, USD	24 июл 18	11.00	8.311	147.50	148.00	141.06	-0.53	7.36	6.17	0.07	0
12 3/4, USD	24 июн 28	12.75	4.321	182.25	182.75	174.34	-0.75	7.14	6.42	0.07	131
5, USD	31 мар 30	5.00	0.361	111.63	111.75	108.25	-0.37	4.60	6.13	0.05	96

* - к гособлигациям США

Группа компаний "РЕГИОН"

Группа компаний "РЕГИОН" объединяет динамично развивающиеся компании, оказывающие в совокупности целый спектр услуг на рынке ценных бумаг, в числе которых услуги в сфере брокерской (ООО "БК РЕГИОН"), депозитарной деятельности (ЗАО "ДК РЕГИОН"), доверительного управления ценными бумагами, управления инвестиционными фондами, паевыми инвестиционными фондами и негосударственными пенсионными фондами (ЗАО "РЕГИОН ЭСМ"), а также услуги финансового консультанта на рынке ценных бумаг (ЗАО "РЕГИОН ФК"). Компании группы обладают всеми необходимыми лицензиями для осуществления соответствующих видов деятельности. Профессионализм сотрудников компаний группы подтвержден рейтингами НАУФОР (АА - высокая степень надежности), журнала "Деньги", а также многочисленными опросами участников рынка ценных бумаг, проводимых информационными агентствами АК&М и РосБизнесКонсалтинг, по результатам которых Компания устойчиво занимает ведущие места. Основные причины наших успехов кроются в четком понимании тенденций рынка и чутком отношении к интересам наших клиентов. Если Вам потребуется какая-либо помощь, либо Вы захотите более подробно узнать о спектре оказываемых нами услуг, пожалуйста, свяжитесь с нами.

Многоканальный телефон: (095) 777-29-64 Факс: (095) 975-24-48

Web-site: www.regiongroup.ru

Операции с векселями

Павел Голышев (доб.303;
e-mail:golyshev@regnm.ru),
Виктория Скрыпник (доб.301;
e-mail:vvs@regnm.ru),
Елена Шехурдина (доб.463;
e-mail:lenash@regnm.ru),
Новикова Валентина (доб.543;
e-mail:valentine@regnm.ru),

Операции с облигациями

Сергей Гуминский (доб.433;
e-mail:guminskiy@regnm.ru)

Петр Костиков (доб.471;
e-mail:kostikov@regnm.ru)

Игорь Каграманян (доб.575;

Операции с акциями

Руководитель департамента

Павел Ващенко (доб.335; e-mail:pvaschenko@regnm.ru)

Клиентское обслуживание:

Владимиров Владимир (доб.570; e-mail:vladimirov@regnm.ru),
Маргарита Петрова (доб.333;
e-mail:rita_petrova@regnm.ru)
Янковский Александр (доб.585; e-mail:java@regnm.ru)

Трейдеры:

Алексей Цырульник (доб.147;
e-mail:alexiz@regnm.ru),
Марина Муминова (доб.157;
e-mail:muminova@regnm.ru) и (095) 264-43-72 (прямой),
Никита Фраш (доб.137; e-mail:frash@regnm.ru),
Рифат Летфуллин (доб.504;
e-mail:letfullin@regnm.ru),
Орловский Максим (доб.534; e-mail:orlovskiy@regnm.ru),

Аналитическое и информационное обслуживание

Директор по аналитике и информации

Анатолий Ходоровский (доб.538;
e-mail:khodorovsky@regnm.ru).

Анализ финансовых рынков:

Александр Ермак -долговой рынок
(доб.405; e-mail:aermak@regnm.ru).
Комиссаров Константин - долговой рынок
(доб.428; e-mail:komissarov@regnm.ru)

Отраслевой и макроэкономический анализ:

Валерий Вайсберг (доб.143; e-mail:vva@regnm.ru),
Евгений Шаго (доб.336; e-mail:shago@regnm.ru),

Организация программ долгового финансирования

Олег Дулебенец (доб.584;
e-mail:dulebenets@regnm.ru);
Константин Ковалев (доб.547;
e-mail:kovalev@regnm.ru)
e-mail:valentine@regnm.ru),
e-mail:guminskiy@regnm.ru)

Доверительное управление

Сергей Малышев (доб.120; e-mail:smalyshev@regnm.ru),
Данила Шевырин (доб.178; e-mail:she_dv@regnm.ru),
Екатерина Колотыркина (доб.180; e-mail:kolot@regnm.ru)

Страницы компании в информационной системе REUTERS: <REGION>

Данный обзор носит исключительно информационный характер и не может рассматриваться как предложение к заключению сделок с компаниями группы "РЕГИОН". Мы не претендуем на полноту и точность изложенной информации. Наши клиенты могут иметь позицию или какой-либо иной интерес в любой сделке прямо или косвенно упомянутой в тексте настоящего обзора. РЕГИОН не несет ответственности за любой прямой или косвенный ущерб, наступивший в результате использования информации, изложенной в настоящем обзоре. Любые операции с ценными бумагами, упоминаемыми в настоящем обзоре, могут быть связаны со значительным риском.