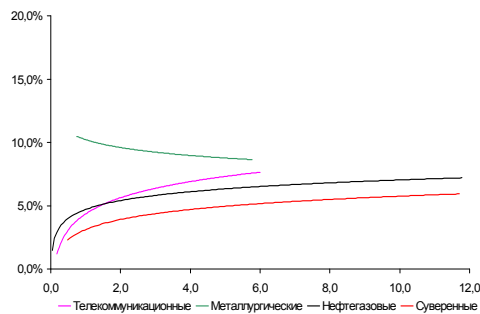
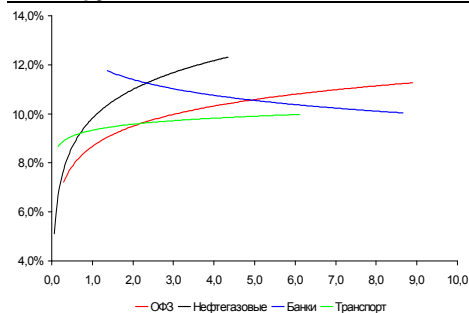


Рынок валютных облигаций



Источник: Bloomberg

Рынок рублевых облигаций (1-ый эшелон)



Источник: Bloomberg

Основные индикаторы долгового рынка

	Закрытие	Изм.	Доход%
Долговой рынок			
10-YR UST, YTM	3,22	0,176 п. ↑	
30-YR UST, YTM	4,02	1,966 п. ↑	
Russia-30	111,69	1,62% ↑	5,60
Rus-30 spread	238	16 п. ↑	
Bra-40	134,12	0,41% ↑	7,96
Tur-30	161,38	1,57% ↑	6,42
Mex-34	112,18	1,14% ↑	5,80
CDS 5 Russia	201	-156 п. ↓	
CDS 5 Gazprom	276	-166 п. ↓	
CDS 5 Brazil	123	-116 п. ↓	
CDS 5 Turkey	196	-96 п. ↓	
CDS 5 Ukraine	1 235	186 п. ↑	
Ключевые показатели			
TED Spread	22	06 п. ↑	
iTraxx Crossover	644	-17 б. п. ↓	
VIX Index, \$	27	-1,84% ↓	
Валютный и денежный рынок			
			YTD%
\$/Руб. ЦБР	30,0785	-0,15% ↓	2,3 ↑
\$/Руб.	29,9955	-0,75% ↓	1,8 ↑
EUR/\$	1,4704	0,75% ↑	5,4 ↑
\$/BRL	1,76	-1,06% ↓	-31,5 ↓
			Imp rate%
NDF Rub 3m	30,6302	-0,77% ↓	8,59
NDF Rub 6m	31,4327	-0,78% ↓	8,93
NDF Rub 12m	33,2623	0,18% ↑	9,20
3M Libor	0,2841	0,006 п. ↑	
Libor overnight	0,2025	0,206 п. ↑	
MIACR, 1d	5,85	46 п. ↑	
Прямое репо с ЦБ	66 598	-3 023 ↓	
Фондовые индексы			
			YTD%
RTS	1 227	0,20% ↑	94,21 ↑
DOW	9 600	1,18% ↑	9,38 ↑
S&P500	1 040	1,49% ↑	15,19 ↑
Bovespa	62 369	1,96% ↑	66,10 ↑
Сырьевые товары			
Brent spot	67,50	0,80% ↑	62,1 ↑
Gold	1015,79	1,78% ↑	16,4 ↑
Nickel	17 463	-0,33% ↓	50,4 ↑

Источник: Bloomberg

Российский рынок

Комментарий по долговому рынку, стр. 2

Валютные облигации

Спрос на активы с повышенным риском по-прежнему высок. Переоценке росту котировок Rus-30 способствует закрытие коротких позиций. Вымпелком вырос больше рынка (+1-3 п.п.) на новости об объединении активов с Teleor.

Рублевые облигации

Рынок вновь вырос в среднем на 0,5%. Инвесторы покупают облигации, несмотря на низкие уровни ставок, испытывая дефицит первичного предложения.

Макроэкономика, стр. Error! Bookmark not defined.

ВЭБ прекращает прием заявок на выдачу субординированных кредитов

По информации ВЭБа к настоящему моменту объем предоставленных кредитов составляет 391,8 млрд руб при совокупном объеме программы в 410 млрд руб. Кроме того, на рассмотрении находятся еще 20 заявок на сумму 95 млрд руб.

НОВОСТИ ВКРАТЦЕ:

- ЦБ выдал на 5-недельном беззалоговом аукционе кредиты банкам на 15,545 млрд руб, ставка отсечения – 11,25% годовых
- Moody's поместило рейтинги РусГидро (Ваа3/Ааа.ru) под наблюдение с возможностью понижения
- Ставка 6-7-го купонов по облигациям Банк Русский Стандарт-8 установлена в размере 14% годовых (-100 б.п.)
- ФБ ММВБ зарегистрировала выпуск биржевых облигаций ОАО "ЧТПЗ" объемом 5 млрд. руб.
- ФБ ММВБ с 6 октября начинает вторичные торги облигациями банка Петрокоммерц-6, -7, СБ-Банка-3 и облигациями Акрон-2

РОССИЙСКИЙ РЫНОК

Комментарий по долговому рынку

Валютные облигации

В понедельник доходности КО США остались фактически без изменений (UST-10 YTM 3.22%). Рост на фондовых площадках (S&P +1.49%) был обусловлен выходом индекса деловой активности в сфере услуг (ISM Non-Manufacturing) в сентябре выше 50 пунктов (50.9 пункта) по сравнению с 48.4 пунктами месяцам ранее. Кроме того, лучше рынка торговались бумаги банковского сектора на оптимистичных рекомендациях Goldman Sachs в целом по отрасли.

Котировки российского долга обновили локальные максимумы с конца августа прошлого года, Rus-30 прибавил более 1.5 п.п., закрываясь на уровне 111.7% от номинала (YTM 5.6%). Помимо благоприятного внешнего фона росту котировок суверенного долга способствует закрытие коротких позиций. На фоне сохранения доходностей КО на прежнем уровне спрэд между Rus-30 и UST-10 сузился сразу более чем на 25 б.п. – до 268 б.п. Суверенный риск на Россию CDS-5 опустились до 200 б.п. (-15 б.п.).

В корпоративном секторе также наблюдался спрос по всему спектру ликвидных выпусков. Заметно лучше рынка торговались бумаги Вымпелкома на новости об объединении его активов с Telelog. Так, Вымпелком-13 (YTM 6.69%) и Вымпелком-16 (YTM 7.57%) прибавили более 1 п.п., закрываясь в районе 105.5% и 103.5% от номинала. Более длинный выпуск Вымпелком-18 подрос сразу на 3 п.п. – до 107.5% от номинала (YTM 7.9%).

Рублевые облигации

На рынке рублевого долга в понедельник наблюдался рост котировок вслед за улучшением внешней конъюнктуры. В то же время, активность оставалась невысокой, сделки были сконцентрированы в отдельных выпусках. Так, более трети биржевого оборота, составившего 2,2 млрд руб, пришлось на биржевые облигации Северстали (+0,5%, YTP 12,55%) и облигации ОГК-5 (+0,1%, YTM 11,77%). Также рост котировок в пределах 0,7% наблюдался в облигациях МРСК Юга-2 (YTP 16.66%), РЖД-10, МТС-5, Ленэнерго-3

В секторе субфедерального долга продолжились покупки 62-го выпуска Москвы, который прибавил в цене еще порядка 0,5% (YTM 11,77%). Из других региональных бумаг второй день подряд отмечается возросший спрос на облигации МосОбласть-8 (+0,5%, YTM 14,97%) и Тверская Область-8 (+0,3%, YTM 14.67%)

Михаил Авербах, Аналитик (+7 495) 783-5029
Екатерина Леонова, Старший аналитик (+7 495) 974-2515 доб. 8523

ДИНАМИКА РОССИЙСКИХ ОБЛИГАЦИЙ

Илл. 1: Динамика российских суверенных и субфедеральных еврооблигаций

	Дата погаш-я	Дюра-ция, лет	Дата близ. купона	Ставка купона	Цена закрытия	Изме-нение	Доход-сть к ofercie/погаш-ю	Текущ дох-сть	Спред по дю-рации	Изм. спреда	Спред к сувер. евро-облиг.	Объем выпуска млн	Валюта	Рейтинги S&P/Moodys/ Fitch
Суверенные														
Россия-10	03.31.10	0,48	03.31.10	8,25%	103,43	0,20%	2,29%	7,98%	139	-2,4	0,48	328	USD	BBB / Baa1 / BBB
Россия-18	07.24.18	6,27	01.24.10	11,00%	142,28	-0,10%	5,00%	7,73%	217	0,2	6,12	3 466	USD	BBB / Baa1 / BBB
Россия-28	06.24.28	9,67	12.24.09	12,75%	171,48	1,43%	6,23%	7,44%	301	-15,1	9,37	2 500	USD	BBB / Baa1 / BBB
Россия-30	03.31.30	11,71	03.31.10	7,50%	111,69	1,62%	5,60%	6,71%	238	-26,9	11,39	1 995	USD	BBB / Baa1 / BBB
Минфин														
Минфин-11	05.14.11	1,58	05.14.10	3,00%	99,15	0,11%	3,55%	3,03%	265	-9,6	1,52	1 750	USD	BBB / Baa1 / BBB
Муниципальные														
Москва-11	10.12.11	1,85	10.12.09	6,45%	105,13	0,22%	3,76%	6,14%	--	--	--	374	EUR	BBB / Baa1 / BBB
Москва-16	10.20.16	5,79	10.20.09	5,06%	97,06	0,37%	5,58%	5,22%	--	--	--	407	EUR	BBB / Baa1 / BBB

Источник: Bloomberg, Отдел исследований Альфа-Банка

Илл. 2: Динамика российских банковских еврооблигаций

	Дата погаш-я	Дюра-ция, лет	Дата близ. купона	Ставка купона	Цена закрытия	Изме-нение	Доход-сть к ofercie/погаш-ю	Текущ дох-сть	Спред по дю-рации	Изм. спреда	Спред к сувер. евро-облиг.	Объем выпуска млн	Валюта	Рейтинги S&P/Moodys/ Fitch
Абсолют-10	03.30.10	0,48	03.30.10	9,13%	102,55	-0,00%	3,75%	8,90%	285	-4,7	145	175	USD	/ Baa3 / BBB
АК Барс-10	06.28.10	0,71	12.28.09	8,25%	100,67	0,01%	7,26%	8,20%	636	-4,0	497	250	USD	BB-e / Baa3/- / BB
АК Барс-11	06.20.11	1,58	12.20.09	9,25%	99,25	0,51%	9,72%	9,32%	882	-35,0	743	300	USD	/ Baa3/- / BB
Альфа-12	06.25.12	2,43	12.25.09	8,20%	97,50	0,05%	9,25%	8,41%	788	-3,1	696	500	USD	B+ / Baa1 / BB-
Альфа-13	06.24.13	3,15	12.24.09	9,25%	100,14	0,69%	9,20%	9,24%	782	-23,4	690	400	USD	B+ / Baa1 / BB-
Альфа-15*	12.09.15	4,74	12.09.09	8,63%	94,79	0,43%	9,76%	9,10%	754	-11,5	476	225	USD	B- / Baa2 / B+
Альфа-17*	02.22.17	5,41	02.22.10	8,64%	88,27	0,35%	10,99%	9,78%	877	-8,9	599	300	USD	B- / Baa2 / B+
Банк Москвы-10	11.26.10	1,09	11.26.09	7,38%	102,63	-0,01%	4,96%	7,19%	406	-1,7	267	300	USD	NR / Baa1 / BBB-
Банк Москвы-13	05.13.13	3,14	11.13.09	7,34%	100,07	0,28%	7,31%	7,33%	594	-10,0	502	500	USD	/ Baa1 / BBB-
Банк Москвы-15*	11.25.15	4,87	11.25.09	7,50%	96,43	0,27%	8,25%	7,78%	602	-7,9	325	300	USD	/ Baa2 / BB+
Банк Москвы-17*	05.10.17	5,78	11.10.09	6,81%	89,80	0,50%	8,67%	7,58%	583	-10,0	367	400	USD	/ Baa2 / BB+
Банк Союз	02.16.10	0,36	02.16.10	9,38%	99,48	9,92%	10,73%	9,42%	983	-2795,0	844	24	USD	B- / * / Caat1/- /
ВТБ-11	10.12.11	1,85	10.12.09	7,50%	103,91	0,12%	5,43%	7,22%	453	-9,3	313	450	USD	BBB / Baa1 / BBB
ВТБ-11-2	06.30.11	1,66	06.30.10	8,25%	104,62	0,12%	5,36%	7,89%	--	--	--	900	EUR	BBB / Baa1 / BBB
ВТБ-12	10.31.12	2,75	10.31.09	6,61%	100,62	0,04%	6,38%	6,57%	501	-2,5	409	1 054	USD	BBB / Baa1 / BBB
ВТБ-15*	02.04.15	4,55	02.04.10	6,32%	98,51	0,08%	6,65%	6,41%	442	-4,1	165	316	USD	BBB- / Baa2 / BBB-
ВТБ-16	02.15.16	5,56	02.15.10	4,25%	99,92	0,40%	4,26%	4,25%	--	--	--	388	EUR	BBB / Baa1 / BBB
ВТБ-18	05.29.18	6,50	11.29.09	6,88%	99,42	0,39%	6,96%	6,92%	413	-7,3	196	1 706	USD	BBB / Baa1 / BBB
ВТБ-35	06.30.35	12,53	12.31.09	6,25%	94,14	0,18%	6,73%	6,64%	351	-1,6	113	693	USD	BBB / Baa1 / BBB
ГПБ-11	06.15.11	1,58	12.15.09	7,97%	105,25	0,24%	4,70%	7,57%	380	-17,9	241	300	USD	B+ / Baa1 /
ГПБ-13	06.28.13	3,24	12.28.09	7,93%	101,82	0,26%	7,36%	7,79%	599	-9,4	507	443	USD	BB / /
ГПБ-15	09.23.15	5,00	03.23.10	6,50%	96,06	0,54%	7,33%	6,77%	510	-13,4	233	948	USD	BB / Baa3 /
Кредит Европа-10	04.13.10	0,50	10.13.09	7,50%	101,16	0,04%	5,20%	7,41%	430	-11,2	291	250	USD	/ Baa3/- /
ЛОКО-10	03.01.10	0,40	03.01.10	10,00%	100,47	0,00%	8,70%	9,95%	780	-3,5	641	100	USD	/ B2 / B
МБР-16*	03.10.16	4,86	03.10.10	8,88%	84,84	0,00%	12,36%	10,46%	1013	-2,2	736	60	USD	/ B3 /
МДМ-10	01.25.10	0,30	01.25.10	7,77%	100,97	-0,13%	4,43%	7,69%	353	38,4	214	425	USD	B+ / Baa2 / BB-
МДМ-11*	07.21.11	1,66	01.21.10	9,75%	100,30	0,40%	9,54%	9,72%	864	-27,0	725	200	USD	B / Baa3 / B+
МежпромБ-10	02.12.10	0,35	02.12.10	9,50%	99,51	0,03%	10,80%	9,55%	990	-11,4	851	150	USD	NR / B1 / B
МежпромБ-10-2	07.06.10	0,75	07.06.10	9,00%	97,13	0,00%	12,91%	9,27%	--	--	--	200	EUR	BB- / B1 / B
НОМОС-10	02.02.10	0,32	02.02.10	8,19%	100,51	-0,01%	6,48%	8,15%	558	-1,0	419	200	USD	/ Baa3 / B+
НОМОС-16	10.20.16	4,85	10.20.09	9,75%	86,33	1,17%	12,75%	11,29%	1052	-26,6	775	125	USD	/ B1 / B+
Петрокоммерц-09-2	12.17.09	0,20	12.17.09	8,75%	100,99	0,00%	3,61%	8,66%	271	-9,6	132	425	USD	B+ / Baa3 /
ПромсвязьБ-10	10.04.10	0,97	04.04.10	8,75%	100,81	0,17%	7,88%	8,68%	698	-20,8	559	200	USD	B / Baa2 / B+
ПромсвязьБ-11	10.20.11	1,84	10.20.09	8,75%	99,59	0,35%	8,97%	8,79%	807	-21,3	668	225	USD	B / Baa2 / B+
ПромсвязьБ-13	01.15.13	2,78	01.15.10	10,75%	100,48	0,28%	10,56%	10,70%	919	-11,5	827	150	USD	B / Baa2 / B+
ПромсвязьБ-18*	01.31.18	5,24	01.31.10	12,50%	97,10	0,00%	13,07%	12,87%	1085	-2,3	807	100	USD	CCC+ / Baa3 / B-
ПСБ-15*	09.29.15	5,06	03.29.10	6,20%	95,60	0,10%	7,12%	6,49%	489	-4,4	212	400	USD	/ Baa2 / BBB-
РенКап-10	06.27.10	0,70	12.27.09	9,50%	92,46	0,00%	21,17%	10,28%	2027	1,8	1888	185	USD	B- / / CCC
РСХБ-10	11.29.10	1,10	11.29.09	6,88%	103,92	-0,06%	3,36%	6,62%	246	1,9	107	350	USD	/ Baa1 / BBB
РСХБ-13	05.16.13	3,17	11.16.09	7,18%	103,84	0,37%	5,97%	6,91%	460	-12,7	368	647	USD	/ Baa1 / BBB
РСХБ-14	01.14.14	3,71	01.14.10	7,13%	103,45	0,22%	6,19%	6,89%	438	-8,1	119	720	USD	/ Baa1 / BBB
РСХБ-16	09.21.16	5,59	03.21.10	6,97%	96,64	0,30%	7,60%	7,21%	477	-6,8	260	500	USD	/ Baa2 / BBB-
РСХБ-17	05.15.17	5,98	11.15.09	6,30%	96,61	0,41%	6,88%	6,52%	405	-8,1	188	1 167	USD	/ Baa1 / BBB
РСХБ-18	05.29.18	6,36	11.29.09	7,75%	105,21	1,50%	6,94%	7,37%	410	-24,9	194	980	USD	/ Baa1 / BBB
Русский Стандарт-10	10.07.10	0,95	10.07.09	7,50%	95,50	0,04%	12,41%	7,85%	1151	-5,6	1012	412	USD	B+ / Baa3 /
Русский Стандарт-10-2	06.29.10	0,71	12.29.09	8,49%	97,58	0,10%	12,00%	8,70%	1110	-15,4	971	297	USD	B+ / Baa3 / BB-
Русский Стандарт-11	05.05.11	1,46	11.05.09	8,63%	94,63	0,16%	12,46%	9,11%	1156	-12,8	1017	350	USD	B+ / Baa3 /

Русский Стандарт-15*	12.16.15	4,64	12.16.09	8,88%	86,58	2,22%	12,00%	10,25%	977	-51,0	700	200	USD	B-/ B1 /
Русский Стандарт-16*	12.01.16	4,90	12.01.09	9,75%	81,87	-0,56%	13,81%	11,91%	1158	9,5	881	200	USD	B-/ B1 /
Сбербанк-11	11.14.11	1,97	11.14.09	5,93%	104,01	0,04%	3,93%	5,70%	303	-4,8	163	750	USD	/ A3 / BBB
Сбербанк-13	05.15.13	3,20	11.15.09	6,48%	103,57	0,56%	5,37%	6,26%	400	-18,6	308	500	USD	/ A3 / BBB
Сбербанк-13-2	07.02.13	3,34	01.02.10	6,47%	103,57	0,78%	5,40%	6,24%	359	-25,5	310	500	USD	BBB+/ A3 / BBB
Сбербанк-15*	02.11.15	4,59	02.11.10	6,23%	99,82	0,18%	6,27%	6,24%	404	-6,3	127	1 000	USD	/ Baa1 / BBB-
УРСА-11*	12.30.11	1,97	12.30.09	12,00%	102,82	-0,02%	10,53%	11,67%	963	-1,7	824	130	USD	/ Ba3 /
УРСА-11-2	11.16.11	1,89	11.16.09	8,30%	101,06	0,06%	7,72%	8,21%	--	--	--	220	EUR	/ Ba2 / BB-
Татфондбанк-10	04.26.10	0,53	10.26.09	9,75%	99,09	0,02%	11,47%	9,84%	1057	-5,0	917	200	USD	/ B2 /
ТранскапиталБ-10	05.10.10	0,57	11.10.09	9,13%	98,75	0,01%	11,32%	9,24%	1042	-2,8	902	175	USD	/ B1 /
ТранскапиталБ-17	07.18.17	5,10	01.18.10	10,51%	82,02	-0,04%	14,42%	12,82%	1220	-1,4	942	100	USD	/ B2 /
ТранскредитБ-10	05.16.10	0,59	11.16.09	7,00%	101,40	0,19%	4,63%	6,90%	373	-34,7	234	348	USD	BB/ Baa1 /
ТранскредитБ-11	06.17.11	1,57	12.17.09	9,00%	103,13	0,02%	7,00%	8,73%	610	-3,7	471	350	USD	BB/ Baa1 /
Траст-10	05.29.10	0,62	11.29.09	9,38%	70,00	0,00%	75,86%	13,39%	7496	29,4	7356	200	USD	/ Baa1 / B-
УРСА-10	05.21.10	0,63	05.21.10	7,00%	90,80	0,04%	23,25%	7,71%	--	--	--	164	EUR	/ Ba2 /
ХКФ-10	04.11.10	0,49	10.11.09	9,50%	99,47	0,00%	10,59%	9,55%	969	-1,7	830	200	USD	B+/ Ba3 /
ХКФ-11	06.20.11	1,56	12.20.09	11,00%	100,78	-0,05%	10,47%	10,91%	956	0,6	817	334	USD	B+/ Ba3 /

Источник: Bloomberg, Отдел исследований Альфа-Банка

* - Доходность и дюрация рассчитываются к дате исполнения опциона на покупку

Илл. 3: Динамика российских корпоративных еврооблигаций в разбивке по секторам

	Дата погаш-я	Дюра-ция, лет	Дата ближ. купона	Ставка купона	Цена закрытия	Измене-ние	Доход-ность к погаш-ю	Текущ дох-сть	Спред по дю-рации	Сред к сувер. евро-облиг. Изм.	Объем выпуска млн	Валюта	Рейтинги S&P/Moodys/ Fitch	
Нефтегазовые														
Газпром-09	10.21.09	0,04	10.21.09	10,50%	100,31	-0,01%	2,97%	10,47%	206	-21,4	67	700	USD	BBB/ Baa1 / BBB
Газпром-10	09.27.10	0,98	09.27.10	7,80%	104,92	0,10%	2,62%	7,43%	--	--	--	1 000	EUR	BBB/ Baa1 / BBB
Газпром-12	12.09.12	2,92	12.09.09	4,56%	100,66	0,17%	4,33%	4,53%	--	--	--	1 000	EUR	BBB/ Baa1 / BBB
Газпром-13-1	03.01.13	2,98	03.01.10	9,63%	111,32	0,04%	5,90%	8,65%	453	-2,6	361	1 750	USD	BBB/ Baa1 / BBB
Газпром-13-2	07.22.13	3,50	01.22.10	4,51%	103,12	-0,14%	3,62%	4,37%	181	2,1	-138	523	USD	/ /
Газпром-13-3	07.22.13	3,43	01.22.10	5,63%	101,38	0,07%	5,22%	5,55%	341	-4,0	22	239	USD	BBB/ Baa1 / BBB
Газпром-13-4	04.11.13	3,07	10.11.09	7,34%	105,97	0,09%	5,45%	6,93%	408	-4,0	316	400	USD	BBB/ Baa1 / BBB
Газпром-13-5	07.31.13	3,36	01.31.10	7,51%	106,43	0,25%	5,61%	7,06%	381	-9,6	332	500	USD	BBB/ Baa1 / BBB
Газпром-14	02.25.14	3,93	02.25.10	5,03%	99,36	0,17%	5,19%	5,06%	--	--	--	780	EUR	BBB/ Baa1 / BBB
Газпром-14-2	10.31.14	4,35	10.31.09	5,36%	98,52	0,34%	5,71%	5,44%	--	--	--	700	EUR	BBB/ Baa1 / BBB
Газпром-14-3	07.31.14	4,06	01.31.10	8,13%	107,23	0,30%	6,36%	7,58%	455	-9,4	136	1 250	USD	BBB/ Baa1 / BBB
Газпром-15-1	06.01.15	4,88	06.01.10	5,88%	99,40	0,31%	6,00%	5,91%	--	--	--	1 000	EUR	BBB/ Baa1 / BBB
Газпром-15-2	04.02.15	4,58	04.02.10	8,13%	109,69	0,53%	6,02%	7,41%	--	--	--	850	EUR	BBB/ Baa1 / BBB
Газпром-16	11.22.16	5,71	11.22.09	6,21%	96,57	0,92%	6,83%	6,43%	399	-17,4	183	1 350	USD	BBB/ Baa1 / BBB
Газпром-17	03.22.17	6,17	03.22.10	5,14%	94,06	0,23%	6,15%	5,46%	--	--	--	500	EUR	BBB/ Baa1 / BBB
Газпром-17-2	11.02.17	6,36	11.02.09	5,44%	93,97	0,17%	6,42%	5,79%	--	--	--	500	EUR	BBB/ Baa1 / BBB
Газпром-18	02.13.18	6,42	02.13.10	6,61%	99,84	0,32%	6,62%	6,62%	--	--	--	1 200	EUR	BBB/ Baa1 / BBB
Газпром-18-2	04.11.18	6,14	10.11.09	8,15%	106,00	0,35%	7,19%	7,69%	436	-6,9	219	1 100	USD	BBB/ Baa1 / BBB
Газпром-20	02.01.20	7,42	02.01.10	7,20%	103,50	0,44%	6,72%	6,96%	350	-6,2	172	870	USD	BBB+/ / BBB+
Газпром-22	03.07.22	8,48	03.07.10	6,51%	92,26	0,65%	7,48%	7,06%	426	-8,0	125	1 300	USD	BBB/ Baa1 / BBB
Газпром-34	04.28.34	10,70	10.28.09	8,63%	108,55	0,00%	7,83%	7,95%	461	-0,2	224	1 200	USD	BBB/ Baa1 / BBB
Газпром-37	08.16.37	11,79	02.16.10	7,29%	94,67	0,17%	7,76%	7,70%	454	-1,6	216	1 250	USD	BBB/ Baa1 / BBB
Лукойл-17	06.07.17	6,05	12.07.09	6,36%	98,41	0,32%	6,62%	6,46%	379	-6,6	162	500	USD	BBB-/ Baa2 / BBB-
Лукойл-22	06.07.22	8,46	12.07.09	6,66%	95,54	1,42%	7,20%	6,97%	398	-17,0	97	500	USD	BBB-/ Baa2 / BBB-
ТНК-ВР-11	07.18.11	1,69	01.18.10	6,88%	101,70	0,18%	5,85%	6,76%	495	-13,4	356	500	USD	BB+/ Baa2 / BBB-
ТНК-ВР-12	03.20.12	2,31	03.20.10	6,13%	99,76	0,18%	6,23%	6,14%	533	-10,6	394	500	USD	BB+/ Baa2 / BBB-
ТНК-ВР-13	03.13.13	3,08	03.13.10	7,50%	102,35	0,38%	6,72%	7,33%	535	-13,9	443	600	USD	BB+/ Baa2 / BBB-
ТНК-ВР-16	07.18.16	5,35	01.18.10	7,50%	100,01	1,06%	7,49%	7,50%	527	-22,5	250	1 000	USD	BB+/ Baa2 / BBB-
ТНК-ВР-17	03.20.17	5,94	03.20.10	6,63%	94,75	1,51%	7,56%	6,99%	473	-27,4	256	800	USD	BB+/ Baa2 / BBB-
ТНК-ВР-18	03.13.18	6,30	03.13.10	7,88%	100,57	1,57%	7,78%	7,83%	495	-26,9	278	1 100	USD	BB+/ Baa2 / BBB-
Транснефть-12	06.27.12	2,57	06.27.10	5,38%	100,43	0,62%	5,20%	5,36%	--	--	--	700	EUR	BBB/ Baa1 /
Транснефть-12-2	06.27.12	2,52	12.27.09	6,10%	103,13	0,38%	4,86%	5,92%	349	-16,3	257	500	USD	BBB/ Baa1 /
Транснефть-14	03.05.14	3,94	03.05.10	5,67%	97,99	0,52%	6,20%	5,79%	439	-15,4	120	1 300	USD	BBB/ Baa1 /
Металлургические														
Евраз-13	04.24.13	3,00	10.24.09	8,88%	98,25	2,08%	9,46%	9,03%	809	-70,2	717	1 300	USD	B+ / B- / B2 / B+ / B-
Евраз-15	11.10.15	4,74	11.10.09	8,25%	98,00	0,00%	8,68%	8,42%	645	-2,3	368	750	USD	B+ / B- / B2 / B+ / B-
Евраз-18	04.24.18	5,77	10.24.09	9,50%	98,25	0,00%	9,81%	9,67%	697	-1,2	481	700	USD	B+ / B- / B2 / B+ / B-
Кубассразрезуголь-10	07.12.10	0,74	01.12.10	9,00%	98,33	0,18%	11,29%	9,15%	1039	-26,1	900	200	USD	/ B3 /
Распадская-12	05.22.12	2,37	11.22.09	7,50%	98,58	0,50%	8,11%	7,61%	721	-23,5	581	300	USD	/ B1 / B+
Северсталь-13	07.29.13	3,23	01.29.10	9,75%	101,91	1,21%	9,14%	9,57%	777	-39,4	685	1 250	USD	BB-/ Baa3 / B+ / B-
Северсталь-14	04.19.14	3,66	10.19.09	9,25%	102,32	0,94%	8,62%	9,04%	681	-27,5	362	375	USD	BB-/ Baa3 / B+ / B-
ТМК-11	07.29.11	1,68	01.29.10	10,00%	100,96	0,95%	9,39%	9,90%	849	-60,7	710	600	USD	B/ B1 /

Телекоммуникационные

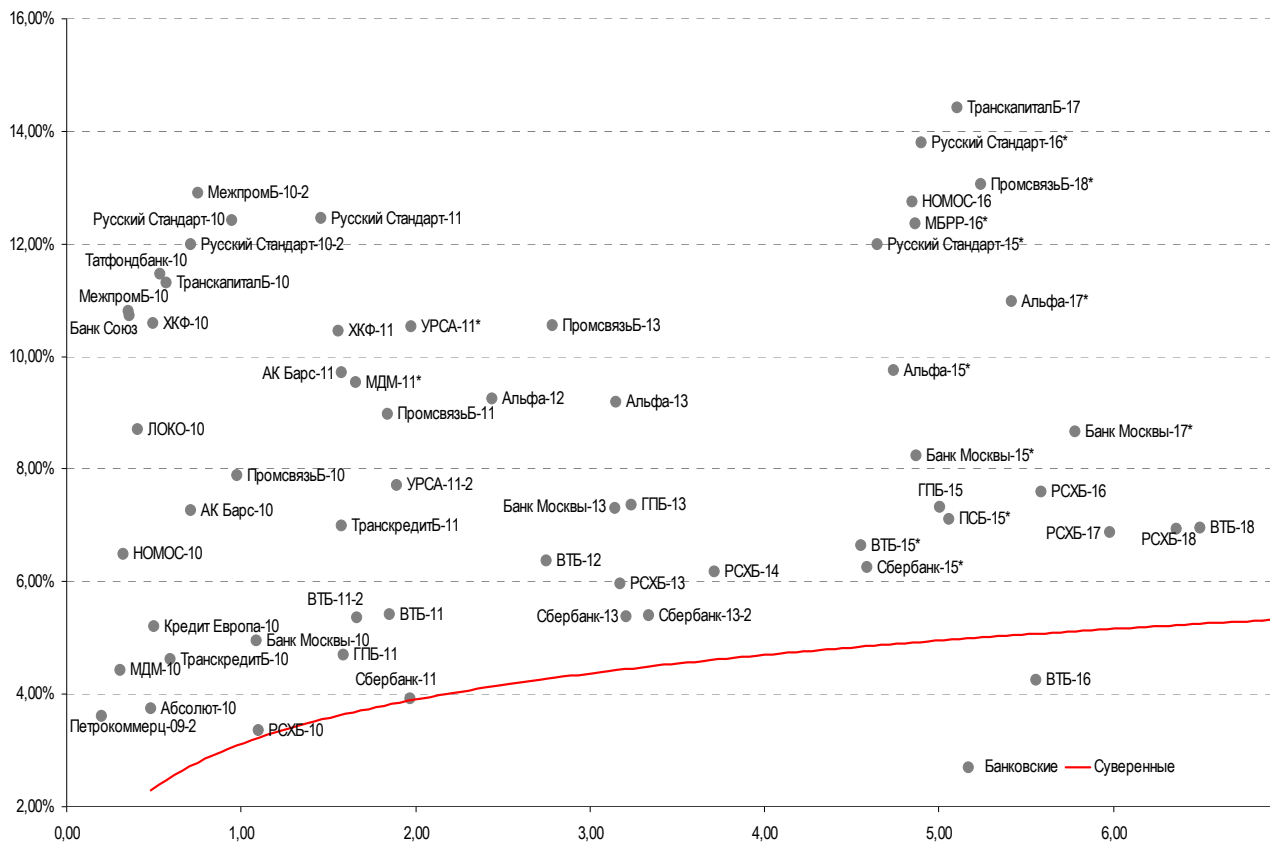
МТС-10	10.14.10	0,96	10.14.09	8,38%	104,45	0,04%	3,89%	8,02%	299	-7,8	160	400	USD	BB / [*] - / Ba2 / [*] - / NR
МТС-12	01.28.12	2,13	01.28.10	8,00%	104,76	0,40%	5,77%	7,64%	487	-21,4	347	400	USD	BB / [*] - / Ba2 / [*] - / BB+ / [*] -
Вымпелком-10	02.11.10	0,35	02.11.10	8,00%	102,26	0,10%	1,43%	7,82%	53	-34,5	-86	300	USD	BB+ / Ba2 /
Вымпелком-11	10.22.11	1,86	10.22.09	8,38%	106,49	0,30%	5,00%	7,86%	410	-18,9	270	300	USD	BB+ / Ba2 /
Вымпелком-13	04.30.13	3,06	10.31.09	8,38%	105,27	0,90%	6,69%	7,96%	532	-30,4	440	1 000	USD	BB+ / Ba2 /
Вымпелком-16	05.23.16	5,12	11.23.09	8,25%	103,51	1,47%	7,57%	7,97%	534	-31,0	257	600	USD	BB+ / Ba2 /
Вымпелком-18	04.30.18	6,00	10.31.09	9,13%	107,59	2,51%	7,89%	8,48%	506	-42,9	289	1 000	USD	BB+ / Ba2 /
Мегафон	12.10.09	0,18	12.10.09	8,00%	101,01	-0,00%	2,26%	7,92%	136	-9,3	-3	375	USD	BBB- / Ba2 / BB+

Прочие

АФК-Система-11	01.28.11	1,25	01.28.10	8,88%	104,01	0,26%	5,64%	8,53%	474	-23,9	335	350	USD	BB / [*] - / B2 / BB / [*] -
АПРОСА, 2014	11.17.14	4,07	11.17.09	8,88%	98,14	0,43%	9,34%	9,04%	753	-12,4	434	500	USD	NR / Ba3 / B / [*] -
Еврохим	03.21.12	2,27	03.21.10	7,88%	98,30	0,13%	8,66%	8,01%	776	-8,2	636	300	USD	BB / / BB
КЗОС-11	10.30.11	1,77	10.30.09	9,25%	60,00	0,00%	39,21%	15,42%	3831	1,6	3692	200	USD	NR / / C / [*] -
НКНХ-15	12.22.15	4,74	12.22.09	8,50%	89,77	2,65%	10,80%	9,47%	857	-58,9	580	200	USD	/ B1 / B / [*] -
НМТП-12	05.17.12	2,37	11.17.09	7,00%	99,18	0,10%	7,35%	7,06%	645	-6,4	505	300	USD	BB+ / Ba1 /
Рольф-10	06.28.10	0,70	12.28.09	8,25%	75,50	-1,84%	52,80%	10,93%	5190	336,3	5051	250	USD	C / Caa3 /
СИНЕК-15	08.03.15	4,68	02.03.10	7,70%	90,85	-15,81%	9,79%	8,48%	757	370,5	479	250	USD	/ Ba1 / BBB-

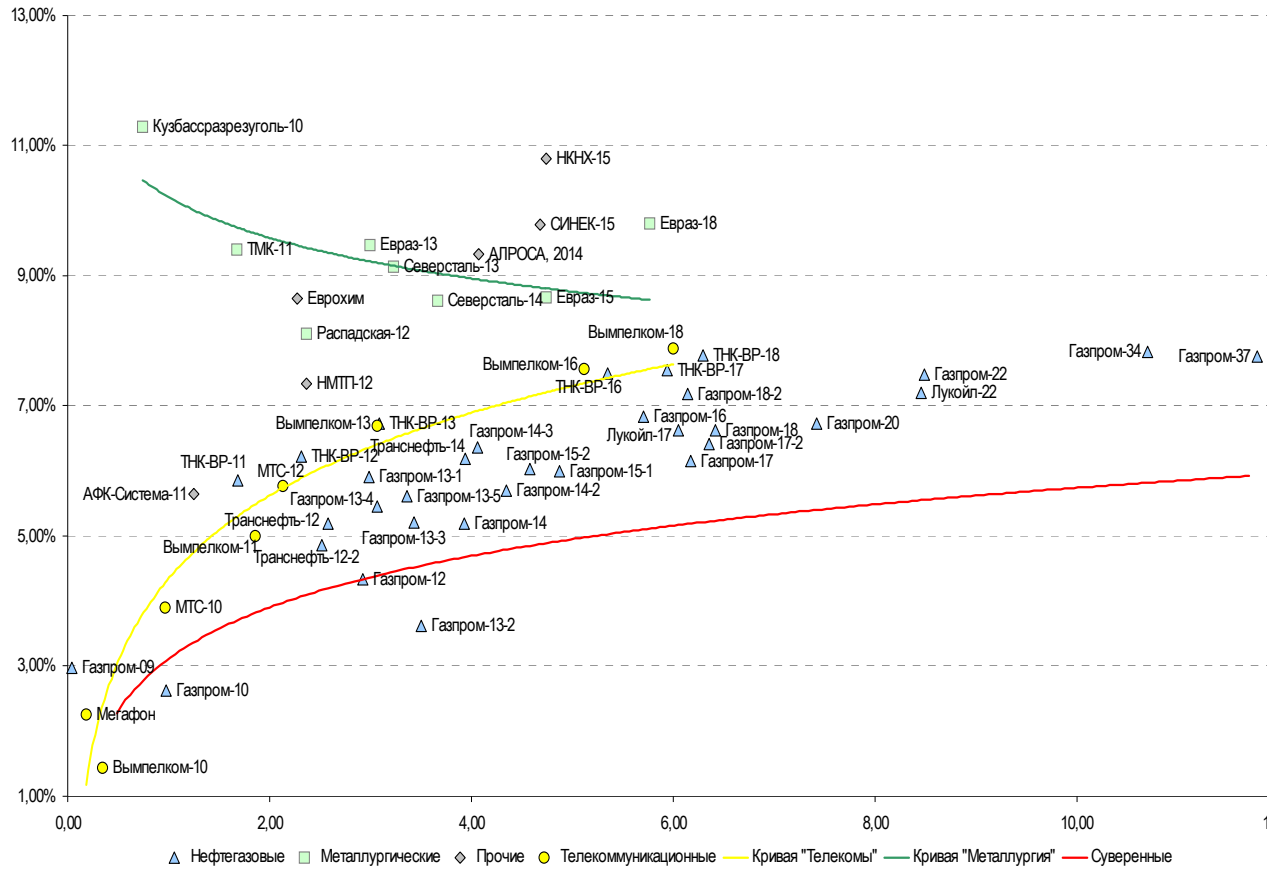
Источник: Bloomberg, Отдел исследований Альфа-Банка

Илл. 4: Доходность российских еврооблигаций банковского сектора



Источник: Bloomberg

Илл. 5: Доходность российских корпоративных еврооблигаций



Источник: Bloomberg

Информация

Альфа-Банк (Москва)	Россия, Москва, 107078, пр-т Академика Сахарова, 12
Управление долговых ценных бумаг и деривативов	Саймон Вайн, Руководитель Управления (+7 495) 745-7896
Торговые операции	Олег Артеменко, директор по финансированию (7 495) 785-74 05 Константин Зайцев, вице-президент по торговым операциям (7 495) 785-74 08 Михаил Грачев, вице-президент по торговым операциям (7 495) 785-74 04 Сергей Осмачек, трейдер (7 495) 783 51 02 Игорь Панков, вице-президент по продажам (7 495) 786-48 92 Владислав Корзан, вице-президент по продажам (7 495) 783-51 03 Дэвид Мэтлок, директор по международным продажам (7 495) 974-25 15 доб. 7050 Татьяна Мерлич, старший менеджер по международным продажам (7 495) 786-48 97 Ольга Паркина, менеджер по продажам (7 495) 785-74 09
Аналитическая поддержка	Екатерина Леонова, старший аналитик по внутреннему долгу (7 495) 785-96 78 Михаил Авербах, аналитик по внешнедолговому рынку (7 495) 783-50 29 Денис Воднев, старший кредитный аналитик (7 495) 792-58 47 Екатерина Журавлева, кредитный аналитик (7 495) 974-2515 доб. 7121
Долговой рынок капитала	Александр Гуня, директор на долговом рынке капитала (7 495) 974-2515 доб. 6368/3437 Мария Широкова, вице-президент по продажам на долговом рынке капитала (7 495) 755-59 26 Наталья Юркова, Старший менеджер (7 495) 785-9671

© Альфа-Банк, 2009 г. Все права защищены. Генеральная лицензия ЦБ РФ № 1326 от 29.01.1998 г.

Настоящий отчет и содержащаяся в нем информация являются исключительной собственностью Альфа-Банка. Несанкционированное копирование, воспроизводство и распространение настоящего материала, частично или полностью, в отсутствие разрешения Альфа-Банка в письменной форме строго запрещено.

Данный материал предназначен ОАО «Альфа-Банк» (далее – «Альфа-Банк») для распространения в Российской Федерации. Он не предназначен для распространения среди частных инвесторов. Несмотря на то, что приведенная в данном материале информация получена из источников, которые, по мнению Альфа-Банка, являются надежными, Альфа-Банк, его руководящие и прочие сотрудники не делают заявлений и не дают заверений ни в прямой, ни в косвенной форме, относительно своей ответственности за точность, полноту такой информации и отсутствие в данном материале каких-либо важных сведений. Любая информация и любые суждения, приведенные в данном материале, могут быть изменены без предупреждения. Альфа-Банк не дает заверений и не заявляет, что упомянутые в данном материале ценные бумаги и/или суждения предназначены для всех его получателей. Данный материал и содержащиеся в нем сведения носят исключительно информативный характер и не могут рассматриваться ни как приглашение или побуждение сделать оферту, ни как просьба купить или продать ценные бумаги или другие финансовые инструменты, или осуществить какую-либо иную инвестиционную деятельность. Альфа-Банк и связанные с ним компании, руководящие сотрудники и прочие сотрудники всех этих структур, в т.ч. лица, участвующие в подготовке и издании данного материала, могут иметь отношения с маркет-мейкерами, а иногда и выступать в качестве таковых, а также в качестве консультантов, брокеров или представителей коммерческого или инвестиционного банка в отношении ценных бумаг, финансовых инструментов или компаний, упомянутых в данном материале, либо входить в органы управления таких компаний. Ценные бумаги с номиналом в иностранной валюте подвержены колебаниям валютного курса, которые могут привести к снижению их стоимости, цены или дохода от вложений в них. Кроме того, инвесторы, вкладывающие средства в ценные бумаги типа АДР, стоимость которых изменяется в зависимости от курса иностранных валют, принимают на себя валютный риск. Инвестиции в России и в российские ценные бумаги сопряжены со значительным риском, поэтому инвесторы, прежде чем вкладывать средства в такие бумаги, должны провести собственное исследование и изучить экономические и финансовые показатели самостоятельно. Инвесторы должны обсудить со своими финансовыми консультантами риски, связанные с таким приобретением. Альфа-Банк и их дочерние компании могут публиковать данный материал в других странах. Поскольку распространение данной публикации на территории других государств может быть ограничено законом, лица, в чьем распоряжении окажется данный материал, должны быть информированы о таких ограничениях и соблюдать их. Любые случаи несоблюдения указанных ограничений могут рассматриваться как нарушение закона о ценных бумагах и других соответствующих законов, действующих в той или иной стране. **Примечание, касающееся законодательства США о ценных бумагах:** Данная публикация распространяется в США компанией Alfa Capital Markets (USA) Inc. (далее «Alfa Capital»), являющейся дочерней компанией Альфа-групп, постольку, поскольку это разрешено законодательством США по ценным бумагам и другими соответствующими законами и положениями. В этой связи Alfa Capital несет ответственность за содержание данного исследования. Лица на территории США, получившие данную публикацию и желающие осуществить сделку с той или иной ценной бумагой или финансовым инструментом, анализируемым в ней, должны делать это только после уведомления об этом представителя Alfa Capital в США. Любые случаи несоблюдения данных ограничений могут рассматриваться как нарушение законодательства США о ценных бумагах.