



20 июня 2007 г.
Лукьянов Павел
Бодрин Юрий

Экономические индикаторы

Денежный и валютный рынки

| Показатель | Посл. | Пред. | Нач. мес. | Нач. года |
|----------------------|---------|---------|-----------|-----------|
| Остатки на кор/сч ЦБ | 476.2 | 459.0 | 451.5 | 643.9 |
| Mibor 1 дн. | 4.06 | 3.85 | 4.09 | 6.87 |
| Libor 6m | 5.40 | 5.41 | 5.38 | 5.37 |
| Euribor 6m | 4.29 | 4.28 | 4.25 | 3.85 |
| Ставка Fed Funds | 5.25 | 5.25 | 5.25 | 5.25 |
| Ставка ЕЦБ | 4.00 | 4.00 | 3.75 | 3.50 |
| Курс ЦБ USD/RUR | 25.9268 | 25.9558 | 25.9043 | 26.3311 |
| Курс EUR/USD | 1.3424 | 1.3415 | 1.3453 | 1.3199 |

Долговые рынки

| Показатель | Посл. | Пред. | Нач.мес. | Нач. года |
|------------------|---------|---------|----------|-----------|
| 10Y UST | 5.083 | 5.136 | 4.890 | 4.704 |
| Rus'30 | 110.126 | 109.795 | 112.173 | 113.212 |
| Индекс EMBI+ | 153 | 153 | 153 | 169 |
| Индекс EMBI+ Rus | 97 | 95 | 87 | 96 |
| Индекс RCBI-с | 151.11 | 151.03 | 150.45 | 147.04 |
| Москва 39 | 6.38 | 6.43 | 6.41 | 6.69 |
| Газпром А6 | 6.40 | 6.16 | 6.55 | 6.67 |
| ОФЗ 46018 | 6.45 | 6.49 | 6.42 | 6.52 |

Товарные и фондовые рынки

| Показатель | Посл. | Пред. | Нач.мес. | Нач. года |
|------------------|----------|----------|----------|-----------|
| Индекс Dow Jones | 13635.42 | 13639.48 | 13105.50 | 12463.2 |
| Индекс РТС | 1886.84 | 1889.68 | 1780.33 | 1798.63 |
| Oil Brent | 72.26 | 71.46 | 68.45 | 61.05 |
| Gold | 659.20 | 657.30 | 673.30 | 634.00 |

Сегодняшняя статистика

| Показатель | Страна | Период | Время | Прогноз |
|------------|--------|--------|-------|---------|
|------------|--------|--------|-------|---------|

Новости короткой строкой

- ✓ Закладки новых домов США в мае снизились с 1506 тыс. до 1474 тыс. домов, ожидалось 1472 тыс. домов
- ✓ Транснефть разместила 5-летние бонды на \$500 млн. и 700 млн. евро под MS+60 б.п.
- ✓ Рольф разместил 3-летние евробонды на \$250 млн. под 8.25%
- ✓ S&P: ЗАО «Страховая акционерная компания «Альянс» (Allianz Russia) присвоены рейтинги «BBB-» и «ruAA+»; прогноз — «Стабильный».
- ✓ Ставка 1 купона по облигациям ООО «Протон-Финанс» установлена в размере 8.50 % годовых.
- ✓ Ставка 1 купона по облигациям серии 01 ОАО «ТрансКредитБанк» установлена в размере 7.29% годовых. Ставка 1 купона по облигациям второй серии установлена в размере 7.28% годовых.
- ✓ Совет директоров ОАО «Таттелеком» утвердил решение о выпуске облигаций серии В общим объемом 1,5 млрд. рублей.
- ✓ Сегодня начинается размещения облигаций серии 03 ОАО «МОСКОВСКИЙ КРЕДИТНЫЙ БАНК» общим объемом 2 млрд. рублей.
- ✓ Сегодня на ММВБ начнется размещение облигаций серии 03 ООО КБ «Москоммерцбанк» общим объемом 5 млрд. рублей.
- ✓ Сегодня на ММВБ начнется размещение облигаций ООО «ТехноНИКОЛЬ-Финанс» общим объемом 3 млрд. рублей

Рынок внешних долгов

Рынок базовых активов растет третий день подряд, на этот раз за счет слабых данных по недвижимости США. В мае объем закладок новых домов сократился на 2.1% до 1474 тыс., сокращая опасения по поводу повышения ставки Fed Funds до конца года. В итоге доходность индикативной 10-летней ноты сократилась до недельного минимума 5.08%, а ставка по коротким бумагам опустилась ниже 5.0%. На прошлой неделе, когда доходность 10-летних облигаций достигала 5.30%, рынок оказался в крайне перепроданной позиции. Поэтому на фоне отдельных признаков слабости экономики инвесторы стали закрывать короткие позиции. Мы также ожидаем, что к покупкам могут подключиться участники ипотечного рынка для хеджирования своих операций. Поэтому до конца недели рынок будет находиться в умеренно повышательном режиме, а завтрашние данные по продажам домов США на вторичном рынке частично могут подтвердить сохраняющееся отставание сектора жилья.

Внешние долги развивающихся стран отреагировали хорошим ростом на снижение доходности базовых активов, хотя с небольшим отставанием от US Treasuries, поскольку спрэд EMBI+ увеличился на 2 б.п. до 153 б.п. Он находится всего в 4 б.п. от исторического минимума 149 б.п. и может продолжить снижение сегодня за счет подключения к ралли азиатских и европейских евробондов. Кроме того, сегодняшняя конъюнктура внешних рынков по-прежнему выглядит привлекательно для захода в высокодоходные инструменты. Бразилия воспользовалась ралли для доразмещения глобальных «реальных» облигаций на 750 млн. реалов с погашением в 2028 году. Ранее в понедельник, переждав бурю на внешних рынках, Украина разместила свои бумаги на \$500 млн. с погашением в 2012 году. Этот выпуск уточняет кривую украинских бумаг, поскольку оказывается перед выпусками 2013 и 2016 годов. На наш взгляд, занимать более короткие деньги, нежели обращающиеся выпуски не совсем разумно с точки зрения управления долгом, поэтому мы не ожидаем роста украинских бумаг на вторичном рынке.

Рынок внутренних долгов

Во вторник на рынке рублевых облигаций в целом преобладала позитивная динамика котировок. В корпоративном секторе спрос превышал предложение в бумагах - Лукойла 3 (+4 б.п.), Газпрома А8 (+10 б.п.), РЖД 06 и 07 (+25 б.п. и +10 б.п. соответственно), ФСК ЕЭС 04 и 05 (+14 б.п. и +1 б.п. соответственно), ГидроОГК-1 (+1 б.п.). В то же время небольшим ценовым снижением отметились облигации – Лукойла 4 (-9 б.п.), Газпрома А4 (-10 б.п.) и ФСК ЕЭС 02 (-15 б.п.). Сектор госбумаг также отметился сдержанным ростом большинства котировок. Покупатели присутствовали в следующих ОФЗ – 46020 (+3 б.п.), 46017 (+10 б.п.), 25060 (+18 б.п.), 25058 (+7 б.п.), 26198 (+5 б.п.) и др. Заметим, что активность покупателей немного снизилась, несмотря на остающуюся благоприятную конъюнктуру рынков внешних долгов. Ситуация с ликвидностью оставалась вчера вполне приемлемой.

Сегодня на рынке внутреннего долга, вероятнее всего, мы будем наблюдать разнонаправленные движения. Несмотря на ожидания дальнейшего роста рынка еврооблигаций сегодня, мы не исключаем, что продажи на рынке рублевых облигаций будут иметь место. В качестве одной из основных причин данных тенденций могут выступить растущие ставки МБК, текущее значение – 3.75 – 4.75 % годовых. Рост ставок МБК в свою очередь связан с приближающимся периодом налоговых выплат.

Первичный рынок:

Также сегодня состоится размещение 2-го облигационного займа Группы компаний «ТехноНИКОЛЬ». Объем займа составляет 3 млрд. рублей. Срок обращения 4 года 9 месяцев, предусмотрена оферта – 2.5 года. Группа компаний «ТехноНИКОЛЬ» производит и поставляет наплавляемые рулонные материалы для кровли и гидроизоляции, гибкую черепицу для скатных кровель, рубероид, минераловатный утеплитель, битум, холодные и горячие мастики, праймер и другие кровельные материалы. На сегодняшний день Группа представляет собой вертикально интегрированный холдинг объединяющий предприятия на всех стадиях производства и реализации кровельных и гидроизоляционных материалов. Производственные активы ГК «ТехноНИКОЛЬ» – 17 заводов в России и по одному в Белоруссии, Литве и Украине. Группа обладает собственной сбытовой сетью, насчитывающей более 140 торговых отделений и 6 представительств и охватывающей все города России с населением свыше 200-300 тыс. человек, а также страны СНГ, Балтии и Восточной Европы. На вторичном рынке облигаций в настоящий момент обращается 1-ый заем эмитента (дюрация – 0.88 года, доходность – 9.37 % годовых). Справедливое значение спреда между 1-ым выпуском и кривой доходности ОФЗ составляет порядка 400-410 б.п. Таким образом, справедливую доходность 2-го займа к оферте мы оцениваем на уровне 9.80 – 9.90 % годовых, что соответствует ставке купона в размере 9.57 – 9.67 % годовых.

20 июня 2007 года состоится размещение 3-го облигационного займа КБ «Москоммерцбанк» (ООО). Объем займа составляет 5 млрд. рублей. Срок обращения 6 лет, предусмотрена двухлетняя оферта. КБ «Москоммерцбанк» был образован в 2001 году, выступив доверенным лицом и стратегическим партнером ОАО «Казкоммерцбанк» в Российской Федерации. На вторичном рынке облигаций в настоящий момент обращаются два займа эмитента. Позиционировать же 3-ий заем банка мы будем относительно самого ликвидного выпуска из обращающихся на вторичном рынке, а точнее от 2-го займа (объем выпуска – 3 млрд. рублей, дюрация – 1.12 года, доходность приблизительно 8.50 % годовых). Справедливое значение спреда между 1-ым выпуском и кривой доходности ОФЗ составляет порядка 290 - 300 б.п. Таким образом, справедливую доходность 3-го займа к двухлетней оферте мы оцениваем на уровне 8.60 – 8.70 % годовых, что соответствует ставке купона в размере 8.40 – 8.50 % годовых.

Таблица наших рекомендаций:

| Эмитент | Дата рекомендации | Целевая цена | Текущая цена | Рекомендации |
|---------------------------|-------------------|---------------|--------------|--------------|
| КОМИ 5в | 23.01.2007 | 105.55-105.60 | 102.95 | Покупать |
| ЯрОбл-05 | 22.01.2007 | 100.10 | 100.00 | Покупать |
| Патэрсон | 05.04.2007 | 100.50 | 100.28 | Покупать |
| ТНИКОЛЬ Ф1 | 08.02.2007 | 101.00-101.30 | 100.60 | Покупать |
| Воронежская область 34003 | 09.02.2007 | 108.10-108.40 | 107.30 | Покупать |

Итоги торгов государственными рублевыми облигациями

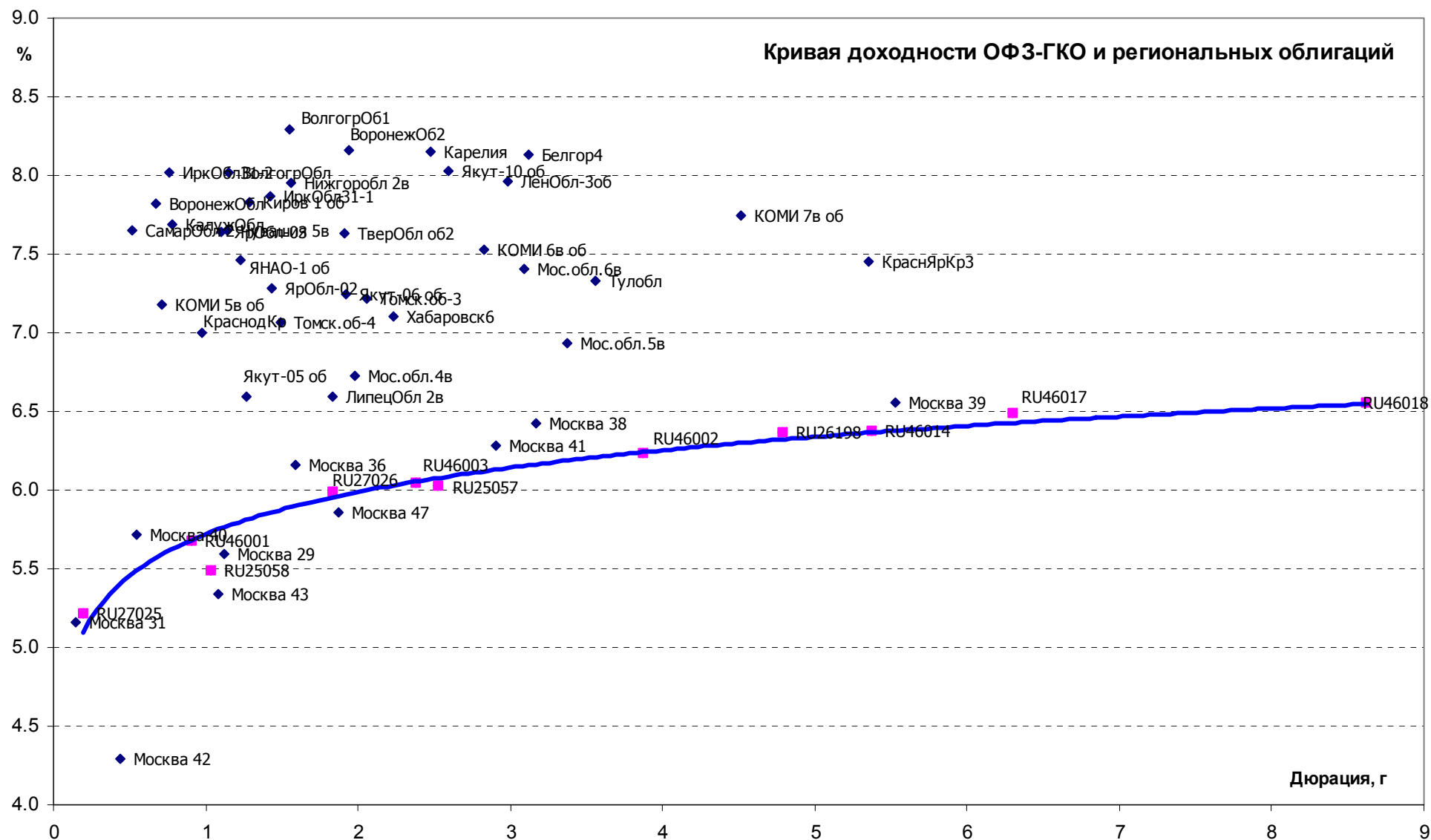
| Эмиссия | Купон | Дата погаш. | Дюрация | Объем, млн. | Цена | Изм. | Дох. | Изм. | Дата |
|---------|-------|-------------|---------|-------------|--------|-------|------|-------|------------|
| RU25057 | 7.4 | 20.01.2010 | 2.36 | 40 817 | 103.85 | 0.12 | 5.91 | -0.06 | 18.06.2007 |
| RU25058 | 6.3 | 30.04.2008 | 0.84 | 40 655 | 100.87 | 0.04 | 5.37 | -0.05 | 19.06.2007 |
| RU27026 | 7 | 11.03.2009 | 1.65 | 15 108 | 101.50 | 0.25 | 5.63 | -0.16 | 18.06.2007 |
| RU46001 | 10 | 10.09.2008 | 0.71 | 45 000 | 103.33 | -0.02 | 5.39 | -0.01 | 19.06.2007 |
| RU46002 | 9 | 08.08.2012 | 3.67 | 62 000 | 109.90 | 0.20 | 6.01 | -0.05 | 18.06.2007 |
| RU46003 | 10 | 14.07.2010 | 2.17 | 37 298 | 110.00 | 0.00 | 5.83 | 0 | 19.06.2007 |
| RU46014 | 9 | 29.08.2018 | 5.19 | 58 290 | 109.39 | 0.05 | 6.23 | -0.01 | 19.06.2007 |
| RU46017 | 8.5 | 03.08.2016 | 6.22 | 79 995 | 106.60 | 0.20 | 6.35 | -0.03 | 19.06.2007 |
| RU46018 | 9 | 24.11.2021 | 8.60 | 83 349 | 111.60 | 0.30 | 6.41 | -0.09 | 19.06.2007 |

Источник: Reuters

Итоги торгов региональными рублевыми облигациями

| Эмиссия | Купон | Дата погаш. | Дюрация | Объем, млн. | Цена | Изм. | Дох. | Изм. | Дата |
|--------------|-------|-------------|---------|-------------|--------|-------|------|-------|------------|
| Москва 29 | 10 | 05.06.2008 | 0.98 | 591 | 105.35 | 0 | 4.30 | -0.04 | 06.06.2007 |
| Москва 36 | 10 | 16.12.2008 | 1.46 | 460 | 106.15 | 0 | 5.73 | -0.01 | 15.05.2007 |
| Москва 38 | 10 | 26.12.2010 | 2.97 | 5 000 | 112.70 | 0 | 6.04 | 0 | 14.06.2007 |
| Москва 39 | 10 | 21.07.2014 | 5.33 | 10 000 | 110.31 | 0.11 | 6.41 | -0.01 | 19.06.2007 |
| Москва 40 | 10 | 26.10.2007 | 0.37 | 193 | 101.54 | 0 | 5.64 | -0.07 | 09.06.2007 |
| Москва 41 | 10 | 30.07.2010 | 2.69 | 8 729 | 108.00 | 1 | 5.99 | -0.36 | 19.06.2007 |
| Москва 42 | 10 | 13.08.2007 | 0.21 | 43 | 100.85 | 0 | 4.25 | -0.22 | 28.05.2007 |
| Москва 43 | 10 | 17.05.2008 | 0.88 | 452 | 105.00 | -0.35 | 4.43 | 0.35 | 19.06.2007 |
| Москва 47 | 10 | 28.04.2009 | 1.73 | 10 000 | 106.00 | 0 | 5.91 | -0.01 | 09.06.2007 |
| Белгор4 | 8.38 | 10.11.2010 | 2.99 | 2 000 | 102.30 | 0 | 7.82 | 0 | 14.06.2007 |
| ВолгогрОбл | 11.99 | 17.06.2010 | 1.35 | 700 | 103.90 | 0 | 7.94 | -0.01 | 15.06.2007 |
| ВолгогрОбл | 10.99 | 11.06.2009 | 1.31 | 450 | 103.50 | 0.05 | 8.00 | -0.05 | 18.06.2007 |
| ВоронежОбл2 | 12 | 18.06.2009 | 1.85 | 500 | 108.10 | 0.05 | 7.69 | -0.04 | 18.06.2007 |
| ВоронежОбл | 13 | 15.12.2007 | 0.49 | 600 | 102.70 | -0.04 | 7.51 | 0.02 | 18.06.2007 |
| ИркОбл31-1 | 9.5 | 17.12.2009 | 1.24 | 1 320 | 101.75 | 0 | 7.55 | -0.01 | 05.06.2007 |
| ИркОбл31-2 | 8 | 23.10.2008 | 0.86 | 540 | 100.30 | 0 | 7.45 | 0 | 05.06.2007 |
| КалужОбл | 9 | 24.12.2007 | 0.54 | 300 | 100.88 | 0 | 7.35 | -0.01 | 01.06.2007 |
| Карелия | 8.15 | 02.06.2010 | 2.60 | 500 | 100.40 | 0 | 7.92 | 0 | 25.05.2007 |
| КОМИ 5в об | 13 | 24.12.2007 | 0.50 | 500 | 103.03 | 0 | 7.11 | -0.06 | 14.06.2007 |
| КОМИ 6в об | 13.5 | 14.10.2010 | 2.78 | 700 | 113.50 | 0.5 | 7.24 | -0.17 | 18.06.2007 |
| КОМИ 7в об | 10 | 22.11.2013 | 4.68 | 1 000 | 108.25 | 3.23 | 7.30 | -0.7 | 18.06.2007 |
| Киров 1 об | 8.39 | 22.12.2008 | 1.00 | 270 | 100.85 | 0 | 7.73 | 0 | 09.06.2007 |
| КраснЯрКр3 | 7 | 01.10.2008 | 0.77 | 3 000 | 99.55 | -0.07 | 7.08 | 0.09 | 18.06.2007 |
| ЛенОбл-3об | 12.5 | 05.12.2014 | 5.39 | 1 300 | 128.52 | -0.48 | 7.27 | 0.07 | 19.06.2007 |
| ЛипецОбл 2в | 7.95 | 19.07.2011 | 2.77 | 1 500 | 101.15 | -0.2 | 7.67 | -0.17 | 19.06.2007 |
| Мос.обл.4в | 11 | 21.04.2009 | 1.67 | 9 600 | 108.15 | 0.15 | 6.36 | -0.16 | 19.06.2007 |
| Мос.обл.5в | 10 | 30.03.2010 | 1.77 | 9 000 | 106.33 | -0.02 | 6.51 | 0.01 | 19.06.2007 |
| Мос.обл.6в | 9 | 19.04.2011 | 3.32 | 12 000 | 107.64 | 0 | 6.82 | 0 | 15.06.2007 |
| СамарОбл 2 | 6.82 | 09.09.2010 | 2.92 | 2 000 | 99.70 | 0.06 | 7.10 | -0.03 | 18.06.2007 |
| ТверОбл об2 | 7.95 | 30.11.2008 | 1.39 | 800 | 100.57 | 0 | 7.74 | -0.01 | 15.06.2007 |
| Томск.об-3 | 10 | 13.10.2007 | 0.32 | 600 | 100.70 | -0.11 | 7.78 | 0.31 | 18.06.2007 |
| Томск.об-4 | 8 | 09.11.2009 | 1.78 | 900 | 99.25 | 0 | 7.53 | -0.01 | 14.06.2007 |
| Тулобл | 8.5 | 28.06.2009 | 1.85 | 1 500 | 102.20 | -0.4 | 7.52 | 0.22 | 18.06.2007 |
| Хабаровск6 | 8 | 24.11.2009 | 1.36 | 1 000 | 100.84 | 0 | 7.04 | -0.01 | 09.06.2007 |
| Чувашия 5в | 7.85 | 05.06.2011 | 3.49 | 1 000 | 102.20 | 0 | 7.33 | 0 | 14.06.2007 |
| Якут-06 об | 10 | 13.05.2010 | 2.07 | 2 000 | 106.70 | 0.02 | 6.99 | -0.01 | 19.06.2007 |
| Якут-10 об | 12 | 17.06.2008 | 0.96 | 800 | 103.50 | -1.32 | 8.56 | 1.41 | 19.06.2007 |
| ЯНАО-1 об | 10 | 03.08.2008 | 1.07 | 1 800 | 103.80 | 0 | 6.53 | -0.02 | 15.06.2007 |
| ЯрОбл-04 | 10.5 | 26.05.2009 | 1.79 | 1 000 | 103.00 | -1.5 | 8.71 | 0.86 | 19.06.2007 |
| ЯрОбл-05 | 7.75 | 19.04.2011 | 2.52 | 762 | 100.40 | -0.2 | 7.27 | 0.09 | 19.06.2007 |
| Волгогр 01 | 9.7 | 17.07.2008 | 1.04 | 450 | 101.29 | 0 | 8.21 | -0.01 | 14.06.2007 |
| КраснЯрск 5в | 8.5 | 18.10.2008 | 1.28 | 1 000 | 101.05 | 0.05 | 7.02 | -0.05 | 19.06.2007 |
| Уфа-2004об | 10.03 | 03.06.2008 | 0.94 | 110 | 102.15 | -0.15 | 7.79 | 0.15 | 19.06.2007 |

Источник: Reuters

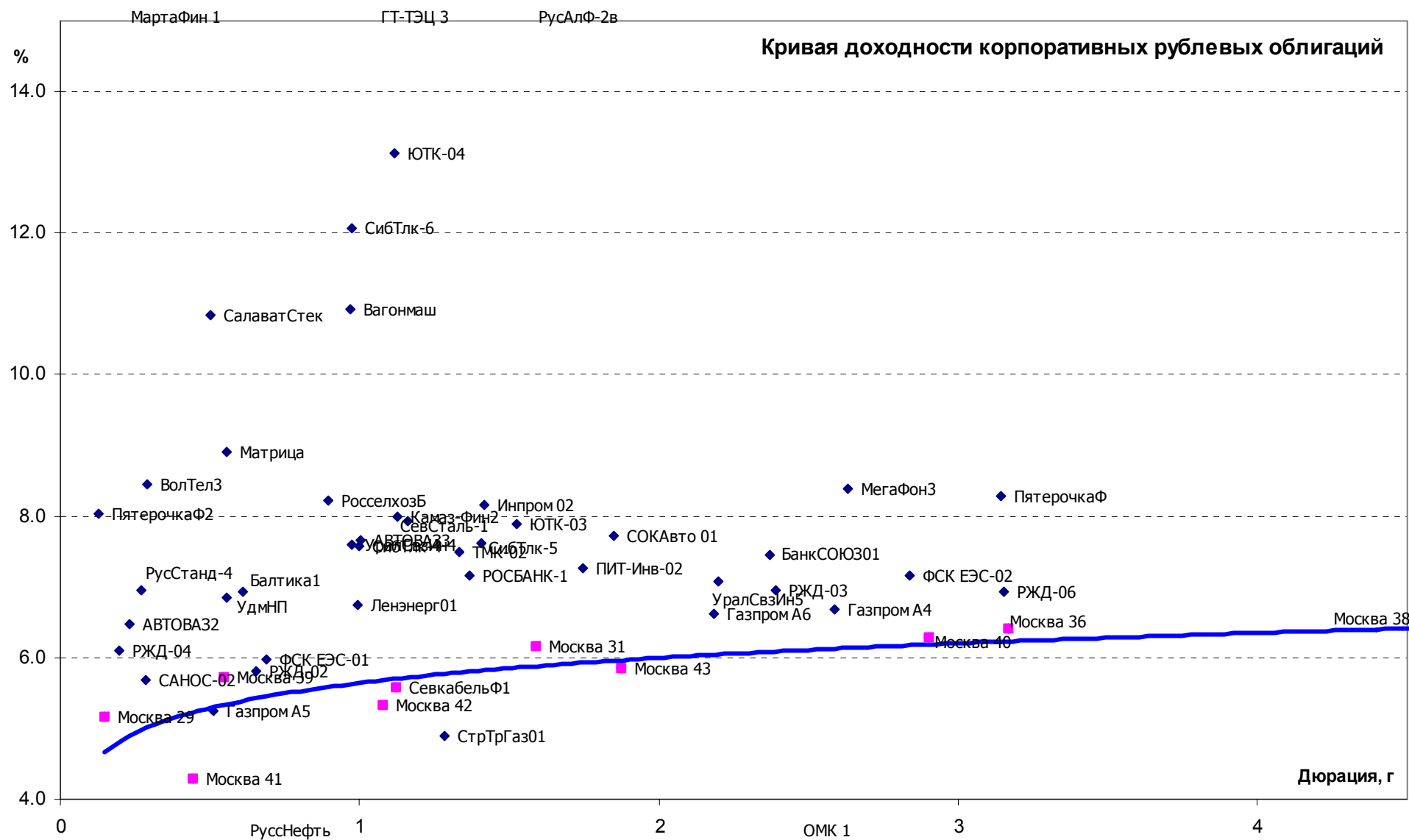


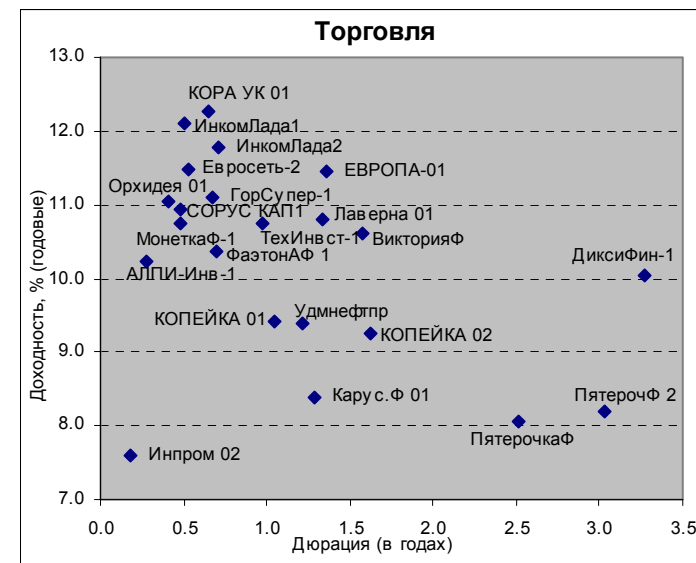
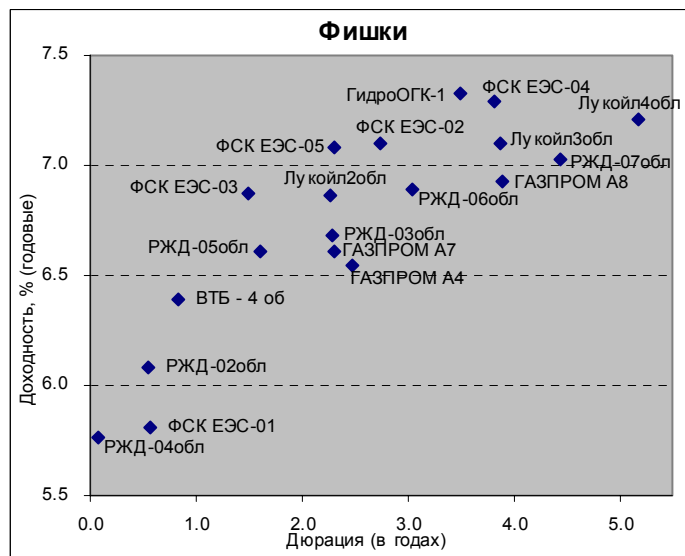
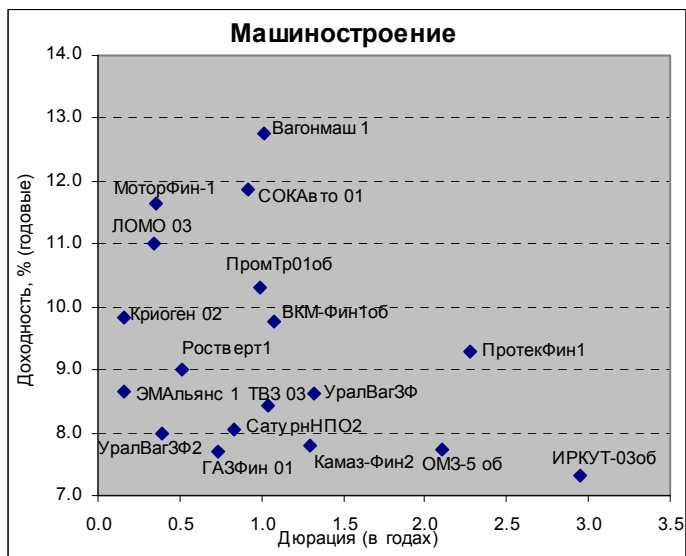
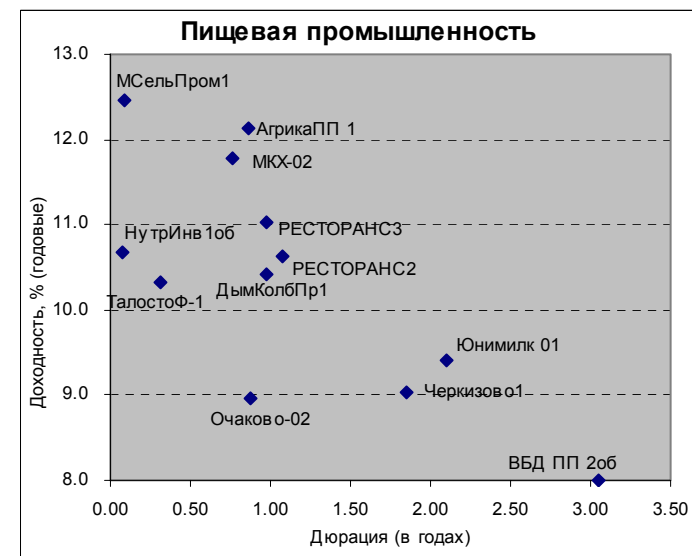
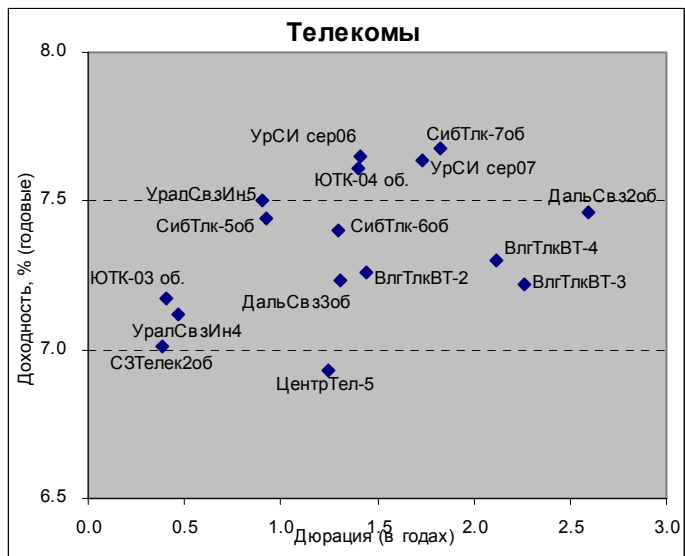
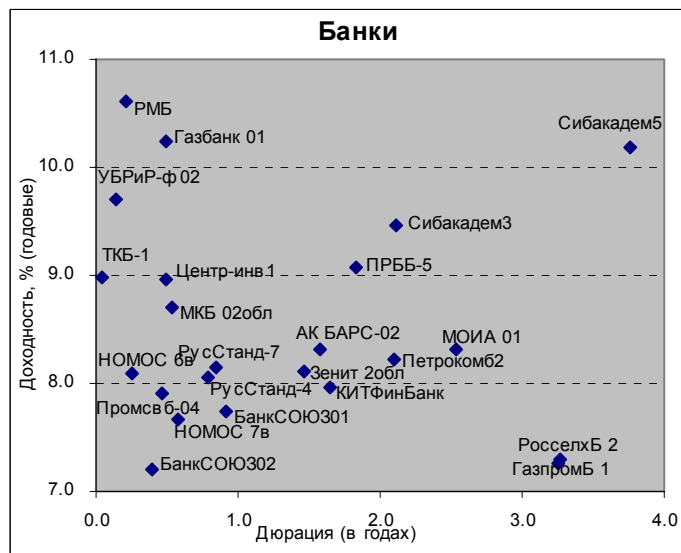
Итоги торгов корпоративными рублевыми облигациями

| Эмиссия | Купон | Дата погашения | Дюрация | Объем,млн. | Оферта | Цена | Изм. | Дох. | Изм. | Дата |
|-----------------|-------|----------------|---------|------------|--------|--------|-------|-------|-------|------------|
| Газпром А4 | 8.22 | 10.02.2010 | 2.38 | 5 000 | | 104.80 | -0.02 | 6.32 | 0.01 | 19.06.2007 |
| Газпром А5 | 7.58 | 09.10.2007 | 0.31 | 5 000 | | 100.64 | 0.17 | 5.47 | -0.6 | 19.06.2007 |
| Газпром А6 | 6.95 | 06.08.2009 | 1.97 | 5 000 | | 101.30 | -0.43 | 6.38 | 0.22 | 19.06.2007 |
| РЖД-02 | 7.75 | 05.12.2007 | 0.50 | 4 000 | | 100.87 | 0 | 5.88 | -0.03 | 06.06.2007 |
| РЖД-03 | 8.33 | 02.12.2009 | 2.28 | 4 000 | | 104.15 | 0 | 6.58 | 0 | 14.06.2007 |
| РЖД-06 | 7.35 | 10.11.2010 | 3.05 | 10 000 | | 102.00 | 0.25 | 6.79 | -0.09 | 19.06.2007 |
| ФСК ЕЭС-01 | 8.8 | 18.12.2007 | 0.51 | 5 000 | | 101.31 | 0 | 6.17 | -0.03 | 07.06.2007 |
| ФСК ЕЭС-02 | 8.25 | 22.06.2010 | 2.63 | 7 000 | | 103.60 | -0.1 | 7.02 | 0.03 | 19.06.2007 |
| ФСК ЕЭС-03 | 7.1 | 12.12.2008 | 1.43 | 7 000 | | 100.70 | 0 | 6.70 | -0.01 | 19.06.2007 |
| Балтика1 | 8.75 | 20.11.2007 | 0.44 | 1 000 | | 100.90 | 0 | 6.62 | -0.03 | 13.06.2007 |
| МегаФон3 | 9.25 | 15.04.2008 | 0.84 | 3 000 | | 101.94 | 0 | 6.88 | -0.01 | 04.06.2007 |
| ПятерочкаФ | 11.45 | 12.05.2010 | 2.54 | 1 500 | | 109.22 | 0.22 | 7.98 | -0.09 | 19.06.2007 |
| ПятерочкаФ2 | 9.3 | 14.12.2010 | 3.07 | 3 000 | | 104.80 | 0.45 | 7.85 | -0.16 | 19.06.2007 |
| РуссНефть | 9.25 | 10.12.2010 | 1.41 | 7 000 | | 80.00 | -0.01 | 28.16 | 0.08 | 19.06.2007 |
| САНОС-02 | 10 | 10.11.2009 | 0.40 | 3 000 | | 105.25 | -0.2 | 0.00 | 0 | 19.06.2007 |
| СевСталь-1 | 8.1 | 28.06.2007 | | 3 000 | | 100.10 | 0 | 3.48 | -0.9 | 08.06.2007 |
| СтрТрГаз01 | 9.6 | 25.06.2008 | 1.00 | 3 000 | | 101.50 | 0.5 | 8.19 | -0.55 | 19.06.2007 |
| АВТОВА32 | 1 | 13.08.2008 | | 3 000 | | 97.00 | 0 | 3.72 | 0.01 | 05.06.2007 |
| АВТОВА33 | 7.8 | 22.06.2010 | 0.05 | 5 000 | | 100.10 | 0 | 1.65 | -1.52 | 08.06.2007 |
| БанкСЮ301 | 9.25 | 24.04.2008 | 0.82 | 1 000 | | 101.30 | -0.1 | 7.86 | 0.11 | 19.06.2007 |
| ВолТел3 | 8.5 | 30.11.2010 | 2.25 | 2 300 | | 102.70 | -0.3 | 7.40 | 0.14 | 19.06.2007 |
| ГазФин | 8.49 | 08.02.2011 | 0.63 | 5 000 | | 100.60 | 0.05 | 7.64 | -0.09 | 18.06.2007 |
| Дорогобуж1 | 8.6 | 11.06.2008 | | 900 | | 100.50 | 0 | 8.22 | 0 | 28.04.2007 |
| Инпром 02 | 10.7 | 15.07.2010 | 0.08 | 1 000 | | 100.40 | 0.15 | 5.54 | -2.12 | 19.06.2007 |
| Инпром 03 | 8.95 | 18.05.2011 | | 1 300 | | 100.45 | 0 | 8.78 | 0 | 19.06.2007 |
| Камаз-Фин2 | 8.45 | 17.09.2010 | 1.20 | 1 500 | | 100.85 | 0.05 | 7.86 | -0.04 | 19.06.2007 |
| НКНХ-04 | 9.99 | 26.03.2012 | 1.65 | 1 500 | | 103.40 | -0.55 | 8.04 | 0.33 | 19.06.2007 |
| ОМК 1 | 9.2 | 12.06.2008 | 0.99 | 3 000 | | 101.50 | 0 | 7.72 | -0.01 | 08.06.2007 |
| ПИТ-Инв-02 | 1 | 23.03.2009 | | 1 500 | | 100.00 | 0 | 1.00 | 0 | 28.09.2006 |
| РОСБАНК-1 | 7.89 | 15.02.2009 | | 3 000 | | 100.99 | 0.03 | 7.25 | -0.03 | 19.06.2007 |
| РосселхозБ | 7.2 | 04.06.2008 | | 3 000 | | 100.10 | 0 | 7.28 | 0 | 07.05.2007 |
| РосселхозБ 3в | 7.85 | 16.02.2011 | 3.21 | 7 000 | | 102.56 | 0.16 | 7.24 | -0.05 | 19.06.2007 |
| Русснефть | 9.25 | 10.12.2010 | 1.41 | 7 000 | | 80.00 | -0.01 | 28.16 | 0.08 | 19.06.2007 |
| РусСтанд-4 | 8.25 | 03.03.2008 | | 3 000 | | 100.65 | 0.15 | 7.39 | -0.24 | 18.06.2007 |
| РусСтанд-6 | 8.5 | 09.09.2010 | | 5 000 | | 100.60 | -0.05 | 8.12 | 0.04 | 18.06.2007 |
| СибТлк-4 | 12.5 | 05.07.2007 | 0.04 | 2 000 | | 100.22 | -0.11 | 6.98 | 1.75 | 19.06.2007 |
| СибТлк-5 | 9.2 | 25.04.2008 | 0.85 | 3 000 | | 101.65 | 0 | 7.27 | -0.01 | 13.06.2007 |
| СибТлк-6 | 7.85 | 16.09.2010 | 1.23 | 2 000 | | 100.70 | 0 | 7.37 | 0 | 06.06.2007 |
| СОКАвто 01 | 12 | 24.04.2008 | | 1 100 | | 100.90 | 0.05 | 11.11 | 0.58 | 18.06.2007 |
| ТД Копейка 2в | 8.7 | 15.02.2012 | 1.56 | 4 000 | | 99.90 | -0.1 | 9.05 | 0.07 | 19.06.2007 |
| ТМК-02 | 7.6 | 24.03.2009 | | 3 000 | | 100.80 | 0.05 | 7.23 | -0.16 | 19.06.2007 |
| ТМК-03 | 7.95 | 15.02.2011 | 0.65 | 5 000 | | 100.73 | 0.23 | 6.91 | -0.37 | 19.06.2007 |
| УдмНП | 9.5 | 01.09.2009 | | 1 500 | | 100.72 | 0.12 | 9.16 | -0.11 | 18.06.2007 |
| УралСвзИн4 | 9.99 | 01.11.2007 | 0.38 | 3 000 | | 101.05 | 0 | 7.12 | -0.04 | 15.06.2007 |
| УралСвзИн5 | 9.19 | 17.04.2008 | 0.81 | 2 000 | | 101.50 | -0.17 | 7.40 | 0.21 | 19.06.2007 |
| УралСвзИн7 | 8.4 | 13.03.2012 | 1.66 | 3 000 | | 101.50 | 0 | 7.53 | 0 | 09.06.2007 |
| ЮТК-03 | 10.9 | 10.10.2009 | 0.31 | 3 500 | | 101.05 | 0.1 | 7.40 | -0.4 | 19.06.2007 |
| ЮТК-04 | 10 | 09.12.2009 | 1.61 | 3 750 | | 104.30 | 0.15 | 7.53 | -0.1 | 19.06.2007 |
| Адамант 2в | 11.25 | 20.05.2010 | | 2 000 | | 103.78 | 3.48 | 8.67 | -2.6 | 19.06.2007 |
| Амурметалл | 9.8 | 26.02.2009 | 1.56 | 1 500 | | 101.90 | -0.04 | 8.74 | 0.03 | 18.06.2007 |
| Вагонмаш | 13.5 | 19.06.2008 | 0.94 | 300 | | 102.50 | 0 | 11.09 | -0.01 | 09.06.2007 |
| ГлМосСтрой 2в | 11.5 | 17.03.2011 | 0.25 | 4 000 | | 100.60 | 0.14 | 9.11 | -0.63 | 19.06.2007 |
| ГТ-ТЭЦ 3 | 10.45 | 18.04.2008 | | 1 500 | | 100.00 | -0.2 | 10.69 | 0.27 | 19.06.2007 |
| Дикая Орхидея | 10.7 | 09.04.2009 | | 1 000 | | 100.30 | 0.2 | 10.04 | -0.72 | 19.06.2007 |
| Куйбышевазот 2в | 8.8 | 04.03.2011 | 3.19 | 2 000 | | 100.80 | 0 | 8.72 | 0 | 13.06.2007 |
| Лаверна | 11 | 08.04.2010 | | 1 000 | | 101.05 | 0.15 | 10.35 | -0.14 | 19.06.2007 |
| МагнитФин | 9.34 | 19.11.2008 | 1.36 | 2 000 | | 102.70 | 0.3 | 7.43 | -0.24 | 19.06.2007 |
| МартаФин 1 | 14.84 | 22.05.2008 | | 700 | | 98.96 | 0.06 | 16.65 | 0.01 | 19.06.2007 |
| Матрица Фин1 | 12 | 10.12.2008 | | 1 200 | | 100.00 | 0.3 | 12.36 | -0.24 | 19.06.2007 |
| Миракс | 11.5 | 19.08.2008 | | 1 000 | | 102.30 | 0.05 | 8.70 | -0.06 | 19.06.2007 |
| Монетка | 10.7 | 14.05.2009 | 0.41 | 1 000 | | 100.20 | 0 | 10.39 | -0.01 | 19.06.2007 |
| Очаково 2 в | 8.5 | 19.09.2008 | 0.78 | 1 500 | | 99.70 | 0 | 9.06 | 0 | 18.06.2007 |
| СалаватСтек2 | 9.28 | 28.10.2009 | 0.37 | 1 200 | | 100.25 | 0.05 | 8.70 | -0.15 | 18.06.2007 |
| СевкабельФ1 | 12.5 | 06.10.2007 | | 500 | | 100.70 | 0 | 10.43 | -0.05 | 15.06.2007 |
| ТОП-Книга | 5 | 05.02.2009 | 1.68 | 700 | | 90.00 | 0 | 7.15 | 0.01 | 16.05.2007 |
| УВЗ 2в | 9.35 | 05.10.2010 | 2.82 | 3 000 | | 100.40 | 0.2 | 7.99 | -0.76 | 19.06.2007 |
| ЦНТ 3в | 9.75 | 01.04.2009 | 1.83 | 700 | | 101.00 | 0 | 9.45 | 0 | 02.05.2007 |

| | | | | | | | | | | |
|-------------|----|------------|------|-------|--|--------|------|-------|-------|------------|
| Яковлевский | 12 | 19.09.2008 | 1.15 | 1 000 | | 100.04 | 0.02 | 12.12 | -0.07 | 18.06.2007 |
|-------------|----|------------|------|-------|--|--------|------|-------|-------|------------|

Источник: Reuters

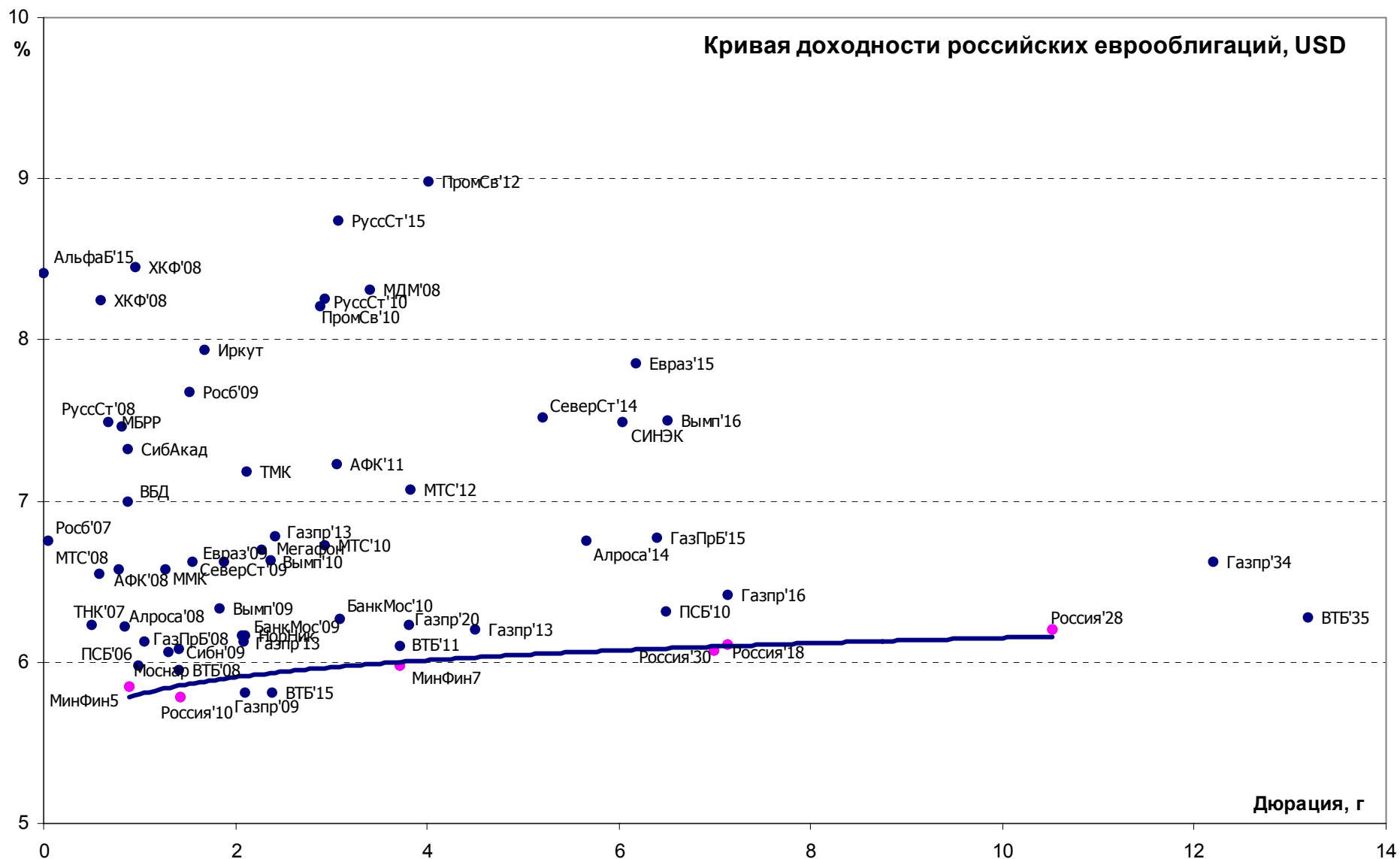




Итоги торгов российскими еврооблигациями

| Эмиссия | Купон | Валюта | Дата погаш. | Дюрация | Объем | Рейтинг | Аген-во | Цена | Изм. | УТМ | Изм | Спрэд | Дата закр. |
|------------------|--------|--------|-------------|---------|--------|---------|---------|--------|-------|--------|-------|--------|------------|
| Россия'07 | 10 | USD | 26.06.2007 | 0.003 | 2.4B | BBB+ | S&P | 99.94 | -0.12 | 14.691 | 8.76 | 4860.9 | 19.06.2007 |
| Россия'10 | 8.25 | USD | 31.03.2010 | 1.422 | 1.9B | BBB+ | S&P | 103.48 | -0.02 | 5.787 | 0.01 | 63 | 19.06.2007 |
| Россия'18 | 11 | USD | 24.07.2018 | 7.14 | 3.5B | BBB+ | S&P | 139 | 0.50 | 6.106 | -0.05 | 94.4 | 19.06.2007 |
| Россия'28 | 12.75 | USD | 24.06.2028 | 10.525 | 2.5B | BBB+ | S&P | 176.33 | 0.89 | 6.201 | -0.05 | 110.9 | 19.06.2007 |
| Россия'30 | 7.5 | USD | 31.03.2030 | 6.995 | 18.6B | BBB+ | S&P | 110.08 | 1.14 | 6.07 | -0.15 | 96.5 | 19.06.2007 |
| Минфин5 | 3 | USD | 14.05.2008 | 0.894 | 2.7B | BBB+ | S&P | 97.562 | 0.12 | 5.85 | -0.12 | 95.1 | 19.06.2007 |
| Минфин7 | 3 | USD | 14.05.2011 | 3.712 | 1.7B | BBB+ | S&P | 89.62 | 0.12 | 5.981 | -0.03 | 94.6 | 19.06.2007 |
| Минфин8 | 3 | USD | 14.11.2007 | 0.425 | 661.0M | NR | FCH | 99.063 | 0.00 | 5.242 | 0.00 | 31.1 | 07.06.2007 |
| Москва'11 | 6.45 | EUR | 12.10.2011 | 3.744 | 374.0M | BBB+ | FCH | 104.41 | 0.10 | 5.269 | -0.03 | 76 | 19.06.2007 |
| Газпром'09 | 10.5 | USD | 21.10.2009 | 2.107 | 700.0M | A3 | MDY | 110.06 | 0.12 | 5.814 | -0.06 | 87.2 | 19.06.2007 |
| Газпром'10 | 7.8 | EUR | 27.09.2010 | 2.864 | 1.0B | A3 | MDY | 107.54 | 0.09 | 5.216 | -0.03 | 62.9 | 19.06.2007 |
| Газпром'13 | 4.505 | USD | 22.07.2013 | 2.409 | 932.2M | BB | FCH | 94.64 | 0.32 | 6.78 | -0.14 | 172.7 | 19.06.2007 |
| Газпром'13 | 5.625 | USD | 22.07.2013 | 2.074 | 560.1M | BBB | S&P | 98.89 | 0.11 | 6.162 | -0.05 | 116 | 19.06.2007 |
| Газпром'13 | 9.625 | USD | 01.03.2013 | 4.492 | 1.7B | BBB- | FCH | 116.17 | 0.58 | 6.206 | -0.11 | 116 | 19.06.2007 |
| Газпром'15 | 5.875 | EUR | 01.06.2015 | 6.554 | 1.0B | A3 | MDY | 100.98 | 0.09 | 5.717 | -0.01 | 108.4 | 19.06.2007 |
| Газпром'20 | 7.201 | USD | 01.02.2020 | 3.815 | 1.2B | BBB+ | S&P | 103.69 | -0.69 | 6.231 | 0.17 | 113.5 | 19.06.2007 |
| Газпром'34 | 8.625 | USD | 28.04.2034 | 12.195 | 1.2B | A3 | MDY | 124.94 | 0.35 | 6.624 | -0.02 | 142.5 | 19.06.2007 |
| Газпрбанк'08 | 7.25 | USD | 30.10.2008 | 1.296 | 1.0B | BBB- | S&P | 101.51 | 0.04 | 6.064 | -0.04 | 106.5 | 19.06.2007 |
| Газпрбанк'15 | 6.5 | USD | 23.09.2015 | 6.4 | 1.0B | BBB- | S&P | 98.31 | 0.28 | 6.768 | -0.05 | 168.1 | 19.06.2007 |
| Алроса'08 | 8.125 | USD | 06.05.2008 | 0.845 | 500.0M | Ba2 | MDY | 101.58 | -0.01 | 6.222 | 0.00 | 129.4 | 19.06.2007 |
| Алроса'14 | 8.875 | USD | 17.11.2014 | 5.658 | 500.0M | Ba2 | MDY | 112.21 | 0.43 | 6.75 | -0.07 | 174.9 | 19.06.2007 |
| Сибнефть'09 | 10.75 | USD | 15.01.2009 | 1.415 | 500.0M | Ba1 | MDY | 106.86 | 0.04 | 6.079 | -0.04 | 105.2 | 19.06.2007 |
| ТНК-ВР'07 | 11 | USD | 06.11.2007 | 0.497 | 700.0M | BBB- | FCH | 102.3 | 0.00 | 6.229 | 0.00 | 121.8 | 02.05.2007 |
| ТНК-ВР'11 | 6.875 | USD | 18.07.2011 | 3.523 | 500.0M | BBB- | FCH | 101.15 | -0.47 | 6.547 | 0.13 | 154.4 | 19.06.2007 |
| ТНК-ВР'16 | 7.5 | USD | 18.07.2016 | 6.498 | 1.0B | BBB- | FCH | 97.25 | -5.58 | 7.929 | 0.86 | 280.9 | 19.06.2007 |
| ЕврХолд'09 | 10.875 | USD | 03.08.2009 | 1.882 | 300.0M | Ba3 | MDY | 108.24 | 0.26 | 6.626 | -0.14 | 168.1 | 19.06.2007 |
| ЕврХолд'15 | 8.25 | USD | 10.11.2015 | 6.184 | 750.0M | BB | FCH | 102.39 | 0.66 | 7.853 | -0.11 | 271.4 | 19.06.2007 |
| ММК | 8 | USD | 21.10.2008 | 1.266 | 300.0M | Ba2 | MDY | 101.77 | -0.03 | 6.577 | 0.02 | 155 | 19.06.2007 |
| НорНикель | 7.125 | USD | 30.09.2009 | 2.108 | 500.0M | BBB- | FCH | 101.99 | -2.01 | 6.167 | 0.93 | 123.1 | 19.06.2007 |
| ТМК | 8.5 | USD | 29.09.2009 | 2.118 | 300.0M | B2 | MDY | 102.68 | 0.00 | 7.184 | 0.00 | 211.3 | 19.06.2007 |
| Севсталь'09 | 8.625 | USD | 24.02.2009 | 1.546 | 325.0M | B1 | MDY | 103.11 | -0.02 | 6.62 | 0.01 | 155.4 | 19.06.2007 |
| Севсталь'14 | 9.25 | USD | 19.04.2014 | 5.208 | 375.0M | B1 | MDY | 109.1 | 1.09 | 7.517 | -0.20 | 249.4 | 19.06.2007 |
| АФК Сис'08 | 10.25 | USD | 14.04.2008 | 0.779 | 350.0M | B+ | S&P | 102.84 | 0.00 | 6.572 | -0.02 | 151.4 | 19.06.2007 |
| АФК Сис'11 | 8.875 | USD | 28.01.2011 | 3.064 | 350.0M | B+ | S&P | 105.13 | 0.19 | 7.227 | -0.06 | 208.6 | 19.06.2007 |
| Мегафон | 8 | USD | 10.12.2009 | 2.277 | 375.0M | BB+ | FCH | 102.91 | 0.09 | 6.699 | -0.04 | 161.1 | 19.06.2007 |
| МТС'10 | 8.375 | USD | 14.10.2010 | 2.936 | 400.0M | BB- | S&P | 104.68 | 0.33 | 6.73 | -0.11 | 173.2 | 19.06.2007 |
| МТС'12 | 8 | USD | 28.01.2012 | 3.828 | 400.0M | Ba3 | MDY | 103.58 | 0.28 | 7.072 | -0.07 | 201.3 | 19.06.2007 |
| Вымпелк'10 | 8 | USD | 11.02.2010 | 2.36 | 300.0M | Ba2 | MDY | 103.25 | 0.15 | 6.63 | -0.07 | 161.4 | 19.06.2007 |
| Вымпелк'16 | 8.25 | USD | 23.05.2016 | 6.513 | 600.0M | Ba2 | MDY | 104.78 | 0.79 | 7.504 | -0.12 | 241.7 | 19.06.2007 |
| ВТБ'08 | 6.875 | USD | 11.12.2008 | 1.412 | 550.0M | BBB+ | FCH | 101.28 | 0.04 | 5.95 | -0.03 | 83 | 19.06.2007 |
| ВТБ'11 | 7.5 | USD | 12.10.2011 | 3.719 | 450.0M | BBB+ | FCH | 105.23 | 0.25 | 6.097 | -0.07 | 102.1 | 19.06.2007 |
| БанкМосквы'10 | 7.375 | USD | 26.11.2010 | 3.083 | 300.0M | BBB | FCH | 103.35 | 0.24 | 6.271 | -0.08 | 130.5 | 19.06.2007 |
| БанкМосквы'15 | 7.5 | USD | 25.11.2015 | 3.065 | 300.0M | BBB- | FCH | 102.22 | 0.37 | 6.76 | -0.12 | 173.8 | 19.06.2007 |
| Альфа-банк'15 | 8.625 | USD | 09.12.2015 | 0 | 225.0M | Ba2 | MDY | 101 | 0.16 | 8.41 | -0.09 | 0 | 19.06.2007 |
| ХКФБ'08 | 8.625 | USD | 30.06.2008 | 0.961 | 275.0M | B+ | S&P | 100.16 | 0.02 | 8.454 | -0.02 | 352.7 | 19.06.2007 |
| МДМбанк'11 | 9.75 | USD | 21.07.2011 | 3.402 | 200.0M | Ba2 | MDY | 104.42 | 0.39 | 8.316 | -0.11 | 331.4 | 19.06.2007 |
| Номос-банк'10 | 8.188 | USD | 02.02.2010 | 2.37 | 200.0M | B+ | FCH | 99.79 | 0.18 | 8.311 | -0.08 | 318.8 | 19.06.2007 |
| Промсвязьбанк'12 | 9.625 | USD | 23.05.2012 | 4.019 | 200.0M | B- | FCH | 102.49 | 0.61 | 8.984 | -0.15 | 398.5 | 19.06.2007 |
| Русс.ст.'15 | 8.875 | USD | 16.12.2015 | 3.069 | 200.0M | B | S&P | 100.38 | 0.30 | 8.745 | -0.10 | 377.5 | 19.06.2007 |
| ПроСтБанк'15 | 6.2 | USD | 29.09.2015 | 6.498 | 400.0M | BBB- | FCH | 99.25 | 0.12 | 6.316 | -0.02 | 122.9 | 19.06.2007 |
| Промсвязьбанк'10 | 8.5 | USD | 04.10.2010 | 2.886 | 200.0M | B+ | FCH | 100.8 | 0.31 | 8.21 | -0.11 | 323.8 | 19.06.2007 |
| Росбанк'09 | 9.75 | USD | 24.09.2009 | 1.515 | 209.5M | BB- | FCH | 102.94 | 0.01 | 7.675 | -0.01 | 272.2 | 19.06.2007 |
| Русс.ст.'07 | 7.8 | USD | 28.09.2007 | 0.258 | 300.0M | BB- | S&P | 100.09 | 0.00 | 7.323 | -0.01 | 309.7 | 19.06.2007 |
| Иркут | 8.25 | USD | 10.04.2009 | 1.685 | 125.0M | | | 100.5 | 0.00 | 7.935 | 0.00 | 299.1 | 19.06.2007 |
| ТМК | 8.5 | USD | 29.09.2009 | 2.118 | 300.0M | B2 | MDY | 102.68 | 0.00 | 7.184 | 0.00 | 211.3 | 19.06.2007 |
| Татарстан | 7.7 | USD | 03.08.2015 | 6.037 | 250.0M | BB+ | FCH | 101.25 | -0.25 | 7.49 | 0.04 | 209.9 | 19.06.2007 |

Источник: Reuters



Итоги торгов еврооблигациями emerging markets

| Эмиссия | Купон | Валюта | Дата погаш. | Дюрация | Объем | Рейтинг | Аген-во | Цена | Изм. | YTM | Изм | Спрэд | Дата закр. |
|------------------|--------|--------|-------------|---------|--------|---------|---------|---------|-------|--------|-------|-------|------------|
| Болгария'15 | 8.25 | USD | 15.01.2015 | 5.728 | 1.3B | BBB+ | S&P | 115.125 | 0.31 | 5.754 | -0.05 | 67.3 | 19.06.2007 |
| Мексика'26 | 11.5 | USD | 15.05.2026 | 10.072 | 338.6M | BBB+ | FCH | 159.875 | 1.25 | 6.112 | -0.08 | 102.2 | 19.06.2007 |
| Польша'12 | 6.25 | USD | 03.07.2012 | 4.288 | 1.4B | A- | S&P | 104.438 | 0.13 | 5.235 | -0.03 | -1.1 | 19.06.2007 |
| Чили'13 | 5.5 | USD | 15.01.2013 | 4.746 | 1.0B | A | FCH | 98.938 | 0.31 | 5.725 | -0.07 | 55.7 | 19.06.2007 |
| Ю.Корея'13 | 4.25 | USD | 01.06.2013 | 5.263 | 1.0B | A+ | FCH | 92.938 | 0.31 | 5.666 | -0.06 | 64.4 | 19.06.2007 |
| ЮАР'12 | 7.375 | USD | 25.04.2012 | 4.134 | 1.0B | BBB+ | FCH | 106.688 | 0.06 | 5.769 | -0.02 | 72.9 | 19.06.2007 |
| Аргентина'33 Dis | 8.28 | USD | 31.12.2033 | 0.000 | 3.1B | B+ | S&P | 102.625 | 1.81 | 6.971 | 0.00 | 0.0 | 19.06.2007 |
| Бразилия'27 | 10.125 | USD | 15.05.2027 | 10.524 | 3.4B | | | 143.25 | 1.06 | 6.285 | -0.07 | 108.3 | 19.06.2007 |
| Бразилия'40 | 11 | USD | 17.08.2040 | 5.777 | 5.2B | | | 132.188 | 0.69 | 5.956 | -0.09 | 85.3 | 19.06.2007 |
| Венесуэла'18 | 13.625 | USD | 15.08.2018 | 6.624 | 500.0M | BB- | FCH | 142 | 1.50 | 7.888 | -0.16 | 284.5 | 19.06.2007 |
| Венесуэла'27 | 9.25 | USD | 15.09.2027 | 9.85 | 4.0B | BB- | FCH | 112.625 | 1.25 | 7.98 | -0.12 | 279.5 | 19.06.2007 |
| Индонезия'15 | 7.25 | USD | 20.04.2015 | 6.112 | 1.0B | BB- | FCH | 107.44 | 0.75 | 6.041 | -0.12 | 95.3 | 19.06.2007 |
| Колумбия'33 | 10.375 | USD | 28.01.2033 | 11.59 | 340.5M | BBB- | S&P | 150.25 | 1.00 | 6.369 | -0.06 | 115.1 | 19.06.2007 |
| Панама'27 | 8.875 | USD | 30.09.2027 | 10.676 | 975.0M | BB+ | FCH | 125.938 | 0.94 | 6.545 | -0.07 | 133.9 | 19.06.2007 |
| Перу'33 | 8.75 | USD | 21.11.2033 | 12.319 | 984.6M | BB+ | FCH | 130.25 | -0.13 | 6.368 | 0.01 | 119.7 | 19.06.2007 |
| Турция'15 | 7.25 | USD | 15.03.2015 | 5.965 | 2.2B | BB- | FCH | 103.125 | 0.88 | 6.723 | -0.15 | 163.2 | 19.06.2007 |
| Турция'30 | 11.875 | USD | 15.01.2030 | 10.249 | 1.5B | BB- | FCH | 154.125 | 1.06 | 7.048 | -0.07 | 185.2 | 19.06.2007 |
| Украина'13 | 7.65 | USD | 11.06.2013 | 4.934 | 270.1M | BB- | S&P | 106.938 | -0.06 | 6.239 | 0.01 | 92.6 | 19.06.2007 |
| Уругвай'33 | 7.875 | USD | 15.01.2033 | 11.64 | 1.1B | BB- | S&P | 113.75 | 0.50 | 7.002 | 0.23 | 179.6 | 19.06.2007 |
| Филиппины'25 | 10.625 | USD | 16.03.2025 | 9.575 | 2.0B | BB | FCH | 141.75 | 1.88 | 6.595 | -0.14 | 146.9 | 19.06.2007 |
| Эквадор'30 | 10 | USD | 15.08.2030 | 7.696 | 2.7B | | MDY | 90.5 | 2.25 | 11.276 | -0.34 | 606.4 | 19.06.2007 |

Источник: Reuters

Контактная информация

| | Электронный адрес | Телефон |
|---|--|------------------|
| Заместитель Председателя Правления | | |
| Рукавишников Алексей Михайлович | info@banksoyuz.ru | 729-55-49 |
| Анализ финансовых рынков | | |
| Свиридов Станислав | Research@banksoyuz.ru | 729-55-00 (5668) |
| Лукьянов Павел | Research@banksoyuz.ru | 729-55-00 (5272) |
| Бодрин Юрий | Research@banksoyuz.ru | 729-55-00 (5310) |
| Долговые инструменты | | |
| Автухов Михаил | bond@banksoyuz.ru | 729-55-07 (5280) |
| Голубничий Денис | Denis.Golubnichy@banksoyuz.ru | 729-55-00 (5689) |
| Долговой рынок капитала | | |
| Бахшиян Шаген | BahshiyansG@banksoyuz.ru | 729-55-67 (5311) |
| Брокерское обслуживание и доверительное управление | | |
| Бабаджанов Сухроб | BabadzanovSS@banksoyuz.ru | 729-55-00 (5476) |
| Операции на фондовых рынках | | |
| Палей Илья | PaleyIY@banksoyuz.ru | 729-55-18 (5368) |
| Спаскин Андрей | SpasskinAY@banksoyuz.ru | 729-55-00 (5458) |
| Денежные рынки | | |
| Тихонов Денис | Denis.Tikhonov@banksoyuz.ru | 729-55-61 (5244) |
| Оценка финансовых рисков | | |
| Куринов Наран | KurinovNB@banksoyuz.ru | 729-55-00 (5201) |



Акционерный коммерческий банк «СОЮЗ»
Москва, 127006 ул. Долгоруковская, д.34, стр.1
Тел.: (495) 729-5500; факс: (495) 729-5505
E-mail: info@banksoyuz.ru Internet: www.banksoyuz.ru

Важная информация

Настоящий документ имеет исключительно информационное значение и не может рассматриваться как предложение или побуждение к покупке или продаже ценных бумаг, а также связанных с ними финансовых инструментов. Описание любой компании или компаний, или/и их ценных бумаг, или рынков, или направлений развития, упомянутых в данном документе, не предполагают полноты их описания. Утверждения относительно прошлых результатов необязательно свидетельствуют о будущих результатах.

Несмотря на то, что информация, изложенная в настоящем документе, была собрана из источников, которые Банк СОЮЗ считает надежными, Банк СОЮЗ не дает гарантий относительно их точности или полноты. При принятии инвестиционного решения инвесторам следует провести собственный анализ всех рисков, связанных с инвестированием в ценные бумаги. Банк СОЮЗ, его руководство, представители и сотрудники не несут ответственности за любой прямой или косвенный ущерб, наступивший в результате использования информации изложенной в настоящем документе.

Банк СОЮЗ и связанные с ним стороны, должностные лица и/или сотрудники Банка и/или связанные с ними стороны могут владеть долями капитала компаний или выполнять услуги для одной или большего числа компаний, упомянутых в настоящем документе, и/или намереваются приобрести такие доли капитала и/или выполнять либо намереваться выполнять такие услуги в будущем (с учетом внутренних процедур Банка СОЮЗ по избежанию конфликтов интересов). Банк СОЮЗ и связанные с ним стороны могут действовать или уже действовали как дилеры с ценными бумагами или другими финансовыми инструментами, указанными в настоящем документе, или ценными бумагами, лежащими в основе таких финансовых инструментов или связанными с вышеуказанными ценными бумагами. Кроме того, Банк СОЮЗ может иметь или уже имел взаимоотношения, или может предоставлять или уже предоставлял финансовые услуги упомянутым компаниям (включая инвестиционные банковские услуги, фондовый рынок и прочее). Банк СОЮЗ может использовать информацию и выводы, представленные в настоящем документе, до его публикации.

Все выраженные оценки и мнения, представленные в настоящем документе, отражают исключительно личное мнение каждого аналитика, частично или полностью отвечающего за содержание данного документа

По вопросам проведения операций с ценными бумагами обращайтесь в отдел клиентского обслуживания: (495) 729-55-00