

Отраслевые торговые идеи по рублевым облигациям: «РиМОВ»

Сохраняем рекомендацию накапливать новые выпуски облигаций регионов II эшелона, предлагающие доходность от 8,5% годовых при дюрации 2-3 года. Несмотря на существенную дифференциацию в рейтингах регионов, риск дефолта, на наш взгляд, близок к риску по России, в результате чего покупка облигаций со спрэдом к ОФЗ от 150-200 б.п. выглядит привлекательно.

- Костромская область, 34006 (-/-B+) (98,84/10,36%/2,46**): несмотря на то, что после размещения облигаций Костромской области котировки бумаг выросли с 96,18 до 98,84, данный выпуск по-прежнему выглядит интересно, предлагая премию к ОФЗ в размере 300 б.п.
- Вологодская область, 34002 (Ba2/B+/-) (100,95/10,72%/2,86): после размещения в декабре выпуск вырос уже практически на фигуру, однако предлагаемая премия к кривой ОФЗ на уровне 320 б.п. остается привлекательной, превышая спрэд по Костромской области.
- Московская область, 08 (Ba3/-/-) (100,7/8,19%/0,71): короткий выпуск региона предлагает интересный уровень спрэда к ОФЗ в размере 250 б.п. при среднем спрэде по бондам РиМОВ с рейтингом BB на уровне 170 б.п.
- Красноярский край, 34005 (-/BB+/BB+) (101,35/8,8%/2,03): учитывая высокое кредитное качество региона, данный выпуск вполне может стать новым «бенчмарком» для облигаций РиМОВ с рейтингом BB/V на фоне продолжающегося снижения ликвидности в кривой Москвы. На текущий момент выпуск торгуется с премией к кривой ОФЗ более 170 б.п. На наш взгляд, ближайшей целью по спрэду является уровень 150 б.п.
- Свердловская область, 01 (-/BB+/-) (101,2/8,96%/2,23): регион имеет одинаковый рейтинг с Красноярским краем – рекомендуем накапливать выпуск при целевом уровне спрэда к кривой ОФЗ 150 б.п. (текущий – 175 б.п.).

* - классификация эмитентов по кредитному риску произведена на основе присвоенных рейтингов S&P, Moody's и Fitch, а также на основе кредитного анализа Промсвязьбанка.

** - (цена, % от номинала / доходность, % годовых / дюрация, лет).

Панорама

Краткий обзор долговых рынков

Четверг 19 января 2012 года

Ключевые индикаторы рынка

| Тикер | 18 янв | 3м max | 3м min | 12м max | 12м min |
|----------------|--------|--------|--------|---------|---------|
| UST'10, % | 1.90 | 2.40 | 1.81 | 3.74 | 1.72 |
| Rus'30, % | 4.42 | 4.82 | 4.11 | 5.47 | 4.02 |
| ОФЗ'26203, % | 7.89 | 8.41 | 7.73 | 8.76 | 7.11 |
| Libor \$ 3M, % | 0.56 | 0.58 | 0.41 | 0.58 | 0.25 |
| Euribor 3M, % | 1.20 | 1.59 | 1.20 | 1.62 | 1.01 |
| MosPrime 3M, % | 6.95 | 7.27 | 6.66 | 7.27 | 3.75 |
| EUR/USD | 1.286 | 1.419 | 1.267 | 1.483 | 1.267 |
| USD/RUR | 31.48 | 32.15 | 29.81 | 32.72 | 27.28 |

Мировые рынки

Аппетит к риску на мировых торговых площадках сохранился в среду благодаря объявленным планам МВФ нарастить объем фонда до \$885 млрд., ожиданиям результатов переговоров правительства Греции с представителями частных кредиторов, а также позитивным макроэкономическим отчетам из США.

[См. стр. 2](#)

Суверенные еврооблигации РФ и EM

Вчера на рынке наблюдался заметный рост спроса на активы развивающихся стран: по итогам дня спрэд по индексу EMBI+ сузился на 5 б.п. — до 386 пункта, при учете роста доходности UST'10 на 4 б.п. В течение дня индикативный выпуск RUS-30 (YTM-4,41%) торговался в диапазоне 117-117,50, завершив день снижением на 10 п.п. до уровня 117,125-117,275.

[См. стр. 3](#)

ОФЗ

Несмотря на ожидаемо удачный аукцион по размещению выпуска ОФЗ 25079, дальнейшего роста котировок госбумаг не произошло – высокие ставки по процентным свопам по-прежнему остаются существенным препятствием для дальнейшего снижения кривой госбумаг.

[См. стр. 4](#)

Корпоративные рублевые облигации

Корпоративный сегмент рублевого рынка облигаций по-прежнему выглядит более привлекательно сектора госбумаг за счет сохраняющихся широких спрэдов к кривой ОФЗ. В этом ключе вчера наибольший спрос наблюдался в бумагах II эшелона. Вместе с тем пока инвесторы не стремятся увеличивать дюрацию портфелей, действуя достаточно осторожно.

[См. стр. 5](#)

Вчера

Аппетит к риску на мировых торговых площадках сохранился в среду благодаря объявленным планам МВФ нарастить объем фонда до \$885 млрд., ожиданиям результатов переговоров правительства Греции с представителями частных кредиторов, а также позитивным макроэкономическим отчетам из США.

По итогам дня индекс Eurostoxx снизился на 0,05%, немецкий DAX прибавил 0,34%. Индекс широкого рынка США S&P 500 завершил день с ростом 1,36%.

Оптимизм на рынке привел к продажам защитных treasuries, доходность UST'10 выросла на 4 б.п. — до 1,899%.

Доклад Мирового банка который ожидает замедление темпов роста глобальной экономики, а также понижение прогноза глобального спроса на нефть Международным энергетическим агентством привели к снижению цен на нефть — по итогам дня Brent опустился до \$110,6.

На заявлениях МВФ евро укрепился до \$1,286. Спрэды доходности между 10-летними государственными облигациями проблемных стран ЕС и немецкими Bundes'10 существенно сузились. Фонд заявил о намерении увеличить свои резервы на \$500 млрд. для того, чтобы эффективно противостоять европейскому долговому кризису и его последствиям во всем мире. Напомним, что ранее Евросоюз заявлял о намерении предоставить дополнительные \$200 млрд., а значит, оставшиеся \$300 млрд. фонду предстоит привлечь с остальных стран-участников. До сегодняшнего дня разговоры о привлечении дополнительных средств из развивающихся стран не вызывали особого энтузиазма у местных политиков.

В США

Американская макроэкономическая статистика воодушевила рынки. В декабре промышленное производство выросло на 0,4%. Отрасли, производящие капитальные товары (средства производства), демонстрируют заметный рост в IV квартале. Необычным является тот факт, что рост показателя в США происходит на фоне негативного тренда в промышленном производстве в остальном мире.

Отметим, что индекс сектора жилой недвижимости NABV в январе неожиданно подскочил до 25 пунктов (ожидалось значение в 22 пункта). Текущий уровень является максимумом с июня 2007 года. Несмотря на то, что рост продаж новых домов увеличивается гораздо более скромными темпами, можно ожидать, что результаты опроса NABV носят опережающий характер, и мы увидим более существенный рост числа продаж новых односемейных домов в ближайшие месяцы.

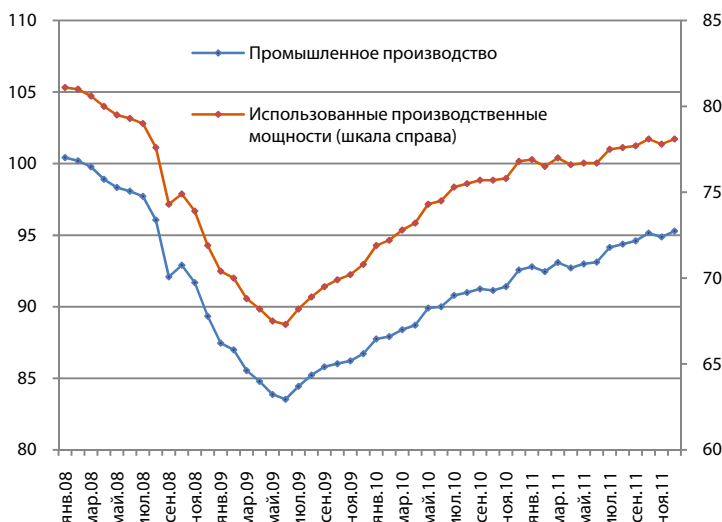
Статистика по индексу цен производителей (PPI) в целом соответствовала ожиданиям рынка. В декабре индекс снизился на 0,1% по сравнению с предыдущим месяцем. В годовом исчислении показатель вырос на 4,8%. Отметим позитивное влияние снижения цен на энергоносители, сократившее издержки производителей. Так, цены производителей очищенные от энергоносителей и продуктов питания в отчетном месяце увеличились на 0,3%.

Сегодня

В США сегодня будет опубликован большой блок макроэкономической статистики. Выйдут данные по инфляции по индексу потребительских цен CPI, данные по рынку недвижимости, недельная статистика по рынку труда, а также индикатор деловой активности ФРБ Филадельфии.

В Европе запланированы большие объемы размещения средне- и долгосрочных государственных облигаций Испании и Франции. Ориентируясь на позитивные результаты аукционов европейских госбумаг, прошедших на этой неделе, можно ожидать снижения требуемой доходности на сегодняшних размещениях.

ЕЦБ опубликует регулярный экономический отчет за январь. По-прежнему следим за ситуацией вокруг переговоров частных кредиторов и правительства Греции по вопросу параметров программы PSI, предусматривающей списание 50% номинала ряда выпусков греческих гособлигаций.



| Индикатор | 18 янв | 3-мес макс. | 3-мес мин. | 12-мес макс. | 12-мес мин. |
|----------------|--------|-------------|------------|--------------|-------------|
| UST'2 Ytm, % | 0.23 | 0.31 | 0.22 | 0.85 | 0.16 |
| UST'5 Ytm, % | 0.81 | 1.20 | 0.78 | 2.40 | 0.78 |
| UST'10 Ytm, % | 1.90 | 2.40 | 1.81 | 3.74 | 1.72 |
| UST'30 Ytm, % | 2.96 | 3.46 | 2.79 | 4.77 | 2.73 |
| Rus'30 Ytm, % | 4.42 | 4.82 | 4.11 | 5.47 | 4.02 |
| спрэд к UST'10 | 251.60 | 295.80 | 185.30 | 365.20 | 103.80 |

Суверенный сегмент

Вчера на рынке наблюдался заметный рост спроса на активы развивающихся стран на фоне сообщений МВФ о намерении привлечь дополнительные \$500 млрд. для стабилизации мировой экономики, а также хорошего отчета по промышленному производству в США. По итогам дня спрэд по индексу EMBI+ сузился на 5 б.п. — до 386 пункта, при учете роста доходности UST'10 на 4 б.п.

В течение дня индикативный выпуск RUS-30 (YTM-4,41%) торговался в диапазоне 117-117,50, завершив день снижением на 10 п.п. до уровня 117,125-117,275. В целом кривая российских евробондов поднялась на 1 б.п. по всей длине. Отметим укрепление рублевого выпуска RUS-18 (YTM-7,12%), который подрос на 60 п.п. — до 103,362-103,799.

В среду российские суверенные еврооблигации торговались в соответствии с динамикой индекса EMBI+. Так, спрэд российской компоненты индекса сузился на 4 б.п., спрэды крупнейших латиноамериканских экономик — Бразилии и Мексики — снизились на 2-4 б.п.

Минфин РФ подтверждает намерение выйти на рынок с размещением нового выпуска евробондов в I квартале года. Вчера замглавы министерства Сергей Сторчак сообщил о том, что ведет консультации с банками-организаторами о тактике выхода на рынок.

Риски распространения европейского долгового кризиса будут давить на рынок по крайней мере до того момента, пока инвесторы не увидят локализации ситуации в Греции, а также общеевропейского договора об эффективных мерах бюджетной консолидации стран членов ЕС. В среднесрочной перспективе мы ожидаем, что еврооблигации развивающихся стран будут оставаться внутри диапазона 370-390 пунктов по индексу EMBI+.

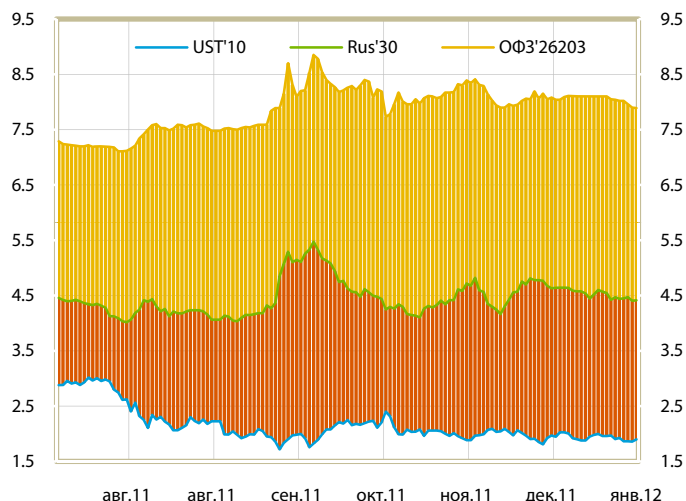
Корпоративный сегмент

В корпоративном сегменте евробондов российских заемщиков вчера динамика рынка была более позитивной, нежели чем в суверенном сегменте. Покупки наблюдались по большинству ликвидных выпусков.

Высокий спрос вновь наблюдался в бумагах Vimpelcom и Evraz. Выпуск VIP-22 (YTM-9,06%) укрепился на 0,3 п.п., закрывшись 89,5-90,125.

По итогам дня EVRAZ-18 (YTM-8,63%) прибавил еще 0,4 п.п. — до 104,125-105. Торговая идея на спрэде с TRUBRU-18 (YTM-10,85%) остается актуальной, выпуск ТМК имеет премию к схожему по дюрации и рейтингу выпуску Евраз в 215 б.п. при среднем значений за год в 85 б.п.

Сохраняющийся аппетит к риску поддерживает покупки на российском рынке еврооблигаций в течение последних дней. В отсутствие существенных изменений внешнего фона в течение сегодняшнего дня мы ожидаем разнонаправленное движение на рынке.

Доходности UST'10, RUS'30, ОФЗ'26203

Календарь евробондов

| | | |
|-------------------|----------------|----------------|
| 21 января 2012 г. | | 24.38 USD,mln |
| □ METINR-16 | Выплата купона | 24.38 USD,mln |
| 22 января 2012 г. | | 6.76 USD,mln |
| □ GAZPRU-13_5.625 | Выплата купона | 6.76 USD,mln |
| 23 января 2012 г. | | 6.00 USD,mln |
| □ GAZPRU-21 | Выплата купона | 6.00 USD,mln |
| 24 января 2012 г. | | 190.65 USD,mln |
| □ RUS-18 | Выплата купона | 190.65 USD,mln |
| 26 января 2012 г. | | 15.63 USD,mln |
| □ CHMFRU-16 | Выплата купона | 15.63 USD,mln |
| 27 января 2012 г. | | 19.38 USD,mln |
| □ TRUBRU-18 | Выплата купона | 19.38 USD,mln |
| 28 января 2012 г. | | 400.00 USD,mln |
| □ MTS-12 | Погашение | 400.00 USD,mln |
| 29 января 2012 г. | | 60.94 USD,mln |
| □ CHMFRU-13 | Выплата купона | 60.94 USD,mln |

Ситуация на денежном рынке

Ставки на денежном рынке стабилизировались, ситуация выглядит вполне комфортной для рынка, хотя избытка ликвидности на рынке нет – ЦБ продолжает поддерживать лишь достаточный уровень средств в банковской системе.

Чистая ликвидная позиция банковской системы стабилизировалась около нуля, что в целом соответствует текущей политике ЦБ, направленной на сохранение низкой инфляции и поддержание курса рубля при абсорбции излишков ликвидности из банковской системы.

Отметим, что банки существенно сократили свою задолженность перед ЦБ по операциям РЕПО – до минимумов с октября 2011 г. (312 млрд. руб.) и перед Минфином по депозитам – до минимума с июня прошлого года (372 млрд. руб.).

На этом фоне уровень свободной ликвидности банков снизился с 1,4 млрд. руб. (максимум января 2012 г.) до 1,08 трлн. руб. на 19 января. На текущий момент индикативная ставка MosPrimeRate o/n остается ниже 5,0% годовых, что говорит о весьма комфортной ситуации на МБК.

Вместе с тем мы умеренно негативно оцениваем перспективы рынка МБК – при отсутствии новых поступлений в банковскую систему из-за закрытия внешних рынков капитала в январе банкам предстоит вернуть достаточно большие объемы по депозитам Минфина и провести расчеты по налоговым выплатам.

Так, 25 января банкам предстоит вернуть 170 млрд. руб. ранее выданных депозитов Минфину, а 30 января – еще 162,2 млрд. руб. Кроме того завтра, пройдут налоговые платежи по НДС за IV квартал 2011 г., которые также окажут негативный эффект на ликвидность банковской системы.

На недостаточный уровень ликвидности в системе, который тормозит наращивание кредитных портфелей банков, уже обращали внимание ЦБ главы Сбербанка и ВТБ. Однако, на наш взгляд, для ЦБ до марта

т.г. более важным фактом будет таргетирование инфляции и курса рубля.

Облигации федерального займа

Несмотря на ожидаемо удачный аукцион по размещению выпуска ОФЗ 25079, дальнейшего роста котировок госбумаг не произошло – высокие ставки по процентным свопам по-прежнему остаются существенным препятствием для дальнейшего снижения кривой госбумаг.

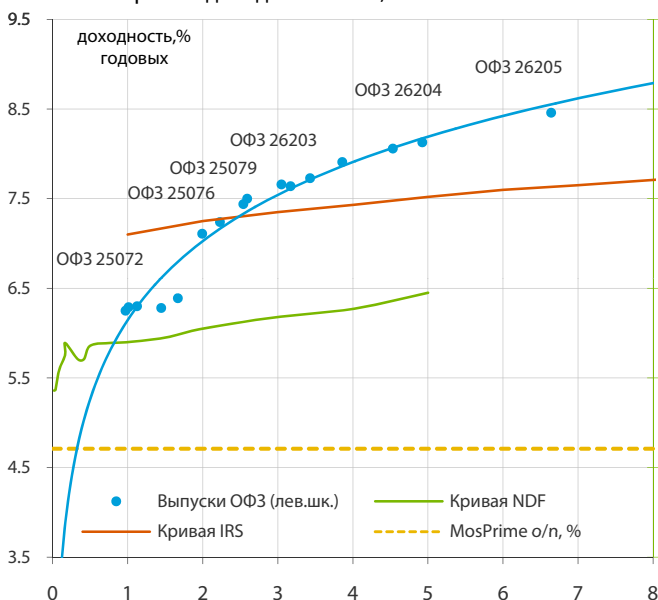
Средневзвешенная доходность на состоявшемся в среду аукционе по размещению ОФЗ 25079 с погашением 3 июня 2015 г. составила 7,67% годовых. Всего было продано бумаг на общую сумму 18,6 млрд. руб. по номиналу из предложенных 20 млрд. руб.

На фоне погашения ОФЗ 25063 на 45 млрд. спрос на аукционе оказался высоким – 44,8 млрд. руб. по номиналу. В результате Минфин отсек заявки примерно от середины маркируемого ранее диапазона доходности (7,65-7,7% годовых), в результате чего объем неудовлетворенного спроса составил около 26 млрд. руб. Однако на вторичном рынке активных покупок не последовало, что говорит о сохранении осторожности инвесторов.

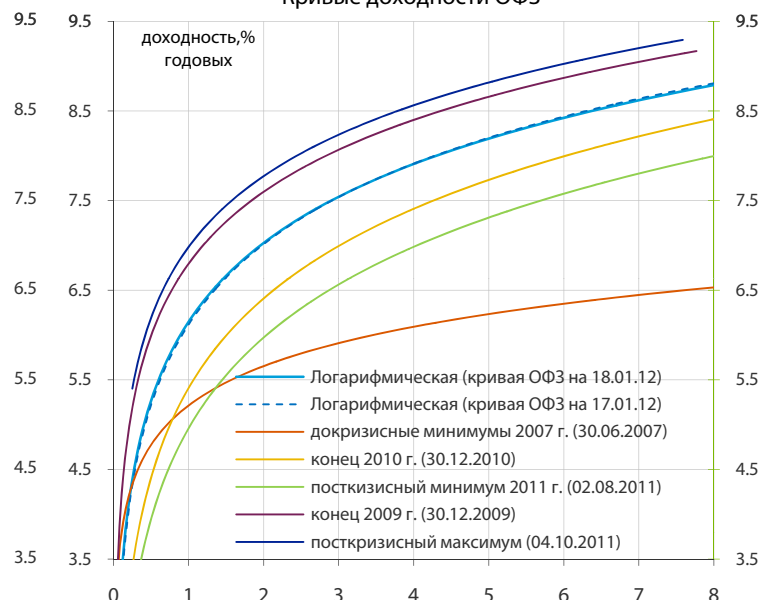
Сдерживающим фактором для рынка ОФЗ по-прежнему остаются высокие ставки IRS. Спрэд ОФЗ 26204-IRS 5Y вчера снизился еще на 2 б.п., достигнув очередного локального минимума. Отметим, что комфортным уровнем спреда является диапазон 80-100 б.п. Высокие ставки процентных свопов отражают негативные ожидания рынка относительно ситуации с ликвидностью на горизонте нескольких месяцев, что не позволяет ставкам пойти вниз, несмотря на достаточно комфортные ставки на МБК.

На наш взгляд, данный фактор останется определяющим для дальнейшей динамики госбумаг. На текущий момент наиболее вероятной тенденцией на рынке будет консолидация котировок ОФЗ на достигнутых уровнях.

Кривые доходности ОФЗ, NDF и IRS на 18.01.12



Кривые доходности ОФЗ



Корпоративные облигации и облигации РИМОВ

Корпоративный сегмент рублевого рынка облигаций по-прежнему выглядит более привлекательно сектора госбумаг за счет сохраняющихся широких спрэдов к кривой ОФЗ. В этом ключе вчера наибольший спрос наблюдался в бумагах II эшелона. Вместе с тем пока инвесторы не стремятся увеличивать дюрацию портфелей, действуя достаточно осторожно.

Настроения инвесторов остаются умеренно-позитивными - на рынок благоприятно влияет открытие новых лимитов институциональными инвесторами в начале года, а также относительная стабильность внешних биржевых индикаторов.

Пока неосвоенные лимиты и свободные денежные средства у участников рынка сохраняются, что позволяет постепенно снижаться доходностям в I-II эшелоне, однако глобально потенциал снижения доходностей на рынке ограничен аппетитом к риску инвесторов, который не выходит за рамки дюрации 1,0-1,5 года.

Мы по-прежнему рекомендуем накапливать короткие выпуски, предлагающие широкие спрэды к ОФЗ. В частности, рекомендуем обратить внимание на выпуски НЛМК, БО-02, 03, Газпром Капитал, 01, Росбанк, БО-03. Во II эшелоне интересно выглядят выпуски ОТП, БО-04, Русский Стандарт, БО-01, Зенит, БО-03, МДМ, БО-04, Глобэкс, БО-01. В III эшелоне мы отдаем предпочтение выпускам СКБ Банка и Татфондбанка.

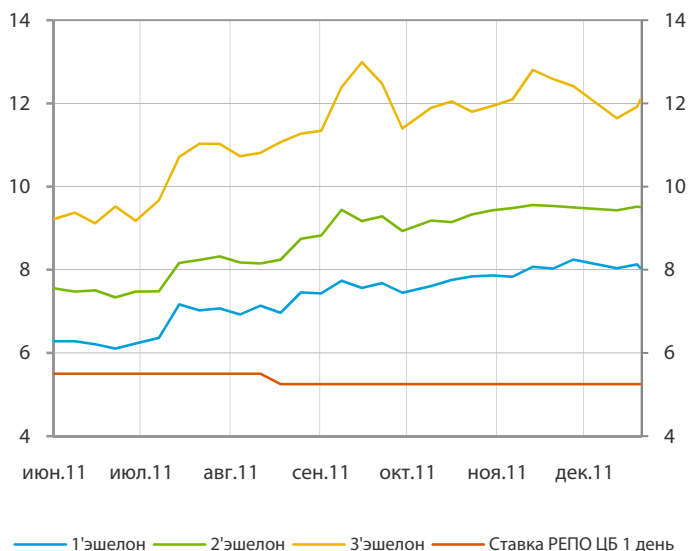
Мы также позитивно смотрим на выпуски ВТБ, БО-04 и ГПБ, БО-06, которые находятся под давлением после объявления предварительных параметров нового выпуска ВТБ, БО-07. Как мы отмечали накануне, ожидаем в процессе маркетинга снижения ориентира по купону с текущего уровня 8,0-8,25% (УТР 8,24-8,51%) ниже 8,0% годовых, что также должно позитивно отразиться на уже обращающихся бумагах ВТБ, БО-04 и ГПБ, БО-06.

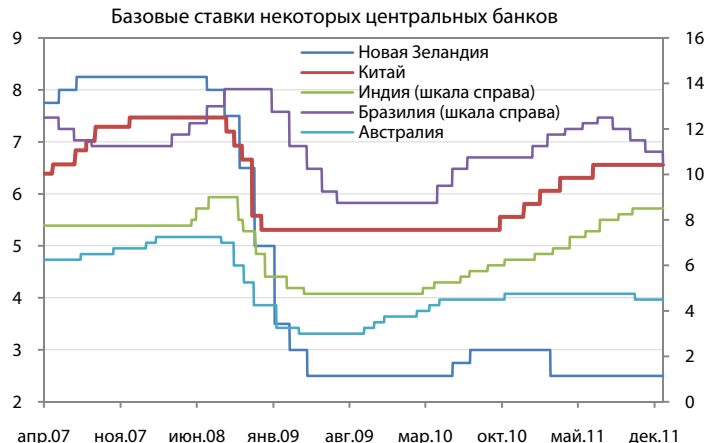
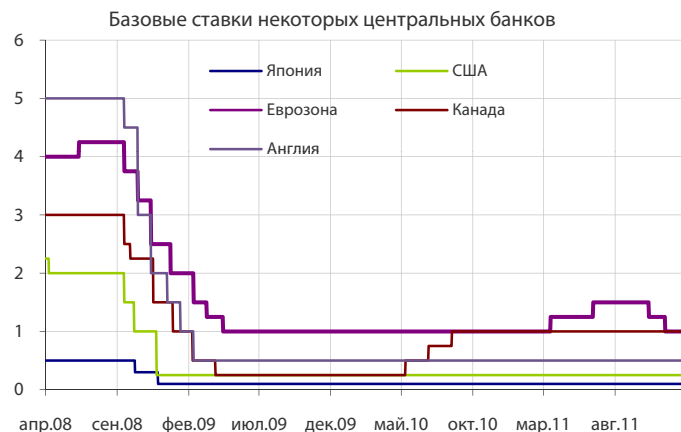
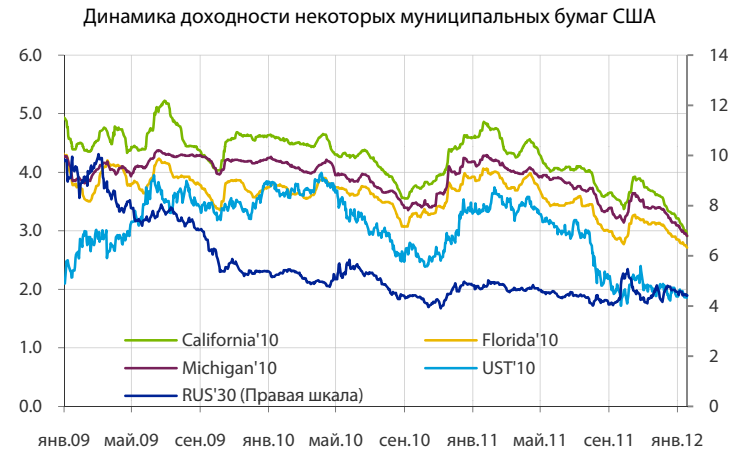
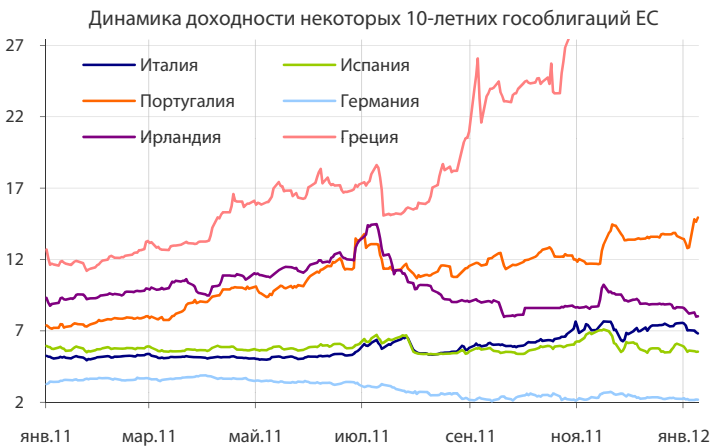
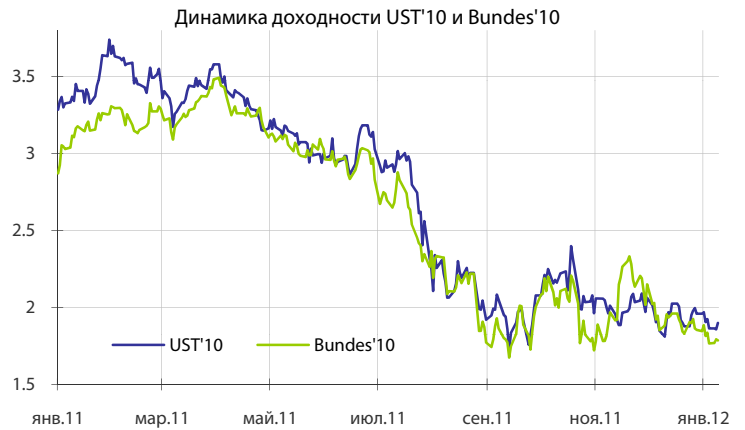
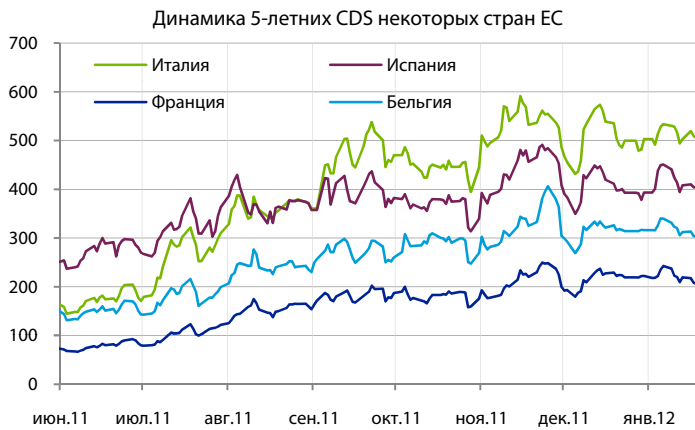
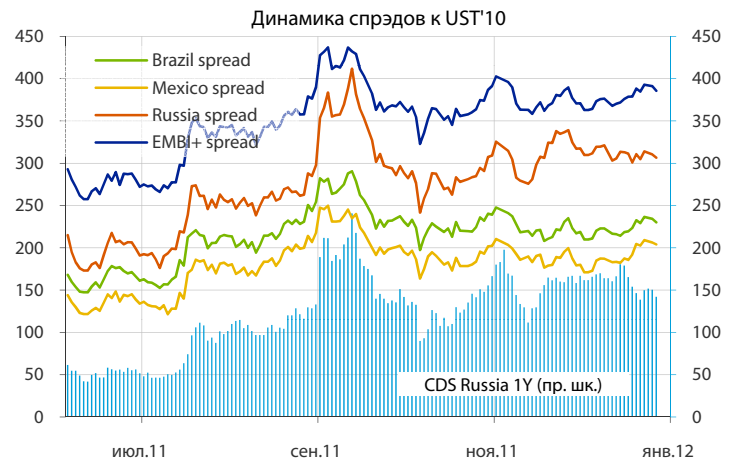
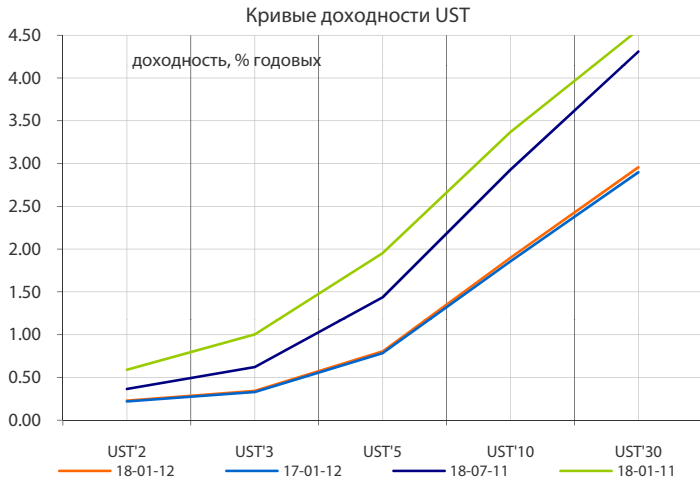
Отметим, что на рынке также достаточно инвесторов, которые стремятся зафиксировать полученную прибыль с начала года. Осторожность игроков в первую очередь связана со следующими ожиданиями на рынке:

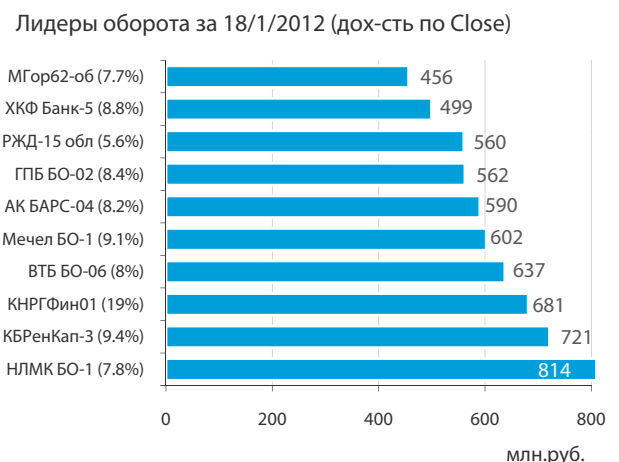
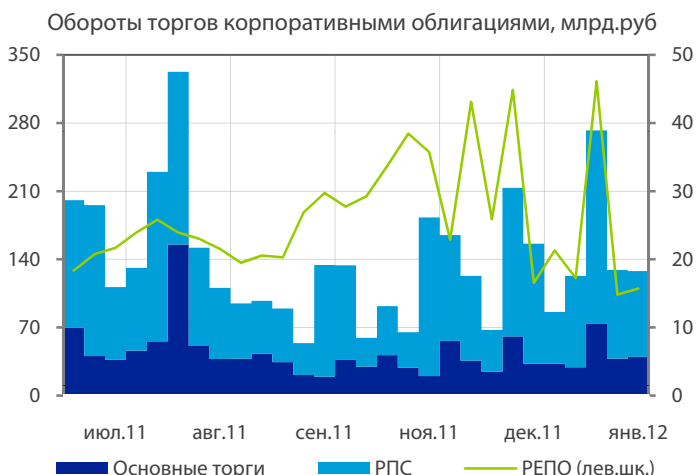
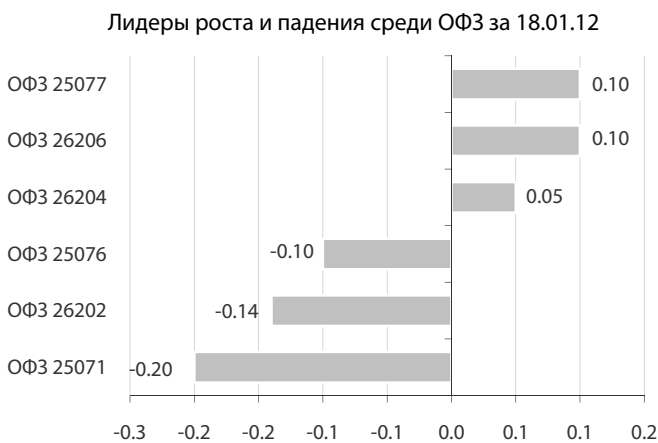
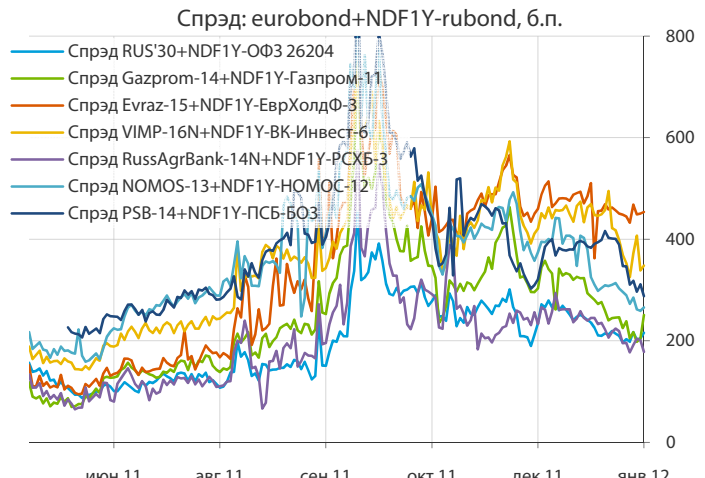
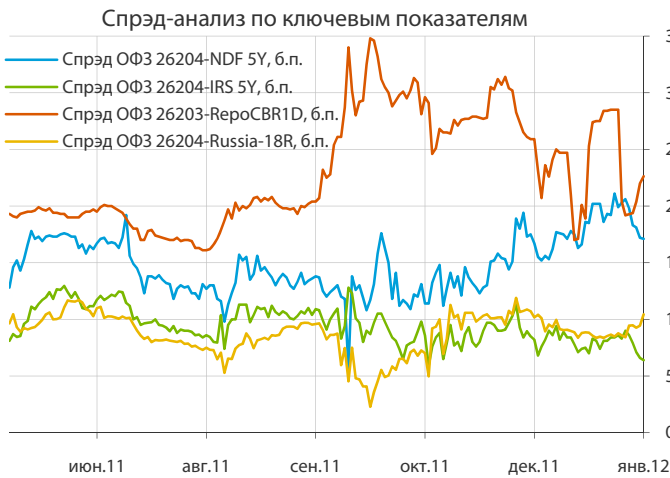
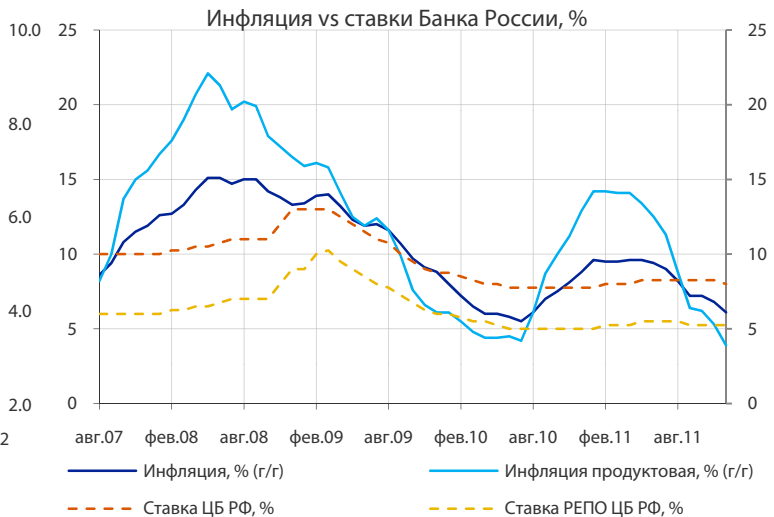
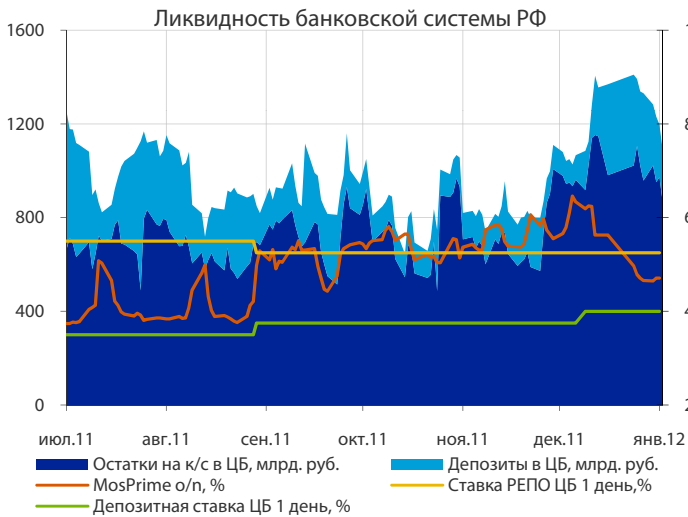
- сохранение нестабильной ситуации в Европе, которая может ухудшиться в любой момент;
- ухудшение ситуации с ликвидностью к концу января на фоне погашения депозитов Минфина и налоговых платежей;
- активизация первичного рынка, который оттянет часть ликвидности при сохранении существенных премий к вторичному рынку.

Вместе с тем на текущий момент мы рекомендуем накапливать короткие выпуски с привлекательными премиями, отмеченные выше.

Доходность корпоративных облигаций, % годовых







Выплаты купонов

| | | |
|--|------------------|------------------|
| 18 января 2012 г. | 11 380.23 | млн. руб. |
| □ Газпромбанк, БО-02 | 340.30 | млн. руб. |
| □ Россия, 25064 | 1 335.15 | млн. руб. |
| □ Россия, 25067 | 1 267.65 | млн. руб. |
| □ Россия, 25075 | 5 146.50 | млн. руб. |
| □ Россия, 26200 | 760.50 | млн. руб. |
| □ Россия, 26201 | 767.51 | млн. руб. |
| □ Россия, 46022 | 1 458.45 | млн. руб. |
| □ Ростелеком, 13 | 32.42 | млн. руб. |
| □ СОЛЛЕРС, 02 | 186.99 | млн. руб. |
| □ ХКФ Банк, 05 | 84.76 | млн. руб. |
| 19 января 2012 г. | 2 408.46 | млн. руб. |
| □ ВТБ, 05 | 276.75 | млн. руб. |
| □ ДВТГ-Финанс, 02 | 193.20 | млн. руб. |
| □ ИФК РФА-Инвест, 02 | 20.44 | млн. руб. |
| □ КБ МИА (ОАО), 05 | 39.40 | млн. руб. |
| □ КОМОС ГРУПП, БО-01 | 82.28 | млн. руб. |
| □ Лизинговая компания УРАЛСИБ, 04 | 164.54 | млн. руб. |
| □ Лизинговая компания УРАЛСИБ, 05 | 127.14 | млн. руб. |
| □ МДМ Банк, 07 | 292.95 | млн. руб. |
| □ Минфин Республики Саха (Якутия), 35002 | 34.03 | млн. руб. |
| □ ПрофМедиа Финанс, 01 | 157.08 | млн. руб. |
| □ Росгосстрах, 01 | 199.44 | млн. руб. |
| □ Ростелеком, 14 | 28.42 | млн. руб. |
| □ ФСК ЕЭС, 19 | 792.80 | млн. руб. |
| 20 января 2012 г. | 461.20 | млн. руб. |
| □ ВымпелКом-Инвест, 01 | 461.20 | млн. руб. |
| 21 января 2012 г. | 403.30 | млн. руб. |
| □ Москва, 39 | 403.30 | млн. руб. |
| 22 января 2012 г. | 204.15 | млн. руб. |
| □ ГЛОБЭКСБАНК, БО-02 | 204.15 | млн. руб. |
| 23 января 2012 г. | 2 036.90 | млн. руб. |
| □ РЖД, 17 | 807.75 | млн. руб. |
| □ РЖД, 18 | 822.75 | млн. руб. |
| □ РЖД, 19 | 406.40 | млн. руб. |

Погашения и оферты

| | | |
|-------------------------------|--------------|-------------------|
| 18 января 2012 г. | 45.00 | млрд. руб. |
| □ Россия, 25064 | Погашение | 45.00 млрд. руб. |
| 19 января 2012 г. | 5.00 | млрд. руб. |
| □ ЛК УРАЛСИБ, 04 | Погашение | 2.00 млрд. руб. |
| □ ЛК УРАЛСИБ, 05 | Погашение | 3.00 млрд. руб. |
| 25 января 2012 г. | 5.00 | млрд. руб. |
| □ ГЛОБЭКСБАНК, БО-02 | Оферта | 5.00 млрд. руб. |
| 27 января 2012 г. | 3.00 | млрд. руб. |
| □ Ленэнерго, 02 | Погашение | 3.00 млрд. руб. |
| 01 февраля 2012 г. | 0.90 | млрд. руб. |
| □ АИЖК, 04 | Погашение | 0.90 млрд. руб. |
| 09 февраля 2012 г. | 5.00 | млрд. руб. |
| □ ВТБ-Лизинг Финанс, 08 | Оферта | 5.00 млрд. руб. |
| 10 февраля 2012 г. | 6.00 | млрд. руб. |
| □ ИА Республики Татарстан, 01 | Оферта | 1.00 млрд. руб. |
| □ Фортум (ТГК-10), 02 | Оферта | 5.00 млрд. руб. |
| 13 февраля 2012 г. | 10.00 | млрд. руб. |
| □ ВТБ 24 (ЗАО), 02 | Оферта | 10.00 млрд. руб. |
| 14 февраля 2012 г. | 2.50 | млрд. руб. |
| □ ЛОКО-Банк(ЗАО), БО-01 | Оферта | 2.50 млрд. руб. |
| 15 февраля 2012 г. | 11.06 | млрд. руб. |
| □ СУ-155 Капитал, 03 | Погашение | 3.00 млрд. руб. |
| □ ТД Копейка (ОАО), 02 | Погашение | 4.00 млрд. руб. |
| □ ТД Копейка (ОАО), 03 | Погашение | 4.00 млрд. руб. |
| □ Престиж-Экспресс-Сервис, 01 | Оферта | 0.06 млрд. руб. |
| 17 февраля 2012 г. | 1.00 | млрд. руб. |
| □ Алеф-Банк, 01 | Оферта | 1.00 млрд. руб. |
| 21 февраля 2012 г. | 3.30 | млрд. руб. |
| □ Оренбургская ИЖК, 01 | Погашение | 1.00 млрд. руб. |
| □ РАФ-Лизинг Финанс, 01 | Погашение | 0.30 млрд. руб. |
| □ ТГК-6-Инвест, 01 | Погашение | 2.00 млрд. руб. |

Планируемые выпуски облигаций

| | | |
|---|--------------|------------------|
| 18 января 2012 г. | 20.00 | млн. руб. |
| □ ОФЗ 25079 | 20.00 | млн. руб. |
| 20 января 2012 г. | 3.50 | млн. руб. |
| □ Аэроэкспресс, 01 | 3.50 | млн. руб. |
| 24 января 2012 г. | 3.60 | млн. руб. |
| □ ИКС 5 Финанс, 04 (вторичное размещение) | 3.60 | млн. руб. |
| 25 января 2012 г. | 20.00 | млн. руб. |
| □ ОФЗ 26206 | 20.00 | млн. руб. |
| 27 января 2012 г. | 10.00 | млн. руб. |
| □ ВТБ, БО-07 | 10.00 | млн. руб. |
| 03 февраля 2012 г. | 5.00 | млн. руб. |
| □ ЕАБР, 01 | 5.00 | млн. руб. |



Monday 16 января 2012 г.

- 09:00 Япония: Индекс доверия потребителей
- 11:00 Германия: Индекс оптовых цен Прогноз: 0.2 %м/м

Tuesday 17 января 2012 г.

- 04:00 Китай: Индекс потребительских цен Прогноз: 4% г/г
- 06:00 Китай: Валовой внутренний продукт Прогноз: 8.7% г/г
- 06:00 Китай: Инвестиции Прогноз: 24.1%
- 06:00 Китай: Промышленное производство Прогноз: 12.2% г/г
- 06:00 Китай: Розничные продажи Прогноз: 17.2% г/г
- 13:30 Великобритания: Индекс потребительских цен Прогноз: 0.4% м/м
- 14:00 Еврозона: Гармонизированный индекс потребительских цен Прогноз: 1.7% г/г
- 14:00 Германия: Индекс текущих условий ZEW Прогноз: 24
- 14:00 Германия: Индекс настроений ZEW Прогноз: -50
- 17:30 США: Индекс деловой активности ФРБ Нью-Йорка Прогноз: 10.5
- 18:00 Канада: Ключевая процентная ставка Банка Канады Прогноз: 1%

Wednesday 18 января 2012 г.

- 08:30 Япония: Промышленное производство
- 13:30 Великобритания: Уровень безработицы Прогноз: 8.3%
- 16:00 США: Изменение ипотечного кредитования
- 16:45 США: Индекс розничных продаж по расчету ICSC
- 17:30 США: Индекс цен производителей Прогноз: 0.1% м/м
- 17:55 США: Индекс розничных продаж по расчету Redbook
- 18:00 США: Приток капитала
- 18:15 США: Промышленное производство Прогноз: 0.5% м/м
- 19:00 США: Индекс рынка жилья NAHВ Прогноз: 21

Thursday 19 января 2012 г.

- 13:00 Еврозона: Платежный баланс Прогноз: 1.3 млрд.
- 13:00 Еврозона: Потоки инвестиций
- 17:30 США: Индекс потребительских цен Прогноз: 0.1% м/м
- 17:30 США: Строительство новых домов
- 17:30 США: Разрешения на строительство
- 17:30 США: Заявки на пособие по безработице
- 19:00 США: Индекс деловой активности ФРБ Филадельфии

Friday 20 января 2012 г.

- 11:00 Германия: Индекс цен производителей Прогноз: 0.1% м/м
- 13:30 Великобритания: Розничные продажи Прогноз: 0.6% м/м
- 19:00 США: Продажи на вторичном рынке жилья 5.2% м/м

Инвестиционный департамент

тел.: +7 (495) 777-10-20 доб. 70-53-03, 77-47-00

факс: +7 (495) 777-10-20 доб. 77-47-37

 e-mail: ib@psbank.ru

Руководство

| | | |
|--|---------------------------------------|----------|
| Зибарев Денис Александрович zibarev@psbank.ru | Вице-президент-директор департамента | 77-47-77 |
| Тулинов Денис Валентинович tulinov@psbank.ru | Руководитель департамента | 77-47-38 |
| Миленин Сергей Владимирович milenin@psbank.ru | Заместитель руководителя департамента | 77-47-94 |
| Субботина Мария Александровна subbotina@psbank.ru | Заместитель руководителя департамента | 77-47-33 |

Аналитическое управление

| | | |
|---|---------------------------|----------|
| Грицкевич Дмитрий Александрович gritskevich@psbank.ru | Рынок облигаций | 77-47-14 |
| Монастыршин Дмитрий Владимирович monastyrshin@psbank.ru | Рынок облигаций | 77-47-10 |
| Семеновых Денис Дмитриевич semenovykhdd@psbank.ru | Рынок облигаций | 77-47-01 |
| Шагов Олег Борисович shagov@psbank.ru | Рынки акций | 77-47-34 |
| Захаров Антон Александрович zakharov@psbank.ru | Валютные и товарные рынки | 77-47-75 |

Управление торговли и продаж

| | | | |
|--|----------------------|-----------------|--|
| Круть Богдан Владимирович krutbv@psbank.ru | Синдикация и продажи | ICQ 311-833-662 | Прямой: +7 (495) 228-39-22 +7 (495) 777-10-20 доб. 70-20-13 |
| Хмелевский Иван Александрович khmelevsky@psbank.ru | Синдикация и продажи | ICQ 595-431-942 | Прямой: +7 (495) 411-5137 +7 (495) 777-10-20 доб. 70-47-18 |
| Федосенко Петр Николаевич fedosenkopn@psbank.ru | Синдикация и продажи | ICQ 639-229-349 | Моб.: +7 (916) 622-13-70 +7 (495) 777-10-20 доб. 70-20-92 |
| Павленко Анатолий Юрьевич apavlenko@psbank.ru | Старший трейдер | ICQ 329-060-072 | Прямой: +7 (495) 705-90-69 +7 (495) 777-10-20 доб. 70-47-23 |
| Рыбакова Юлия Викторовна rybakova@psbank.ru | Старший трейдер | ICQ 119-770-099 | Прямой: +7 (495) 705-90-68 +7 (495) 777-10-20 доб. 70-47-41 |
| Воложев Андрей Анатольевич volozhev@psbank.ru | Трейдер | | Прямой: +7 (495) 705-90-96 +7 (495) 777-10-20 доб. 70-47-58 |
| Жариков Евгений Юрьевич zharikov@psbank.ru | Трейдер | | Прямой: +7 (495) 705-90-96 +7 (495) 777-10-20 доб. 70-47-35 |
| Урумов Тамерлан Таймуразович urumov@psbank.ru | Трейдер | | Моб.: +7 (910) 417-97-73 +7 (495) 777-10-20 доб. 70-35-06 |

Управление по работе с неэмиссионными долговыми обязательствами

| | | | |
|---|----------------------|--|--|
| Бараночников Александр Сергеевич baranoch@psbank.ru | Операции с векселями | | Прямой: +7 (495) 228-39-21 или +7 (495) 777-10-20 доб. 70-47-96 |
|---|----------------------|--|--|

Настоящий информационно-аналитический обзор предоставляется исключительно в информационных целях и не содержит рекомендаций или предложений о совершении сделок. ОАО «Промсвязьбанк» уведомляет, что использование представленной информации не обеспечивает защиту от убытков или получение прибыли. ОАО «Промсвязьбанк» и его сотрудники не несут ответственности за полноту и точность предоставленной информации, а также последствия её использования, и оставляют за собой право пересмотреть ее содержание в любой момент без предварительного уведомления.

Настоящим уведомляем всех заинтересованных лиц о том, что при подготовке обзора использовалась информация, полученная из сети Интернет, а также других открытых источников информации, рассматриваемых нами на момент публикации как достоверные.

ОАО «Промсвязьбанк», Москва, ул. Смирновская, 10, т.: 777-10-20, web-сайт: www.psbank.ru
Аналитическое управление Инвестиционного Департамента, т. 777-10-20 (доб. 70-47-33), e-mail: ib@psbank.ru