

21 июля 2005 г.

ОБЗОР ДОЛГОВЫХ РЫНКОВ

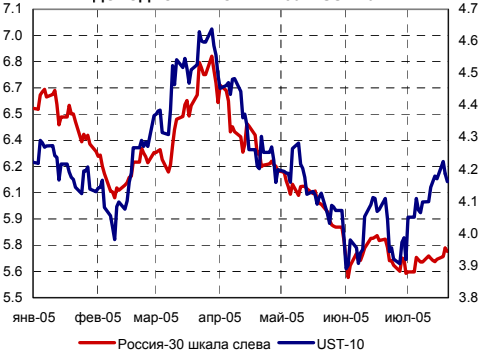
ИНДИКАТОРЫ РЫНКА ГКО-ОФЗ



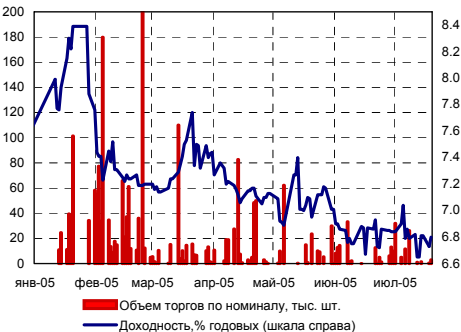
ИНДИКАТОРЫ ДЕНЕЖНОГО РЫНКА



ДОХОДНОСТИ РОССИИ-30 И UST-10



ОБЪЕМ ТОРГОВ И ДОХОДНОСТЬ ГАЗПРОМА АЗ



ИНДИКАТОРЫ ДОЛГОВОГО РЫНКА

Индексы	Значение	Изм-е		
RUB/USD	28.60	-0.0732	↓	
EUR/USD	1.2168	0.0109	↑	
MIBOR, %	6.86	0.07	↑	
ОСТАТКИ НА К/С В ЦБ, МЛРД. РУБ.	217.3	-45.1	↓	
НЕФТЬ (URALS)	54.49	-0.36	↓	
ЗОЛОТО	422.6	3.1	↑	
EMBI+	347.06	0.21	↑	
EMBI+ СПРЕД	294	1	↑	
EMBI+RUSSIA	411.24	0.06	↑	
EMBI+RUSSIA СПРЕД	152	2	↑	
MICEX RCBI	102.66	0.01%	↑	
РОССИЯ 30	111.06	111.19	0.17	5.71
UST 10	99.69	99.73	0.20	4.16
ГАЗПРОМ 13	121.90	122.28	-0.05	5.99
БАНК МОСКВЫ 09	105.30	106.03	-0.01	6.52

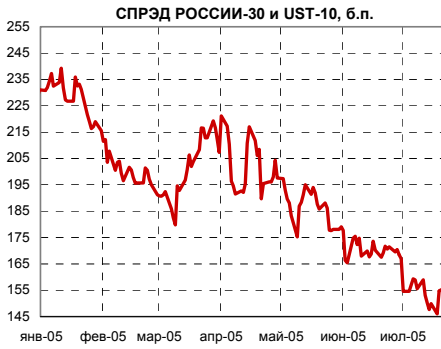
ВНУТРЕННИЙ ДОЛГОВОЙ РЫНОК

▶ **ВЧЕРА** начало налоговых выплат привело к временному удорожанию кредитов на МБК. Однако резкого роста ставок не произошло, и ставки на однодневные кредиты не превысили уровня 5-6%. Вчерашняя динамика внутреннего валютного рынка способствовала сохранению стабильности на долговом рынке. С самого утра курс рубля относительно доллара США начал укрепляться, к вечеру достигнув уровня 28,66 (28,7 при открытии). Таким образом совокупное влияние внутреннего валютного и денежного рынков на динамику котировок рублевых облигаций вчера было нейтральным, и по итогам торгов существенных изменений на рынке рублевых облигаций не произошло.

Торговая активность сектора негосударственных рублевых облигаций по итогам дня сохранилась на средних уровнях. Определенной тенденции в движении котировок наиболее ликвидных облигаций сектора не сложилось.

На рынке государственных рублевых облигаций вчера состоялось размещение дополнительного выпуска ОФЗ-ПД 25057 с датой погашения 20 января 2010 года. Средневзвешенная цена ОФЗ 25057 на аукционе составила 100,4344 процентов от номинала, что соответствует доходности 7,49% годовых. Спрос на аукционе составил 21,42 млрд. рублей при объеме предложения 16 млрд. рублей. Объем размещения составил 15,78 млрд. рублей по номиналу. Таким образом, вчерашние результаты аукциона можно назвать успешными. Однако, учитывая, что вчера состоялись выплаты купонов по четырем выпускам ОФЗ, а также погашение ОФЗ 27023 на общую сумму 23,34 млрд. рубля, других результатов и не ожидалось.

▶ **СЕГОДНЯ** на рынке рублевых облигаций пройдут три аукциона по размещению новых выпусков облигаций Казани на сумму 1 млрд. рублей, облигаций Волгограда на сумму 400 млн. рублей и облигаций Инпрома на сумму 1 млрд. рублей. Наши оценки нового выпуска рублевых облигаций Ипром второй серии смотрите ниже (стр. 5).



ВНЕШНИЙ ДОЛГОВОЙ РЫНОК

► **US-TREASURIES.** Слова Гринспена не стали неожиданностью для долговых рынков. «ФРС будет продолжать отказываться во взвешенном режиме от монетарной политики, поддерживающей экономический рост», - так завершил свое выступление перед Финансовым Комитетом Конгресса США, используя цитату из пресс-релиза по итогам заседания Комитета по открытым рынкам (FOMC). Иными словами — это означает подтверждение курса постепенного повышения учетной ставки.

Долговые рынки не получили никаких новых сигналов от слов Гринспена. Замедление экономики, которое наблюдалось в весенние месяцы, по всей видимости, имело временный характер.

Темпы экономического роста в целом устраивают председателя ФРС США, а поведение доходностей долгосрочных казначейских облигаций США до сих пор представляется странным. Природа сил, оказывающих влияние на динамику долгосрочных облигаций на фоне роста учетных ставок, остается предметом многочисленных дискуссий. Гринспен заявил, что «каковы бы ни были эти силы, безусловно, они имеют глобальный характер. Доходности долгосрочных облигаций имеют тенденцию к снижению на многих финансовых рынках — не только в США».

Реакция рынков в целом оказалась предсказуемой — инвесторы, почувствовав «глобальность» своего поведения, снова стали играть на повышение стоимости казначейских облигаций США. Росту котировок us-treasuries способствовали также отчеты корпораций General Motors Corp., Intel Corp и Yahoo! Intel Corp., которые сильно разочаровали инвесторов своими слабыми результатами за второй квартал. Доходности 10-летних us-treasuries снизились с уровня 4,24% годовых до 4,17% сегодня с утра.

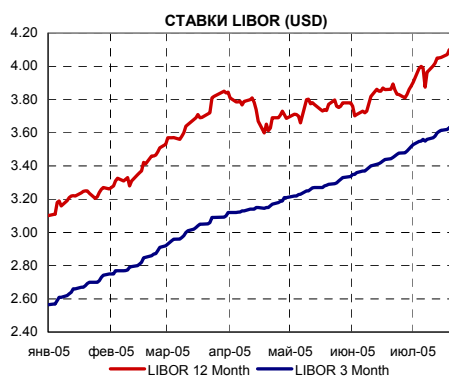
► **EMERGING MARKETS.** Индекс EMBI+ вырос на 0,21%, а его спрэд расширился на 1 б.п. до 294 б.п.

► **РОССИЙСКИЕ ЕВРООБЛИГАЦИИ.** Индекс EMBI+ Россия вырос на 0,06%, а спрэд индекса вырос на 3 б.п. до 153 б.п. Сегодня с утра Россия 30 торгуется на уровне 111,06/111,19 процентов от номинала. Спрэд к UST-10 составляет 151 б.п.

ИТОГИ РАЗМЕЩЕНИЙ

► **ОФЗ 25057.** Средневзвешенная цена дополнительного выпуска ОФЗ-ПД серии 25057 с датой погашения 20 января 2010 года на аукционе составила 100,4344 процентов от номинала, что соответствует доходности 7,49% годовых. Спрос на аукционе составил 21,42 млрд. рублей при объеме предложения 16 млрд. рублей. Объем размещения составил 15,78 млрд. рублей по номиналу.

► **РУСАГРО.** Ставка первого купона трехлетних облигаций ООО «Группа компаний «Русагро» на сумму 1 млрд. рублей по итогам аукциона установлена на уровне 11,66% годовых.



НОВОСТИ ДОЛГОВОГО РЫНКА

► **НОВАТЭК.** По данным агентства Bloomberg, вчера организаторы IPO закрыли книгу заявок, а цена размещения составила \$16,75. Таким образом, компании (без учета greenshoe) удалось привлечь около \$879 млн. за 17,3% акций. Начало торгов расписками в Лондоне запланировано на сегодня. Код расписок компании на LSE такой же как в РТС — NVTK.

По данным источников, близких к размещению, спрос на бумаги НОВАТЭКа в несколько раз превысил предложение, что нашло свое отражение в цене локальных бумаг, которые торгуются уже на 7-8% выше верхней границы IPO.

Мы полагаем, что в целом IPO НОВАТЭКа можно считать успешным — акционеры компании привлекли необходимые средства для погашения долгов, связанных с консолидацией активов, а инвесторы — нового интересного эмитента в газовом секторе.

► **СВЯЗЬИНВЕСТ.** Вчера Минэкономразвития Герман Греф в очередной раз заявил, что аукцион по продаже госпакета акций Связьинвест может пройти в начале следующего года. Греф признал, что проведение аукциона в этом году практически невозможно.

Также Греф сообщил, что уже состоялось совещание с МВД по согласованию проекта указа президента по приватизации Связьинвеста. С МВД проект так и не согласовали и опять отправили на доработку. При этом Греф заметил, что пока принципиальных разногласий МВД у них нет.

Мы также считаем, что аукцион по продаже госпакета акций Связьинвеста пройдет в первом квартале следующего года. И считаем, что его проведение послужит драйвером роста компаний МРК.

► **АИЖК.** Правительство РФ утвердило госгарантии для облигационных займов ОАО «Агентство по ипотечному жилищному кредитованию» пятой и шестой серии. Общая сумма гарантий составляет до 4,7 млрд. рублей и предполагает обеспечение только по основной сумме долга (без купонов).

► **РАЗГУЛЯЙ-ФИНАНС** утвердило решение о выпуске трехлетних облигаций на сумму 2 млрд. рублей. Облигации обеспечены поручительством со стороны ЗАО «Сахарная компания «Разгуляй», ЗАО «ТД «РСК», ЗАО «Зерновая компания «Разгуляй» и ООО «Разгуляй-Зерно».

ЭКОНОМИКА РОССИИ

► **ИНФЛЯЦИЯ** в РФ с 1 по 11 июля составила 0,4%, сообщил журналистам глава МЭРТ Герман Греф со ссылкой на предварительные данные Росстата. По словам Грефа всплеск инфляции был отмечен в первую неделю июля, когда цены выросли на 0,3%; в последующую неделю рост цен составил лишь на 0,1%.

Мы полагаем, что июльская инфляция будет близка к июньским показателям (0,6%) и снизится по сравнению с июлем прошлого года (0,9%). Годовой показатель инфляции (июль 2005 г. к июлю 2004 г.) мы оцениваем в 13%.

Наш годовой прогноз инфляции остаётся без изменений — 11,5%.

► **ЛОМБАРДНЫЙ СПИСОК.** Согласно нормативному акту N96-Т от 13 июля, в ломбардный список Центрального Банка России включены выпуски облигаций АИЖК, ХМАО, РЖД, Газпром, ТНК, ЛУКОЙЛ и Внешторгбанк. Новый список был опубликован ЦБ РФ «Вестнике Банка России» N37, что означает, что с момента публикации документ вступает в силу.

► **ФСФР.** Федеральная служба по финансовым рынкам утвердила регламент рассмотрения в ФСФР России документов, представленных для госрегистрации выпуска эмиссионных ценных бумаг, отчета об итогах выпуска и проспекта эмиссионных ценных бумаг.

КРЕДИТНЫЕ РЕЙТИНГИ

► **РОСБР.** Standard & Poor's присвоила рейтинг приоритетного необеспеченного долга «BB+» выпуску еврооблигаций объемом в \$150 млн. со сроком погашения в 2008 г., запланированному ОАО «Российский банк развития». Одновременно Standard & Poor's подтвердила кредитные рейтинги эмитента — долгосрочный «BB+» и краткосрочный «B». Прогноз — «Стабильный».

ОАО «ИНПРОМ»

ОАО «ИНПРОМ» является одной из крупнейших российских сетевых металлосервисных компаний, которая занимается поставками стального проката и труб, из углеродистых и легированных марок стали производства металлургических комбинатов СНГ. Основными покупателями являются предприятия строительной, топливно-энергетической, горнодобывающей, машиностроительной отраслей экономики, жилищно-коммунальной сферы и малого бизнеса.

В соответствии с консолидированной аудированной отчетностью Группы компаний «ИНПРОМ» за 2004 год в соответствии с МСФО, выручка выросла в 2,4 раза до \$227 млн. при этом чистая прибыль составила \$3,7 млн. по сравнению с убытком в 2003 году в размере \$0,5 млн. Денежный поток от операционной деятельности компании составил -\$25,4 млн. По итогам 2004 года совокупный объем долга вырос в 2,6 раза с \$24,7 млн. до \$64,3 млн. Отношение совокупного долга к активам, таким образом, практически не изменилось и составило 0,58. Долгосрочная составляющая долга (т.е. отношение долгосрочного долга к краткосрочному) в 2004 году выросла с 0,08 до 0,29 процентов.

На наш взгляд, кредитное качество компании в 2004 году незначительно улучшилось. Основная проблема заключается в том, что отрицательный денежный поток компании от операционной деятельности вынуждает компанию активно использовать заемные средства. В тоже время качество управления долгом улучшилось, что отражает изменяющаяся структура долга. Положительным моментом в деятельности компании является рост объема бизнеса, что показывает более чем 2-х кратное изменение выручки.

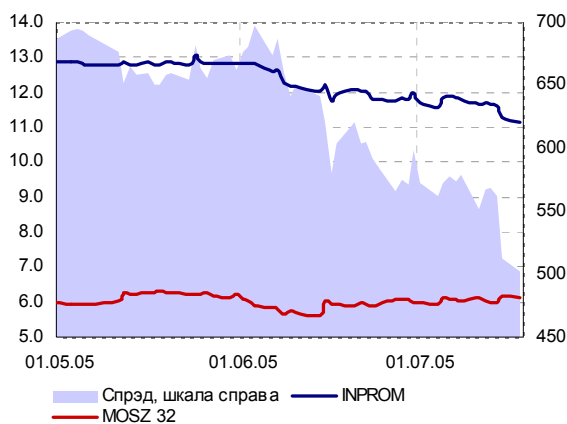
Сегодня компания планирует разместить облигации второй серии с объемом выпуска 1,0 млрд. рублей. По облигациям предусмотрено право на досрочное погашение (оферта) через год после начала размещения. Для оценки справедливого уровня доходности нового выпуска облигаций ИНПРОМ второй серии мы использовали уже обращающийся на рынке выпуск ИНПРОМ 01. Несмотря на то, что первый выпуск ИНПРОМА имеет более короткий период до погашения, объем второго выпуска в два раза превышает первый, что потенциально делает облигации ИНПРОМ-02 более ликвидными. На этом фоне мы полагаем, что премия по доходности облигаций ИНПРОМ 02 к облигациям ИНПРОМ 01 будет минимальна (5-20 пунктов). Исходя из того, что средний спред ИНПРОМ 01 к облигациям города Москвы за последний месяц составлял 593 б.п., мы полагаем, что справедливый уровень спреда второго выпуска ИНПРОМА составит 600-610 б.п.

Отчетность ОАО "ИНПРОМ" (по МСФО) и анализ финансовых показателей

млн. долл.	2003	2004
Выручка от реализации	96.2	227.0
Валовая прибыль	8.7	24.6
Операционная прибыль	2.3	11.5
Проценты к уплате	2.9	6.1
ЕБИТДА	0.0	13.2
Чистая прибыль	-0.5	3.7
Денежный поток от операц.деят (CFO)		-25.4
БАЛАНС		
Активы	43.5	111.3
Внеоборотные активы	10.2	31.5
Оборотные активы	33.2	79.8
Запасы	21.8	43.6
Дебиторская задолженность (краткосрочная)	5.2	12.0
Денежные средства	0.3	0.7
Пассивы	43.5	111.3
Капитал и резервы	5.6	31.5
Долгосрочные обязательства	3.1	20.8
Долгосрочные займы и кредиты	1.9	18.5
Краткосрочные обязательства	34.7	58.9
Краткосрочные займы и кредиты	22.8	45.8
Кредиторская задолженность	8.7	6.3
Ликвидность		
Текущая ликвидность	0.97	1.24
Кэфф. быстрой ликвидности	0.20	0.32
Деловая активность		
Оборачиваемость активов	0.00	2.93
Gross margin, %	9.01	10.83
Operation margin, %	2.36	5.06
Net margin, %	-0.54	1.63
Общие характеристики долга		
Совокупный долг, млн. долл.	24.7	64.3
Чистый долг, млн. долл.	24.4	63.7
Совокупный долг к активам	0.57	0.58
Долгоср. долг/Совокупный долг	0.08	0.29
Показатели покрытия долга		
Выручка/Совокупный долг	3.90	3.53
ЕБИТДА/Совокупный долг	0.00	0.21
Капитал/Совокупный долг	0.23	0.49
Показатели покрытия текущих платежей		
ЕБИТДА/Текущие обязательства	0.00	0.22
ЕБИТДА/Процентные платежи	0.00	2.18
Долгосрочный долг/Капитал (D/E)	0.33	0.59
D/(D+E)	0.25	0.37

Источники: отчет компании, расчеты Банка Москвы

Динамика доходности и спреда облигаций ИНПРОМ-01



Статистика за последние 30 торговых дней

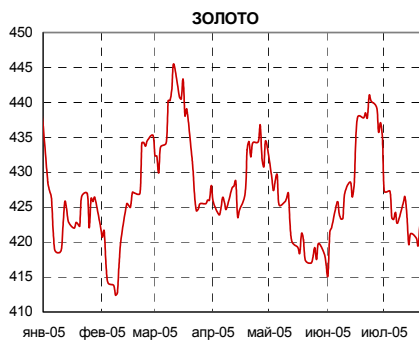
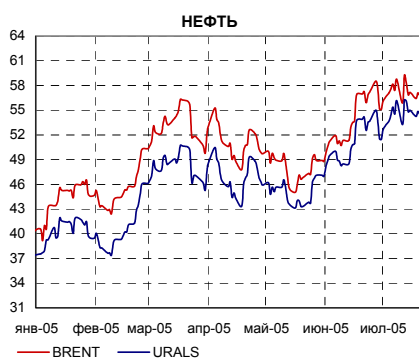
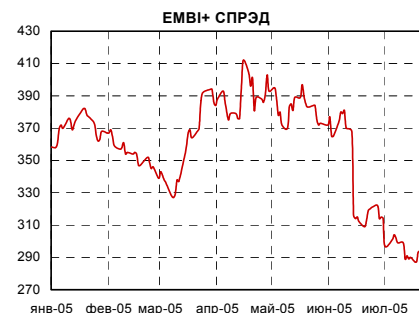
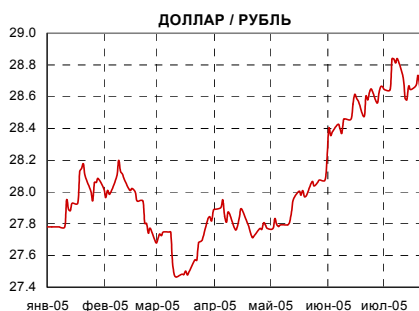
	Доход-ть, % год.	Спред, б.п.
Средняя	11.89	593
Min	11.15	502
Max	12.65	687

Источники: REUTERS, Банк Москвы

РЕКОМЕНДАЦИИ

Инвесторам мы рекомендуем обратить внимание на облигации второго- третьего эшелонов, доходности которых сохраняются на относительно привлекательных уровнях. Сохраняющаяся негативная динамика на валютном рынке, а также снижение денежной ликвидности в банковском секторе усиливает давление на котировки рублевых облигаций. В связи с этим, мы рекомендуем воспользоваться снижением котировок для покупки наиболее качественных облигаций эмитентов второго и третьего эшелонов. Облигации эмитентов первого эшелона по нашему мнению остаются достаточно дорогими. В случае сохранения негативной динамики валютного рынка котировки этих облигаций в наибольшей степени будут подвержены давлению со стороны продавцов. На этом фоне мы рекомендуем пока воздержаться от покупки наиболее качественных рублевых облигаций.

ЭМИТЕНТЫ	ПОГАШЕНИЕ		ЦЕНА		ДОХОДНОСТЬ,%			ДЮРАЦИЯ	
	Погашение	Оферта	Покупка	Продажа	Текущая	К погаш.	К оферте	Дюр. лет.	Мод. дю
Корпоративные облигации									
САНОС 02	10.11.2009	13.11.2007	102.20	102.35	9.48	-	9.02	2.10	1.92
Нортгаз, 01	09.11.2005	-	101.57	101.74	15.75	10.30	-	0.31	0.28
Сатурн Инвест	05.08.2006	-	104.45	105.45	15.24	10.11	-	0.94	0.85
ОМЗ 04	26.02.2009	31.08.2006	104.90	105.00	13.57	-	9.63	1.02	0.93
ГТ-ТЭЦ Энерго 02	22.06.2006	-	101.10	101.20	12.35	11.38	-	0.89	0.80
Уралвагонзавод, 01	30.09.2008	03.10.2006	102.85	102.99	13.00	-	11.10	1.12	1.00
Хайленд Голд Финанс, 0	02.04.2008	09.10.2006	100.45	100.60	11.94	-	12.06	1.15	1.03
ГТ-ТЭЦ Энерго 03	18.04.2008	23.10.2006	100.58	100.60	11.97	-	11.81	1.18	1.05
ИНПРОМ, 01	20.04.2007	21.04.2006	100.84	101.09	12.38	-	11.33	0.72	0.65
ПИТ-Инвестментс 02	23.03.2009	29.09.2006	104.10	104.40	13.67	-	10.48	1.10	0.99
Субфедеральные и муниципальные облигации									
Уфа, 04	03.06.2008	-	0.00	0.00	9.78	9.20	-	2.55	2.33
Якутия, 03	17.06.2008	-	106.51	109.00	11.16	9.35	-	2.50	2.29
Московская обл., 05	30.03.2010	-	104.43	104.52	9.57	8.32	-	2.49	2.29
Московская обл., 04	21.04.2009	-	0.00	0.00	10.07	8.36	-	3.09	2.85
Новосибирская обл. 02	29.11.2007	-	107.73	107.90	12.35	9.96	-	2.05	1.86
Чувашия, 03	27.03.2009	-	108.42	108.80	11.33	9.66	-	3.00	2.74
Ярославская обл., 02	03.07.2007	-	107.20	107.70	12.41	9.40	-	1.76	1.60
Российские еврооблигации									
Вымпелком 11	22.10.2011	-	102.37	103.10	8.18	7.88	-	4.89	4.89
МТС 10	14.10.2010	-	105.04	105.54	7.97	7.17	-	4.28	4.28
Северсталь 14	19.04.2014	-	103.37	103.98	8.95	8.69	-	6.08	6.08



КАЛЕНДАРЬ СОБЫТИЙ НА ДОЛГОВОМ РЫНКЕ

- 20 июл 05 Состоится полугодовой доклад главы ФРС А. Гринспена в Сенате США о монетарной политике и состоянии экономики
- 20 июл 05 Уплата НДС
- СЕГОДНЯ**
- 25 июл 05 Уплата акцизов, налога на добычу полезных ископаемых
- 28 июл 05 Уплата налога на прибыль
- 9 авг 05 Очередное заседание комиссии FOMC. Рассмотрение вопроса об изменении учетной ставки.

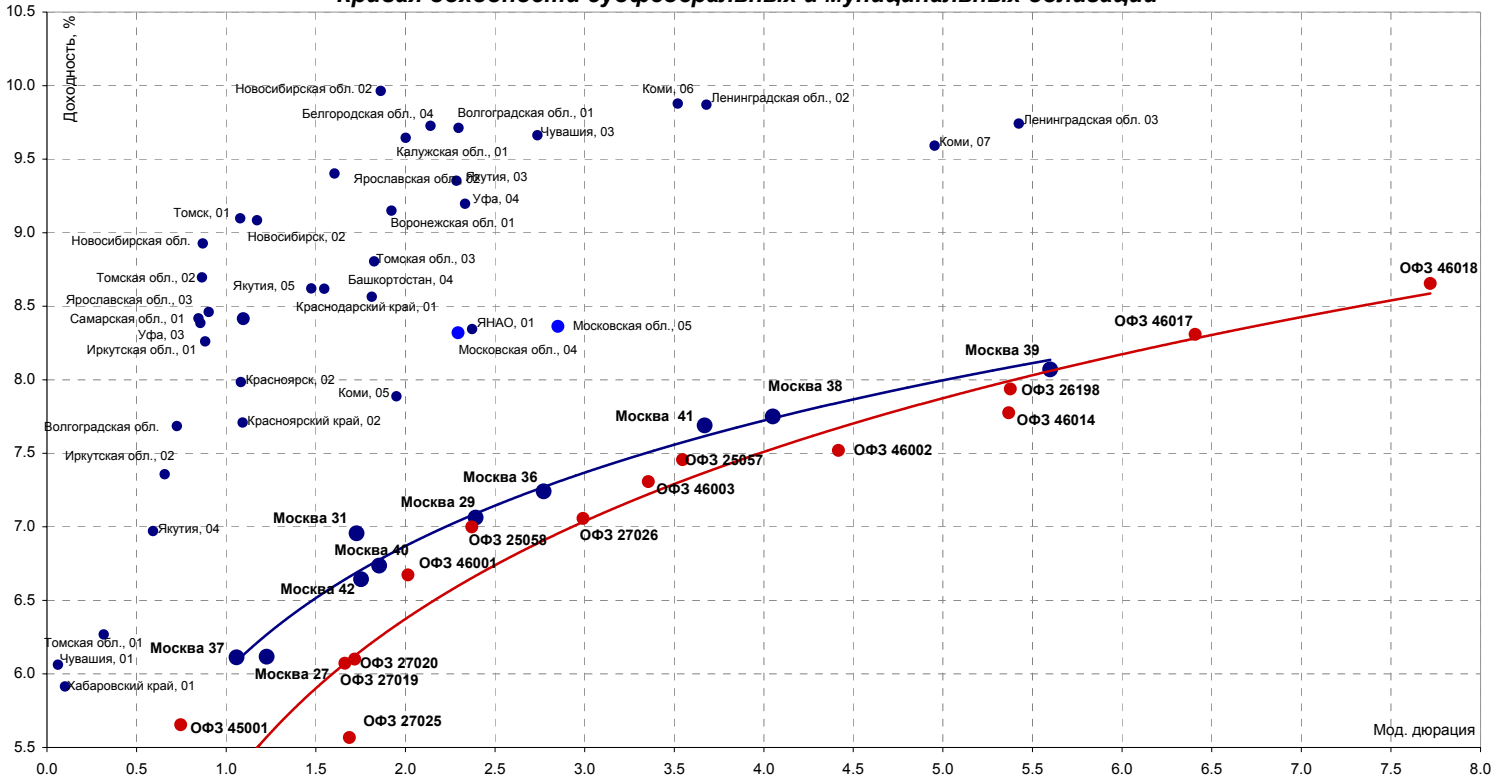
КАЛЕНДАРЬ ПЕРВИЧНОГО РЫНКА

Дата	Эмитент, серия выпуска	Объем, млн.	Срок обращения
20 июл 05	Минфин доразместит выпуск ОФЗ-ПД серии 25057 погашения 20.01.10	Дата	16 000 5 лет
СЕГОДНЯ	Казань г.	1 000	1 год
СЕГОДНЯ	Волгоград, 2005	400	4 года
СЕГОДНЯ	ИНПРОМ, 02	1 000	5 лет/ 1 год
26 июл 05	Пермский моторный завод	1 200	4 года/ 1 год

СТАТИСТИКА США

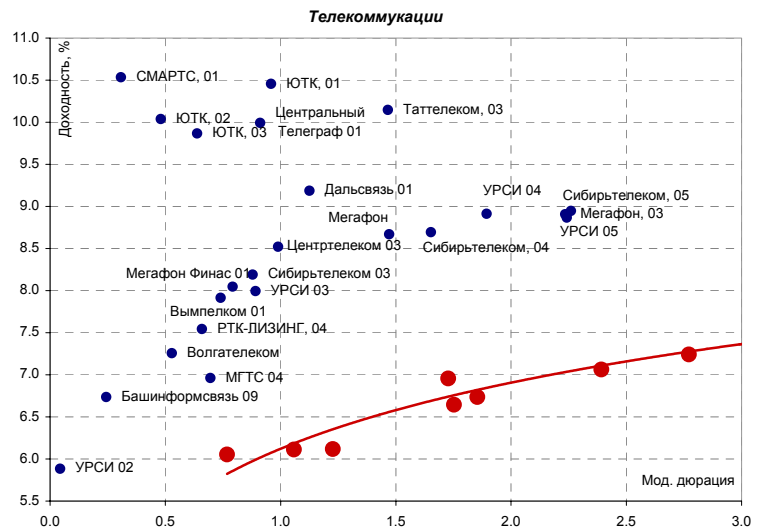
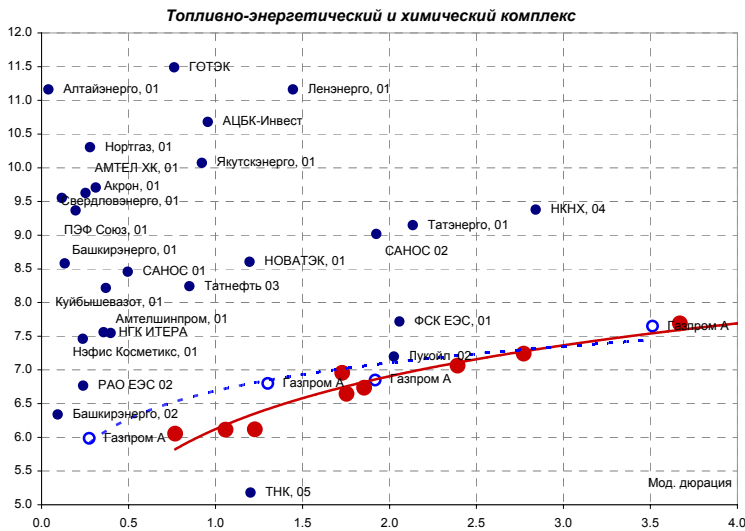
Дата	Показатель	Посл. период	Ожидаемое значение	Прошрое значение	Фактическое значение
28 июл 05	Consumer confidence index (Индекс потребительской уверенности)	июн.05	104.00	105.80	103.10
29 июл 05	Финальная оценка ВВП (GDP-final)	1 кв.05	3.70%	3.80%	3.80%
30 июл 05	Индекс потребительских расходов (PCE)	июн.05	0.20%	0.10%	0.20%
1 июл 05	Индекс Деловой активности (ISM manufacturing)	июн.05	51.50	51.40	53.80
8 июл 05	Статистика рынка труда - Число новых рабочих мест (Non-farm payrolls)	июн.05	188 500	104 000	146 000
8 июл 05	Статистика рынка труда - Уровень безработицы (Unemployment)	июн.05	5.10%	5.10%	5.00%
13 июл 05	Торговый баланс (сальдо, млрд. долл.)	май.05	-57.50	-56.96	-55.35
13 июл 05	Импортные цены	июн.05	1.00%	-1.30%	1.00%
13 июл 05	Экспортные цены	июн.05	-	-0.10%	-
14 июл 05	Инфляция - Индекс потребительских цен (CPI)	июн.05	0.30%	-0.10%	0.00%
14 июл 05	Инфляция, без учета цен на энергоносители и продовольствие (core CPI)	июн.05	0.20%	0.10%	0.10%
14 июл 05	Розничные продажи (Retail sales), m-t-m	июн.05	0.70%	-0.30%	1.70%
14 июл 05	Retail sales, исключая автомобили, m-t-m	июн.05	0.50%	-0.20%	0.70%
15 июл 05	Инфляция в промышленном секторе (PPI)	июн.05	0.40%	-0.60%	0.00%
15 июл 05	Инфляция - Core PPI (очищенная от влияния цен на продовольствие и энергетику)	июн.05	0.20%	0.10%	-0.10%
18 июл 05	Счет движения капитала (Capital Net Flow), млрд. долл.	май.05	60.00	47.50	60.00

Кривая доходности субфедеральных и муниципальных облигаций



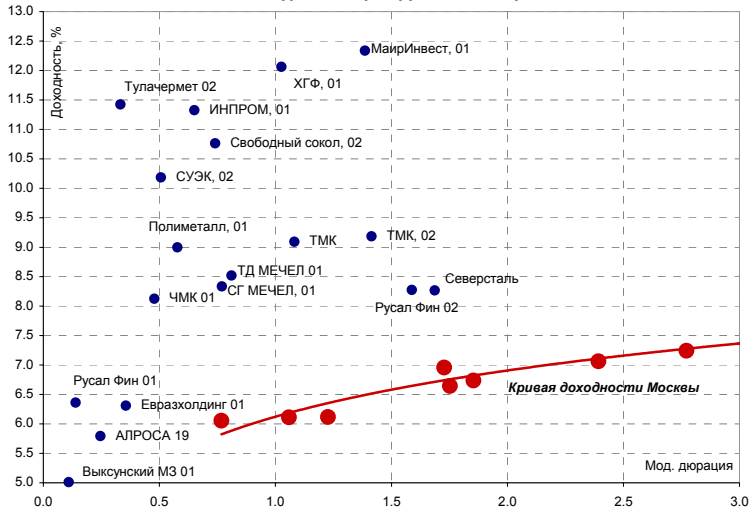
Источники: REUTERS, расчеты Банка Москвы

Кривые доходностей корпоративных облигаций

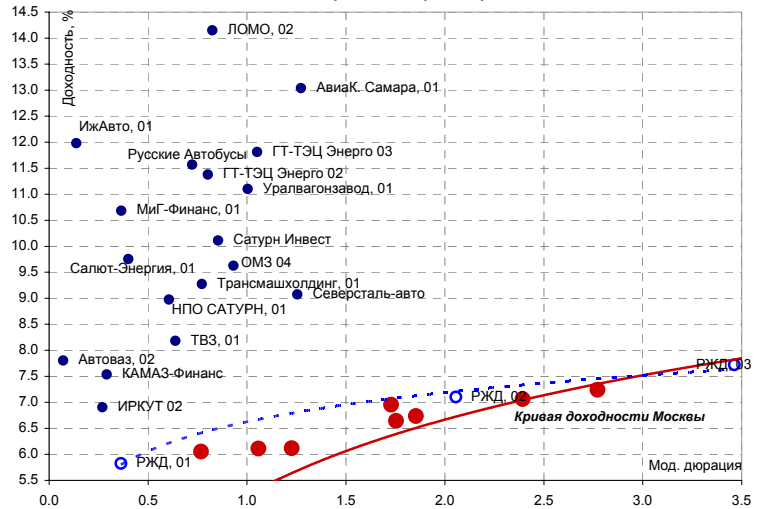


Источники: REUTERS, расчеты Банка Москвы

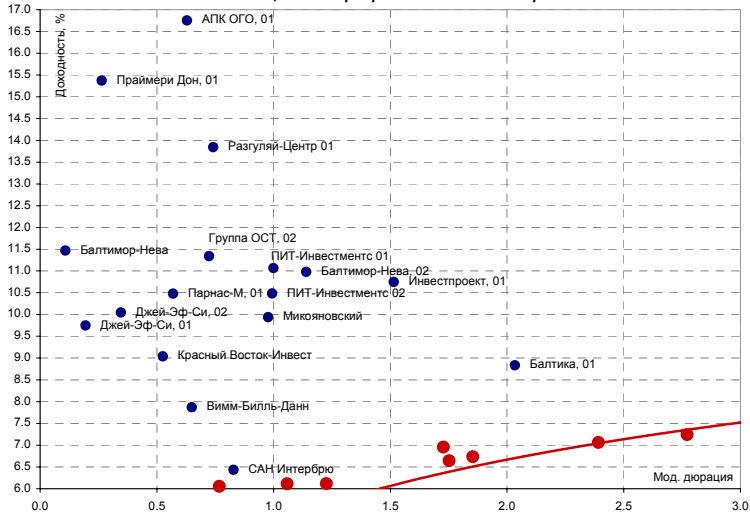
Металлургия и горно-рудный сектор



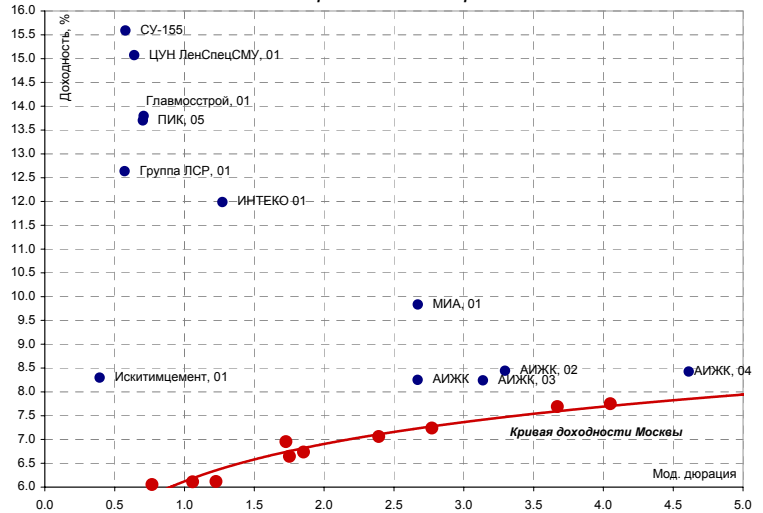
Машиностроение и транспорт



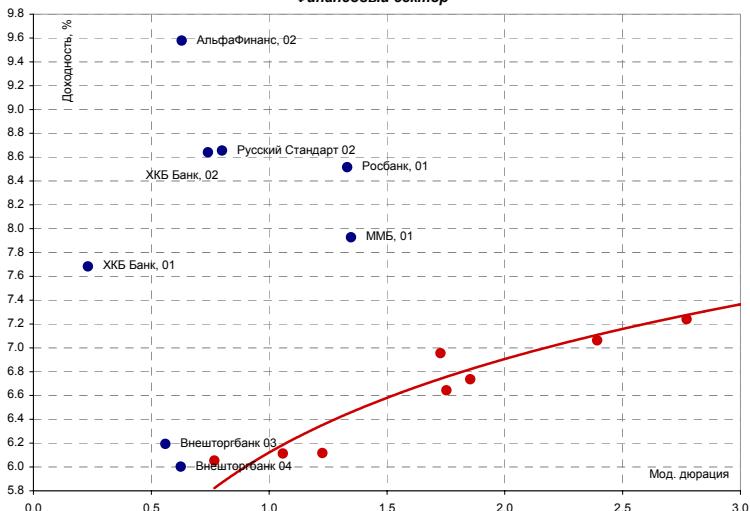
Пищевой и агропромышленный сектора



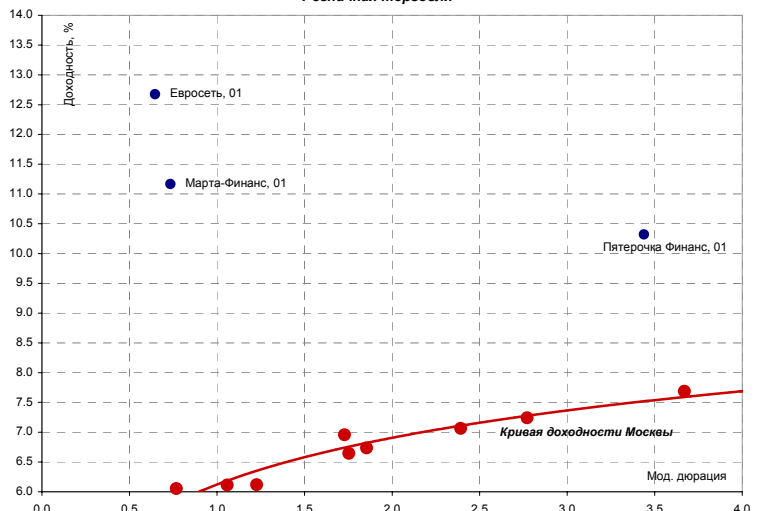
Строительный сектор



Финансовый сектор



Розничная торговля



Источники: REUTERS, расчеты Банка Москвы

ЭМИТЕНТЫ	ОБЪЕМЫ		ПОГАШЕНИЕ/ ВЫКУП			ЦЕНА		ИЗМЕНЕНИЕ,%			ДОХОДНОСТЬ,%			ДЮРАЦИЯ			
	Оборот млн. руб.	Объем, млн. руб.	Купон, %	Погашение	Оферта	Дней до погашени я	Покупка	Продаж а	день	неделя	месяц	НКД	Текуща я	К погаш.	К оферте	Дюр. лет.	Мод. дюр
Итоги торгов государственными облигациями																	
ОБР	0.0	-	-	15.12.2005	09.12.2005	148	0.00	0.00	0.00	0.00	0.36	-	-	0.20	0.21	0.39	0.39
ОБР 02	0.0	-	-	23.06.2009	15.09.2005	1434	99.41	99.60	0.05	0.08	0.46	-	-	0.14	3.59	0.16	0.15
ОБР 03	19.7	-	-	22.09.2009	15.12.2005	1525	98.22	98.31	0.01	0.15	-1.92	-	-	0.41	4.30	0.41	0.39
ОФЗ 25057	15925.4	17998	7.40	20.01.2010	-	1645	100.51	100.55	-0.12	0.25	0.20	17.03	7.36	7.46	-	3.81	3.55
ОФЗ 25058	80.7	24000	6.30	30.04.2008	-	1015	98.69	98.79	0.01	0.13	0.60	13.29	6.38	7.00	-	2.54	2.37
ОФЗ 26198	0.0	42117	6.00	02.11.2012	-	2662	0.00	0.00	0.00	0.00	1.01	42.41	6.64	7.77	-	5.78	5.37
ОФЗ 27018	20.3	14000	12.00	14.09.2005	-	56	101.20	101.34	0.00	-0.35	-0.77	11.51	11.84	3.19	-	0.15	0.15
ОФЗ 27019	0.0	8800	12.00	18.07.2007	-	728	107.20	108.90	0.00	1.09	-0.18	59.84	11.17	6.07	-	1.76	1.66
ОФЗ 27020	21.3	8800	12.00	08.08.2007	-	749	107.50	107.79	0.09	-0.05	-0.62	52.93	11.14	6.10	-	1.82	1.72
ОФЗ 27022	5.1	21296	8.00	15.02.2006	-	210	101.98	102.07	-0.08	0.00	-1.02	13.81	7.84	4.56	-	0.56	0.54
ОФЗ 27024	0.0	15001	7.50	19.04.2006	-	273	0.00	103.15	-	0.00	0.00	18.70	7.30	3.40	-	0.72	0.70
ОФЗ 27025	6.5	25806	7.50	13.06.2007	-	693	101.85	102.51	0.80	0.20	0.04	7.19	7.32	5.57	-	1.78	1.69
ОФЗ 27026	0.0	16000	8.00	11.03.2009	-	1330	100.00	100.45	0.15	-0.20	0.15	7.67	7.96	7.06	-	3.20	2.99
ОФЗ 45001	43.0	28356	10.00	15.11.2006	-	483	103.51	103.55	0.00	-0.05	-0.48	12.95	9.66	5.65	-	0.79	0.75
ОФЗ 45002	0.0	5520	10.00	02.08.2006	-	378	102.20	103.00	0.00	-0.19	-0.21	27.62	9.76	5.22	-	0.51	0.49
ОФЗ 46001	27.8	60000	10.00	10.09.2008	-	1148	107.61	107.67	0.14	0.19	0.14	9.59	9.29	6.67	-	2.15	2.01
ОФЗ 46002	17.0	62000	11.00	08.08.2012	-	2576	107.45	107.60	0.17	0.09	0.35	46.41	10.22	7.52	-	4.75	4.42
ОФЗ 46003	7.7	37298	10.00	14.07.2010	-	1820	110.50	110.70	0.09	0.15	0.01	49.86	9.04	7.31	-	3.60	3.36
ОФЗ 46014	187.9	53827	10.00	29.08.2018	-	4788	103.82	103.90	-0.10	-0.27	0.43	34.52	9.62	7.94	-	5.80	5.38
ОФЗ 46017	14.8	17031	9.50	03.08.2016	-	4032	97.00	97.20	0.00	0.15	0.14	16.40	9.78	8.31	-	6.94	6.41
ОФЗ 46018	25.4	17940	9.50	24.11.2021	-	5971	96.32	96.70	-0.05	0.22	0.32	9.11	9.82	8.65	-	8.39	7.72
Всего	16377.2	512642															

Источники: REUTERS, расчеты Банка Москвы

ЭМИТЕНТЫ	ОБЪЕМЫ		ПОГАШЕНИЕ/ ВЫКУП			ЦЕНА		ИЗМЕНЕНИЕ,%			ДОХОДНОСТЬ,%			ДЮРАЦИЯ			
	Оборот млн. руб.	Объем, млн. руб.	Купон, %	Погашение	Оферта	Дней до погашени я	Покупка	Продаж а	день	неделя	месяц	НКД	Текуща я	К погаш.	К оферте	Дюр. лет.	Мод. дюр
Итоги торгов муниципальных облигациями																	
Красноярск, 01	0.00	1000	11.00	21.07.2005	-	2	0.00	0.00	0.00	0.00	-0.54	27.12	10.98	-21.24	-	0.01	0.01
Красноярск, 02	0.00	630	12.50	27.10.2006	-	465	0.00	0.00	0.00	-0.24	0.00	28.42	11.83	7.98	-	1.17	1.08
Новосибирск, 02	10.45	1500	13.00	07.12.2006	-	506	104.62	104.65	-0.04	0.00	0.00	14.96	12.44	9.08	-	1.28	1.17
Томск, 01	0.00	300	13.00	22.11.2007	-	856	0.00	104.00	0.00	-0.10	0.00	19.23	12.48	9.10	-	1.18	1.08
Уфа, 03	0.00	400	10.03	18.07.2006	-	364	101.15	0.00	0.00	0.00	0.67	50.00	9.86	8.39	-	0.93	0.86
Уфа, 04	0.00	500	10.03	03.06.2008	-	1050	0.00	0.00	0.00	0.00	0.00	11.54	9.78	9.20	-	2.55	2.33
Итоги торгов субфедеральными облигациями																	
Башкортостан, 04	0.00	500	8.02	13.09.2007	-	786	0.00	99.40	0.17			27.25	8.08	8.56	-	1.97	1.81
Белгородская обл., 04	0.00	320	14.50	29.04.2008	-	1015	110.00	110.80	0.00	1.00	0.68	32.18	13.10	9.73	-	2.35	2.14
Белгородская обл., 03	0.00	300	19.00	20.12.2005	-	154	105.85	106.45	0.00	-0.47	0.00	15.10	17.95	4.98	-	0.41	0.39
Волгоградская обл.	0.21	400	11.99	14.05.2006	-	299	103.40	103.75	-0.10	0.00	0.19	2.27	11.60	7.68	-	0.78	0.72
Волгоградская обл., 01	0.00	600	13.00	11.06.2009	-	1423	106.00	107.00	0.00	0.10	0.96	11.75	12.26	9.71	-	2.52	2.30
Воронежская обл., 01	1.74	600	13.00	15.12.2007	-	879	108.70	108.90	1.49	0.37	0.00	12.11	11.94	9.15	-	2.10	1.92
Иркутская обл., 01	0.00	700	11.00	22.07.2007	-	733	0.00	0.00	0.00	0.07	0.00	54.55	10.74	8.26	-	0.96	0.88
Иркутская обл., 02	0.41	750	11.00	07.09.2006	-	415	102.12	102.18	0.11	0.01	0.00	12.66	10.77	7.36	-	0.71	0.66
Калужская обл., 01	5.05	300	11.46	24.12.2007	-	888	100.50	101.50	0.70	-0.69	0.00	7.85	11.35	9.65	-	2.20	2.00
Коми, 05	0.00	500	15.00	24.12.2007	-	888	112.60	114.00	0.00	0.89	0.31	10.27	13.22	7.89	-	2.10	1.95
Коми, 06	0.01	700	14.50	14.10.2010	-	1913	112.21	113.49	-1.14	0.71	1.12	38.14	12.92	9.88	-	3.87	3.52
Коми, 07	0.00	1000	12.00	22.11.2013	-	3048	100.01	101.99	0.00	1.70	0.00	18.74	11.78	9.59	-	5.43	4.95
Красноярский край, 01	0.00	1500	10.30	08.12.2005	-	142	101.30	101.45	0.00	0.00	-0.68	11.85	10.14	6.37	-	0.38	0.36
Красноярский край, 02	0.00	1500	10.95	26.10.2006	-	464	0.00	0.00	0.00	-0.24	0.00	26.40	10.51	7.71	-	1.18	1.09
Краснодарский край, 01	0.00	605	10.50	15.05.2007	-	665	103.00	103.40	0.00	0.27	0.59	18.12	10.20	8.62	-	1.68	1.55
Ленинградская обл., 02	5.90	800	14.01	08.12.2010	-	1968	118.10	121.60	-0.81	-0.34	1.55	12.67	11.87	9.87	-	4.04	3.68
Московская обл., 05	15.74	12000	10.00	30.03.2010	-	1715	104.43	104.52	-0.07	-0.05	0.00	28.77	9.57	8.32	-	2.49	2.29
Московская обл., 04	0.00	9600	11.00	21.04.2009	-	1372	0.00	0.00	0.00	0.25	0.88	25.32	10.07	8.36	-	3.09	2.85
Нижегородская обл. 01	0.00	1000	11.80	01.11.2006	-	470	104.42	104.50	0.00	-0.13	0.00	24.57	11.30	8.42	-	1.19	1.10
Нижегородская обл. 02	0.00	2500	10.49	02.11.2008	-	1202	0.00	0.00	0.00	0.59	0.00	27.88	10.25	9.40	-	2.26	2.07
Новосибирская обл.	11.14	1500	13.50	27.07.2006	-	373	104.62	104.69	0.00	0.05	0.26	28.48	12.89	8.93	-	0.95	0.87
Новосибирская обл. 02	1.67	2000	13.30	29.11.2007	-	863	107.73	107.90	-0.08	0.23	0.00	17.13	12.35	9.96	-	2.05	1.86
Самарская обл., 01	1.04	2370	12.00	04.07.2006	-	350	103.20	104.20	-0.58	-0.29	-0.81	4.60	11.59	8.42	-	0.92	0.85
Тверская обл., 02	0.10	1000	16.90	23.11.2006	-	492	0.00	111.20	0.04	0.01	-0.27	25.00	15.19	8.25	-	1.21	1.12
Томская обл., 01	0.00	400	12.00	19.11.2005	-	123	0.00	0.00	0.00	0.00	0.35	20.05	11.78	6.27	-	0.34	0.32
Томская обл., 02	0.00	500	12.00	27.07.2006	-	373	0.00	0.00	0.00	0.00	0.00	56.88	11.66	8.70	-	0.94	0.87
Томская обл., 03	0.00	600	12.00	13.10.2007	-	816	104.00	104.20	0.00	0.05	0.68	31.89	11.53	8.80	-	1.99	1.83
Хабаровский край, 01	0.00	300	13.09	27.08.2005	-	39	100.70	100.85	0.00	-0.22	-0.34	19.01	12.99	5.91	-	0.11	0.10
Хабаровский край, 02	0.00	700	12.00	05.10.2006	-	443	102.82	103.05	0.00	-0.16	0.00	4.60	11.65	8.43	-	1.15	1.06
ХМАО, 01	0.00	1000	15.00	08.12.2005	-	142	0.00	0.00				15.62	14.41	4.22	-	0.39	0.37
ХМАО, 02	0.00	5000	12.00	27.05.2008	-	1043	101.96	0.00	0.00	0.00	0.41	17.10	10.83	7.86	-	2.49	2.31
Чувашия, 01	0.00	285	12.00	12.08.2005	-	24	100.35	100.45	0.00	0.15	-0.42	22.36	11.95	6.06	-	0.07	0.06
Чувашия, 02	6.38	500	9.50	13.04.2007	-	633	0.00	101.28	-0.18	-0.04	0.00	1.56	9.38	8.98	-	1.62	1.48
Чувашия, 03	0.01	750	12.33	27.03.2009	-	1347	108.42	108.80	0.18	0.09	0.00	38.17	11.33	9.66	-	3.00	2.74
Якутия, 03	0.00	800	12.00	17.06.2008	-	1064	106.51	109.00	0.00	-0.27	0.94	9.21	11.16	9.35	-	2.50	2.29
Якутия, 04	0.00	1000	14.00	16.03.2006	-	240	104.20	104.45	0.00	-0.19	0.18	12.66	13.42	6.97	-	0.63	0.59
Якутия, 05	0.00	2000	10.00	21.04.2007	-	641	0.00	0.00	0.00	0.00	-0.20	24.38	9.92	8.62	-	1.60	1.48
ЯНАО, 01	0.00	1800	11.00	03.08.2008	-	1111	105.50	0.00	0.00	0.00	1.58	49.42	10.40	8.34	-	2.57	2.37
Ярославская обл., 02	0.00	1000	13.28	03.07.2007	-	714	107.20	107.70	0.00	-0.79	0.00	5.09	12.41	9.40	-	1.76	1.60
Ярославская обл., 03	0.00	1000	12.50	17.11.2006	-	486	103.40	103.85	0.00	0.01	0.00	21.23	12.05	8.46	-	0.98	0.90
Москва 24	0.00	3000	15.00	02.09.2005	-	45	101.70	101.71	0.00	0.01	0.00	19.32	14.69	-2.19	-	0.12	0.13
Москва 35	0.00	3900	10.00	18.06.2006	-	334	103.45	105.56	0.00	-0.48	-0.46	20.55	9.71	-0.23	-	0.29	0.29
Москва 28	9.90	3000	15.00	25.12.2005	-	159	104.12	104.88		-2.11	0.00	9.86	14.15	1.17	-	0.43	0.42
Москва 32	14.36	4000	10.00	25.05.2006	-	310	103.30	103.45	0.05	-0.18	0.00	15.07	9.68	6.05	-	0.81	0.77
Москва 37	0.06	3900	10.00	23.09.2006	-	431	104.35	104.55	0.00	0.14	-0.16	7.12	9.56	6.11	-	1.12	1.06
Москва 27	1.68	4000	15.00	20.12.2006	-	519	112.15	112.35	-0.18	0.18	0.00	11.92	13.37	6.12	-	1.30	1.23
Москва 42	0.00	3000	10.00	13.08.2007	-	755	106.60	106.80	0.00	-0.42	0.51	18.36	9.37	6.64	-	1.87	1.75
Москва 31	0.00	5000	10.00	20.05.2007	-	670	106.10	106.40	0.00	0.00	0.00	19.73	9.43	6.96	-	1.85	1.73
Москва 40	3.03	4000	10.00	26.10.2007	-	829	106.80	106.92	-0.02	0.06	-0.04	7.40	9.35	6.74	-	1.98	1.85
Москва 29	12.44	5000	10.00	05.06.2008	-	1052	107.80	107.95	-0.06	0.19	0.00	12.05	9.27	7.06	-	2.56	2.39
Москва 36	0.00	4000	10.00	16.12.2008	-	1246	108.30	108.55	0.00	-1.01	0.98	9.04	9.21	7.24	-	2.97	2.77
Москва 41	0.95	5000	10.06	30.07.2010	-	1837	107.20	107.50	0.00	0.42	0.02	46.56	9.38	7.69	-	3.95	3.67
Москва 38	2.21	5000	10.00	26.12.2010	-	1986	110.00	110.89	0.45	0.00	1.65	6.30	9.05	7.75	-	4.36	4.05
Москва 39	0.00	5000	10.00	21.07.2014	-	3289	0.00	0.00	0.00	0.05	0.84	49.04	9.55	8.07	-	6.05	5.60
Всего	101.31	124780															

Источники: REUTERS, расчеты Банка Москвы

ЭМИТЕНТЫ	ОБЪЕМЫ		ПОГАШЕНИЕ/ ВЫКУП			ЦЕНА		ИЗМЕНЕНИЕ,%			ДОХОДНОСТЬ,%			ДЮРАЦИЯ			
	Оборот, млн. руб.	Объем, млрд. руб.	Купон, %	Погашение	Оферта	Дней до погашения	Покупка	Продажа	день	неделя	месяц	НКД	Текущая	К погаш.	К оферте	Дюр. лет.	Мод. дюр.
Итоги торгов корпоративными облигациями																	
Нефть и газ																	
ГАЗПРОМ А2	0.00	5000	15.21	03.11.2005	-	106	102.45	102.80	0.00	-0.19	-0.91	30.83	14.83	5.99	-	0.29	0.27
ГАЗПРОМ А3	0.00	10000	8.11	18.01.2007	-	547	0.00	0.00	0.00	-0.05	0.15	38.44	7.95	6.80	-	1.39	1.30
ГАЗПРОМ А4	0.00	5000	8.22	10.02.2010	-	1666	102.70	103.00	0.00	0.20	2.30	34.68	8.00	7.65	-	3.78	3.51
ГАЗПРОМ А5	0.00	5000	7.58	09.10.2007	-	811	100.50	102.88	0.00	0.64	0.36	20.56	7.45	6.85	-	2.05	1.92
НГК ИТЕРА	12.00	2000	13.50	07.12.2007	07.12.2005	870	102.17	102.19	0.05	-0.13	0.08	15.90	13.21	-	7.56	0.38	0.36
Лукойл 02	0.00	6000	7.15	17.11.2009	20.11.2007	1581	100.01	100.15	0.00	-0.11	0.35	11.17	7.14	-	7.20	2.17	2.03
НОВАТЭК, 01	0.00	1000	9.40	30.11.2006	-	498	0.00	105.00	0.00	-0.19	-0.10	12.36	9.29	8.61	-	1.30	1.20
Нортгаз, 01	0.00	2100	16.00	09.11.2005	-	112	101.57	101.74	0.00	0.00	0.56	30.68	15.75	10.30	-	0.31	0.28
Татнефть 03	0.00	1500	12.00	01.07.2006	-	346	103.65	104.10	0.00	-0.72	0.25	6.25	11.59	8.24	-	0.92	0.85
ТНК, 05	0.00	3000	15.00	28.11.2006	-	496	110.40	112.00	0.00	0.00	-1.24	21.37	13.30	5.18	-	1.26	1.20
Химия и нефтехимия																	
АМТЕЛ ХК, 01	0.00	1200	12.50	15.11.2007	22.11.2005	848	100.60	100.79	0.00	0.64	-0.49	21.23	12.40	-	9.71	0.34	0.31
Акрон, 01	0.00	600	13.45	01.11.2005	-	104	0.00	101.58	0.00	-0.44	-0.59	28.74	13.30	9.63	-	0.28	0.25
Амтелшипром, 01	0.00	600	19.00	23.12.2005	-	156	102.80	104.70	0.00	0.19	-0.76	13.53	18.15	7.55	-	0.43	0.40
Куйбышевазот, 01	0.00	600	9.00	15.06.2006	15.12.2005	330	100.15	100.50	0.00	-0.10	0.10	8.38	8.96	-	8.22	0.40	0.37
НИКОСХИМ, 01	2.54	750	15.00	14.12.2006	-	512	99.15	99.21	-0.05	0.05	0.00	13.97	15.13	15.53	-	1.30	1.13
НКНХ-03	0.00	2000	9.50	01.09.2007	01.09.2005	773	0.00	0.00	0.00	0.00	-0.25	12.75	9.45	-	4.74	0.12	0.11
НКНХ, 04	41.59	1500	9.99	26.03.2012	02.04.2009	2441	102.10	102.45	0.15	0.34	0.86	29.29	9.75	-	9.38	3.11	2.84
Нэфис Косметикс, 01	0.00	400	12.00	22.04.2007	21.10.2005	641	100.50	100.90	0.00	0.00	0.08	29.26	11.87	-	7.46	0.25	0.24
САНОС 01	0.00	300	14.00	13.02.2006	-	208	103.15	103.65	0.00	0.00	-1.25	60.22	13.58	8.46	-	0.54	0.50
САНОС 02	0.82	3000	9.70	10.11.2009	13.11.2007	1574	102.20	102.35	0.05	0.15	0.64	17.01	9.48	-	9.02	2.10	1.92
Электроэнергетика																	
Алтайэнерго, 01	8.22	600	18.00	05.08.2005	-	16	100.21	100.30	0.03	-0.15	-0.79	37.48	17.95	11.16	-	0.04	0.04
Башкирэнерго, 01	0.00	500	20.00	11.09.2005	-	53	101.50	102.40	0.00	-0.06	-1.35	71.23	19.69	8.58	-	0.15	0.13
Башкирэнерго, 02	0.00	500	10.69	22.02.2007	25.08.2005	582	100.00	0.00	0.00	0.00	0.00	42.76	10.65	-	6.34	0.10	0.09
Ленэнерго, 01	0.02	3000	10.25	19.04.2007	-	638	99.01	101.50	-2.45	1.50	0.05	25.27	10.35	11.16	-	1.61	1.44
РАО ЕЭС 02	6.63	3000	15.00	21.10.2005	-	93	102.10	102.20	-0.10	-0.21	-0.82	36.99	14.71	6.77	-	0.25	0.24
Свердловэнерго, 01	0.95	500	11.50	01.03.2007	05.09.2005	589	100.16	100.25	0.00	-0.10	-0.19	43.79	11.47	-	9.55	0.13	0.12
Татэнерго, 01	0.00	1500	9.65	13.03.2008	-	967	101.10	101.70	0.00	0.15	0.18	33.05	9.50	9.15	-	2.33	2.13
ФСК ЕЭС, 01	0.31	5000	8.80	18.12.2007	-	881	102.65	102.84	-0.19	-0.04	0.39	6.99	8.57	7.72	-	2.22	2.06
Якутскэнерго, 01	0.00	400	16.00	31.08.2006	-	407	104.50	104.90	0.00	0.48	-0.75	60.93	15.31	10.07	-	1.01	0.92
Связь																	
Башинформсвязь 09	0.00	150	14.00	23.10.2005	-	95	0.00	102.90	0.00	0.00	-0.78	33.75	13.75	6.74	-	0.26	0.24
Волгателеком	0.00	1000	15.00	21.02.2006	-	216	103.15	103.80	0.00	-0.34	0.14	23.84	14.48	7.26	-	0.57	0.53
Вымпелком 01	2.04	3000	9.90	16.05.2006	-	300	101.65	102.00	-0.25	0.69	0.17	17.36	9.74	7.91	-	0.80	0.74
Дальсвязь 01	0.00	1000	15.00	15.11.2006	16.11.2005	483	0.00	0.00	0.00	0.00	0.70	25.89	14.22	9.19	-	1.23	1.13
МГТС 04	0.00	1000	10.00	22.04.2009	26.04.2006	1372	102.00	102.50	0.00	0.29	-0.77	23.01	9.78	-	6.96	0.74	0.70
Мегафон Финас 01	0.00	1500	11.50	07.06.2006	-	322	102.90	103.45	0.00	-0.03	0.54	13.23	11.17	8.05	-	0.86	0.79
Мегафон	7.60	1500	9.28	11.04.2007	-	630	101.10	101.30	-0.03	0.25	0.05	24.92	9.17	8.67	-	1.60	1.47
Мегафон, 03	0.30	3000	9.25	15.04.2008	-	1000	101.15	101.23	0.23	0.58	0.00	23.06	9.14	8.91	-	2.43	2.23
РТК-ЛИЗИНГ, 04	0.00	2250	9.69	08.04.2008	13.04.2006	39546	100.71	100.85	-0.01	0.11	0.75	26.28	9.61	-	7.54	0.71	0.66
Сибирьтелеком 03	0.00	1530	14.50	14.07.2006	-	359	105.05	106.19	0.00	0.00	-0.10	1.99	13.68	8.19	-	0.95	0.88
Сибирьтелеком, 04	0.00	2000	12.50	05.07.2007	-	715	106.85	107.25	0.00	0.38	0.19	4.45	11.68	8.69	-	1.80	1.65
Сибирьтелеком, 05	0.00	3000	9.20	25.04.2008	-	1010	101.02	101.10	-0.09	0.29	0.90	20.42	9.10	8.95	-	2.46	2.26
СЗ Телеком, 02	0.00	1500	13.20	03.10.2007	05.10.2005	805	101.10	101.50	0.00	-0.10	-0.54	5.06	13.02	-	6.44	0.21	0.20
СМАРТС, 01	0.00	275	18.00	20.11.2005	-	123	100.75	0.00	0.00	-1.57	-0.34	28.60	17.59	10.53	-	0.34	0.31
СМАРТС, 02	0.00	500	0.00	26.06.2007	-	706	99.65	100.25	0.00	0.10	-0.45	0.00	0.00	-0.56	-	1.93	1.95
СМАРТС, 03	0.00	1000	15.10	29.09.2009	05.10.2005	1532	102.50	103.45	0.00	-0.58	0.34	43.85	14.70	-	2.16	0.21	0.21
Таттелеком, 03	0.00	600	11.75	06.05.2007	-	655	103.00	103.50	0.00	0.00	1.62	21.25	11.39	10.15	-	1.61	1.47
УРСИ 02	0.00	1000	17.50	06.08.2005	-	17	100.52	100.59	0.00	-0.13	-1.06	35.00	17.41	5.88	-	0.05	0.04
УРСИ 03	0.00	3000	14.25	18.07.2006	-	363	106.00	106.24	0.00	-0.09	-0.37	0.39	13.44	7.99	-	0.96	0.89
УРСИ 04	0.32	3000	9.99	01.11.2007	-	834	102.70	102.80	-0.15	0.10	0.37	20.80	9.74	8.91	-	2.06	1.89
УРСИ 05	0.00	2000	9.19	17.04.2008	-	1002	101.06	101.44	0.00	0.25	0.65	22.41	9.08	8.87	-	2.44	2.24
Центртелеком 03	3.41	2000	12.35	15.09.2006	-	422	104.20	104.30	0.10	0.05	-0.25	41.96	11.84	8.52	-	1.07	0.99
Центртелеком 04	10.13	5623	13.80	21.08.2009	16.11.2006	1493	112.52	112.59	0.19	0.49	3.39	58.22	12.26	-	4.00	1.20	1.15
Центральный Телеграф 0	0.08	500	16.00	22.08.2006	-	398	106.20	106.50	0.00	0.47	0.00	24.99	15.02	9.99	-	1.00	0.91
ЮТК, 01	0.10	1500	14.24	14.09.2006	-	421	104.26	104.47	-0.04	-0.08	-0.24	48.77	13.66	10.46	-	1.06	0.96
ЮТК, 02	0.36	1500	12.00	07.02.2007	08.02.2006	567	101.15	101.25	0.03	0.10	0.00	52.93	11.86	-	10.04	0.53	0.48
ЮТК, 03	1.18	3500	12.30	10.10.2009	13.04.2006	1543	101.51	101.60	0.15	0.03	-0.21	35.05	12.10	-	9.87	0.70	0.64
Металлургия																	
Вьюксунский МЗ 01	0.00	1000	15.00	31.08.2005	-	42	100.11	0.00	0.00	-0.34	-0.49	57.53	14.84	5.01	-	0.12	0.11
Евразхолдинг 01	0.00	1000	12.50	05.12.2005	-	138	102.10	102.55	0.00	-0.10	-0.44	15.41	12.22	6.31	-	0.38	0.36
ИНПРОМ, 01	1.26	500	12.50	20.04.2007	21.04.2006	639	100.84	101.09	-0.16	0.34	0.60	30.48	12.38	-	11.33	0.72	0.65
МаурИнвест, 01	2.00	500	12.30	03.04.2007	-	622	100.10	100.95	-0.25	0.61	1.01	5.05	12.21	12.34	-	1.56	1.39

ЭМИТЕНТЫ	ОБЪЕМЫ		ПОГАШЕНИЕ/ ВЫКУП				ЦЕНА		ИЗМЕНЕНИЕ,%			ДОХОДНОСТЬ,%			ДЮРАЦИЯ		
	Оборот, млн. руб.	Объем, млрд. руб.	Купон, %	Погашение	Оферта	Дней до погашения	Покупка	Продажа	день	неделя	месяц	НКД	Текущая	К погаш.	К оферте	Дюр. лет.	Мод. дюр
Машиностроение																	
Автоваз, 02	0.00	3000	10.78	13.08.2008	17.08.2005	1120	100.22	100.31	0.00	0.07	-0.37	45.48	10.76	-	7.80	0.08	0.07
ГТ-ТЭЦ Энерго 02	5.09	1500	12.50	22.06.2006	-	337	101.10	101.20	-0.04	-0.08	-0.20	9.25	12.35	11.38	-	0.89	0.80
ГТ-ТЭЦ Энерго 03	2.18	1500	12.04	18.04.2008	23.10.2006	1003	100.58	100.60	0.00	-0.04	0.65	29.36	11.97	-	11.81	1.18	1.05
ИжАвто, 01	1.64	1200	12.50	14.03.2007	14.09.2005	602	99.95	100.05	-0.01	-0.15	0.01	43.15	12.50	-	11.98	0.15	0.14
ИРКУТ 02	0.00	1500	16.00	02.11.2005	-	105	102.40	102.48	0.00	-0.24	-0.48	33.75	15.61	6.90	-	0.29	0.27
КАМАЗ-Финанс	0.00	1200	12.30	11.11.2006	11.11.2005	479	100.80	101.30	0.00	0.10	-0.57	23.25	12.13	-	7.54	0.31	0.29
ЛОМО, 02	4.08	700	14.20	11.07.2006	-	356	100.40	100.90	0.25	0.35	0.04	3.11	14.14	14.15	-	0.94	0.83
МиГ-Финанс, 01	0.26	1000	16.00	03.06.2009	15.12.2005	1414	101.70	101.90	-0.12	0.66	-0.45	18.41	15.72	-	10.68	0.40	0.36
ОМЗ 04	1.20	900	14.25	26.02.2009	31.08.2006	1317	104.90	105.00	0.03	0.10	0.24	54.27	13.57	-	9.63	1.02	0.93
Русские Автобусы	0.00	500	14.00	22.05.2006	-	306	101.22	103.44	0.00	0.24	-0.37	22.63	13.71	11.57	-	0.81	0.72
Салют-Энергия, 01	1.02	3000	14.00	25.12.2007	27.12.2005	888	101.70	101.80	0.05	0.00	-0.34	8.44	13.76	-	9.75	0.44	0.40
Сатурн Инвест	0.00	500	16.00	05.08.2006	-	381	104.45	105.45	0.00	-0.19	-0.04	73.21	15.24	10.11	-	0.94	0.85
НПО САТУРН, 01	0.00	1500	11.50	23.03.2008	28.03.2006	39530	101.50	101.75	0.00	-0.09	0.94	37.18	11.30	-	8.98	0.66	0.61
Северсталь-авто	0.00	1500	11.25	21.01.2010	25.01.2007	1646	0.00	0.00	0.00	0.24	-0.08	53.63	10.89	-	9.07	1.37	1.25
ТВЗ, 01	0.00	750	14.60	10.10.2006	-	447	104.40	105.20	0.00	0.48	0.19	40.40	13.97	8.18	-	0.69	0.64
Трансмашхолдинг, 01	0.00	1500	14.00	01.12.2007	05.06.2006	864	103.60	103.85	0.00	-0.10	0.68	18.79	13.47	-	9.27	0.84	0.77
Уралвагонзавод, 01	0.00	2000	13.36	30.09.2008	03.10.2006	1168	102.85	102.99	0.00	0.05	0.44	38.80	13.00	-	11.10	1.12	1.00
Добывающая промышленность																	
АЛРОСА 19	0.00	3000	16.00	23.10.2005	-	95	102.52	102.74	0.00	-0.02	-0.92	38.58	15.60	5.79	-	0.26	0.25
Полиметалл, 01	5.26	750	17.50	21.03.2006	-	244	105.17	105.25	-0.04	-0.24	-0.61	57.53	16.63	9.00	-	0.63	0.58
СУЭК, 02	1.24	1000	11.00	15.02.2007	16.02.2006	575	100.65	101.20	-0.59	1.24	-0.22	18.68	10.93	-	10.18	0.56	0.51
Хайленд Голд Финанс, 01	1.01	750	12.00	02.04.2008	09.10.2006	987	100.45	100.60	-0.15	-0.24	0.55	4.60	11.94	-	12.06	1.15	1.03
Пищевая промышленность																	
АПК ОГО, 01	8.87	1100	15.50	22.04.2007	28.04.2006	641	99.51	99.55	0.06	-0.10	0.00	32.13	15.58	-	16.75	0.73	0.63
Балтимор-Нева	0.75	500	16.00	05.09.2006	02.09.2005	412	100.51	101.19	0.25	-0.20	-1.36	21.04	15.92	-	11.47	0.12	0.11
Балтимор-Нева, 02	9.98	800	11.65	15.05.2008	23.11.2006	1030	100.65	101.10	-0.25	0.00	0.00	19.47	11.54	-	10.98	1.26	1.14
Вимм-Билль-Данн	0.00	1500	10.78	11.04.2006	-	265	101.70	102.75	0.00	-0.09	0.96	29.24	10.57	7.87	-	0.70	0.65
Группа ОСТ, 02	0.00	1000	13.60	08.05.2008	22.05.2006	1023	101.62	101.75	0.00	0.25	0.00	25.34	13.39	-	11.34	0.81	0.72
Джей-Эф-Си, 01	26.67	700	14.00	06.10.2005	-	78	100.80	100.89	-0.02	0.01	-0.35	3.49	13.88	9.75	-	0.21	0.19
Джей-Эф-Си, 02	1.05	1200	14.00	04.12.2007	06.12.2005	867	101.25	101.40	-0.01	-0.07	-0.11	16.49	13.81	-	10.04	0.38	0.35
Инвестпроект, 01	0.00	1000	10.80	16.05.2007	-	665	100.40	100.90	0.00	0.50	0.00	18.35	10.75	10.75	-	1.68	1.51
Микояновский	0.00	1000	13.50	18.09.2006	-	425	103.11	0.00	0.00	0.00	0.11	45.49	12.97	9.94	-	1.07	0.98
Парнас-М, 01	0.00	500	12.75	15.03.2006	-	238	101.70	101.95	0.00	-0.15	0.29	12.23	12.54	10.48	-	0.63	0.57
Праймери Дон, 01	0.00	750	13.50	10.11.2006	11.11.2005	478	100.51	101.50	0.00	-1.09	0.25	25.15	13.48	-	15.37	0.30	0.26
Разгуляй-Центр 01	1.97	1000	14.00	05.06.2006	-	320	100.40	100.70	0.04	-0.10	0.28	17.64	13.94	13.85	-	0.84	0.74
ЭФКО, 01	101.25	1000	15.50	05.09.2006	06.09.2005	412	100.90	101.45	0.25	-0.39	-0.78	56.90	15.31	-	5.61	0.13	0.12
Пивоварение																	
Балтика, 01	0.00	1000	8.75	20.11.2007	-	853	100.20	100.46	0.00	0.05	-0.25	6.95	8.73	8.83	-	2.21	2.03
Красный Восток-Инвест	0.00	1500	11.50	25.02.2007	24.02.2006	585	101.32	101.60	0.00	-0.03	-0.01	46.00	11.33	-	9.04	0.57	0.53
ПИТ-Инвестментс 01	0.03	1000	12.00	28.09.2006	-	435	101.35	101.49	-0.05	0.15	0.70	36.49	11.85	11.07	-	1.11	1.00
ПИТ-Инвестментс 02	0.00	1500	14.25	23.03.2009	29.09.2006	1342	104.10	104.40	0.00	-0.13	0.27	44.51	13.67	-	10.48	1.10	0.99
САН Интербрю	1.06	2500	13.00	15.08.2006	-	391	105.80	106.00	-0.09	-0.28	-0.42	1.07	12.29	6.43	-	0.88	0.83
Розничный сектор																	
Евросеть, 01	61.68	1000	16.33	25.04.2006	22.07.2005	279	102.81	102.95	-0.15	0.06	-0.24	38.03	15.89	12.68	-	0.73	0.65
Марта-Финанс, 01	0.00	700	14.84	22.05.2008	25.05.2006	1037	102.66	102.95	0.00	0.73	1.90	21.96	14.39	-	11.17	0.82	0.73
Пятерочка Финанс, 01	1.05	1500	11.45	12.05.2010	-	1757	105.11	105.24	0.05	0.96	0.00	19.45	10.89	10.32	-	3.79	3.44
Лесная промышленность и ЦБК																	
АЦБК-Инвест	0.00	500	13.50	07.09.2006	-	414	103.00	103.30	0.00	-0.27	0.49	15.16	13.06	10.68	-	1.06	0.96
Волга 01	0.03	1500	12.00	13.03.2007	14.09.2005	601	97.50	98.00	0.50	-0.20	0.20	41.42	12.25	-	37.34	0.15	0.11
ГОТЭК	0.00	550	12.50	06.06.2006	-	321	100.81	105.60	0.00	0.45	-0.38	14.73	12.37	11.49	-	0.85	0.76
ПЭФ Союз, 01	0.00	300	16.00	09.10.2007	06.10.2005	811	101.00	101.40	0.00	0.99	-0.30	45.59	15.79	-	9.37	0.21	0.20
Строительство и ипотека																	
АИЖК	0.00	1070	11.00	01.12.2008	-	1230	108.03	109.00	0.00	0.00	0.86	14767	10.15	8.25	-	2.89	2.67
АИЖК, 02	0.00	1500	11.00	01.02.2010	-	1657	109.70	111.15	0.00	0.59	0.00	50.93	9.99	8.44	-	3.57	3.30
АИЖК, 03	0.00	2250	9.40	15.10.2010	-	1913	104.65	105.15	-0.24	0.00	0.00	1.29	8.97	8.24	-	3.40	3.14
АИЖК, 04	3.08	900	8.70	01.02.2012	-	2387	102.15	102.75	0.74	0.00	2.00	16.21	8.48	8.43	-	5.00	4.61
Главмострой, 01	0.05	2000	13.00	27.05.2007	27.05.2006	676	99.88	99.94	-0.10	0.00	0.02	19.23	13.02	-	13.80	0.81	0.71
ИНТЕКО 01	0.00	1200	10.95	15.02.2007	-	575	99.00	100.00	0.00	0.00	-1.51	45.90	11.06	11.99	-	1.42	1.27
Искитимцемент, 01	0.17	200	16.80	24.12.2006	25.12.2005	522	103.58	103.75	0.05	0.08	-0.39	11.97	16.20	-	8.30	0.43	0.39
Группа ЛСР, 01	0.00	1000	14.00	20.03.2008	23.03.2006	974	100.90	101.00	0.00	0.05	-0.15	44.88	13.85	-	12.64	0.64	0.57
МИА, 01	0.00	2200	10.00	20.09.2012	-	2619	0.00	0.00	0.00	2.50	1.23	17.75	9.85	9.83	-	2.93	2.67
ПИК, 05	5.49	1120	13.00	20.05.2008	23.05.2006	1035	99.91	99.97	0.02	0.01	0.00	19.95	13.01	-	13.70	0.80	0.70
ЦУН ЛенСпецСМУ, 01	16.56	1000	15.50	22.04.2010	27.04.2006	1737	100.55	100.59	0.00	0.09	0.00	34.82	15.41	-	15.07	0.74	0.64
СУ-155	0.00	1500	14.00	30.03.2007	30.03.2006	618	0.00	100.00	0.00	2.05	0.94	8.05	14.07	-	15.59	0.67	0.58

Источники: REUTERS, расчеты Банка Москвы

ЭМИТЕНТЫ	ОБЪЁМ		ПОГАШЕНИЕ		ЦЕНА		ИЗМЕНЕНИЕ,%			ДОХОДНОСТЬ,%			РЕЙТИНГ			ДЮРАЦИЯ	
	Объем, млн.	Купон,%	Погашение	Дней до погашения	Покупка	Продажа	день	неделю	месяц	К погаш.	Текущая	Спрэд к benchmark	S&P	Moody's	Fitch	Дюр. лет.	Мод. дюр
Суверенные еврооблигации																	
Россия 05	\$ 2 969	8.75	24.07.2005	3	100.00	100.06	0.00	-0.12	-0.62	0.00	8.75	0	BBB-	Vaa3	BBB		
Россия 07	\$ 2 400	10	26.06.2007	705	109.75	110.06	0.00	-0.17	-0.28	4.62	9.11	74	BBB-	Vaa3	BBB	1.79	1.75
Россия 10	\$ 2 718	8.25	31.03.2010	1714	108.56	109.06	0.12	-0.52	0.46	4.75	7.60	84	BBB-	Vaa3	BBB	2.40	2.35
Россия 18	\$ 3 466	11	24.07.2018	4751	148.00	149.00	0.00	-0.29	2.22	5.70	7.43	154	BBB-	Vaa3	BBB	8.25	8.02
Россия 30	\$ 19 526	5	31.03.2030	9019	111.06	111.13	0.17	-0.11	1.65	5.67	4.50	150	BBB-	Vaa3	BBB	8.24	8.01
Россия 28	\$ 2 500	12.75	24.06.2028	8374	180.13	180.50	-0.17	0.07	2.43	6.17	7.08	178	BBB-	Vaa3	BBB	10.97	10.64
Облигации Минфина РФ																	
MINFIN 6	\$ 1 750	3	14.05.2006	297	98.81	99.00	0.00	0.00	0.25	4.49	3.04	0	BBB-	Vaa3	BBB	1.98	1.90
MINFIN 8	\$ 1 322	3	14.11.2007	846	96.31	96.88	-0.32	0.07	0.39	8.79	3.11	0	BBB-	Vaa3	BBB	2.78	2.58
MINFIN 5	\$ 2 837	3	14.05.2008	1028	94.13	94.13	-0.07	-0.07	0.53	5.24	3.19	0	BBB-	Vaa3	BBB	3.76	3.57
MINFIN 7	\$ 1 750	3	14.05.2011	2123	87.50	88.00	0.00	0.00	1.73	5.51	3.43	0	BBB-	Vaa3	BBB	6.20	5.85
Облигации Aries																	
ARIES 01	€ 2 000	5.41	25.10.2007	826	105.75	106.00	-0.05	0.27	-0.04	2.81	5.12	64	BB+	Ba2	0.00		2.63
ARIES 02	€ 1 000	7.75	25.10.2009	1557	116.29	116.49	-0.02	0.07	0.30	3.55	6.66	104	BB+	Ba2	0.00	3.64	3.52
ARIES 03	\$ 2 436	9.6	25.10.2014	3383	128.55	129.18	-0.16	-0.12	0.98	5.60	7.47	143	BB+	Ba2	0.00	6.59	6.41
Муниципальные еврооблигации																	
Москва 06	€ 400	10.95	28.04.2006	281	105.90	106.30	-0.05	-0.14	-0.59	2.90	10.34	76	BBB-	Vaa3	BBB	0.76	0.74
Москва 11	€ 374	6.45	12.10.2011	2274	110.89	111.44	-0.07	0.04	0.33	4.40	5.82	159	BBB-	Vaa3	BBB	5.14	4.92
Корпоративные еврооблигации																	
Сибнефть 07	\$ 400	11.5	13.02.2007	572	108.94	109.31	-0.20	1.12	-0.19	5.40	10.56	151	B+	Ba3		1.40	1.36
ГАЗПРОМ 07	\$ 500	9.125	25.04.2007	643	107.08	107.18	-0.09	-0.14	0.07	4.84	8.52	96	BB-	Vaa3	BB	1.63	1.59
ТНК 07	\$ 700	11	06.11.2007	838	110.75	0.00	-0.01	0.62	0.12	5.88	9.93	200		Ba2		2.05	1.99
МТС 08	\$ 400	9.75	30.01.2008	923	107.50	108.00	-0.03	0.14	-0.01	6.47	9.07	255	BB-	Ba3		2.20	2.13
Система 08	\$ 350	10.25	14.04.2008	998	107.38	108.50	-0.12	0.08	0.54	7.20	9.55	328	B	B3	B+	2.39	2.31
Алроса 08	\$ 500	8.125	06.05.2008	1020	106.63	107.00	0.00	0.16	1.82	5.52	7.62	159	B	Ba3		2.51	2.44
Вимм-Билль-Данн	\$ 150	8.5	21.05.2008	1035	101.00	0.00	-0.05	0.62	0.37	8.09	8.42	417	B+	B3		2.53	2.43
ММК 08	\$ 300	8	21.10.2008	1188	102.24	102.99	0.08	0.38	0.46	7.21	7.82	328	BB-	Ba3	BB-	2.86	2.77
Сибнефть 09	\$ 500	10.75	15.01.2009	1274	115.00	115.56	-0.33	1.65	1.29	5.90	9.35	198	B+	Ba3		3.02	2.93
Северсталь 09	\$ 325	8.625	24.02.2009	1314	102.49	103.49	-0.08	0.65	-0.25	7.81	8.42	389	B+	B2	B+	3.06	2.94
Вымпелком 09	\$ 450	10	16.06.2009	1426	107.93	108.49	-0.08	0.44	1.06	7.60	9.27	362	BB-	B1		3.31	3.19
Евразхолдинг 09	\$ 300	10.88	03.08.2009	1474	110.00	111.00	0.07	-0.16	0.05	7.92	9.89	393			B U	3.25	3.12
НОРНИКЕЛЬ, 09	\$ 500	7.125	30.09.2009	1532	100.63	101.00	0.02	0.93	0.07	6.95	7.08	296	BB	Ba2		3.61	3.49
ГАЗПРОМ 09	\$ 700	10.5	21.10.2009	1553	118.60	119.40	-0.26	-0.28	0.89	5.51	8.85	153	BB-	Vaa3	BB	3.52	3.42
ГАЗПРОМ 10	€ 1 000	7.8	27.09.2010	1894	116.69	117.06	0.05	0.17	2.19	4.14	6.68	150	BB-	Vaa3	BB	4.28	4.11
МТС 10	\$ 400	8.375	14.10.2010	1911	105.04	105.54	-0.29	1.02	0.93	7.17	7.97	319	BB-	Ba3		4.28	4.13
Вымпелком 11	\$ 300	8.375	22.10.2011	2284	102.37	103.10	0.00	0.00	0.00	7.88	8.18	390	BB-	B1		4.89	4.71
Система 11	\$ 350	8.875	28.01.2011	2017	104.53	105.03	-0.14	0.87	0.10	7.85	8.49	387	B	B3	B+	4.32	4.16
МТС 12	\$ 400	8	28.01.2012	2382	102.53	103.03	-0.01	0.97	1.52	7.50	7.80	353	BB-	Ba3		5.02	4.84
Северсталь 14	\$ 375	9.25	19.04.2014	3194	103.37	103.98	0.23	0.47	-0.14	8.69	8.95	452	B+	B2	B+	6.08	5.83
Алроса 14	\$ 800	8.875	17.11.2014	3406	114.24	114.76	0.14	0.63	4.41	6.78	7.77	262	B	Ba3		6.63	6.41
ГАЗПРОМ 13	\$ 1 750	9.625	01.03.2013	2780	121.92	122.30	-0.05	0.07	2.44	5.99	7.89	182	BB-	Vaa3	BB	5.60	5.44
ГАЗПРОМ 20	\$ 1 250	7.201	01.02.2020	5308	108.24	108.77	-0.01	2.13	0.08	6.33	6.65	216	BB-	Vaa3	BB	9.47	9.18
ГАЗПРОМ 34	\$ 1 000	8.625	28.04.2034	10508	123.62	124.25	-0.01	-0.24	-0.25	6.75	6.98	236	BB-	Vaa3	BB	12.33	11.93
Банковские еврооблигации																	
Газпромбанк 05	€ 150	9.75	04.10.2005	75	101.25	101.45	-0.06	-0.10	-0.56	2.96	9.63	92	B+	Vaa2		0.19	0.19
Альфабанк 05	\$ 175	10.75	19.11.2005	121	101.50	102.00	-0.03	-0.22	-0.35	5.77	10.59	245	B	Ba2	B	0.31	0.31
МДМ 05	\$ 200	10.75	16.12.2005	148	101.88	0.00	0.12	0.07	-0.39	5.75	10.55	219	B		B+	0.39	0.38
Альфабанк 06	\$ 190	8	13.04.2006	266	100.45	100.97	-0.33	-0.04	-0.19	7.23	7.96	370	B	Ba2	B+	0.70	0.68
Банк ЗЕНИТ 06	\$ 125	9.25	12.06.2006	326	101.94	102.44	0.00	0.00	0.00	6.92	9.07	335		B1	B-	0.86	0.83
УралСиб Банк 06	\$ 140	8.875	06.07.2006	350	101.75	102.00	-0.01	0.00	0.25	6.87	8.72	101		B1	B-	0.94	0.89
Сбербанк 06	\$ 1 000	4.92	24.10.2006	460	101.13	0.00	-0.10	0.08	-0.15	4.36	4.87	84		Vaa2	BBB	0.94	0.89
ВТБ 06	\$ 350	4.794	22.06.2006	336	100.40	100.88	-0.01	-0.03	0.00	4.55	4.77	65	BB+		BBB		
Промсвязьбанк 06	\$ 200	10.25	27.10.2006	463	103.05	103.28	0.00	-0.25	-0.07	7.63	9.95	375	B-		B	1.18	1.14
МДМ 06	\$ 200	9.375	23.09.2006	429	102.49	102.99	0.07	0.26	-0.17	7.02	9.15	331	B		B+	1.07	1.01
Петрокоммерц 07	\$ 120	9	09.02.2007	568	102.24	102.70	-0.05	-0.15	-0.01	7.43	8.80	354	B	B1		1.41	1.36
НОМОС 07	\$ 100	9.125	13.02.2007	572	101.68	102.01	0.00	-0.18	0.12	7.94	8.97	405		B1	B	1.42	1.37
Моснарбанк 07	\$ 200	5.329	05.10.2007	806	101.72	102.21	0.03	0.09	0.06	4.67	5.24	90			BBB		
ИБГ Никойл	\$ 150	9	19.03.2007	606	101.55	102.24	0.08	0.08	-0.09	7.97	8.86	408			B	1.52	1.47
Русс. Станд 07	\$ 300	8.75	14.04.2007	632	100.75	0.00	-0.05	0.15	-0.06	8.26	8.68	437	BBB+			1.60	1.53
ВТБ 07	\$ 300	6.09	30.07.2007	739	103.88	104.18	0.00	0.26	0.32	4.60	5.86	89	BB+		BBB		2.45
Газпромбанк 08	€ 1 050	7.25	30.10.2008	1197	104.73	105.11	-0.03	-0.16	1.02	5.64	6.92	172	B+	Vaa2		2.93	2.85
ВТБ 08	\$ 550	6.875	11.12.2008	1239	104.58	104.88	-0.07	-0.09	0.71	5.37	6.57	145	BB+		BBB	3.05	2.98
Росбанк, 09	\$ 225	9.75	24.09.2009	1526	104.42	104.92	-0.23	0.54	0.85	7.96	9.34	406	B-		B	2.48	2.43
Моснарбанк 08	\$ 150	4.375	30.06.2008	1075	97.55	98.22	0.03	0.01	0.22	5.29	4.48	137			BBB	2.77	2.70
Банк Москвы, 09	\$ 250	8	28.09.2009	1530	105.32	106.05	-0.01	0.49	1.78	6.52	7.60	254		Vaa2	BB-	3.56	3.45
ВТБ 11	\$ 450	7.5	12.10.2011	2274	107.86	108.34	-0.24	-0.16	1.36	5.96	6.95	199	BB+		BBB	5.03	4.89
ВТБ 15	\$ 750	6.315	04.02.2015	3485	101.93	102.43	0.10	0.21	1.53	5.76	6.20	178	BB+		BBB	3.95	3.84
Сбербанк 15	\$ 1 000	6.23	11.02.2015	3492	100.95	101.55	0.01	0.19	1.66	5.99	6.17	201		Vaa2	BBB		

Мировой рынок долга

ЭМИТЕНТЫ	ЦЕНА		ИЗМЕНЕНИЕ,%			ДОХОДНОСТЬ,%	ДЮРАЦИЯ	РЕЙТИНГ	
	По закрытию	Последняя котировка	день	неделя	месяц	До погашения	Дюрация	S&P	Moody's
US10YT=RR	99.73	99.70	0.24	-0.58	0.53	4.16	8.11	AAA	Aaa
US30YT=RR	115.00	115.06	0.53	-0.79	1.93	4.39	14.68	AAA	Aaa
EU2YT=RR	99.58	99.63	-0.02	-0.13	4.67	2.20	1.87	AAA	Aaa
EU10YT=RR	99.73	99.94	-0.08	-0.87	1.16	3.26	8.61	AAA	Aaa
MEXGLB26=RR	159.50	159.56	-0.04	0.16	0.70	6.32	10.46	BBB	Baa1
BRAZILC=RR	102.00	101.88	0.06	0.24	0.31	0.00	0.00	BB-	B1
BRAGLB27=RR	114.00	114.00	0.27	0.06	1.87	8.68	9.71	BB-	B1
TRGLB30=RR	141.63	142.69	0.04	-0.26	4.65	7.91	10.45	BB-	B1
TRGLB10=RR	123.56	123.75	0.05	0.10	1.02	6.06	3.93	BB-	B1
ARGFRB=RR	32.50	32.50	0.00	0.00	0.00	0.00	0.00	B-	B3
ARGGLB30=RR	32.00	32.00	4.92	-0.79	3.45	70.17	2.15	B-	B3
RUSGLB30=RR	110.63	111.06	0.17	-0.11	1.65	5.67	8.24	BBB-	Baa3
RUSGLB10=RR	108.50	108.56	0.12	-0.52	0.46	4.75	2.40	BBB-	Baa3

Источники: REUTERS

Индексы JPM EMBI+

EMBI+	СПРЭД		ИНДЕКС		ИЗМЕНЕНИЕ,%		
	Спрэд	Изменение за день	Значение	За день	С начала месяца	С начала года	За 12 месяцев
EMBI+	294	1	347.06	0.21	-0.20	5.31	17.39
EMBI+ RUSSIA	152	2	411.24	0.06	-0.73	9.39	22.23
EMBI+ MEXICO	160	3	319.51	0.23	-0.47	4.81	11.83
EMBI+ TURKEY	278	3	228.70	0.07	-0.35	3.44	14.96
EMBI+ BRAZIL	406	-1	462.52	0.27	-0.39	4.21	22.51
EMBI+ VENGUELA	441	3	490.19	0.11	0.54	4.12	24.25

Источники: J.P. Morgan Chase, REUTERS

Настоящий документ предоставлен исключительно в порядке информации и не является предложением о проведении операций на рынке ценных бумаг, и, в частности, предложением об их покупке или продаже. Настоящий документ содержит информацию, полученную из источников, которые Банк Москвы рассматривает в качестве достоверных. Однако Банк Москвы, его руководство и сотрудники не могут гарантировать абсолютную точность, полноту и достоверность такой информации и не несут ответственности за возможные потери клиента в связи с ее использованием. Оценки и мнения, представленные в настоящем документе, основаны исключительно на заключениях аналитиков Банка в отношении анализируемых ценных бумаг и эмитентов. Вознаграждение аналитиков не связано и не зависит от содержания аналитических обзоров, которые они готовят, или от существа даваемых ими рекомендаций.

Банк Москвы, его руководство и сотрудники не несут ответственности за инвестиционные решения клиента, основанные на информации, содержащейся в настоящем документе. Банк Москвы, его руководство и сотрудники не несут ответственности в связи с прямыми или косвенными потерями и/или ущербом, возникшим в результате использования клиентом информации или какой-либо ее части при совершении операций с ценными бумагами. Банк Москвы не берет на себя обязательства регулярно обновлять информацию, которая содержится в настоящем документе или исправлять возможные неточности. Сделки, совершенные в прошлом и упомянутые в настоящем документе, не всегда являются индикативными для определения результатов будущих сделок. На стоимость, цену или величину дохода по ценным бумагам или производным инструментам, упомянутым в настоящем документе, могут оказывать неблагоприятное воздействие колебания обменных курсов валют. Инвестирование в российские ценные бумаги несет значительный риск, в связи с чем клиенту необходимо проводить собственный анализ рынка и исследование надежности российских эмитентов до совершения сделок.

Настоящий документ не может быть воспроизведен, полностью или частично, с него нельзя делать копии, выдержки из него не могут использоваться для каких-либо публикаций без предварительного письменного разрешения Банка Москвы. Банк Москвы не несет ответственности за несанкционированные действия третьих лиц, связанные с распространением настоящего документа или любой его части.

КОНТАКТНАЯ ИНФОРМАЦИЯ

WWW.MMBANK.RU

**+7 (095) 105-8000
+7 (095) 924-0080**

		<u>e-mail</u>	<u>ВН, ТЕЛ.</u>
<u>ВИЦЕ-ПРЕЗИДЕНТ</u>	Сытников Алексей		
<u>НАЧАЛЬНИК УПРАВЛЕНИЯ ДОВЕРИТЕЛЬНЫХ ОПЕРАЦИЙ</u>	Касьянова Елена	Kasyanova_EA@mmbank.ru	4679
<u>СОПРОВОЖДЕНИЕ КЛИЕНТОВ</u> Менеджер по работе с клиентами	Шухова Алла	Shuhova_AG@mmbank.ru	4263
<u>АНАЛИТИЧЕСКИЙ ОТДЕЛ</u>			
Начальник отдела	Тремасов Кирилл	Tremasov_KV@mmbank.ru	4592
Анализ акций	Веденеев Владимир	Vedeneev_VY@mmbank.ru	2817
Анализ акций	Скворцов Дмитрий	Skvortsov_DV@mmbank.ru	2832
Анализ долговых рынков	Федоров Егор	Fedorov_EY@mmbank.ru	4233
Анализ долговых рынков	Лямин Михаил	Lyamin_MY@mmbank.ru	2844
<u>ОТДЕЛ УПРАВЛЕНИЯ АКТИВАМИ</u>			
Начальник отдела	Беспалов Алексей	Bespalov_AV@mmbank.ru	4220
Долговые инструменты	Храмцовский Станислав	HSS@mmbank.ru	2895
Акции	Волков Алексей	Volkov_A@mmbank.ru	2837