



1 сентября 2005 г. ОБЗОР ДОЛГОВЫХ РЫНКОВ



ИНДИКАТОРЫ ДОЛГОВОГО РЫНКА

Индексы	Значение	Изм-е	Выпуск	Покупка	Продажа	Изм-е	УТМ, %	
RUB/USD	28.55	-0.0066	ОФЗ 45001	103.15	103.20	0.00	5.26	
EUR/USD	1.2334	0.0126	ОФЗ 46001	108.00	108.10	-0.10	6.30	
MIBOR, %	5.29	0.37	ОФЗ 46014	106.76	106.85	-0.02	7.40	
ОСТАТКИ НА К/С В ЦБ, МЛРД. РУБ.	316.6	28.1	МГор39-об	106.95	107.20	0.05	7.68	
НЕФТЬ (URALS)	60.2	0.65	Мос. обл. 5в	106.61	106.72	0.03	7.35	
ЗОЛОТО	435	4.1	КОМИ 7в об	107.50	109.00	0.50	8.48	
EMBI+	353.97	0.7	НижгорОбл2	105.80	106.02	-0.29	7.74	
EMBI+ СПРЕД	295	2	ГАЗПРОМ А4	104.10	104.25	0.15	7.21	
EMBI+RUSSIA	425.02	0.95	Евросеть-1	102.99	103.08	0.05	11.74	
EMBI+RUSSIA СПРЕД	130	-3	ЦУН 01 обл	101.76	102.14	-0.15	12.78	
MICEX RCBI	102.62	-0.03%	НортгазФин	101.12	101.35	0.18	8.99	
MICEX ОБЪЕМЫ, МЛН. РУБ.	БИРЖА	РПС	РЕПО	РОССИЯ 30	114.44	114.63	0.88	5.35
КОРПОРАТИВНЫЕ	581.63	3475.85	1153.20	UST 10	101.70	101.77	0.63	4.04
МУНИЦИПАЛЬНЫЕ	641.83	1603.91	819.79	ГАЗПРОМ 13	122.44	122.92	0.26	5.88
ГОСУДАРСТВЕННЫЕ	803.64			БАНК МОСКВЫ 09	107.42	107.92	0.09	5.92

ВНУТРЕННИЙ ДОЛГОВОЙ РЫНОК

► **ВЧЕРА** на рынке рублевых облигаций существенных перемен не произошло. Давление на котировки облигаций продолжил оказывать денежный рынок. Так на фоне окончания месяца ставки на однодневные кредиты вновь выросли до 7-8% годовых. Однако, несмотря на рост ставок на денежном рынке, доходности на рынке рублевых облигаций продолжили снижаться. Торговая активность сектора негосударственных облигаций на вчерашних торгах сохранилась на достаточно приличных уровнях. По итогам дня биржевые обороты составили 6,3 млрд. рублей.

В секторе корпоративных облигаций основной интерес участников рынка сохранился в облигациях второго-третьего эшелонов. Также отдельные покупки наблюдались в краткосрочных выпусках наиболее качественных облигаций. По итогам торгов в список лидеров по оборотам попали облигации РЖД 03 (-0,17%), Стройтрансгаз 01 (+0,1%), МГТС 05 (+0,1%).

Котировки облигаций московского правительства на вчерашних торгах продемонстрировали умеренный рост. Однако торговля в основном велась только четырьмя выпусками Москва 39 (+0,05%), Москва 37 (-0,19%), Москва 35 (+0,14%), Москва 36 (+0,01%). Среди остальных выпусков облигаций региональных правительств наибольший интерес инвесторов вызывали бумаги Московской обл. серии 05 и ХМАО серии 05, котировки которых к вечеру прибавили 0,03% и 0,35% соответственно.

На рынке государственного рублевого долга на вчерашних торгах котировки наиболее ликвидных облигаций в среднем выросли на 0,2%. После двух дневного снижения доходностей долгосрочных облигаций, инвесторы перенесли свое внимание в среднюю часть кривой доходностей ОФЗ. Так по итогам вчерашних торгов достаточно активно торговались ОФЗ 25058 и 25057, котировки которых к вечеру выросли на 0,03% и 1,05% соответственно. Однако спрос на долгосрочные облигации пока что сохраняется. В частности, на вчерашних торгах наблюдались активные покупки ОФЗ 46017 (+0,2%), стоимость которых к вечеру достигла 102,3 процента номинала.

► **СЕГОДНЯ.** Мы полагаем, что с началом нового месяца внутренний долговой рынок может получить сильный заряд положительной энергии. Окончание периода отпусков и отсутствие проблем на денежном рынке окажут благоприятное влияние на рынок. Мы полагаем, что в случае роста активности на рублевом долговом рынке, инвесторы, скорее всего, предпочтут играть на дальнейшее сокращение спредов облигаций второго-третьего эшелонов, т.к.



КОРПОРАТИВНЫЙ СЕГМЕНТ

ЛИДЕРЫ ОБОРОТОВ

Обороты, млн. руб. (Биржа + РПС)	Изменение стоимости, %
РЖД-03обл	539.35 -0.17 ↓
СтрТрГаз01	358.50 0.10 ↑
МГТС-05 об	174.02 0.10 ↑
ВБД ПП 1об	170.88 0.10 ↑
ЦентрТел-4	160.12 0.70 ↑
УралСвязИнб	128.57 -0.02 ↓
Ленэнерг01	123.07 -0.64 ↓
РЖД-02обл	119.80 0.05 ↑
АВТОВА3об3	111.02 0.04 ↑
СОКАвто 01	103.95 -0.30 ↓

ЛИДЕРЫ РОСТА/ПАДЕНИЯ

Рост, %	Падение, %
2.40	ЦНТ-01 обл
1.45	Микоян-1об
1.25	РусПрод-4
1.15	ЛОМО-02 об
0.75	МегаФон3об
	КМБ-Банк -1.75
	ИнвестПр-1 -1.00
	Башкирэн2в -0.97
	Ленэнерг01 -0.64
	ГлМосСтрой -0.60

наиболее качественные выпуски облигаций эмитентов первого эшелона в настоящее время торгуются достаточно дорого. На этом фоне, мы полагаем, что наиболее привлекательными в настоящее время выглядят облигации эмитентов второго эшелона, которые сохраняют потенциал сокращения спреда к облигациям первого эшелона.

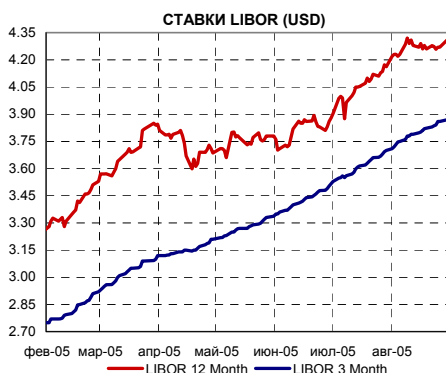
ВНЕШНИЙ ДОЛГОВОЙ РЫНОК

► **US-TREASURIES.** Едва ураган «Катрина» закончил свирепствовать в США, как министерство торговли преподнесло инвесторам новый повод для покупки долгосрочных казначейских облигаций США, пересмотрев оценку ВВП США за второй квартал. Вторичная оценка роста ВВП США во втором квартале оказалась ниже первой оценки на 0,2% и составила 3,3%. Рост экономики также оказался ниже консенсус-прогноза экономистов, опрошенных REUTERS, которые оценивали его на уровне 3,5%. Показатель, отражающий инфляционное давление (рост расходов потребителей) составил во втором квартале 3,0% по сравнению с 3,5% в первом квартале и предыдущей оценкой на уровне 3,3%. Масла в огонь подлил очередной опрос экономистов о последствиях урагана «Катрина» на экономику США. По информации REUTERS, консенсус-прогноз роста экономики США в 4-м квартале снизился с 3,8% до 3,4%. Поток вчерашних новостей снова разогрел рынок казначейских облигаций США. В результате, доходность 10-летних us-treasuries вчера упала до майских минимумов, и составила около 4,02% годовых. Доходности 30-летних облигаций снизилась на 6 б.п. с 4,32% до 4,26% годовых. Спред между двухлетними и 10-летними us-treasuries расширился на 10 б.п. до 20 б.п. со своих минимальных в этом году уровней, достигнутых 30-го августа.

► **EMERGING MARKETS.** Большинство развивающихся рынков пока слабо реагирует на меняющуюся конъюнктуру на рынке нефти. Инвесторы пока скупают еврооблигации emerging markets, следуя позитивной тенденции на рынке казначейских облигаций США. Вчера индекс облигаций развивающихся стран EMBI+ прибавил 0,7%, а его спред слегка сузился на 1 б.п. и составил 296 б.п. Лидером роста стал аргентинский сегмент, прибавивший 1,76%. Спред индекса EMBI+ Аргентина сузился на 6 б.п. до 439 б.п. Индексы EMBI+ Турции и Бразилии прибавили 0,57% и 0,70% соответственно. Сегменты отражающие состояние суверенных еврооблигаций экономик, зависящих от конъюнктуры рынка нефти, Мексики и Венесуэлы прибавили 0,60% и 0,84% соответственно.

► **РОССИЙСКИЕ ЕВРООБЛИГАЦИИ.** Котировки российских еврооблигаций также следуют общерыночной тенденции, сохраняя достигнутые значения спредов доходности. Индекс EMBI+ Россия прибавил вчера 0,95%, а его спред сузился на 5 б.п. до 129 б.п.

Котировки еврооблигаций «Россия-30» стоят сегодня с утра на новых исторических максимумах 114,0/114,625 процентов от номинала. Спред доходности еврооблигаций «Россия-30» к UST-10 составляет в настоящее время около 130 б.п. В корпоративном сегменте российского рынка еврооблигаций лидером роста стал сектор нефти и газа. Индекс RUBI Oil&Gas, рассчитываемый инвестбанком JP Morgan прибавил вчера 0,89%.



НОВОСТИ ДОЛГОВОГО РЫНКА

► ФСФР зарегистрировала отчет об итогах размещения второго выпуска облигаций ОАО «ИНПРОМ» на сумму 1 млрд. рублей.

► **МТС, АФК СИСТЕМА.** Как заявил вчера основной акционер АФК Система Владимир Евтушенков, его компания намерена приобрести принадлежащий Deutsche Telekom 10%-ный пакет акций МТС, при этом не уточнив возможные сроки покупки этого пакета.

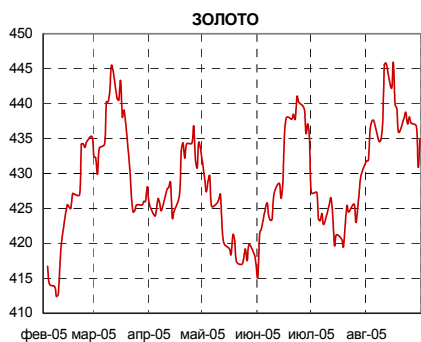
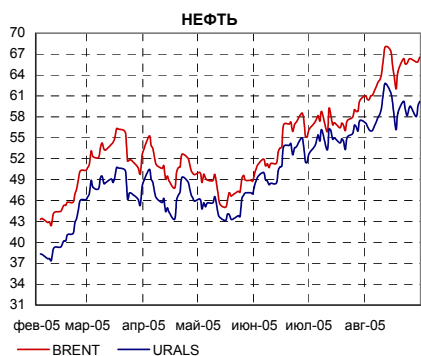
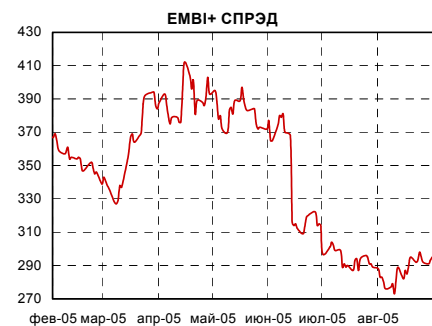
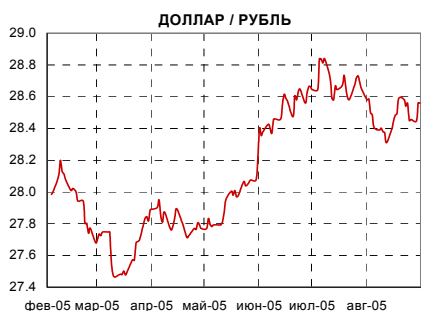
Напомним, что в декабре прошлого года Deutsche Telekom разместил на внебиржевом рынке 15% из 25,15% принадлежащих ему акций МТС, за \$1,73 млрд. После чего Система и Deutsche Telekom заключили договор, по которому немецкий концерн не имеет право продавать на рынке оставшиеся 10,15% акции до 15 августа 2005 г.

Теперь Deutsche Telekom имеет право продать этот пакет на рынке, однако сделать это будет очень непросто, ведь Deutsche Telekom не может целиком разместить этот пакет на зарубежном фондовом рынке т.к. по российскому законодательству в форме АДР может обращаться не более 40% акций, а у МТС уже сейчас в виде АДР обращается 37,5% акций. Получается, что разместить свой пакет Deutsche Telekom может только на российском фондовом рынке, однако, быстрое единовременное размещение такого большого пакета весьма затруднительно, и, скорее всего, Deutsche Telekom придется в этом случае дробить его на более мелкие пакеты, что приведет к снижению его цены.

Так что покупка этого пакета акций МТС Системой, на наш взгляд лучший вариант для всех заинтересованных сторон. И в первую очередь эта новость должна обрадовать миноритарных акционеров МТС, которые в последнее время очень боялись снижения котировок акций МТС из-за того, что большой пакет акций сотового оператора будут выброшен на рынок. По нашим оценкам Система будет выкупать 10% пакет акций МТС с дисконтом 15-20%, так что цена сделки может составить около \$1,2 – \$1,27 млрд., при том что текущая рыночная стоимость этого пакета составляет \$1,5 млрд. Однако, стоит заметить, что Системе сейчас очень нужны деньги для участия в аукционе по приватизации Связьинвеста, который запланирован на начало следующего года. В этой связи Система может попробовать оттянуть покупку пакета акций МТС на более поздний срок.

ЭКОНОМИКА/ПОЛИТИКА

► **ПРОМЫШЛЕННОСТЬ.** Индекс деловой активности в промышленном секторе России (MNB PMI) вырос в августе с 52,6 до 53,0. Зафиксированное значение индекса является максимальным с августа прошлого года. Динамика индекса свидетельствует о плавном ускорении темпов роста в промышленности, что связано с увеличением числа новых заказов.



КАЛЕНДАРЬ СОБЫТИЙ НА ДОЛГОВОМ РЫНКЕ

СЕГОДНЯ

5 сен 05	Уплата ФОР
15 сен 05	Уплата ЕСН, страховых взносов
19 сен 05	Очередная 137-я встреча ОПЕК. Вена, Австрия

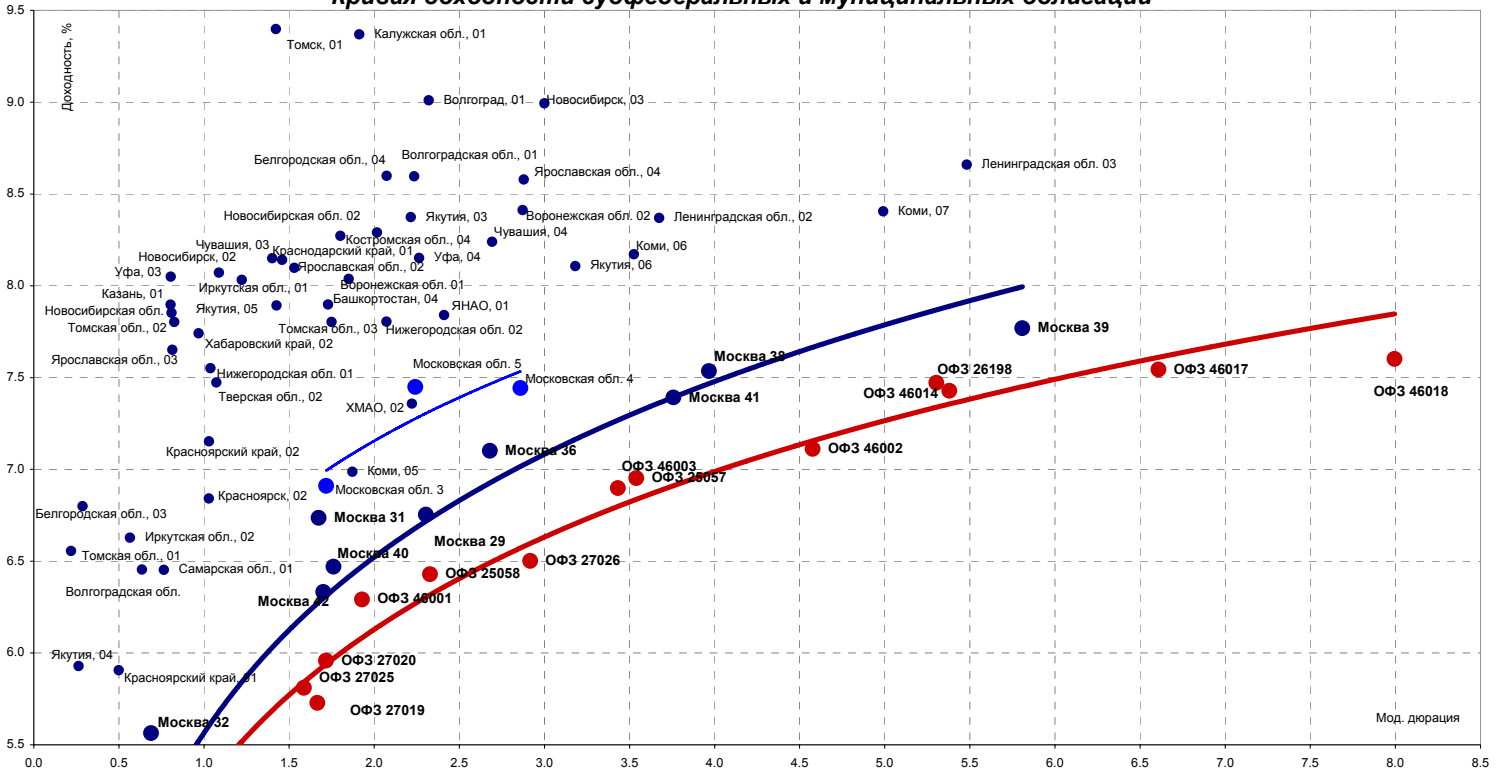
КАЛЕНДАРЬ ПЕРВИЧНОГО РЫНКА

Дата	Эмитент, серия выпуска	Объем, млн.	Срок обращения
СЕГОДНЯ			
6 сен 05	Финансконтракт, 01	700	2 года/ год
7 сен 05	Медведь-Финанс, 01	750	5 лет

СТАТИСТИКА США

Дата	Показатель	Посл. период	Ожидаемое значение	Прошрое значение	Фактическое значение
24 авг 05	Статистика продаж новых домов (New Home sales)	июл.05	6.50%	-2.98%	6.50%
24 авг 05	Заказы товаров длительного пользования (Durable goods)	июл.05	-1.20%	1.90%	-4.90%
30 авг 05	Индекс потребительской уверенности (Consumer confidence index)	авг.05	102.0	103.2	105.6
31 авг 05	Предварительная оценка ВВП (preliminary)	2 кв.05	3.40%	3.40%	3.30%
31 авг 05	Индекс потребительских расходов (PCE)	2 кв.05	-	3.30%	3.00%
СЕГОДНЯ	Индекс потребительских расходов (PCE)	июл.05	-	0.00%	
СЕГОДНЯ	Индекс Деловой активности (ISM manufacturing)	авг.05	57.00	56.60	
2 сен 05	Статистика рынка труда - Число новых рабочих мест (Non-farm payrolls)	авг.05	188 000	207 000	
2 сен 05	Статистика рынка труда - Уровень безработицы (Unemployment)	авг.05	5.0%	5.0%	
6 сен 05	Индекс Деловой активности (ISM Services)	авг.05	-	60.50	
9 сен 05	Импортные цены	июл.05			
9 сен 05	Экспортные цены	июл.05			
13 сен 05	Торговый баланс (сальдо, млрд. долл.)	июл.05		-58.20	
13 сен 05	Дефицит федерального бюджета, млрд. долл.	июн.05		-41.13	
13 сен 05	Инфляция в промышленном секторе (PPI)	авг.05		1.00%	
13 сен 05	Инфляция - Core PPI (очищенная от влияния цен на продовольствие и энергетику)	авг.05		0.40%	
14 сен 05	Розничные продажи (Retail sales), m-t-m	авг.05		1.80%	

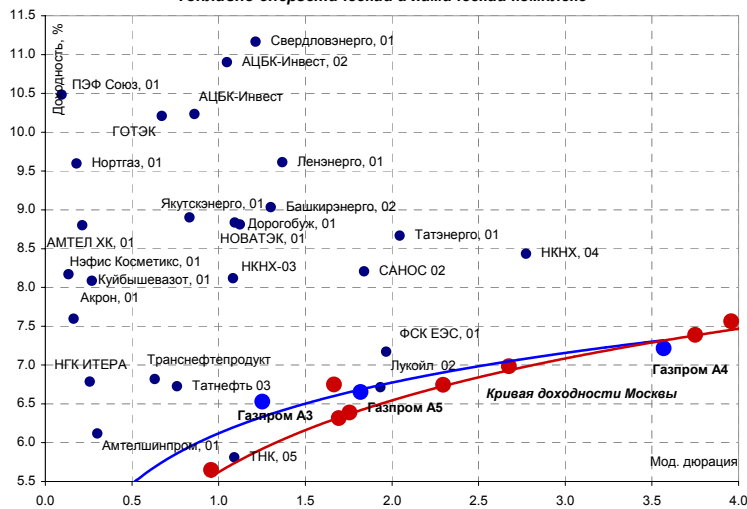
Кривая доходности субфедеральных и муниципальных облигаций



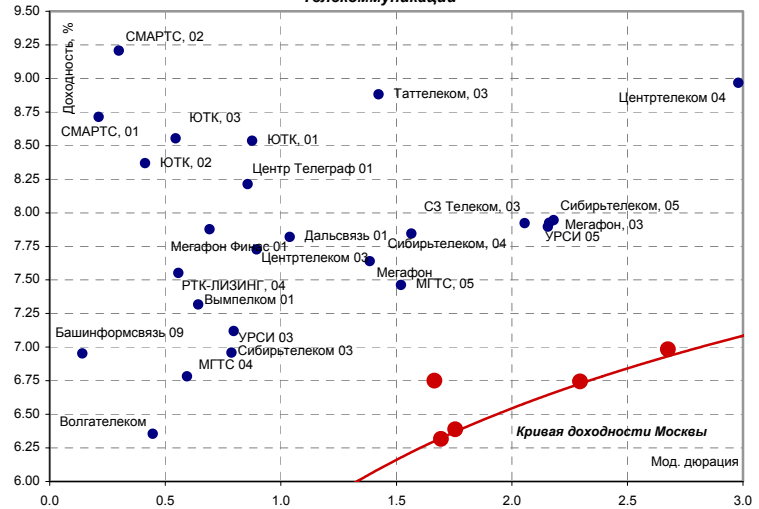
Источники: REUTERS, расчеты Банка Москвы

Кривые доходностей корпоративных облигаций

Топливо-энергетический и химический комплекс

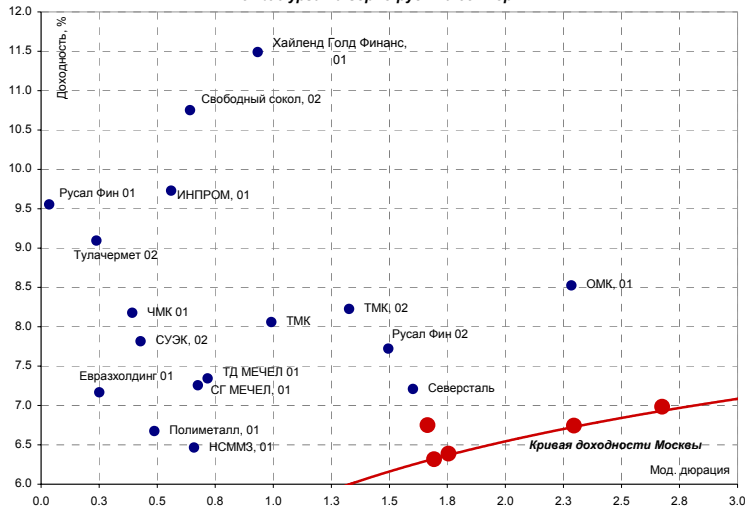


Телекоммуникации

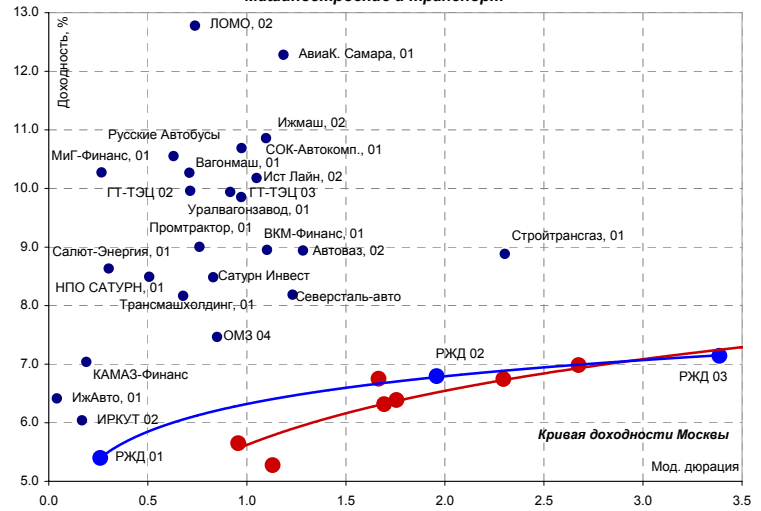


Источники: REUTERS, расчеты Банка Москвы

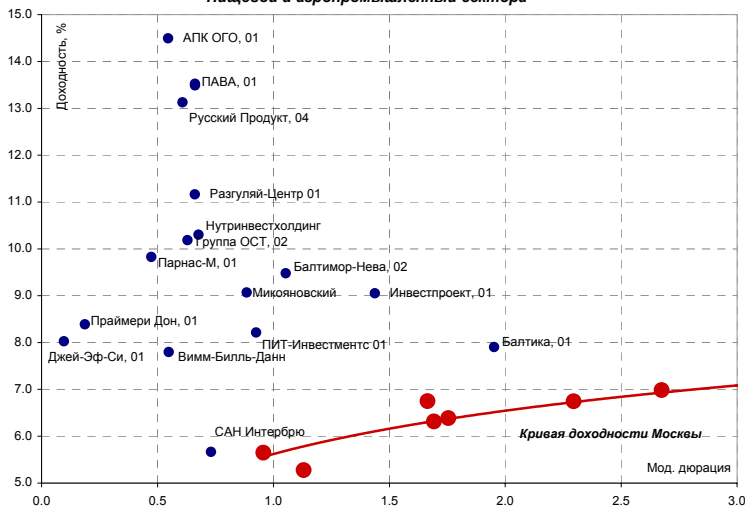
Металлургия и горно-рудный сектор



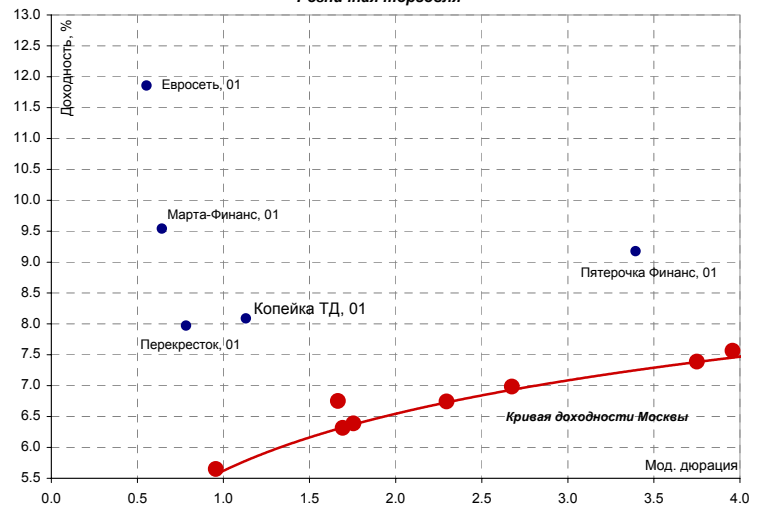
Машиностроение и транспорт



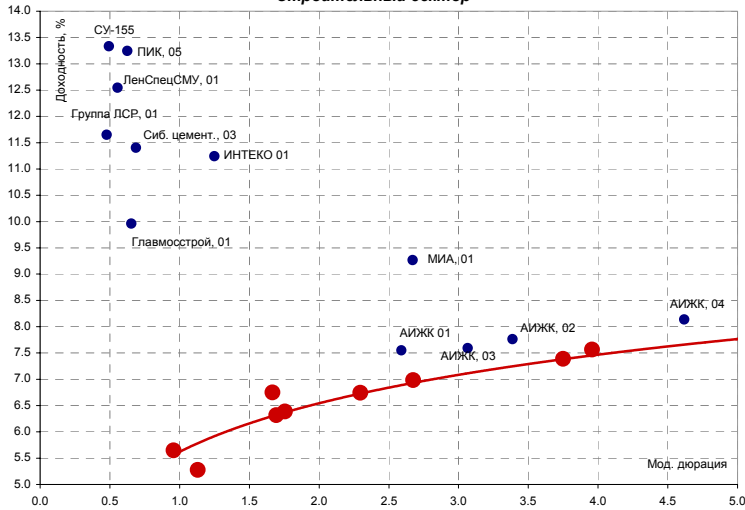
Пищевой и агропромышленный сектора



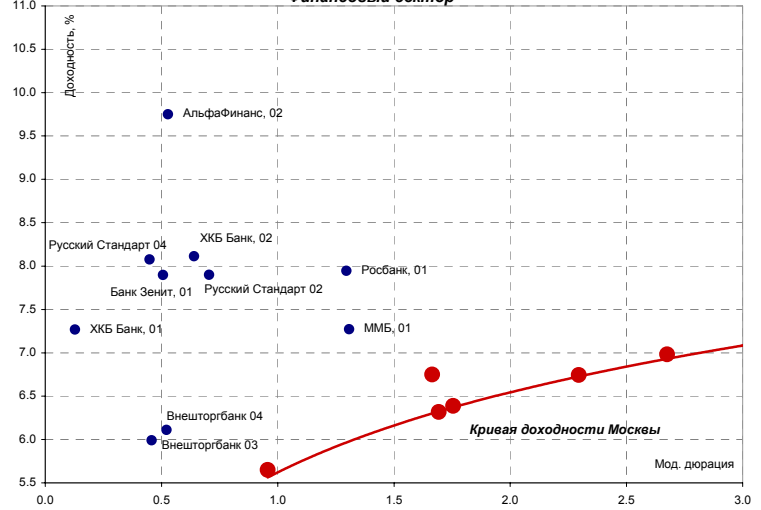
Розничная торговля



Строительный сектор

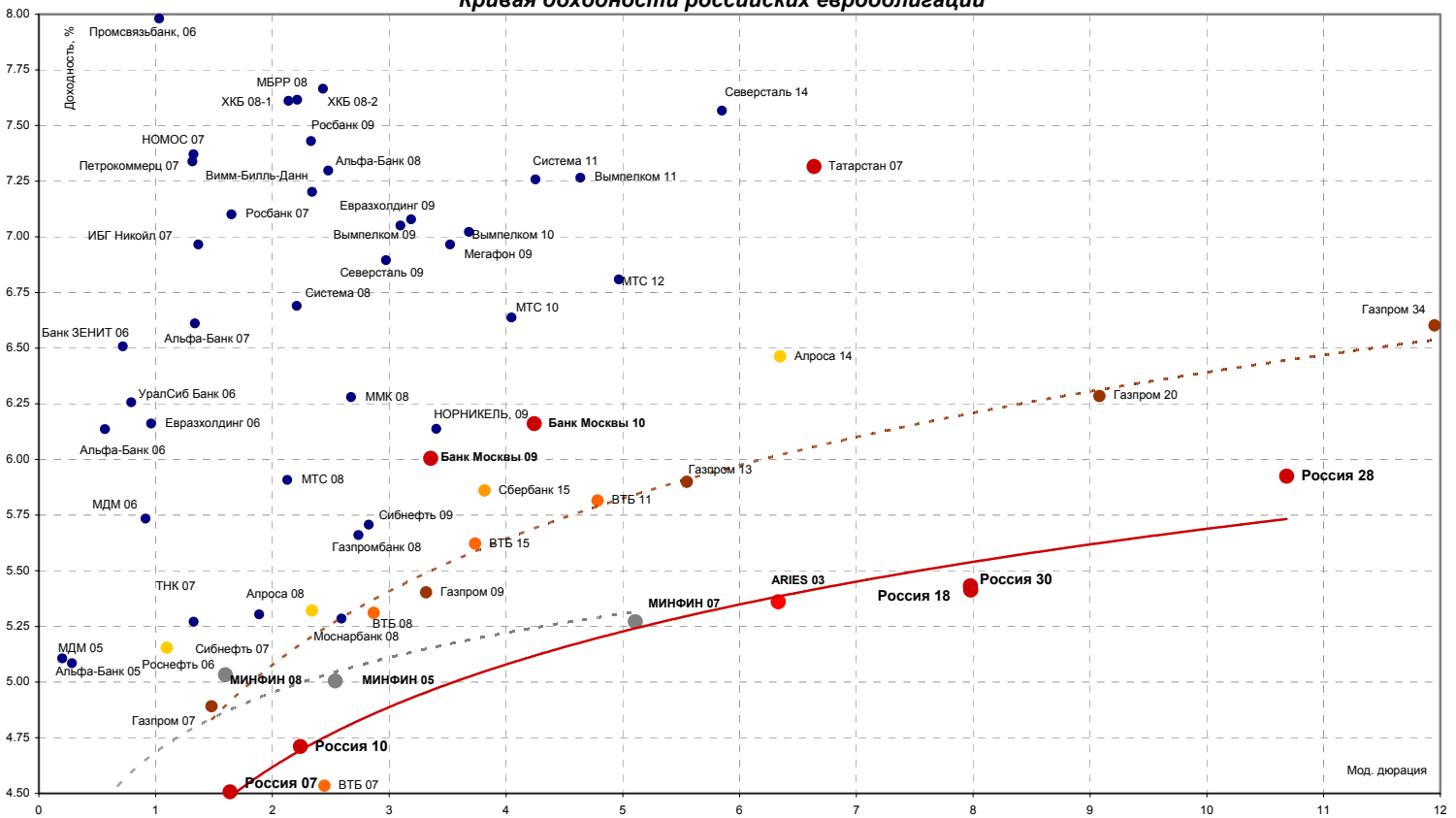


Финансовый сектор

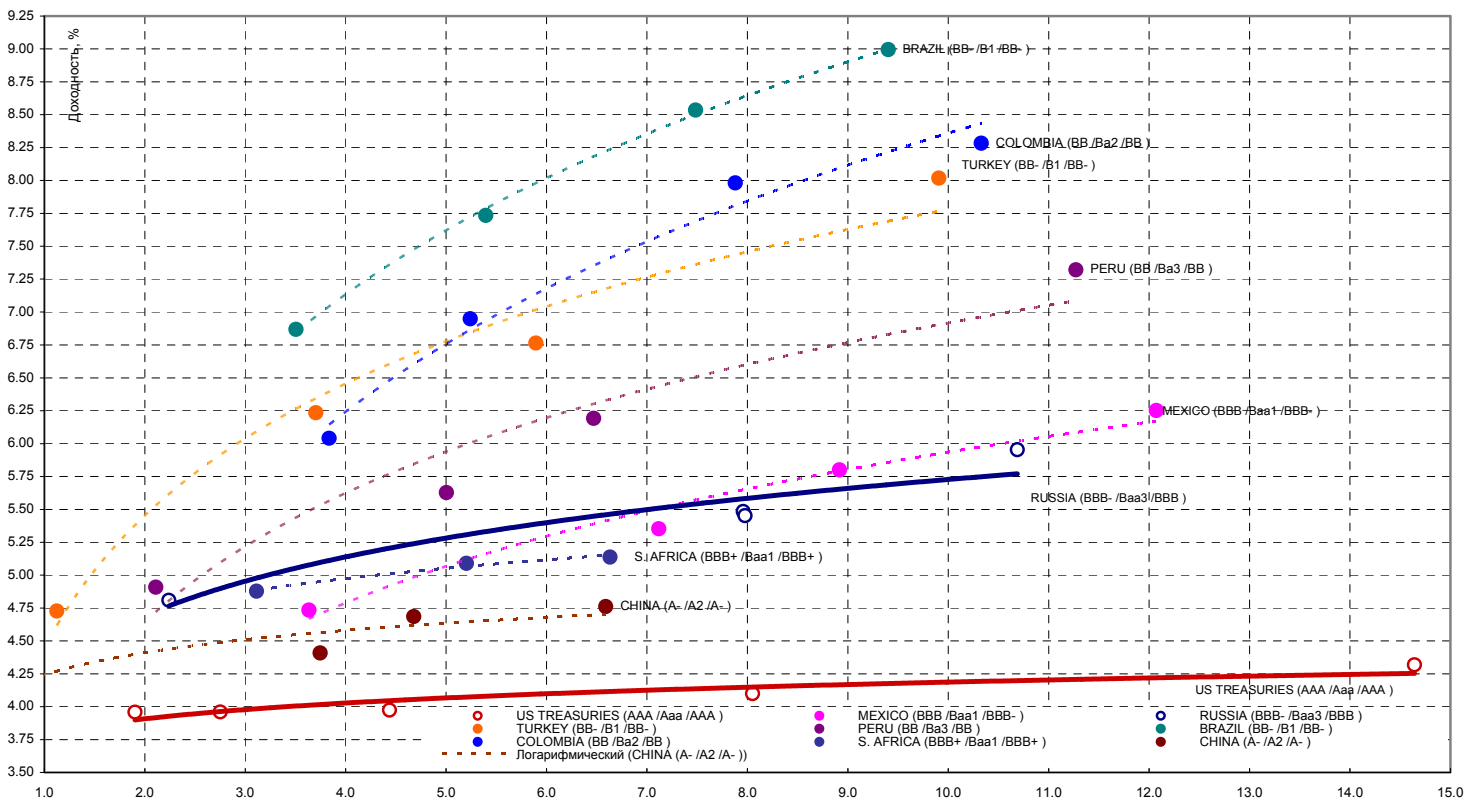


Источники: REUTERS, расчеты Банка Москвы

Кривая доходности российских еврооблигаций



Кривые доходности emerging markets



Источники: REUTERS

ЭМИТЕНТЫ	ОБЪЕМЫ		ПОГАШЕНИЕ/ ВЫКУП			ЦЕНА		ИЗМЕНЕНИЕ,%			ДОХОДНОСТЬ,%			ДЮРАЦИЯ			
	Оборот млн. руб.	Объем, млн. руб.	Купон, %	Погашение	Оферта	Дней до погашени я	Покупка	Продаж а	день	неделя	месяц	НКД	Текуща я	К погаш.	К оферте	Дюр. лет.	Мод. дюр
Итоги торгов государственными облигациями																	
ОБР	0.0	-	-	15.12.2005	09.12.2005	106	0.00	0.00	0.00	0.00	0.00	-	-	0.28	0.29	0.27	0.27
ОБР 02	0.0	-	-	23.06.2009	15.09.2005	1392	0.00	99.96	0.00	0.00	0.39	-	-	0.08	7.72	0.04	0.04
ОБР 03	0.0	-	-	22.09.2009	15.12.2005	1483	98.80	98.94	0.00	0.09	0.31	-	-	0.29	4.07	0.29	0.28
ОФЗ 25057	109.1	33773	7.40	20.01.2010	-	1603	102.05	102.40	1.04	-0.13	0.45	7.10	7.23	6.94	-	3.77	3.53
ОФЗ 25058	118.9	31866	6.30	30.04.2008	-	973	99.98	100.00	0.03	0.10	0.25	4.83	6.30	6.45	-	2.46	2.31
ОФЗ 26198	0.2	42117	6.00	02.11.2012	-	2620	92.00	93.20	0.21	0.55	0.00	49.32	6.51	7.44	-	5.69	5.29
ОФЗ 27018	0.0	14000	12.00	14.09.2005	-	14	0.00	100.44	-0.06	0.00	-0.65	25.32	11.95	0.51	-	0.04	0.04
ОФЗ 27019	0.0	8800	10.00	18.07.2007	-	686	107.12	108.40	0.00	0.00	-0.52	11.51	9.29	5.70	-	1.75	1.65
ОФЗ 27020	0.0	8800	10.00	08.08.2007	-	707	107.17	110.00	0.00	0.00	-0.17	5.75	9.30	5.93	-	1.80	1.70
ОФЗ 27022	0.0	21296	8.00	15.02.2006	-	168	0.00	102.08	0.00	0.00	0.59	3.07	7.86	4.02	-	0.46	0.44
ОФЗ 27024	0.0	15001	7.50	19.04.2006	-	231	101.65	0.00	0.00	-0.02	-0.80	8.63	7.37	4.38	-	0.62	0.59
ОФЗ 27025	0.1	25806	7.50	13.06.2007	-	651	101.80	101.90	-0.02	-0.03	-0.04	15.82	7.36	5.81	-	1.67	1.57
ОФЗ 27026	23.4	16000	8.00	11.03.2009	-	1288	101.50	101.98	-0.49	0.00	0.25	16.88	7.88	6.66	-	3.09	2.90
ОФЗ 45001	0.0	28356	10.00	15.11.2006	-	441	103.15	103.20	0.00	-0.13	-0.53	2.88	9.68	5.26	-	0.69	0.66
ОФЗ 45002	12.5	5520	10.00	02.08.2006	-	336	104.40	104.49	-0.29	0.00	-0.42	2.30	9.58	5.10	-	0.90	0.85
ОФЗ 46001	82.1	60000	10.00	10.09.2008	-	1106	108.00	108.10	-0.09	-0.04	-0.26	21.10	9.25	6.30	-	2.04	1.92
ОФЗ 46002	17.1	62000	10.00	08.08.2012	-	2534	109.20	109.30	-0.05	0.27	0.19	3.84	9.15	7.11	-	4.89	4.56
ОФЗ 46003	8.1	37298	10.00	14.07.2010	-	1778	111.71	111.90	-0.04	0.13	0.20	11.51	8.94	6.92	-	3.65	3.42
ОФЗ 46014	74.8	58290	10.00	29.08.2018	-	4746	106.76	106.85	-0.02	0.14	-0.18	46.03	9.36	7.40	-	5.77	5.37
ОФЗ 46017	279.4	29354	9.50	03.08.2016	-	3990	102.20	102.39	0.20	0.22	0.03	3.64	9.29	7.49	-	7.10	6.61
ОФЗ 46018	57.9	17940	9.50	24.11.2021	-	5929	105.25	105.48	0.07	0.55	0.68	20.04	9.03	7.57	-	8.60	7.99
Всего	725.7	532776															

Источники: REUTERS, расчеты Банка Москвы

ЭМИТЕНТЫ	ОБЪЕМЫ		ПОГАШЕНИЕ/ ВЫКУП			ЦЕНА		ИЗМЕНЕНИЕ,%			ДОХОДНОСТЬ,%			ДЮРАЦИЯ			
	Оборот млн. руб.	Объем, млн. руб.	Купон, %	Погашение	Оферта	Дней до погашени я	Покупка	Продаж а	день	неделя	месяц	НКД	Текуща я	К погаш.	К оферте	Дюр. лет.	Мод. дюр
Итоги торгов муниципальными облигациями																	
Волгоград, 01	4.17	400	10.20	17.07.2008	-	1051	102.75	103.20	-0.05	0.00	0.00	11.46	9.91	8.82	-	2.52	2.31
Казань, 01	1.02	750	10.50	21.07.2006	-	324	102.25	102.44	-0.01	0.00	0.00	11.51	10.25	7.91	-	0.85	0.79
Красноярск, 02	2.27	630	12.50	27.10.2006	-	422	106.05	106.10	-0.14	0.19	-0.05	11.99	11.78	7.14	-	1.09	1.01
Новосибирск, 02	0.00	1500	13.00	07.12.2006	-	463	0.00	0.00	0.00	0.05	0.19	30.27	12.35	8.02	-	1.16	1.08
Новосибирск, 03	30.13	1000	4.95	14.07.2009	-	1413	109.75	109.85	0.38	0.75	0.00	6.92	4.51	8.82	-	3.26	2.99
Томск, 01	11.78	300	13.00	22.11.2007	-	813	105.13	0.00	-0.35	0.38	-0.12	1.50	12.37	9.28	-	1.54	1.41
Уфа, 03	0.00	400	10.03	18.07.2006	-	321	101.81	103.03	0.00	0.09	0.17	11.81	9.85	8.02	-	0.86	0.79
Уфа, 04	0.00	500	10.03	03.06.2008	-	1007	104.35	0.00	0.00	0.77	0.00	23.35	9.55	8.14	-	2.43	2.25
Итоги торгов субфедеральными облигациями																	
Башкортостан, 04	0.00	500	8.02	13.09.2007	-	743	99.55	101.05	0.00	0.50		36.69	7.98	7.90	-	1.85	1.72
Белгородская обл., 04	0.00	320	14.50	29.04.2008	-	972	112.01	114.00	0.00	0.89	-0.40	49.26	12.72	8.16	-	2.24	2.07
Белгородская обл., 03	8.32	300	19.00	20.12.2005	-	111	103.06	103.95	0.10	0.00	-1.17	37.48	18.28	5.91	-	0.29	0.28
Волгоградская обл.	1.00	400	11.99	14.05.2006	-	256	103.50	103.80	-0.29	0.44	-0.19	3.68	11.58	6.80	-	0.66	0.62
Волгоградская обл., 01	0.16	600	13.00	11.06.2009	-	1380	107.40	109.80	0.37	0.46	0.47	27.07	11.94	8.37	-	2.42	2.23
Воронежская обл. 01	0.67	600	13.00	15.12.2007	-	836	110.80	111.00	-0.09	0.14	0.78	27.42	11.71	7.94	-	1.99	1.84
Воронежская обл. 02	0.00	500	13.00	18.06.2009	-	1387	114.00	114.35	0.18	1.02	1.52	27.42	11.36	8.19	-	3.10	2.87
Иркутская обл., 01	0.02	700	11.00	22.07.2007	-	690	103.70	104.00	-0.14	0.19	0.85	8.86	10.61	7.81	-	1.31	1.21
Иркутская обл., 02	0.00	750	11.00	07.09.2006	-	372	0.00	0.00	0.00	0.12	-0.08	25.62	10.76	6.49	-	0.59	0.55
Калужская обл., 01	6.89	300	11.46	24.12.2007	-	845	101.34	0.00	0.01	0.00	0.00	21.35	11.31	9.35	-	2.08	1.90
Коми, 05	0.00	500	15.00	08.12.2007	-	845	112.50	115.00	0.00	0.44	0.00	27.95	13.16	7.31	-	1.99	1.85
Коми, 06	0.00	700	14.50	14.10.2010	-	1870	117.00	123.99	0.00	0.85	1.78	55.22	12.39	8.62	-	3.79	3.49
Коми, 07	0.52	1000	12.00	22.11.2013	-	3005	107.00	109.00	0.47	1.50	3.19	32.88	11.16	8.48	-	5.39	4.97
Костромская обл., 04	7.33	800	13.00	11.03.2008	-	923	108.30	108.69	-0.46	0.37	0.52	27.78	12.00	8.44	-	2.17	2.00
Красноярский край, 01	0.00	1500	10.30	08.12.2005	-	99	0.00	0.00	0.00	-0.02	-0.30	23.99	10.17	5.70	-	0.26	0.25
Красноярский край, 02	0.10	1500	10.95	26.10.2006	-	421	104.40	104.80	-0.02	-0.27	0.96	11.70	10.49	7.12	-	1.09	1.02
Краснодарский край, 01	0.00	605	10.50	15.05.2007	-	622	103.50	0.00	0.00	-0.10	0.52	30.49	10.14	8.12	-	1.56	1.45
Ленинградская обл., 02	3.13	800	14.01	08.12.2010	-	1925	117.02	0.00	0.81	-0.40	1.00	29.17	11.21	8.25	-	3.97	3.67
Ленинградская обл. 03	0.00	1300	13.50	05.12.2014	-	3383	122.00	127.40	0.00	-0.48	4.03	27.74	11.07	9.09	-	5.90	5.41
Московская обл., 03	0.00	1000	11.00	19.08.2007	-	718	107.55	107.69	-0.06	0.53	-0.19	3.32	10.22	6.90	-	1.82	1.70
Московская обл., 05	84.32	12000	10.00	30.03.2010	-	1672	106.63	106.72	-0.04	0.13	1.23	40.55	9.38	7.38	-	2.40	2.23
Московская обл., 04	3.93	9600	11.00	21.04.2009	-	1329	112.15	112.20	-0.09	0.21	1.37	10.85	9.80	7.36	-	3.06	2.85
Нижегородская обл. 01	0.00	1000	11.80	01.11.2006	-	427	105.10	0.00	0.00	0.05	0.13	9.05	11.18	7.04	-	1.10	1.03
Нижегородская обл. 02	31.74	2500	10.49	02.11.2008	-	1159	105.80	106.02	-0.27	1.14	1.48	10.92	9.91	7.74	-	2.22	2.06
Новосибирская обл.	6.02	1500	13.50	27.07.2006	-	330	105.02	105.10	-0.11	-0.05	0.14	11.10	12.84	7.82	-	0.86	0.80
Новосибирская обл., 02	0.00	2000	13.30	29.11.2007	-	820	0.00	0.00	0.00	-0.09	1.26	32.79	12.00	8.24	-	1.94	1.79
Самарская обл., 01	0.00	2370	12.00	04.07.2006	-	307	104.35	104.75	0.00	0.38	-0.48	18.74	11.48	6.61	-	0.80	0.75
Тверская обл., 02	0.00	1000	16.90	23.11.2006	-	449	111.25	111.40	0.00	0.27	-0.22	2.78	15.19	7.46	-	1.14	1.06
Томская обл., 01	0.00	400	12.00	19.11.2005	-	80	100.00	0.00	0.00	0.20	-0.89	34.19	11.86	6.24	-	0.22	0.21
Томская обл., 02	0.41	500	12.00	27.07.2006	-	330	103.01	104.70	1.28	0.00	-0.12	11.18	11.65	8.09	-	0.88	0.81
Томская обл., 03	0.00	600	12.00	13.10.2007	-	773	105.30	105.69	0.18	0.38	1.11	46.03	11.35	7.78	-	1.87	1.74
Хабаровский край, 02	0.00	700	12.00	05.10.2006	-	400	103.30	103.45	0.00	0.00	0.24	18.74	11.61	7.59	-	1.03	0.96
ХМАО, 01	0.00	1000	15.00	08.12.2005	-	99	100.30	0.00	0.00	0.00		33.29	14.81	9.76	-	0.27	0.25
ХМАО, 02	23.47	5000	12.00	27.05.2008	-	1000	111.67	112.00	0.31	-0.04	1.13	31.23	10.71	7.22	-	2.37	2.21
Чувашия, 03	2.55	500	9.50	13.04.2007	-	590	0.00	0.00	0.00	0.01	-0.30	12.75	9.28	8.16	-	1.50	1.39
Чувашия, 04	10.17	750	12.33	27.03.2009	-	1304	112.90	113.35	0.00	0.98	1.86	52.70	10.91	8.23	-	2.90	2.68
Якутия, 03	0.00	800	12.00	17.06.2008	-	1021	106.01	0.00	0.00	0.00	-0.47	23.34	10.97	8.46	-	2.39	2.20
Якутия, 04	1.94	1000	14.00	16.03.2006	-	197	104.15	104.30	-0.14	-0.19	-0.58	29.15	13.44	5.80	-	0.52	0.49
Якутия, 05	3.46	2000	10.00	21.04.2007	-	598	102.35	102.40	-0.03	0.36	-0.50	11.23	9.77	7.45	-	1.53	1.42
Якутия, 06	4.32	2000	10.00	13.05.2010	-	1716	106.80	0.00	-0.46	1.33	0.78	3.56	9.26	7.93	-	3.43	3.18
ЯНАО, 01	0.00	1800	11.00	03.08.2008	-	1068	0.00	107.50	0.00	-0.14	-0.55	7.84	10.29	7.83	-	2.59	2.40
Ярославская обл., 02	2.08	1000	13.28	03.07.2007	-	671	109.02	109.10	0.18	0.28	0.00	20.74	12.17	7.88	-	1.64	1.52
Ярославская обл., 03	0.00	1000	12.50	17.11.2006	-	443	103.90	104.20	0.00	0.00	-0.19	35.96	12.02	7.58	-	0.86	0.80
Ярославская обл., 04	0.97	1000	11.00	26.05.2009	-	1364	107.45	107.74	0.04	1.53	1.95	29.84	10.21	8.21	-	3.12	2.88
Москва 35	1.04	3900	10.00	18.06.2006	-	291	103.50	103.65	0.14	0.36	0.08	7.67	9.65	-10.36	-	0.18	0.20
Москва 28	0.00	3000	15.00	25.12.2005	-	116	103.07	104.20	0.00	0.02	-0.29	27.53	14.38	1.42	-	0.31	0.30
Москва 32	5.16	4000	10.00	25.05.2006	-	267	103.10	103.25	0.00	-0.04	-0.32	1.64	9.69	5.55	-	0.71	0.68
Москва 37	7.20	3900	10.00	23.09.2006	-	388	104.41	104.50	-0.17	1.17	0.02	18.90	9.58	5.80	-	1.01	0.95
Москва 27	0.00	4000	15.00	20.12.2006	-	476	111.50	111.70	0.00	0.23	-0.18	29.59	13.40	5.55	-	1.18	1.12
Москва 42	0.00	3000	10.00	13.08.2007	-	712	106.50	0.00	0.00	0.05	-0.51	4.93	9.35	6.31	-	1.79	1.69
Москва 31	10.46	5000	10.00	20.05.2007	-	627	106.07	106.15	0.00	-0.14	0.28	7.12	9.42	6.74	-	1.77	1.66
Москва 40	0.11	4000	10.00	26.10.2007	-	786	107.05	107.24	0.03	0.05	0.13	19.18	9.33	6.38	-	1.86	1.75
Москва 29	8.13	5000	10.00	05.06.2008	-	1009	108.25	108.37	0.00	0.00	0.32	23.84	9.23	6.74	-	2.44	2.29
Москва 36	0.00	4000	10.00	16.12.2008	-	1203	109.02	109.20	0.01</								

ЭМИТЕНТЫ	ОБЪЕМЫ		ПОГАШЕНИЕ/ ВЫКУП			ЦЕНА		ИЗМЕНЕНИЕ,%			ДОХОДНОСТЬ,%			ДЮРАЦИЯ			
	Оборот, млн. руб.	Объем, млрд. руб.	Купон, %	Погашение	Оферта	Дней до погашения	Покупка	Продажа	день	неделя	месяц	НКД	Текущая	К погаш.	К оферте	Дюр. лет.	Мод. дюр.
Итоги торгов корпоративными облигациями																	
Нефть и газ																	
ГАЗПРОМ А2	0.00	5000	15.21	03.11.2005	-	64	101.66	101.85	0.00	-0.11	-0.50	48.33	14.95	4.90	-	0.18	0.17
ГАЗПРОМ А3	0.01	10000	8.11	18.01.2007	-	505	102.16	102.20	-0.10	0.32	0.00	7.78	7.94	6.54	-	1.33	1.25
ГАЗПРОМ А4	2.29	5000	8.22	10.02.2010	-	1624	104.20	104.24	0.10	-0.53	0.93	3.15	7.89	7.23	-	3.82	3.56
ГАЗПРОМ А5	0.00	5000	7.58	09.10.2007	-	769	101.61	102.00	0.00	-0.20	0.34	29.28	7.45	6.76	-	1.93	1.81
НГК ИТЕРА	0.00	2000	13.50	07.12.2007	07.12.2005	828	101.50	101.58	0.00	0.15	0.00	31.44	13.29	-	7.38	0.27	0.25
Лукойл 02	1.50	6000	7.15	17.11.2009	20.11.2007	1539	101.20	101.25	-0.20	-0.15	0.25	19.39	7.08	-	6.76	2.06	1.93
НОВАТЭК, 01	0.00	1000	9.40	30.11.2006	-	456	101.80	102.10	0.00	-0.64	0.50	23.18	9.32	8.83	-	1.18	1.09
Нортагаз, 01	8.01	2100	16.00	09.11.2005	-	70	101.12	101.30	0.18	-0.09	0.09	49.10	15.79	8.68	-	0.19	0.18
Татнефть 03	0.00	1500	12.00	01.07.2006	-	304	101.50	104.60	0.00	-0.33	-0.67	20.05	11.51	6.69	-	0.81	0.75
ТНК, 05	0.00	3000	15.00	28.11.2006	-	454	109.06	111.00	0.00	0.00	-0.54	38.63	13.51	5.77	-	1.15	1.09
Химия и нефтехимия																	
АМТЕЛ ХК, 01	0.38	1200	12.50	15.11.2007	22.11.2005	806	100.55	100.70	-0.10	0.00	0.05	35.62	12.43	-	9.08	0.23	0.21
Акрон, 01	5.04	600	13.45	01.11.2005	-	62	100.81	101.15	-0.35	-0.15	-0.54	10.69	13.34	8.29	-	0.17	0.16
Амтелшиппром, 01	0.00	600	19.00	23.12.2005	-	114	102.60	103.50	-0.97	-0.19	-0.38	35.40	18.54	10.37	-	0.31	0.28
АЦБК-Инвест, 02	0.11	500	11.80	20.05.2008	21.11.2006	993	101.05	102.20	0.69	0.91	1.28	2.59	11.55	-	10.24	1.16	1.05
Дорогобуж, 01	0.00	900	9.90	11.06.2008	13.12.2006	1015	101.60	102.61	0.00	0.00	1.30	20.88	9.75	-	8.81	1.22	1.12
Куйбышевазот, 01	0.00	600	9.00	15.06.2006	15.12.2005	288	100.15	100.50	0.00	-0.07	0.10	18.74	8.97	-	8.06	0.28	0.26
НИКОСХИМ, 01	0.01	750	15.00	14.12.2006	-	470	101.11	101.35	0.20	0.13	1.16	31.23	14.84	13.67	-	1.19	1.05
НКНХ-03	0.00	2000	9.50	01.09.2007	01.09.2005	731	0.00	0.00	0.00	0.00	0.00	23.68	9.49	8.11	-	1.17	1.08
НКНХ, 04	0.00	1500	9.99	26.03.2012	02.04.2009	2399	104.65	105.55	0.00	0.48	1.38	40.78	9.50	-	8.43	3.00	2.77
Нэфис Косметикс, 01	5.01	400	12.00	22.04.2007	21.10.2005	599	100.20	100.40	-0.30	0.10	-0.43	43.07	11.98	-	10.11	0.14	0.13
САНОС 01	0.00	300	14.00	13.02.2006	-	166	102.35	103.20	0.00	-0.20	-0.09	6.52	13.62	7.58	-	0.46	0.42
САНОС 02	18.81	3000	9.70	10.11.2009	13.11.2007	1532	104.20	104.32	0.31	0.00	1.08	28.17	9.30	-	7.94	1.99	1.84
Электроэнергетика																	
Башкирэнерго, 01	0.00	500	20.00	11.09.2005	-	11	99.50	100.41	0.00	0.00	-0.64	94.25	19.79	-13.43	-	0.03	0.03
Башкирэнерго, 02	0.00	500	9.50	22.02.2007	-	540	100.10	101.55	-0.96	0.50	-0.83	1.56	9.49	9.65	-	1.41	1.29
Ленэнерго, 01	12.22	3000	10.25	19.04.2007	-	596	100.20	100.39	-0.69	-0.59	-0.01	37.07	10.23	10.35	-	1.49	1.35
РАО ЕЭС 02	1.04	3000	15.00	21.10.2005	-	51	101.31	101.40	0.18	0.00	-0.39	54.25	14.81	5.34	-	0.14	0.13
Свердловэнерго, 01	0.00	500	11.50	01.03.2007	05.09.2005	547	0.00	0.00	0.00	0.00	-0.06	57.03	11.40	-	11.17	1.34	1.21
Татэнерго, 01	0.00	1500	9.65	13.03.2008	-	925	102.50	103.00	0.00	0.00	0.51	44.15	9.37	8.48	-	2.22	2.04
ФСК ЕЭС, 01	0.00	5000	8.80	18.12.2007	-	839	103.65	103.70	-0.13	0.10	0.29	17.12	8.49	7.17	-	2.10	1.96
Якутскэнерго, 01	0.00	400	16.00	31.08.2006	-	365	0.00	0.00	0.00	0.00	0.48	79.34	15.24	8.87	-	0.90	0.83
Связь																	
Башинформсвязь 09	0.00	150	14.00	23.10.2005	-	53	100.00	0.00	0.00	0.00	-0.29	49.86	13.86	6.71	-	0.15	0.14
Волгателеком	1.03	1000	13.00	21.02.2006	-	174	103.01	103.05	-0.09	-0.14	-1.21	3.21	12.62	6.69	-	0.47	0.44
Вымпелком 01	0.02	3000	9.90	16.05.2006	-	258	101.76	101.88	0.07	-0.12	-0.94	28.75	9.72	7.19	-	0.68	0.64
Дальсвязь 01	0.00	1000	15.00	15.11.2006	16.11.2005	441	106.06	106.45	0.00	0.19	-1.26	43.15	14.10	7.84	-	1.11	1.03
МГТС 04	10.22	1000	10.00	22.04.2009	26.04.2006	1330	102.10	0.00	0.11	0.00	-0.20	34.52	9.78	-	6.58	0.63	0.59
МГТС, 05	1.02	1500	8.30	25.05.2010	29.05.2007	1728	101.50	102.00	0.10	0.00	1.50	20.92	8.17	-	7.40	1.63	1.52
Мегафон Финас 01	0.00	1500	11.50	07.06.2006	-	280	0.00	103.40	0.34	-0.34	0.00	26.47	11.15	7.37	-	0.74	0.69
Мегафон	0.00	1500	9.28	11.04.2007	-	588	0.00	103.80	0.00	0.24	0.35	35.59	9.04	7.63	-	1.48	1.38
Мегафон, 03	10.44	3000	9.25	15.04.2008	-	958	103.42	104.20	0.72	-0.43	1.50	33.96	8.88	7.59	-	2.32	2.16
РТК-ЛИЗИНГ, 04	0.00	2250	9.69	08.04.2008	13.04.2006	39546	100.85	101.10	0.00	0.07	0.04	37.43	9.63	-	7.53	0.59	0.55
Сибирьтелеком 03	1.06	1530	14.50	14.07.2006	-	317	106.10	106.34	-0.09	-0.28	-0.82	18.67	13.67	7.23	-	0.84	0.78
Сибирьтелеком, 04	0.00	2000	12.50	05.07.2007	-	673	108.10	108.25	0.00	0.10	0.33	18.84	11.56	7.84	-	1.68	1.56
Сибирьтелеком, 05	0.01	3000	9.20	25.04.2008	-	968	103.10	103.30	0.05	0.44	0.55	31.25	8.90	7.92	-	2.35	2.18
СЗ Телеком, 02	0.00	1500	13.20	03.10.2007	05.10.2005	763	100.65	101.95	0.00	-0.20	-0.64	20.25	13.10	-	4.72	0.10	0.09
СЗ Телеком, 03	0.00	3000	9.25	24.02.2011	28.02.2008	2003	0.00	0.00	0.00	0.49	0.54	22.81	8.94	-	7.92	2.21	2.05
СМАРТС, 01	0.00	275	18.00	20.11.2005	-	81	102.00	102.25	0.00	-0.24	-1.20	49.32	17.65	8.51	-	0.22	0.21
СМАРТС, 02	0.50	500	10.00	26.06.2007	26.12.2005	664	100.00	100.28	0.05	0.10	0.05	18.08	9.98	-	9.03	0.32	0.29
СМАРТС, 03	1.40	1000	15.10	29.09.2009	05.10.2005	1490	103.90	104.00	0.00	0.34	-1.20	61.23	14.52	-	-21.75	0.10	0.12
Таттелеком, 03	0.00	600	11.75	06.05.2007	-	613	104.85	0.00	0.00	0.00	-0.24	5.79	11.20	8.87	-	1.54	1.42
УРСИ 03	0.11	3000	14.25	18.07.2006	-	321	106.00	106.10	-0.02	-0.31	-0.38	16.79	13.43	7.08	-	0.85	0.79
УРСИ 04	0.00	3000	9.99	01.11.2007	-	792	104.65	104.70	0.00	1.26	0.54	32.30	9.55	7.76	-	1.95	1.81
УРСИ 05	0.00	2000	9.19	17.04.2008	-	960	103.20	103.60	0.00	0.00	0.65	33.24	8.90	7.92	-	2.33	2.16
Центртелеком 03	4.54	2000	12.35	15.09.2006	-	380	104.65	104.74	0.00	-0.01	0.10	56.17	11.80	7.70	-	0.96	0.89
Центртелеком 04	79.91	5623	13.80	21.08.2009	-	1451	117.20	117.45	0.60	0.58	2.02	4.92	11.76	8.75	-	3.24	2.98
Центральный Телеграф 0	0.00	500	16.00	22.08.2006	-	356	105.00	109.90	0.00	0.47	-0.38	3.51	14.88	8.17	-	0.92	0.85
ЮТК, 01	0.53	1500	14.24	14.09.2006	-	379	105.40	105.50	0.09	0.33	0.21	65.15	13.51	8.87	-	0.95	0.87
ЮТК, 02	2.15	1500	12.00	07.02.2007	08.02.2006	525	101.40	101.50	0.05	0.12	-0.02	6.90	11.83	-	8.53	0.44	0.41
ЮТК, 03	15.25	3500	12.30	10.10.2009	13.04.2006	1501	102.07	102.15	-0.10	0.02	0.16	49.20	12.05	-	8.69	0.59	0.54
Металлургия																	
ИНПРОМ, 01	1.97	500	12.50	20.04.2007	21.04.2006	597	101.70	101.80	0.00	-0.20	0.20	44.86	12.28	-	9.71	0.61	0.56
МаурИнвест, 01	0.00	500	12.30	03.04.2007	20.12.2005	580	101.50	102.44	0.00	0.39	1.00	19.21	12.21	-	19.		

ЭМИТЕНТЫ	ОБЪЕМЫ		ПОГАШЕНИЕ/ ВЫКУП			ЦЕНА		ИЗМЕНЕНИЕ, %			ДОХОДНОСТЬ, %			ДЮРАЦИЯ			
	Оборот, млн. руб.	Объем, млрд. руб.	Купон, %	Погашение	Оферта	Дней до погашения	Покупка	Продажа	день	неделя	месяц	НКД	Текущая	К погаш.	К оферте	Дюр. лет.	Мод. дюр
Машиностроение																	
Автоваз, 02	26.58	3000	9.20	13.08.2008	14.02.2007	1078	100.60	100.65	-0.10	0.00	-0.03	3.53	9.14	-	8.90	1.39	1.28
Вагонмаш, 01	3.08	300	13.50	19.06.2008	22.06.2006	1023	102.61	102.75	-0.04	0.98	0.00	25.52	13.14	-	10.07	0.78	0.71
ВКМ-Финанс, 01	0.00	1000	10.25	04.06.2008	06.12.2006	1008	100.25	101.70	0.00	0.05	1.45	23.59	10.08	-	8.95	1.19	1.10
ГТ-ТЭЦ Энерго 02	0.51	1500	12.50	22.06.2006	-	295	102.01	102.20	-0.15	0.15	-0.03	23.63	12.25	10.06	-	0.78	0.71
ГТ-ТЭЦ Энерго 03	1.03	1500	12.04	18.04.2008	23.10.2006	961	102.41	102.55	-0.01	0.44	0.55	43.21	11.76	-	9.99	1.06	0.97
ИжАвто, 01	23.29	1200	12.50	14.03.2007	14.09.2005	560	100.10	100.20	-0.02	-0.10	0.01	57.53	12.48	-	7.12	0.04	0.04
Ижмаш, 02	3.10	1000	13.55	17.06.2008	19.12.2006	1021	103.00	103.65	-0.19	3.50	0.00	26.36	13.12	-	11.02	1.21	1.09
ИРКУТ 02	0.31	1500	16.00	02.11.2005	-	63	101.20	101.55	-0.39	-0.12	-0.78	52.16	15.79	7.95	-	0.17	0.16
КАМАЗ-Финанс	0.00	1200	12.30	11.11.2006	11.11.2005	437	100.60	101.10	0.00	0.15	-0.12	37.41	12.20	-	7.64	0.20	0.18
ЛОМО, 02	1.43	700	14.20	11.07.2006	-	314	101.25	102.45	1.14	-0.06	0.96	19.45	13.86	11.40	-	0.83	0.74
МиГ-Финанс, 01	3.69	1000	16.00	03.06.2009	15.12.2005	1372	101.30	101.35	-0.09	-0.25	0.20	36.82	15.79	-	10.23	0.29	0.26
ОМЗ 04	0.00	900	14.25	26.02.2009	31.08.2006	1275	0.00	0.00	0.00	0.07	1.39	70.66	13.37	-	7.43	0.91	0.84
Промтрактор, 01	17.20	1500	10.70	03.07.2008	07.07.2006	1037	101.10	101.19	-0.33	0.80	-	16.12	10.58	-	9.43	0.82	0.75
Русские Автобусы	0.33	500	14.00	22.05.2006	-	264	102.41	102.55	-0.09	0.24	-0.05	38.74	13.67	10.66	-	0.69	0.62
Салют-Энергия, 01	2.64	3000	14.00	25.12.2007	27.12.2005	846	101.60	101.90	0.00	-0.29	0.34	24.55	13.78	-	8.70	0.32	0.30
Сатурн Инвест	0.00	500	15.00	05.08.2006	-	339	103.55	106.00	0.00	-0.11	-0.29	10.68	14.17	8.44	-	0.89	0.83
НПО САТУРН, 01	0.00	1500	11.50	23.03.2008	28.03.2006	39530	101.70	102.00	0.00	0.00	-0.05	50.41	11.27	-	8.00	0.54	0.50
Северсталь-авто	0.01	1500	11.25	21.01.2010	25.01.2007	1604	100.42	104.50	-0.19	0.00	0.24	10.48	10.82	-	8.33	1.33	1.22
СОК-Автокомпл., 01	2.40	1100	12.32	24.04.2008	27.10.2006	967	102.00	102.15	-0.29	0.05	0.09	42.19	12.08	-	10.68	1.07	0.97
Стройтрансгаз, 01	3.38	3000	9.60	25.06.2008	-	1029	102.25	102.35	0.10	0.05	0.00	16.57	9.38	8.82	-	2.50	2.30
ТВЗ, 01	0.01	750	14.60	10.10.2006	-	405	105.00	106.00	0.47	0.09	-0.19	57.20	13.77	4.52	-	0.58	0.55
Трансмашхолдинг, 01	0.00	1500	14.00	01.12.2007	05.06.2006	822	103.70	104.19	0.00	0.00	-0.23	34.90	13.44	-	8.12	0.73	0.67
Уралвагонзавод, 01	0.00	2000	13.36	30.09.2008	03.10.2006	1126	103.65	103.90	0.00	0.04	0.15	54.17	12.88	-	9.88	1.00	0.91
Добывающая промышленность																	
АЛРОСА 19	0.54	3000	16.00	23.10.2005	-	53	101.42	101.50	0.07	-0.20	-0.42	56.99	15.76	5.29	-	0.15	0.14
Полиметалл, 01	0.00	750	17.50	21.03.2006	-	202	105.50	105.92	0.00	0.00	-0.52	77.67	16.71	8.33	-	0.51	0.48
СУЭК, 02	0.00	1000	11.00	15.02.2007	16.02.2006	533	101.30	101.80	0.00	0.25	-0.13	3.92	10.84	-	7.89	0.46	0.42
Хайленд Голд Финанс, 01	1.52	750	12.00	02.04.2008	09.10.2006	945	101.20	101.45	0.15	0.17	-0.05	18.41	11.86	-	11.33	1.04	0.93
Пищевая промышленность																	
АПК ОГО, 01	1.11	1100	15.50	22.04.2007	28.04.2006	599	100.80	100.90	0.03	0.14	0.15	47.29	15.38	-	14.64	0.62	0.54
Балтимор-Нева	0.00	500	16.00	05.09.2006	02.09.2005	370	0.00	0.00	0.00	-0.35	0.03	39.45	16.02	-	41.79	0.01	0.00
Балтимор-Нева, 03	0.00	800	11.65	15.05.2008	23.11.2006	988	102.25	102.50	0.18	0.10	1.35	33.19	11.39	-	9.65	1.15	1.05
Вимм-Билль-Данн	0.00	1500	10.78	11.04.2006	-	223	102.11	102.20	0.00	-0.05	-0.05	41.64	10.57	7.84	-	0.59	0.54
Группа ОСТ, 02	1.02	1000	13.60	08.05.2008	22.05.2006	981	102.25	102.40	0.00	-0.44	2.00	41.36	13.32	-	10.16	0.69	0.62
Джей-Эф-Си, 01	0.11	700	14.00	06.10.2005	-	36	100.55	100.60	0.10	0.00	-0.30	14.77	13.92	7.71	-	0.10	0.09
Джей-Эф-Си, 02	1.03	1200	14.00	04.12.2007	06.12.2005	825	102.35	103.00	-0.29	0.34	-0.07	32.60	13.69	-	5.06	0.27	0.25
Инвестпроект, 01	0.01	1000	10.80	16.05.2007	-	623	102.70	103.40	-0.97	0.00	0.60	31.07	10.59	9.71	-	1.56	1.42
Микояновский	0.00	1000	13.50	18.09.2006	-	383	103.11	106.00	0.00	-0.24	0.57	61.03	12.91	9.05	-	0.96	0.88
Нутринвестхолдинг, 01	1.01	1200	12.00	09.06.2009	13.06.2006	1378	101.30	101.60	-0.05	0.35	0.00	25.64	11.83	-	10.43	0.74	0.67
ПАВА, 01	0.00	350	12.91	15.06.2008	16.06.2006	1019	0.00	0.00	0.00	0.00	0.00	26.88	12.91	-	13.49	0.75	0.66
Парнас-М, 01	1.50	500	12.75	15.03.2006	-	196	101.60	101.70	-0.10	0.00	-0.09	26.90	-	10.10	-	0.51	0.47
Праймери Дон, 01	0.00	750	13.50	10.11.2006	11.11.2005	436	101.00	0.00	0.00	0.00	0.25	7.03	13.30	-	8.25	0.20	0.18
Разгуляй-Центр 01	0.07	1000	14.00	05.06.2006	-	278	102.20	102.34	-0.04	-0.15	1.27	33.75	13.70	11.14	-	0.73	0.66
Русский Продукт, 04	0.13	440	13.95	15.05.2007	16.05.2006	622	101.70	102.20	1.24	0.05	0.90	5.73	13.65	-	11.10	0.68	0.61
ЭФКО, 01	0.00	1000	15.50	05.09.2006	06.09.2005	370	0.00	0.00	0.00	0.00	-0.49	74.74	15.36	-	-36.22	0.02	0.03
Пивоварение																	
Балтика, 01	0.00	1000	8.75	20.11.2007	-	811	102.00	102.30	0.00	0.25	0.42	17.02	8.57	7.85	-	2.10	1.95
Красный Восток-Инвест	11.65	1500	11.50	25.02.2007	24.02.2006	543	103.93	104.14	0.00	1.93	0.65	1.89	11.06	-	3.12	0.48	0.47
ПИТ-Инвестментс 01	0.00	1000	12.00	28.09.2006	-	393	103.50	104.00	0.00	-0.29	1.29	50.30	11.58	8.59	-	1.00	0.92
ПИТ-Инвестментс 02	17.10	1500	14.25	23.03.2009	29.09.2006	1300	106.15	106.60	-0.05	-0.51	1.36	60.90	13.40	-	8.00	0.98	0.91
САН Интербрю	0.00	2500	13.00	15.08.2006	-	349	0.00	105.90	0.00	0.09	-0.43	16.03	12.30	5.62	-	0.77	0.73
Розничный сектор																	
Евросеть, 01	0.07	1000	16.33	25.04.2006	-	237	102.95	103.05	0.10	-0.48	0.59	56.82	15.85	11.65	-	0.61	0.55
Копейка ТД, 01	1.28	1200	9.75	17.06.2008	19.12.2006	1021	102.20	102.50	0.20	-0.17	0.00	18.97	9.51	-	7.94	1.22	1.13
Марта-Финанс, 01	14.84	700	14.84	22.05.2008	25.05.2006	995	103.95	104.10	0.29	0.00	1.57	39.44	14.26	-	9.07	0.70	0.64
Пятёрочка Финанс, 01	0.00	1500	11.45	12.05.2010	-	1715	109.26	112.00	0.00	0.27	6.25	32.94	10.47	9.17	-	3.70	3.39
Перекресток, 01	0.00	1500	8.81	08.07.2008	11.07.2006	1042	100.80	101.85	0.00	0.78	-	12.07	8.73	-	7.81	0.84	0.78
Лесная промышленность и ЦБК																	
АЦБК-Инвест	0.00	500	13.50	07.09.2006	-	372	0.00	0.00	0.00	-0.14	0.00	30.70	13.11	10.76	-	0.94	0.85
Волга 01	3.49	1500	12.00	13.03.2007	-	559	100.20	100.31	0.13	1.01	-0.30	55.23	11.96	12.10	-	1.37	1.22
ГОТЭК	0.00	550	12.50	06.06.2006	-	279	101.85	102.00	0.00	-0.29	0.80	29.11	12.27	10.12	-	0.74	0.67
ПЭФ Союз, 01	0.00	300	16.00	09.10.2007	06.10.2005	769	100.45	100.80	0.00	-0.50	-0.83	64.00	15.92	-	10.23	0.10	0.09

Источники: REUTERS, расчеты Банка Москвы

ЭМИТЕНТЫ	ОБЪЕМЫ		ПОГАШЕНИЕ/ ВЫКУП			ЦЕНА		ИЗМЕНЕНИЕ,%			ДОХОДНОСТЬ,%			ДЮРАЦИЯ			
	Оборот, млн. руб.	Объем, млрд. руб.	Купон, %	Погашение	Оферта	Дней до погашени я	Покупка	Продаж а	день	неделя	месяц	НКД	Текуща я	К погаш.	К оферте	Дюр. лет.	Мод. дюр
Строительство и ипотека																	
АИЖК	1.10	1070	11.00	01.12.2008	-	1188	109.25	110.30	-0.18	0.73	0.44	27425	10.00	7.61	-	2.78	2.58
АИЖК, 02	13.64	1500	11.00	01.02.2010	-	1615	0.00	113.99	0.44	-0.44	0.14	9	9.73	7.63	-	3.65	3.39
АИЖК, 03	0.00	2250	9.40	15.10.2010	-	1871	106.45	106.90	0.00	0.66	0.05	12.10	8.81	7.59	-	3.29	3.06
АИЖК, 04	0.00	900	8.70	01.02.2012	-	2345	0.00	106.00	0.00	0.00	0.74	7.15	8.37	8.14	-	4.99	4.61
Главмосстрой, 01	1.97	2000	13.00	27.05.2007	27.05.2006	634	101.95	102.35	-0.57	0.59	0.03	1.78	12.76	-	10.66	0.71	0.65
ИНТЕКО 01	0.00	1200	10.95	15.02.2007	-	533	95.00	100.50	0.00	1.01	1.02	3.90	10.95	11.24	-	1.38	1.24
Искитимцемент, 01	0.00	200	16.80	24.12.2006	25.12.2005	480	104.60	105.00	0.00	-1.35	0.97	31.76	16.05	-	1.94	0.31	0.30
Группа ЛСР, 01	0.05	1000	14.00	20.03.2008	23.03.2006	932	101.35	101.44	-0.05	0.17	0.00	61.37	13.81	-	11.73	0.53	0.47
МИА, 01	0.00	2200	10.00	20.09.2012	-	2577	0.00	103.00	0.00	0.00	-0.98	7.23	9.71	9.27	-	2.91	2.67
ПИК, 05	2.26	1120	13.00	20.05.2008	23.05.2006	993	100.21	100.27	-0.01	0.47	-0.10	2.85	12.97	-	13.30	0.70	0.62
ЦУН ЛенСпецСМУ, 01	2.14	1000	15.50	22.04.2010	27.04.2006	1695	101.85	102.14	0.00	0.39	0.74	53.08	15.20	-	12.52	0.62	0.55
Сиб. цемент., 03	1.02	800	12.50	12.06.2008	15.06.2006	1016	101.91	102.24	-0.38	-1.56	0.00	26.03	12.25	-	10.00	0.76	0.69
СУ-155	0.00	1500	14.00	30.03.2007	30.03.2006	576	100.40	0.00	0.00	0.20	0.27	24.16	13.90	-	13.32	0.55	0.49
Транспорт																	
АвиаК. Самара, 01	0.00	350	15.00	08.03.2007	-	554	0.00	0.00	0.00	0.19	0.20	71.51	14.49	12.12	-	1.33	1.18
Ист Лайн Хэндлинг, 02	1.02	3000	11.59	22.05.2008	23.11.2006	995	101.75	101.85	0.07	-0.05	0.20	30.80	11.39	-	10.24	1.15	1.04
РЖД, 03	16.21	4000	8.33	02.12.2009	-	1554	104.40	104.55	-0.16	-0.24	1.07	19.17	7.97	7.19	-	3.62	3.38
РЖД, 02	8.49	4000	7.75	05.12.2007	-	826	100.05	102.90	0.05	-0.20	0.45	17.84	7.58	6.77	-	2.09	1.95
РЖД, 01	0.00	4000	6.59	07.12.2005	-	98	100.15	100.40	-0.20	-0.15	0.07	15.17	6.58	6.12	-	0.27	0.25
Транснефтепродукт	0.00	1000	8.90	10.05.2006	-	252	0.00	0.00	0.00	0.20	-0.30	27.31	8.77	6.80	-	0.67	0.63
Финансовый сектор																	
АльфаФинанс, 01	0.00	1000	8.50	08.06.2007	-	646	0.00	0.00	0.00	-	-	19.10	8.50	1.36	-	1.71	1.68
АльфаФинанс, 02	0.00	2000	8.50	31.03.2010	05.04.2006	1673	0.00	0.00	0.00	0.00	0.00	34.23	8.55	-	9.76	0.57	0.52
Банк Зенит, 01	0.00	1000	8.50	24.03.2007	24.03.2006	570	100.30	100.45	0.00	-0.10	-0.02	37.26	8.47	-	7.89	0.54	0.50
Внешторгбанк 03	0.01	2000	14.00	22.02.2006	-	175	103.55	103.72	-0.12	-0.26	-0.33	37.59	13.52	6.15	-	0.48	0.45
Внешторгбанк 04	0.12	5000	5.60	19.03.2009	24.03.2006	1296	99.63	99.87	-0.12	0.05	-0.05	24.55	5.62	-	6.34	0.55	0.52
ММБ, 01	0.00	1000	8.30	13.02.2007	-	531	0.00	101.57	0.00	0.00	0.35	3.41	8.17	7.27	-	1.40	1.30
Росбанк, 01	5.10	3000	9.25	15.02.2009	14.02.2007	1264	101.88	102.08	0.10	0.40	0.13	4.31	9.06	-	7.86	1.39	1.29
Русский Стандарт 02	0.48	1000	14.04	14.06.2006	-	287	104.60	104.84	-0.11	0.01	0.00	29.62	13.42	8.00	-	0.75	0.70
Русский Стандарт 03	9.02	2000	8.40	22.08.2007	23.08.2006	721	100.10	100.25	0.10	0.00	-0.25	1.61	8.38	-	8.29	0.96	0.88
Русский Стандарт 04	0.00	3000	8.99	03.03.2008	02.03.2006	915	100.30	100.55	0.00	0.07	0.15	45.07	8.94	-	8.07	0.48	0.44
ХКБ Банк, 01	0.00	1500	11.25	16.10.2007	18.10.2005	776	0.00	110.10	0.00	0.20	-0.35	41.30	11.19	-	7.12	0.13	0.12
ХКБ Банк, 02	3.98	3000	8.50	11.05.2010	16.05.2006	1714	100.00	100.30	-0.31	0.00	0.10	24.68	8.50	-	8.65	0.69	0.63
Всего по данным	407.28	270408															

Источники: REUTERS, расчеты Банка Москвы

ЭМИТЕНТЫ	ОБЪЁМ		ПОГАШЕНИЕ		ЦЕНА		ИЗМЕНЕНИЕ,%			ДОХОДНОСТЬ,%			РЕЙТИНГ			ДЮРАЦИЯ	
	Объем, млн.	Купон,%	Погашение	Дней до погашения	Покупка	Продажа	день	неделю	месяц	К погаш.	Текущая	Спрэд к benchmark	S&P	Moody's	Fitch	Дюр. лет.	Мод. дюр
Суверенные еврооблигации																	
Россия 07	\$ 2 400	10	26.06.2007	663	109.25	109.56	0.06	-0.06	-0.79	4.59	9.15	75	BBB-	Vaa3	BBB	1.67	1.64
Россия 10	\$ 2 718	8.25	31.03.2010	1672	108.44	108.81	0.12	0.12	-0.57	4.67	7.61	82	BBB-	Vaa3	BBB	2.29	2.24
Россия 18	\$ 3 466	11	24.07.2018	4709	152.00	152.75	0.33	0.46	-0.67	9.09	7.24	505	BBB-	Vaa3	BBB	8.21	7.99
Россия 30	\$ 19 526	5	31.03.2030	8977	114.44	114.63	0.88	0.33	-0.84	5.31	4.37	127	BBB-	Vaa3	BBB	8.22	8.00
Россия 28	\$ 2 500	12.75	24.06.2028	8332	186.00	187.50	1.02	0.93	-1.10	5.86	6.85	159	BBB-	Vaa3	BBB	11.04	10.73
Облигации Минфина РФ																	
MINFIN 6	\$ 1 750	3	14.05.2006	255	98.88	99.13	0.13	0.00	0.00	4.64	3.03	0	BBB-	Vaa3	BBB	1.98	1.90
MINFIN 8	\$ 1 322	3	14.11.2007	804	96.19	96.94	0.00	-0.58	0.07	9.24	3.12	0	BBB-	Vaa3	BBB	2.78	2.58
MINFIN 5	\$ 2 837	3	14.05.2008	986	95.13	95.13	0.40	0.40	0.07	4.92	3.15	0	BBB-	Vaa3	BBB	3.76	3.57
MINFIN 7	\$ 1 750	3	14.05.2011	2081	89.00	89.31	0.14	0.14	-0.57	5.22	3.37	0	BBB-	Vaa3	BBB	6.20	5.85
Облигации Aries																	
ARIES 01	€ 2 000	5.41	25.10.2007	784	105.75	106.00	0.02	-0.10	0.30	2.69	5.12	51	BB+	Ba2	0.00		2.63
ARIES 02	€ 1 000	7.75	25.10.2009	1515	117.13	117.33	0.02	-0.10	-0.08	3.25	6.62	81	BB+	Ba2	0.00		3.53
ARIES 03	\$ 2 436	9.6	25.10.2014	3341	131.00	0.00	0.25	0.56	-1.06	5.28	7.33	124	BB+	Ba2	0.00		6.50
Муниципальные еврооблигации																	
Москва 06	€ 400	10.95	28.04.2006	239	105.25	105.75	-0.09	-0.06	-0.70	2.53	10.40	44	BBB-	Vaa3	BBB	0.64	0.63
Москва 11	€ 374	6.45	12.10.2011	2232	112.81	113.07	0.11	0.13	-0.26	4.04	5.72	134	BBB-	Vaa3	BBB	5.03	4.84
Татарстан 15	\$ 250	7.7	03.08.2015	3623	102.93	103.81	0.00	0.39	0.00	7.25	7.48	324	B	Ba1	BB	6.87	6.64
Корпоративные еврооблигации																	
Евразхолдинг 06	\$ 150	8.875	25.09.2006	389	102.84	103.09	0.06	0.16	-0.44	6.04	8.63	231	B+		BB-	0.99	0.96
Роснефть 06	\$ 150	12.75	20.11.2006	445	109.00	109.50	-0.09	-0.10	-0.80	4.94	11.70	121	B-	Vaa3		1.12	1.09
АМТЕЛ 07	\$ 175	9.25	30.06.2007	667	100.92	101.92	0.00	0.17	0.00	8.69	9.17	470				1.72	1.65
Сибнефть 07	\$ 400	11.5	13.02.2007	530	108.50	108.80	0.31	-0.26	1.02	5.26	10.60	143	BB-	Ba3		1.36	1.32
ГАЗПРОМ 07	\$ 500	9.125	25.04.2007	601	106.62	0.00	0.08	-0.10	-0.67	4.85	8.56	102	BB-	Vaa3	BB-	1.51	1.48
ТНК 07	\$ 700	11	11.11.2011	2262	111.38	111.94	0.01	0.01	0.37	5.36	9.88	153		Ba2		1.94	1.89
МТС 08	\$ 400	9.75	30.01.2008	881	108.57	108.99	0.03	-0.04	0.36	5.87	8.98	205	BB-			2.19	2.13
Система 08	\$ 350	10.25	14.04.2008	956	108.31	108.98	-0.07	0.30	-0.32	6.71	9.46	290	B	B3	B+	2.28	2.21
Алроса 08	\$ 500	8.125	06.05.2008	978	106.88	107.38	-5.06	0.08	-0.37	5.32	7.60	147	B			2.40	2.34
Вимм-Билль-Данн	\$ 150	8.5	21.05.2008	993	103.52	103.95	0.12	-0.06	0.59	7.04	8.21	322	B+	B3		2.43	2.34
ММК 08	\$ 300	8	21.10.2008	1146	105.06	105.56	0.43	0.57	0.55	6.19	7.61	235	BB-		BB-	2.76	2.67
Сибнефть 09	\$ 500	10.75	15.01.2009	1232	115.06	115.68	0.03	-0.15	2.67	5.75	9.34	193	BB-	Ba3		2.91	2.83
Северсталь 09	\$ 325	8.625	24.02.2009	1272	105.50	105.75	0.27	0.59	-0.06	6.81	8.18	297	B+	B2	B+	3.07	2.97
Вымпелком 09	\$ 450	10	16.06.2009	1384	109.75	0.00	0.17	0.36	0.18	7.01	9.11	317	BB-	B1		3.20	3.09
Евразхолдинг 09	\$ 300	10.88	03.08.2009	1432	113.00	113.55	0.33	0.36	-0.12	7.01	9.62	319	B+		BB-	3.30	3.19
НОРНИКЕЛЬ 09	\$ 500	7.125	30.09.2009	1490	103.28	103.83	0.11	0.22	1.07	6.20	6.90	234	BB+	Ba2		3.51	3.40
ГАЗПРОМ 09	\$ 700	10.5	21.10.2009	1511	118.85	119.16	0.08	-0.22	-0.83	5.34	8.83	149	BB-	Vaa3	BB-	3.41	3.32
Мегафон 09	\$ 375	8	10.12.2009	1561	104.09	104.59	0.09	-0.22	-0.41	6.87	7.69	299	B+		BB-	3.64	3.52
Вымпелком 10	\$ 300	8	11.02.2010	1624	104.00	104.50	0.51	0.63	0.32	6.93	7.69	305	BB-	B1		3.81	3.68
ГАЗПРОМ 10	€ 1 000	7.8	27.09.2010	1852	117.39	117.62	-0.15	-0.31	0.32	3.94	6.64	140	BB-	Vaa3	BB+	4.17	4.01
МТС 10	\$ 400	8.375	14.10.2010	1869	107.75	0.00	0.08	0.77	0.68	6.54	7.77	266	BB-			4.18	4.05
Вымпелком 11	\$ 300	8.375	22.10.2011	2242	105.63	106.13	0.00	0.00	0.00	7.22	7.93	336	BB-	B1		4.81	4.64
Система 11	\$ 350	8.875	11.11.2011	2262	107.52	108.02	0.35	0.60	0.37	7.17	8.25	329	B	B3	B+	4.41	4.25
МТС 12	\$ 400	8	28.01.2012	2340	106.68	107.18	0.07	0.77	1.17	6.70	7.50	282	BB-			5.14	4.97
Северсталь 14	\$ 375	9.25	19.04.2014	3152	110.40	110.90	0.49	1.84	0.83	7.58	8.38	357	B+	B2	B+	6.07	5.85
Алроса 14	\$ 800	8.875	17.11.2014	3364	116.99	117.49	-0.05	0.03	0.12	6.40	7.59	237	B			6.55	6.35
ГАЗПРОМ 13-1	\$ 1 750	9.625	01.03.2013	2738	122.44	122.92	0.26	-0.11	-0.71	5.88	7.86	186	BB-	Vaa3	BB+	5.71	5.55
ГАЗПРОМ 13-2	\$ 1 222	4.505	22.07.2013	2881	100.25	0.00	0.00	-0.93	0.00	4.43	4.49	39	BB-	Vaa3	BB+	3.29	3.22
ГАЗПРОМ 13-3	\$ 647	5.625	22.07.2013	2881	100.50	100.75	0.12	-0.28	0.00	5.53	5.60	150	BB-	Vaa3	BB+	6.45	6.27
ГАЗПРОМ 15	\$ 1 000	5.875	01.06.2015	3560	108.31	108.50	0.05	-0.18	0.88	4.78	5.42	168	BB-	Vaa3	BB+	7.67	7.32
ГАЗПРОМ 20	\$ 1 250	7.201	01.02.2020	5266	109.00	0.00	0.17	-1.19	0.08	6.24	6.61	221	BB-	Vaa3	BB+	9.37	9.09
ГАЗПРОМ 34	\$ 1 000	8.625	28.04.2034	10466	126.00	0.00	0.08	-0.03	-0.56	6.59	6.85	232	BB-	Vaa3	BB+	12.34	11.94

Источники: REUTERS

ЭМИТЕНТЫ	ОБЪЁМ		ПОГАШЕНИЕ		ЦЕНА		ИЗМЕНЕНИЕ,%			ДОХОДНОСТЬ,%		РЕЙТИНГ			ДЮРАЦИЯ		
	Объем, млн.	Купон,%	Погашение	Дней до погашения	Покупка	Продажа	день	неделю	месяц	К погаш.	Текущая	Спрэд к benchmark	S&P	Moody's	Fitch	Дюр. лет.	Мод. дюр
Банковские еврооблигации																	
Газпромбанк 05	€ 150	9.75	04.10.2005	33	100.46	100.78	-0.16	-0.18	-0.78	3.62	9.71	156	B+	Baa2		0.08	0.08
Альфабанк 05	\$ 175	10.75	19.11.2005	79	101.50	102.00	0.01	0.02	-0.37	3.10	10.59	-38	B	Ba2	B	0.20	0.20
МДМ 05	\$ 200	10.75	16.12.2005	106	101.55	101.79	0.00	0.03	-0.45	4.97	10.59	148	B		B+	0.28	0.27
Альфабанк 06	\$ 190	8	13.04.2006	224	101.07	101.57	-0.23	0.04	0.20	6.03	7.92	230	B	Ba2	B	0.58	0.57
Банк ЗЕНИТ 06	\$ 125	9.25	12.06.2006	284	102.00	0.00	0.00	-0.05	0.18	6.51	9.07	271		B1	B-	0.75	0.72
УралСиб Банк 06	\$ 140	8.875	06.07.2006	308	102.10	102.40	0.00	0.07	0.00	6.13	8.69	-178		B1	B-	0.83	0.79
Сбербанк 06	\$ 1 000	5.4	24.10.2006	418	101.25	101.50	-0.10	0.01	0.06	4.45	5.33	53		Baa2	BBB	0.83	0.79
ВТБ 06	\$ 350	4.794	22.06.2006	294	100.40	100.88	0.18	0.27	0.21	4.73	4.77	55	BB+		BBB		
Промсвязьбанк 06	\$ 200	10.25	27.10.2006	421	102.53	102.99	-0.37	-0.24	-0.41	7.87	10.00	414	B-		B	1.07	1.03
МДМ 06	\$ 200	9.375	23.09.2006	387	103.86	104.17	0.03	0.00	0.62	5.46	9.03	165	B		B+	0.96	0.91
Петрокоммерц 07	\$ 120	9	09.02.2007	526	103.88	104.13	0.06	-0.37	0.08	6.10	8.66	227	B	B1		1.36	1.32
Альфабанк 07	\$ 150	7.75	09.02.2007	526	101.59	102.09	0.47	0.00	0.32	6.50	7.63	270	B	Ba2	B	1.38	1.33
Росбанк, 07	\$ 150	7.625	09.07.2007	676	100.81	101.64	0.09	-0.15	-	7.19	7.56	326	B-		B	1.75	1.64
НОМОС 07	\$ 100	9.125	13.02.2007	530	103.36	103.66	0.11	0.43	-0.51	6.62	8.83	279		B1	B	1.37	1.33
Моснарбанк 07	\$ 200	5.329	05.10.2007	764	101.88	102.35	0.00	0.04	0.07	4.78	5.23	78			BBB		
ИБГ Никойл	\$ 150	9	19.03.2007	564	103.04	103.53	-0.02	0.61	-0.06	6.87	8.73	304			B	1.41	1.37
Русс. Станд 07	\$ 300	8.75	14.04.2007	590	102.80	103.30	0.29	-0.19	0.27	6.87	8.51	305	BBB+			1.49	1.44
ВТБ 07	\$ 300	6.58	30.07.2007	697	104.00	104.50	0.15	-0.01	0.21	4.62	6.33	66	BB+		BBB		2.45
МБРР 08	\$ 150	8.625	03.03.2008	914	102.23	102.88	0.08	0.33	0.12	7.63	8.44	380			B	2.30	2.21
Альфабанк 08	\$ 250	7.75	02.07.2008	1035	101.31	101.81	0.05	0.27	0.71	7.22	7.65	340	B	Ba2	B	2.56	2.47
Газпромбанк 08	€ 1 050	7.25	30.10.2008	1155	104.79	105.09	0.06	-0.07	-0.42	5.57	6.92	172	B+	Baa2		2.81	2.74
ВТБ 08	\$ 550	6.875	11.12.2008	1197	104.90	105.20	0.78	-0.18	-0.76	5.22	6.55	137	BB+		BBB	2.94	2.87
Росбанк, 09	\$ 225	9.75	24.09.2009	1484	105.90	106.40	0.53	-0.01	-0.04	7.30	9.21	349	B-		B	2.37	2.33
Моснарбанк 08	\$ 150	4.375	30.06.2008	1033	97.87	98.52	0.17	0.33	-0.41	5.20	4.47	135			BBB	2.66	2.59
ХКБ Банк 08-1	\$ 150	9.125	04.02.2008	886	103.58	104.08	0.03	0.23	0.00	7.47	8.81	365	B-			2.21	2.13
ХКБ Банк 08-2	\$ 275	8.625	30.06.2008	1033	102.58	103.21	0.16	0.12	-0.13	7.58	8.41	376	B-			2.53	2.44
Банк Москвы, 09	\$ 250	8	28.09.2009	1488	107.42	107.92	0.09	0.01	-0.06	5.92	7.45	204		Baa2	BBB	3.45	3.36
Банк Москвы, 10	\$ 300	7.375	26.11.2010	1912	105.24	105.76	0.11	-0.02	0.32	6.18	7.01	233		Baa2	BBB	4.37	4.24
ВТБ 11	\$ 450	7.5	12.10.2011	2232	109.02	109.27	0.04	-0.14	-0.78	5.73	6.88	185	BB+		BBB	4.92	4.79
ВТБ 15	\$ 750	6.315	04.02.2015	3443	102.25	103.00	0.65	-0.02	-0.75	5.67	6.18	179	BB+		BBB	3.84	3.73
Сбербанк 15	\$ 1 000	6.23	11.02.2015	3450	101.62	102.02	0.80	-0.37	-0.48	5.81	6.13	193		Baa2	BBB	3.93	3.82
ВТБ 35	\$ 1 000	6.25	30.06.2035	10894	100.81	101.06	-0.07	0.16	-1.64	6.19	6.20	193	BB+		BBB	13.78	13.37

Источники: REUTERS

Мировой рынок долга

ЭМИТЕНТЫ	ЦЕНА		ИЗМЕНЕНИЕ,%			ДОХОДНОСТЬ,%	ДЮРАЦИЯ	РЕЙТИНГ	
	По закрытию	Последняя котировка	день	неделя	месяц	До погашения	Дюрация	S&P	Moody's
US10YT=RR	101.91	101.70	0.63	0.17	-2.96	4.04	8.22	AAA	Aaa
US30YT=RR	117.25	116.92	0.79	0.62	-4.08	4.28	14.99	AAA	Aaa
EU2YT=RR	99.65	99.67	0.05	-0.06	-5.53	2.19	1.75	AAA	Aaa
EU10YT=RR	101.21	101.17	0.42	0.37	-0.88	3.11	8.50	AAA	Aaa
MEXGLB26=RR	161.88	162.19	0.47	0.47	-0.35	6.15	10.43	BBB	Baa1
BRAZILC=RR	100.69	100.69	0.00	0.00	-0.98	0.00	0.00	BB-	B1
BRAGLB27=RR	116.19	116.13	0.60	0.66	-1.52	8.48	9.70	BB-	B1
TRGLB30=RR	142.75	142.81	1.24	-0.40	-1.90	7.89	10.36	BB-	B1
TRGLB10=RR	123.31	123.00	0.66	-0.25	-0.30	6.12	3.82	BB-	B1
ARGGLB30=RR	33.00	33.00	1.54	-4.48	16.67	69.47	2.05	B-	B3
RUSGLB30=RR	114.13	114.44	0.88	0.33	-0.84	5.31	8.22	BBB-	Baa3
RUSGLB10=RR	108.25	108.44	0.12	0.12	-0.57	4.67	2.29	BBB-	Baa3

Источники: REUTERS

Индексы JPM EMBI+

EMBI+	СПРЭД		ИНДЕКС		ИЗМЕНЕНИЕ,%		
	Спрэд	Изменение за день	Значение	За день	С начала месяца	С начала года	За 12 месяцев
EMBI+	295	2	353.97	0.98	2.04	7.41	14.85
EMBI+ RUSSIA	130	-3	425.02	1.44	3.10	13.06	22.57
EMBI+ MEXICO	151	1	326.21	0.95	2.32	7.01	10.13
EMBI+ TURKEY	290	2	230.73	0.80	0.23	4.36	10.71
EMBI+ BRAZIL	412	4	468.21	0.99	1.60	5.50	16.75
EMBI+ VENGUELA	423	-7	505.09	1.29	3.37	7.28	20.58

Источники: J.P. Morgan Chase, REUTERS

Настоящий документ предоставлен исключительно в порядке информации и не является предложением о проведении операций на рынке ценных бумаг, и, в частности, предложением об их покупке или продаже. Настоящий документ содержит информацию, полученную из источников, которые Банк Москвы рассматривает в качестве достоверных. Однако Банк Москвы, его руководство и сотрудники не могут гарантировать абсолютную точность, полноту и достоверность такой информации и не несут ответственности за возможные потери клиента в связи с ее использованием. Оценки и мнения, представленные в настоящем документе, основаны исключительно на заключениях аналитиков Банка в отношении анализируемых ценных бумаг и эмитентов. Вознаграждение аналитиков не связано и не зависит от содержания аналитических обзоров, которые они готовят, или от существа даваемых ими рекомендаций.

Банк Москвы, его руководство и сотрудники не несут ответственности за инвестиционные решения клиента, основанные на информации, содержащейся в настоящем документе. Банк Москвы, его руководство и сотрудники не несут ответственности в связи с прямыми или косвенными потерями и/или ущербом, возникшим в результате использования клиентом информации или какой-либо ее части при совершении операций с ценными бумагами. Банк Москвы не берет на себя обязательства регулярно обновлять информацию, которая содержится в настоящем документе или исправлять возможные неточности. Сделки, совершенные в прошлом и упомянутые в настоящем документе, не всегда являются индикативными для определения результатов будущих сделок. На стоимость, цену или величину дохода по ценным бумагам или производным инструментам, упомянутым в настоящем документе, могут оказывать неблагоприятное воздействие колебания обменных курсов валют. Инвестирование в российские ценные бумаги несет значительный риск, в связи с чем клиенту необходимо проводить собственный анализ рынка и исследование надежности российских эмитентов до совершения сделок.

Настоящий документ не может быть воспроизведен, полностью или частично, с него нельзя делать копии, выдержки из него не могут использоваться для каких-либо публикаций без предварительного письменного разрешения Банка Москвы. Банк Москвы не несет ответственности за несанкционированные действия третьих лиц, связанные с распространением настоящего документа или любой его части.

КОНТАКТНАЯ ИНФОРМАЦИЯ

WWW.MMBANK.RU

**+7 (095) 105-8000
+7 (095) 924-0080**

		<u>e-mail</u>	<u>ВН, ТЕЛ.</u>
<u>ВИЦЕ-ПРЕЗИДЕНТ</u>	Сытников Алексей		
<u>НАЧАЛЬНИК УПРАВЛЕНИЯ ДОВЕРИТЕЛЬНЫХ ОПЕРАЦИЙ</u>	Касьянова Елена	Kasyanova_EA@mmbank.ru	4679
<u>СОПРОВОЖДЕНИЕ КЛИЕНТОВ</u> Менеджер по работе с клиентами	Шухова Алла	Shuhova_AG@mmbank.ru	4263
<u>АНАЛИТИЧЕСКИЙ ОТДЕЛ</u> Начальник отдела Анализ акций Анализ акций Анализ долговых рынков Анализ долговых рынков	Тремасов Кирилл Веденеев Владимир Скворцов Дмитрий Федоров Егор Лямин Михаил	Tremasov_KV@mmbank.ru Vedeneev_VY@mmbank.ru Skvortsov_DV@mmbank.ru Fedorov_EY@mmbank.ru Lyamin_MY@mmbank.ru	4592 2817 2832 4233 2844
<u>ОТДЕЛ УПРАВЛЕНИЯ АКТИВАМИ</u> Начальник отдела Долговые инструменты Акции	Беспалов Алексей Храмцовский Станислав Волков Алексей	Bespalov_AV@mmbank.ru HSS@mmbank.ru Volkov_A@mmbank.ru	4220 2895 2837