

## СКОРО

В пятницу в США выходят данные по продажам новых домов за ноябрь.

## СЕГОДНЯ

**Первичный рынок: размещение Международного промышленного банка (В+/В1/В)**  
С учетом доходности по выпускам еврооблигаций МПБ, мы считаем предложенную ставку купона рублевого выпуска не интересной даже по верхней границе диапазона.

Сегодня Международный промышленный банк (МПБ) планирует начать размещение 10-летних облигаций 1-й серии на 3 млрд руб. По выпуску предусмотрена годовая оферта по номиналу. МПБ рассчитывает на ставку купона облигаций на 3 млрд руб. в диапазоне 9.9–10.5% годовых.

МПБ входит в Объединенную промышленную корпорацию, и фокусирует свою деятельность в основном на корпоративных клиентах. С 2005 г. розничное направление бизнеса передано в дочерний специализированный Банк М Плюс, образующий единую банковскую группу. Акционеры МПБ – 13 российских юридических лиц, но по информации банка конечной материнской компанией Банка является ОПК Траст Кампэни Лимитед. Бенефициарами траста являются члены семьи г-на С.В.Пугачева и ряд членов руководства банка.

Банк демонстрирует весьма скромный прирост активов. По итогам октября активы МПБ равнялись 92.7 млрд руб. соответственно банк занял 27 место по активам в рейтинге Интерфакса. На протяжении последних нескольких лет рост активов МПБ по банковской системе ниже среднего. С начала года до 1 ноября рост активов составил 9%. Рентабельность активов также уступает средней по банкам в первой тридцатке.

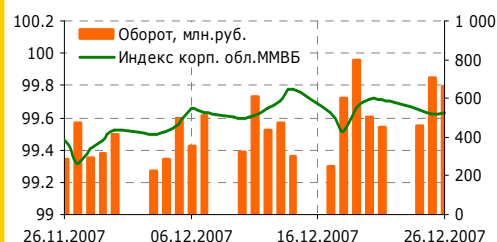
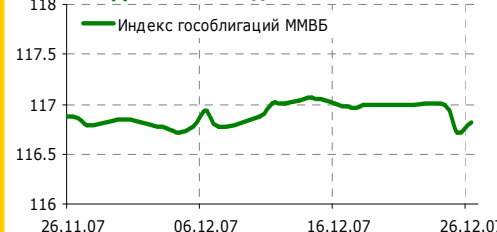
Международный промышленный банк активно выходит на мировые рынки капитала и по состоянию на 1 ноября доля иностранных обязательств в балансе превысила средний уровень для банков TOP30 и составила 24.4%. В 2007 г. банк разместил два выпуска еврооблигаций – на \$150 млн и \$200 млн, привлек синдицированные кредиты на \$140 млн и \$105 млн. Последний кредит банк привлек в декабре на год под LIBOR+1.45% годовых, на 20 б.п. выше годового кредита привлеченного в июне.

В настоящее время в обращении находятся 3 выпуска еврооблигаций МПБ. По выпуску с погашением в 2009 г. объемом \$100 млн МПБ предстоит пройти через оферту в конце января 2008 г. Доходность долларовых выпусков еврооблигаций с погашением в 2010 г. составляет около 12.5%. На этом фоне, а также с учетом последних размещений облигаций финансового сектора со сходным рейтингом, мы полагаем, что ставка купона будет в районе 11% годовых.

## Ближайшие размещения

|          |                           |             |
|----------|---------------------------|-------------|
| 27.12.07 | МПБ, 1                    | 3 млрд руб. |
| 27.12.07 | Костромская обл., 34005   | 3 млрд руб. |
| 28.12.07 | Новосибирская обл., 34014 | 2 млрд руб. |

## Долговые индексы ММВБ



## Корпоративный и субфедеральный сегменты

|                   | Bid    | 1 день | Доходность, % |
|-------------------|--------|--------|---------------|
| АИЖК 8            | 99.70  | 0.01   | 7.91          |
| АИЖК 9            | 102.00 | 3.02   | 7.31          |
| Газпром А8        | 100.30 | 0.00   | 7.02          |
| Газпром А9        | 101.55 | -0.02  | 7.03          |
| Московская обл. 7 | 104.40 | -0.20  | 7.25          |
| Москва 39         | 108.25 | 0.10   | 6.49          |
| РЖД 07            | 103.15 | -0.13  | 6.89          |
| Россельхозбанк 02 | 99.90  | 0.15   | 8.12          |
| Россельхозбанк 03 | 98.90  | 0.04   | 8.06          |
| ФСК 02            | 102.78 | 0.01   | 7.14          |
| ФСК 05            | 100.30 | -0.05  | 7.15          |

## Государственный сегмент

|           | Bid    | 1 день | Доходность, % |
|-----------|--------|--------|---------------|
| ОФЗ 25058 | 100.17 | 0.06   | 5.92          |
| ОФЗ 46017 | 105.90 | 0.09   | 6.31          |
| ОФЗ 46018 | 110.32 | 0.05   | 6.49          |
| ОФЗ 46020 | 102.59 | 0.02   | 6.80          |
| ОФЗ 46021 | 99.66  | 0.05   | 6.36          |

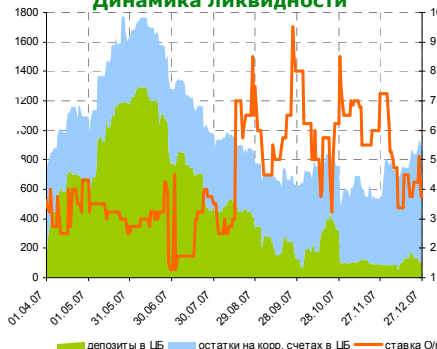
## Показатели основных мировых фондовых индексов

| Индекс          | Значение закр. | % изменения |      |       |
|-----------------|----------------|-------------|------|-------|
|                 |                | 1 день      | 1 м. | 3 м.  |
| ММВБ корп. обл. | 99.63          | 0.01        | 0.31 | 0.04  |
| ММВБ            | 1 904.27       | -0.75       | 6.27 | 8.23  |
| PTC             | 2 283.08       | -0.43       | 5.92 | 10.20 |
| Dow Jones       | 13 551.69      | 0.02        | 4.58 | -2.48 |
| S&P 500         | 1 497.66       | 0.08        | 4.86 | -1.91 |
| NASDAQ          | 2 724.41       | 0.40        | 5.56 | 0.85  |

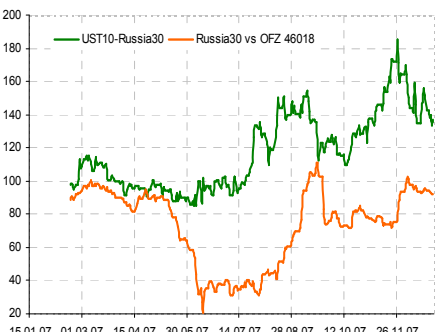
## Индикаторы денежного рынка

|                                    | Изменения, % |        |        |
|------------------------------------|--------------|--------|--------|
|                                    | Сегодня      | 1 день | 1 м.   |
| Overnight                          | 3.75         | -26.8  | -48.28 |
| MOSPRIME 3М, %                     | 6.77         | 0.0    | -5.58  |
| MOSIBOR 3М, %                      | 6.79         | -0.3   | -6.99  |
| MIBOR 91-180 дней, %               | 7.28         | 0.7    | -7.38  |
| Ост. на корр. счетах ЦБ, млрд руб. | 394.70       | 153.5  | 340.8  |
| Деп. в ЦБ, млрд руб.               | 111.10       | 1.0    | 22.7   |
| Сальдо операций ЦБ, млрд руб.      | -5.4         | -84.2  | -      |
| Золотовал. резервы, \$ млрд        | 466.20       | -      | 6.6    |
| Инфляция YoY, %                    | 10.80        | -      | -      |

## Динамика ликвидности



| Эмитент      | Bid YtM | Изменения, б.п. |        |        |
|--------------|---------|-----------------|--------|--------|
|              |         | 1 день          | 1 нед. | 1 нед. |
| UST 2        | 3.234   | -1.7            | 13.5   |        |
| UST 10       | 4.193   | -2.3            | 13.9   |        |
| UST 30       | 4.614   | -0.3            | 13.3   |        |
| Russia 28    | 5.838   | -0.1            | 0.1    |        |
| Russia 30    | 5.566   | -0.4            | 4.2    |        |
| Brazil 34    | 6.22    | -1.3            | -2.6   |        |
| China 16     | 4.396   | 2.1             | 2.1    |        |
| India 36     | 8.221   | 0.1             | 0.2    |        |
| Mexico 34    | 5.951   | 3.2             | -2.8   |        |
| Venezuela 36 | 9.368   | 0.4             | -1.0   |        |



## Внешний рынок

В США сегодня выходят данные по заказам на товары длительного пользования за ноябрь, и индекс доверия потребителей за декабрь. Ожидания по первому показателю весьма оптимистичны (ожидается рост за месяц на 2% после снижения на 0.2% в октябре), а что касается доверия потребителей – по прогнозу Bloomberg ожидается продолжение снижения до минимума за последние 2 года.

## ВЧЕРА

### РЖД завершило сделку по покупке 25%-й доли в Трансмашхолдинга

РЖД завершило приобретение блокирующего, 25%+1 акция, пакета акций компании The Breakers Investments B.V, владеющей 100% акций ЗАО «Трансмашхолдинг». Представители госмонополии войдут в советы директоров офшора, а также Трансмашхолдинга и ее дочерних обществ. Сумма сделки составила около 9 млрд руб. или \$370 млн. Полученные в ходе сделки средства, по заявлению менеджмента, будут направлены на финансирование инвестиционной программы Трансмашхолдинга. В среднесрочном периоде РЖД планирует привлечь Bombardier для совместного участия в капитале компании.

В настоящее время на долговом рынке обращается 1 выпуск компании Трансмашхолдинг объемом 4 млрд руб. Существенного влияния, по нашим оценкам, на текущие котировки облигаций данная новость не окажет, т.к. планы о вхождении РЖД в капитал Трансмашхолдинга были озвучены еще в конце августа 2007 года. На наш взгляд, приход нового крупного акционера должен положительно сказаться на финансовом положении и перспективах развития компании. Кроме того, консолидировав в текущем году ключевые локомотивостроительные мощности в России и СНГ, Трансмашхолдинг может справедливо рассчитывать на существенное увеличение заказов в секторе грузового и пассажирского вагоностроения.

### Внешний рынок: цены на недвижимости в США продолжили снижаться в октябре

Цены на недвижимость в США продолжили снижаться в октябре, о чем свидетельствуют данные по индексу S&P Case/Shiller. За год до октября цены в 20 крупнейших городах США понизились на 6.1%, что оказалось хуже ожиданий. Таким образом, конъюнктура в секторе недвижимости продолжает ухудшаться, и проблемы далеки от завершения, что чревато замедлением активности и в остальных секторах экономики.

### Внутренний рынок: Боковик

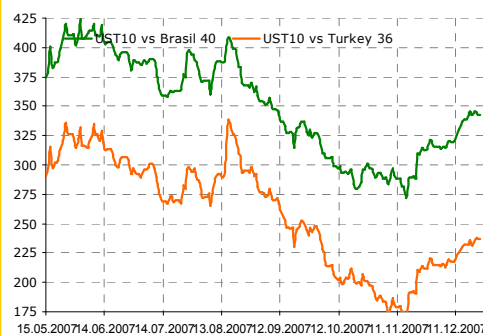
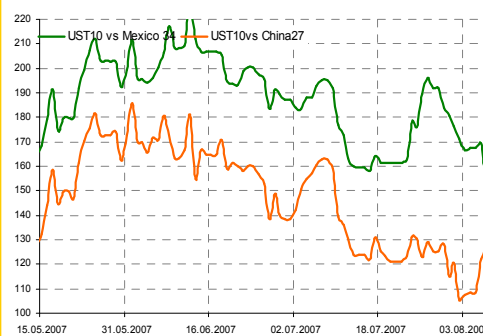
В среду, 26 декабря, на внутреннем долговом рынке наблюдалась в целом нейтральная динамика торгов. Участники рынка подводят итоги своей деятельности за год – на рынке увеличивается доля технических сделок. Уровень ликвидности вновь увеличился на 154 млрд руб., до 1 046 млрд руб. Ставки на рынке МБК стабилизировались на уровне 4% годовых. Индекс корпсектора ММВБ вырос в течение дня на 0.01%, до 99.63 пункта, а индекс госбумаг ММВБ на 0.03% – 116.73 пункта.

### Вкратце:

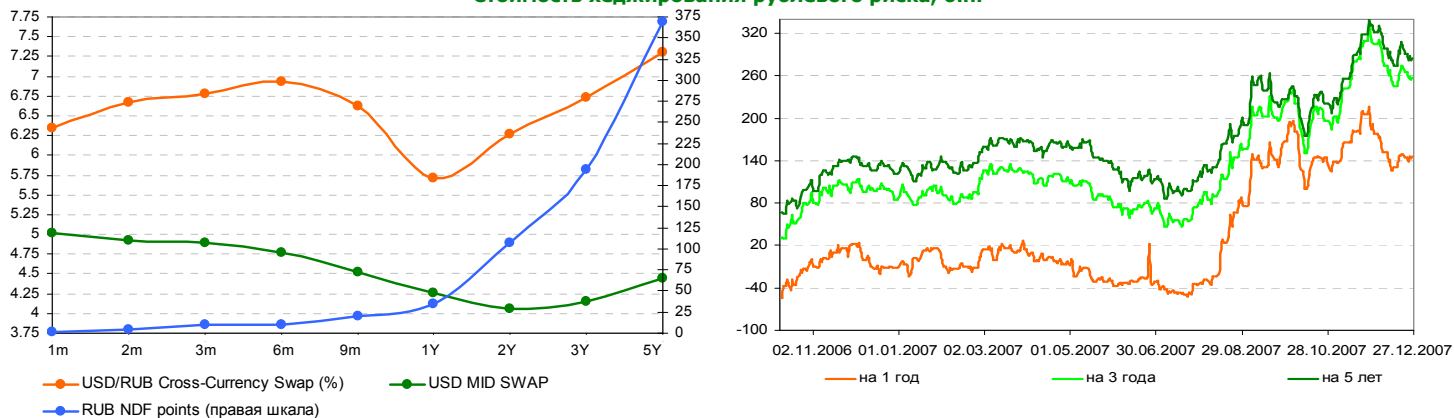
- Лизинговая компания Уралсиб полностью разместила облигации на 2.7 млрд руб. Ставка первого купона была определена в размере 11.6% годовых, что соответствует доходности к погашению 11.94% годовых, выше ориентира организатора (ФК Уралсиб) в диапазоне 11–11.5% годовых.
- Fitch подтвердило долгосрочный рейтинг дефолта эмитента компании «Мегафон» рейтинг на уровне «BB+». Прогноз «Стабильный». Рейтинг еврооблигаций MegaFon S.A. объемом \$375 млн с погашением в декабре 2009 года и гарантией от «Мегафона» подтвержден на уровне «BB+».
- ИБ «КИТ Финанс» в рамках двухлетней оферты приобрел у инвесторов облигаций на 258.1 млн руб., что составляет около 13% от общего объема дебютного выпуска.
- ГидроОГК и Русал привлекут в первом квартале 2008 г. синдицированный кредит на \$600 млн.

Елена Василева, [evasileva@akbars.ru](mailto:evasileva@akbars.ru); Георгий Засеев, [gzaseev@akbars.ru](mailto:gzaseev@akbars.ru)

## Ключевые спрэды

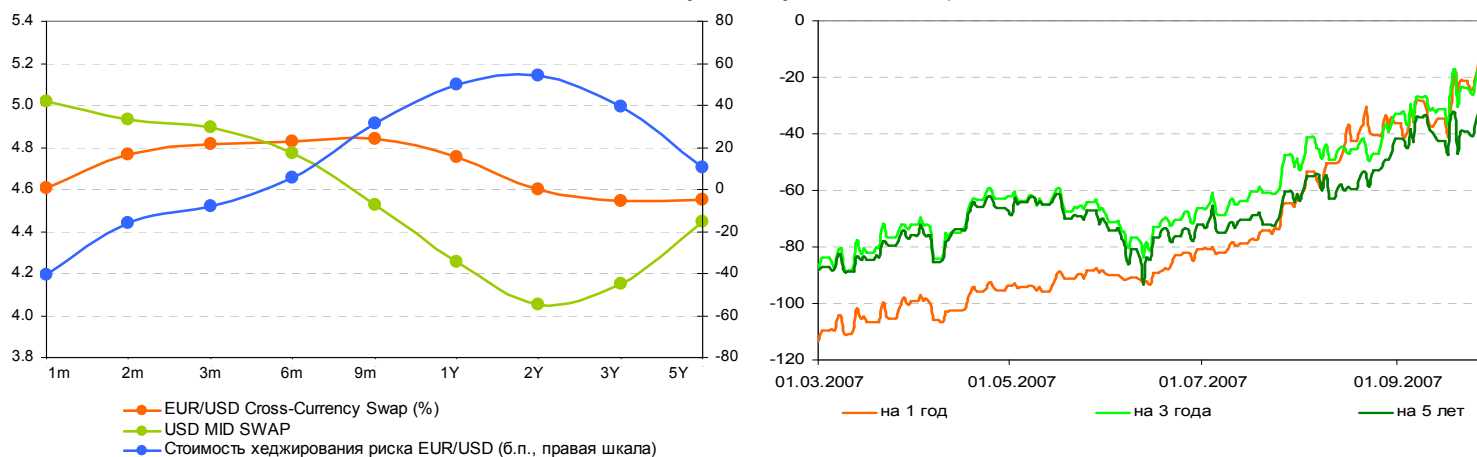


Стоимость хеджирования рублевого риска, б.п.



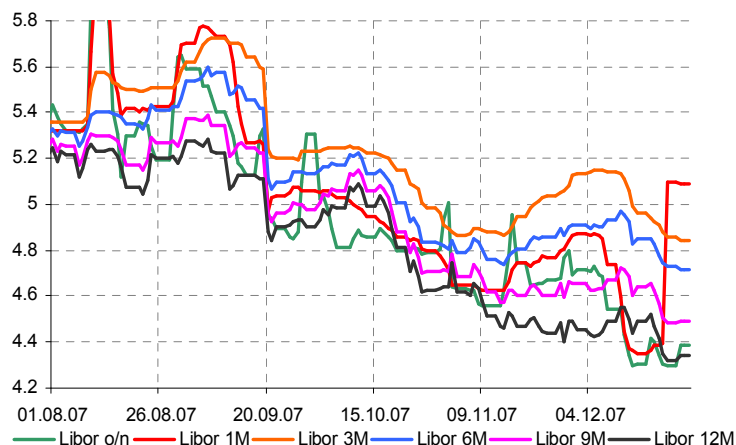
| Срок, лет                                     | 1m     | 2m     | 3m     | 6m     | 9m     | 1Y     | 2Y     | 3Y     | 5Y     |
|---|--------|--------|--------|--------|--------|--------|--------|--------|--------|
| USD/RUB Cross-Currency Swap (%)               | 6.35   | 6.67   | 6.77   | 6.93   | 6.61   | 5.71   | 6.27   | 6.73   | 7.30   |
| USD MID SWAP                                  | 5.02   | 4.93   | 4.90   | 4.77   | 4.53   | 4.26   | 4.05   | 4.15   | 4.45   |
| Стоимость хеджирования рублевого риска (б.п.) | 133.32 | 173.91 | 187.37 | 216.01 | 208.73 | 145.40 | 221.15 | 257.20 | 285.40 |
| RUB NDF Points                                | 2      | 4      | 11     | 11     | 21     | 35     | 107    | 194    | 370    |

Стоимость хеджирования риска EUR/USD, б.п.



| Срок, лет                                   | 1m     | 2m     | 3m    | 6m   | 9m    | 1Y    | 2Y    | 3Y    | 5Y    |
|---|--------|--------|-------|------|-------|-------|-------|-------|-------|
| EUR/USD Cross-Currency Swap (%)             | 4.61   | 4.77   | 4.82  | 4.83 | 4.84  | 4.75  | 4.60  | 4.54  | 4.55  |
| USD MID SWAP                                | 5.02   | 4.93   | 4.90  | 4.77 | 4.53  | 4.26  | 4.05  | 4.15  | 4.45  |
| Стоимость хеджирования риска EUR/USD (б.п.) | -40.92 | -16.24 | -7.84 | 5.82 | 31.51 | 49.85 | 54.35 | 39.10 | 10.70 |

Динамика ставок Libor



|              | Сегодня | Изменения, % |      |       |       |       |
|--------------|---------|--------------|------|-------|-------|-------|
|              |         | 1 нед.       | 1 м. | 3 м.  | 6 м.  | 1 год |
| Libor o/n    | 4.39    | 2.0          | -7.9 | -17.2 | -20.2 | -17.0 |
| Libor 1 week | 5.09    | 15.9         | 5.8  | 0.5   | -4.4  | -5.2  |
| Libor 1M     | 4.84    | -0.8         | -4.3 | -7.4  | -9.7  | -9.7  |
| Libor 3M     | 4.84    | -0.8         | -4.3 | -7.4  | -9.7  | -9.7  |
| Libor 6M     | 4.72    | -0.6         | -3.0 | -8.1  | -12.4 | -12.0 |
| Libor 9M     | 4.49    | -0.3         | -2.2 | -9.8  | -16.9 | -15.7 |
| Libor 12M    | 4.34    | -0.1         | -1.3 | -11.4 | -19.9 | -17.9 |

## РОССИЙСКИЙ ОБЛИГАЦИОННЫЙ КАЛЕНДАРЬ

### Даты погашения и оферты:

| Дата       | Выпуск                 | Объем выпуска,<br>млрд руб. | Действие  | Дата       | Выпуск                 | Объем выпуска,<br>млрд руб. | Действие  |
|------------|------------------------|-----------------------------|-----------|------------|------------------------|-----------------------------|-----------|
| 24.12.2007 | Коми Респ-24005        | 0.5                         | Погашение | 01.04.2008 | Агрика ПП-1            | 1                           | Оферта    |
| 24.12.2007 | Калужская Обл-25004    | 0.3                         | Погашение | 01.04.2008 | Разгуляй-Финанс-2      | 2                           | Оферта    |
| 25.12.2007 | Салют-Энергия-1        | 3                           | Погашение | 01.04.2008 | Ренинс Финанс-1        | 0.75                        | Оферта    |
| 25.12.2007 | Экспобанк-1            | 1                           | Оферта    | 01.04.2008 | Стин-Финанс-1          | 0.3                         | Погашение |
| 25.12.2007 | Карат-2                | 0.5                         | Оферта    | 01.04.2008 | Сувар-Казань-1         | 0.9                         | Оферта    |
| 25.12.2007 | ВМУ-Финанс-1           | 1.5                         | Оферта    | 02.04.2008 | АльфаФинанс-2          | 0.17                        | Оферта    |
| 27.12.2007 | МИР-Финанс-1           | 1                           | Погашение | 02.04.2008 | УралвагонзаводФинанс-2 | 3                           | Оферта    |
| 28.12.2007 | МойБанк-1              | 0.3                         | Оферта    | 02.04.2008 | Хайленд Голд Финанс-1  | 0.75                        | Погашение |
| 29.12.2007 | ТГК-10-1               | 3                           | Оферта    | 04.04.2008 | Автовазбанк-1          | 0.8                         | Оферта    |
| 01.01.2008 | Золото Селигдара-1     | 0.3                         | Оферта    | 04.04.2008 | Банк Зенит-4           | 3                           | Оферта    |
| 09.01.2008 | ОГК-6-1                | 5                           | Оферта    | 08.04.2008 | РТК-Лизинг-4           | 0.56                        | Погашение |
| 15.01.2008 | Кора УК-1              | 1                           | Оферта    | 09.04.2008 | Союз АКБ-2             | 2                           | Оферта    |
| 20.01.2008 | Диксис Трейдинг-1      | 1.8                         | Оферта    | 13.04.2008 | Электроника-1          | 0.5                         | Погашение |
| 22.01.2008 | ГородскойСупермаркет-1 | 1                           | Оферта    | 15.04.2008 | Инвесткомпания РУБИН-1 | 1.2                         | Оферта    |
| 23.01.2008 | Спартак-Казань-1       | 0.5                         | Погашение | 15.04.2008 | МегаФон-3              | 3                           | Погашение |
| 25.01.2008 | Уралхимпласт-2         | 0.5                         | Оферта    | 16.04.2008 | РКС-1                  | 1.5                         | Оферта    |
| 25.01.2008 | ЭФКО-2                 | 1.5                         | Оферта    | 17.04.2008 | АЦБК-Инвест-3          | 1.5                         | Оферта    |
| 28.01.2008 | Елисеев ООО-2          | 0.3                         | Погашение | 17.04.2008 | Жилсоципотека-Финанс-2 | 1.5                         | Оферта    |
| 31.01.2008 | НЛК-1                  | 0.5                         | Погашение | 17.04.2008 | Заводы Гросс-1         | 1                           | Оферта    |
| 31.01.2008 | Фазтон-Аэро-Финанс-1   | 1                           | Оферта    | 17.04.2008 | Мосмарт Финанс-1       | 2                           | Оферта    |
| 01.02.2008 | Марта Финанс-3         | 2                           | Оферта    | 17.04.2008 | Уралсвязьинформ-109    | 2                           | Погашение |
| 06.02.2008 | ТатИНК-Финанс-1        | 0.5                         | Погашение | 17.04.2008 | Уфайол-ОПТАН-1         | 1.5                         | Оферта    |
| 08.02.2008 | Элемтэ-9               | 0.2                         | Погашение | 18.04.2008 | ГТ-ТЭЦ Энерго-3        | 1.5                         | Погашение |
| 12.02.2008 | ГАЗ-финанс-1           | 5                           | Оферта    | 18.04.2008 | Топпром-Инвест-1       | 0.5                         | Оферта    |
| 13.02.2008 | ММБ-2                  | 3                           | Оферта    | 20.04.2008 | Импэксбанк-2           | 1                           | Погашение |
| 14.02.2008 | ДОМО-Финанс-1          | 1                           | Погашение | 22.04.2008 | ЛОКО-Банк-1            | 0.5                         | Погашение |
| 14.02.2008 | Красный Богатырь-1     | 2                           | Оферта    | 22.04.2008 | Новые Черемушки-2      | 0.3                         | Погашение |
| 15.02.2008 | Инком-Лада-2           | 1.4                         | Оферта    | 22.04.2008 | Промтрактор-Финанс-2   | 3                           | Оферта    |
| 19.02.2008 | Митлэнд Фуд Групп-1    | 1                           | Оферта    | 22.04.2008 | Солидарность-2         | 0.95                        | Оферта    |
| 19.02.2008 | ТМК-3                  | 5                           | Оферта    | 23.04.2008 | АрнестФинанс-1         | 0.6                         | Оферта    |
| 19.02.2008 | Юниаструм банк-1       | 1                           | Оферта    | 23.04.2008 | КД авиа-Финансы-1      | 1                           | Оферта    |
| 20.02.2008 | СУ-155 Капитал-3       | 3                           | Оферта    | 23.04.2008 | МГТС-4                 | 1.5                         | Оферта    |
| 26.02.2008 | МКХ-2                  | 1                           | Оферта    | 23.04.2008 | Самохвал-1             | 1.5                         | Оферта    |
| 26.02.2008 | ТГК-6-Инвест-1         | 2                           | Оферта    | 23.04.2008 | Синергия-1             | 1                           | Оферта    |
| 28.02.2008 | Сев-Зап. Телеком-3     | 3                           | Оферта    | 23.04.2008 | Юлк Финанс-1           | 1                           | Оферта    |
| 03.03.2008 | РусСтандарт-4          | 3                           | Погашение | 24.04.2008 | Акибанк-1              | 0.6                         | Оферта    |
| 03.03.2008 | Севкабель-Финанс-2     | 1                           | Оферта    | 24.04.2008 | Арсенал МЗ-2           | 0.3                         | Оферта    |
| 03.03.2008 | Черемушки-1            | 0.7                         | Оферта    | 24.04.2008 | Банк ВТБ-5             | 15                          | Оферта    |
| 04.03.2008 | Вега-Инвест-1          | 0.7                         | Оферта    | 24.04.2008 | Белазкомплект плюс-1   | 0.5                         | Оферта    |
| 04.03.2008 | Рыбинскабель-1         | 1                           | Оферта    | 24.04.2008 | Группа Джей Эф Си-1    | 2                           | Оферта    |
| 11.03.2008 | Костромская Обл-31004  | 0.8                         | Погашение | 24.04.2008 | ЛенСпецСМУ ЦУН-1       | 1                           | Оферта    |
| 11.03.2008 | МиГ-Финанс-2           | 3                           | Оферта    | 24.04.2008 | СОК-Автокомпонент-1    | 1.1                         | Погашение |
| 11.03.2008 | ЮТЭйр-Финанс-2         | 1                           | Оферта    | 24.04.2008 | Союз АКБ-1             | 1                           | Погашение |
| 13.03.2008 | Восток-Сервис-Финанс-1 | 1.5                         | Оферта    | 24.04.2008 | УРСА Банк-6            | 1.3                         | Погашение |
| 13.03.2008 | ВТО Эрконтпродукт-1    | 1.2                         | Оферта    | 25.04.2008 | Сибирьтелеком-5        | 3                           | Погашение |
| 13.03.2008 | Глобэкс КБ-1           | 2                           | Оферта    | 26.04.2008 | РМБ-1                  | 1                           | Оферта    |
| 13.03.2008 | Макси-Групп-1          | 3                           | Оферта    | 30.04.2008 | БелгородскаяОбл-24001  | 0.3                         | Погашение |
| 13.03.2008 | Татэнерго-1            | 1.5                         | Погашение | 02.05.2008 | ДымовскоеКолбаснПр-1   | 0.8                         | Оферта    |
| 15.03.2008 | ПАВА-1                 | 0.35                        | Оферта    | 08.05.2008 | ОСТ Группа-2           | 0.4                         | Погашение |
| 18.03.2008 | КЕДР-2                 | 1                           | Оферта    | 09.05.2008 | НФК Банк-1             | 1                           | Оферта    |
| 19.03.2008 | Восточный-1            | 1.5                         | Оферта    | 09.05.2008 | ПАВА-2                 | 1                           | Оферта    |
| 20.03.2008 | Арсенал МЗ-1           | 0.4                         | Оферта    | 13.05.2008 | Полесье ТД-1           | 0.5                         | Оферта    |
| 20.03.2008 | Банк ВТБ-4             | 5                           | Оферта    | 13.05.2008 | Сахарная Компания-1    | 2                           | Оферта    |
| 20.03.2008 | Группа ЛСР-1           | 1                           | Погашение | 13.05.2008 | Сибкадемстрой-1        | 0.5                         | Оферта    |
| 20.03.2008 | Питер-Лада Финанс-1    | 0.2                         | Оферта    | 14.05.2008 | Банк Зенит-3           | 3                           | Оферта    |
| 21.03.2008 | Сатурн НПО-2           | 2                           | Оферта    | 14.05.2008 | Русфинанс Банк-3       | 4                           | Оферта    |
| 23.03.2008 | Сатурн НПО-1           | 1.5                         | Погашение | 14.05.2008 | ТехноНИКОЛЬ-Финанс-1   | 1.5                         | Оферта    |
| 24.03.2008 | Главстрой-Финанс-2     | 4                           | Оферта    | 15.05.2008 | Балтимор-Нева-3        | 0.8                         | Погашение |
| 25.03.2008 | РусСтандарт-7          | 5                           | Оферта    | 15.05.2008 | Марта Финанс-2         | 1                           | Оферта    |
| 25.03.2008 | Салаватстекло-1        | 0.75                        | Погашение | 15.05.2008 | Монетка-Финанс-1       | 1                           | Оферта    |
| 26.03.2008 | ПЭБ Лизинг-1           | 0.5                         | Оферта    | 15.05.2008 | Челябэнерго-1          | 0.6                         | Оферта    |
| 26.03.2008 | Элемент Лизинг-1       | 0.6                         | Оферта    | 17.05.2008 | Москва-25043           | 0.45                        | Погашение |
| 27.03.2008 | Арсенал-Финанс-1       | 0.2                         | Погашение | 19.05.2008 | НСММЗ-1                | 1                           | Погашение |
| 28.03.2008 | Инком-Финанс-1         | 0.75                        | Оферта    | 20.05.2008 | АЦБК-Инвест-2          | 0.5                         | Погашение |
| 28.03.2008 | Метрострой Инвест-1    | 1.5                         | Оферта    | 20.05.2008 | Газбанк-1              | 0.75                        | Оферта    |

## МИРОВЫЕ МАКРОЭКОНОМИЧЕСКИЕ ПОКАЗАТЕЛИ

(окончание на стр. 6)

| США   | Март 2007     | Июнь 2007     | Сентябрь 2007 |
|---|---------------|---------------|---------------|
| ВВП, % годовых квартал к кварталу                             | 0.6           | 3.8           | 4.9           |
|   | Август 2007   | Сентябрь 2007 | Октябрь 2007  |
| Торговый баланс, \$ млрд                                      | -56.963       | -57.118       | -57.823       |
| Дефлятор затрат на личное потребление, % год к году           | 2.5           | 3             | 3.6           |
| Дефлятор затрат на личное потребление (базовый), % год к году | 1.9           | 2             | 2.2           |
|   | Сентябрь 2007 | Октябрь 2007  | Ноябрь 2007   |
| Безработица, %  | 4.7           | 4.7           | 4.7           |
| Индекс потребительских цен, % год к году                      | 2.8           | 3.5           | 4.3           |
| Индекс потребительских цен (базовый), % год к году            | 2.1           | 2.2           | 2.3           |
| Индекс цен производителей, % год к году                       | 4.4           | 6.1           | 7.2           |
| Индекс цен производителей (базовый), % год к году             | 2             | 2.5           | 2             |
| Заказы на товары длительного пользования, % год к году        | -5.3          | -1.4          | -0.2          |
| Цены на импорт, % год к году                                  | 4.8           | 9             | 11.4          |
| Розничные продажи, % год к году                               | 0.8           | 0.2           | 1.2           |
| Продажи домов на вторичном рынке, млн ед.                     | 5.48          | 5.03          | 4.97          |
| Продажи новых домов, млн ед.                                  | 0.717         | 0.716         | 0.728         |
| Индекс ISM (в промышленности)                                 | 52            | 50.9          | 50.8          |
| Индекс ISM (непромышленный сектор)                            | 54.8          | 55.8          | 54.1          |
|   | Сентябрь 2007 | Октябрь 2007  | Ноябрь 2007   |
| Потребительское доверие, б.п.                                 | 99.5          | 95.2          | 87.3          |
|   | 30 ноя 07     | 7 дек 07      | 14 дек 07     |
| Обращение за пособием, тыс.чел.                               | 339           | 334           | 346           |
| Индекс МВА, обращения за ипотекой (%)                         | 22.5          | 2.5           | -19.5         |
| ЕС  | Март 2007     | Июнь 2007     | Сентябрь 2007 |
| ВВП, % год к году   | 3.2           | 2.5           | 2.7           |
|   | Август 2007   | Сентябрь 2007 | Октябрь 2007  |
| Торговый баланс, € млрд                                       | 2             | 3.7           | 6.1           |
| Безработица   | 7.4           | 7.3           | 7.2           |
| Индекс цен производителей, год к году                         | 1.8           | 2.7           | 3.3           |
| Розничные продажи   | 0.8           | 1.5           | 0.2           |
| Индекс промышленных заказов, % год к году                     | 5.4           | 2.4           | 10.9          |
|   | Сентябрь 2007 | Октябрь 2007  | Ноябрь 2007   |
| Индекс потребительских цен, год к году                        | 2.1           | 2.6           | 3.1           |
| Индекс потребительских цен (базовый), год к году              | 1.8           | 1.9           | 1.9           |
| Индикатор делового климата                                    | 1.08          | 0.88          | 1.04          |
| Индекс доверия потребителей                                   | -6            | -6            | -8            |
| ФРГ   | Март 2007     | Июнь 2007     | Сентябрь 2007 |
| ВВП ФРГ, % год к году   | 3.6           | 2.5           | 2.5           |
| Личное потребление, %   | -2            | 0.8           | 0.5           |
|   | Август 2007   | Сентябрь 2007 | Октябрь 2007  |
| Безработица, %  | 8.3           | 8.1           | 8.1           |
| Индекс розничных цен, % год к году                            | 2.7           | 2.7           | 3.3           |
| Цены производителей, % год к году                             | 1.5           | 1.7           | 2.5           |
| Цены на импорт, % год к году                                  | 1.3           | 2.3           | 3.5           |
|   | Август 2007   | Сентябрь 2007 | Октябрь 2007  |
| розничные продажи, % год к году                               | -2            | -2.7          | -0.6          |
| Франции   | Март 2007     | Июнь 2007     | Сентябрь 2007 |
| ВВП Франции, % год к году                                     | 1.9           | 1.4           | 2.1           |
|   | Август 2007   | Сентябрь 2007 | Октябрь 2007  |
| Торговый баланс, € млрд                                       | -2.729        | -3.215        | -3.637        |
| Безработица, %  | 8.1           | 8             | 8             |
| Промышленное производство, % год к году                       | 7.4           | 3.4           | -2            |
|   | Сентябрь 2007 | Октябрь 2007  | Ноябрь 2007   |
| Индекс потребительских цен, % год к году                      | 1.6           | 2.1           | 2.6           |
|   | Сентябрь 2007 | Октябрь 2007  | Ноябрь 2007   |
| Цены производителей, % год к году                             | 2.8           | 3.3           | 4.2           |
| Великобритании  | Март 2007     | Июнь 2007     | Сентябрь 2007 |
| ВВП Великобритании, % год к году                              | 3.1           | 3.2           | 3.3           |
|   | Август 2007   | Сентябрь 2007 | Октябрь 2007  |
| Торговый баланс, £ млрд                                       | -4.122        | -4.837        | -4.144        |
| Индекс тяжелой промышленности, % год к году                   | 0.6           | -0.4          | 1             |
| Индекс легкой промышленности, % год к году                    | 0.7           | -0.2          | 0.3           |
|   | Сентябрь 2007 | Октябрь 2007  | Ноябрь 2007   |
| Индекс потребительских цен, % год к году                      | 1.5           | 1.5           | 1.4           |
| Индекс потребительских цен (базовый), % год к году            | 1.8           | 2.1           | 2.1           |
| Индекс розничных цен, год к году                              | 3.9           | 4.2           | 4.3           |
| Розничные продажи, % год к году                               | 5.7           | 4.2           | 4.4           |
| Японии  | Март 2007     | Июнь 2007     | Сентябрь 2007 |
| ВВП в годовом выражении, % квартал к кварталу                 | 3.3           | -1.8          | 1.5           |
|   | Август 2007   | Сентябрь 2007 | Октябрь 2007  |
| Торговый баланс, ¥ млрд                                       | 892.2         | 1769.1        | 1158.4        |
| Безработица, %  | 3.8           | 4             | 4             |
| Индекс потребительских цен, % год к году                      | -0.2          | -0.2          | 0.3           |
| Индекс потребительских цен, % год к году (базовый)            | -0.1          | -0.1          | 0.1           |
| Розничная торговля, % год к году                              | 0.5           | 0.5           | 0.8           |
| Промышленное производство, % год к году                       | 4.4           | 0.8           | 4.7           |
|   | Сентябрь 2007 | Октябрь 2007  | Ноябрь 2007   |
| Валютные резервы, \$ млрд                                     | 945.601       | 954.484       | 970.185       |
| Индекс оптовых цен, % год к году                              | 1.3           | 2             | 2.3           |
| Потребительское доверие                                       | 44.1          | 42.9          | 40            |

|               | сегодня | Изменения, б.п. |        |         |          |
|---------------|---------|-----------------|--------|---------|----------|
|               |         | 1 день          | 1 нед. | 1 месяц | 3 месяца |
| T-Bill 4W     | 3.077   | 5.1             | 72.3   | 72.3    | -80.3    |
| T-Bill 3M     | 3.321   | 0.0             | 42.2   | 42.2    | -76.4    |
| T-Bill 6M     | 3.569   | -0.1            | -      | -       | -        |
| UST-2         | 3.403   | -0.3            | 20.4   | 25.3    | -62.8    |
| UST-3         | 3.257   | -2.3            | 18.7   | 12.0    | -81.1    |
| UST-5         | 3.679   | -2.8            | 21.8   | -       | -        |
| UST-10        | 4.206   | -2.8            | 19.8   | 26.9    | -35.7    |
| UST-30        | 4.681   | -2.5            | 16.8   | 29.3    | -18.9    |
|               | сегодня | 1 день          | 1 нед. | 1 месяц | 3 месяца |
| EONIA         | 3.849   | 0.0             | -8.4   | -19.0   | -31.3    |
| EURONIA       | 3.7318  | 0.0             | -14.6  | -26.45  | -34.91   |
| EURIBOR 1M    | 4.459   | 0.0             | -6.4   | 27.9    | 5.4      |
| EURIBOR 3M    | 4.765   | 0.0             | -2.5   | 4.6     | -2.7     |
| EURIBOR 6M    | 4.775   | 0.0             | -1.7   | 8.2     | 1.6      |
| EURIBOR 9M    | 4.772   | 0.0             | -1.9   | 11.9    | 3.7      |
| EURIBOR 12M   | 4.772   | 0.0             | -1.9   | 14.6    | 4.6      |
|               | сегодня | 1 день          | 1 нед. | 1 месяц | 3 месяца |
| Bunds 2Y      | 3.969   | 0.5             | 1.8    | 29.0    | -5.9     |
| Bunds 5Y      | 4.121   | 0.4             | 4.8    | 32.3    | -4.2     |
| Bunds 10Y     | 4.307   | 0.5             | 5.7    | 27.0    | -2.2     |
| Bunds 30Y     | 4.607   | 0.0             | 6.9    | 13.5    | 3.7      |
|               | сегодня | 1 день          | 1 нед. | 1 месяц | 3 месяца |
| France 2Yr    | 4.098   | 0.0             | 2.9    | 25.4    | 1.0      |
| France 3Yr    | 4.083   | 0.3             | 5.0    | 26.5    | -5.4     |
| France 5Yr    | 4.191   | 0.3             | 4.8    | 28.1    | -3.7     |
| France 10Yr   | 4.429   | 0.0             | 6.4    | 25.5    | 1.6      |
| France 30Yr   | 4.668   | 0.0             | 7.3    | 9.6     | 1.5      |
|               | сегодня | 1 день          | 1 нед. | 1 месяц | 3 месяца |
| UK Gilts 2Yr  | 4.567   | -0.4            | 1.0    | 0.2     | -50.3    |
| UK Gilts 3Yr  | 4.454   | -0.8            | -0.1   | 2.4     | -53.1    |
| UK Gilts 5Yr  | 4.524   | -0.6            | 1.1    | -1.8    | -48.0    |
| UK Gilts 10Yr | 4.598   | -0.3            | 1.3    | 0.8     | -41.3    |
| UK Gilts 30Yr | 4.398   | 0.1             | 1.3    | -2.2    | -20.4    |
|               | сегодня | 1 день          | 1 нед. | 1 месяц | 3 месяца |
| Japan 2Yr     | 0.725   | -0.3            | 1.1    | -3.9    | -14.5    |
| Japan 3Yr     | 0.779   | 0.1             | 2.1    | -4.1    | -14.4    |
| Japan 5Yr     | 1.035   | -2.3            | 3.1    | -2.0    | -16.9    |
| Japan 10Yr    | 1.523   | -3.7            | 3.3    | 2.3     | -16.2    |
| Japan 30Yr    | 2.395   | -3.0            | 2.5    | 6.0     | -5.0     |

## МИРОВЫЕ МАКРОЭКОНОМИЧЕСКИЕ ПОКАЗАТЕЛИ

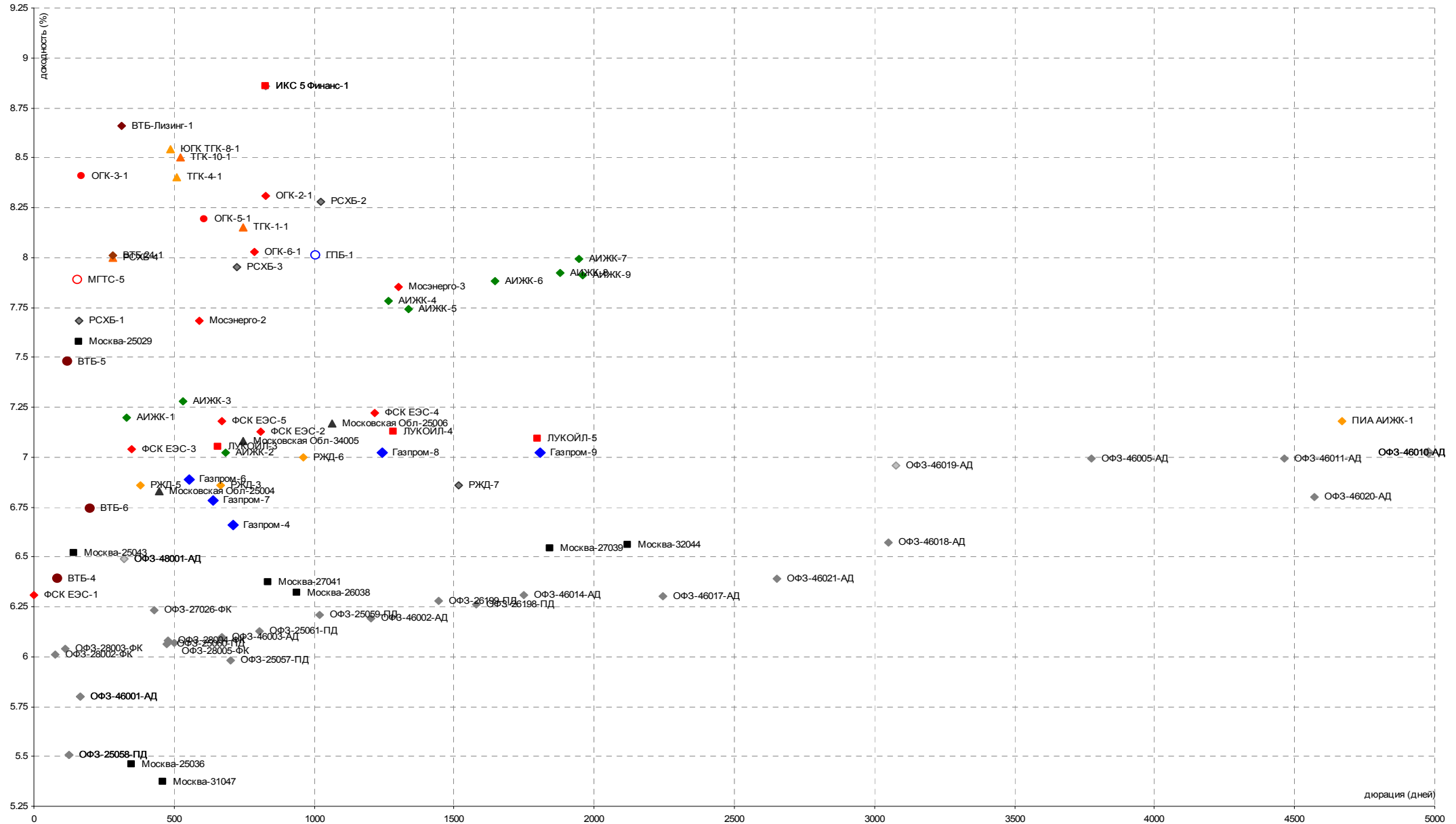
(начало на стр. 5)

| КНР                                       | Март 2007     | Июнь 2007     | Сентябрь 2007 |
|---|---------------|---------------|---------------|
| ВВП, % годовых год к году                 | 11.1          | 11.9          | 11.5          |
|   | Июль 2007     | Август 2007   | Сентябрь 2007 |
| Золотовалютные резервы, \$ млн            | 1385.2        | 1408.64       | 1433.61       |
|   | Сентябрь 2007 | Октябрь 2007  | Ноябрь 2007   |
| Торговый баланс, \$ млн                   | 23.76         | 27.05         | 26.28         |
| Индекс розничных цен, % год к году        | 6.2           | 6.5           | 6.9           |
| Оптовые цены, год к году                  | 6.2           | 6.5           | 7.4           |
| Розничные цены, год к году                | 17            | 18.1          | 18.8          |
| Промышленное пр-во, год к году            | 18.9          | 17.9          | 17.3          |
| Индекс цен производителей, год к году     | 2.7           | 3.2           | 4.6           |
| Россия                                    | Март 2007     | Июнь 2007     | Сентябрь 2007 |
| ВВП, % годовых год к году                 | 7.9           | 7.8           | 7.6           |
|   | Август 2007   | Сентябрь 2007 | Октябрь 2007  |
| Торговый баланс, \$ млн                   | 11.209        | 9.725         | 12.754        |
|   | 23.11.2007    | 30.11.2007    | 07.12.2007    |
| Золотовалютные резервы, \$ млрд           | 459.6         | 463.5         | 461.2         |
|   | Сентябрь 2007 | Октябрь 2007  | Ноябрь 2007   |
| Стабилизационный фонда, руб. млрд         | 3519.09       | 3649.25       | 3517.05       |
| Безработица, %                            | 5.7           | 6             | 5.8           |
| Промышленное пр-во, % год к году          | 3.8           | 3             | 6.1           |
| Цены производителей, % год к году         | 11            | 8.6           | 14.2          |
| Розничные продажи, % год к году           | 16            | 15.4          | 14.6          |
|   | Август 2007   | Сентябрь 2007 | Октябрь 2007  |
| Потребительские цены, % год к году        | 8.6           | 9.4           | 10.8          |
| Аргентина                                 | Март 2007     | Июнь 2007     | Сентябрь 2007 |
| ВВП, % годовых год к году                 | 8             | 8.6           | 8.7           |
|   | Март 2007     | Июнь 2007     | Сентябрь 2007 |
| Безработица, %                            | 9.8           | 8.5           | 8.1           |
|   | Август 2007   | Сентябрь 2007 | Октябрь 2007  |
| Торговый баланс, \$ млн                   | 416           | 839           | 1139          |
| Индекс розничных цен, % год к году        | 8.6           | 8.4           | 8.5           |
| Оптовые цены, год к году                  | 12.5          | 13.2          | 14.1          |
| Индекс строительной отрасли, % год к году | 6             | -0.2          | 11            |
| Бразилия                                  | Март 2007     | Июнь 2007     | Сентябрь 2007 |
| ВВП, % годовых год к году                 | 4.52          | 5.55          | 5.66          |
|   | Август 2007   | Сентябрь 2007 | Октябрь 2007  |
| Чистый долг в % от ВВП                    | 43.13         | 43.49         | 43.66         |
| Торговый баланс, \$ млн                   | 3.471         | 3.439         | 2.027         |
| Иностранные инвестиции, \$ млрд           | 2.04          | 1.537         | 3.188         |
| Безработица, %                            | 9.5           | 9             | 8.7           |
| Индекс розничных цен, % год к году        | 0.24          | 0.08          | 0.47          |
|   | Июль 2007     | Август 2007   | Сентябрь 2007 |
| Розничные продажи, год к году             | 9.3           | 10.3          | 8.5           |
| Мексика                                   | Март 2007     | Июнь 2007     | Сентябрь 2007 |
| ВВП, % годовых год к году                 | 2.6           | 2.8           | 3.7           |
|   | Август 2007   | Сентябрь 2007 | Октябрь 2007  |
| Торговый баланс, \$ млрд.                 | -1.1817       | -0.7126       | -1.6468       |
| Безработица, %                            | 3.92          | 3.87          | 3.93          |
| Потребительские цены, % год к году        | 3.79          | 3.74          | 3.93          |
| Потребительское доверие                   | 105.3         | 101.4         | 100           |
|   | Август 2007   | Сентябрь 2007 | Октябрь 2007  |
| Промышленное пр-во, % год к году          | 2.78          | 0.19          | 3.04          |
| Турция                                    | Март 2007     | Июнь 2007     | Сентябрь 2007 |
| ВВП, % годовых год к году                 | 6.8           | 3.9           | 1.5           |
|   | Август 2007   | Сентябрь 2007 | Октябрь 2007  |
| Торговый баланс, \$ млн                   | -6.3          | -5.04         | -5.6          |
|   | Июнь 2007     | Июль 2007     | Август 2007   |
| Безработица, %                            | 8.8           | 8.8           | 9.2           |
|   | Август 2007   | Сентябрь 2007 | Октябрь 2007  |
| Потребительское доверие                   | 98.25         | 97.11         | 96.2          |
| Потребительские цены, % год к году        | 7.1           | 7.7           | 8.4           |
| Цены производителей, % год к году         | 5             | 4.41          | 5.65          |
| Туризм, % год к году                      | 16.5          | 23.5          | 25.6          |
| Казахстан                                 | Декабрь 2006  | Март 2007     | Июнь 2007     |
| ВВП, % годовых год к году                 | 10.6          | -             | -             |
|   | Август 2007   | Сентябрь 2007 | Октябрь 2007  |
| Золотовалютные резервы, \$ млн            | 21.3          | 18.4          | 17.4          |
| Индекс розничных цен, % год к году        | 11.2          | 15.3          | 17.5          |
| Индекс цен производителей, год к году     | -1.4          | 2.8           | 6.8           |
| Украина                                   | Декабрь 2006  | Март 2007     | Июнь 2007     |
| ВВП, % годовых год к году                 | 9.5           | 8             | 7.9           |
|   | Сентябрь 2007 | Октябрь 2007  | Ноябрь 2007   |
| Золотовалютные резервы, \$ млрд.          | 30.67         | 31.73         | 32.78         |
| Потребительские цены, % год к году        | 14.4          | 14.8          | 15.2          |
| Цены производителей, % год к году         | 19.6          | 19.7          | 20            |
| Промышленное производство, % год к году   | 8.4           | 13.7          | 7.9           |

|            | сегодня | Изменения, б.п. |        |         |          |
|------------|---------|-----------------|--------|---------|----------|
|            |         | 1 день          | 1 нед. | 1 месяц | 3 месяца |
| China 8    | 4.332   | -5.4            | 9.2    | -3.2    | -33.4    |
| China 9    | 4.030   | -10.8           | -4.4   | 0.9     | -59.0    |
| China 11   | 4.522   | 9.2             | 28.0   | 29.4    | -26.0    |
| China 13   | 4.566   | -6.6            | 1.9    | 8.8     | -31.8    |
| China 27   | 6.015   | -1.7            | -6.5   | 4.2     | 4.3      |
|            |         |                 |        |         |          |
|            | сегодня | Изменения, б.п. |        |         |          |
|            |         | 1 день          | 1 нед. | 1 месяц | 3 месяца |
| Russia 10  | 6.385   | 1.0             | 4.5    | -3.1    | -14.3    |
| Russia 18  | 5.580   | -3.2            | 2.7    | -11.4   | -25.5    |
| Russia 28  | 5.838   | -0.1            | 0.1    | -10.3   | -22.1    |
| Russia 30  | 5.566   | -0.4            | 4.2    | -8.3    | -23.7    |
|            |         |                 |        |         |          |
|            | сегодня | Изменения, б.п. |        |         |          |
|            |         | 1 день          | 1 нед. | 1 месяц | 3 месяца |
| Brazil 10  | 4.997   | -1.2            | 4.0    | -3.2    | -23.9    |
| Brazil 15  | 5.673   | -0.8            | -1.2   | -14.2   | -1.6     |
| Brazil 20  | 5.939   | 3.4             | -4.5   | -18.1   | -1.5     |
| Brazil 28  | 10.588  | -4.4            | -8.3   | -69.6   | 84.9     |
| Brazil 34  | 6.220   | -1.3            | -2.6   | -13.2   | -0.9     |
| Brazil 40  | 8.070   | -0.3            | -2.2   | -5.6    | 1.2      |
|            |         |                 |        |         |          |
|            | сегодня | Изменения, б.п. |        |         |          |
|            |         | 1 день          | 1 нед. | 1 месяц | 3 месяца |
| Mexico 13  | 5.004   | -2.1            | 1.7    | -6.5    | -24.1    |
| Mexico 16  | 5.317   | 1.8             | -3.3   | -0.9    | -15.7    |
| Mexico 19  | 5.597   | 2.8             | 3.5    | 4.0     | -5.2     |
| Mexico 26  | 5.804   | 0.5             | -0.7   | 1.8     | -13.5    |
| Mexico 34  | 5.951   | 3.2             | -2.8   | 4.3     | -12.2    |
|            |         |                 |        |         |          |
|            | сегодня | Изменения, б.п. |        |         |          |
|            |         | 1 день          | 1 нед. | 1 месяц | 3 месяца |
| Turkey 13  | 5.785   | -1.7            | 5.2    | -22.6   | -40.4    |
| Turkey 18  | 6.398   | 0.3             | 4.6    | -15.7   | -43.6    |
| Turkey 20  | 6.580   | -0.3            | 4.9    | -11.5   | -30.1    |
| Turkey 25  | 6.808   | -0.3            | 1.6    | -5.0    | -18.7    |
| Turkey 34  | 7.049   | -0.7            | 1.0    | -5.5    | -19.6    |
| Turkey 36  | 7.022   | 0.4             | 3.5    | -9.3    | -23.8    |
|            |         |                 |        |         |          |
|            | сегодня | Изменения, б.п. |        |         |          |
|            |         | 1 день          | 1 нед. | 1 месяц | 3 месяца |
| Ukraine 9  | 6.311   | -4.7            | 1.2    | -0.5    | 47.6     |
| Ukraine 11 | 6.245   | -1.0            | 5.9    | -17.3   | 19.9     |
| Ukraine 12 | 6.506   | 0.5             | 8.0    | -14.6   | 27.2     |
| Ukraine 13 | 6.429   | -1.1            | 5.4    | -19.9   | 20.7     |
| Ukraine 16 | 6.877   | 0.0             | 9.5    | -35.3   | 48.2     |

## BLUE CHIPS

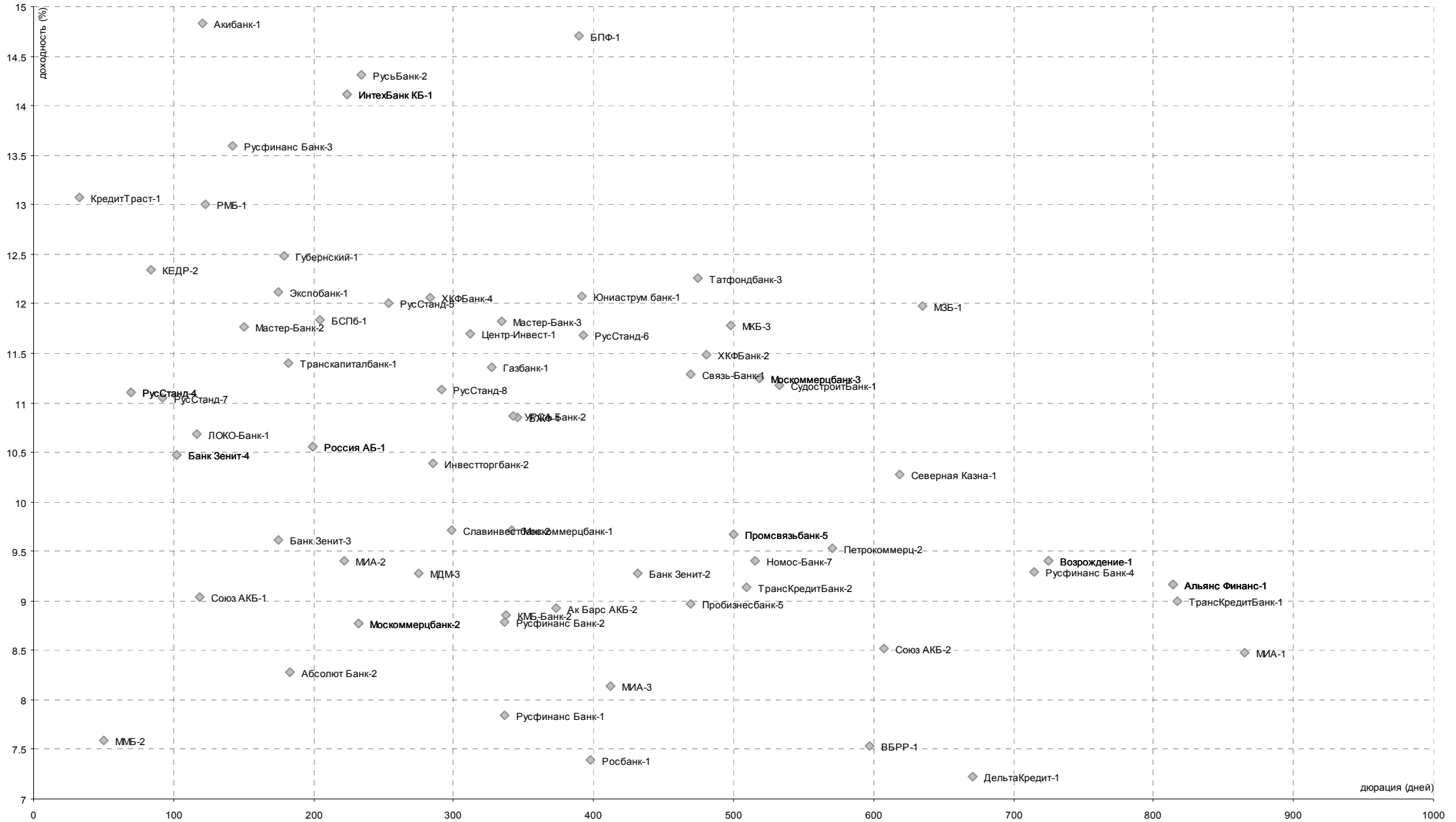
### Уровни доходностей





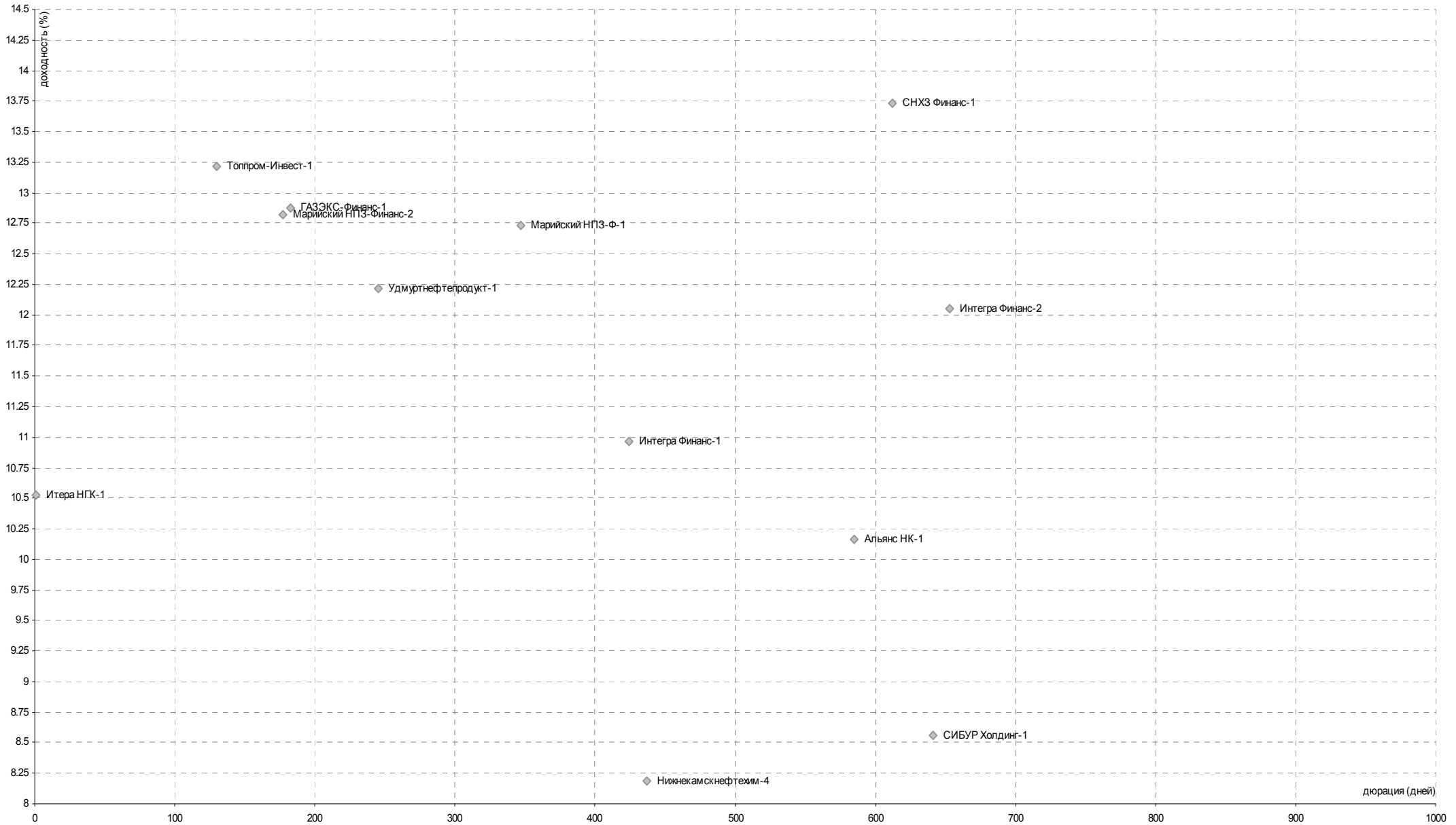
## БАНКОВСКИЙ СЕКТОР

### Уровни доходностей



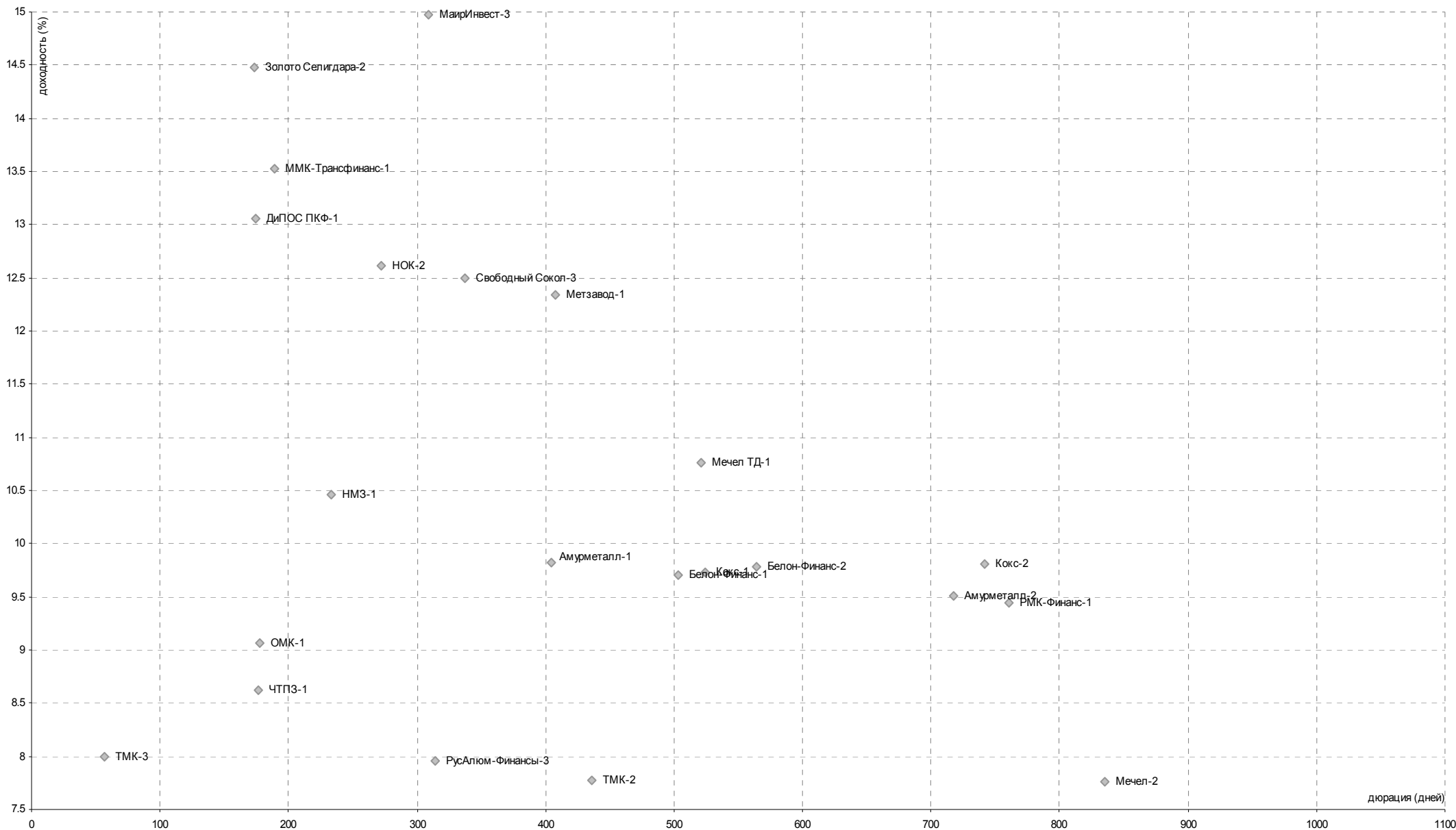
## НЕФТЬ И ГАЗ

### Уровни доходностей



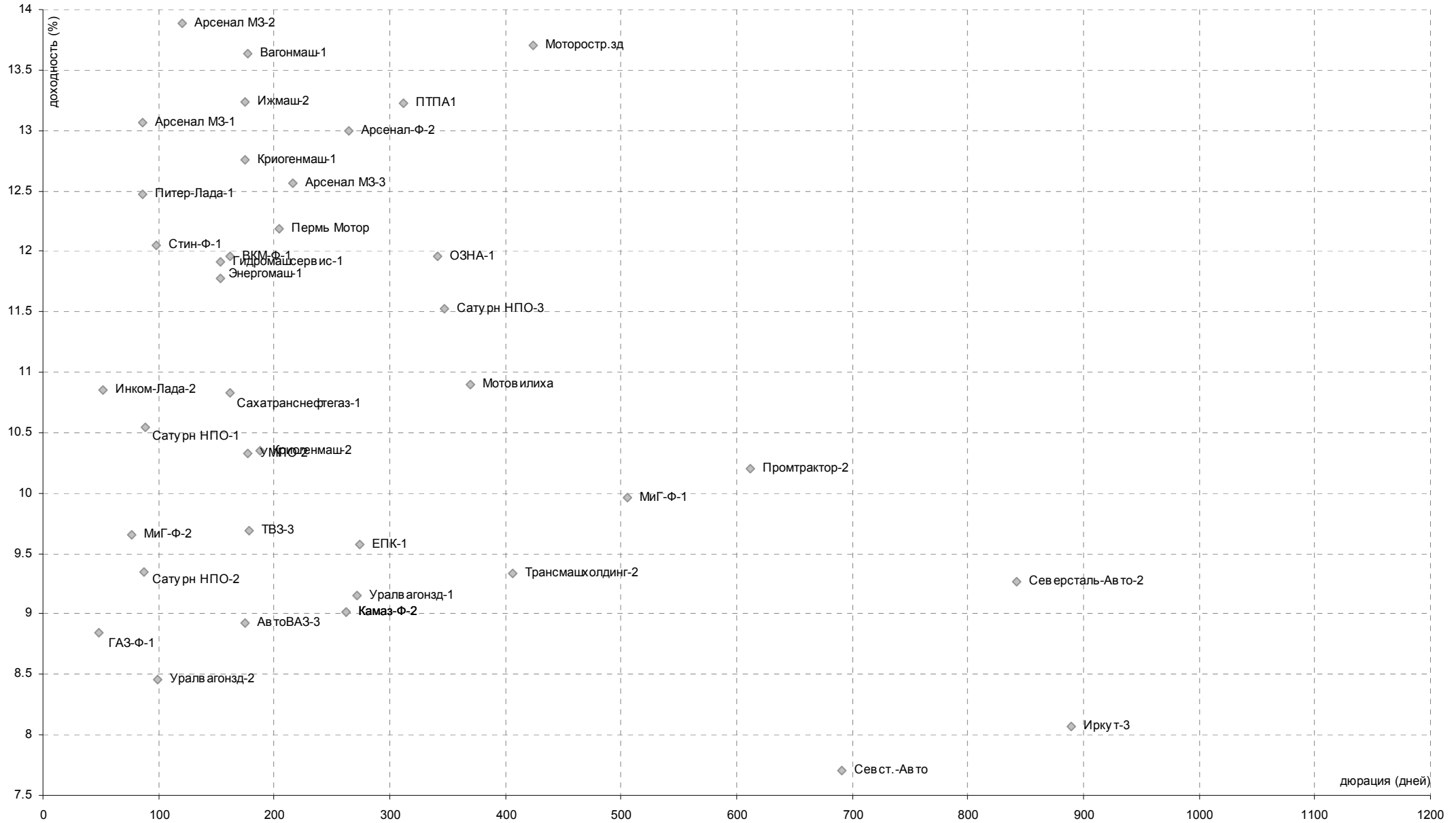
## МЕТАЛЛУРГИЯ

### Уровни доходностей



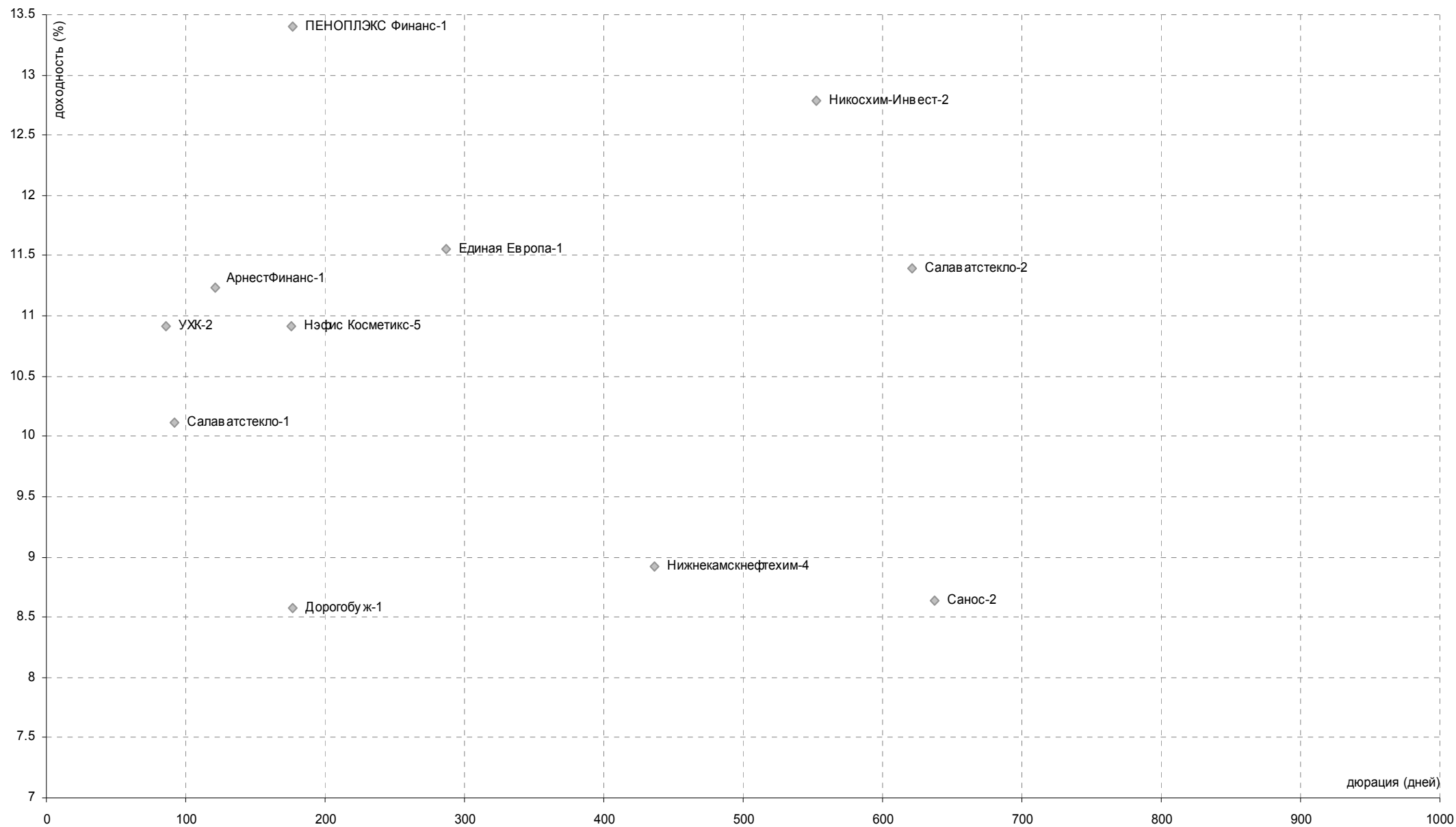
## МАШИНОСТРОЕНИЕ

### Уровни доходностей



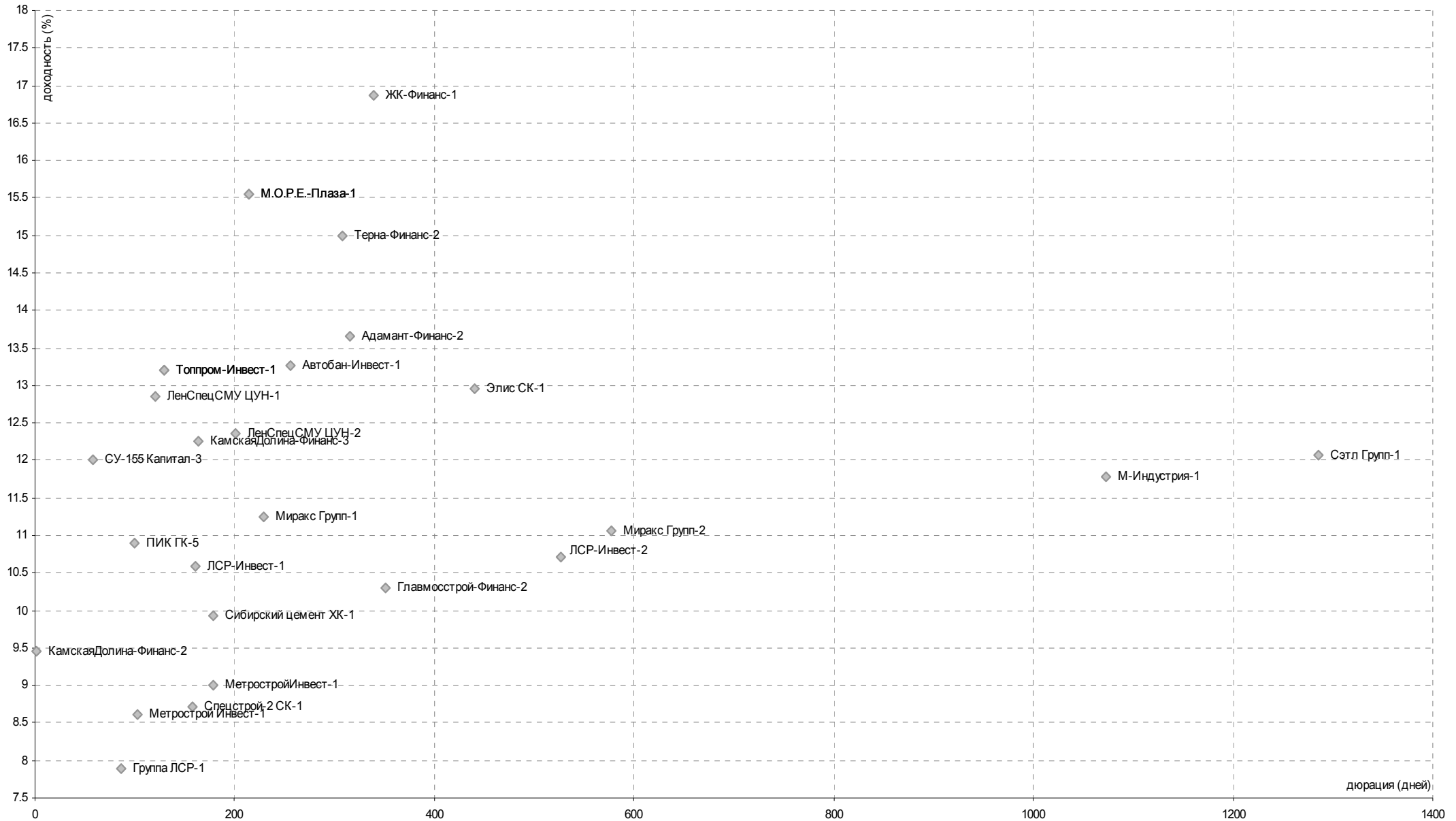
## ХИМИЧЕСКАЯ ПРОМЫШЛЕННОСТЬ

### Уровни доходностей



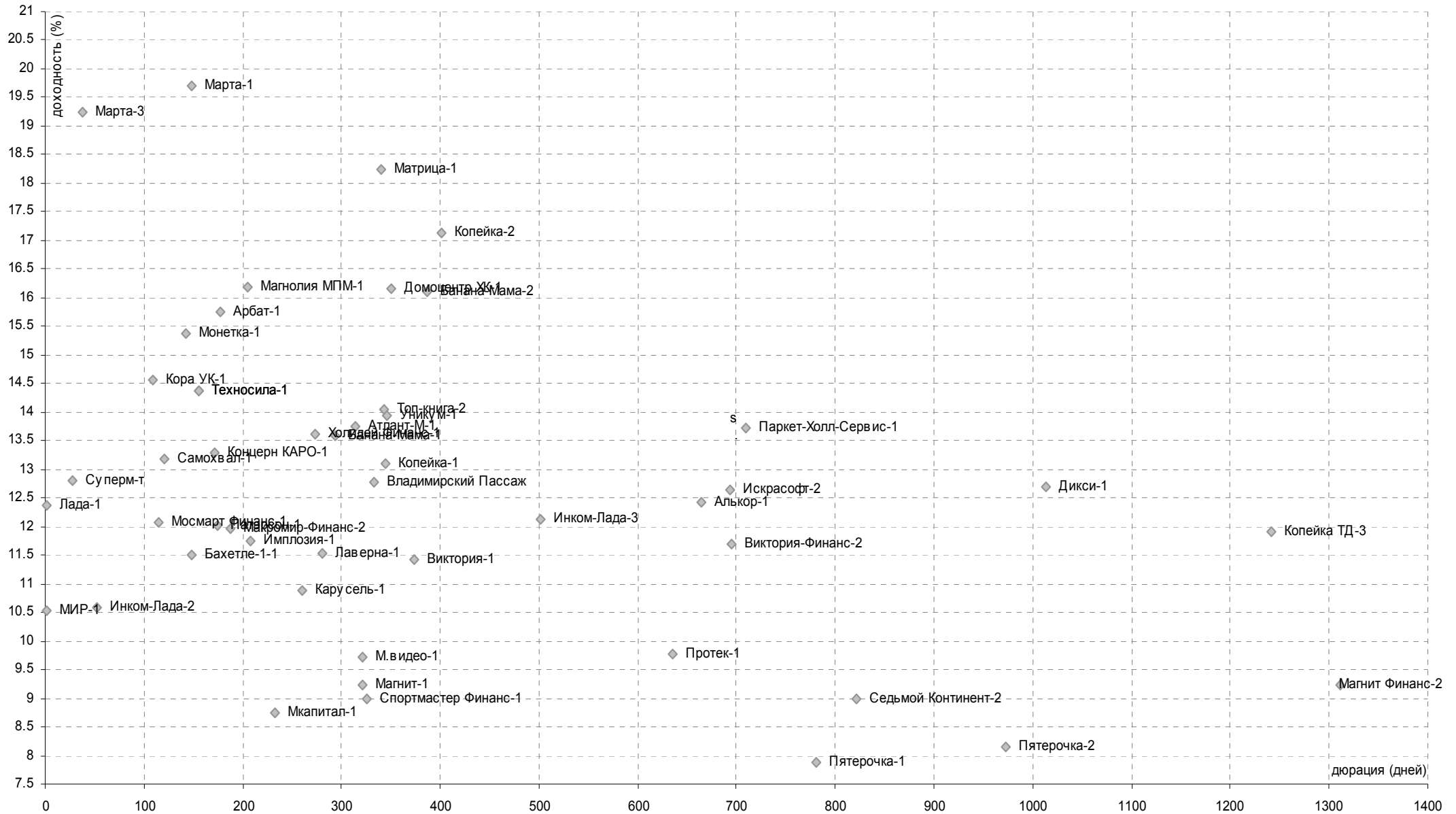
## СТРОИТЕЛЬСТВО

### Уровни доходностей



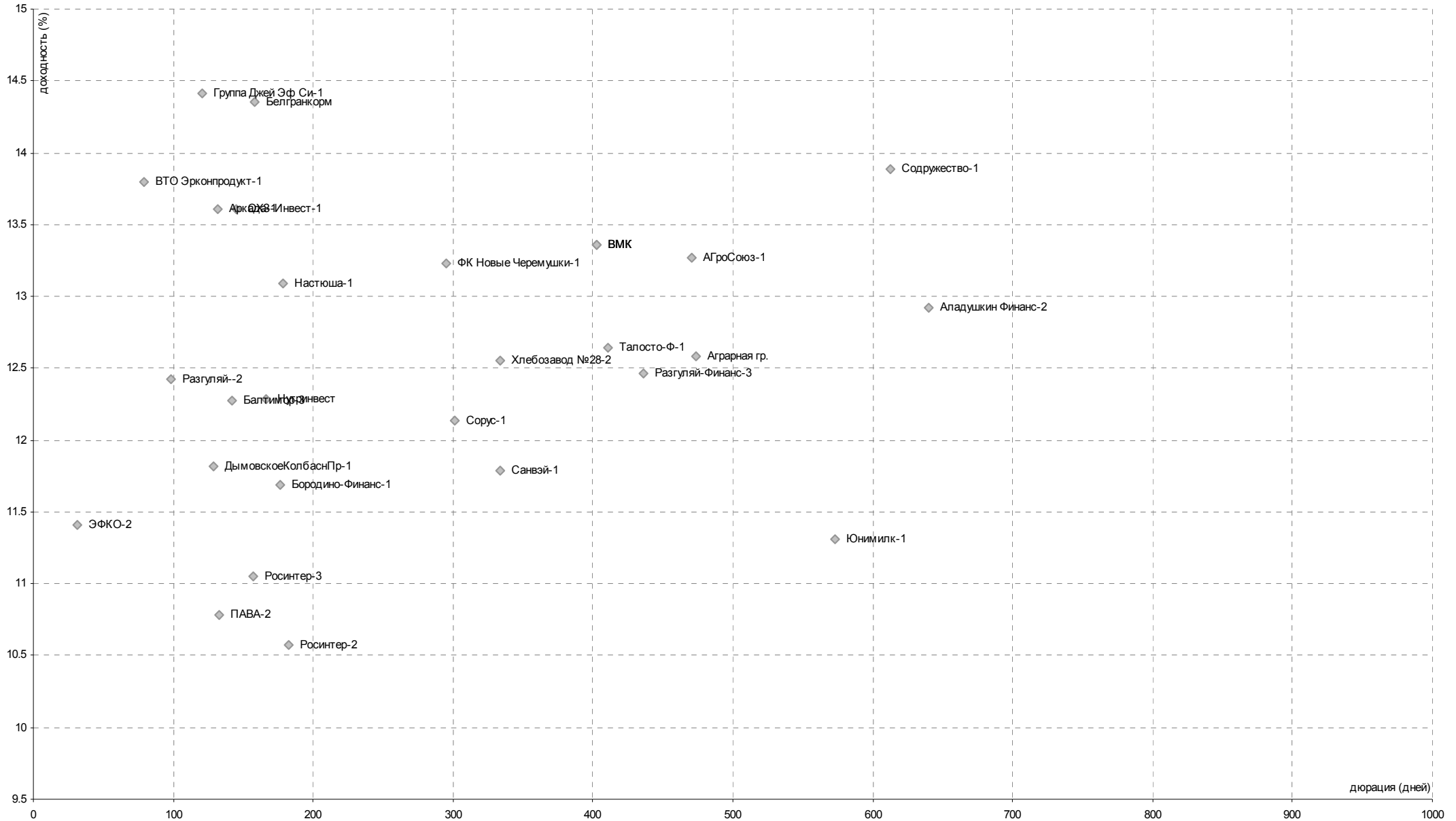
## РОЗНИЧНАЯ ТОРГОВЛЯ

### Уровни доходностей



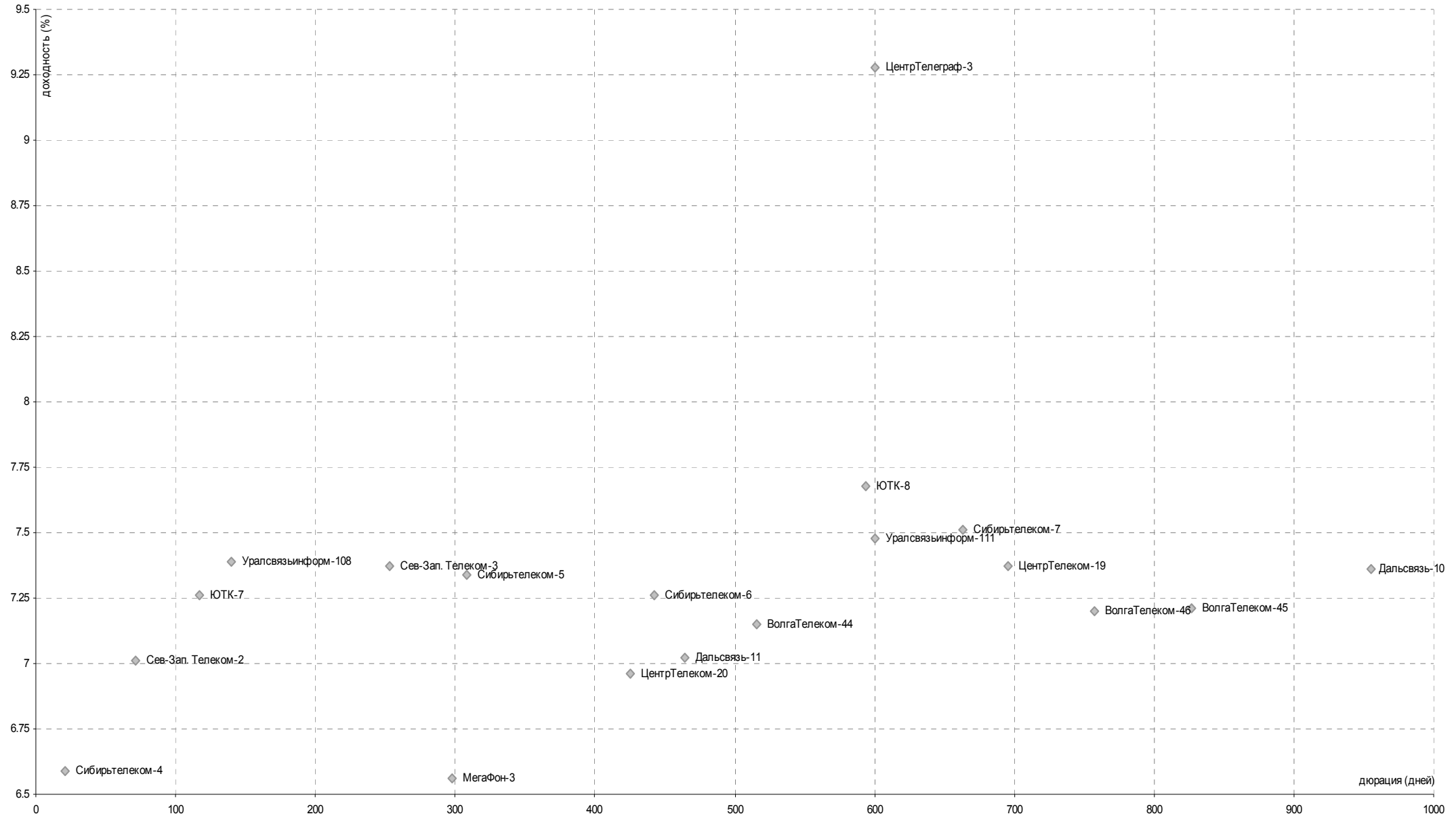
## ПИЩЕВАЯ ПРОМЫШЛЕННОСТЬ

### Уровни доходностей



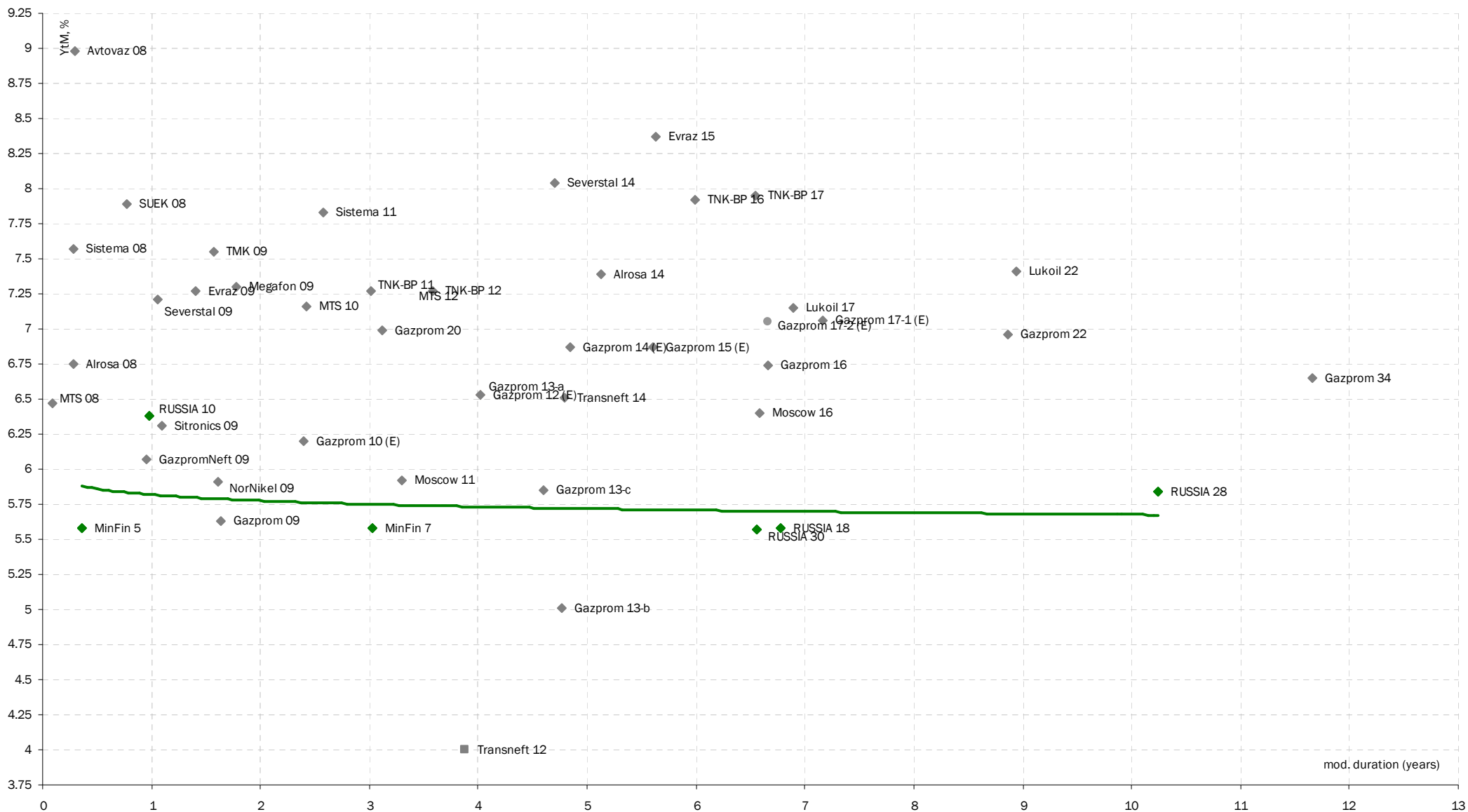
## ТЕЛЕКОММУНИКАЦИИ

### Уровни доходностей



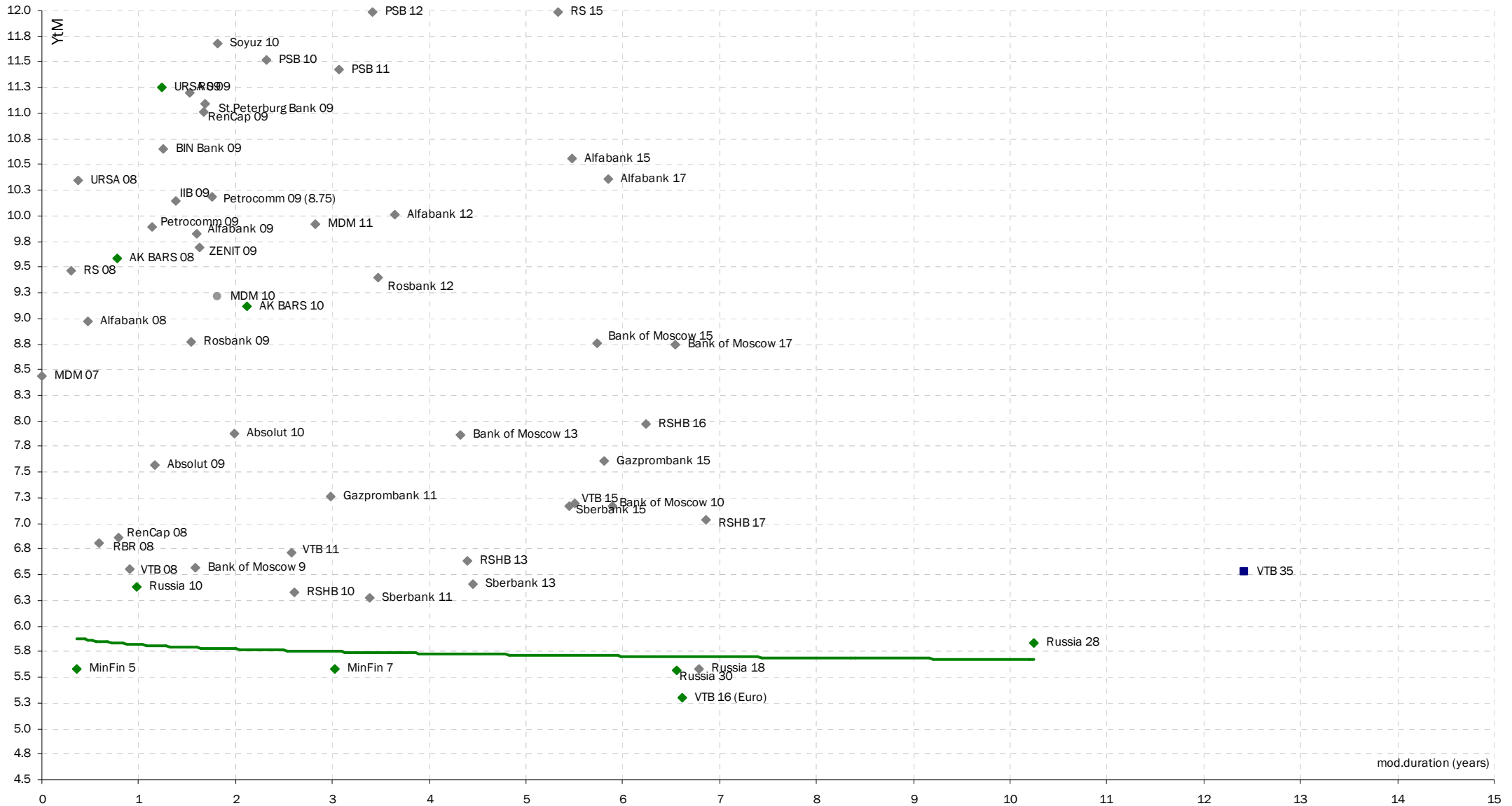
## ЕВРООБЛИГАЦИИ. РОССИЙСКИЙ КОРПОРАТИВНЫЙ СЕКТОР

### Уровни доходностей



## ЕВРООБЛИГАЦИИ. РОССИЙСКИЙ БАНКОВСКИЙ СЕКТОР

### Уровни доходностей



## КОТИРОВКИ РОССИЙСКИХ ЕВРООБЛИГАЦИЙ

| выпуск            | объем эмиссии,<br>млн. \$ | мод. дюрация,<br>лет | дата погашения/опциона | ставка купона/<br>после опциона,<br>% г-х | Рейтинги |      |       | Доходность по закрытию, % г-х |          |         |          | Цена закрытия |              | Относительное изменение цены, % |         |         |         |
|-------------------|---------------------------|----------------------|------------------------|---|----------|------|-------|-------------------------------|----------|---------|----------|---------------|--------------|---------------------------------|---------|---------|---------|
|                   |                           |                      |                        |   | Moody's  | S&P  | Fitch | сегодня                       | 1 неделя | 1 месяц | 3 месяца | цена продажи  | цена покупки | 1 день                          | 1 нед.  | 1 мес.  | 3 мес.  |
| RUSSIA 10         | 2767(1845)                | 0.98                 | 31.03.2010             | 8.250                                     | Baa2     | BBB+ | BBB+  | 6.380                         | 6.340    | 6.416   | 6.528    | 103.836       | 104.046      | 0.000                           | -0.109  | -0.063  | -0.062  |
| RUSSIA 18         | 3 467                     | 6.78                 | 24.07.2018             | 11.000                                    | Baa2     | BBB+ | BBB+  | 5.579                         | 5.553    | 5.694   | 5.835    | 142.822       | 143.072      | 0.000                           | -0.210  | 0.630   | 1.303   |
| RUSSIA 28         | 2 500                     | 10.25                | 24.06.2028/ 24.06.2008 | 12.750                                    | Baa2     | BBB+ | BBB+  | 5.837                         | 5.837    | 5.941   | 6.059    | 181.970       | 182.220      | 0.000                           | -0.019  | 0.964   | 1.981   |
| RUSSIA 30         | 2031(2020)                | 6.56                 | 31.03.2030             | 7.500                                     | Baa2     | BBB+ | BBB+  | 5.565                         | 5.524    | 5.649   | 5.803    | 113.480       | 113.617      | 0.000                           | -0.293  | 0.480   | 1.367   |
| MinFin 5          | 2 837                     | 0.36                 | 14.05.2008             | 3.000                                     | Baa2     | BBB+ | BBB+  | 5.582                         | 5.486    | 5.300   | 5.287    | 99.034        | 99.034       | 0.000                           | 0.005   | 0.097   | 0.434   |
| MinFin 7          | 1 750                     | 3.03                 | 14.05.2011             | 3.000                                     | Baa2     | BBB+ | BBB+  | 5.582                         | 5.477    | 5.542   | 5.655    | 92.252        | 92.377       | 0.000                           | -0.286  | 0.078   | 0.799   |
| AFK Sistema 08    | 350                       | 0.29                 | 14.04.2008             | 10.250                                    | B+       | B+   | B+    | 7.573                         | 7.656    | 7.459   | 7.086    | 100.696       | 100.739      | -0.020                          | -0.019  | -0.278  | -0.912  |
| AFK Sistema 11    | 350                       | 2.58                 | 28.01.2011             | 8.875                                     | B3       | B+   | B+    | 7.833                         | 7.785    | 7.997   | 7.829    | 102.786       | 103.061      | -0.013                          | -0.140  | 0.385   | -0.195  |
| Alrosa 08         | 500                       | 0.29                 | 06.05.2008             | 8.125                                     | Ba2      | BB-  | BB-   | 6.751                         | 6.692    | 6.776   | 6.299    | 100.434       | 100.486      | -0.015                          | -0.044  | -0.118  | -0.598  |
| Alrosa 14         | 500                       | 5.13                 | 17.11.2014             | 8.875                                     | Ba2      | BB-  | BB-   | 7.387                         | 7.349    | 7.344   | 7.065    | 107.897       | 108.147      | -0.006                          | -0.212  | -0.304  | -1.928  |
| Avtovaz 08        | 250                       | 0.30                 | 20.04.2008             | 8.500                                     | -        | -    | -     | 8.984                         | 9.049    | 9.010   | 9.014    | 99.810        | 99.887       | 0.000                           | 0.022   | 0.033   | 0.087   |
| Evraz 09          | 300                       | 1.40                 | 03.08.2009             | 10.875                                    | Ba3      | BB-  | BB    | 7.273                         | 7.209    | 7.361   | 7.084    | 105.292       | 105.522      | -0.030                          | -0.141  | -0.122  | -1.043  |
| Evraz 15          | 750                       | 5.64                 | 10.11.2015             | 8.250                                     | B2       | BB-  | BB    | 8.373                         | 8.338    | 8.315   | 8.189    | 99.286        | 99.536       | 0.045                           | -0.197  | -0.338  | -1.067  |
| Gazprom 09        | 700                       | 1.63                 | 21.10.2009             | 10.5                                      | A3       | BBB  | BBB-  | 5.630                         | 5.576    | 5.768   | 5.654    | 108.222       | 108.522      | -0.039                          | -0.158  | -0.123  | -0.951  |
| Gazprom 10 (E)    | 1 000                     | 2.39                 | 27.09.2010             | 7.8                                       | A3       | BBB  | BBB-  | 6.205                         | 6.194    | 6.031   | 5.585    | 103.866       | 104.291      | 0.000                           | -0.041  | -0.553  | -1.990  |
| Gazprom 12 (E)    | 1 000                     | 4.23                 | 09.12.2012             | 4.56                                      | (P)A3    | BBB  | BBB-  | 6.536                         | 6.562    | 6.468   | 5.939    | 91.874        | 92.1242      | 0.000                           | 0.127   | -0.167  | -2.289  |
| Gazprom 13-a      | 1 750                     | 4.02                 | 01.03.2013             | 9.625                                     | A3       | BBB  | BBB-  | 6.531                         | 6.528    | 6.383   | 6.198    | 113.362       | 113.6115     | -0.023                          | -0.354  | -0.790  | -1.922  |
| Gazprom 13-b      | 1222(932)                 | 4.76                 | 22.07.2013             | 4.505                                     | A3       | NA   | -     | 5.008                         | 4.954    | 5.079   | 5.118    | 97.586        | 97.586       | 0.085                           | -0.254  | 0.389   | 0.654   |
| Gazprom 13-c      | 646.5(560.1)              | 4.60                 | 22.07.2013             | 5.625                                     | A3       | BBB- | BBB-  | 5.847                         | 5.821    | 5.821   | 5.793    | 98.957        | 99.0067      | 0.000                           | -0.116  | 0.576   | -0.219  |
| Gazprom 14 (E)    | 780                       | 4.84                 | 25.02.2014             | 5.03                                      | (P)A3    | BBB  | BBB-  | 6.867                         | 6.896    | 6.671   | 6.047    | 91.004        | 91.404       | 0.000                           | 0.162   | -0.888  | -4.062  |
| Gazprom 15 (E)    | 1 000                     | 5.60                 | 01.06.2015             | 5.875                                     | A3       | BBB  | BBB-  | 6.867                         | 6.862    | 6.715   | 6.064    | 94.334        | 94.8338      | 0.000                           | -0.020  | -0.839  | -4.767  |
| Gazprom 16        | 1 350                     | 6.66                 | 22.11.2016             | 6.212                                     | (P)A3    | BBB  | BBB-  | 6.744                         | 6.713    | 6.812   | 6.367    | 96.7255       | 96.7255      | 0.055                           | -0.208  | 0.472   | -2.544  |
| Gazprom 17-1 (E)  | 500                       | 7.17                 | 02.11.2017             | 5.44                                      | (P)A3    | BBB  | BBB-  | 7.058                         | 7.1      | 6.813   | 6.336    | 88.770        | 89.02        | 0.000                           | 0.311   | -1.736  | -5.291  |
| Gazprom 17-2 (E)  | 500                       | 6.66                 | 22.03.2017             | 5.136                                     | (P)A3    | BBB  | BBB-  | 7.048                         | 7.056    | 6.804   | 6.272    | 87.317        | 87.817       | 0.000                           | 0.072   | -1.617  | -5.400  |
| Gazprom 20        | 1250(1192.2)              | 3.12                 | 01.02.2020             | 7.201                                     | -        | BBB+ | BBB   | 6.991                         | 6.955    | 7.017   | 6.843    | 101.689       | 101.9392     | 0.031                           | -0.289  | 0.212   | -1.223  |
| Gazprom 22        | 1 300                     | 8.87                 | 07.03.2022             | 6.51                                      | (P)A3    | BBB  | BBB-  | 6.965                         | 6.952    | 7.014   | 6.62     | 95.926        | 96.051       | 0.037                           | -0.118  | 0.458   | -3.189  |
| Gazprom 34        | 1200                      | 11.66                | 28.04.2034             | 8.625                                     | A3       | BBB  | BBB-  | 6.652                         | 6.621    | 6.69    | 6.459    | 124.352       | 124.6017     | 0.044                           | -0.364  | 0.422   | -2.395  |
| Gazpromneft 09    | 500                       | 0.95                 | 15.01.2009             | 10.750                                    | Ba1      | BB+  | -     | 6.067                         | 6.094    | 6.144   | 6.142    | 104.629       | 104.8876     | -0.022                          | -0.040  | -0.276  | -0.913  |
| Lukoil 17         | 500                       | 6.90                 | 07.06.2017             | 6.356                                     | (P)Baa2  | BBB- | BBB-  | 7.153                         | 7.063    | 7.146   | 6.957    | 94.595        | 95.0945      | 2.956                           | 2.296   | 2.885   | 1.657   |
| Lukoil 22         | 500                       | 8.94                 | 07.06.2022             | 6.656                                     | Baa2     | BBB- | BBB-  | 7.410                         | 7.361    | 7.502   | 7.277    | 93.378        | 93.8776      | -2.060                          | -2.547  | -1.239  | -3.261  |
| Megaфон 09        | 375                       | 1.78                 | 10.12.2009             | 8.000                                     | Ba3      | BB   | BB+   | 7.302                         | 7.278    | 7.322   | 6.921    | 101.233       | 101.483      | -7.041                          | -7.076  | -7.038  | -7.974  |
| Mirax Group 11    | 180                       | 2.64                 | 20.03.2011             | 9.450                                     | -        | -    | -     | 10.834                        | 10.834   | 10.308  | 10.335   | 96.235        | 96.515       | -3.060                          | -3.060  | -4.505  | -4.373  |
| Moscow 11         | 374                       | 5.93                 | 12.10.2011             | 6.45                                      | Baa1     | BBB+ | BBB+  | 5.925                         | 5.887    | 5.672   | 5.541    | 101.700       | 102.0752     | -1.854                          | -1.990  | -2.768  | -3.351  |
| Moscow 16         | 407                       | 6.40                 | 20.10.2016             | 5.064                                     | Baa1     | BBB+ | BBB+  | 6.398                         | 6.395    | 6.187   | 5.991    | 91.204        | 91.5785      | 4.574                           | 4.562   | 3.299   | 2.119   |
| MTS 08            | 400                       | 0.09                 | 30.01.2008             | 9.750                                     | Ba3      | BB-  | BB-   | 6.473                         | 6.864    | 7.193   | 6.057    | 100.250       | 100.263      | 0.971                           | 0.976   | 0.840   | 0.088   |
| MTS 10            | 400                       | 2.42                 | 14.10.2010             | 8.375                                     | Ba3      | BB-  | BB-   | 7.157                         | 7.148    | 7.226   | 7.063    | 103.008       | 103.258      | -7.053                          | -7.080  | -6.946  | -7.571  |
| MTS 12            | 400                       | 3.34                 | 28.01.2012             | 8.000                                     | Ba3      | BB-  | BB-   | 7.226                         | 7.209    | 7.487   | 7.316    | 102.681       | 102.931      | -0.977                          | -1.030  | -0.087  | -0.766  |
| Norilsk Nickel 09 | 500                       | 1.61                 | 30.09.2009             | 7.125                                     | Baa2     | BBB- | BBB-  | 5.915                         | 5.901    | 6.073   | 6.213    | 101.965       | 102.215      | -11.824                         | -11.844 | -11.605 | -11.490 |
| Severstal 09      | 325                       | 1.06                 | 24.02.2009             | 8.625                                     | Ba2      | BB-  | -     | 7.206                         | 7.149    | 7.466   | 7.07     | 101.517       | 101.793      | -1.271                          | -1.347  | -1.069  | -1.760  |
| Severstal 14      | 375                       | 4.70                 | 19.04.2014             | 9.250                                     | Ba2      | BB-  | BB-   | 8.041                         | 7.965    | 8       | 7.808    | 105.864       | 106.364      | -2.778                          | -3.155  | -3.041  | -4.139  |
| Sitronics 09      | 200                       | 1.09                 | 02.03.2009             | 7.875                                     | WR       | -    | B-    | 6.311                         | 6.311    | 6.311   | 6.311    | 102.424       | 102.662      | 0.250                           | 0.250   | 0.250   | 0.250   |
| SUEK 08           | 175                       | 0.77                 | 24.10.2008             | 8.625                                     | -        | -    | -     | 7.893                         | 7.893    | 7.893   | 8.311    | 100.644       | 100.769      | 1.296                           | 1.296   | 1.296   | 1.630   |
| TMK 09            | 300                       | 1.58                 | 29.09.2009             | 8.500                                     | B1       | BB-  | -     | 7.553                         | 7.517    | 7.856   | 7.901    | 101.499       | 101.743      | -0.002                          | -0.054  | 0.451   | 0.429   |
| TNK-BP 11         | 500                       | 3.01                 | 18.07.2011             | 6.875                                     | Baa2     | BB+  | BBB-  | 7.272                         | 7.238    | 7.501   | 7.082    | 98.775        | 99.025       | 6.688                           | 6.605   | 7.400   | 6.192   |
| TNK-BP 12         | 500                       | 3.59                 | 20.03.2012             | 6.125                                     | Baa2     | BB+  | BBB-  | 7.268                         | 7.248    | 7.59    | 7.238    | 95.899        | 96.1492      | 6.365                           | 6.318   | 7.552   | 6.452   |
| TNK-BP 16         | 1000                      | 5.99                 | 18.07.2016             | 7.500                                     | Baa2     | BB+  | BBB-  | 7.920                         | 7.831    | 8.167   | 7.594    | 97.421        | 97.6707      | 3.252                           | 2.670   | 4.705   | 1.248   |
| TNK-BP 17         | 800                       | 6.54                 | 20.03.2017             | 6.625                                     | Baa2     | BB+  | BBB-  | 7.947                         | 7.914    | 7.914   | 7.914    | 91.460        | 91.7099      | 9.942                           | 9.701   | 11.562  | 7.987   |
| Transneft 12      | 500                       | 3.88                 | 27.06.2012             | 6.103                                     | A2       | BBB+ | -     | 6.142                         | 6.088    | 6.238   | 6.2      | 99.847        | 100.0967     | -4.129                          | -4.335  | -3.717  | -3.854  |
| Transneft 14      | 1300                      | 4.79                 | 05.03.2014             | 5.670                                     | A2       | BBB+ | -     | 6.509                         | 6.453    | 6.557   | 6.488    | 95.777        | 96.027       | 3.037                           | 2.765   | 3.325   | 3.058   |

## КОТИРОВКИ РОССИЙСКИХ ЕВРООБЛИГАЦИЙ (продолжение)

| выпуск                     | объем эмиссии,<br>млн. \$ | мод. дюрация,<br>лет | дата погашения/опциона | ставка купона/<br>после опциона,<br>% г-х | Рейтинги |      |       | доходность по закрытию, % г-х |          |         |          | Цена закрытия |              | Относительное изменение цены, % |        |        |        |
|----------------------------|---------------------------|----------------------|------------------------|---|----------|------|-------|-------------------------------|----------|---------|----------|---------------|--------------|---------------------------------|--------|--------|--------|
|                            |                           |                      |                        |   | Moody's  | S&P  | Fitch | сегодня                       | 1 неделя | 1 месяц | 3 месяца | цена продажи  | цена покупки | 1 день                          | 1 нед. | 1 мес. | 3 мес. |
| Absolut Bank 09            | 200                       | 1.17                 | 07.04.2009             | 8.75                                      | Baa3     | -    | A-    | 7.57                          | 7.52     | 7.00    | 6.89     | 101.38        | 101.56       | -0.006                          | -0.083 | -0.812 | -0.97  |
| Absolut Bank 10            | 175                       | 1.99                 | 30.03.2010             | 8.125                                     | Ba3      | -    | A-    | 7.88                          | 7.87     | 7.76    | 7.34     | 102.50        | 102.91       | -0.023                          | -0.037 | -0.333 | -0.333 |
| AK BARS Bank 08            | 175                       | 0.78                 | 27.10.2008             | 8   | Ba2      | BB-  | -     | 9.59                          | 9.51     | 9.59    | 8.77     | 98.75         | 98.87        | 0.008                           | -0.038 | 0.122  | -0.472 |
| AK BARS Bank 10            | 250                       | 2.12                 | 28.06.2010             | 8.25                                      | Ba2      | BB-e | BB-   | 9.12                          | 9.11     | 9.63    | 9.36     | 98.11         | 98.36        | -0.017                          | -0.014 | 1.226  | 0.767  |
| Alfabank 08                | 250                       | 0.47                 | 02.07.2008             | 7.75                                      | Ba1      | BB   | BB-   | 8.97                          | 9.03     | 9.77    | 8.82     | 99.42         | 99.54        | 0.004                           | 0.051  | 0.563  | 0.199  |
| Alfabank 09                | 400                       | 1.59                 | 10.10.2009             | 7.87                                      | Ba1      | BB   | BB-   | 9.83                          | 9.94     | 10.52   | 8.90     | 96.87         | 97.18        | -0.007                          | 0.203  | 1.297  | -1.312 |
| Alfabank 12                | 500                       | 3.64                 | 25.06.2012             | 8.2                                       | Ba1      | BB   | BB-   | 10.01                         | 10.02    | 10.68   | 9.99     | 93.59         | 94.09        | -0.005                          | 0.046  | 2.532  | 0.234  |
| Alfabank 15                | 225                       | 5.47                 | 09.12.2015/09.12.2010  | 8.625 /10.721                             | Ba2      | B+   | B+    | 10.55                         | 10.42    | 10.81   | 10.63    | 95.69         | 95.94        | 0.000                           | -0.074 | 1.253  | -0.395 |
| Alfabank 17                | 300                       | 5.84                 | 22.02.2017/22.02.2012  | 8.635                                     | Ba2      | B+   | B+    | 10.36                         | 10.54    | 10.76   | 10.42    | 93.72         | 93.97        | 0.000                           | 0.395  | 2.819  | 1.883  |
| Bank of Moscow 09          | 250                       | 1.59                 | 28.09.2009             | 8   | A3       | -    | BBB   | 6.57                          | 6.48     | 6.56    | 6.93     | 102.30        | 102.54       | -0.023                          | -0.171 | -0.124 | 0.340  |
| Bank of Moscow 10          | 300                       | 5.90                 | 26.11.2010             | 7.375                                     | A3       | NR   | BBB   | 7.17                          | 7.07     | 7.40    | 7.08     | 100.51        | 100.76       | -0.010                          | -0.269 | 0.578  | -0.298 |
| Bank of Moscow 13          | 500                       | 4.32                 | 13.05.2013             | 7.335                                     | A3       | -    | BBB   | 7.86                          | 7.85     | 8.15    | 7.70     | 97.71         | 97.96        | 0.000                           | -0.054 | 1.277  | -0.651 |
| Bank of Moscow 15          | 300                       | 5.74                 | 25.11.2015/25.11.2010  | 7.5/8.961                                 | Baa1     | -    | BBB-  | 8.76                          | 8.74     | 8.81    | 8.44     | 97.46         | 97.71        | 0.000                           | -0.067 | 0.374  | -1.648 |
| Bank of Moscow 17          | 400                       | 6.55                 | 10.05.2017/10.05.2012  | 6.807                                     | Baa1     | -    | BBB-  | 8.74                          | 8.70     | 8.68    | 8.18     | 91.76         | 92.01        | 0.000                           | -0.252 | -0.307 | -3.553 |
| Bank Soyuz 10              | 125                       | 1.81                 | 16.02.2010             | 9.375                                     | B1       | B-   | -     | 11.69                         | 11.70    | 12.33   | 10.85    | 95.74         | 95.99        | -0.008                          | 0.064  | 1.404  | -1.273 |
| BIN Bank 09                | 100                       | 1.26                 | 18.05.2009             | 9.5                                       | -        | B-   | B-    | 10.65                         | 10.65    | 10.89   | 11.17    | 98.52         | 98.69        | 0.000                           | 0.000  | 0.367  | 0.984  |
| Gazprombank 11             | 300                       | 2.99                 | 15.06.2011             | 7.97                                      | Baa1     | BB+  | BBB-  | 7.27                          | 7.27     | 7.68    | 6.75     | 102.10        | 102.35       | -0.014                          | -0.014 | 1.191  | -1.798 |
| Gazprombank 15             | 1 000                     | 5.81                 | 23.09.2015             | 6.5                                       | A3       | BBB- | BBB   | 7.61                          | 7.61     | 7.69    | 7.21     | 93.61         | 93.86        | 0.051                           | 0.020  | 0.542  | -2.260 |
| HCFB 08                    | 275                       | 0.46                 | 30.06.2008             | 8.625                                     | Ba3      | B    | -     | 13.50                         | 12.48    | 13.21   | 11.59    | 97.74         | 97.74        | 0.021                           | -0.419 | 0.260  | -0.188 |
| HCFB 10                    | 200                       | 1.97                 | 11.04.2010             | 9.5                                       | Ba3      | B    | -     | 12.20                         | 12.15    | 12.39   | 11.05    | 94.74         | 94.74        | -0.006                          | -0.062 | 0.559  | -2.026 |
| IIB 09                     | 100                       | 1.39                 | 31.07.2009/31.01.2008  | 9.5                                       | B1       | B+   | B     | 10.15                         | 10.15    | 10.15   | 10.15    | 98.89         | 98.94        | 0.000                           | 0.000  | 0.000  | 0.000  |
| IIB 10-1                   | 150                       | 1.97                 | 12.02.2010             | 9.5                                       | B1       | B+   | B     | 12.42                         | 12.37    | 12.41   | 10.84    | 94.69         | 94.94        | -0.005                          | -0.051 | 0.188  | -2.704 |
| MDM Bank 10                | 425                       | 1.81                 | 25.01.2010             | 7.765                                     | Ba2e     | BB-  | BB-   | 9.21                          | 9.69     | 10.27   | 9.19     | 97.34         | 97.59        | -0.011                          | 0.916  | 2.146  | 0.262  |
| MDM Bank 11                | 200                       | 2.83                 | 21.07.2011             | 9.75                                      | Ba2      | B+   | BB1   | 9.92                          | 9.93     | 10.40   | 9.87     | 99.50         | 100.00       | -0.008                          | 0.048  | 1.457  | -0.112 |
| Nomos bank 09              | 150                       | 1.25                 | 12.05.2009             | 8.25                                      | Ba3      | B+   | B+    | 10.58                         | 10.45    | 11.75   | 10.39    | 97.10         | 97.40        | -0.002                          | -0.127 | 1.710  | 0.216  |
| Nomos bank 10              | 200                       | 1.80                 | 02.02.2010             | 8.1875                                    | Ba3      | B+   | B+    | 10.96                         | 10.88    | 11.84   | 10.61    | 94.94         | 95.19        | -0.005                          | -0.113 | 1.892  | -0.149 |
| Nomos bank 16              | 125                       | 5.51                 | 20.10.2016/20.10.2011  | 9.75                                      | B1       | B+   | B+    | 11.63                         | 11.63    | 11.72   | 11.07    | 93.44         | 93.69        | 0.000                           | -0.012 | 0.612  | -3.038 |
| Petrocommerce 09           | 225                       | 1.14                 | 27.03.2009             | 8   | Ba3      | B+   | B+    | 9.89                          | 9.93     | 9.76    | 10.21    | 97.83         | 98.06        | 0.010                           | 0.082  | -0.008 | 0.826  |
| Petrocommerce 09<br>(8.75) | 425                       | 1.76                 | 17.12.2009             | 8.75                                      | Ba3      | B+   | B+    | 10.19                         | 10.13    | 10.25   | 10.11    | 97.49         | 97.74        | -0.012                          | -0.084 | 0.207  | 0.160  |
| Promsyazbank 10            | 200                       | 2.33                 | 04.10.2010             | 8.75                                      | Ba3      | B+   | B+    | 11.52                         | 11.45    | 11.40   | 10.01    | 93.58         | 93.83        | 0.000                           | -0.143 | -0.130 | -3.436 |
| Promsyazbank 11            | 225                       | 3.07                 | 20.10.2011             | 8.75                                      | Ba3      | B+   | B+    | 11.43                         | 11.39    | 11.62   | 10.14    | 91.90         | 92.15        | 0.000                           | -0.105 | 0.760  | -3.893 |
| Promsyazbank 12            | 200                       | 3.42                 | 23.05.2012             | 9.625                                     | B1       | B-   | B-    | 11.99                         | 12.17    | 12.26   | 10.65    | 92.08         | 92.33        | -0.003                          | 0.644  | 1.065  | -4.573 |
| RBR 08                     | 170                       | 0.59                 | 11.08.2008             | 6.5                                       | Baa2     | -    | BBB+  | 6.81                          | 6.70     | 7.20    | 6.68     | 99.81         | 99.90        | -1.460                          | -1.525 | -1.184 | -1.527 |
| Renaissance 08             | 100                       | 0.80                 | 31.10.2008             | 8   | -        | BB-  | BB-   | 6.86                          | 6.53     | 6.64    | 6.94     | 100.89        | 100.89       | -1.061                          | -1.061 | -1.061 | -1.061 |
| Renaissance 09             | 250                       | 1.67                 | 17.11.2009             | 8.75                                      | Ba3      | BB-  | BB-   | 11.02                         | 10.95    | 11.80   | 10.70    | 96.23         | 96.64        | 4.608                           | 4.536  | 6.060  | 4.478  |
| Rosbank 09                 | 300                       | 1.54                 | 24.09.2009             | 9.75                                      | Ba3      | BB-  | BB-   | 8.77                          | 9.00     | 9.00    | 8.91     | 101.56        | 101.80       | -5.554                          | -5.554 | -5.554 | -5.554 |
| Rosbank 12                 | 130                       | 3.47                 | 01.07.2012             | 9   | -        | -    | -     | 9.40                          | 9.19     | 9.49    | 9.62     | 102.67        | 103.12       | -1.099                          | -1.852 | -0.806 | -0.346 |

**КОТИРОВКИ РОССИЙСКИХ ЕВРООБЛИГАЦИЙ (окончание)**

| выпуск               | объем эмиссии,<br>млн. \$ | мод. дюрация,<br>лет | дата погашения/опциона | ставка купона/<br>после опциона,<br>% г-х | Рейтинги |      |       | доходность по закрытию, % г-х |          |         |          | Цена закрытия |              | Относительное изменение цены, % |         |         |         |
|----------------------|---------------------------|----------------------|------------------------|---|----------|------|-------|-------------------------------|----------|---------|----------|---------------|--------------|---------------------------------|---------|---------|---------|
|                      |                           |                      |                        |   | Moody`s  | S&P  | Fitch | сегодня                       | 1 неделя | 1 месяц | 3 месяца | цена продажи  | цена покупки | 1 день                          | 1 нед.  | 1 мес.  | 3 мес.  |
| RSHB 10              | 350                       | 2.60                 | 29.11.2010             | 6.875                                     | A3       | -    | BBB+  | 6.33                          | 6.25     | 6.60    | 6.36     | 101.42        | 101.67       | 1.207                           | 1.010   | 1.885   | 1.198   |
| RSHB 13              | 700                       | 4.39                 | 16.05.2013             | 7.175                                     | A3       | -    | BBB+  | 6.64                          | 6.66     | 6.79    | 6.63     | 102.38        | 102.63       | -0.950                          | -0.856  | -0.310  | -1.094  |
| RSHB 16              | 500                       | 6.23                 | 21.09.2016/21.09.2011  | 6.97/8.577                                | Baa1     | -    | BBB   | 7.97                          | 7.95     | 8.03    | 7.91     | 98.25         | 98.50        | 4.033                           | 3.883   | 4.443   | 3.837   |
| RSHB 17              | 1 250                     | 6.87                 | 15.05.2017             | 6.299                                     | A3e      | -    | BBB+  | 7.03                          | 7.03     | 7.22    | 7.02     | 95.01         | 95.26        | 1.579                           | 1.523   | 2.788   | 1.554   |
| Rus Standart 08      | 300                       | 0.30                 | 21.04.2008             | 8.125                                     | Ba2      | B+   | -     | 9.47                          | 9.61     | 12.14   | 12.22    | 99.56         | 99.60        | -1.330                          | -1.268  | -0.213  | 0.386   |
| Rus Standart 09      | 400                       | 1.53                 | 16.09.2009             | 6.825                                     | Ba2      | B+   | BB-   | 11.19                         | 11.71    | 12.70   | 13.07    | 93.45         | 93.80        | 1.648                           | 2.449   | 4.221   | 5.507   |
| Rus Standart 10-1    | 500                       | 2.36                 | 07.10.2010             | 7.5                                       | Ba2      | B+   | BB-   | 12.02                         | 0.12     | 12.86   | 11.84    | 89.60         | 89.85        | 10.017                          | 10.002  | 12.108  | 10.326  |
| Rus Standart 10-2    | 400                       | 2.07                 | 29.06.2010             | 8.485                                     | Ba2      | BB-e | -     | 12.14                         | 12.01    | 13.11   | 12.24    | 92.34         | 92.59        | 1.178                           | 0.951   | 3.560   | 2.129   |
| Rus Standart 11      | 350                       | 2.76                 | 05.05.2011             | 8.625                                     | Ba2      | B+   | -     | 12.14                         | 12.06    | 13.10   | 12.13    | 90.54         | 90.79        | -1.051                          | -1.234  | 1.871   | -0.463  |
| Rus Standart 15      | 200                       | 5.33                 | 16.12.2015/16.12.2010  | 8.875/10.375                              | Ba3      | B    | -     | 11.99                         | 11.95    | 12.31   | 11.80    | 88.20         | 88.45        | 4.492                           | 4.305   | 6.261   | 3.948   |
| Rus Standart 16      | 200                       | 5.53                 | 01.12.2016/01.12.2011  | 9.75/11.350                               | Ba3      | B    | -     | 12.41                         | 12.37    | 12.88   | 12.31    | 89.49         | 89.74        | 1.161                           | 0.912   | 3.813   | 0.959   |
| Sberbank 11          | 750                       | 3.39                 | 14.11.2011             | 5.93                                      | A2       | -    | BBB+  | 6.28                          | 6.20     | 6.44    | 6.07     | 98.82         | 99.07        | -12.060                         | -12.349 | -11.408 | -12.824 |
| Sberbank 13          | 500                       | 4.46                 | 15.05.2013             | 6.48                                      | A2       | -    | BBB+  | 6.40                          | 6.43     | 6.66    | 6.27     | 100.34        | 100.59       | -12.123                         | -11.979 | -10.818 | -12.810 |
| Sberbank 15          | 1 000                     | 5.45                 | 11.02.2015/11.02.2010  | 6.23                                      | A2       | -    | BBB+  | 7.17                          | 7.14     | 7.19    | 7.03     | 99.12         | 99.37        | -0.296                          | -0.435  | -0.111  | -0.880  |
| St Peterburg Bank 09 | 125                       | 1.68                 | 25.11.2009             | 9.501                                     | B1       | -    | B     | 11.09                         | 10.63    | 11.29   | 10.80    | 97.33         | 97.58        | 2.991                           | 2.262   | 3.428   | 2.782   |
| URSA Bank 08         | 175                       | 0.38                 | 19.05.2008             | 9.75                                      | -        | -    | -     | 10.35                         | 10.28    | 10.57   | 9.59     | 99.74         | 99.83        | -0.625                          | -0.648  | -0.508  | -0.964  |
| URSA Bank 09         | 351                       | 1.24                 | 12.05.2009             | 9   | B1e      | -    | B     | 11.25                         | 11.30    | 12.40   | 10.84    | 97.21         | 97.39        | 0.119                           | 0.215   | 1.779   | -0.009  |
| URSA Bank 11 (\$)    | 130                       | 2.91                 | 30.12.2011             | 12  | B2       | -    | -     | 12.84                         | 13.51    | 12.86   | 11.29    | 97.43         | 97.68        | 2.299                           | 4.301   | 2.452   | -2.558  |
| URSA Bank 11 (Euro)  | 300                       | 3.14                 | 16.11.2011             | 8.3                                       | B1e      | -    | B     | 12.23                         | 12.24    | 12.30   | 11.39    | 88.36         | 88.86        | 9.100                           | 9.163   | 9.468   | 7.198   |
| VTB 08               | 550                       | 0.91                 | 11.12.2008             | 6.875                                     | A2       | BBB+ | BBB+  | 6.56                          | 6.52     | 6.47    | 6.46     | 100.28        | 100.41       | -2.918                          | -2.964  | -3.042  | -3.099  |
| VTB 11               | 450                       | 2.57                 | 12.10.2011             | 7.5                                       | A2       | BBB+ | BBB+  | 6.72                          | 6.61     | 6.83    | 6.25     | 102.56        | 102.81       | -16.082                         | -16.473 | -15.691 | -18.121 |
| VTB 15               | 750                       | 5.50                 | 04.02.2015/04.02.2010  | 6.315/7.815                               | A2       | BBB  | BBB   | 7.20                          | 7.17     | 7.15    | 7.06     | 100.48        | 100.73       | -0.205                          | -0.364  | -0.392  | -0.788  |
| VTB 16 (Euro)        | 500                       | 6.62                 | 15.02.2016/15.02.2011  | 4.25                                      | A2       | BBB+ | BBB+  | 5.31                          | 5.27     | 5.31    | 5.00     | 93.16         | 93.66        | 9.170                           | 8.971   | 9.258   | 7.389   |
| VTB 35               | 1 000                     | 12.42                | 30.06.2035/30.06.2015  | 6.25                                      | A2       | BBB+ | BBB+  | 6.52                          | 6.52     | 6.59    | 6.40     | 96.54         | 96.74        | 3.971                           | 3.879   | 4.720   | 2.450   |
| ZENIT Bank 09        | 200                       | 1.63                 | 27.10.2009             | 8.75                                      | B1       | B    | B     | 9.69                          | 9.70     | 9.86    | 9.88     | 98.44         | 98.82        | -5.681                          | -5.653  | -5.308  | -5.122  |

**AK BARS Банк (Казань)**

**Айдар Мухаметзянов**  
Начальник управления продаж  
т. +7 (843) 519-38-32  
mai@akbars.ru

**Эдуард Вагизов**  
Торговые операции  
т. +7 (843) 519-38-32  
vagizov@akbars.ru

**Инвестиционная компания  
AK BARS Финанс (Москва)****ДЕПАРТАМЕНТ ТОРГОВЛИ АКЦИЯМИ**

**Фируз Мансурходжаев**  
Управляющий директор.  
Начальник департамента.  
доб. 190, 408; firouz\_m@akbars.ru

**ДЕПАРТАМЕНТ ТОРГОВЛИ ИНСТРУМЕНТАМИ  
С ФИКСИРОВАННЫМ ДОХОДОМ**

**Алексей Бабичев**  
Начальник департамента  
Операции с евробондами  
доб. 129; ababichev@akbars.ru

**Павел Деменков**  
Начальник отдела собственных операций  
Операции с рублевыми облигациями  
доб. 130; pdemenkov@akbars.ru

**ОТДЕЛ ПРОДАЖ И ИНТЕРНЕТ-ТОРГОВЛИ  
КЛИЕНТСКИЙ СЕРВИС**

**Вениамин Сафатинов**  
Начальник отдела  
продаж и интернет-торговли  
доб. 116; vsafatinov@akbars.ru

**АНАЛИТИЧЕСКИЙ ДЕПАРТАМЕНТ**

**Марк Брэдфорд**  
Начальник департамента  
доб. 231; mbradford@akbars.ru

**Елена Василева-Корзюк**  
**Георгий Засеев**  
Долговые инструменты,  
макрэкономика  
доб. 221; evasileva@akbars.ru  
доб. 211; gzaseev@akbars.ru

**ДИЗАЙН**

**Виктор Попов**  
Дизайнер-верстальщик  
доб. 184; vpopov@akbars.ru

**УПРАВЛЯЮЩАЯ КОМПАНИЯ АК BARS КАПИТАЛ**

**Станислав Шумилов**  
доб. 196, SShumilov@akbars.ru

**Василий Кузьмин**  
доб. 185, VKuzmin@akbars.ru

**Елена Шишова**  
Брокерское обслуживание  
т. +7 (843) 519-39-58  
esel@akbars.ru

**Дамир Вафин**  
Торговые операции  
т. +7 (843) 523-83-95  
dvafin@akbars.ru

**тел. +7 (495) 644-29-95**  
**факс +7 (495) 644-29-96**

**Андрей Новиков**  
Операции на рынке акций  
доб. 178; anovikov@akbars.ru

**Захар Плахотный**  
Начальник отдела продаж  
доб. 164; zplakhotnyi@akbars.ru

**Наталья Кондратьева**  
Зам. начальника отдела  
доб. 165; nkondrateva@akbars.ru

**Максим Барышников**  
Старший трейдер по внутреннему долгу  
доб. 225; mbaryshnikov@akbars.ru

**Бесплатная линия 8 (800) 200-20-22**

**Яна Трофимова**  
Зам. начальника  
отдела клиентского обслуживания  
доб. 134; ytrofimova@akbf.ru

**Владимир Рожанковский**  
Стратегия, машиностроение,  
металлургия, энергетика  
доб. 117; vrozhankovsky@akbars.ru

**Евгения Лобачева**  
Потребительский сектор  
доб. 213; elobacheva@akbars.ru

**Анна Васильева**  
доб. 215, AVasilieva@akbars.ru

**Руслан Башаров**  
доб. 236, RBasharov@akbars.ru

**ОГРАНИЧЕНИЕ ОТВЕТСТВЕННОСТИ:**

Настоящий обзор ЗАО ИК «АК BARS Финанс» (далее - Компания) носит исключительно информационный характер и не является предложением к совершению операций на рынке ценных бумаг по покупке, продаже ценных бумаг и финансовых инструментов или руководством к иным действиям. Оценки и мнения, отраженные в настоящем обзоре, основаны исключительно на заключениях аналитиков Компании в отношении рассматриваемых в обзоре ценных бумаг и эмитентов.

При подготовке настоящего обзора были использованы данные, которые Компания считает достоверными, однако Компания, ее руководство и сотрудники не могут гарантировать абсолютную точность, полноту и достоверность предоставляемой информации и нести ответственность за инвестиционные решения третьих лиц, которые могут привести к прямым или косвенным убыткам, возникшим в результате использования третьими лицами информации, содержащейся в настоящем обзоре. Компания обращает внимание, что операции на рынке ценных бумаг и финансовых инструментов связаны с риском и требуют соответствующих знаний и опыта.

Мнения, прогнозы и рекомендации, содержащиеся в данном отчете, действительны только на даты, приближенные к дате его публикации, и могут меняться в дальнейшем как следствие изменений внутреннего финансового состояния эмитентов, а также внешних условий, напрямую или косвенно влияющих на это состояние.

Компания не берет на себя обязательства регулярно обновлять информацию, которая содержится в настоящем документе или исправлять возможные неточности. Копирование и распространение информации, содержащейся в данном обзоре, возможно только с согласия ЗАО ИК «АК BARS Финанс».

**Наталья Розанова**  
Ведущий специалист  
отдела клиентского обслуживания  
доб. 234; nrozanova@akbars.ru

**Полина Лазич**  
Макрэкономика, банки  
доб. 155; plazich@akbars.ru

**Елена Юшкова**  
Электроэнергетика  
доб. 217; eyushkova@akbars.ru

**Алексей Плотников**  
доб. 158, APlotnikov@akbars.ru