

ПАНОРАМА ПЕРВИЧНОГО РЫНКА ОБЛИГАЦИЙ

среда, 27 марта 2013 г.

Рублевые облигации в процессе размещения

Ипотечный агент Абсолют 1 (Ваа3/—/—).....	2
Абсолют банк (Ва3/—/BB+).....	2
ДельтаКредит (—/Ваа3/BBB+).....	3
МТС (Ва2/BB/BB+).....	3
Аэрофлот (—/—/BB-).....	4
НОВИКОМБАНК (B2/—/—).....	4
РЕСО-Гарантия (—/BB+/—).....	5
РТК-Лизинг (—/—/—).....	6
НОТА-Банк (B3/—/—).....	7

Итоги последних размещений

Магнит (—/BB-/—).....	8
Банк Центр-инвест (Ва3/—/—).....	8
Альфа Укрфинанс (—/—/В-).....	9
РГС Банк (B2/—/—).....	10
Роснефть (Ваа1/BBB-/BBB).....	11
Банк Ак Барс (B1/—/BB-).....	11
Морской банк (B2/—/—).....	12
Лента (B1/В+/—).....	13
Росбанк (Ваа3/—/BBB+).....	13
СДМ-банк (—/—/В).....	14

Облигационный календарь

Рублевые облигации.....	20
-------------------------	----

Ипотечный агент Абсолют 1	
Рейтинги (Moody's / S&P / Fitch)	Baa3/—/—
Объем эмиссии	9,6 млрд. рублей
Срок обращения / оферта / купонный период	27 лет / — / 3 месяца
Тип размещения / сроки размещения	Book-building, формирование книги 26 –27 марта. Размещение — 29 марта
Организаторы	Абсолют банк, ВТБ Капитал
Примечания	—
Маркетируемый диапазон ставки купона	9,0-9,35% (YTM 9,3-9,68%)
Спрэды к бенчмаркам	330 – 370 б.п. к кривой ОФЗ
Рекомендация	Выпуск можно рекомендовать для покупки фондам и УК

Ипотечный агент Абсолют 1 (Baa3/—/—) планирует 26 марта начать сбор заявок инвесторов на облигации класса "А" объемом 9,6 млрд. руб. Книга будет закрыта 27 марта, размещение на бирже пройдет 29 марта.

Организаторы: Абсолют банк, ВТБ Капитал.

Погашение облигаций класса "А" будет осуществляться частями 12-го числа каждого месяца - февраля, мая, августа и ноября каждого года. Выпуск подлежит полному погашению 12 ноября 2040 года. Ожидаемая дата погашения бондов класса "А" - первый квартал 2018 года.

Ориентир ставки 1-го купона облигаций выпуска установлен в диапазоне 9,0-9,35% (YTM 9,3-9,68%) годовых при ожидаемой дюрации 2,47 года.

КОММЕНТАРИЙ К РАЗМЕЩЕНИЮ

В декабре 2012 г. ипотечные бумаги разместили ДельтаКредит, 09-ИП (Baa3/—/BBB+), а также Ипотечный агент Номос, 01А (Baa3/—/—) с премией к кривой ОФЗ в размере 250 б.п.

и 265 б.п. соответственно. Также был размещен выпуск АИЖК, 24 (Baa1/BBB/—) с 3-летней офертой при премии 195 б.п. к кривой ОФЗ. Прайсинг по облигациям Абсолюта предполагает премию к кривой госбумаг на уровне 330 – 370 б.п., что предполагает премию 75-115 б.п. к выпускам НОМОСа и ДельтаКредита, а также 100 – 135 б.п. к кривой АИЖК. В результате параметры выпуска ипотечных облигаций Абсолют Банка выглядят интересно – рекомендуем их покупку фондам и УК.

Абсолют банк (Ba3/—/BB+) в период с 21 по 28 марта собирает заявки инвесторов на вторичное размещение биржевых облигаций серии БО-02 объемом до 3 млрд. рублей. Вторичное размещение облигаций намечено на 29 марта по цене не менее 100% от номинальной стоимости. По выпуску предстоит оферта с датой исполнения 29 марта. Объем вторичного размещения будет определен по результатам предъявления облигаций к оферте.

Организаторы: Райффайзенбанк, Росбанк.

По номиналу при купоне 9,8% годовых доходность выпуска составит 10,04% годовых к оферте через год.

КОММЕНТАРИЙ К РАЗМЕЩЕНИЮ

Уровень ставки в размере 9,8% годовых на 1 год выглядит привлекательно, делая бумагу самой доходной на дюрации 1 год в сегменте банковских облигаций II эшелона.

Напомним, Moody's Investors Service в январе 2013 г. поставило рейтинги Абсолют банка «Ba3» на пересмотр с возможностью понижения. Пересмотр связан с декабрьским заявлением KBC Group N.V., которой принадлежит около 99% акций Абсолют банка через KBC Bank N.V., и НПФ "Благосостояние" о решении KBC продать банк группе российских компаний, управляющей активами НПФ. В настоящее время рейтинги Абсолют банка на одну ступень выше реальной оценки собственной устойчивости банка в силу ожидаемой поддержки со стороны KBC в случае необходимости. Однако эта «надбавка», скорее всего, будет снята после завершения сделки KBC с НПФ "Благосостояние", запланированного на II квартал 2013 года, отмечает агентство. В результате, в премию по выпуску Абсолют, БО-02 в размере до 80 б.п. к банкам II эшелона на годовой дюрации, включен риск снижения рейтинга от Moody's. При этом рейтинг Fitch на уровне BB+ вряд ли будет понижен до категории "B", что позволит облигациям остаться во II эшелона. Даже при негативном сценарии в случае потери обоих рейтингов BB, не ждем просадки бумаги за счет короткой длины выпуска.

Накануне остановки торгов по выпуску в преддверии выплаты купона и прохождения оферты мы включили данную бумагу в модельный портфель с рекомендацией «покупать» по цене 100,13 (сделки в пятницу) с премией 400 б.п. к кривой госбумаг. Учитывая достаточно привлекательный купон, не исключаем, что объем предъявления бумаги к оферте может быть минимальным. В целом рекомендуем участвовать в размещении по цене 100,0-100,2.

Абсолют Банк, БО-02	
Рейтинги (Moody's / S&P / Fitch)	Ba3/—/BB+
Объем эмиссии	до 3 млрд. рублей
Срок обращения / оферта / купонный период	2 года / 1 год / 6 месяцев
Тип размещения / сроки размещения	Book-building, формирование книги 21 –28 марта. Размещение — 29 марта
Организаторы	Райффайзенбанк, Росбанк
Примечания	—
Маркетируемый диапазон цены	100,0% (YTP 10, 04)
Спрэды к бенчмаркам	415 б.п. к кривой ОФЗ
Рекомендация	рекомендуем участвовать в размещении по цене 100,0-100,2

ДельтаКредит, 11ИП	
Рейтинги (Moody's / S&P / Fitch)	—/Ваа3/BBB+
Объем эмиссии	5 млрд. рублей
Срок обращения / оферта / купонный период	3 года / — / 3 месяца
Тип размещения / сроки размещения	Book-building, формирование книги 28–29 марта. Размещение — 2 апреля
Организаторы	ВТБ Капитал
Примечания	—
Маркетируемый диапазон ставки купона	8,0% – 8,5% (УТМ 8,16% – 8,68%)
Спрэды к бенчмаркам	200 – 250 б.п. к кривой ОФЗ
Рекомендация	рекомендуем участвовать в размещении лишь по верхней границе прайсинга

ДельтаКредит (—/Ваа3/BBB+) планирует с 11:00 мск 28 марта по 16:00 мск 29 марта провести сбор заявок инвесторов на размещение 3-летних облигации с ипотечным покрытием серии 11ИП объемом 5 млрд. рублей. Техническое размещение выпуска запланировано на 2 апреля, оно пройдет по открытой подписке на ФБ ММВБ.

Организатор: ВТБ Капитал.

Ориентир ставки 1-го купона установлен в диапазоне 8,0% – 8,5% (УТМ 8,16% – 8,68%) годовых.

КОММЕНТАРИЙ К РАЗМЕЩЕНИЮ

Самый длинный обращающийся выпуск ДельтаКредит, 09ИП с дюрацией 2,42 года не отличается высокой ликвидностью. Вместе с тем оффера по бумаге находятся на уровне 101,7, что соответствует доходности 8,6% годовых при премии к ОФЗ - 245 б.п. Прайсинг по новому выпуску банка серии 11ИП предполагает премию к кривой госбумаг в диапазоне 200-250 б.п.

Отметим, что новые выпуски Ростбанка (Ваа3/—/BBB+), также входящего в группу Societe Generale, на дюрации 2,5-3,0 года торгуются с премией 240-250 б.п. к ОФЗ, что также соответствует верхней границе прайсинга нового выпуска облигаций ДельтаКредита.

В результате, можно рекомендовать участвовать в размещении лишь по верхней границе прайсинга. При этом при принятии риска российских эмитентов группы Societe Generale более привлекательно выглядит покупка облигаций Росбанка на фоне более высокой ликвидности бумаг.

МТС (Ва2/BB/BB+) с 10:30 мск 28 марта до 16:00 мск 29 марта будет принимать заявки инвесторов на размещение биржевых облигаций серии БО-01 объемом 10 млрд рублей. Техническое размещение 10-летнего займа предварительно запланировано на 3 апреля, оно пройдет по открытой подписке на ФБ ММВБ.

Организаторы: Sberbank CIB, ВТБ Капитал и Юникредит банк.

Ориентир ставки 1-го купона установлен в размере 8,2-8,5% (УТР 8,37-8,68%) годовых к 5-летней оферте.

КОММЕНТАРИЙ К РАЗМЕЩЕНИЮ

Самый длинный на локальном рынке выпуск МТС, 07 с дюрацией 3,8 года торгуется в спрэде bid/offer на уровне 101,05/101,25, что соответствует доходности 8,59%/8,54% годовых и премии к кривой ОФЗ 220-215 б.п.

Прайсинг по новому 5-летнему выпуску МТС, БО-01 предполагает спрэд к кривой госбумаг в диапазоне 195-225 б.п. или порядка 5 б.п. премии к собственной экстраполированной кривой по верхней границе маркетируемого диапазона.

На наш взгляд, данное предложение на 5-летние бумаги с учетом текущей рыночной конъюнктуры выглядит весьма агрессивно. Так, новые 5-летние выпуски Роснефти серии 07 и 08, размещенные без премии к собственной кривой 22 марта на текущий момент на форвардном рынке не торгуются, что говорит об отсутствии интереса инвесторов к кредитному риску данной длины.

МТС, БО-01	
Рейтинги (Moody's / S&P / Fitch)	Ba2/BB/BB+
Объем эмиссии	10 млрд. рублей
Срок обращения / оферта / купонный период	10 лет / 5 лет / 6 месяцев
Тип размещения / сроки размещения	Book-building, формирование книги 28-29 марта Размещение — 3 апреля.
Организаторы	Sberbank CIB, ВТБ Капитал и Юникредит банк
Примечания	—
Маркетируемый диапазон ставки купона	8,2-8,5% (УТР 8,37-8,68%)
Спрэды к бенчмаркам	195-225 б.п. к кривой ОФЗ
Рекомендация	Прайсинг выглядит агрессивно

Аэрофлот, БО-03	
Рейтинги (Moody's / S&P / Fitch)	-/-/BB-
Объем эмиссии	5 млрд. рублей
Срок обращения / оферта / купонный период	3 года / — / 6 месяцев
Тип размещения / сроки размещения	Book-building, формирование книги 1-2 апреля Размещение — 4 апреля.
Организаторы	Sberbank CIB, ВТБ Капитал
Примечания	—
Маркетируемый диапазон ставки купона	8,75-9,0% (YTM 8,94-9,2%)
Спрэды к бенчмаркам	280-305 б.п. к кривой ОФЗ
Рекомендация	Прайсинг выглядит интересно

Аэрофлот (-/-/BB-) планирует 1-2 апреля принимать заявки инвесторов на размещение биржевых облигаций серии БО-03 объемом 5 млрд. рублей. Техническое размещение 3-летних бондов запланировано на 4 апреля, оно пройдет по открытой подписке на ФБ ММВБ.

Организатор: Sberbank CIB.

Ориентир ставки 1-го купона установлен в размере 8,75-9,0% (YTM 8,94-9,2%) годовых к погашению.

КОММЕНТАРИЙ К РАЗМЕЩЕНИЮ

Агентство Fitch Ratings 22 марта понизило долгосрочный рейтинг дефолта эмитента Аэрофлота в иностранной и национальной валюте до «BB-» с «BB+»; прогноз рейтинга - стабильный. Снижение рейтинга связано с тем, что собственный кредитный профиль компании больше не соответствует уровню рейтинга «BB», отмечает агентство. Эксперты Fitch считают, что Аэрофлот будет поддерживать относительно высокий уровень кредитной нагрузки, несмотря на ожидае-

мое улучшение финансовых показателей в 2013-2016 гг.

Выручка Группы Аэрофлот по МСФО за 9 месяцев 2012 года по сравнению с 9 месяцами 2011 года увеличилась на 54% - до \$6,0 млрд., показатель EBITDA остался на уровне \$655 млн., показатель чистый долг / EBITDA составил 2,9х.

Прайсинг нового выпуска Аэрофлота предполагает премию к кривой госбумаг в диапазоне 280-305 б.п., что выглядит достаточно интересно по сравнению с облигациями других эмитентов II эшелона, имеющих сопоставимые рейтинги. В частности, кривая Вымпелкома (Ba3/BB/—), Магнита (-/BB/-), Башнефти (Ba2/-/BB) на 3-летней дюрации торгуется с премией к ОФЗ на уровне 245-250 б.п.

Учитывая потенциальную поддержку основного акционера Аэрофлота в лице государства, премия порядка 30-50 б.п. к облигациям II эшелона выглядит привлекательно. Отметим также, что Аэрофлот 8 апреля погашает 2 выпуска облигаций серии БО-01 и БО-02 общим объемом 12 млрд. руб., что дополнительно должно обеспечить поддержку новому выпуску на вторичных торгах.

НОВИКОМБАНК (B2/-/-) планирует 1-2 апреля провести сбор заявок инвесторов на размещение биржевых облигаций серии БО-03 объемом 3 млрд. рублей. Техническое размещение 3-летних бондов запланировано на 8 апреля, оно пройдет по открытой подписке на ФБ ММВБ.

Организатор: Sberbank CIB, Газпромбанк.

Ориентир ставки 1-го купона установлен в размере 9,75-10,0% (YTP 9,99-10,25%) годовых к оферте через 1 год

НОВИКОМБАНК, БО-03	
Рейтинги (Moody's / S&P / Fitch)	B2/-/-
Объем эмиссии	3 млрд. рублей
Срок обращения / оферта / купонный период	3 года / 1 год / 6 месяцев
Тип размещения / сроки размещения	Book-building, формирование книги 1-2 апреля Размещение — 8 апреля.
Организаторы	Sberbank CIB, Газпромбанк
Примечания	—
Маркетируемый диапазон ставки купона	9,75-10,0% (YTP 9,99-10,25%)
Спрэды к бенчмаркам	415-440 б.п. к кривой ОФЗ
Рекомендация	Рекомендуем участвовать в выпуске ближе к верхней границе прайсинга

КОММЕНТАРИЙ К РАЗМЕЩЕНИЮ

Прайсинг по новому выпуску Новикомбанка предполагает премию к кривой госбумаг в диапазоне 415-440 б.п. При этом самый длинный выпуск Банка с дюрацией 0,5 года индикативно торгуется по 100,4, что предполагает премию к кривой ОФЗ 430 б.п.

На вторичном рынке среди облигаций банков рейтинговой категории «B» Новикомбанк можно сравнить с ЛОКО Банком (B2/—/B+), годовой выпуск которого серии БО-02 торгуется с доходностью 10,14% годовых, что также предлагает премию 430 б.п. к кривой госбумаг (выпуск также пока не включен в Ломбардный список ЦБ).

Отметим, что 26 мая по выпуску Новикомбанк, 01 пройдет оферта - погашение выпуска будет в ноябре и вряд ли банк захочет оставить выпуск в рынке на пол года. В результате высвобождение лимитов может оказать поддержку новому выпуску банка на вторичном рынке.

Вместе с тем, учитывая рыночную конъюнктуру, не видим смысла участвовать в новом займе со спрэдом менее 430 б.п. (около 9,9% по купону).

Рейтинг банков на 01.01.2013 г. по данным РСБУ-отчетности:

Организация	Рейтинг	Активы			Собственный капитал			Нераспределенная прибыль		Капитал/Активы	Прибыль/Капитал
		млрд. руб.	изм. %	№	млрд. руб.	изм. %	№	млрд. руб.	№		
Восточный Экспресс КБ	B1/-/-	220.4	63%	29	24.6	75%	28	4.8	19	0.11	20%
Новикомбанк АКБ	B2/-/-	125.3	26%	43	8.3	45%	73	1.0	68	0.07	12%
Татфондбанк АИКБ	B3/-/-	102.1	31%	53	9.6	13%	61	0.5	110	0.09	5%
Росгосстрах Банк	B2/-/-	95.5	5%	56	8.7	4%	69	0.5	109	0.09	6%
АТБ	B2/-/-	87.5	53%	61	10.4	42%	57	3.4	27	0.12	33%
Ренессанс Капитал КБ	B2/B/B	84.7	56%	64	10.9	44%	55	3.7	25	0.13	34%
Запсибкомбанк	-/B+/-	82.4	11%	67	9.0	27%	64	1.7	50	0.11	18%
Связной Банк	B3/-/-	77.9	100%	69	6.9	84%	85	1.1	64	0.09	16%
НОТА-Банк	B3/-/-	74.8	44%	71	5.8	52%	96	1.0	67	0.08	18%
ТКС Банк	B2/-/B	72.6	138%	72	7.6	101%	77	4.1	21	0.10	54%
Локо-Банк КБ	B2/-/B+	70.5	18%	75	7.4	26%	80	1.4	57	0.10	19%
Центр-Инвест КБ	Ba3/-/-	61.6	12%	79	6.3	17%	90	1.2	62	0.10	19%
МеталлИнвестБанк	B2/-/-	59.8	21%	82	6.4	12%	89	0.8	77	0.11	13%

Источник: Интерфакс-100, расчеты Промсвязьбанка

РЕСО-Гарантия, 03

Рейтинги (Moody's / S&P / Fitch)	-/BB+/-
Объем эмиссии	3 млрд. рублей
Срок обращения / оферта / купонный период	10 лет / 3 года / 6 месяцев
Тип размещения / сроки размещения	Book-building, формирование книги 27 марта - 3 апреля Размещение — 5 апреля.
Организаторы	Связь-банк ВТБ Капитал и БК «Регион»
Примечания	—
Маркетингуемый диапазон ставки купона	9,3-9,5% (УТР 9,52-9,73%)
Спрэды к бенчмаркам	335 - 355 б.п. к кривой ОФЗ
Рекомендация	Рекомендуем участвовать в размещении от середины прайсинга

РЕСО-Гарантия (-/BB+/-) с 27 марта по 3 апреля будет принимать заявки инвесторов на облигации 3-й серии объемом 3 млрд. рублей. Техническое размещение предварительно назначено на 5 апреля, оно пройдет по открытой подписке на ФБ ММВБ.

Организаторы: Связь-банк ВТБ Капитал и БК «Регион».

Ориентир ставки 1-го купона установлен в размере 9,3-9,5% (УТР 9,52-9,73%) годовых к 3-летней оферте.

КОММЕНТАРИЙ К РАЗМЕЩЕНИЮ

Обращающийся выпуск РЕСО-Гарантия, 01 с дюрацией 1,4 года торгуется на рынке на уровне 100,75/101,0, что предполагает премию к кривой госбумаг 290-315 б.п.

Для сравнения 3-летний бенчмарк банковских облигаций рейтинговой категории «BB» - ХКФ Банк, БО-02 (Ba3/-/BB) – торгуется по 101 фигуре с премией к ОФЗ на уровне 310-320 б.п.

Прайсинг по новому выпуску РЕСО предполагает премию к кривой госбумаг в диапазоне 335-355 б.п. или порядка 35-55 б.п. к собственной экстраполированной кривой, а также порядка 20-40 б.п. к ХКФ Банк, БО-02. Учитывая текущую рыночную дислокацию сопоставимых выпусков, участие в размещении нового 3-летнего бонда РЕСО-Гарантия может быть интересно от середины маркетингуемого диапазона, что позволит получить около 45 б.п. премии за длину к собственному выпуску и порядка 30 б.п. премии за меньшие размеры бизнеса относительно ХКФ Банка при более высоком рейтинге РЕСО.

РТК-Лизинг (—/—/—) с 12:00 мск 3 апреля по 17:00 мск 9 апреля будет принимать заявки инвесторов на размещение биржевых облигаций серии БО-02 объемом 2 млрд. рублей. Техническое размещение 5-летних бондов предварительно запланировано на 11 апреля, оно пройдет по открытой подписке на ФБ ММВБ.

Организатор: Промсвязьбанк.

Ориентир ставки 1-го купона установлен в размере 12,25-12,75% (УТР 12,63-13,16%) годовых к 1,5-годовой оферте.

КОММЕНТАРИЙ К РАЗМЕЩЕНИЮ

За 2012 г. РТК-ЛИЗИНГ профинансировано новых договоров лизинга на сумму более 6,51 млрд руб., что обеспечило поддержание чистого лизингового портфеля Компании на уровне 17 млрд руб. Предметом лизинга по новым договорам выступает широкая номенклатура лизингового имущества: дорожно-строительная техника, ж/д транспорт, грузовой и легковой автотранспорт, телекоммуникационное и энергетическое оборудование, оборудование для пищевой промышленности. Активное привлечение новых клиентов из различных секторов промышленности и сотрудничество с Почтой России обеспечивает диверсификацию лизингового портфеля РТК-ЛИЗИНГ и снижение зависимости от контрактов с предприятиями Группы Ростелеком.

В 2013 г. РТК-ЛИЗИНГ планирует заключение новых договоров лизинга на 12,0 млрд руб. Основной объем новых сделок планируется в сегментах строительной, автомобильной, авиационной и железнодорожной техники, энергетического, нефтегазового и телекоммуникационного оборудования.

Обеспеченность собственным капиталом РТК-ЛИЗИНГ находится на высоком уровне. По МСФО-отчетности на 31.12.2012 г. собственный капитал Компании составил 3,0 млрд руб. или 21% от валюты баланса, что является высоким показателем для компаний финансового сектора.

Финансовые результаты РТК-ЛИЗИНГ устойчиво улучшаются. Положительное влияние на финансовые результаты оказывает улучшение качества портфеля, завершение списания плохих долгов, рост доли МСБ в лизинговом портфеле. Чистый процентный доход за 2012 г. превышает показатели 2010- 2011 гг. Чистая прибыль за 2012 г. составила 518 млн руб., что на 37% превышает показатель прошлого года. Показатель ROAE вырос до 19%.

Положительная публичная кредитная история. РТК-ЛИЗИНГ в течение 2001-2010 гг. успешно разместило и погасило пять выпусков облигаций. В настоящее время в обращении находится выпуск серии БО-1, размещенные в 2010 г., который в соответствии с графиком амортизации погашен на 75%. Оставшаяся часть займа на 375 млн. руб. предстоит к погашению 06.08.2013 г. В августе 2012 года Компания получила корпоративный кредитный рейтинг уровня «А» Рейтингового агентства «Эксперт РА», а в феврале 2013 - дипломом за хорошую регламентацию процесса управления рисками.

Ставка купона на уровне 12,25 - 12,75% годовых обеспечивает премию 675 – 725 б.п. к кривой доходности ОФЗ, что может быть интересно для инвесторов, нацеленных на повышение доходности своего портфеля.

РТК-Лизинг, БО-02	
Рейтинги (Moody's / S&P / Fitch)	—/—/—
Объем эмиссии	2 млрд. рублей
Срок обращения / оферта / купонный период	5 лет / 1,5 года / 6 месяцев
Тип размещения / сроки размещения	Book-building, формирование книги 3-9 апреля Размещение — 11 апреля.
Организаторы	Промсвязьбанк
Примечания	—
Маркетингуемый диапазон ставки купона	12,25-12,75% (УТР 12,63-13,16%)
Спрэды к бенчмаркам	675-725 б.п. к кривой ОФЗ
Рекомендация	выпуск может быть интересен для инвесторов, нацеленных на повышение доходности своего портфеля

НОТА-Банк, БО-03	
Рейтинги (Moody's / S&P / Fitch)	V3/-/-
Объем эмиссии	2 млрд. рублей
Срок обращения / оферта / купонный период	3 года / 1 год / 6 месяцев
Тип размещения / сроки размещения	Book-building, формирование книги конец марта – начало апреля. Размещение — начало апреля.
Организаторы	Номос-банк, БК "Регион", ФК "Уралсиб"
Примечания	—
Маркетируемый диапазон ставки купона	11,5-11,75% (УТР 11,83-12,1%)
Спрэды к бенчмаркам	595-625 б.п. к кривой ОФЗ
Рекомендация	Рекомендуем участвовать в выпуске ближе к верхней границе прайсинга

НОТА-Банк (V3/-/-) планирует в конце марта - начале апреля открыть книгу заявок инвесторов на размещение 3-летних биржевых облигаций серии БО-03 объемом 2 млрд. руб. Техническое размещение бондов предварительно запланировано на первую декаду апреля 2013 года, оно пройдет по открытой подписке на ФБ ММВБ.

Организаторы: Номос-банк, БК "Регион", ФК "Уралсиб".

Ориентир ставки 1-го купона облигаций установлен в размере 11,5-11,75% (УТР 11,83-12,1%) годовых, к годовой оферте.

КОММЕНТАРИЙ К РАЗМЕЩЕНИЮ

Нота-Банк по итогам 2012 г. продемонстрировал устойчивый рост бизнеса. Так, активы банка выросли на 61% - до 53,7 млрд. руб. по РСБУ, кредитный портфель – на 39% - до 33,3 млрд. руб., средства клиентов – на 64% - до 38,1 млрд. руб., капитал – на 47% - до 5,3 млрд. руб. Банка имеет хорошие показатели рентабельности, ликвидности и обеспеченности собственным капиталом (Н1 – 12,4, ROAE – 24%).

Напомним, НОТА-банк в рамках оферты в феврале 2013 г. приобрел у держателей облигаций 1-й серии 185,986 тыс. ценных бумаг по цене 100% от номинала или порядка 18,6% выпуска. В результате большую часть инвесторов устроила новая ставка в размере 11,25% до следующей оферты через год. Вместе с тем на текущий момент ликвидности в выпуске практически нет; кроме того рыночная конъюнктура на рынке с момента исполнения оферты заметно ухудшилась. В целом, выпуск Нота-Банк, 01 на карте доходности лежит между кривыми облигаций банков с рейтингом V3/Стабильный и V2/Стабильный, что при собственном рейтинге V3/Позитивный выглядит справедливо.

Прайинг по новому годовому выпуску предполагает премию по купону 25-50 б.п. к обращающейся бумаге серии 01. На наш взгляд, участвовать в размещении имеет смысл ближе к верхней границе прайсинга, премия по которому должна компенсировать ухудшение рыночной конъюнктуры, а также увеличение бумаг в обращении практически в 3 раза, что для открытых лимитов на бумагу III эшелона является серьезной нагрузкой.

Магнит (-/BB-/) с 14:00 мск 25 марта до 17:00 мск 26 марта проводит сбор заявок инвесторов на 3-летние биржевые облигации серий БО-08 - БО-09 общим объемом 10 млрд. рублей. Техническое размещение бондов предварительно запланировано на 2 апреля, оно пройдет по открытой подписке на ФБ ММВБ.

Организаторы: Sberbank CIB, ВТБ Капитал.

Ориентир ставки 1-го купона установлен в размере 8,4-8,5% (УТМ 8,58-8,68%) годовых.

Ставка купона установлена в размере 8,4% годовых.

КОММЕНТАРИЙ К РАЗМЕЩЕНИЮ

Прайсинг по новым выпускам Магнита предполагает премию к кривой ОФЗ в размере 240-250 б.п., что не предполагает премии к собственной экстраполированной кривой относительно выпусков серии БО-07 и 01 с дюрацией 2,3 и 2,6 года соответственно.

Отметим, что в обращении находятся бонды эмитента общим объемом 25,5 млрд. руб. по номиналу, что достаточно много для эмитента II эшелона. При этом 25 марта финансовый директор Магнита Хачатур Помбухчан заявил, что ритейлер планирует увеличить долю облигаций в структуре долгового портфеля из-за более высокой стоимости обслуживания банковских кредитов.

В этом ключе участие в новом выпуске облигаций Магнита без премии к рынку выглядит неинтересно.

Магнит, БО-08, БО-09	
Рейтинги (Moody's / S&P / Fitch)	-/BB-/
Объем эмиссии	10 млрд. рублей
Срок обращения / оферта / купонный период	3 года / — / 6 месяцев
Тип размещения / сроки размещения	Book-building, формирование книги 25-26 марта Размещение — 2 апреля.
Организаторы	Sberbank CIB, ВТБ Капитал
Примечания	—
Маркетируемый диапазон ставки купона	8,4-8,5% (УТМ 8,58-8,68%)
Спрэды к бенчмаркам	240-250 б.п. к кривой ОФЗ
Рекомендация	Параметры выпуска выглядят неинтересно

Банк Центр-инвест, БО-03, БО-06

Рейтинги (Moody's / S&P / Fitch)	Ba3/-/-
Объем эмиссии	2,5 млрд. рублей
Срок обращения / оферта / купонный период	3 года / 1,5 год / 6 месяцев
Тип размещения / сроки размещения	Book-building, формирование книги 22 -25 марта. Размещение — 27 марта
Организаторы	Sberbank CIB, Банк Зенит
Примечания	—
Маркетируемый диапазон ставки купона	10,0-10,5% (УТР 10,25-10,78%)
Спрэды к бенчмаркам	430 - 480 б.п. к кривой ОФЗ
Рекомендация	прайсинг выглядит интересно при потенциале сужения спреда к банкам II эшелона порядка 45-95 б.п.

Банк Центр-инвест (Ba3/-/-) планирует с 22 по 25 марта принимать заявки инвесторов на трехлетние биржевые облигации серий БО-03 и БО-06 общим объемом 2,5 млрд. руб. Техническое размещение бондов запланировано на 27 марта, оно пройдет по открытой подписке на ФБ ММВБ.

Организаторы: Sberbank CIB, Банк Зенит.

Ориентир ставки 1-го купона облигаций обоих выпусков составит 10,0-10,5% (УТР 10,25-10,78%) годовых к 1,5-годовой оферте.

Ставка купона установлена в размере 10,25% годовых.

КОММЕНТАРИЙ К РАЗМЕЩЕНИЮ

Банк «Центр-инвест» — крупнейший региональный банк Ростовской области и Юга России, по размеру активов на 01.01.2013 г. занимает 79 место среди крупнейших банков РФ. Акционеры Банка: Европейский Банк Реконструкции и Развития (27,45%), Немецкая корпорация инвестиций и развития DEG (22,45%), В.В. и Т.Н. Высоковы (17,85%), Firebird Investment Fund (9,90%), Erste Group Bank AG (9,80%), Rekha Holdings Limited (8,15%), Raiffeisenlandesbank

Oberosterreich Aktiengesellschaft (3,58%).

За счет достаточно сильной структуры акционеров и сильных позиций Банка в регионе присутствия эмитент имеет рейтинг от Moody's на уровне Ba3, хотя формально по размеру активов, кредитного портфеля и капитала соответствует уровню банков с рейтингом B1/B2 (Запсибкомбанк, ЛОКО Банк, Первобанк).

Прайсинг по новым выпускам Банка предполагает премию к кривой госбумаг на уровне 430-480 б.п. при премии 350-400 б.п. по облигациям банков II эшелона на 1,5-летнем отрезке кривой. Вместе с тем, облигации банков с рейтингом B1/B+ на отрезке кривой 1,0-1,5 года торгуются с премией к ОФЗ в диапазоне 450-500 б.п.

В этом ключе прайсинг по новым выпускам Центр-инвеста выглядит интересно при потенциале сужения спреда к банкам II эшелона порядка 30-80 б.п.

Рейтинг банков на 01.01.2013 г. по данным РСБУ-отчетности:

Организация	Рейтинг	Активы			Собственный капитал			Нераспределенная прибыль		Капитал/Активы	Прибыль/Капитал
		млрд. руб.	изм. %	№	млрд. руб.	изм. %	№	млрд. руб.	№		
Татфондбанк АИКБ	B3/-/-	102.1	31%	53	9.6	13%	61	0.5	110	0.09	5%
АТБ	B2/-/-	87.5	53%	61	10.4	42%	57	3.4	27	0.12	33%
Ренессанс Капитал КБ	B2/B/B	84.7	56%	64	10.9	44%	55	3.7	25	0.13	34%
Запсибкомбанк	-/B+/-	82.4	11%	67	9.0	27%	64	1.7	50	0.11	18%
Связной Банк	B3/-/-	77.9	100%	69	6.9	84%	85	1.1	64	0.09	16%
НОТА-Банк	B3/-/-	74.8	44%	71	5.8	52%	96	1.0	67	0.08	18%
ТКС Банк	B2/-/B	72.6	138%	72	7.6	101%	77	4.1	21	0.10	54%
Локо-Банк КБ	B2/-/B+	70.5	18%	75	7.4	26%	80	1.4	57	0.10	19%
Центр-Инвест КБ	Ba3/-/-	61.6	12%	79	6.3	17%	90	1.2	62	0.10	19%
МеталлИнвестБанк	B2/-/-	59.8	21%	82	6.4	12%	89	0.8	77	0.11	13%
Первобанк	B3/-/-	54.6	49%	85	4.4	9%	113	0.2	154	0.08	6%

Источник: Интерфакс-100, расчеты Промсвязьбанка

Альфа Укрфинанс (—/—/В-) планирует с 11:00 мск 26 марта по 17:00 мск 29 марта провести сбор заявок инвесторов на размещение трехлетних облигаций 1-й серии объемом 3 млрд. рублей. Техническое размещение выпуска запланировано на 2 апреля, оно пройдет по открытой подписке на ФБ ММВБ.

Организаторы: Альфа-банк, Промсвязьбанк и ФК «Уралсиб».

Ориентир ставки 1-го купона установлен в диапазоне 12,75-13,5% (УТР 13,16-13,96%) годовых к годовой оферте.

Размещение перенесено на более поздний срок.

КОММЕНТАРИЙ К РАЗМЕЩЕНИЮ

Альфа-Банк Украина (АБУ) является частью Банковской Группы «Альфа-Банк» и консорциума «Альфа Групп». Акционеры оказывают поддержку АБУ путем вливаний в капитал первого и второго уровней. В 2008-2011гг. акционеры три раза увеличивали уставный капитал Банка на общую сумму \$559 млн. В 2007-2009 г. банку был предоставлен субординированный кредит на \$236 млн. В 2012 г. его непогашенная часть (\$132 млн) была пролонгирована до 2018 г. Активы Банка на 01.01.2013 г. составили \$2,8 млрд., что соответствует 13-му месту в рейтинге крупнейших банков Украины. Из российских банков более сильные позиции в Украине занимают лишь дочки госбанков: ВЭБ, ВТБ, Сбербанк.

Кредитный портфель АБУ в течение 2011-2012 гг. сохраняется на стабильном уровне. В структуре портфеля доля розничных кредитов за два последних года выросла с 9% до 26%. Концентрация на крупных клиентах постепенно снижается. На 01.01.2013 г. на топ-10 клиентов приходилось 29% кредитного портфеля по сравнению с 35% в 2009 г. Просроченная задолженность (NPL90+) на 01.01.2013 г. составляла 19,4%, что соответствует среднему по украинским меркам уровню. Более высокий уровень просроченной задолженности по кредитам в Украине по сравнению с РФ связан с сильным спадом экономики в 2009 г. и медленным восстановлением в 2010-2012 гг.

Предлагаемый уровень доходности первичного размещения облигационного займа АБУ серии 01 предполагает премию 100 – 175 б.п. к кривой доходности российских банков, имеющих сопоставимые масштабы бизнеса и уровень кредитных рейтингов (Банк Связной, Татфондбанк). Принимая во внимание улучшение кредитного профиля АБУ в 2012 г., указанный уровень премии выглядит достаточной компенсацией страновых рисков Украины.

Также мы обращаем внимание, что прайсинг выпуска АБУ содержит премию 515 -595 б.п. к кривой доходности российского Альфа-Банка. Учитывая тесную связь АБУ и российского Альфа-Банка, данный уровень премии выглядит интересной инвестиционной идеей на фоне дефицита высокодоходных бумаг на российском долговом рынке.

Альфа Укрфинанс, 01

Рейтинги (Moody's / S&P / Fitch)	—/—/В-
Объем эмиссии	3 млрд. рублей
Срок обращения / оферта / купонный период	3 года / 1 год / 6 месяцев
Тип размещения / сроки размещения	Book-building, формирование книги 26 –29 марта. Размещение — 2 апреля
Организаторы	Альфа-банк, Промсвязьбанк и ФК «Уралсиб»
Примечания	—
Маркетируемый диапазон ставки купона	12,75-13,5% (УТР 13,16-13,96%)
Спрэды к бенчмаркам	745 - 825 б.п. к кривой ОФЗ
Рекомендация	Рекомендуем участвовать в выпуске

РСГ Банк, 03	
Рейтинги (Moody's / S&P / Fitch)	B2/-/-
Объем эмиссии	до 0,73 млрд. рублей
Срок обращения / оферта / купонный период	1,4 года / — / 6 месяцев
Тип размещения / сроки размещения	Book-building, формирование книги 18 –21 марта. Размещение — 22 марта
Организаторы	Райффайзенбанк, Банк Зенит
Примечания	—
Маркетируемый диапазон цены	100,0 – 100,25% (YTM 10,5-10,3%)
Спрэды к бенчмаркам	460-440 б.п. к кривой ОФЗ
Рекомендация	Прайсинг выглядит достаточно агрессивно

РСГ Банк (B2/-/-) планирует с 18 по 21 марта принимать заявки инвесторов на вторичное размещение облигаций серий 03 в объеме до 730 млн. руб. Техническое размещение бондов запланировано на 22 марта. Облигации включены в Ломбардный список ЦБ и котировальный лист А1 ММВБ.

Организаторы: Райффайзенбанк, Банк Зенит.

Ориентир цены размещения облигаций составит 100,0 – 100,25% (YTM 10,5-10,3%) годовых при дюрации около 1,4 года и ставке купона 10,25% годовых.

Книга закрыта.

КОММЕНТАРИЙ К РАЗМЕЩЕНИЮ

Облигации банков рейтинговой категории «B» с дюрацией более 1 года торгуются на рынке с дополнительной премией за длину до 80 б.п. относительно собственных экстраполированных кривых.

Прайсинг по вторичному размещению облигаций РСГ Банк, 03 предполагает премию к кривой ОФЗ в диапазоне 440-460

б.п. при дюрации 1,4 года, тогда как выпуски сопоставимых банков - Запсибкомбанк, БО-03 (—/B+/-) и Восточный Экспресс, БО-10 (B1/—/—) – торгуются со спрэдом к кривой госбумаг на уровне 535-545 б.п. при дюрации 1,8 и 1,6 года соответственно. На наш взгляд, несмотря на несколько более короткую дюрацию выпуска РСГ Банка, дисконт к бондам вышеуказанных банков в размере 80-100 б.п. выглядит агрессивно.

Рейтинг банков на 01.01.2013 г. по данным РСБУ-отчетности:

Организация	Рейтинг	Активы			Собственный капитал			Нераспределенная прибыль		Капитал/Активы	Прибыль/Капитал
		млрд. руб.	изм. %	№	млрд. руб.	изм. %	№	млрд. руб.	№		
Восточный Экспресс КБ	B1/-/-	220.4	63%	29	24.6	75%	28	4.8	19	0.11	20%
Татфондбанк АИКБ	B3/-/-	102.1	31%	53	9.6	13%	61	0.5	110	0.09	5%
Росгосстрах Банк	B2/-/-	95.5	5%	56	8.7	4%	69	0.5	109	0.09	6%
АТБ	B2/-/-	87.5	53%	61	10.4	42%	57	3.4	27	0.12	33%
Ренессанс Капитал КБ	B2/B/B	84.7	56%	64	10.9	44%	55	3.7	25	0.13	34%
Запсибкомбанк	-/B+/-	82.4	11%	67	9.0	27%	64	1.7	50	0.11	18%
Связной Банк	B3/-/-	77.9	100%	69	6.9	84%	85	1.1	64	0.09	16%
НОТА-Банк	B3/-/-	74.8	44%	71	5.8	52%	96	1.0	67	0.08	18%
ТКС Банк	B2/-/B	72.6	138%	72	7.6	101%	77	4.1	21	0.10	54%
Локо-Банк КБ	B2/-/B+	70.5	18%	75	7.4	26%	80	1.4	57	0.10	19%
Центр-Инвест КБ	Ba3/-/-	61.6	12%	79	6.3	17%	90	1.2	62	0.10	19%
МеталлИнвестБанк	B2/-/-	59.8	21%	82	6.4	12%	89	0.8	77	0.11	13%

Источник: Интерфакс-100, расчеты Промсвязьбанка

Роснефть (Ваа1/BBB-/BBB) планирует разместить два выпуска облигаций серии 07 и 08 по 15 млрд. руб. каждый со сроком обращения 10 лет. Книга заявок будет открыта 18 марта, закрыта 19 марта. Размещение пройдет 22 марта на ММВБ.

Организаторами выступают ВТБ Капитал, Газпромбанк, Райффайзенбанк и Sberbank CIB.

Ориентир купона - 7,9-8,1% (УТР 8,06 – 8,26%) годовых к оферте через 5 лет.

Ставка купона установлена в размере 8% годовых.

Роснефть, 07, 08	
Рейтинги (Moody's / S&P / Fitch)	Ваа1/BBB-/BBB
Объем эмиссии	30 млрд. рублей
Срок обращения / оферта / купонный период	10 лет / 5 лет / 6 месяцев
Тип размещения / сроки размещения	Book-building, формирование книги 18 – 19 марта. Размещение — 22 марта
Организаторы	ВТБ Капитал, Газпромбанк, Райффайзенбанк и Sberbank CIB
Примечания	—
Маркетингуемый диапазон ставки купона	7,9-8,1% (УТР 8,06–8,26%)
Спрэды к бенчмаркам	168 – 188 б.п. к кривой ОФЗ
Рекомендация	рекомендуем участие в новом выпуске по верхней границе прайсинга

КОММЕНТАРИЙ К РАЗМЕЩЕНИЮ

Напомним, что Роснефть в конце октября 2012 г. разместила 5-летние выпуски серии 04 и 05 с купоном 8,6% годовых. Премия к ОФЗ в размере 160 б.п. на момент размещения выглядела ниже рынка, однако за счет снижения кривой на текущий момент бумаги торгуются по 103,2 со спрэдом порядка 170 б.п. к кривой госбумаг.

После коррекции среднесрочных ОФЗ 18 марта котировки выпусков Роснефти серии 04 и 05, размещенных в конце октября 2012 г. снизились со 103 фигуры до 102,6, что предполагает премию к ОФЗ в размере 175 б.п. при 168-188 б.п. по новым бумагам. В результате для получения премии от 13 б.п. к собственной кривой рекомендуем участие в новом выпуске по верхней границе прайсинга. Вместе с тем, практика размещений госбумаг в 2012-2013 гг. показывает, что инвесторам рассчитывать на премии при финальном прайсинге не стоит.

Банк Ак Барс, БО-02

Рейтинги (Moody's / S&P / Fitch)	B1/-/BB-
Объем эмиссии	5 млрд. рублей
Срок обращения / оферта / купонный период	3 года / 1 год / 6 месяцев
Тип размещения / сроки размещения	Book-building, формирование книги 12 – 18 марта. Размещение — 20 марта
Организаторы	Ак Барс Банк, БК «Регион»
Примечания	—
Маркетингуемый диапазон ставки купона	9,3 - 9,6% (УТР 9,52 - 9,83%) NEW: 9,1 - 9,5% (9,31 - 9,73%)
Спрэды к бенчмаркам	380 - 410 б.п. к кривой ОФЗ NEW: 360-400 б.п. к кривой ОФЗ
Рекомендация	рекомендуем участвовать в размещении по верхней границе прайсинга.

Банк Ак Барс (B1/-/BB-) с 12:00 мск 12 марта до 18:00 мск 18 марта будет принимать заявки инвесторов на приобретение биржевых облигаций серии БО-02 объемом 5 млрд. руб. Техническое размещение облигаций предварительно запланировано на 20 марта, оно пройдет на ФБ ММВБ по открытой подписке.

Организаторы: Ак Барс Банк, БК «Регион».

Ак Барс понизил ориентир ставки 1-го купона биржевых бондов до 9,1-9,5% (9,31-9,73%) годовых к годовой оферте с 9,3-9,6% (УТР 9,52-9,83%) годовых.

Ставка купона установлена в размере 9,2% годовых.

КОММЕНТАРИЙ К РАЗМЕЩЕНИЮ

По итогам 2012 г. АК Барс увеличил активы на 12,5% - до 331,7 млрд. руб. и капитал на 2,5% - до 33,3 млрд. руб. при чистой прибыли банка в размере 218 млн. руб.

Обращающиеся выпуски Банка серии 04 и БО-01 с дюрацией 0,58 года торгуются с доходностью 8,9-9,1% годовых при

премии к выпускам сопоставимых банков порядка 25-45 б.п. Отметим, что данная премия, в частности, объясняется низкой прибыльностью банка, которая может негативно сказаться на кредитных рейтингах эмитента. В частности, Fitch может понизить рейтинг BB-, который сейчас находится с «негативным» прогнозом, в результате чего облигации банка перейдут в рейтинговую категорию «B».

Первоначально новый годовой выпуск маркетинговался с премией к кривой госбумаг в диапазоне 380-410 б.п. или порядка 55-85 б.п. премии к выпуску Уралсиб, 05 (B1/BB-/BB-). При этом нижняя граница прайсинга соответствует уровню доходности кривой розничного Кредит Европа Банк, БО-04 (Ba3/-/BB-). Вместе с тем, учитывая риск снижения рейтинга банка, рекомендуем участвовать в размещении ближе к верхней границе прайсинга при премии к кривой ОФЗ от 400 б.п. После снижения ориентиров по выпуску участие в размещении выглядит привлекательно по верхней границе, которая обеспечивает премию к кривой госбумаг в размере 400 б.п.

Рейтинг банков на 01.01.2013 г. по данным РСБУ-отчетности:

Организация	Рейтинг	Активы			Собственный капитал			Нераспределенная прибыль		Капитал/Активы	Прибыль/Капитал
		млрд. руб.	изм. %	№	млрд. руб.	изм. %	№	млрд. руб.	№		
УРАЛСИБ	B1/BB-/BB-	428.0	2%	14	42.9	-1%	16	2.3	38	0.10	5%
Банк Санкт-Петербург	Ba3/-/-	349.8	9%	15	34.1	7%	18	1.6	52	0.10	5%
МДМ Банк	Ba3/BB-/BB-	332.7	-3%	16	60.8	0%	11	1.3	61	0.18	2%
Ак Барс АКБ	B1/-/BB-	331.7	12%	17	33.3	2%	19	0.2	163	0.10	1%
ХКФ Банк	Ba3/-/BB-	312.2	109%	20	40.5	53%	17	16.4	8	0.13	41%
МКБ	B1/B+/BB-	307.9	35%	21	27.2	59%	23	5.6	18	0.09	20%
Русский Стандарт Банк	Ba3/B+/B+	290.5	58%	22	28.6	8%	22	6.8	16	0.10	24%
Связь-Банк АКБ	-/BB/BB	263.9	19%	24	20.4	12%	34	1.8	48	0.08	9%
ГЛОБЭКСБАНК	-/BB/BB	232.6	37%	26	26.8	9%	24	1.3	58	0.12	5%
Петрокоммерц КБ	B1/B+/-	223.7	14%	27	26.5	7%	25	1.7	49	0.12	6%
Банк Зенит	Ba3/-/B+	222.6	5%	28	22.7	11%	31	2.1	43	0.10	9%

Источник: Интерфакс-100, расчеты Промсвязьбанка

Морской банк (B2/—/—) планирует с 10:00 мск 19 февраля до 15:00 25 февраля провести сбор заявок инвесторов на приобретение дебютных облигаций 1-й серии на сумму 1,5 млрд. рублей. Техническое размещение бондов запланировано на 27 февраля, оно пройдет по открытой подписке на ФБ ММВБ.

Организатор: Уралсиб Кэпитал.

Ориентир ставки 1-го купона облигаций находится на уровне 12,5-13,0% (УТР 12,89-13,42%) годовых к годовой оферте.

Сбор заявок продлен до 4 марта.

Ставка купона – 12,75% годовых.

КОММЕНТАРИЙ К РАЗМЕЩЕНИЮ

МОРСКОЙ БАНК специализируется на обслуживании предприятий морской и речной отрасли. Основной офис Банка расположен в Москве, обслуживание географически удаленных клиентов осуществляется через региональные отделения, посредством системы дистанционного обслуживания и сети банков-контрагентов. Региональная сеть Банка представлена в городах Санкт-Петербург, Новороссийск, Владивосток, Калининград, Мурманск, Волгоград, Находка.

Капитал Банка, рассчитанный по методике ЦБ РФ, на 1 января 2013 года составил 2,1 млрд. рублей. Активы составили 16,5 млрд. рублей. (+27% г/г). В структуре активов кредитный портфель занимает 68%. Основным источником фондирования Банка выступают средства корпоративных клиентов - 61% от пассивов. Прибыль до налогообложения за 2012 год составила 255 млн. рублей. ROAE=13%.

Прайсинг дебютного выпуска облигаций Морского Банка предполагает премию 25 б.п. к маркетируемой доходности СДМ-Банка. В то же время, учитывая в два раза большие масштабы бизнеса СДМ-Банка, наличие в капитале ЕБРР и более широкий состав организаторов, выпуск СДМ-Банка смотрится более интересно.

Морской Банк, 01

Рейтинги (Moody's / S&P / Fitch)	B2/—/—
Объем эмиссии	1,5 млрд. рублей
Срок обращения / оферта / купонный период	3 года / 1 год / 6 месяцев
Тип размещения / сроки размещения	Book-building, формирование книги 19 –25 февраля. Размещение — 27 февраля
Организаторы	Уралсиб Кэпитал
Примечания	—
Маркетируемый диапазон ставки купона	12,5-13,0% (УТР 12,89-13,42%)
Спрэды к бенчмаркам	720-775 б.п. к кривой ОФЗ
Рекомендация	выпуск СДМ-Банка выглядит более интересно

Лента, 03	
Рейтинги (Moody's / S&P / Fitch)	B1/B+/-
Объем эмиссии	4 млрд. рублей
Срок обращения / оферта / купонный период	7 лет / 3 года / 6 месяцев
Тип размещения / сроки размещения	Book-building, формирование книги 25 февраля – 1 марта. Размещение — 5 марта.
Организаторы	Райффайзенбанк, ВТБ Капитал
Примечания	—
Маркетируемый диапазон ставки купона	10,0-10,5% (УТР 10,25-10,78%)
Спрэды к бенчмаркам	425 - 480 б.п. к кривой ОФЗ
Рекомендация	Прайсинг выглядит умеренно интересно.

Лента (B1/B+/-) планирует 25 февраля в 11:00 мск открыть книгу заявок на приобретение облигаций серии 03 и объемом 4 млрд. рублей. Сбор заявок будет проходить до 17:00 мск 1 марта. Техническое размещение выпуска по открытой подписке предварительно запланировано на 5 марта и пройдет на ФБ ММВБ по открытой подписке.

Организаторы: Райффайзенбанк, ВТБ Капитал.

Ориентир ставки 1-го купона облигаций установлен в диапазоне 10,0-10,5% (УТР 10,25-10,78%) годовых к 3-летней оферте.

Ставка купона – 10% годовых.

КОММЕНТАРИЙ К РАЗМЕЩЕНИЮ

Лента управляет 46 гипермаркетами, из которых 15 - в Санкт-Петербурге, 5 - в Новосибирске, 3 - в Омске, а также строит гипермаркеты в Бийске, Прокопьевске, Сургуте, Уфе, Вологде, Томске, Ярославле и Воронеже.

В сентябре 2011 года, когда TPG Capital, «ЕБРР» и «ВТБ Капитал», выкупили у американского инвестора Августа Мейера и нескольких других миноритарных акционеров около 44% акций компании. В настоящий момент доля данных компаний достигла 84%, а контроль над сетью перешел к TPG Capital. Отметим, что из 29,3 млрд. руб. долга Ленты 25,4 млрд. руб. приходится на 5-летний кредит от VTB Capital PLC со ставкой Mosprime + 3,85% с погашением 16 сентября 2016 г. (залогом по нему выступает недвижимое имущество «Ленты» на 27,3 млрд. руб.).

По финансовым показателям Ленту можно сравнить с ритейлером Окей (-/-/В+), который в декабре 2012 г. разместил дебютный 3-летний выпуск с купоном 10,1% годовых. Сейчас бумага при невысокой ликвидности индикативно торгуется на уровне 101,15 при премии к кривой госбумаг 390 б.п.

Так, Окей (-/-/В+) за I п/г 2012 г. получил выручку в размере 54,1 млрд. руб., EBITDA – 3,7 млрд. руб. при показателе чистый долг / EBITDA на уровне 1,5х и рентабельности EBITDA – 6,8%. По данным управленческой отчетности Лента за 2012 г. получила выручку в размере 109,9 млрд. руб., EBITDA – 12,7 млрд. руб. при показателе чистый долг / EBITDA на уровне 2,0х и рентабельности EBITDA – 11,6%.

Прайсинг нового выпуска Ленты предполагает премию к кривой ОФЗ на уровне 425-480 б.п. или порядка 35-90 б.п. к кривой Окей, что выглядит умеренно интересно.

Росбанк (Baa3/-/BBB+) с 10:00 мск по 16:00 мск 22 февраля планирует провести сбор заявок инвесторов на приобретение 3-летних биржевых облигаций серии БО-07 на сумму 10 млрд рублей. Техническое размещение бондов пройдет 28 февраля по открытой подписке на ФБ ММВБ. Организатором выступит сам эмитент.

Организатор: Росбанк.

Индикативная ставка купона по облигациям находится в диапазоне 8,4-8,55% (УТМ 8,58-8,73%) годовых.

Ставка купона – 8,55% годовых.

КОММЕНТАРИЙ К РАЗМЕЩЕНИЮ

Напомним, что в конце января банк разместил 2 3-летних выпуска на 10 млрд. руб. с купоном 8,8% годовых. На текущий момент бумаги торгуются на уровне 101,15 с доходностью 8,52% годовых и премией к ОФЗ на уровне 255 б.п. В результате прайсинг нового выпуска предлагает премию к собственной кривой в размере 5-20 б.п. при сохранении интересной премии к госбанкам I эшелона (по аналогии с Юникредит Банком). Вместе с тем рост предложения облигаций банка одной дюрации может негативно отразиться на котировках облигаций Росбанка; рекомендуем использовать возможные просадки для покупки.

Росбанк, БО-07	
Рейтинги (Moody's / S&P / Fitch)	Baa3/-/BBB+
Объем эмиссии	10 млрд. рублей
Срок обращения / оферта / купонный период	3 года / — / 6 месяцев
Тип размещения / сроки размещения	Book-building, формирование книги 22 февраля. Размещение — 1 марта
Организаторы	Росбанк
Примечания	—
Маркетируемый диапазон ставки купона	8,4-8,55% (УТМ 8,58-8,73%)
Спрэды к бенчмаркам	260-275 б.п. к кривой ОФЗ
Рекомендация	Рекомендуем участвовать в размещении (выпуск является альтернативой для БО-05, БО-06)

СДМ-банк, 01	
Рейтинги (Moody's / S&P / Fitch)	—/—/В
Объем эмиссии	1,5 млрд. рублей
Срок обращения / оферта / купонный период	3 года / 1 год / 6 месяцев
Тип размещения / сроки размещения	Book-building, формирование книги 25 –27 февраля. Размещение — 1 марта
Организаторы	Райффайзенбанк, Банк Открытие
Примечания	—
Маркетируемый диапазон ставки купона	12,25-12,75% (УТР 12,63-13,16%)
Спрэды к бенчмаркам	690 - 745 б.п. к кривой ОФЗ
Рекомендация	участие в займе представляется интересным ближе к верхней границе маркетируемого диапазона

СДМ-банк (—/—/В) планирует с 25 по 27 февраля провести сбор заявок инвесторов на трехлетние облигации 1-й серии объемом 1,5 млрд. рублей. Техническое размещение бондов запланировано на 1 марта, оно пройдет по открытой подписке на ФБ ММВБ.

Организаторы: Райффайзенбанк, Банк Открытие.

Ориентир ставки 1-го купона составляет 12,25-12,75% (УТР 12,63-13,16%) годовых к годовой оферте.

Ставка купона – 12,4% годовых.

КОММЕНТАРИЙ К РАЗМЕЩЕНИЮ

СДМ-Банк (Fitch - "B") - российский универсальный коммерческий банк, специализирующийся на кредитовании малого и среднего бизнеса, работе с физическими лицами. Большая часть бизнеса Банка сосредоточена в Москве и Московской области. Банк обладает 14 отделениями, 24 операционными кассами и 9 региональными филиалами.

В 2009 г. 15% капитала Банка приобрел ЕБРР. При вхождении в капитал ЕБРР отметил сильную компетенцию СДМ-Банка в

кредитовании МСБ. Хорошее качество активов (NPL в пик кризиса – в 2009г находился на уровне 6%. По итогам 9м2012 г. NPL = 1.7%). Стабильно высокий уровень рентабельности (ROAE = 20,6% за 9м2012г.).

По МСФО-отчетности на 30.09.2012 г. СДМ-Банк обладал активами в размере 30,2 млрд. руб., кредитным портфелем - 15,7 млрд. руб., портфелем ценных бумаг – 8,8 млрд. руб. В 2012 г. СДМ-Банк демонстрирует хорошую эффективность. За 9м2012 г. получена чистая прибыль 496 млн. руб., рентабельность капитала составила 20,6%. Показатели достаточности капитала СДМ-Банка находятся на комфортном уровне: Н1=12,51% на 01.01.2013 г., Tier1=14,7% и Tier2=16,5% на 01.10.2012 г. Бенефициаром Банка является его основатель - Анатолий Ландсман (66,22%), 15% акций принадлежит ЕБРР.

Прайсинг первичного размещения облигационного займа СДМ-Банка (УТР 12,63 – 13,16% годовых оферте через 1 год) предполагает премию к кривой ОФЗ в размере 690 – 745 б.п. и премию 110 – 160 б.п. к кривой доходности более крупных банков с кредитным рейтингом на уровне «B2» (ТКС-Банк, Ренессанс Капитал, АТБ, Меткомбанк, ЛОКО-Банк). Вместе с тем, участие в займе представляется интересным ближе к верхней границе маркетируемого диапазона, поскольку небольшой размер Банка и относительно небольшой размер займа не позволяют рассчитывать на хорошую ликвидность выпуска. В качестве ближайшего ориентира при позиционировании займа СДМ-Банка выступают итоги первичного размещения облигаций Татфондбанка серии БО-7, которое состоялось 08.02.2013 г. со ставкой купона 12,75% годовых (оферта через 1 год).

Выпуск	Рейтинг (M/S&P/F)	Дата размещения	Объем эмиссии, млн. руб.	Срок до погашения / оферты	Ставка 1-го купона / Цена размещения	Доходность размещения	Спрэд к ОФЗ, б.п.
Магнит, БО-08, БО-09	-/BB-/	02.04.2013	10 000	3.0 / —	8,40%	8,58%	240
ЛК Уралсиб, БО-10	—/—/BB-	28.03.2013	3 000	6.0 / 3.0	10,25%	10,51%	435
Банк Центр-инвест, БО-03, БО-06	Ba3/—/—	27.03.2013	2 500	3.0 / 1.5	10,25%	10,51%	460
Роснефть, 07, 08	Baa1/BBB-/BBB	22.03.2013	30 000	10.0 / 5.0	8,00%	8,16%	175
Банк Ак Барс, БО-02	B1/—/BB-	20.03.2013	5 000	3.0 / 1.0	9,20%	9,41%	355
МегаФон Финанс, 06, 07	—/BBB-/—	13.03.2013	20 000	10.0 / 5.0	8,00%	8,16%	190
Ростелеком, 19	BB+/-/BBB-	12.03.2013	10 000	5.0 / 3.0	8,10%	8,26%	225
ВЭБ-лизинг, 10, 11	—/BBB/BBB	07.03.2013	10 000	5.0 / —	8,50%	8,68%	250
Морской Банк, 01	B2/—/—	06.03.2013	1 500	3.0 / 1.0	12,75%	13,16%	745
Лента, 01, 02, 03	B1/B+/-	05.03.2013	10 000	7.0 / 3.0	10,00%	10,25%	425
Росбанк, БО-07	Baa3/—/BBB+	01.03.2013	10 000	3.0 / —	8,55%	8,73%	270
СДМ-банк, 01	—/—/B	01.03.2013	1 500	3.0 / 1.0	12,40%	12,78%	710
Запсибкомбанк, БО-03	—/B+/-	28.02.2013	2 000	3.0 / 2.0	11,50%	11,83%	595
Норильский Никель, БО-01, БО-02, БО-04	Baa2/BBB-/BB+	28.02.2013	35 000	3.0 / —	7,90%	8,06%	205
Европлан, 04	—/—/BB-	27.02.2013	1 500	6.0 / 3.0	10,42%	10,69%	465
МКБ, 12 (s)	B1/B+/BB-	27.02.2013	2 000	5.5 / —	12,25%	12,63%	630
ХКФ Банк, БО-02	Ba3/—/BB-	27.02.2013	3 000	3.0 / —	9,40%	9,74%	370
Русский Стандарт, БО-03	Ba3/B+/B+	27.02.2013	3 000	3.0 / 1.5	9,80%	10,04%	425
Русский Стандарт, БО-04	Ba3/B+/B+	27.02.2013	3 000	3.0 / 2.0	10,00%	10,25%	440
ЮУ КЖСИ, 01	—/—/BB+	26.02.2013	2 500	3.0 / —	10,00%	10,25%	425
Альфа-Банк, БО-08	Ba1/BB+/BBB-	26.02.2013	5 000	3.0 / —	8,65%	8,84%	280
Магнит, 01	—/BB-/—	26.02.2013	5 000	3.0 / —	8,50%	8,68%	270
Юникредит Банк, БО-08, БО-09	—/BBB/BBB+	26.02.2013	10 000	3.0 / 2.0	8,15%	8,32%	250
Газпром Капитал, 06	Baa1/BBB/BBB	21.02.2013	15 000	3.0 / —	7,50%	7,64%	165
Газпром Капитал, 05	Baa1/BBB/BBB	21.02.2013	10 000	4.0 / —	7,55%	7,69%	155
Газпром Капитал, 04	Baa1/BBB/BBB	21.02.2013	5 000	5.0 / —	7,55%	7,69%	145
РЕСО-Лизинг, 01	—/—/—	20.02.2013	2 500	3.0 / —	10,0%	10,25%	425
Кредит Европа Банк, БО-04	Ba3/—/BB-	19.02.2013	5 000	3.0 / 1.0	9,60%	9,83%	415
ВТБ, БО-22	Baa1/BBB/BBB	19.02.2013	15 000	3.0 / —	7,90%	8,14%	215
АТБ, БО-01	B2/—/—	19.02.2013	3 000	3.0 / 1.5	10,40%	10,67%	490
Банк Зенит, БО-05	Ba3/—/B+	18.02.2013	1 341	2.0 / 1.0	8,75% / 100,0	8,94%	320
Восточный Экспресс, 02 (s)	B1/—/—	14.02.2013	4 500	5.5 / —	13,60%	14,06%	780
ЛОКО-Банк, БО-02	B2/—/B+	14.02.2013	3 000	3.0 / 1.0	10,40%	10,67%	495
Юникредит Банк, БО-05, БО-06	—/BBB/BBB+	14.02.2013	10 000	3.0 / —	8,60%	8,79%	275
РусГидро, 07, 08	Ba1/BB+/BB+	14.02.2013	20 000	10.0 / 5.0	8,50%	8,68%	245
МОЭСК, БО-03	Ba2/BB-/—	13.02.2013	5 000	3.0 / —	8,50%	8,68%	270
Башнефть, 06, 08	Ba2/—/BB	12.02.2013	15 000	10.0 / 5.0	8,65%	8,84%	255
Башнефть, 07, 09	Ba2/—/BB	12.02.2013	15 000	10.0 / 7.0	8,85%	9,05%	260
Металлоинвест, 02, 03	Ba3/BB-/BB-	08.02.2013	10 000	10.0 / 5.0	8,90%	9,10%	280
Татфондбанк, БО-07	B3/—/—	08.02.2013	2 000	3.0 / 1.0	12,75%	13,16%	735
Меткомбанк, БО-01	B2/—/—	06.02.2013	622	1.5 / —	11,00% / 100,0	11,30%	545
АФК Система, 03	Ba3/BB/BB-	05.02.2013	10 000	3.8 / —	8,75% / 100,65	8,72%	260
Гидромашсервис, 03	—/B+/-	05.02.2013	3 000	5.0 / 3.0	10,10%	10,36%	430
Банк Авангард, БО-01	B2/—/—	04.02.2013	1 500	3.0 / 1.0	9,75%	9,99%	420
Микояновский мясокомбинат, БО-01	—/—/—	01.02.2013	2 000	5.0 / 1.0	12,50%	12,89%	705
Трансконтейнер, 04	Ba3/—/BB+	01.02.2013	5 000	5.0 / —	8,35%	8,52%	240
Банк Москвы, БО-01	Ba2/—/BBB	31.01.2013	10 000	3.0 / —	8,05%	8,30%	225
МРСК Урала, БО-01	Ba2/—/—	31.01.2013	3 000	3.0 / —	8,40%	8,58%	255
Росбанк, БО-05, БО-06	Baa3/—/BBB+	30.01.2013	10 000	3.0 / —	8,80%	8,99%	295

Выпуск	Рейтинг (M/S&P/F)	Дата размещения	Объем эмиссии, млн. руб.	Срок до погашения / оферты	Ставка 1-го купона / Цена размещения	Доходность размещения	Спрэд к ОФЗ, б.п.
Ростелеком, 15, 18	—/BB+/BBB-	30.01.2013	15 000	5.0 / —	8,20%	8,37%	210
ГТЛК, 01, 02	—/BB-/—	28.01.2013	10 000	5.0 / 3.0	10,00%	10,25%	410
ФСК ЕЭС, 24	Baa2/BBB/—	25.01.2013	15 000	15.0 / 7.0	8,00%	8,16%	180
ВТБ, БО-21	Baa1/BBB/BBB	22.01.2013	15 000	3.0 / —	8,19%	8,45%	230
Восточный Экспресс, БО-10	B1/—/—	25.12.2012	3 000	3.0 / 2.0	12,00%	12,36%	600
Тверская обл., 34008	—/B+/—	24.12.2012	3 000	5.0 / —	9,70%	10,06%	365
Транснефть, БО-01, БО-02	Baa1/BBB/—	24.12.2012	34 000	3.0 / 2.0	7,50%	7,64%	130
ЛК УРАЛСИБ, БО-12, БО-13	—/—/BB-	21.12.2012	3 500	3.0 / —	10,50%	10,92%	455
ЯТЭК, БО-01	—/—/В-	21.12.2012	3 000	3.0 / —	12,00%	12,55%	625
Томская область, 35045	—/BB/—	20.12.2012	3 000	5.5 / —	8,60%	8,88%	245
Абсолют Банк, БО-01	Ba3/—/BB+	20.12.2012	5 000	3.0 / 1.5	10,50%	10,78%	455
Оренбургская область, 34001	—/—/BB	20.12.2012	4 000	5.0 / —	9,20%	10,11%	370
Рязанская область, 34002	—/—/В+	20.12.2012	30	5.0 / —	9,50%	9,84%	343
Ипотечный агент Номос, 01А	Baa3/—/—	19.12.2012	3 750	33.0 / —	8,75%	9,04%	265
Татфондбанк, БО-03	B3/—/—	19.12.2012	1 200	2.0 / 1.0	12,25%/99,70	12,97%	670
Внешпромбанк, 02	B2/В/—	19.12.2012	1 500	5.0 / 0.5	11,00%	11,30%	505
Банк Открытие, 01	—/В/В	18.12.2012	3 000	5.0 / 1.0	10,75%	11,04	475
ЛенСпецСМУ, 02	—/В/—	18.12.2012	5 000	5.0 / —	12,90%	13,54%	715
МРСК Центра и Приволжья, БО-01	Ba2/—/—	18.12.2012	4 000	3.0 / —	9,15%	9,36%	300
О'Кей, 02	—/—/В+	18.12.2012	3 000	5.0 / 3.0	10,10%	10,36%	400
Воронежская обл., 34005	—/—/BB	18.12.2012	300	5.0 / —	7,85%	9,03%	265
Ставропольский край, 34001	—/В+/BB	18.12.2012	5 000	5.0 / —	9,20%	10,20%	385
Транскапиталбанк, 03 (S)	B1/—/—	12.12.2012	1 000	5.5 / —	13,00%	13,42%	690
ИА БЖФ, 01А	—/—/—	12.12.2012	1 101	30.0 / —	8,75%	9,04%	250
Главная дорога, 06	—/—/—	12.12.2012	8 173	16.0 / —	CPI+0,5*GDP	9,80%	—
Удмуртия, 34006	Ba1/—/BB+	11.12.2012	2 500	5.0 / —	9,10%	9,96%	335
МКБ, 11 (S)	B1/В+/BB-	11.12.2012	3 000	5.5 / —	12,25%	12,63%	585
Вологодская обл., 34003	Ba3/—/—	11.12.2012	4 600	5.0 / —	9,75%	10,11%	310
ДельтаКредит, 09-ИП	Baa3/—/BBB+	11.12.2012	5 000	5.0 / 3.0	9,15%	9,36%	285
НЛМК, 08	Baa3/BBB-/BBB-	07.12.2012	5 000	10.0 / 3.0	8,40%	8,58%	205
Санкт-Петербург, 25039	Baa1/BBB/BBB	06.12.2012	7 000	4.5 / —	7,94%	8,10%	140
АИЖК, 24	Baa1/BBB/—	05.12.2012	6 000	10.0 / 3.0	8,25%	8,51%	195
Свердловская область, 34002	—/BB+/—	05.12.2012	3 000	5.0 / —	8,95%	9,33%	270
Газпром нефть, 12	Baa3/BBB-/—	05.12.2012	10 000	10.0 / 5.0	8,50%	8,68%	175
Томск, 34004	—/—/—	04.12.2012	1 000	4.0 / —	10,00%	9,80%	225
ММК, 18	Ba3/—/BB+	04.12.2012	5 000	10.0 / 3.0	8,70%	8,89%	235
ГЛОБЭКСБАНК, БО-07	—/BB/BB	04.12.2012	5 000	3.0 / 1.0	9,00%	9,20%	290
Башкирия, 34007	Ba1/BB+/—	04.12.2012	3 000	4.0 / —	8,75%	9,04%	240
РЖД, 12	Baa1/BBB/BBB	03.12.2012	14 507	4.0 / —	8,45% / 100,75	8,39%	175
Банк Зенит, БО-06	Ba3/—/В+	28.11.2012	1 142	1.5 / 0.5	8,75% / 100,0	8,94%	285
IFC, 01, 02, 03	Aaa/AAA/—	27.11.2012	13 000	5.0 / —	ИПЦ+300 б.п.	—	—
Банк Зенит, БО-03	Ba3/—/В+	19.11.2012	1 056	2.0 / 1.0	9,10% / 100,0	9,30%	295
ЮТэйр-Финанс, БО-09, БО-10	—/—/—	16.11.2012	3 000	3.0 / 1.0	11,75%	12,28%	590
Краснодарский край, 34004	Ba1/—/BB+	15.11.2012	5 609	5.0 / —	8,95%	9,25%	250
УБРиР, 02	—/В/—	07.11.2012	554	1.5 / 0.5	11,5% / 100,0	11,83%	565
Ростелеком, 17	—/BB+/BBB-	07.11.2012	10 000	5.0 / 3.0	8,55%	8,73%	185
Европлан, 03	—/—/BB-	06.11.2012	3 000	5.0 / 2.0	11,25%	11,57%	490
АЛРОСА, БО-01, БО-02	Ba3/BB-/BB-	02.11.2012	10 000	3.0 / —	8,85%	9,15%	225
Русфинанс Банк, БО-03	Ba1/-/BBB+	02.11.2012	4 000	3.0 / 2.0	10,00%	10,25%	355
Костромская область, 34006	—/—/В+	01.11.2012	1 718	4.0 / —	9,5% / 100,12	9,77%	315

Выпуск	Рейтинг (M/S&P/F)	Дата размещения	Объем эмиссии, млн. руб.	Срок до погашения / оферты	Ставка 1-го купона / Цена размещения	Доходность размещения	Спрэд к ОФЗ, б.п.
Связь-банк, БО-01	—/BB/BB	01.11.2012	5 000	3.0 / 1.0	9,00%	9,20%	285
ХКФ Банк, БО-01	Ba3/—/BB-	29.10.2012	748	1.5 / —	MP3M + 200 б.п. / 100,0	9,42%	—
МОЭСК, БО-02	Ba2/BB-/—	29.10.2012	5 000	3.0 / —	8,80%	8,99%	210
Роснефть, 04, 05	Baa1/BBB-/BBB	29.10.2012	20 000	10.0 / 5.0	8,60%	8,78%	160
Группа ЛСР, 04	B2/—/B	26.10.2012	2 800	5.0 / 2.0	11,25%	11,57%	500
Внешпромбанк, БО-02	B2/B/—	26.10.2012	3 000	3.0 / 1.0	12,0%	12,36%	600
Юникредитбанк, БО-04	—/BBB/BBB+	26.10.2012	5 000	3.0 / 2.0	9,10%	9,31%	265
Почта России, 02, 03, 04	—/—/BBB	26.10.2012	9 000	7.0 / 3.0	8,70%	8,89%	200
Красноярский край, 34006	Ba2/BB+/BB+	25.10.2012	16 910	5.0 / —	9,00%	8,89%	195
Банк Интеза, БО-01	Ba1/—/—	25.10.2012	3 000	3.0 / 1.5	9,75%	9,99%	350
Российский капитал, 03	—/B/B+	25.10.2012	3 000	3.0 / 1.0	10,80%	11,09%	480
ФСК ЕЭС, 21	Baa2/BBB/—	24.10.2012	10 000	10.0 / 4.5	8,75%	8,94%	180
ФСК ЕЭС, БО-01	Baa2/BBB/—	24.10.2012	10 000	3.0 / 2.5	8,05%	8,26%	150
РСХБ, 17, 18	Baa1/—/BBB	23.10.2012	15 000	10.0 / 2.0	8,35%	8,52%	190
Карелия, 34015	—/—/BB-	23.10.2012	1 500	5.0 / —	9,15%	9,35%	255
Газпромбанк, 07	Baa3/BBB-/—	22.10.2012	10 000	4.0 / 3.0	8,50%	8,67%	180
АК БАРС БАНК, БО-01	B1/—/BB-	18.10.2012	5 000	3.0 / 1.0	9,65%	9,88%	350
БИНБАНК, БО-01	B2/B/—	18.10.2012	2 500	3.0 / 1.0	9,85%	10,23% / 99,95	415
Газпромбанк, 10, 11, 12	Baa3/BBB-/—	18.10.2012	30 000	5, 7, 10/ 3.0	8,50%	8,67%	175
МРСК Центра, БО-01	—/BB-/—	17.10.2012	4 000	3.0 / —	8,95%	9,15%	225
Акрон, БО-01	B1/—/B+	16.10.2012	5 000	3.0 / —	9,75%	9,99%	305
РСГ-Финанс, 02	—/B/—	16.10.2012	2 500	3.0 / 1.5	13,75%	14,22%	770
Татфондбанк, БО-06	B3/—/—	16.10.2012	2 000	3.0 / 1.0	13,00%	13,42%	705
НОВАТЭК, БО-02, 03, 04	Baa3/BBB-/BBB-	15.10.2012	20 000	3.0 / —	8,35%	8,52%	155
ВЭБ, 18, 19	Baa1/BBB/BBB	12.10.2012	20 000	20.0 / 3.0	8,55%	8,73%	175
НОВИКОМБАНК, БО-04	B2/—/—	11.10.2012	2 000	3.0 / 1.0	10,25%	10,57%	425
Мегафон Финанс, 05	—/BBB-/—	11.10.2012	10 000	10.0 / 2.0	8,05%	8,2%	150
КРЕДИТ ЕВРОПА БАНК, БО-03	Ba3/—/BB-	09.10.2012	5 000	3.0 / 1.0	9,80%	10,04%	375
Меткомбанк, БО-05	B2/—/—	09.10.2012	1 500	3.0 / 1.0	11,75%	12,10%	580
Банк Санкт-Петербург, БО-08	Ba3/—/—	08.10.2012	5 000	3.0 / 1.0	9,50%	9,73%	335
ФК ОТКРЫТИЕ, 03	—/—/—	05.10.2012	7 000	5.0 / 1.0	10,25%	10,65%	430
ВТБ, БО-19, БО-20	Baa1/BBB/BBB	04.10.2012	20 000	3.0 / —	8,41%	8,68%	165
Марий Эл, 34006	—/—/BB	04.10.2012	1 500	3.0 / —	9,21%	9,35%	260
КАМАЗ, БО-03	—/—/—	04.10.2012	2 000	3.0 / —	10,50%	10,78%	375
Икс 5 Финанс, БО-01	—/B+/—	04.10.2012	5 000	3.0 / —	9,50%	9,73%	270
ФСК ЕЭС, 25	Baa2/BBB/—	02.10.2012	15 000	15.0 / 4.0	8,60%	8,78%	150
УБРиР, БО-01	—/B/—	02.10.2012	2 000	3.0 / 1.0	12,50%	12,89%	665
Альфа-банк, БО-03	Ba1/BB/BBB-	28.09.2012	10 000	3.0 / 1.0	8,45%	8,63%	230
МКБ, БО-02	B1/B+/BB-	25.09.2012	3 000	3.0 / 1.0	9,75%	9,99%	365
РЕСО-Гарантия, 02	—/BB+/—	25.09.2012	5 000	10.0 / 1.0	8,70%	8,89%	255
Первобанк, БО-03	B3/—/—	25.09.2012	2 000	3.0 / 1.0	11,00%	11,30%	495
Тульская обл., 34002	—/—/BB-	25.09.2012	5 000	3.0 / —	8,60%	8,88%	210
Магнит, БО-07	—/BB-/—	24.09.2012	5 000	3.0 / —	8,90%	9,10%	200
МОЭСК, БО-01	Ba2/BB-/—	21.09.2012	5 000	3.0 / —	8,80%	8,99%	190
ИА АИЖК 2012-1	Baa1/—/—	20.09.2012	1 779	31.3 / 3.1	9,0% / 100,55	8,93%	260
НЛМК, 07	Baa3/BBB-/BBB-	17.09.2012	5 000	10.0 / 2.5	8,50%	8,68%	180
Группа ЛСР, 03	B2/—/B	14.09.2012	3 000	5.0 / 1.5	11,50%	11,83%	535
Росбанк, БО-04	Baa3/—/BBB+	12.09.2012	10 000	3.0 / 2.0	9,30%	9,52%	285
НЛМК, БО-04	Baa3/BBB-/BBB-	10.09.2012	5 000	3.0 / 2.0	8,25%	8,42%	170

Выпуск	Рейтинг (M/S&P/F)	Дата размещения	Объем эмиссии, млн. руб.	Срок до погашения / оферты	Ставка 1-го купона / Цена размещения	Доходность размещения	Спрэд к ОФЗ, б.п.
Новосибирск, 34005	—/BB/—	07.09.2012	2 000	5.0 / —	8,44%	9,42%	245
Элемент Лизинг, БО-01	—/B/—	06.09.2012	1 000	3.0 / 1.0	13,50%	13,96%	760
Промсвязьбанк, БО-07	Ba2/—/BB-	06.09.2012	5 000	3.0 / 2.0	10,15%	10,41%	370
Пробизнесбанк, 07	B2/—/B-	04.09.2012	2 000	3.0 / 1.0	11,75%	12,10%	580
ВТБ, БО-08	Baa1/BBB/BBB	04.09.2012	10 000	3.0 / 1.0	7,95%	8,19%	180
РЕСО-Гарантия, 01	—/BB+/—	03.09.2012	5 000	10.0 / 2.0	9,40%	9,62%	290
Альфа-Банк, БО-07	Ba1/BB/BBB-	31.08.2012	5 000	3.0 / 1.5	8,60%	8,78%	230
Уралсиб, 05	B1/BB-/BB-	31.08.2012	7 000	5.0 / 1.5	9,70%	9,94%	345
Волгоград, 34006	Ba3/—/—	29.08.2012	1 000	5.0 / —	9,67%	9,97%	295
Банк Зенит, 09	Ba3/—/B+	29.08.2012	5 000	3.0 / 1.0	9,20%	9,41%	315
Нижегородская обл., 34008	—/—/BB-	29.08.2012	5 000	5.0 / —	9,85%	10,02%	260
Ярославская область, 34011	—/—/BB	24.08.2012	3 000	3.0 / —	9,10%	9,20%	220
Петрокоммерц БО-02	Ba3/B+/—	23.08.2012	3 000	3.0 / 1.0	9,20%	9,41%	315
Петрокоммерц БО-03	Ba3/B+/—	23.08.2012	5 000	3.0 / 1.5	9,70%	9,94%	340
МСП Банк, 02	Baa2/BBB/—	23.08.2012	5 000	10.0 / 2.0	9,20%	9,41%	265
Запсибкомбанк, БО-02	—/B+/—	17.08.2012	2 000	3.0 / 1.0	12,50%	12,89%	665
Восточный Экспресс, БО-04	B1/—/—	17.08.2012	5 000	3.0 / 1.0	11,00%	11,30%	505
Белгородская область, 34006	Ba1/—/—	14.08.2012	5 000	~2.47/ —	8,00%	9,20%	210
ЛОКО-Банк, БО-3	B2/—/B+	14.08.2012	3 000	3.0 / 1.0	10,75%	11,04%	455
Промсвязьбанк, 13 (S)	Ba2/—/BB-	09.08.2012	5 000	5.5 / —	12,25%	12,63%	492
НОМОС-БАНК, БО-3	Ba3/—/BB	09.08.2012	5 000	3.0 / 1.0	9,15%	9,36%	280
Ренессанс Капитал, БО-2	B2/B/B	09.08.2012	2 000	3.0 / 1.0	12,90%	13,32%	682
Республика Хакасия, 34002	—/—/BB-	09.08.2012	2 000	~2.08 / —	9,20 %	9,52%	252
ФСК ЕЭС, 22	Baa2/BBB/—	08.08.2012	10 000	15.0 / 10.0	ИПЦ+210 б.п.	9,20%	165
Связной банк, 01	B3/—/—	07.08.2012	2 000	3.0 / 1.0	14,25%	14,76%	845
ДельтаКредит, БО-03	Baa3/—/—	07.08.2012	4 000	3.0 / 1.0	9,25%	9,46	320
Самарская область, 35008	Ba1/BB+/—	02.08.2012	3 457	~1.9/—	9,00%	9,30%	240
Липецкая область, 34007	—/BB/—	20.07.2012	1 390	5.0 / —	100/9,00%	9,20%	220
РЖД, 32	Baa1/BBB/BBB	20.07.2012	10 000	20.0 / 10.0	ИПЦ+210 б.п.	—	—
РЖД, 14	Baa1/BBB/BBB	19.07.2012	9 063	2.7 / —	100,0/7,85%	8,00%	105
Чувашия, 34009	Ba2/—/—	18.07.2012	1 500	3.0 / —	100,66/9,25%	8,88%	220
ТКС Банк, БО-06	B2/—/B	17.07.2012	2 000	3.0 / 1.0	13,90%	14,38%	805
Газпромбанк, 06	Baa3/BB+/-	12.07.2012	10 000	4.0 / 2.0	8,85%	9,05%	205
СКБ-банк, БО-03	B1/—/B	11.07.2012	1 005	1.4 / 0.9	99,35/9,50%	10,53%	395
Банк Зенит, 06	Ba3/—/B+	06.07.2012	670	2.0 / 1.0	100,0/9,20%	9,41%	285
Центр-инвест, 02	Ba3/—/—	29.06.2012	1 404	2.0 / 1.0	100,0/10,40%	10,67%	370
Русское море, БО-01	—/—/—	27.06.2012	1 000	3.0 / 1.0	12,50%	12,89%	595
Самарская область, 35008	Ba1/BB+/—	20.06.2012	15 000	5.5 / —	9,0%	9,31%	175
Металлинвестбанк, 01	B2/—/—	19.06.2012	1 500	3.0 / 0.5	10,15%	10,15%	350
Липецкая область, 34007	—/BB/—	01.06.2012	2 500	5.0 / —	9,00%	9,20%	170
ЮТэйр, БО-08	с	29.05.2012	1 500	3.0 / 1.5	10,00%	10,38%	330
ЮТэйр, БО-16	—/—/—	29.05.2012	1 000	3.0 / 1.0	8,71%	9,0%	230
СМП Банк, 01	B3/—/—	29.05.2012	3 000	5.0 / 0.5	10,25%	10,25%	405
Якутия, 35004	—/BB/BB+	17.05.2012	2 500	5.0 / —	8,77%	8,99%	175
Волгоградская область, 35002	—/—/BB-	04.05.2012	5 000	5.0 / —	8,99%	8,98%	190
Русский Стандарт, БО-06	Ba3/B+/B+	03.05.2012	5 000	3.0 / 1.5	9,40%	9,62%	300
НМТП, БО-02	Ba3/B B-/—	02.05.2012	4 000	3.0 / —	9,00%	9,20%	215
Домашние деньги, 01	—/—/—	28.04.2012	1 000	3.0 / 1.0	19,00%	19,90%	—
Кольцо Урала, 01	—/B-/—	27.04.2012	1 000	3.0 / 1.0	11,50%	11,83%	540
АТБ, 01	B2/—/—	27.04.2012	1 500	3.0 / 1.0	10,25%	10,51%	410
МКБ, БО-03	B1/B+/B+	27.04.2012	4 000	3.0 / 1.0	9,25%	9,46%	305

Выпуск	Рейтинг (M/S&P/F)	Дата размещения	Объем эмиссии, млн. руб.	Срок до погашения / оферты	Ставка 1-го купона / Цена размещения	Доходность размещения	Спрэд к ОФЗ, б.п.
ФСК ЕЭС, 12	Baa2/BBB/—	27.04.2012	10 000	7.0 / 4.0	8,10%	8,26%	95
ЛК Уралсиб, БО-07	—/—/В В-	25.04.2012	2 000	3.0 / —	11,00%	11,46%	495
Связь-банк, 04	—/BB/BB	25.04.2012	5 000	10.0 / 1.0	8,75%	8,94%	280
ЮТэйр-Финанс, БО-06, 07	—/—/—	25.04.2012	3 000	3.0 / 1.0	10,00%	10,38%	430
Трансмашхолдинг, БО-01	—/—/—	24.04.2012	3 000	1.75 / —	6,5% / 94,65	10,14%	345
Ленэнерго, 04	Ba2/—/—	24.04.2012	3 000	5.0 / 3.0	8,50%	8,68%	160
УОМЗ, 04	—/—/—	24.04.2012	1 500	3.0 / 1.5	10,50%	10,78%	435
КАРКАДЕ, 02	—/—/В+	20.04.2012	1 500	3.0 / 1.0	13,0%	13,65%	715
Связь-банк, 05	—/BB/BB	19.04.2012	5 000	3.0 / —	9,50%	9,73%	265
ТКС Банк, БО-04	B2/—/В	19.04.2012	1 500	3.0 / 1.0	13,25%	13,69%	735
Центр-инвест, БО-02	Ba3/—/—	19.04.2012	1 500	3.0 / 1.0	9,70%	9,93%	360
РОСНАНО, 04 и 05	—/BB+/—	18.04.2012	20 000	7.0 / -	ИПЦ+250 б.п.	—	—
Теле2, 07	—/—/BB	17.04.2012	6 000	10.0 / 3.0	9,10%	9,31%	220
РСХБ, 16	Baa1/—/BBB	16.04.2012	10 000	10.0 / 3.0	8,55%	8,73%	165
Банк Зенит, БО-07	Ba3/—/В+	12.04.2012	5 000	3.0 / 2.0	9,20%	9,41%	265
Меткомбанк, 01	B3/—/—	12.04.2012	2 000	3.0 / 1.0	10,75%	11,04%	485
Банк Интеза, 03	Baa3/—/—	10.04.2012	5 000	3.0 / 1.5	9,00%	9,20%	275
Татфондбанк, БО-05	B3/—/—	10.04.2012	2 000	3.0 / 1.0	11,00%	11,30%	520
Мечел, БО-05,06,07,11,12	B1/—/—	10.04.2012	15 000	3.0 / -	11,25%	11,57%	450
АИЖК, 21	Baa1/BBB/—	09.04.2012	15 000	8.0 / -	8,80%	9,10%	180
МСП Банк, 01	Baa2/BBB/—	29.03.2012	5 000	10.0 / 2.0	8,70%	8,90%	215
АИЖК, 22	Baa1/BBB/—	29.03.2012	15 000	12.3 / 0.3	7,70%	7,91%	180
Русский стандарт, БО-02	Ba3/В+/В+	27.03.2012	5 000	3.0 / 1.0	9,00%	9,20%	300
Абсолют Банк, БО-02	Ba3/—/BB+	26.03.2012	5 000	3.0 / 1.0	9,00%	9,20%	300
ВымпелКом, 0,1, 02, 04	Ba3/BB/—	20.03.2012	35 000	10.0 / 3.0	8,85%	9,05%	220
ВТБ, БО-03, БО-04	Baa1/BBB/BBB	20.03.2012	10 000	3.0 / 2.0	8,00%	8,24%	150
Металлоинвест, 01, 05, 06	Ba3/—/В В-	19.03.2012	25 000	10.0 / 3.0	9,00%	9,20%	235
Банк Уралсиб, 04	Ba3/BB-/BB-	16.03.2012	5 000	5.0 / 1.5	8,75%	8,94%	245
ВЭБ, 21	Baa1/BBB/BBB	13.03.2012	15 000	20.0 / 3.0	8,40%	8,58%	150
ТГК-1, 04	—/—/—	11.03.2012	2 000	10.0 / —	ИПЦ+150 б.п.	—	—
НПК, БО-01, БО-02	B1/—/—	06.03.2012	5 000	3.0 / —	10,00%	10,25%	320
Русфинанс банк, БО-02	Baa3/—/—	06.03.2012	4 000	3.0 / 1.5	8,75%	8,94%	245
ОТП Банк, БО-02	Ba2/—/BB	06.03.2012	6 000	3.0 / 2.0	10,50%	10,78%	405
Трансаэро, БО-01	—/—/—	06.03.2012	2 500	3.0 / 1.5	12,50%	12,89%	640
Банк Петрокоммерц, БО-01	Ba3/В+/—	06.03.2012	3 000	3.0 / 1.5	8,90%	9,10%	265
Юникредит банк, БО-02, 03	—/BBB/BBB+	02.03.2012	5 000	3.0 / 1.5	8,50%	8,68%	215
ЗСД, 03, 04, 05	Baa3/—/—	02.03.2012	15 000	20.0 / 5.0	9,15%	9,36%	195
ЕАБР, 02	A3/BBB/BBB	01.03.2012	5 000	7.0 / 3.0	8,50%	8,77%	170
Промсвязьбанк, БО-02, БО-04	Ba2/—/В В-	22.02.2012	5 000	3.0 / 1.0	8,75%	8,94%	280
Татфондбанк, БО-04	B3/—/—	21.02.2012	3 000	3.0 / 1.0	11,25%	11,57%	530
ЛК Уралсиб, БО-09	—/—/BB-	21.02.2012	1 500	3.0 / —	11,50%	12,01%	550
Башнефть, 04	—/—/—	17.02.2012	10 000	10.0/ 3.0	9,00%	9,20%	305
ГИДРОМАШСЕРВИС, 02	—/BB-/—	17.02.2012	3 000	3.0 / —	10,75%	11,04%	400
ММК, БО-08	Ba3/—/BB+	16.02.2012	5 000	3.0 / 1.5	8,19%	8,36%	190
НОТА-Банк, 01	B3/—/—	15.02.2012	1 000	3.0 / 1.0	11,00%	11,27%	520
Мечел, БО-04	B1/—/—	14.02.2012	5 000	3.0 / 2.0	10,25%	10,51%	380
Банк Зенит, БО-05	Ba3/—/В+	14.02.2012	3 000	3.0 / 1.0	8,90%	9,10%	300
ИА АИЖК 2011-2, А1	Baa1/—/—	13.02.2012	5 936	31.6 / 3.2	8,25% / 99,90	8,61%	240
КРЕДИТ ЕВРОПА БАНК, БО-02	Ba3/—/BB-	10.02.2012	5 000	3.0 / 2.0	10,00%	10,25%	360
Теле2, 05 и 04	—/—/BB	09.02.2012	7 000	10.0/ 2.0	8,9%	9,10%	240
ЛК Уралсиб, БО-05	—/—/BB-	09.02.2012	3 000	3.0 / —	11,50%	12,01%	555

Выпуск	Рейтинг (M/S&P/F)	Дата размещения	Объем эмиссии, млн. руб.	Срок до погашения / оферты	Ставка 1-го купона / Цена размещения	Доходность размещения	Спрэд к ОФЗ, б.п.
Банк Зенит, БО-04	Ba3/—/B+	07.02.2012	3 000	3.0 / 1.0	8,90%	9,10%	295
РСХБ, БО-02/БО-03	Baa1/—/BBB	07.02.2012	5 000	3.0 / 1.5	8,20%	8,36%	188
ВЭБ-лизинг, 06	— /BBB/BBB	07.02.2012	10 000	5.0 / -	9,00%	9,20%	215
Газпром нефть, 11	Baa3/BBB-/—	07.02.2012	10 000	10.0 / 3.0	8,25%	8,42%	127
ЕАБР, 01	Baa1/BBB/BBB	06.02.2012	5 000	7.0 / 2.0	8,50%	8,77%	190
Росбанк, АЗ	Baa2/BB+/BBB+	03.02.2012	3 600	1.76 / -	6,9% / 96,6	9,22%	255
Газпромбанк, БО-03	Baa3 /BB+/-	01.02.2012	10 000	3.0 / 2.0	8,50%	8,68%	175
ВТБ, БО-07	Baa1/BBB/BBB	27.01.2012	10 000	3.0 / 1.0	7,95%	8,19%	200
ИКС 5 Финанс, 04	B2 / B+ / —	23.01.2012	3 600	4.4 / 2.4	7,50% / 96.67	9.55%	245
Аэроэкспресс, 01	—/—/—	20.01.2012	3 500	5,0 / —	11,00%	11,30%	335
ЛК УРАЛСИБ, БО-02	—/—/BB-	16.01.2012	2 000	3.0 / —	11,50%	12,01%	450

ВЫПЛАТЫ КУПОНОВ

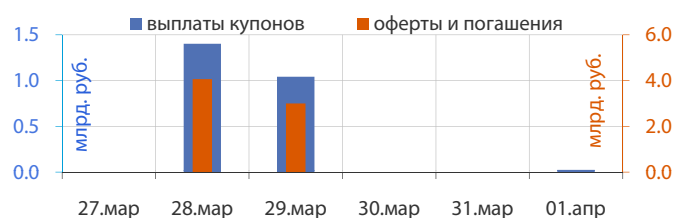
Дата	Сумма	Единица измерения
28 марта 2013 г.	1 402.02	млн. руб.
▶ Наука-Связь (ООО), 01	11.22	млн. руб.
▶ Внешэкономбанк, 09	590.85	млн. руб.
▶ МТС-Банк (МБРР), 02	52.35	млн. руб.
▶ Восточный Экспресс Банк, БО-02	111.70	млн. руб.
▶ МСП Банк, 01	216.90	млн. руб.
▶ Альфа-Банк, БО-03	419.00	млн. руб.
29 марта 2013 г.	1 041.30	млн. руб.
▶ Москва, 57	1 041.30	млн. руб.
01 апреля 2013 г.	24.36	млн. руб.
▶ Мехпрачечная ВЧД-1 ДОП ЮУЖД, 01	24.36	млн. руб.
02 апреля 2013 г.	1 470.88	млн. руб.
▶ ТД Копейка (ОАО), БО-02	67.32	млн. руб.
▶ Внешэкономбанк, 10	635.70	млн. руб.
▶ УБРиР, БО-01	124.66	млн. руб.
▶ ФСК ЕЭС, 25	643.20	млн. руб.
03 апреля 2013 г.	457.28	млн. руб.
▶ Россельхозбанк, 04	374.00	млн. руб.
▶ Технопромпроект, 01	50.86	млн. руб.
▶ Ростелеком, 04	32.42	млн. руб.

ПЛАНИРУЕМЫЕ ВЫПУСКИ ОБЛИГАЦИИ

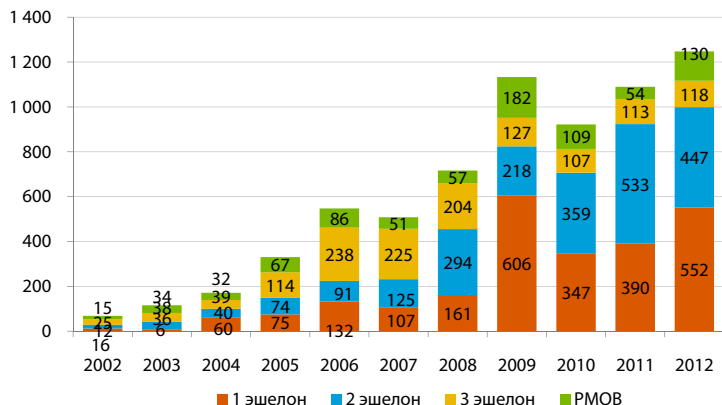
28 марта 2013 г.	3.00	млрд. руб.
▶ ЛК Уралсиб, БО-10	3.00	млрд. руб.
29 марта 2013 г.	12.58	млрд. руб.
▶ Ипотечный агент Абсолют 1, А	9.58	млрд. руб.
▶ Абсолют Банк, БО-02 (вторичное)	3.00	млрд. руб.
02 апреля 2013 г.	15.00	млрд. руб.
▶ ДельтаКредит, 11ИП	5.00	млрд. руб.
▶ Магнит, БО-08	5.00	млрд. руб.
▶ Магнит, БО-09	5.00	млрд. руб.
03 апреля 2013 г.	10.00	млрд. руб.
▶ МТС, БО-01	10.00	млрд. руб.
04 апреля 2013 г.	5.00	млрд. руб.
▶ Аэрофлот, БО-03	5.00	млрд. руб.
05 апреля 2013 г.	3.00	млрд. руб.
▶ РЕСО-Гарантия, 03	3.00	млрд. руб.
08 апреля 2013 г.	3.00	млрд. руб.
▶ НОВИКОМБАНК, БО-03	3.00	млрд. руб.
11 апреля 2013 г.	2.00	млрд. руб.
▶ РТК-Лизинг, БО-02	2.00	млрд. руб.
апрель 2013 г.	2.00	млрд. руб.
▶ НОТА-банк, БО-03	2.00	млрд. руб.

ПОГАШЕНИЯ И ОФЕРТЫ

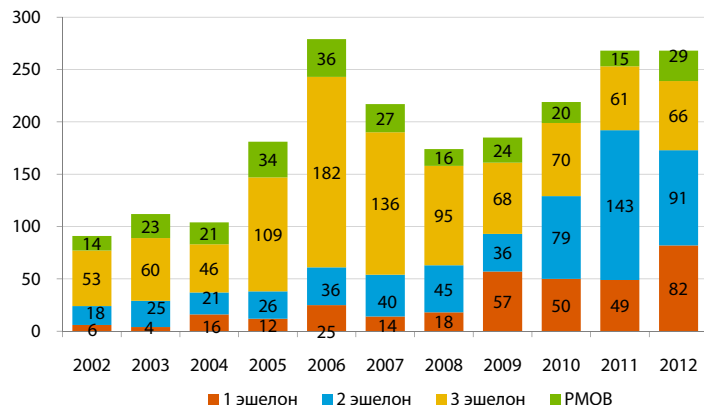
Дата	Сумма	Единица измерения	Тип операции
28 марта 2013 г.	4.06	млрд. руб.	
▶ МИК, 02	1.00	млрд. руб.	Оферта
▶ ЭГИДА, 01	0.06	млрд. руб.	Оферта
▶ МТС-Банк (МБРР), 02	3.00	млрд. руб.	Погашение
29 марта 2013 г.	3.00	млрд. руб.	
▶ АБСОЛЮТ БАНК, БО-02	3.00	млрд. руб.	Оферта
02 апреля 2013 г.	5.00	млрд. руб.	
▶ Банк Русский стандарт, БО-02	5.00	млрд. руб.	Оферта
03 апреля 2013 г.	2.00	млрд. руб.	
▶ Ростелеком - Урал, 08	1.00	млрд. руб.	Погашение
▶ Ростелеком, 04	1.00	млрд. руб.	Погашение
04 апреля 2013 г.	8.00	млрд. руб.	
▶ ММК, БО-05	8.00	млрд. руб.	Погашение
07 апреля 2013 г.	5.00	млрд. руб.	
▶ Банк Zenit, БО-01	5.00	млрд. руб.	Погашение
08 апреля 2013 г.	12.00	млрд. руб.	
▶ Аэрофлот, БО-02	6.00	млрд. руб.	Погашение
▶ Аэрофлот, БО-01	6.00	млрд. руб.	Погашение
09 апреля 2013 г.	25.00	млрд. руб.	
▶ Газпром нефть, БО-05	10.00	млрд. руб.	Погашение
▶ Газпром нефть, БО-06	10.00	млрд. руб.	Погашение
▶ Банк Санкт-Петербург, БО-01	5.00	млрд. руб.	Погашение
10 апреля 2013 г.	0.02	млрд. руб.	
▶ Фармпрепарат, 01	0.02	млрд. руб.	Оферта
11 апреля 2013 г.	5.00	млрд. руб.	
▶ Стройтрансгаз, 03	5.00	млрд. руб.	Погашение
15 апреля 2013 г.	3.50	млрд. руб.	
▶ Первобанк, БО-02	1.50	млрд. руб.	Оферта
▶ Татфондбанк, БО-05	2.00	млрд. руб.	Оферта
17 апреля 2013 г.	24.02	млрд. руб.	
▶ Новопластуновское, 01	0.02	млрд. руб.	Оферта
▶ МЕТКОМБАНК (Урал), 01	2.00	млрд. руб.	Оферта
▶ АИЖК, 22	15.00	млрд. руб.	Оферта
▶ Объединен. кондитеры-Ф, 02	3.00	млрд. руб.	Погашение
▶ ХКФ Банк, 05	4.00	млрд. руб.	Погашение
18 апреля 2013 г.	5.00	млрд. руб.	
▶ Мечел, 05	5.00	млрд. руб.	Оферта



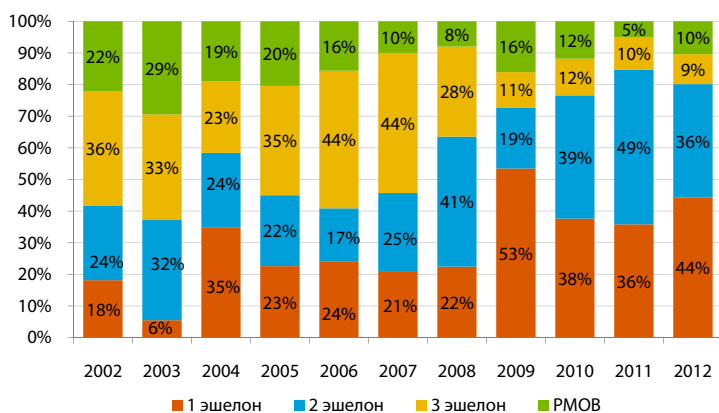
Объем размещенных рублевых облигаций (по эшелонам), млрд. руб.



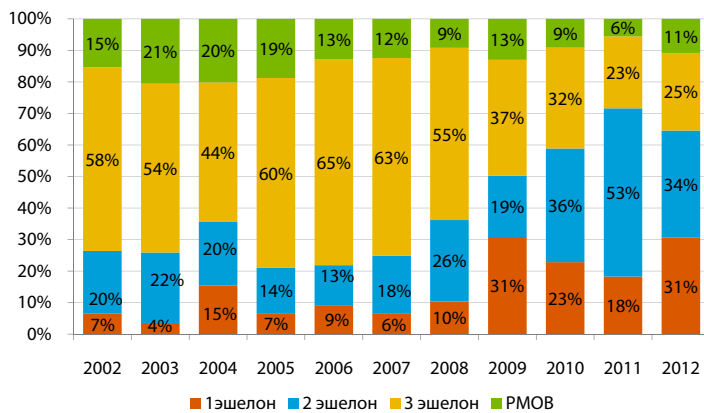
Количество размещенных эмиссий рублевых облигаций (по эшелонам)



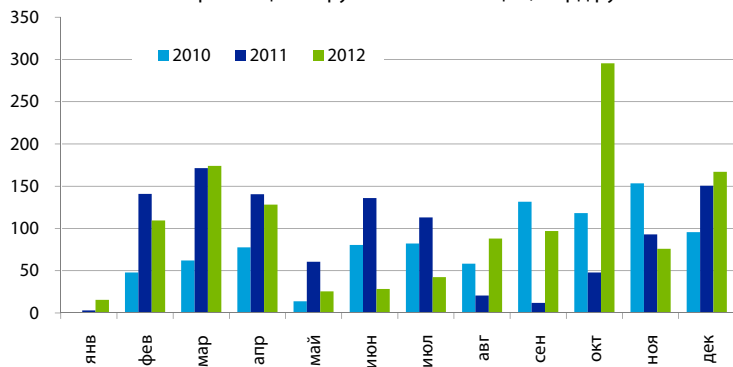
Структура первичных размещений (по номинальному объему)



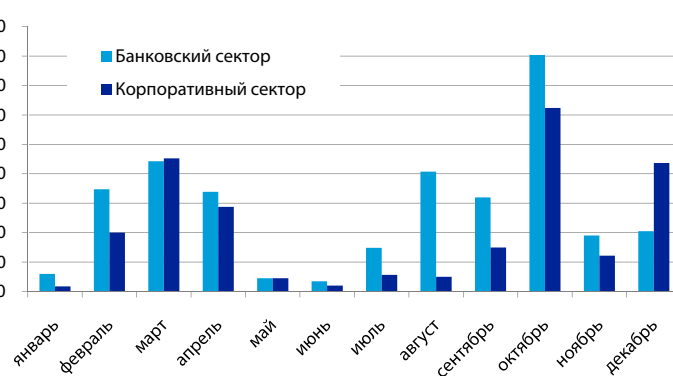
Структура первичных размещений (по количеству выпусков)



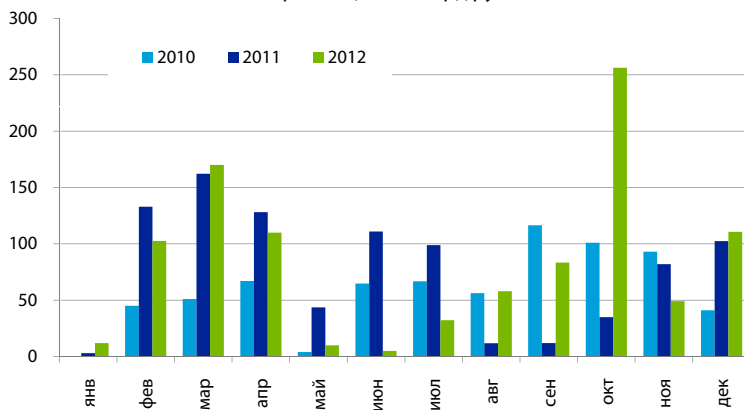
Объем размещенных рублевых облигаций, млрд руб



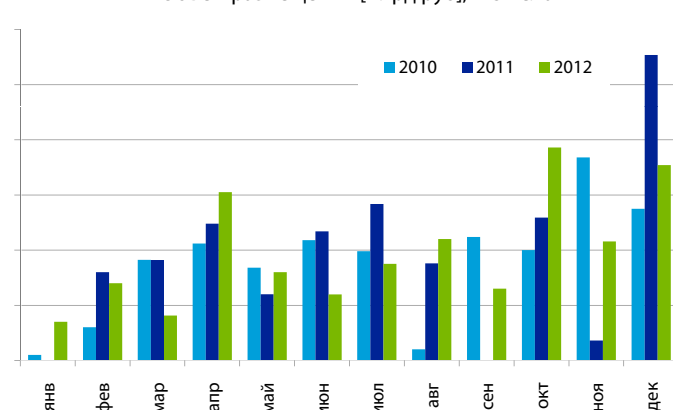
Объем размещений [млрд. руб.] по секторам за 2012 год



Объем размещений [млрд руб], I и II эшелоны



Объем размещений [млрд руб], III эшелон



Инвестиционный департамент

т.: 8 (800) 700-9-777 (звонок из регионов РФ бесплатный);
 +7 (495) 733-96-29
 факс: +7 (495) 777-10-20 доб. 77-47-37
 e-mail: ib@psbank.ru

ОАО «Промсвязьбанк»
 109052, Москва, ул. Смирновская, д. 10, стр. 22

Руководство

Зибарев Денис Александрович zibarev@psbank.ru	Вице-президент— Директор департамента	+7 (495) 777-10-20 доб. 77-47-77
Тулинов Денис Валентинович tulinov@psbank.ru	Руководитель департамента	+7 (495) 777-10-20 доб. 77-47-38
Миленин Сергей Владимирович milenin@psbank.ru	Заместитель руководителя департамента	+7 (495) 777-10-20 доб. 77-47-94
Субботина Мария Александровна subbotina@psbank.ru	Заместитель руководителя департамента	+7 (495) 777-10-20 доб. 77-47-33

Аналитическое управление

Грицкевич Дмитрий Александрович gritskevich@psbank.ru	Рынок облигаций	+7 (495) 777-10-20 доб. 77-47-14
Монастыршин Дмитрий Владимирович monastyrshin@psbank.ru	Рынок облигаций	+7 (495) 777-10-20 доб. 77-47-10
Шагов Олег Борисович shagov@psbank.ru	Рынки акций	+7 (495) 777-10-20 доб. 77-47-34
Гусев Владимир Павлович gusevvp@psbank.ru	Рынки акций	+7 (495) 777-10-20 доб. 77-47-83
Захаров Антон Александрович zakharov@psbank.ru	Валютные и товарные рынки	+7 (495) 777-10-20 доб. 77-47-75

Управление торговли и продаж

Круть Богдан Владимирович krutbv@psbank.ru	Синдикация и продажи	ICQ 311-833-662	Прямой: +7 (495) 228-39-22 +7 (495) 777-10-20 доб. 70-20-13
Хмелевский Иван Александрович khmelevsky@psbank.ru	Синдикация и продажи	ICQ 595-431-942	Прямой: +7 (495) 411-5137 +7 (495) 777-10-20 доб. 70-47-18
Федосенко Петр Николаевич fedosenkopn@psbank.ru	Синдикация и продажи	ICQ 639-229-349	Моб.: +7 (916) 622-13-70 +7 (495) 777-10-20 доб. 70-20-92
Целинина Ольга Игоревна tseliniinaoi@psbank.ru	Синдикация и продажи	ICQ 634-915-314	Моб.: +7 (917) 525-88-43 +7 (495) 777-10-20 доб. 70-49-55
Воложев Андрей Анатольевич volozhev@psbank.ru	Начальник отдела торговых операций	ICQ 479-915-342	Прямой: +7 (495) 705-90-96 +7 (495) 777-10-20 доб. 70-47-58
Павленко Анатолий Юрьевич apavlenko@psbank.ru	Старший трейдер	ICQ 329-060-072	Прямой: +7 (495) 705-90-69 +7 (495) 777-10-20 доб. 70-47-23
Рыбакова Юлия Викторовна rybakova@psbank.ru	Старший трейдер	ICQ 119-770-099	Прямой: +7 (495) 705-90-68 +7 (495) 777-10-20 доб. 70-47-41
Жариков Евгений Юрьевич zharikov@psbank.ru	Трейдер		Прямой: +7 (495) 705-90-96 +7 (495) 777-10-20 доб. 70-47-35
Семеновых Денис Дмитриевич semenovykhdd@psbank.ru	Трейдер		Моб.: +7 (903) 245-60-33 +7 (495) 777-10-20 доб. 77-47-14

Управление по работе с неэмиссионными долговыми обязательствами

Бараночников Александр Сергеевич baranoch@psbank.ru	Операции с векселями		Прямой: +7 (495) 228-39-21 или +7 (495) 777-10-20 доб. 77-47-96
---	----------------------	--	--

Настоящий информационно-аналитический обзор предоставляется исключительно в информационных целях. Содержащаяся в настоящем обзоре информация и выводы были получены и основаны на источниках, которые ОАО «Промсвязьбанк», в целом, считает надежными. Однако, ОАО «Промсвязьбанк» не дает никаких гарантий и не предоставляет никаких заверений, что такая информация является полной и достоверной, и, соответственно, она не должна рассматриваться как полная и достоверная. Выводы и заявления, сделанные в настоящем обзоре, являются лишь предположениями, которые могут существенно отличаться от фактических событий и результатов. ОАО «Промсвязьбанк» не берет на себя обязательство регулярно обновлять информацию, содержащуюся в настоящем обзоре, или исправлять неточности, и оставляет за собой право пересмотреть ее содержание в любой момент без предварительного уведомления.

Содержащаяся в обзоре информация и выводы не являются рекомендацией, офертой или приглашением делать оферты на покупку или продажу каких-либо ценных бумаг и других финансовых инструментов. Обзор не является рекомендацией в отношении инвестиций и не принимает во внимание какие-либо специальные, особые или индивидуальные инвестиционные цели, финансовые обстоятельства и требования какого-либо конкретного лица, которое может быть получателем настоящего обзора. Сделки, совершенные в прошлом и упомянутые в настоящем обзоре, не всегда являются индикативными для определения результатов будущих сделок.

Инвесторам необходимо принять во внимание, что доход от ценных бумаг или других инвестиций может меняться, и цена или стоимость ценных бумаг и инвестиций может как расти, так и падать, и, как следствие, результаты инвестирования могут оказаться меньше первоначально инвестированных средств. Результаты инвестирования в прошлом не гарантируют доходов в будущем. Множество факторов может привести к тому, что фактические результаты будут существенно отличаться от прогнозов и выводов, содержащихся в настоящем обзоре, включая, в частности, общие экономические условия, конкурентную среду, риски, связанные с осуществлением деятельности в Российской Федерации, стремительные технологические и рыночные изменения в отраслях, в которых действуют соответствующие эмитенты ценных бумаг, а также многие другие риски.

ОАО «Промсвязьбанк», его руководство и сотрудники не несут ответственности за инвестиционные решения получателей настоящего обзора, основанные на информации, содержащейся в нем, за прямые или косвенные потери и/или ущерб, возникшие в результате использования получателем настоящего обзора информации или какой-либо ее части при совершении операций с ценными бумагами и иными финансовыми инструментами. Прежде чем принять решение о приобретении ценных бумаг, потенциальный инвестор должен самостоятельно изучить и проанализировать все риски, связанные с такими инвестициями. Использование информации, представленной в настоящем обзоре, осуществляется потенциальным инвестором на свой собственный страх и риск.

Если прямо не указано обратное, настоящий обзор предназначен только для лиц, являющихся допустимыми получателями данного обзора в той юрисдикции, в которой находится или к которой принадлежит получатель обзора, и которые могут получать данный отчет без того, чтобы распространение данного отчета таким лицам нарушало или не соответствовало законодательным и регуляторным требованиям указанной юрисдикции. Соответственно, каждый получатель данного обзора вправе использовать обзор только в случае, если он является допустимым получателем.