



ОБЗОР РЫНКА ДОЛГОВЫХ ОБЯЗАТЕЛЬСТВ

Ренессанс Капитал

2 февраля 2006 г.

Ликвидность	Сырьевые товары	Индексы Ренессанс Капитала	Доходность рублевых облигаций	Кривая доходности рублевых облигаций
Доходность еврооблигаций	Кривая доходности еврооблигаций	Календарь	Планируемые выпуски	Размещение и погашение ГКО-ОФЗ

AIZK	ALRS	CHMF	EESR	ENCO	GAZP	MGTS	MOSR	MOSW	NKNH	NNSI	PETR	SUNI	SYST
TMK	TNKO	URSI	VSMZ	WBD	XMAO	YAROS							

« Февраль 2006 »						
Пн	Вт	Ср	Чт	Пт	Сб	Вс
		1	2	3	4	5
6	7	8	9	10	11	12
13	14	15	16	17	18	19
20	21	22	23	24	25	26
27	28					

- Подписка клиента
- Контекстный поиск
- Bond calculator
- Последние публикации

ВНУТРЕННИЙ РЫНОК	Эдуард Джабаров	ВНЕШНИЙ РЫНОК	Алексей Моисеев
-------------------------	-----------------	----------------------	-----------------

- Стратегия внутреннего рынка
- Стратегия внешнего рынка

ВАЛЮТНЫЙ РЫНОК	Алексей Моисеев	РЕКОМЕНДАЦИИ	
-----------------------	-----------------	---------------------	--

- Стратегия валютного рынка
- Среднесрочные рекомендации

НОВОСТИ	Павел Мамай
----------------	-------------

- Федеральная служба государственной статистики подтвердила рост ВВП за прошлый год на уровне 6.4%
- РусАл опубликовал основные операционные и финансовые показатели за 2005 г.

ВНУТРЕННИЙ РЫНОК	Эдуард Джабаров +7 495 258 7907
-------------------------	---------------------------------

Стратегия внутреннего рынка

Сегодня мы ожидаем роста торговой активности инвесторов и плавного снижения доходности в длинном участке кривой доходности Москвы. В корпоративных «голубых фишках» покупательские интересы также будут сосредоточены в длинном сегменте кривой доходности. Мы считаем, что ценообразование во втором и третьем эшелонах рублевого рынка в текущих условиях зависит не только от уровня свободной рублевой ликвидности у банков. Недавно допущенные к вторичным торгам долгосрочные бумаги второго эшелона (ВБД-2, Пятерочка-2) и ожидающие своего «выхода в свет» (ВолгаТелеком-2 и ВолгаТелеком-3) оказывают давление на котировки длинных инструментов второго эшелона. Кроме того, навес предложения, объем которого в текущем месяце может превысить 50 млрд руб., окажет негативное влияние на уже торгующиеся на вторичном рынке среднесрочные и долгосрочные бумаги второго и третьего эшелонов.

Первый день февраля оправдал ожидания инвесторов. Напряжение денежного рынка ослабло, и ставки overnight для банков первого круга снизились до 1-3% годовых. Это отразилось на настроениях участников рынка, и большинство высоколиквидных рублевых инструментов отыграли позиции, утерянные на прошлой неделе. Торговая активность инвесторов была сосредоточена в бумагах Москвы и корпоративных «голубых фишках» (Газпром, ФСК и РЖД).

Эдуард Джабаров
Телефон: 258 7907

Стратегия внешнего рынка

Публикация данных по программе размещений КО США в феврале привела рынок в состояние подавленности. Как мы и предполагали, на фоне необходимости финансировать восстановление инфраструктуры в городах, пострадавших от ураганов «Катрина» и «Рита», а также в связи с продолжающейся войной в Ираке, размер заимствований будет больше, чем предполагалось. Вчера было объявлено, что девятого февраля будут размещены новые тридцатилетние облигации на USD14 млрд, восьмого февраля – на USD13 млрд, а седьмого февраля будут размещены трехлетние бумаги на USD21 млрд. По заявлению Казначейства США, при необходимости будут размещены также пятилетние и двухлетние облигации.

На сегодня запланирована публикация данных по удельным издержкам на рабочую силу и показателей производительности труда, которые, безусловно, окажут влияние на ценообразование КО США (по всей вероятности, негативное).

Алексей Моисеев
 Телефон: 258 7946
Наргиз Садыхова
 Телефон: 258-4356

© 2006 Renaissance Capital Holdings Limited. Все права защищены.
 Политика конфиденциальности, условия и положения

Дата	Индикатор	За период	Время публикации*	Консенсусный прогноз	Фактическое значение	Предыдущее значение
1 февраля	Индекс уверенности потребителей ABC	31 января	1:00	-	-9.0	-9.0
	Количество обращений за получением ипотечных кредитов (изменение за неделю)	28 января	15:00	-	5.1%	7.7%
	Затраты на строительство (изменение к предыдущему месяцу)	декабрь	18:00	0.2%	1.0%	0.5%**
	Индекс деловой активности в производственном секторе (по данным ISM)	январь	18:00	55.8	55	55.6**
	Индикатор цен производства (по данным ISM)	январь	18:00	64.0	65.0	63.0
2 февраля	Общий объем продаж автомобилей (млн)	январь	-	16.4	17.6	17.2
	Объем продаж автомобилей на внутреннем рынке (млн)	январь	-	13.1	14.1	13.5
	Производительность в несельскохозяйственных секторах (предварительная оценка роста)	4 кв. 2005	16:30	0.5%	-	4.7%
	Удельная стоимость рабочей силы (предварительная оценка роста)	4 кв. 2005	16:30	3.5%	-	-1.0%
	Количество первичных обращений за пособиями по безработице (тыс.)	29 января	16:30	295	-	283
	Количество людей, продолжающих получать пособие по безработице (млн)	22 января	16:30	2.585	-	2.581

*По последнему времени.

**Пересмотренное значение.

Источник: Bloomberg

Страна	EMBI+	Изменение, %			EMBI+спрэд	Изменение за день, б.п.
		1-День	1-Неделя	С начала года по сегодняшний день		
EMBI+ Global	373.5	0.070	-0.43	1.31	214.0	-3.00
Аргентина	90.9	1.53	0.60	8.27	425.0	-15.00
Бразилия	517.4	0.18	-0.19	2.63	262.0	-4.00
Болгария	602.6	-0.15	-0.87	-0.46	82.0	-1.00
Мексика	329.9	-0.18	-0.98	-0.25	113.0	-2.00
Россия	423.8	0.00	-1.27	-0.50	111.0	-1.00
ЮАР	137.7	-0.080	-0.94	0.19	69.0	-1.00
Турция	243.3	-0.010	-0.49	0.29	206.0	-2.00
Украина	201.7	-0.060	-0.80	-1.17	196.0	-1.00

Источник данных: Bloomberg

Стратегия валютного рынка

Основным событием для рынка USD/EUR сегодня станет заседание Совета управляющих ЕЦБ. Мы не думаем, что ставки будут повышены, однако на основании пресс-конференции Ж.-К. Трише по итогам заседания Совета управляющих, скорее всего, можно будет сделать вывод о высокой вероятности повышения ставок в будущем. Кроме того, рынок форвардов процентных ставок учитывает в цене повышение ставок ЕЦБ на 25 б. п. в течение месяца, еще на 25 б. п. в ближайшие три месяца, и еще на 25 б. п. до конца года. Таким образом, если ЕЦБ будет медлить с ужесточением денежной политики, рынок будет разочарован, и, соответственно, евро может ослабнуть.

В полном соответствии с нашими ожиданиями, с началом нового месяца ситуация на денежном рынке полностью нормализовалась, и привычный уже низкий уровень ставок overnight будет способствовать спросу на рублевые облигации.

Алексей Моисеев
Телефон: 258 7946
Эдуард Джабаров
Телефон: 258 7907
Наргиз Садыхова
Телефон: 258-4356

© 2006 Renaissance Capital Holdings Limited. Все права защищены.
Политика конфиденциальности, условия и положения

Дата	Страна	Индикатор	За период	Время публикации*	Консенсусный прогноз	Фактическое значение	Предыдущее значение
1 февраля	Италия	Индекс деловой активности в производственном секторе	январь	11:45	54.3	53.5	-
	Франция	Индекс деловой активности в производственном секторе	январь	11:50	52.5	50.7	-
	Германия	Индекс деловой активности в производственном секторе	январь	11:55	54.6	55.0	53.6
	ЕС	Индекс деловой активности в производственном секторе	январь	12:00	54.1	53.5	53.6
		Уровень безработицы	декабрь	13:00	8.2%	8.4%	8.3%
2 февраля	ЕС	Индекс цен производителей (рост к предыдущему месяцу)	декабрь	13:00	0.2%	-	-0.2%
		Индекс цен производителей (рост к аналогичному периоду 2004 г.)	декабрь	13:00	4.6%	-	4.2%
		Объявление процентной ставки ЕЦБ	февраль	15:45	2.25%	-	2.25%

*По московскому времени.

Источник: Bloomberg

РЕКОМЕНДАЦИИ

Среднесрочные рекомендации

- Мы полагаем, что со сменой председателя ФРС риски на рынке КО США заметно возрастут. Дело в том, что существующие котировки активов, деноминированных в долларах, в значительной степени поддерживаются за счет постоянного притока иностранного капитала. Хотя такая ситуация продолжается уже довольно давно, смена главы ФРС США может привести к росту неуверенности среди инвесторов, так как способность нового председателя контролировать ситуацию пока не проверена. Кроме того, наблюдается определенная закономерность: уже трижды вскоре после смены председателя ФРС финансовый рынок США потрясал тяжелый кризис. В настоящий момент нет оснований предполагать подобное развитие событий и на этот раз, однако мы рекомендуем инвесторам проявлять осторожность и рекомендуем еврооблигации с короткой дюрацией и/или с высокой текущей доходностью (см. наш отчет «Смена эпохи в ФРС США» от 30 января 2006 г.).

- По нашему мнению, ценовые уровни облигаций первого эшелона выглядят справедливо, и существенное укрепление рубля к доллару США за первые недели января уже реализовано в текущих котировках «голубых фишек». Однако мы не видим достаточно весомых аргументов для продолжения ралли в первом эшелоне и ожидаем умеренную коррекцию цен в «голубых фишках» на фоне возможной фиксации прибыли иностранными игроками. В данных условиях мы рекомендуем инвесторам занимать длинные позиции в недооцененных с

кредитной точки зрения облигациях эмитентов второго и третьего эшелонов с короткой или средней дюрацией и высокой текущей доходностью. Котировки данных облигаций менее волатильны, а низкая ликвидность компенсируется выгодным соотношением кредитного риска и доходности.

- Из высокодоходных инструментов мы рекомендуем к покупке выпуск ОСТ-2. Несмотря на рост долговой нагрузки компании, по текущим ценовым уровням (около 12.8% доходности к оферте, спрэд более 750 б. п. к ключевой кривой) рынок, на наш взгляд, недооценивает ее облигации. Инструменты таких эмитентов, как ЮТС, Русский Текстиль или ОГО торгуются с более низкими доходностями, что мы считаем несправедливым соотношением.
- Другую интересную возможность представляют долговые обязательства компании Марта. Наиболее значительный сегмент бизнеса этой группы, связанный с розничной торговлей, представляет собой интерес для большинства инвесторов, особенно после присвоения Пятерочке рейтинга ВВ-. Кроме того, мы считаем весомым аргументом в пользу кредитоспособности участие Марты в высококачественных девелоперских проектах в области торговой недвижимости. Текущий спрэд Марты составляет порядка 600 б. п., что шире спрэда бумаг ИжАвто, Интеко и Салют-Энергии. Мы полагаем, что финансовое положение Марты заслуживает более низкой премии и рекомендуем покупать выпуск Марта-2.
- Размещение облигаций РуссНефти произошло в условиях неблагоприятной рыночной ситуации, и их спрэд, на наш взгляд, еще не достиг справедливого уровня (в настоящий момент он шире спрэда облигаций Магнит Финанс примерно на 50 б. п.). Уровень долговой нагрузки компании Магнит сравним с уровнем РуссНефти, однако ее рентабельность существенно ниже, а EBITDA составляет всего 15% от размера EBITDA РуссНефти. Хотя Магнит работает в секторе, демонстрирующем заметный рост, мы уверены, что РуссНефть сможет расти сопоставимыми темпами за счет приобретения активов при сохранении долговой нагрузки на нынешнем уровне. По нашим оценкам, облигации РуссНефти обладают потенциалом сужения спрэда на 80-100 б. п.

Долговой инструмент	Рекомендация	Дата рекомендации	Цена на дату рекомендации		Текущая цена		P & L		Индекс	
			спрос	предлож.	спрос	предлож.	USD/RUB*	% год.	USD/RUB	% год.
Рынок украинских еврооблигаций										
ИСД 10	длинная позиция	29.11.2005	99.6	99.8	98.4	98.8	0.30	1.63	-0.35	-1.96
Рынок рублевых облигаций										
Марта-2	длинная позиция	30.01.2006	99.9	100.4	99.5	100.0	-0.80	-97.4	-0.24	-29.7
ОСТ-2	длинная позиция	30.01.2006	100.3	100.3	100.0	100.4	-0.19	-22.8	-0.24	-29.7
Руснефть	длинная позиция	30.01.2006	100.4	100.5	100.4	100.5	-0.014	-1.69	-0.24	-29.7

* Доход от инвестиции в размере 100 руб. (внутренний рынок) / USD100 (внешний рынок).

НОВОСТИ

Павел Мамай + 7 495 258 7708

Федеральная служба государственной статистики подтвердила рост ВВП за прошлый год на уровне 6.4%

Вчера Федеральная служба государственной статистики подтвердила заявление президента В. Путина о росте ВВП в России по итогам прошлого года на 6.4%. Хотя эта цифра является предварительной, после окончательного подведения итогов она вряд ли существенно изменится. За последние 12 месяцев экономический рост существенно замедлился (в 2004 г. он составил 7.2%). В основном это объясняется ситуацией в промышленности, где темпы роста в прошлом году снизились до 4.0% против 7.3% годом ранее. При этом наихудшие показатели зафиксированы в добывающем секторе, в котором рост составил всего 1.8% по сравнению с 7.2% в 2004 г. Потребительский сектор сохранил высокие темпы развития, укрепив свое лидирующее положение в экономике и продемонстрировав рост на 8.6%. По нашим прогнозам, в текущем году ситуация принципиально не изменится, за исключением подъема в промышленности, который будет соответствовать темпам роста ВВП на уровне 5.6%.

Владимир Пантюшин

Телефон: 258 7930

© 2006 Renaissance Capital Holdings Limited. Все права защищены.

Политика конфиденциальности, условия и положения

РусАл опубликовал основные операционные и финансовые показатели за 2005 г.

Вчера РусАл опубликовал основные операционные и финансовые показатели за прошлый год. Мы приветствуем этот первый шаг к повышению прозрачности компании, что предусмотрено недавно заключенным соглашением РусАла с ЕБРР и IFC.

Выпуск первичного алюминия остался практически неизменным на уровне 2.7 млн тонн (+1.6% к 2004 г.). В то же время РусАл добился укрепления вертикальной интеграции, обеспечив рост добычи бокситов на 18%. Производство глинозема также увеличилось на 26% после приобретения Бокситогорского глиноземного завода и 20% акций австралийской компании QAL. Росту данного показателя способствовало также расширение производственных мощностей на Николаевском глиноземном заводе и Ачинском глиноземном комбинате. Еще одним позитивным событием стало увеличение доли литейной продукции с высокой добавленной стоимостью на 3% до уровня 31.4% от общего объема выпускаемой продукции, что способствует постепенному уменьшению зависимости компании от колебаний на рынках первичного алюминия.

Предварительные финансовые результаты свидетельствуют о росте выручки по сравнению с предыдущим годом на 13% до USD6.1 млрд, что в первую очередь было связано с благоприятной ситуацией на рынке (вчера цены на алюминий достигли 18-летних максимумов). При этом наиболее значительное увеличение объема продаж (на 22%) отмечено на внутреннем рынке, в результате чего доля российских продаж компании возросла до 23%. Хотя показатели рентабельности опубликованы не были, можно предположить рост рентабельности EBITDA на 35-40%, учитывая среднегодовую цену алюминия в 2005 г. на уровне около USD1900/тонну при его себестоимости для РусАла порядка USD1050/тонну (издержки РусАла остаются очень низкими по сравнению с аналогичными компаниями). После крупномасштабных капиталовложений и приобретений (профинансированных в том числе за счет синдицированных кредитов) совокупный долг РусАла к концу прошлого года достиг USD2.8 млрд. Таким образом, коэффициент Долг/EBITDA за 2005 г. может составить 1.2-1.3х, что несколько ниже наших оценок за 2004 г.

В целом мы высоко оцениваем кредитоспособность РусАла. СУАЛ, который примерно в 2.5 раза меньше РусАла по выручке и имеет несколько более высокий финансовый рычаг, оценивается Standard & Poor's и Moody's на уровне BB-. По нашему мнению, РусАл вполне мог бы получить несколько более высокий рейтинг. В этой связи мы надеемся, что ожидаемая в текущем году публикация аудированной финансовой отчетности РусАла будет способствовать некоторому сужению спреда облигаций компании.

Петр Гришин

Телефон: 258-7789

© 2006 Renaissance Capital Holdings Limited. Все права защищены.

Политика конфиденциальности, условия и положения

Ликвидность

Индикатор	Текущее значение показателя	Предыдущее значение показателя	Изменение
Индикаторы ликвидности			
Остатки средств на кор. счетах кредитных организаций в ЦБ РФ (по РФ), млрд руб.	320.4	340.0	-19.6 ↓
Остатки средств на кор. счетах кредит. орг. в ЦБ РФ (Московский регион), млрд руб.	222.1	241.6	-19.5 ↓
Остатки денежных средств кредит. орг. на депозитных счетах в ЦБ РФ, млрд руб.	46.3	32.8	13.5 ↑
Сальдо операций ЦБ РФ с банковским сектором, млрд руб.	0.40	-32.8	33.2 ↑
Золотовалютные резервы Российской Федерации, USD млрд	185.2	184.6	0.60 ↑
Денежная масса, млрд руб.	2 162.0	2 163.0	-1.00 ↓
Денежный рынок			
Ставки по кредиту "overnight" (% годовых) *	1.0 / 2.0	9.0 / 10.0	н/д --
EURBOR - 6 месяцев	2.70	2.70	0.00087 ↑
LIBOR - 6 month	4.82	4.81	0.013 ↑
MosPrimeRate - 1 месяц - % годовых	4.69	4.98	-0.29 ↓
MosPrimeRate - 2 месяца - % годовых	4.91	5.02	-0.11 ↓
MosPrimeRate - 3 месяца - % годовых	5.07	5.16	-0.090 ↓
РЕПО			
Аукционное доразмещение ОБР - средневзвешенная ставка (% годовых)***	4.70	4.65	0.050 ↑
Прямое РЕПО сроком на 1 день - средневзвешенная ставка (% годовых)**	6.07	6.17	-0.100 ↓
Прямое РЕПО сроком на 1 день - объем сделок, млрд руб.**	2.40	33.3	-30.9 ↓
FOREX			
Официальный курс EUR/RUB (ЦБ РФ)	34.1354	34.0492	0.086 ↑
Официальный курс USD/RUB (ЦБ РФ)	28.1042	28.1305	-0.026 ↓
Беспоставочный форвардный контракт RUB/USD, % ставка (180 дней)*	4.94 / 5.1	4.98 / 5.15	н/д --
Долговой рынок - (ММВБ)			
Объем торгов корпоративными и муниципальными облигациями (включая РПС), млрд руб.*	10.4	13.7	-3.30 ↓
Объем биржевых торгов (суверенные рублевые заимствования), млрд руб.*	1.18	1.18	-0.0050 ↓

* Данные за последний торговый день.

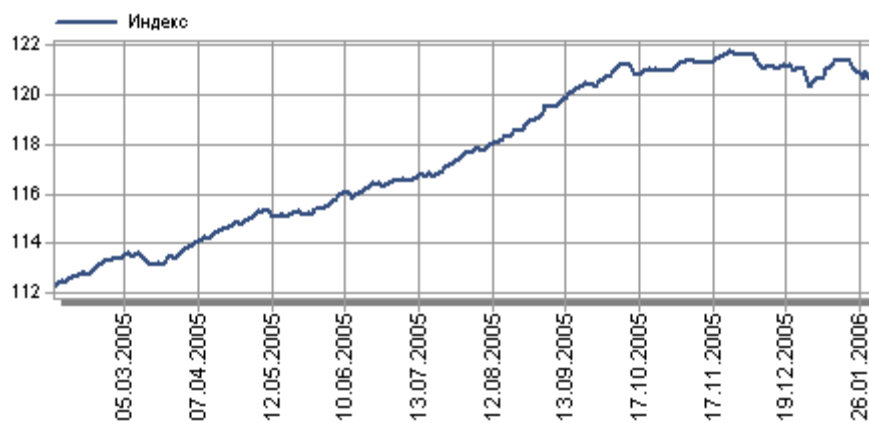
** По итогам аукциона за 2/1/2006.

***По итогам аукциона за 1/26/2006. Дата оферты - 6/15/2006.

Сырьевые товары

Показатель	Ед.изм.	Цена	Изменение %	Изм.за неделю, %	Изм.за месяц, %	Изм.за три месяца, %	С начала года по сегодняшний день, %
Нефть							
WTI	USD/брл	66.6	-2.00	1.85	9.00	11.2	9.00
URALS	USD/брл	61.0	-1.36	1.58	9.90	10.4	9.90
BRENT	USD/брл	64.7	0.64	1.91	9.90	9.70	9.90
Металлы							
Алюминий	USD/т	2 549.5	2.27	3.07	11.8	28.3	11.8
Никель	USD/т	15 275.0	0.33	1.16	13.1	31.3	13.1
Золото	USD/унц.	570.4	0.18	1.74	10.4	23.1	10.3
Сталь (горячий прокат)	USD/т	380.0	--	7.04	0.00	-5.60	0.00
Сталь (холодный прокат)	USD/т	490.0	--	4.26	2.10	-2.00	2.10

Индекс рублевых корпоративных и муниципальных облигаций РК



Индекс корпоративных еврооблигаций РК



Доходность рублевых облигаций

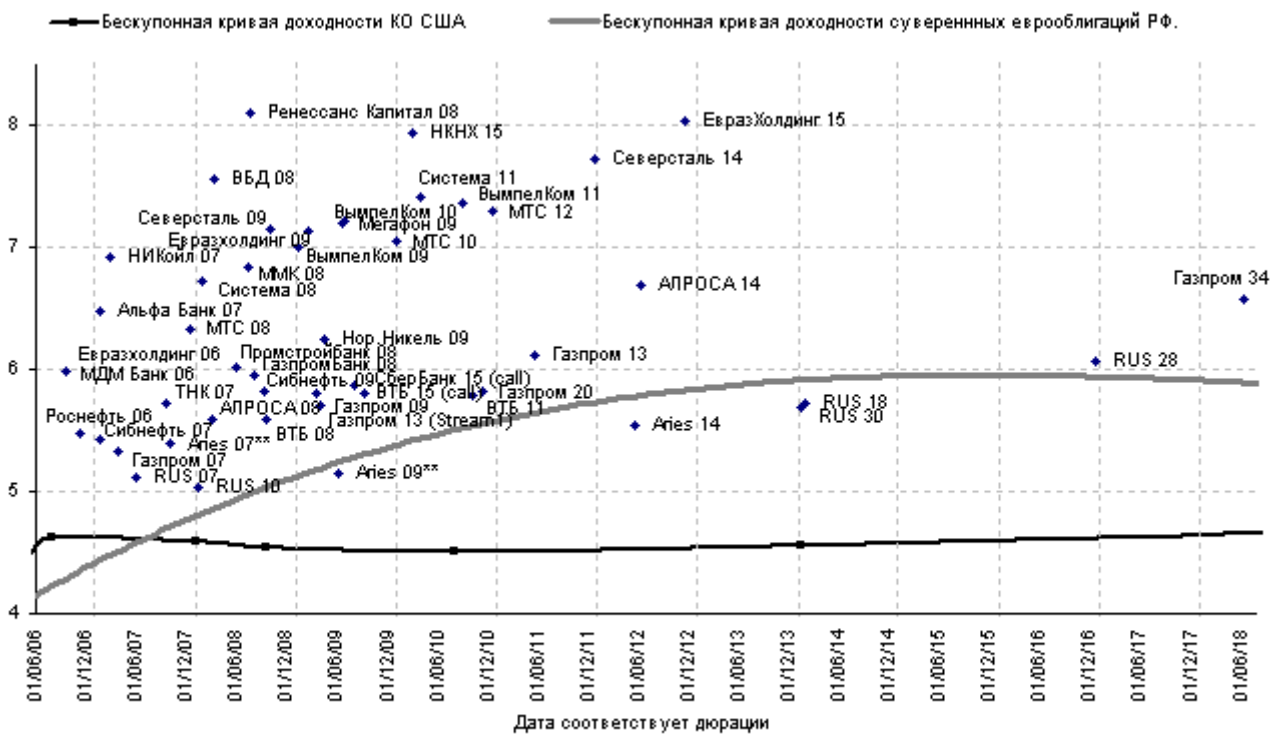
Долговой инструмент	Доходность к оферте	Изм. за день б.п.	Спрэд по доходности к московской кривой	Доходность к погашению	Изм. за день б.п.	Спрэд по доходности к московской кривой	Цена**	Изм. за день	Дата оферты	Дата погашения	Дюрация	Ставка купона	Объем выпуска, млн руб.	Цена оферты	Кредитный рейтинг*** S&P/ Moody'/ Fitch
АИЖК-2	--	--	--	6.99	-0.22	84.4	114.3	0.00		2/1/2010	3.23	11.0	1 500.0	--	-- / -- / --
АИЖК-3	--	--	--	6.92	-0.19	80.6	108.1	0.00		10/15/2010	3.02	9.40	2 250.0	--	BBB+/Baa1/B-
АИЖК-4	--	--	--	7.15	-0.050	78.8	108.5	0.00		2/1/2012	4.70	8.70	9 000.0	--	-- / -- / --
Балтика-1	--	--	--	5.83	-19.3	-11.7	105.1	0.32		11/20/2007	1.68	8.75	1 000.0	--	-- / -- / --
ЦТК-3	--	--	--	8.07	21.9	315.6	102.6	-0.14		9/15/2006	0.59	12.4	2 000.0	--	B-/ -- /B-
ЦТК-4	--	--	--	8.44	-9.38	233.9	116.7	0.29		8/21/2009	2.83	13.8	7 000.0	--	B-/ -- /B-
Евросервис	14.9	42.4	1 040.7	--	--	--	99.9	-0.14	6/20/2006	12/18/2007	--	14.0	1 500.0	1 000.0	-- / -- / --
ФСК-1	--	--	--	6.84	1.98	86.4	103.6	-0.039		12/18/2007	1.76	8.80	5 000.0	--	B+ / -- / --
Газпром-3	--	--	--	7.32	-0.30	194.3	100.8	0.00		1/18/2007	0.94	8.11	10 000.0	--	BB+/Baa2/BB+
Газпром-4	--	--	--	6.81	-10.6	64.9	105.3	0.36		2/10/2010	3.40	8.22	5 000.0	--	BB+/Baa2/BB+
Газпром-5	--	--	--	6.40	-0.20	51.5	102.0	0.00		10/9/2007	1.58	7.58	5 000.0	--	BB+/Baa2/BB+
Газпром-6	--	--	--	6.72	-8.70	59.8	101.0	0.26		8/6/2009	3.08	6.95	5 000.0	--	BB+/Baa2/BB+
ХМАО-2	--	--	--	6.49	-0.60	42.9	111.9	0.00		5/27/2008	2.07	12.0	3 000.0	--	BB / -- / --
Коми-7	--	--	--	7.63	-13.1	116.5	110.8	0.72		11/22/2013	5.31	12.0	1 000.0	--	-- /Ba3/B+
Краснояр.кр-2	--	--	--	7.17	-1.52	207.5	102.8	0.00		10/26/2006	0.71	11.0	1 500.0	--	-- / -- / --
Краснояр.кр-3	--	--	--	7.14	0.83	110.1	99.5	-0.016		10/1/2008	2.00	7.00	3 000.0	--	-- / -- / --
Красноярск-2	--	--	--	7.30	-2.04	220.6	103.8	0.00		10/27/2006	0.71	12.5	630.0	--	-- / -- / --
Красноярск-3	--	--	--	7.75	-9.73	167.2	99.7	0.23		10/18/2008	2.47	6.19	1 000.0	--	-- / -- / --
ЛУКОЙЛ-2	6.15	-3.56	19.6	6.76	-1.77	60.2	102.0	0.056	11/20/2007	11/17/2009	3.35	7.25	6 000.0	1 000.0	BB/Baa2 / --
Марта-2	11.4	-0.15	575.7	--	--	--	100.5	0.00	6/18/2007	12/6/2009	--	11.8	1 000.0	1 000.0	-- / -- / --
Матрица	11.0	-174.0	528.8	--	--	--	102.0	2.04	6/13/2007	12/10/2008	--	12.3	1 200.0	1 000.0	-- / -- / --
ТД Мечел	7.56	-34.3	311.4	--	--	--	101.5	0.11	6/16/2006	6/12/2009	--	11.8	3 000.0	1 000.0	-- / -- / --
МегаФон-1	--	--	--	6.94	-3.73	255.7	101.6	0.00		6/7/2006	0.35	11.5	1 500.0	--	B+ / -- /BB-
МегаФон-2	--	--	--	7.76	16.0	221.0	101.8	-0.18		4/11/2007	1.12	9.28	1 500.0	--	B+ / -- /BB-
МегаФон-3	--	--	--	7.78	-12.9	174.0	103.2	0.25		4/15/2008	2.00	9.25	3 000.0	--	B+ / -- /BB-
МГТС-4	6.68	25.4	270.4	--	--	--	100.8	-0.067	4/26/2006	4/22/2009	--	10.0	1 500.0	1 000.0	BB-/Ba3 / --
МО-3	--	--	--	6.37	22.2	59.9	106.9	-0.34		8/19/2007	1.40	11.0	4 000.0	--	BB-/Ba3 / --
МО-4	--	--	--	6.78	-1.15	67.9	112.6	0.024		4/21/2009	2.78	11.0	9 600.0	--	BB-/Ba3 / --
МО-5	--	--	--	6.80	12.7	69.9	109.6	-0.39		3/30/2010	2.83	10.0	12 000.0	--	BB-/Ba3 / --
Мос-27	--	--	--	5.06	-20.1	--	108.6	0.15		12/20/2006	0.83	15.0	4 000.0	--	BBB/Baa2/BBB
Мос-29	--	--	--	6.05	-0.44	--	108.7	0.00		6/5/2008	2.13	10.0	5 000.0	--	BBB/Baa2/BBB
Мос-31	--	--	--	5.73	-0.89	--	105.5	0.00		5/20/2007	1.21	10.0	5 000.0	--	BBB/Baa2/BBB
Мос-32	--	--	--	3.85	-120.7	--	101.9	0.35		5/25/2006	0.30	10.0	4 000.0	--	BBB/Baa2/BBB
Мос-35	--	--	--	4.15	-91.5	--	102.2	0.32		6/18/2006	0.37	10.0	4 000.0	--	BBB/Baa2/BBB
Мос-36	--	--	--	6.01	-5.91	--	110.6	0.15		12/16/2008	2.56	10.0	4 000.0	--	BBB/Baa2/BBB
Мос-37	--	--	--	5.10	1.09	--	103.1	-0.020		9/23/2006	0.62	10.0	4 000.0	--	BBB/Baa2/BBB
Мос-38	--	--	--	6.56	0.86	--	114.7	-0.045		12/26/2010	4.03	10.0	5 000.0	--	BBB/Baa2/BBB
Мос-39	--	--	--	6.69	-5.31	--	112.4	0.34		7/21/2014	6.19	10.0	10 000.0	--	BBB/Baa2/BBB
Мос-40	--	--	--	6.59	39.1	--	105.8	-0.64		10/26/2007	1.61	10.0	5 000.0	--	BBB/Baa2/BBB
Мос-41	--	--	--	6.28	-12.1	--	111.6	0.47		7/30/2010	3.79	10.0	10 000.0	--	BBB/Baa2/BBB
Мос-42	--	--	--	6.14	-0.68	--	105.8	0.00		8/13/2007	1.41	10.0	5 000.0	--	BBB/Baa2/BBB
Мос-43	--	--	--	6.02	-0.45	--	108.8	0.00		5/17/2008	2.05	10.0	5 000.0	--	BBB/Baa2/BBB
Мос-47	--	--	--	6.11	-2.02	--	110.5	0.050		4/28/2009	2.83	10.0	5 000.0	--	BBB/Baa2/BBB
Нидан-1	--	--	--	8.57	-0.51	294.5	102.9	0.00		5/16/2007	1.21	10.8	1 000.0	--	-- / -- / --
НОВАТЭК-1	--	--	--	7.55	-0.67	232.9	101.6	0.00		11/30/2006	0.81	9.40	1 000.0	--	-- / -- / --
ОМЗ-4	8.42	9.97	359.0	--	--	--	103.3	-0.070	8/31/2006	2/26/2009	--	14.3	900.0	1 000.0	CCC+ / -- / --
Пятерочка	--	--	--	8.97	57.6	280.5	109.3	-2.08		5/12/2010	3.46	11.5	1 500.0	--	BB-/ -- / --
Пятерочка-2	--	--	--	8.58	-3.59	233.4	103.5	0.14		12/14/2010	4.00	9.30	3 000.0	--	BB-/ -- / --
РусАл-2	--	--	--	7.46	-0.14	181.6	100.8	0.00		5/20/2007	1.24	8.00	5 000.0	--	-- / -- / --
РЖД-2	--	--	--	6.67	0.31	69.4	102.0	-0.0083		12/5/2007	1.73	7.75	4 000.0	--	BBB-/Baa2/BBB
РЖД-3	--	--	--	6.80	-1.01	65.0	105.5	0.030		12/2/2009	3.34	8.33	4 000.0	--	BBB-/Baa2/BBB
РЖД-4	--	--	--	6.69	23.5	98.4	100.0	-0.29		6/14/2007	1.32	6.59	10 000.0	--	BBB-/Baa2/BBB
РЖД-6	--	--	--	7.07	-5.30	81.2	101.6	0.21		11/10/2010	4.06	7.35	10 000.0	--	BBB-/Baa2/BBB
РЖД-7	--	--	--	7.17	-5.35	69.4	102.7	0.28		11/7/2012	5.36	7.55	10 000.0	--	BBB-/Baa2/BBB
Северсталь	--	--	--	7.46	-0.16	173.6	101.0	0.00		6/28/2007	1.35	8.10	3 000.0	--	B+/B2/BB-
СГ МЕЧЕЛ	7.76	37.4	348.9	--	--	--	100.9	-0.12	5/25/2006	11/22/2007	--	10.7	2 000.0	1 000.0	-- / -- / --
СибТел-3	--	--	--	7.66	21.1	302.2	103.0	-0.11		7/14/2006	0.45	14.5	1 530.0	--	-- / -- /B+
СибТел-4	--	--	--	8.17	11.9	244.6	105.9	-0.17		7/5/2007	1.34	12.5	2 000.0	--	-- / -- /B+
СибТел-5	--	--	--	7.97	-0.66	192.8	102.8	0.010		4/25/2008	2.02	9.20	3 000.0	--	-- / -- /B+
СибТел-6	8.12	12.3	204.8	--	--	--	99.7	-0.28	9/18/2008	9/16/2010	--	7.85	2 000.0	1 000.0	-- / -- /B+
ЮТК	--	--	--	10.7	-19.2	576.1	102.2	0.100		9/14/2006	0.58	14.2	1 500.0	--	CCC+/Caa1 / --
ЮТК-2	12.0	-0.20	1 048.5	10.8	-0.35	543.3	100.0	0.00	2/8/2006	2/7/2007	0.94	12.0	1 500.0	1 000.0	CCC+/Caa1 / --
ЮТК-3	11.2	-30.4	743.8	--	--	637.8	100.3	0.053	4/13/2006	10/10/2009	--	12.3	3 500.0	1 002.0	CCC+/Caa1 / --
САН	--	--	--	6.79	-3.08	203.0	103.3	0.00		8/15/2006	0.50	13.0	2 500.0	--	-- / -- / --
Интербрю	--	--	--	7.94	7.09	287.4	101.7	-0.054		10/20/2006	0.69	10.3	2 000.0	--	-- / -- / --
ТМК	--	--	--	6.61	-4.64	194.8	103.4	0.00		7/18/2006	0.46	14.3	3 000.0	--	B+ / -- /B+
УРСИ-3	--	--	--	7.66	-5.99	175.5	104.0	0.090		11/1/2007	1.61	9.99	3 000.0	--	B+ / -- /B+
УРСИ-4	--	--	--	7.90	2.39	185.9	102.9	-0.050		4/17/2008	2.00	9.19	2 000.0	--	B+ / -- /B+
УРСИ-5	--	--	--	7.90	2.39	185.9	102.9	-0.050		4/17/2008	2.00	9.19	2 000.0	--	B+ / -- /B+
Волшебный Край	11.9	-0.100	669.6	--	--	--	100.0	0.00	12/8/2006	12/2/2008	--	11.8	500.0	1 000.0	-- / -- / --
ВТБ-3	--	--	--	1.83	-50.4	-77.1	100.7	0.00		2/22/2006	0.058	14.0	2 000.0	--	BBB/Baa2/BBB
ВТБ-4	6.23	1.14	276.3	--	--	--	99.9	0.00	3/23/2006	3/19/2009	--	5.60	5 000.0	1 000.0	BBB/Baa2/BBB
ВТБ-5	6.55	-15.3	93.8	--	--	--	99.8	0.17	4/26/2007	10/17/2013	1.19	6.20	15 000.0	1 000.0	BBB/Baa2/BBB
ВымпелКом-Р	--	--	--	7.25	-2.69	305.6	100.8	0.00		5/16/2006	0.28	9.90	3 000.0	--	BB/B1 / --
ВДД-2	--	--	--	8.60	-27.5	235.0	102.3	1.04		12/15/2010	4.02	9.00	3 000.0	--	-- / -- / --
Яр.обл-2	--	--	--	7.19	-1.18	148.6	107.9	0.00		7/3/2007	1.31	13.3	1 000.0	--	-- / -- / --
Яр.обл-3	--	--	--	7.60	-1.54	243.6	103.4	0.00		11/17/2006	0.76	12.0	1 000.0	--	-- / -- / --
Яр.обл-4	--	--	--	7.51	-0.27	140.9	109.0	0.00		5/26/2009	2.84	11.0	1 000.0	--	-- / -- / --

Долговой инструмент	Доходность к оферте	Изм. за день б.п.	Спрэд по доходности к московской кривой	Доходность к погашению	Изм. за день б.п.	Спрэд по доходности к московской кривой	Цена**	Изм. за день	Дата оферты	Дата погашения	Дюрация	Ставка купона	Объем выпуска, млн руб.	Цена оферты	Кредитный рейтинг*** S&P/ Moody/ Fitch	
Автоваз-2	7.68	14.2	227.6	--	--	--	101.6	-0.14	2/14/2007	8/13/2008	0.97	9.20	3 000.0	1 000.0	--/--/--	
Балтимор-1	--	--	--	12.2	5.40	724.5	94.0	0.00		9/5/2006	0.59	1.00	500.0	--	--/--/--	
Балтимор-3	10.5	-0.50	535.1	--	--	--	101.0	0.00	11/16/2006	5/15/2008	--	11.7	800.0	1 000.0	--/--/--	
Чувашия-4	--	--	--	7.51	-0.36	141.8	113.7	0.00		3/27/2009	--	12.3	750.0	--	--/--/--	
Чувашия-3	--	--	--	6.61	-0.71	104.5	103.0	0.00		4/13/2007	--	9.50	500.0	--	--/--/--	
ДальСвязь-1	--	--	--	7.64	37.8	247.9	104.1	-0.30		11/15/2006	0.76	13.0	1 000.0	--	--/--/B	
Дорогобуж1	7.89	-0.71	263.3	--	--	--	101.8	0.00	12/13/2006	6/11/2008	--	9.90	900.0	1 000.0	--	--/--/--
Ист Лайн-2	10.7	0.96	551.8	--	--	--	100.8	-0.010	11/23/2006	5/22/2008	--	11.6	3 000.0	1 000.0	B/--/--	
Евросеть	--	--	--	10.5	-52.8	651.4	101.3	0.100		4/25/2006	0.23	16.3	1 000.0	--	--/--/--	
ГлМосСтрой	10.8	-20.4	653.3	--	--	--	100.8	0.052	5/27/2006	5/27/2007	--	13.0	2 000.0	1 000.0	--	--/--/--
Интеко	--	--	--	12.4	0.35	695.6	99.0	0.00		2/15/2007	0.96	11.0	1 200.0	--	--/--/--	
Иркут.обл-1	--	--	--	7.34	0.37	197.4	102.9	-0.012		7/22/2007	0.94	10.5	825.0	--	--/--/--	
Иркут.обл-2	--	--	--	6.89	-1.51	199.8	101.9	0.00		9/7/2006	0.58	10.0	1 050.0	--	--/--/--	
Иркут.обл-3	--	--	--	--	--	--	--	--		12/17/2009	--	10.0	1 500.0	--	B/--/--	
Иркут-3	--	--	--	8.65	0.00	243.3	101.0	-0.00032		9/16/2010	3.79	8.74	3 250.0	--	--/--/--	
ИТЕРА	--	--	--	9.44	-12.2	347.6	100.8	0.19		12/7/2007	1.71	9.75	2 000.0	--	--/--/--	
ИжАвто-1	--	--	--	11.6	-0.86	610.1	99.4	0.010		3/14/2007	1.04	10.7	1 200.0	--	--/--/--	
ИжМаш-2	11.4	24.4	609.8	--	--	--	102.0	-0.20	12/19/2006	6/17/2008	--	13.6	1 000.0	1 000.0	--	--/--/--
ДжЭфСи-2	9.53	-1.22	430.0	--	--	--	102.9	0.00	12/5/2006	12/4/2007	0.81	13.0	1 200.0	1 000.0	B/--/--	
Камаз	--	--	--	5.87	-0.080	70.7	100.2	0.00		11/11/2006	0.76	6.00	1 200.0	--	--/--/--	
Камаз-2	8.54	-7.44	246.8	--	--	--	100.2	0.17	9/19/2008	9/17/2010	--	8.45	1 500.0	1 000.0	--	--/--/--
Коми-5	--	--	--	7.22	-0.94	126.4	111.4	0.00		12/24/2007	1.69	14.0	500.0	--	--/Ba3/B+	
Коми-6	--	--	--	7.68	1.13	149.0	119.0	-0.060		10/14/2010	3.61	14.0	700.0	--	--/Ba3/B+	
Коми-7	--	--	--	7.63	-13.1	116.5	110.8	0.72		11/22/2013	5.31	12.0	1 000.0	--	--/Ba3/B+	
Краснояр.кр-2	--	--	--	7.17	-1.52	207.5	102.8	0.00		10/26/2006	0.71	11.0	1 500.0	--	--/--/--	
Красноярск-2	--	--	--	7.30	-2.04	220.6	103.8	0.00		10/27/2006	0.71	12.5	630.0	--	--/--/--	
ЛСР Групп	11.8	138.6	830.2	--	--	--	100.3	-0.19	3/23/2006	3/20/2008	--	14.0	1 000.0	1 000.0	--	--/--/--
НКНХ-3	--	--	--	7.91	-0.100	271.4	100.2	0.00		9/1/2007	0.79	8.00	2 000.0	--	--/--/B+	
НКНХ-4	7.89	2.37	179.7	--	--	--	106.2	-0.070	3/30/2009	3/26/2012	--	9.99	1 500.0	1 000.0	--	--/--/B+
Новосиб.обл-1	--	--	--	7.29	0.63	259.1	103.0	-0.020		7/27/2006	0.47	13.5	1 500.0	--	--/--/--	
Новосиб.обл-2	--	--	--	7.55	-10.5	163.0	110.1	0.16		11/29/2007	1.63	13.3	2 000.0	--	--/--/--	
ОГО-агро-1	8.30	-96.1	431.7	14.3	-24.0	896.7	101.4	0.20	4/28/2006	4/22/2007	0.92	15.5	1 100.0	850.0	--	--/--/--
ОСТ-2	13.1	-13.0	896.8	--	--	--	100.2	0.030	5/11/2006	5/8/2008	--	13.6	1 000.0	1 000.0	--	--/--/--
ПИТ	--	--	--	8.94	-1.30	396.8	102.0	0.00		9/28/2006	0.63	12.0	1 000.0	--	--/--/--	
ПИТ-2	7.81	-91.4	286.2	--	--	--	104.1	0.55	9/25/2006	3/23/2009	--	14.3	1 500.0	1 000.0	--	--/--/--
Пятерочка	--	--	--	8.97	57.6	280.5	109.3	-2.08		5/12/2010	3.46	11.5	1 500.0	--	BB/--/--	
Пятерочка-2	--	--	--	8.58	-3.59	233.4	103.5	0.14		12/14/2010	4.00	9.30	3 000.0	--	BB/--/--	
РазгуляйЦ-1	--	--	--	14.3	348.4	995.4	100.0	-1.09		6/5/2006	0.34	14.0	1 000.0	--	--/--/--	
РазгуляйФ-1	11.9	4.96	637.3	--	--	--	99.9	-0.050	4/5/2007	10/2/2008	--	11.5	2 000.0	1 000.0	--	--/--/--
Красный Восток	--	--	--	8.96	-2.01	354.4	102.7	0.013		2/25/2007	0.99	11.5	1 500.0	--	--/--/--	
РТК-Лизинг-4	8.10	13.9	431.4	--	--	--	100.3	-0.030	4/11/2006	4/8/2008	--	9.69	2 250.0	850.0	--	--/--/--
РусСтанд-3	8.40	-0.020	358.8	--	--	--	100.1	0.00	8/23/2006	8/22/2007	--	8.40	2 000.0	1 000.0	B+/-/Ba2/--	
РусТекстиль	--	--	--	12.6	-108.2	771.1	103.7	0.59		9/12/2006	0.57	18.8	500.0	--	--/--/--	
РусТекстиль-2	11.7	-217.7	853.6	--	--	--	100.3	0.20	3/9/2006	3/5/2009	--	14.3	1 000.0	1 000.0	--	--/--/--
Саха-4	--	--	--	5.35	-17.9	203.1	100.9	0.00		3/16/2006	0.12	13.0	1 000.0	--	--/--/B+	
Саха-5	--	--	--	7.63	67.3	204.9	101.4	-0.75		4/21/2007	1.16	9.00	2 000.0	--	--/--/B+	
Саха-6	--	--	--	7.70	9.19	157.1	108.0	-0.30		5/13/2010	3.08	10.0	2 000.0	--	--/--/B+	
Сатурн-2	7.38	-7.99	389.4	--	--	--	100.6	0.00	3/24/2006	3/23/2008	--	11.5	1 500.0	1 000.0	--	--/--/--
СатурнИн-1	--	--	--	8.70	-3.28	400.4	103.2	0.00		8/5/2006	0.47	15.0	500.0	--	--/--/--	
СМАРТС-2	15.2	-0.46	1 072.1	0.00	0.00	-547.3	100.1	0.00	6/26/2006	6/26/2007	1.42	15.0	500.0	1 000.0	--	--/--/--
СМАРТС-3	11.8	-17.5	682.1	--	--	--	101.6	0.100	10/3/2006	9/29/2009	--	14.1	1 000.0	1 000.0	--	--/--/--
СЗТ-2	--	--	--	7.92	0.020	203.3	99.7	0.00		10/3/2007	1.58	7.50	1 500.0	--	B+/-/B+	
Татнефть-3	--	--	--	5.31	-4.46	76.0	102.7	0.00		7/1/2006	0.41	12.0	1 500.0	--	B/--/B	
Трансмаш-1	11.1	-2.18	649.7	--	--	--	101.3	0.00	7/6/2006	12/1/2007	--	14.0	1 500.0	1 013.4	--	--/--/--
Транснефтепродукт	--	--	--	6.61	-2.45	248.0	100.6	0.00		5/10/2006	0.27	8.90	1 000.0	--	--/--/--	
ЯНАО	--	--	--	6.74	-2.86	66.9	108.2	0.056		8/3/2008	2.17	11.0	1 800.0	--	BB/--/--	
ЮТС-2	12.1	0.050	690.8	--	--	--	99.8	0.00	11/28/2006	11/25/2008	--	11.5	1 200.0	1 000.0	--	--/--/--

Доходность еврооблигаций

Инструмент	Цена	Изм. за день	Доходность	Изм. за день, б.п.	Спред к российской суверенной кривой доходности		Дата ближайшего купона	Размер выпуска, USD/EUR млн	Кредитный рейтинг S&P/ Moody/ Fitch
					Значение	Изм. за день, б.п.			
Внешние российские суверенные долговые обязательства									
Aries 07 (FRN)	104.9	0.018	--	--	-257.9	-1.54	4/25/2006	2 000.0	BBB-/Ba2/ --
Aries 09	113.8	0.020	--	--	-146.6	-2.94	10/25/2006	1 000.0	BBB-/Ba2/ --
Aries 14	127.8	-0.32	5.54	3.72	18.1	-0.13	4/25/2006	2 435.5	BBB-/Ba2/ --
МинФин-VII	90.1	0.028	5.14	-0.53	-9.14	-3.63	5/14/2006	1 750.0	BBB-/Ba1/BBB
МинФин-VIII	97.4	0.0047	5.19	0.080	19.3	3.38	5/14/2006	1 322.0	BBB-/ --/BBB
Россия 07	106.5	0.020	5.12	-4.16	--	--	6/26/2006	2 400.0	BBB-/Baa3/BBB
Россия 10	106.3	-0.050	5.04	1.27	--	--	3/31/2006	2 820.0	BBB-/Baa2/BBB
Россия 18	146.6	-0.39	5.72	3.16	--	--	7/24/2006	3 466.4	BBB-/Baa3/BBB
Россия 28	181.2	-0.22	6.07	1.06	--	--	6/24/2006	2 500.0	BBB-/Baa3/BBB
Россия 30	111.7	-0.15	5.68	1.84	--	--	3/31/2006	1 840.0	BBB-/Baa3/BBB-
Внешние российские корпоративные долговые обязательства									
Алроса 08	105.3	-0.011	5.60	-0.33	55.2	-0.19	5/6/2006	500.0	--/Ba3/ --
Алроса 14	114.3	-0.045	6.70	0.48	133.2	-3.42	5/17/2006	500.0	--/Ba3/ --
АльфаБанк 07	101.2	0.0075	6.48	-1.66	155.6	1.82	2/9/2006	150.0	BB-/Ba2/B+
АльфаБанк 08	101.2	0.054	7.19	-2.67	213.5	-2.78	7/2/2006	250.0	BB-/Ba2/B+
ВД ПП 08	101.9	-0.021	7.57	0.69	251.5	0.78	5/21/2006	150.0	B+/B3/ --
ВТБ 08	103.3	-0.049	5.60	1.50	51.8	0.81	6/11/2006	550.0	BB+/Baa2/BBB
ВТБ 11	108.1	-0.041	5.79	0.61	57.4	-2.34	4/12/2006	450.0	BB+/Baa2/BBB
ВТБ 15	101.8	-0.051	6.05	0.72	62.6	-5.30	2/4/2006	750.0	BB-/Baa2/BBB-
Вымпелком 09	108.8	-0.094	7.01	2.38	191.2	1.26	6/16/2006	450.0	BB/B1/ --
Вымпелком 10	102.7	0.027	7.21	-0.89	208.4	-2.60	2/11/2006	300.0	BB/B1/ --
Вымпелком 11	104.6	-0.0044	7.36	-0.020	214.8	-2.90	4/22/2006	300.0	BB/B1/ --
Газпром 07	104.4	-0.045	5.34	1.34	34.9	4.70	4/25/2006	500.0	BB+/Baa2/BB+
Газпром 09	115.4	-0.20	5.81	4.68	69.9	3.30	4/21/2006	700.0	BB+/Baa2/BB+
Газпром 10 (EMTN)	114.1	-0.13	4.31	2.25	-85.8	-0.13	9/27/2006	1 000.0	BB+/Baa2/BB+
Газпром 13-1	119.9	-0.20	6.12	2.78	84.7	-0.59	3/1/2006	1 750.0	BB+/Baa2/BB+
Газпром 13-2	96.3	0.023	5.70	-0.51	58.8	-1.94	7/22/2006	1 222.0	BB+/Baa2/BB+
Газпром 13-3 (LPN)	99.3	0.015	5.85	-0.49	74.6	-1.75	7/22/2006	646.5	BB+/Baa2/BB+
Газпром 20 (EMTN)	106.5	-0.19	5.83	3.73	59.8	0.73	8/1/2006	1 250.0	BBB-/ --/BBB-
Газпром 34	126.2	-0.54	6.57	3.47	62.3	0.85	4/28/2006	1 200.0	BB+/Baa2/BB
ГазпромБанк 08	103.2	-0.057	5.95	1.89	87.3	1.38	4/30/2006	1 050.0	BB/Baa2/ --
ЕвразХолдинг 06	101.8	-0.012	5.99	-1.70	123.3	1.70	3/25/2006	175.0	B+/B3/BB-
ЕвразХолдинг 09	111.4	0.0034	7.14	-0.85	203.5	-2.77	2/3/2006	300.0	B+/B3/BB-
ЕвразХолдинг 15	101.3	0.12	8.05	-1.77	264.2	-9.82	5/10/2006	750.0	B+/B2/BB-
Зенит Банк 06	101.1	-0.047	6.13	5.93	157.9	5.38	6/12/2006	125.0	--/B1/B
МегаФон 09	102.5	0.014	7.23	-0.57	210.1	-2.23	6/10/2006	375.0	B+/B2/BB-
ММК 08	102.8	-0.0047	6.83	-0.13	176.3	-0.57	4/21/2006	300.0	BB-/Ba3/BB-
Москва 11	111.5	-0.081	4.09	1.21	-114.8	-1.91	10/12/2006	374.0	BBB/Baa2/BBB
МТС 08	106.3	-0.019	6.34	-0.34	129.5	0.16	7/30/2006	400.0	BB-/Ba3/ --
МТС 10	105.2	-0.035	7.06	0.66	189.4	-1.60	4/14/2006	400.0	BB-/Ba3/ --
МТС 12	103.3	-0.028	7.30	0.47	206.7	-2.64	7/28/2006	400.0	BB-/Ba3/ --
Никойл 07	102.2	0.0072	6.92	-2.06	195.4	1.45	3/19/2006	150.0	B/B1/ --
НКНХ 15	102.2	-0.24	8.16	3.46	275.4	-0.55	6/22/2006	200.0	--/B1/B+
НорНикель 09	102.8	-0.082	6.25	2.33	113.7	0.85	3/30/2006	500.0	BB+/Baa2/BBB-
Промстройбанк 08	101.9	-0.045	6.03	1.66	96.2	1.40	7/29/2006	300.0	--/Baa2/BBB-
РенКапитал 08	99.7	0.00	8.10	0.030	303.0	-0.44	4/30/2006	100.0	B/ --/BB-
Роснефть 06	105.5	-0.065	5.48	0.96	63.6	4.39	5/20/2006	150.0	B-/Baa3/ --
РусСтандарт 07	102.1	0.033	6.82	-4.09	183.3	-0.75	4/14/2006	300.0	B+/Ba2/ --
РусСтандарт 08	101.5	0.0048	7.39	-0.48	233.8	-0.27	4/21/2006	300.0	B+/Ba2/ --
РусСтандарт 10	98.9	0.011	7.77	-0.24	261.0	-2.53	4/7/2006	500.0	B+/Ba2/ --
СберБанк 15	101.3	-0.12	6.05	1.78	63.6	-2.25	2/11/2006	1 000.0	--/Baa2/BBB-
Северсталь 09	104.0	-0.035	7.16	0.94	207.5	0.19	2/24/2006	325.0	B+/B2/BB-
Северсталь 14	109.1	0.044	7.73	-0.79	240.9	-4.51	4/19/2006	375.0	B+/B2/BB-
Сибнефть 07	105.9	-0.0049	5.44	-3.99	51.3	-0.52	2/13/2006	400.0	BB/Ba3/ --
Сибнефть 09	113.2	-0.052	5.82	0.59	73.8	-0.097	7/15/2006	500.0	BB/Ba3/ --
Система 08	107.0	0.023	6.73	-2.24	168.7	-1.93	4/14/2006	350.0	B/ --/B+
Система 11	106.0	-0.041	7.41	0.75	222.7	-1.75	7/28/2006	350.0	B/B3/B+
ТНК-ВР 07	108.7	-0.010	5.72	-1.66	69.2	-0.73	5/6/2006	400.0	BB/Ba2/BB+
ХКФ Банк 08-1	101.8	0.0038	8.14	-0.60	310.0	-0.35	2/4/2006	150.0	B-/Ba3/ --
ХКФ Банк 08-2	101.0	-0.024	8.16	0.94	310.1	0.86	6/30/2006	275.0	B-/Ba3/ --

Кривая доходности еврооблигаций



**Доходность в USD рассчитывается с использованием валютных ставок "spot" и

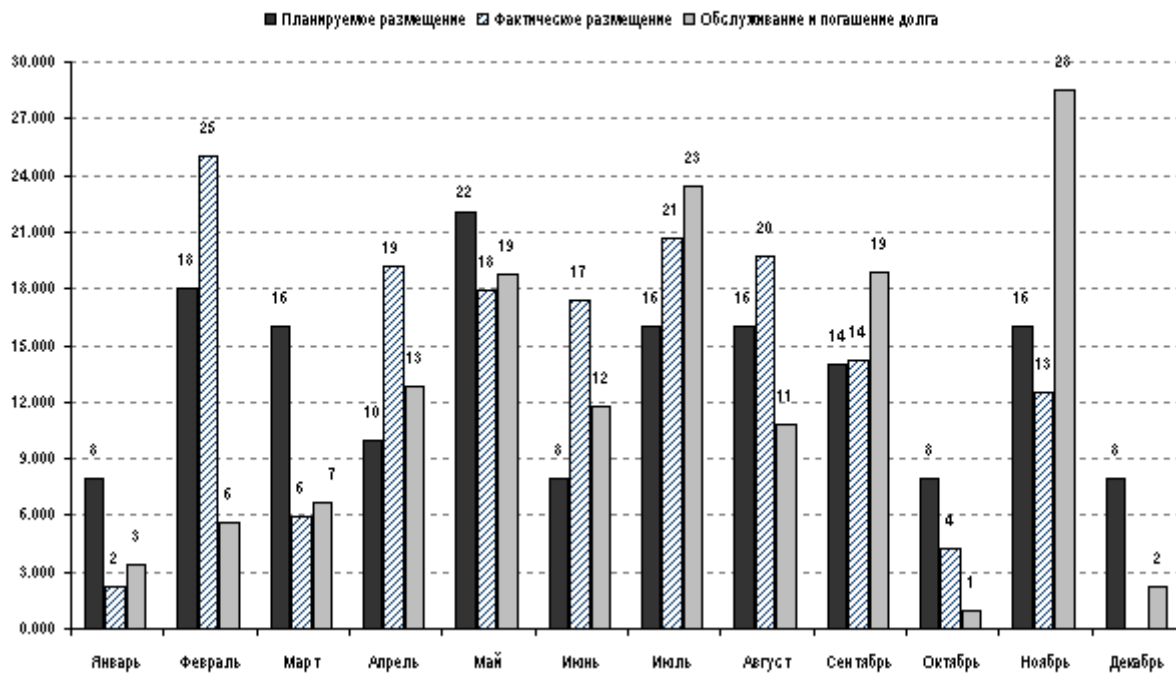
Календарь

Дата	Событие	Влияние на ликвидность, млн руб.
02.02.2006	Аукционное доразмещение ОБР-3 Банком России	30 000.0
	Аукцион по размещению первого выпуска облигаций Виктория-Финанс	1 500.0
	Аукцион по размещению первого выпуска облигаций Газпромбанк	5 000.0
	Выплата купона по облигациям Национальная Лесоиндустриальная Компания-1	29.7
03.02.2006	Аукционное доразмещение ОФЗ 26198	10 000.0
	Выплата купона по облигациям Сатурн-Инвест-1	37.4
05.02.2006	Выплата купона по облигациям Ямало-Ненецкий АО-1	99.8
07.02.2006	Выплата купона по облигациям КБ МИА-2	23.7
	Уплата ФОР	--
	Банк России проведет лобб.аукцион на 2 недели	--
08.02.2006	Аукцион по размещению первого выпуска облигаций ТатИнк-Финанс	500.0
	Аукцион по размещению первого выпуска облигаций Орггрэсбанк	500.0
	Аукцион по размещению 44-го выпуска облигаций г. Москвы	5 000.0
	Выплата купона по облигациям Искитимцемент-2	15.6
	Выплата купона и оферта на выкуп по облигациям ЮТК-2	89.8
	Выплата купона ОФЗ 27020	438.8

Планируемые выпуски

Время размещения	Выпуск	Срок обращения	Объем, млн руб.
2 февраля	Виктория-Финанс	3 года	1,500.0
	Газпромбанк	5 лет	5,000.0
8 февраля	ТатИнК-Финанс	2 года	500.0
	Оргрзсбанк	3 года	500.0
	Москва-44	10 лет	5,000.0
9 февраля	Трансаэро-Финансы	3 года	2,500.0
14 февраля	Банк Зенит-2	3 года	2,000.0
15 февраля	НМЗ им.Кузьмина	4 года	1,200.0
16 февраля	Элеmts-2	4 года	600.0

Размещение и погашение ГКО-ОФЗ



© 2006 ЗАО «Ренессанс Капитал» (далее «РК»). Все права защищены. Настоящая публикация носит исключительно информационный характер и не является предложением о продаже или попыткой со стороны РК купить или продать какие-либо ценные бумаги, на которые в публикации может содержаться ссылка, или предоставить какие-либо инвестиционные рекомендации или услуги. Такие предложения могут быть сделаны исключительно в соответствии с применимым законодательством. Прошлая доходность не является показателем доходности инвестиций в будущем. Настоящая публикация основана на информации, которую мы считаем надежной, однако мы не утверждаем, что все приведенные сведения абсолютно точны. Мы не несем ответственности за использование клиентами информации, содержащейся в настоящей публикации, а также за операции с ценными бумагами, упоминающимися в ней. Мы не берем на себя обязательство регулярно обновлять информацию, которая содержится в настоящей публикации или исправлять возможные неточности. РК и его аффилированные лица, директора, партнеры и сотрудники, в том числе лица, участвующие в подготовке и выпуске этого материала, имеют право покупать и продавать упоминающиеся в материале ценные бумаги и производные инструменты от них. На ценные бумаги номинированные в иностранной валюте могут оказывать влияние обменные курсы валют, изменение которых может вызвать снижение стоимости инвестиций в эти активы. Инвестирование в российские ценные бумаги несет значительный риск и инвесторы должны проводить собственное исследование надежности эмитентов.

ЗАО «Ренессанс Капитал» обладает следующими лицензиями профессионального участника рынка ценных бумаг Российской Федерации:

брокерская	деятельность	-	лицензия	от	12.07.2001	г.	№177-05370-100000
дилерская	деятельность	-	лицензия	от	12.07.2001	г.	№177-05386-010000
депозитарная деятельность - лицензия от 11.07.2001 г. №177-05399-000100							

Раскрытие информации

Подтверждение аналитиков и отказ от ответственности

Настоящий отчет подготовлен аналитиком (ами), чье имя (чьи имена) указано (ы) на титульном листе настоящего отчета с целью предоставления справочной информации о компании или компаниях (собираетельно «Компания») и ценных бумаг, являющихся предметами настоящего отчета. Каждый аналитик подтверждает, что все позиции, изложенные в настоящем отчете в отношении какой-либо ценной бумаги или эмитента, точно отражают личные взгляды этого аналитика касательно любого анализируемого эмитента/ценной бумаги.

Любые рекомендации или мнения, представленные в настоящем отчете, являются суждением на момент публикации настоящего отчета. Настоящий отчет был подготовлен независимо от Компании, и любые рекомендации и мнения, представленные в настоящем отчете, отражают исключительно точку зрения аналитика. При всей осторожности, соблюдаемой для обеспечения точности изложенных фактов, справедливости и корректности представленных рекомендаций и мнений, ни один из аналитиков, Компания, ее директора и сотрудники не устанавливали подлинность содержания настоящего отчета и, соответственно, ни один из аналитиков, Компания, ее директора и сотрудники не несут какой-либо ответственности за содержание настоящего отчета, в связи с чем информация, представленная в настоящем отчете, не может считаться точной, справедливой и полной.

Ни одно лицо не несет какой-либо ответственности за какие-либо потери, возникшие в результате какого-либо использования настоящего отчета или его содержания, либо возникшие в какой-либо связи с настоящим отчетом. Каждый аналитик и/или связанные с ними лица мог предпринять действия в соответствии либо использовать информацию, содержащуюся в настоящем отчете, а также результаты аналитической работы, на основании которых составлен настоящий отчет, до его публикации. Информация, представленная в настоящем документе, не может служить основанием для принятия инвестиционных решений любым его получателем или иным лицом в отношении ценных бумаг Компании. Настоящий отчет не является оценкой стоимости бизнеса Компании, ее активов либо ценных бумаг для целей, предусмотренных законодательством Российской Федерации и иных стран СНГ в сфере деятельности по оценке стоимости.

Каждый аналитик подтверждает, что никакая часть полученного вознаграждения не была, не является и не будет связана прямо или косвенно с определенной рекомендацией (ями) или мнением (ями), представленными в данном отчете. Вознаграждение аналитикам определяется в зависимости от деятельности и услуг, направленных на обеспечение выгоды инвесторам, являющимся клиентами Renaissance Securities (Cyprus) Limited, RenCap Securities, Inc., Renaissance Capital Limited, а также дочерних компаний («Фирма»). Как и все сотрудники Фирмы, аналитики получают вознаграждение в зависимости от рентабельности деятельности Фирмы, которая включает выручку от ведения прочих видов деятельности подразделениями Фирмы.

Каждый аналитик, аффилированные компании либо иные лица являются или могут являться членами группы андеррайтеров в отношении предлагаемых к продаже ценных бумаг Компании. Каждый аналитик имеет право в будущем участвовать в публичном выпуске ценных бумаг Компании.