

### Ситуация на рынке Forex

На минувших выходных китайский ЦБ принял вполне ожидаемое решение повысить базовые процентные ставки на 25 б.п.

[См. стр. 2](#)

### Ситуация на внутреннем валютном рынке

Рубль подорожал в пятницу к бивалютной корзине и ее компонентом, и в целом проведя удачную неделю на фоне ожиданий повышения ставок ЦБ РФ и высоких цен на нефть, в итоге укрепившись за это время против евро на 8,24%, доллара на 1,25% и корзины на 4,87%.

[См. стр. 3](#)

### Календарь событий

США: Индекс деловой активности для производственного сектора ФРБ Далласа.

[См. стр. 4](#)

### События денежного рынка РФ

Уплата акцизов и НДС за ноябрь 2010 г.

[См. стр. 5](#)

FX	24 дек	23 дек	Изм. ден.	17 дек	Изм. нед.
USD/RUB	30,4562	30,5875	-0,131	30,836	-0,379
EUR/RUB	39,9484	40,0758	-0,127	43,240	-3,291
Корзина	34,7277	34,8572	-0,130	36,417	-1,690
EUR/USD	1,3122	1,3109	+0.001	1,319	-0,007
USD/JPY	82,8800	82,9200	-0,040	83,980	-1,100
GBP/USD	1,5444	1,5413	+0.003	1,553	-0,009
CHF/USD	1,0392	1,0410	-0,002	1,032	+0.007

LIBOR USD	ON	1M	3M	6M	12M
24.12.10	0,2444	0,2606	0,3028	0,4572	0,7831
23.12.10	0,2413	0,2606	0,3028	0,4572	0,7831
17.12.10	0,2381	0,2606	0,3038	0,4572	0,7839

LIBOR EUR	ON	1M	3M	6M	12M
24.12.10	0,3675	0,7238	0,9400	1,1925	1,4775
23.12.10	0,3425	0,7238	0,9413	1,1925	1,4788
17.12.10	0,3538	0,7263	0,9456	1,1925	1,4800

MosPrime	ON	1m	2m	3m	6m
24.12.10	2,92	3,75	3,94	4,02	4,29
23.12.10	2,91	3,75	3,94	4,02	4,29
17.12.10	2,87	3,76	3,94	4,01	4,29

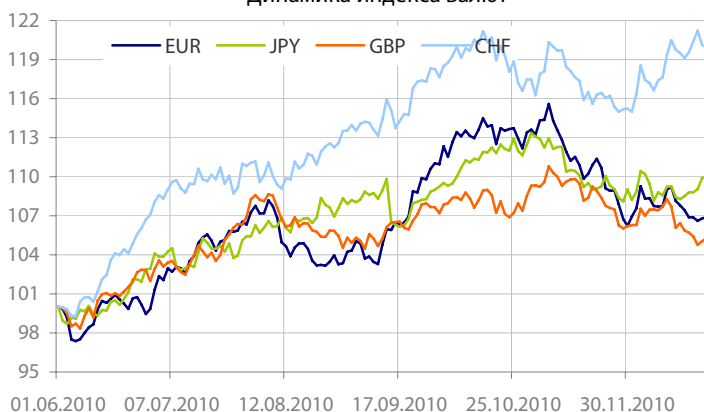
- На минувших выходных китайский ЦБ принял вполне ожидаемое решение повысить базовые процентные ставки на 25 б.п. Ставка по кредиту на 12 месяцев теперь составляет 5,81% годовых, а ставка по депозиту с таким же сроком – 2,75%. Таким образом, Китай пытается побороть возросшее инфляционное давление, в том числе повышение потребительских цен до 28-месячных максимумов. Возможно, что одной из причин повышения ставок на денежном рынке КНР и укрепления юаня в паре с долларом как раз стали ожидания новый шаг со стороны ЦБ. Отметим, что однодневная ставка МБК за прошлую неделю повысилась в 2 раза до 4,3%, тогда как пара USDCNY снизилась за этот период 0,6%. Не стоит исключать ухудшение ситуация на денежном рынке из-за последнего повышения требований к резервам банков, поскольку банки страны вынуждены собирать больше денег к концу месяца. В результате этого решения реакция на рынках в ходе азиатской сессии была приглушенной, что, вероятно, обусловлено «тонкостью» рынка к концу текущего года.

- **Пара AUDUSD** сегодня в Азии торговалась в диапазоне 0,9988-1,0047. На решение ЦБ КНР доллар США локально укрепился по отношению к австралийскому коллеге, но позже успехи «американца» были нивелированы. Отсутствие сильной реакции, вероятно, связано с «тонкостью» рынка. К тому же, как уже упоминалось реакция остальных рынков, в том числе товарных, была приглушенной, что также не давало основания для игры на понижения пары. При этом учитывая текущее положение пары, которая консолидировалась в районе 2-летних максимумов, то ее снижение в ближайшие дни видится нам вполне вероятным. Хотя не исключено, что игроки предпочтут до конца года не предпринимать активных шагов, хотя ее снижение в рамках коррекция до 0,98 вполне вероятно.

- **Пара EURUSD** сегодня в Азии торговалась в диапазоне 1,3073-1,3146. Также как и остальные активы, евро и доллар отреагировали на события ми-

нувших выходных неоднозначно, пара оттолкнувшись от 200-дневной скользящей средней (1,3091), возобновила свой рост. Возможно, что с возвращением части европейских игроков и инвесторов из США эти новости будут отыграны, причем учитывая тонкость рынка, движения могут быть нервными и мало предсказуемыми.

- **Сегодня для пары EURUSD** уровни сопротивления пройдут: 1,3174, 1,3240, 1,3290, тогда как уровни поддержки пройдут: 1,3091 (200-дневная скользящая средняя), 1,3055, 1,2969. Единственной информацией за сегодняшний день может стать публикация американского индекса промышленной активности в декабре от ФРС-Далласа. Влияние этого индикатора на пару может быть незначительным, поскольку еще не ясна реакция американских инвесторов на решение китайского ЦБ. Хотя, большинство европейских индексов на сегодняшнем открытии продемонстрировали 1% снижение.

**Динамика индекса валют**


Данные: Bloomberg, расчет ОАО "Промсвязьбанк"

**Динамика изменения ключевой ставки кредитования в КНР, %**


Данные: Bloomberg, расчет ОАО "Промсвязьбанк"

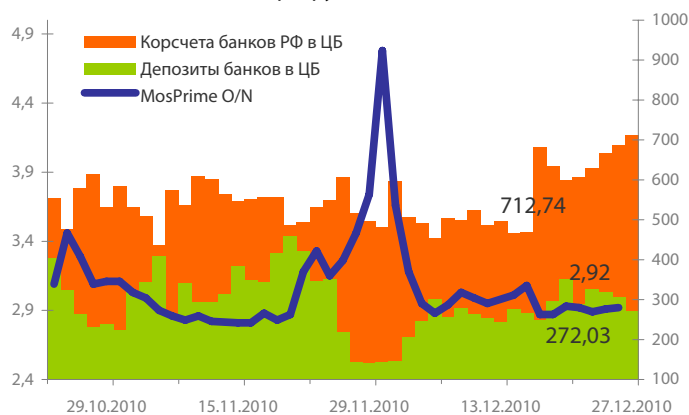
Динамика бивалютной корзины, курса доллара и евро относительно рубля



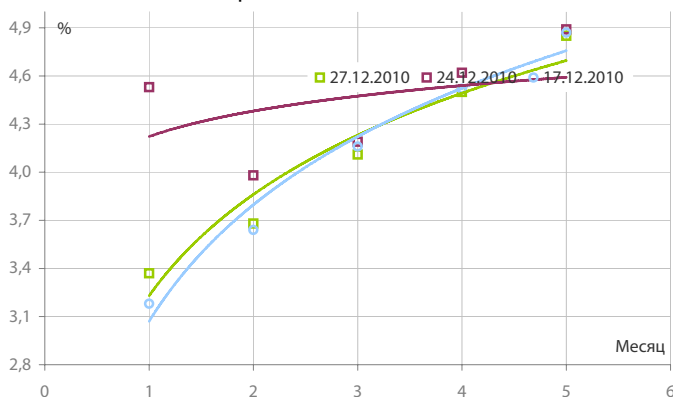
Динамика бивалютной корзины и цен на нефть



Индикаторы рублевой ликвидности



Кривые NDFs USDRUB



- Рубль подорожал в пятницу к бивалютной корзине и ее компонентом, в целом проведя удачную неделю на фоне ожиданий повышения ставок ЦБ РФ и высоких цен на нефть, в итоге укрепившись за это время против евро на 8,24%, доллара на 1,25% и корзины на 4,87%.

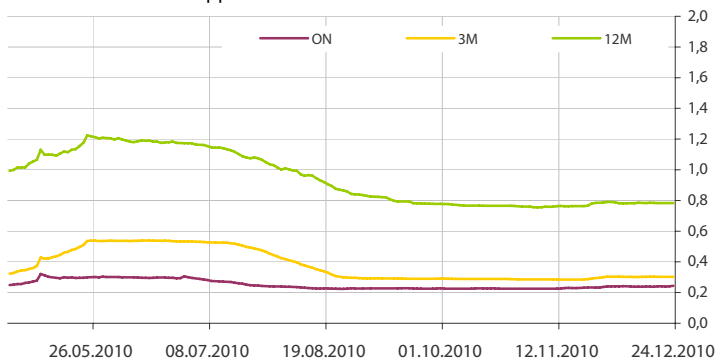
- Напомним, что ЦБ РФ принял решение в пятницу повысить ставку по депозитам на 25 б.п.до 2,75% годовых.

- Между тем, конъюнктура на денежном рынке сохраняется благоприятной, хотя ставки денежного рынка на фоне решений ЦБ РФ снова торговались в широком диапазоне, однодневные МБК вчера большую часть дня изменялись рамках 2 -3%. Ставка RUONIA по состоянию на 23 декабря составила 2,76% годовых с объемом сделок на сумму 49,45 млрд. руб.

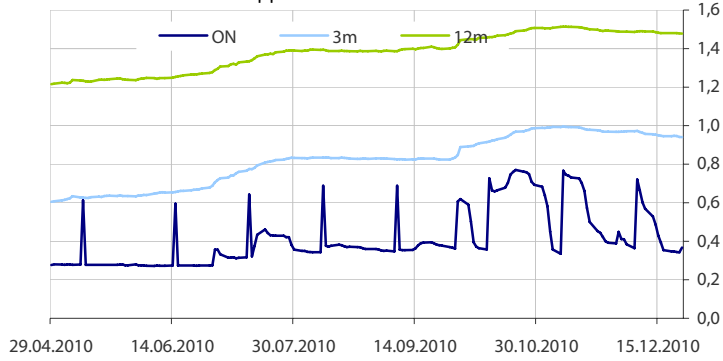
- Общая рублевая ликвидность сократилась на 9,905 млрд. руб. до 984,76 млрд. руб. Остатки на корсчетах кредитных организаций выросли с 687,284 млрд. руб. до 712,735 млрд. руб., в то время как депозиты уменьшились с 307,381 млрд. руб. до 272,025 млрд. руб.

- Относительно дальнейшего движения рубля, то в свете последних событий (повышения ставок в Китае и достижения рублем 4-месячных максимумов против бивалютной корзины) он может корректироваться к концу года на фоне возможного понижательного движения цен на рынке нефти. Отметим, что бивалютная корзина сегодня отскочила от сильного уровня поддержки, который проходит в районе 200-дневной скользящей средней (34,7453 руб.), возможно, что в ближайшие дни повышательное движение сохранится, с первой целью роста 35 руб. Тем не менее, нельзя исключать, что продолжающийся налоговый период ограничит рост корзины.

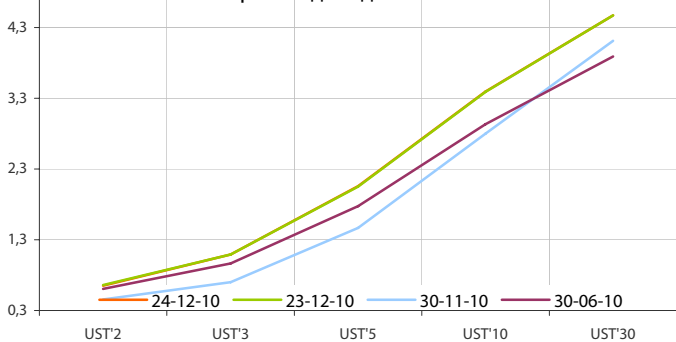
Динамика ставок USDLIBOR



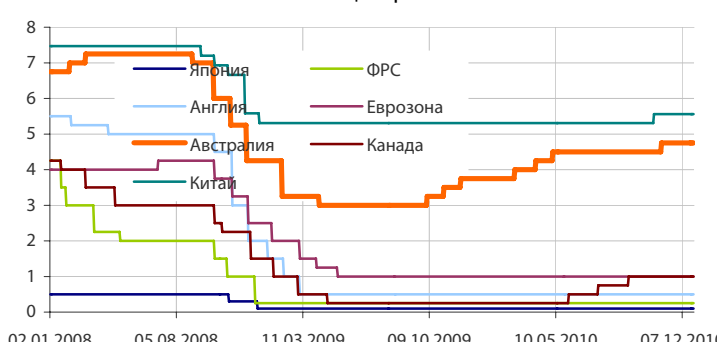
Динамика ставок EURLIBOR



Кривые доходности UST



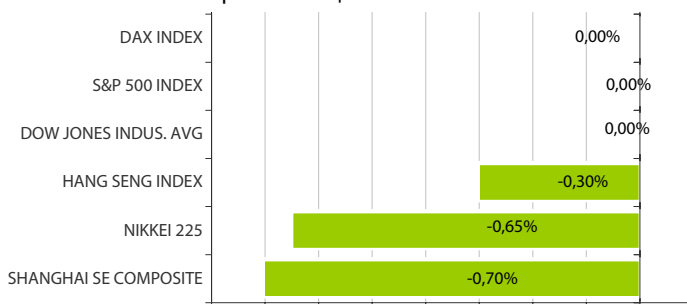
Основные ставки центральных банков



Динамика движения пары EUR/USD и цен на нефть



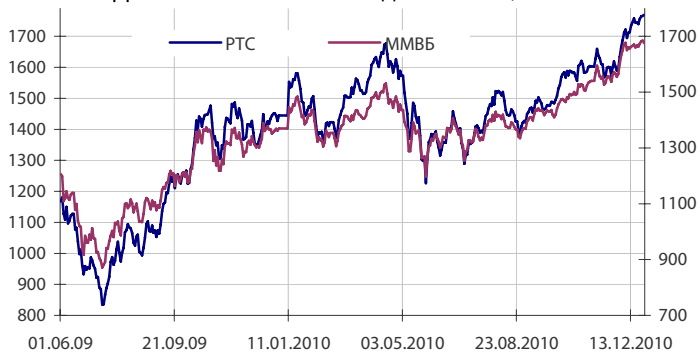
Дневное изменение ведущих мировых индексов рынков акций за 24/12/2010



Динамика движения пары EUR/USD и цен на золото



Динамика изменения индекса RTSi\$ и MICEX



Динамика изменения индекса Baltic DRY



Динамика изменения индекса VIX



Данные: Bloomberg, reuters расчет ОАО "Промсвязьбанк"

Данные: Bloomberg, reuters расчет ОАО "Промсвязьбанк"

**понедельник 27 декабря 2010 г.**

- 02:50 Япония: Протоколы заседаний Банка Японии
- 02:50 Япония: Индекс цен на корпоративные услуги за ноябрь
- 08:00 Япония: Закладки новых домов за ноябрь
- 18:30 США: Индекс деловой активности для производственного сектора ФРБ Далласа за декабрь

**вторник 28 декабря 2010 г.**

- 02:30 Япония: Расходы домохозяйств за ноябрь
- 02:30 Япония: Уровень безработицы за ноябрь
- 02:30 Япония: Индекс потребительских цен за ноябрь
- 02:50 Япония: Промышленное производство, предварительные данные за ноябрь
- 02:50 Япония: Розничные продажи за ноябрь
- 17:00 США: Индекс цен на жилье за октябрь
- 18:00 США: Индекс деловой активности для производственного сектора за декабрь
- 18:00 США: Индекс доверия потребителей за декабрь

**среда 29 декабря 2010 г.**

- 08:00 Германия: Индекс цен на импорт за ноябрь
- 08:00 Китай: Опережающий индикатор за ноябрь
- 08:00 Германия: Предварительный индекс потребительских цен за декабрь
- 12:00 Еврозона: Денежная масса М3 за ноябрь

**четверг 30 декабря 2010 г.**

- 05:15 Япония: Индекс деловой активности для производственного сектора за декабрь
- 08:30 Китай: Индекс деловой активности для производственного сектора за декабрь
- 16:30 США: Первичные заявки на пособие по безработице за 19-25 декабря
- 17:45 США: Индекс деловой активности от Чикагской ассоциации менеджеров за декабрь
- 18:00 США: Незавершенные сделки по продаже жилья за ноябрь
- 19:00 США: Запасы сырой нефти за 18-24 декабря

**пятница 31 декабря 2010 г.**

- 08:00 Япония: Индекс деловой активности для производственного сектора за декабрь
- 08:00 Великобритания: Индекс цен на жилье за декабрь

Дата	Событие
27 дек	Уплата акцизов и НДС за ноябрь 2010 г.
28 дек	Уплата налога на прибыль организаций. Ломбардный аукцион ЦБ, на 3 месяца.
30 дек	Депозитный аукцион ЦБ, на 28 дней, 3 месяца.
31 дек	Уплата страховых взносов за 2010г. Возврат депозитов в ЦБ, на 28 дней.

**Календарь предварительных сроков публикации данных ЦБ РФ.**

Данные: reuters

Категории данных	Даты (сроки) публикации данных			
	Декабрь 2010	Январь 2011	Февраль 2011	Март 2011
<b>Финансовый сектор</b>				
Аналитические группировки счетов банковского сектора, по состоянию на конец периода.	31.12.2010 (11.2010)	31.01.2011 (12.2010)	28.02.2011 (01.2011)	31.03.2011 (02.2011)
Аналитические группировки счетов центрального банка, по состоянию на конец периода.	14.12.2010 (11.2010)	14.01.2011 (12.2010)	14.02.2011 (01.2011)	14.03.2011 (02.2011)
<b>Внешний сектор</b>				
Платежный баланс, за отчетный квартал, год.	31.12.2010 (III кв. 2010)			31.03.2011 (IV кв. 2010)
Общий объем международных резервов, по состоянию на конец рабочей недели.		Еженедельно, по четвергам		
Международные резервы, по состоянию на конец периода.	7.12.2010 (11.2010)	12.01.2011 (12.2010)	7.02.2011 (01.2011)	5.03.2011 (02.2011)
Оценка предстоящих изменений международных резервов и другой ликвидности в иностранной валюте органов денежно-кредитного регулирования РФ, по состоянию на конец периода.	20.12.2010 (11.2010)	20.01.2011 (12.2010)	18.02.2011 (01.2011)	18.03.2011 (02.2011)
Внешняя торговля, за отчетный месяц (по методологии платежного баланса).	10.12.2010 (10.2010)	14.01.2011 (11.2010)	11.02.2011 (12.2010)	14.03.2011 (01.2011)
Международная инвестиционная позиция РФ за год.		30.06.2011 (2010 год)		
<b>Внешний долг Российской Федерации</b>				
Внешний долг РФ (в классификации секторов, соответствующей ССРД), по состоянию на конец периода.	31.12.2010 (III кв. 2010)			31.03.2011 (IV кв. 2010)
Внешний долг РФ в национальной и иностранной валютах (в классификации секторов, соответствующей ССРД), по состоянию на конец периода.	31.12.2010 (III кв. 2010)			31.03.2011 (IV кв. 2010)
Внешний долг РФ по срокам погашения (в классификации секторов, соответствующей ССРД), по состоянию на конец периода.	31.12.2010 (III кв. 2010)			31.03.2011 (IV кв. 2010)
Данные: www.cbr.ru				
<b>Реальный сектор</b>				
Основные показатели национальных счетов.	31 (За III кв./10)	31 (За дек./10)	03 (За Янв./11)	29 (IV кв./10)
Индексы промышленного производства.	30 (За ноя./10)	31 (За дек./10)	03 (За Янв./11)	29 (Фев./11)
Рынок труда: занятость, безработица, заработная плата.	30 (За ноя./10)	31 (За дек./10)	03 (За Янв./11)	29 (Фев./11)
Индекс цен: потребительские цены, цены производителей.	30 (За ноя./10)	31 (За дек./10)	03 (За Янв./11)	29 (Фев./11)

Данные: www.gks.ru


**ОАО «Промсвязьбанк»**

109052, Москва,  
ул. Смирновская, 10, стр. 22

**Круглосуточная  
информационно-справочная служба банка:**

8 800 555-20-20 (звонок из регионов РФ бесплатный)  
+7 (495) 787-33-34

**Департамент операций на валютном, де-  
нежном и товарном рынках:**

+7(495)777-10-20 доб. 70-35-22, 70-47-60  
ф.: +7 (495) 777-10-20 доб. 70-20-04  
Reuters Dealing: PSBF

**Гришанов Кирилл Николаевич**

Grishanov@psbank.ru  
Kgrishanov@bloomberg.net

Руководитель департамента

Прямой: +7(495)411-51-31 или  
+7(495)777-10-20 доб. 70-47-59

**Отдел конверсионных операций на внутреннем рынке**
**Островский Андрей Владимирович**

Ostrovskya@psbank.ru  
Aostrovsky@bloomberg.net

Заместитель начальника отдела

Прямой: +7(495)705-97-58 или  
+7(495)777-10-20 доб. 70-47-12

**Отдел конверсионных операций на международном рынке**
**Скабелин Андрей Владимирович**

Skabelin@psbank.ru  
Askabelin1@bloomberg.net

Начальник отдела

Прямой: +7(495)411-51-34 или  
+7(495)777-10-20 доб. 70-47-56

**Отдел срочных операций**
**Кулаков Алексей Дмитриевич**

Kulakovad@psbank.ru

Дилер

Прямой: +7(495)411-51-30 или  
+7(495)777-47-55 доб. 70-47-55

**Инвестиционный департамент:**

т.: +7 (495) 777-10-20 доб. 70-53-03, 70-20-00  
ф.: +7 (495) 777-10-20 доб. 70-47-37  
E-mail: ib@psbank.ru

**Зибарев Денис Александрович**

Zibarev@psbank.ru

Руководитель департамента

70-47-77

**Тулинов Денис Валентинович**

Tulinov@psbank.ru

Руководитель департамента

70-47-38

**Миленин Сергей Владимирович**

Milenin@psbank.ru

Заместитель руководителя департамента

70-47-94

**Субботина Мария Александровна**

Subbotina@psbank.ru

Заместитель руководителя департамента

70-47-33

**Управление торговли и продаж**
**Галямина Ирина Александровна**

Galiamina@psbank.ru

Синдикация и продажи

icq 314-055-108

Прямой: +7(905) 507-35-95  
+7(495) 777-10-20 доб. 70-47-85

**Урумов Тамерлан Таймуразович**

Urumov@psbank.ru

Трейдер

+7(495)777-10-20 доб. 70-35-06

**Управление брокерского обслуживания**
**Хмелевский Иван Александрович**

Khmelevsky@psbank.ru

Синдикация и продажи

icq 595-431-942

Прямой: +7(905) 411-51-37  
+7(495) 777-10-20 доб. 70-47-18

**Аналитика**
**Захаров Антон Александрович**

Zakharov@psbank.ru

Валютные и товарные рынки

70-47-75

**Шагов Олег Борисович**

Shagov@psbank.ru

Рынки акций

70-47-34

**Грицкевич Дмитрий Александрович**

Gritskevich@psbank.ru

Рынок облигаций

70-20-14

**Монастыршин Дмитрий Владимирович**

Monastyrshin@psbank.ru

Рынок облигаций

70-20-10

**Жариков Евгений Юрьевич**

Zharikov@psbank.ru

Рынок облигаций

70-47-35

Настоящий информационно-аналитический обзор предоставляется исключительно в информационных целях и не содержит рекомендаций или предложений о совершении сделок. ОАО «Промсвязьбанк» уведомляет, что использование представленной информации не обеспечивает защиту от убытков или получение прибыли. ОАО «Промсвязьбанк» и его сотрудники не несут ответственности за полноту и точность предоставленной информации, а также последствия её использования, и оставляют за собой

право пересмотреть её содержание в любой момент без предварительного уведомления.

Настоящим уведомляем всех заинтересованных лиц о том, что при подготовке обзора использовалась информация, полученная из сети Интернет, а также других открытых источников информации, рассматриваемых нами на момент публикации как достоверные.

ОАО «Промсвязьбанк», Москва, ул. Смирновская, 10, т.: 777-10-20, web-сайт: www.psbank.ru

Аналитическое управление Инвестиционного Департамента, т. 777-10-20(доб. 704733), e-mail: ib@psbank.ru