

Рынок долговых инструментов

Ежедневный бюллетень

10 апреля 2006 г.

Основные индикаторы финансового рынка *

Показатель	Значение	Изменение	
		за день	за неделю
Рынок акций			
Индекс Dow Jones	11120.04	-0.86%	0.10%
Индекс РТС	1523.15	1.96%	6.14%
Валютный рынок			
Курс доллара ЦБ РФ, руб.	27.6077	0.271%	-0.332%
Курс доллара ЕТС "сегодня", руб.	27.6108	0.323%	-0.329%
Курс доллара ЕТС "завтра", руб.	27.6161	0.360%	-0.346%
Объем \$ "сегодня" ЕТС, млн. \$	760.261	189.040	-72.540
Объем \$ "завтра" ЕТС, млн. \$	2739.175	1 324.737	1 779.286
Доллар / Евро	1.209	-1.11%	-0.24%
Иена / Доллар	118.3	0.45%	0.53%
Швейц. франк / Доллар	1.3014	0.88%	-0.18%
Денежный рынок			
Остатки на К/С по России, млн. руб.	297 200	-5.38%	-7.39%
Остатки на К/С по Москве, млн. руб.	194 100	-7.97%	-9.80%
Остатки на Д/С в ЦБ РФ, млн. руб.	72 700	-1.22%	61.92%
Сальдо операций ЦБ РФ, млн. руб.	5 800	222.22%	-125.00%
Ставки рынка МБК			
MIBOR "overnight"	4.24	0.96	-2.14
MIBOR 7 дней	4.55	0.20	-1.75
MIBOR 30 дней	5.36	0.20	-0.71
MIBOR 90 дней	6.65	0.08	-0.32
MIBOR 180 дней	7.45	0.03	-0.27
MIBOR 1 год	8.37	0.04	-0.30
Аукцион обратного РЕПО ЦБ РФ			
Средневзв-я ставка, % годовых	4.85	-	0.05
Ставка отсеечения, % годовых	4.85	-	0.00
Аукцион прямого РЕПО ЦБ РФ			
11:00. Объем сделок, млн. руб.	2 381.94	-	-10106.16
Средневзвешенная ставка, % годовых	6.05	-	-0.05
15:00. Объем сделок, млн. руб.	-	-	-
Средневзвешенная ставка, % годовых	-	-	-
Товарные рынки			
Нефть Brent, \$/bbl	67.01	-0.70%	1.06%
Нефть Urals, \$/bbl	62.51	-0.75%	0.56%
Золото, \$/Oz	588.45	-1.14%	-0.05%
Платина, \$/Oz	1066.50	-1.61%	0.61%
Международные рынки капитала, % годовых			
LIBOR USD 1 M	4.8519	0.0031	-4.8263
LIBOR USD 3 M	5.0281	0.0056	0.0281
LIBOR USD 6 M	5.1688	0.0088	0.0288
LIBOR USD 12M	5.2950	0.0056	0.0075
LIBOR EUR 1 M	2.6408	-0.0110	-0.0089
LIBOR EUR 3 M	2.7624	-0.0651	-0.0546
LIBOR EUR 6 M	2.9163	-0.0886	-0.0716
LIBOR EUR 12 M	3.1625	-0.0987	-0.0710
Гособлигации США			
2 года	4.8930	0.0630	0.0810
5 лет	4.9040	0.0740	0.1010
10 лет	4.9750	0.0780	0.1340
30 лет	5.0540	0.0880	0.1750

* - Здесь и далее все данные приведены по итогам предыдущего торгового дня

В этом выпуске:

Конъюнктура рынка

Вышедшие в пятницу данные по безработице в США, в целом, превысили рыночные ожидания.

Небольшое ухудшение ликвидности в пятницу привело к росту ставок на межбанке; однодневный MIACR составил 4,45%.

Небольшое ухудшение ликвидности в пятницу привело к росту ставок на межбанке; однодневный MIACR составил 4,45%.

В пятницу на рублевом долговом рынке активность инвесторов была крайне низкой при снижении цен большей части выпусков.

Торговые идеи: "Согласно данным газеты Ведомости, владельцы сетей Пятерочка и Перекресток ведут переговоры "

В последнее время на рынке усилились опасения относительно роста процентных ставок по базовым активам.

Мы рекомендуем покупать недооцененные выпуски ЮТК-1 и ЮТК-4, ИТЕРА, Русснефть.

..... Подробнее см. стр. 2-4

•Календарь долгового рынка 5

•Индексы долгового рынка ГК "РЕГИОН" 6-7

Основные индикаторы долговых рынков:

• Рынок корпоративные облигации 8-11

• Рынок муниципальных облигаций 12-13

• Кривые доходности облигаций 14

• Рынок векселей 15-17

• Рынок ОФЗ 18

• Рынок ОВВЗ и еврооблигации 19

• Группа компаний "РЕГИОН" 20

Конъюнктура рынка

Экономика

Вышедшие в пятницу данные по безработице в США, в целом, превысили рыночные ожидания. Количество рабочих мест, созданных в несельскохозяйственном секторе экономики, в марте выросло на 211 тыс., таким образом, в первом квартале текущего года в экономике было создано чуть более 400 тыс. рабочих мест. Уровень безработицы в марте снизился до 4,7% против 4,8% в предыдущем месяце. Стоимость рабочего часа выросла на 0,2%; в годовом исчислении роста составил 3,4%.

По нашему мнению, на предстоящем заседании (10 мая) ФРС повысит ставки на дополнительные 25 б.п. до 5,00%. Вместе с тем, вышедшие "сильные" данные повышают вероятность дальнейшего роста ставок во второй половине года.

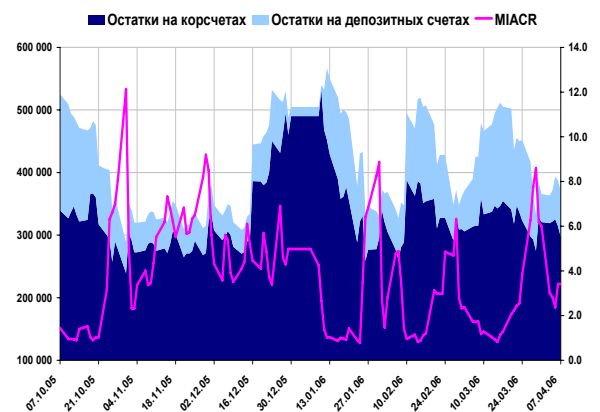
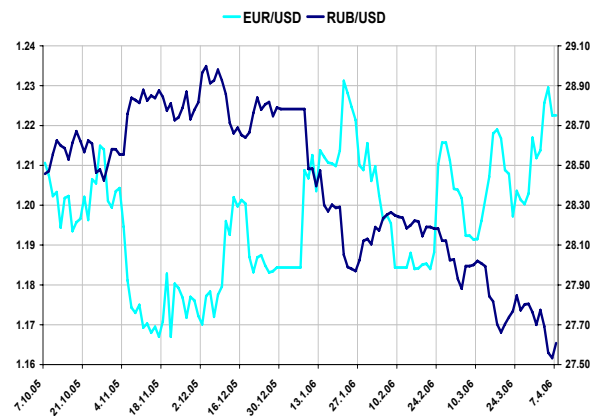
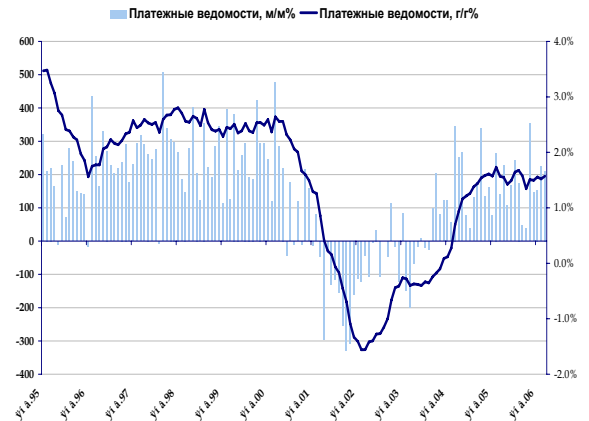
Денежный и валютный рынок.

Небольшое ухудшение ликвидности в пятницу привело к росту ставок на межбанке; однодневный MIACR составил 4,45%. На сегодня ликвидность можно охарактеризовать как умеренно негативную. Остатки средств банков на корсчетах сократились на 4,7 млрд. руб. до 292,5 млрд. руб. Сальдо операций ЦБ по предоставлению ликвидности выросло на 52,6 млрд. руб. Объем депозитов банков в Банке России вырос на 1,2 млрд. руб. до 73,9 млрд. руб.

Положительная динамика американской валюты на мировых рынках спровоцировала укрепление доллара против рубля. В итоге средневзвешенный курс доллара США на ETC с расчетами "завтра" подрос на 9,91 коп. до 27,6161 руб. Средневзвешенный курс евро на ETC снизился на 15,99 коп. до 33,6796 руб. Объем торгов вырос более чем на 50% до 5054 млн. USD.

Валютные облигации.

Вышедшие данные по рынку труда увеличили вероятность повышения ставок в США выше 5,00%, что привело к падению цен американских долговых инструментов. Доходность десятилетних бондов пробила уровень 4,90% и практически достигла психологической отметки в 5,00%. Российский сегмент следовал за динамикой базовых активов. Цена Россия-30 снизилась на 0,29 п., доходность пробила уровень 6,0%, спрэд к UST10 вырос до 113 б.п.



Конъюнктура рынка

Рублевые облигации.

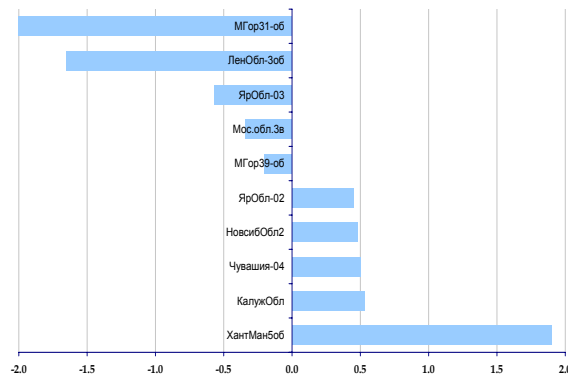
В пятницу на рублевом долговом рынке активность инвесторов была крайне низкой при снижении цен большей части выпусков. Торги проходили на фоне снижения рубля вслед за ослаблением евро относительно доллара, которое усилилось во второй половине дня после выхода статданных по занятости в США. Сильные данные укрепили ожидания по поводу дальнейшего повышения учетной ставки ФРС, что обусловило рост ставок по базовым активам и еврооблигациям РФ (доходность России-30 достигла 6,1% годовых). Кроме того, снижение рублевой ликвидности привело к росту ставок на рынке МБК, что также ослабило позиции рублевого долга.

Суммарный оборот биржевых торгов по корпоративным облигациям резко снизился относительно предыдущего рабочего дня, составив около 240 млн. руб. на основной сессии ФБ ММВБ и около 2,05 млрд. руб. в РПС. При этом около 63% пришлось на подешевевшие выпуски. Относительно высокие обороты наблюдались по бумагам: ФСК-2 (22,3 млн. руб., +0,3 п.п.), Кедр-1 (19,4 млн. руб., -1 п.п.), Финконтр-1 (16,5 млн. руб., +0,05 п.п.). Кроме того, относительно активно (в пределах 11-14 млн. руб.) торговались облигации: ТатфондБ-2 (-0,7 п.п.), ЭйрЮнион-1(-0,23 п.п.), ЛУКОЙЛ-2(-0,05 п.п.).

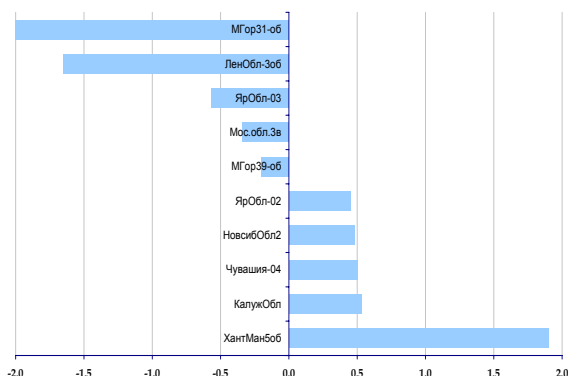
На рынке муниципальных облигаций суммарный биржевой оборот снизился и составил около 150,5 млн. руб. на основной сессии ФБ ММВБ, из которых около 74% пришлось на подешевевшие облигации, и около 326 млн. руб. в РПС. Наибольшие обороты были зафиксированы по облигациям: Москва-39 (около 64,5 млн. руб., -0,03 п.п.). Порядка 22-24 млн. руб. составили обороты по облигациям Якутия-6 (0,0 п.п.), Новосиб.область-2 (-0,49 п.п.).

Ослабление евро относительно доллара, рост доходности базовых активов и еврооблигаций РФ, очевидно, будут основными факторами, определяющими конъюнктуру рублевого долгового рынка сегодня. Кроме того, снижение уровня рублевой ликвидности и высокий уровень ставок на рынке МБК не будут способствовать повышению спроса на рублевые облигации, особенно первого эшелона, повышение доходности по которым можно ожидать в ближайшие дни. Таким образом, наши рекомендации остаются по покупке относительно доходных и "коротких" облигациях 2-го и 3-го эшелонов.

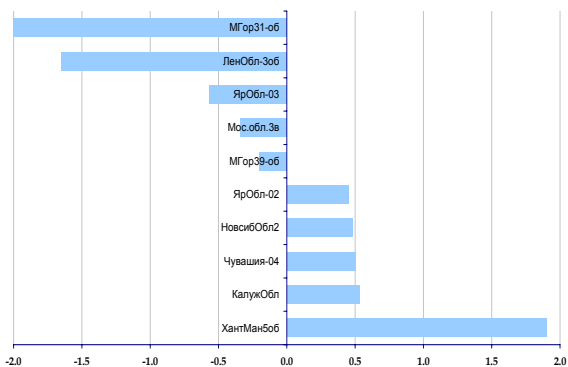
Лидеры роста/падения, %



Лидеры роста/падения, %



Лидеры роста/падения, %



Конъюнктура рынка

Торговые идеи:

" Согласно данным газеты Ведомости, владельцы сетей Пятерочка и Перекресток ведут переговоры об объединении бизнесов, о чем планируется объявить в ближайшие дни. В случае реализации сделки, на розничном рынке появится мега-гигант с выручкой порядка \$2,5-2,8 млрд. Новая сеть займет первое место среди отечественных розничных сетей. Причем выручка объединенной компании будет практически в два раза выше, чем у ближайших конкурентов (Метро, Магнит). По количеству торговых точек (порядка 500) объединенная компания займет второе место после сети Магнит. Мы считаем, что объединение компаний должно позитивным образом сказаться на финансовых показателях компаний и рекомендуем покупать первый и второй выпуски облигаций Пятерочки.

" В последнее время на рынке усилились опасения относительно роста процентных ставок по базовым активам. Тон комментариев ФРС усилил эти опасения. Ожидается, что к концу нынешнего года ФРС повысит ставки до 5,00-5,25%. Кроме этого, председатель Европейского Центробанка в своем выступлении подчеркнул, что вероятность повышения ставок в Еврозоне повысилась. Ожидается, что к концу года ЕЦБ увеличит базовую ставку рефинансирования до 3,00%. Банк Японии анонсировал окончание политики "дешевых денег". В совокупности эти факторы оказывают негативное воздействие на долговые инструменты. В связи с этим мы рекомендуем обратить внимание на бумаги качественного второго эшелона с короткой дюрацией, среди которых наиболее интересными с точки зрения доходности нам представляются бумаги: Трансмашхолдинг-1, Промтрактор-Финанс-1, ЮТК-1, ЮТК-2, ЮТК-3, ЦНТ-1, ЛОМО-1, Главмосстрой-1, СУ-155-1, ПИК-5, Группа ЛСР-1.

" На наш взгляд, доходность, зафиксированная в результате аукциона по размещению второго выпуска облигаций Россельхозбанка (8,08%), является завышенной. Россельхозбанк является стопроцентным государственным банком, т.е. его облигации, по сути, являются квази-суверенными выпусками. Сопоставимые по дюрации госкомпании торгуются на уровне 7,20-7,38%. На наш взгляд, справедливый уровень доходности лежит в диапазоне 7,55-7,60%.

" Мы рекомендуем покупать недооцененные выпуски ЮТК-1 и ЮТК-4. На наш взгляд компания имеет неплохие производственные перспективы, в последнее время менеджмент предпринял ряд шагов по реструктуризации долговой нагрузки.

" Мы рекомендуем покупать облигации ИТЕРЫ. В конце февраля было озвучено несколько ключевых новостей, способных, на наш взгляд, позитивно повлиять на котировки облигаций компании. В частности, ИТЕРА заключила договор о партнерстве с Внешторгбанком. Сотрудничество предполагает предоставление расширенного финансирования. Кроме того, ИТЕРА достигла соглашения с Газпромом о подключении Берегового месторождения к ЕСГ. Соглашение позволит компании начать добычу на месторождении; прогнозируемый объем производства составит 11-12 млрд. м3 газа в год.

" Мы рекомендуем покупать облигации Русснефти. В конце февраля заместитель Председателя Правительства РФ Александр Жуков заявил, что в 2007 году будут введены поправочные коэффициенты при расчете налога на добычу полезных ископаемых (НДПИ). На наш взгляд, введение дифференцированного НДПИ приведет к существенному снижению налоговой нагрузки компании, что, в свою очередь, должно сказаться на росте операционной рентабельности.

Календарь

Дата	Раздел	Важность	Субъект	Примечание
10.04.2006	Налог на прибыль организаций	средняя	НС РФ	Ориентировочная сумма выплат - 0.582 млрд. руб.
10.04.2006	Акцизы	средняя	ФНС РФ	Ориентировочная сумма выплат - 1.684 млрд. руб.
10.04.2006	Составление списка держателей облигаций для выплаты купона	средняя	Красноярск,31005	
10.04.2006	Состав. списка держателей облиг. для выплаты купона и погашения	средняя	СЛАВИНВЕСТБАНК,1	Дата выплаты-19.04.2006
10.04.2006	Выплата купона	низкая	Марий Эл,25004	Сумма выплат - 6.658 млн.руб.
10.04.2006	Выплата купона	низкая	ЮТК,3	Сумма выплат-215.838 млн.руб.
10.04.2006	Выплата купона	низкая	Тверской ВЗ,1	Сумма выплат-54.6 млн.руб.
11.04.2006	Экономика	высокая	Россия	Торговый баланс (февраль)
11.04.2006	Экономика	высокая	Россия	Федеральный бюджет (февраль)
11.04.2006	Выплата купона и погашение	высокая	Вимм-Билль-Данн,1	Сумма выплат-1584.069 млн.руб.
11.04.2006	Составление списка держателей облигаций для выплаты купона	средняя	Саха (Якутия),25005	
11.04.2006	Составление списка держателей облигаций для выплаты купона	средняя	ТМК,1	Дата выплаты-20.04.2006
11.04.2006	Составление списка держателей облигаций для выплаты купона	средняя	ИПП-Инвест,1	Дата выплаты-20.04.2006
11.04.2006	Составление списка держателей облигаций для выплаты купона	средняя	Ленэнерго,1	Дата выплаты-20.04.2006
11.04.2006	Окончание подачи заявок на ofertу	средняя	РТК-Лизинг,4	
11.04.2006	Составление списка держателей облигаций для выплаты купона	средняя	Уралсвязьинформ,5	Дата выплаты-20.04.2006
11.04.2006	Составление списка держателей облигаций для выплаты купона	средняя	ИМПЭКСБАНК,2	Дата выплаты-21.04.2006
11.04.2006	Выплата купона	низкая	Газпром,5	Сумма выплат-188.98 млн.руб.
11.04.2006	Выплата купона и погашение части номинала	низкая	РТК-Лизинг,4	Сумма выплат-337.5 млн.руб.
11.04.2006	Выплата купона	низкая	ТуранАлем Финанс ,1	Сумма выплат-95.736 млн.руб.
12.04.2006	Размещение	высокая	Москва ,44	Объем выпуска 5 млрд. руб., Срок 14 лет
12.04.2006	Составление списка держателей облигаций для выплаты купона	средняя	Казань,31001	
12.04.2006	Начало подачи заявок на ofertу	средняя	АПК "ОГО",1	Окончание-20.04.2006
12.04.2006	Составление списка держателей облигаций для выплаты купона	средняя	ИНПРОМ,1	Дата выплаты-21.04.2006
12.04.2006	Состав. списка держателей облиг. для выплаты купона и погашения	средняя	Абсолют Банк,1	Дата выплаты-21.04.2006
12.04.2006	Начало подачи заявок на ofertу	средняя	ИМПЭКСБАНК,2	Окончание-20.04.2006
12.04.2006	Составление списка держателей облигаций для выплаты купона	средняя	ГТ-ТЭЦ Энерго,3	Дата выплаты-21.04.2006
12.04.2006 16:30	Статистика	средняя	США	Торговый баланс (февраль)
12.04.2006 22:00	Статистика	средняя	США	Федеральный бюджет (март)
12.04.2006	Выплата купона	низкая	Чувашия,24003	Сумма выплат - 11.84 млн.руб.
12.04.2006	Выплата купона	низкая	Брянск,25001	Сумма выплат - 13.962 млн.руб.
12.04.2006	Выплата купона	низкая	Казань,31002	Сумма выплат - 24.93 млн.руб.
12.04.2006	Выплата купона	низкая	МегаФон,2	Сумма выплат-69.41 млн.руб.
12.04.2006	Выплата купона	низкая	Волгабурмаш,1	Сумма выплат-33.209 млн.руб.
13.04.2006	Выплата купона и погашение	высокая	БИН Банк,1	Сумма выплат-1069.808 млн.руб.
13.04.2006	Оферта	высокая	ЮТК,3	Объем выпуска-3500 млн.руб. Цена выкупа-100%.
13.04.2006	Оферта	высокая	РТК-Лизинг,4	Объем выпуска-1912.5 млн.руб. Цена выкупа-100%.
13.04.2006	Размещение	высокая	Дикая Орхидея, 1	Объем выпуска 1 млрд. руб.,Срок 3 года
13.04.2006	Размещение	высокая	Лаверна, 1	Объем выпуска 1 млрд.руб., Срок 4 года
13.04.2006 16:30	Статистика	высокая	США	Розничные продажи (март)
13.04.2006 16:30	Статистика	высокая	США	Розничные продажи "ядро" (март)
13.04.2006 17:50	Статистика	высокая	США	Индекс потреб-го доверия Мичиг. Унив. (апрель предв.)
13.04.2006	Размещение	высокая	ОАО «Столичные гастрономы...»	Объем выпуска 1,5 млрд. руб., Срок 3 года
13.04.2006	Составление списка держателей облигаций для выплаты купона	средняя	Волгоград,31001	
13.04.2006	Составление списка держателей облигаций для выплаты купона	средняя	Кабардино-Балкария,34001	
13.04.2006	Составление списка держателей облигаций для выплаты купона	средняя	КБ "МИА",1	Дата выплаты-25.04.2006
13.04.2006	Состав. списка держателей облиг. для выплаты купона и погашения	средняя	ОтечЛекарства - Фс,1	Дата выплаты-20.04.2006
13.04.2006	Составление списка держателей облигаций для выплаты купона	средняя	Нзфис Косметикс,1	Дата выплаты-22.04.2006
13.04.2006 16:30	Статистика	средняя	США	Заявки на получение пособий по без-це (4 апреля)
13.04.2006	Выплата купона	низкая	Томская обл.,31018	Сумма выплат - 32.91 млн.руб.
13.04.2006	Оферта	низкая	Сивакадембанк,1	Объем выпуска-470 млн.руб. Цена выкупа-100%.
13.04.2006 16:30	Статистика	низкая	США	Бизнес запасы (февраль)
13.04.2006 16:30	Статистика	низкая	США	Экспортные цены (март)
13.04.2006 16:30	Статистика	низкая	США	Импорзные цены (март)
14.04.2006	Состав. списка держателей облиг. для выплаты купона и погашения	средняя	Татфондбанк,2	Дата выплаты-26.04.2006
14.04.2006	Состав. списка держателей облиг. для выплаты купона и погашения	средняя	ТД Евросеть,1	Дата выплаты-25.04.2006
14.04.2006	Составление списка держателей облигаций для выплаты купона	средняя	ПМЗ,1	Дата выплаты-25.04.2006
14.04.2006	Составление списка держателей облигаций для выплаты купона	средняя	Русский текстиль,3	Дата выплаты-25.04.2006
14.04.2006	Выплата купона	низкая	Коми,24006	Сумма выплат - 48.867 млн.руб.
14.04.2006	Выплата купона	низкая	Севкабель-Финанс,1	Сумма выплат-15.411 млн.руб.
14.04.2006	Выплата купона	низкая	Электроника,1	Сумма выплат-31.962 млн.руб.
17.04.2006	Страховые взносы на обязательное пенсионное страхование	высокая	ФНС РФ	
17.04.2006	Единый социальный налог, расчеты с ФСС РФ	средняя	ФНС РФ	Ориентировочная сумма выплат - 25.174 млрд. руб.
17.04.2006	Водный налог	средняя	ФНС РФ	Ориентировочная сумма выплат - 3.439 млрд. руб.
17.04.2006	Составление списка держателей облигаций для выплаты купона	средняя	Московская обл.,25004	
17.04.2006	Составление списка держателей облигаций для выплаты купона	средняя	Красноярский край,25002	

Индексы долгового рынка ИК "РЕГИОН"

Индексы возврата на инвестиции

	Значение	Изменение %						YTD*	Номинальный объем (тыс. руб)
		1 день	1 неделя	1 месяц	квартал	полгода	год		
Корпоративные и банковские облигации									
Общий	157.75	0.07	0.21	0.93	2.22	3.94	10.22	2.22	464 780
1-ый Эшелон	150.09	0.12	0.18	0.75	1.83	3.27	7.64	1.83	128 420
2-ой Эшелон	156.78	0.02	0.19	0.92	2.20	3.69	10.29	2.20	201 878
3-ий Эшелон	162.54	0.10	0.27	1.13	2.57	5.02	12.49	2.57	134 483
Банки и ФК	150.10	0.04	0.17	0.77	2.01	3.80	8.68	2.01	100 878
Телекомы	162.43	0.17	0.29	1.12	2.11	3.90	11.87	2.11	61 053
Нефть и Газ	149.83	0.14	0.19	0.77	2.23	3.60	7.65	2.23	39 800
Металлургия	148.50	-0.13	0.08	0.77	2.32	3.08	9.01	2.32	35 600
Машиностроение	158.85	-0.03	0.12	0.90	2.04	4.24	10.64	2.04	47 600
Лёгкая и Пищевая	155.28	0.08	0.25	0.80	2.75	4.74	11.11	2.75	34 500
Химия и Нефтехимия	162.83	0.03	0.13	0.82	2.53	4.44	11.81	2.53	8 650
Энергетика	158.23	0.26	0.35	1.29	2.41	4.03	11.71	2.41	24 900

Муниципальные облигации

Общий	194.16	1.25	1.16	1.78	3.20	6.40	14.51	3.20	163 695
Москва	175.49	1.07	0.99	1.36	1.93	3.70	10.02	1.93	75 000

Федеральные облигации

ОФЗ	2 756.27	-0.00	-0.15	0.75	1.64	3.32	11.51	1.64	621 339
-----	----------	-------	-------	------	------	------	-------	------	---------

Ценовые индексы

	Значение	Изменение %						YTD*	Объем торгов (тыс. руб)
		1 день	1 неделя	1 месяц	квартал	полгода	год		
Корпоративные и банковские облигации									
Общий	106.99	0.05	0.04	0.16	-0.15	-0.69	0.36	0.87	240 415
1-ый Эшелон	108.09	0.11	0.05	0.15	-0.05	-0.33	0.56	-0.08	51 868
2-ой Эшелон	106.16	-0.01	0.02	0.13	-0.24	-0.92	0.34	1.15	46 980
3-ий Эшелон	103.86	0.08	0.06	0.22	-0.04	-0.34	0.53	1.36	141 567
Банки и ФК	103.64	0.02	0.02	0.10	-0.01	-0.18	0.07	0.65	152 165
Телекомы	109.49	0.14	0.09	0.25	-0.40	-1.18	0.80	1.90	214 517
Нефть и Газ	107.02	0.12	0.03	0.06	0.01	-0.61	-0.27	-0.67	108 190
Металлургия	104.38	-0.16	-0.10	-0.00	-0.11	-0.86	0.18	0.33	13 214
Машиностроение	104.08	-0.06	-0.08	0.03	-0.54	-0.89	-0.62	0.85	143 266
Лёгкая и Пищевая	101.54	0.05	0.04	0.02	0.10	-0.39	0.05	0.94	53 583
Химия и Нефтехимия	105.63	0.00	-0.05	0.00	-0.11	-0.64	1.06	1.23	28 194
Энергетика	106.51	0.24	0.20	0.60	0.11	-0.43	1.41	1.25	78 237

Муниципальные облигации

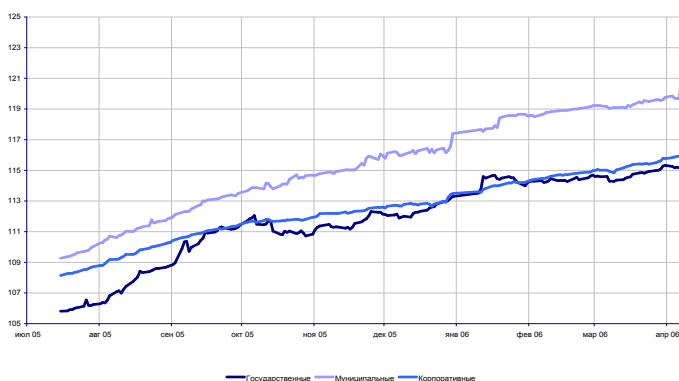
Общий	113.28	0.49	0.24	0.24	-0.61	-0.67	1.77	2.42	150 502
Москва	105.88	0.52	0.28	0.03	-1.10	-1.55	-0.50	-0.78	72 023
кроме Москвы	123.47	0.46	0.21	0.42	-0.22	0.05	3.90	5.72	78 479

Федеральные облигации

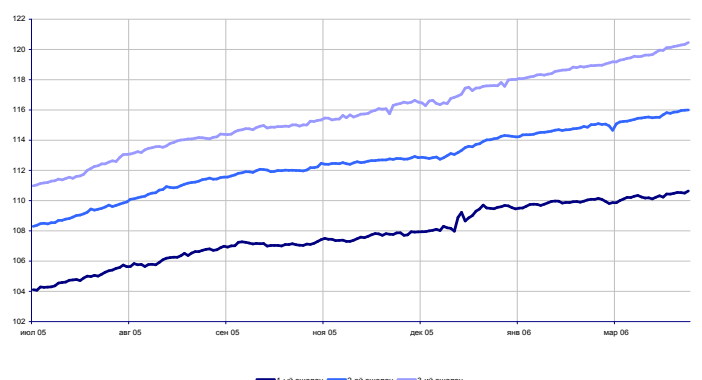
ОФЗ	415.73	-0.03	-0.27	0.16	-0.55	-0.74	2.52	1.53	271 169 709
-----	--------	-------	-------	------	-------	-------	------	------	-------------

к 1 января 2006 г

Индексы возврата на инвестиции рублёвых облигаций



Индексы возврата на инвестиции корпоративных облигаций



Индексы доходности корпоративных облигаций

Индексы доходности корпоративных облигаций

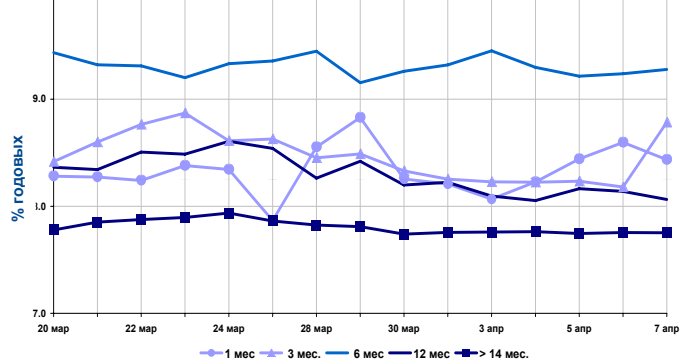
Срок	Значение, % годовых	Изменение индекса, п.п.		
		за день	за неделю	за месяц
1 мес.	8.44	-0.16	0.23	0.09
3 мес.	8.78	0.60	0.53	0.17
6 мес.	9.28	0.04	-0.04	-0.05
12 мес.	8.06	-0.08	-0.16	-0.54
> 14 мес.	7.75	0.00	0.00	-0.18

Объем в обращении выпусков,

входящих в индексы, млн. руб. **377 945**

Оборот биржевых торгов, тыс. руб. **599 490**

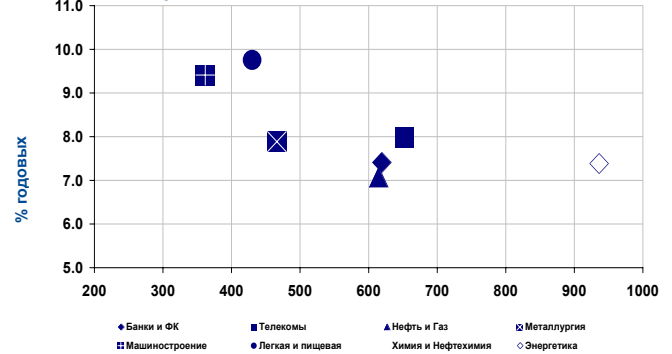
Динамика индексов корпоративных облигаций



Отраслевые индексы доходности

Отрасль	Знач.инд, % годовых	Изменение индекса, п.п.			Дюрация, дни
		за день	за неделю	за месяц	
Банки и ФК	7.41	-0.02	-0.04	-0.26	619
Телекомы	7.99	-0.04	0.05	0.00	652
Нефть и Газ	7.07	-0.23	-0.19	0.02	614
Металлургия	7.89	0.01	-0.12	0.03	466
Машиностроение	9.41	0.56	0.64	0.43	362
Легкая и пищевая	9.76	0.28	0.30	-1.95	430
Химия и Нефтехимия	7.05	-0.01	-0.02	0.48	511
Энергетика	7.38	-0.13	-0.09	-0.42	935
Итого:	7.96	0.05	0.05	-0.20	575

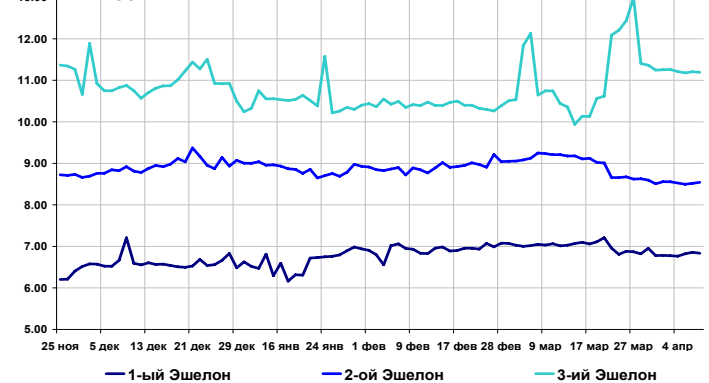
Отраслевые индексы доходности облигаций



Индексы доходности корпоративных облигаций по эшелонам

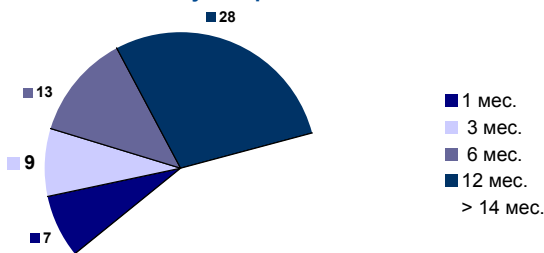
Срок	Значение, % годовых	Изменение индекса, п.п.		
		за 1 день	за 1 неделю	за месяц
1-ый Эшелон	6.84	-0.02	0.05	-0.23
2-ой Эшелон	8.54	0.02	-0.02	-0.67
3-ий Эшелон	11.19	-0.01	-0.06	0.45

Динамика индексов доходности по эшелонам

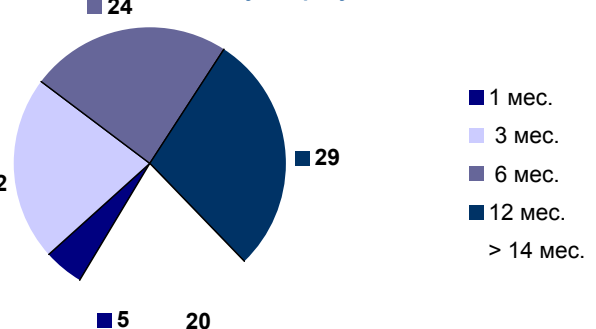


Структура рынка, %

По объёму в обращении



По дневному обороту



Основные индикаторы корпоративных облигаций

Наименование эмитента	Выпуск	Объем выпуска	К отировки,		Среднезв. Цена, %	Изменение средневз. цены п.п.	НКД, %	Дюрация, дни	Доходность к погашению, %	Дюрация, Доходность к		Объем сделок, тыс. руб.		
			% от номинала	спрос						предл.	к	к оферте	сумм. биржевой	РПС ММВБ
Абсолют Банк	1	500	100.10	100.20	100.13	0.13	2.426	14	7.91			501		
Автобан-Инвест	1	250	100.65	101.00	101.09	0.85	0.392		14.50	*	169	12.63	6 089	
АвтоВАЗ	2	3 000	101.50	101.65	101.55	-0.17	1.285		8.63	*	307	7.31	267	
АвтоВАЗ	3	5 000	100.40	100.52	99.44	-1	2.684		10.10	*	83	7.18	37 905	31 155
Адамант-Финанс	1	500	102.50	102.70	102.60	0.13	4.636	684	11.67			-1.67	513	
АИЖК	4	900	106.50	107.50		-	1.549	1 684	7.31					
АК "Самара"	1	350	102.00	102.15	102.05	0.04	1.112	323	11.89				1 375	
Аладушкин Ф.	1	500	101.89	101.95	101.90	-0.57	0.953	325	10.01				609	
АПК "ОГО"	1	1 100	101.71	101.80	101.78	0.01	7.134	270	13.51		15	1077.71	1 324	
Аркада	1	600	100.49	100.60	100.55	0	4.096		15.10	*	101	12.23	7 999	10 050
АЦБК-Инвест	1	500	101.51	101.90	101.51	-0.06	1.073	150	10.12				961	
АЦБК-Инвест	2	500	100.50	101.80	101.25	0.62	1.455		11.60	*	223	9.13	608	
Байкалвестком	1	300	102.00	103.60	102.50	0	3.758	398	9.31				6 152	
Балтика	1	1 000	101.55	101.80	101.80	0	3.260	548	7.68				1	
Балтимор-Нева	1	500	95.04	96.44	96.38	-2.32	0.090	151	10.43				410	
Балтимор-Нева	3	800	101.10	101.49		-	4.500		11.12	*	219	9.34		34 410
Банк ЖилФинанс	1	500	100.00	100.15	100.03	-0.03	0.485		13.25	*	254	13.02	11 703	
Банк Зенит	1	1 000	99.80	100.00		-	0.307	344	8.16					
Банк Проект. Фин.	1	500	99.85	100.00	99.99	0	1.712		13.10	*	461	13.09	3 756	
Банк Русский Стандарт2	1	1 000	-	-	101.28	0.09	4.385	68	6.78				2	
Банк Русский Стандарт3	2	2 000	-	-	100.08	-0.04	1.013		8.50	*	147	0.00	975	
Банк Русский Стандарт4	3	3 000	-	100.05	100.00	0.2	0.814	654	8.41				501	19 990
Банк Русский Стандарт6	6	6 000	-	100.00		-	1.132		8.26	*	481	8.26		
Банк СОЮЗ	1	1 000	100.20	100.30	100.25	0.02	1.877		9.86	*	20	4.09	9 965	
Банк Спурт	1	500	99.90	100.65		-	1.267		9.10	*	217	8.39		
Башкирэнерго	2	500	-	-	101.45	0	1.119	313	7.90				3 044	
Вагонмаш	1	300	105.00	105.20	105.16	0.15	3.921	700	11.08			-10.51	631	
Виктория-Финанс	1	1 500	100.17	100.33	100.25	0	1.736		10.03	*	293	9.67	242	
Вимм-Билл-Данн	2	3 000	102.31	102.65	102.27	0.14	2.638	1 403	8.58				2 711	40 914
ВИНАП-ИНВЕСТ	1	400	99.11	100.73		-	1.895	130	10.96					
ВКМ-Финанс	1	1 000	100.85	101.00	100.85	-0.15	3.398		10.03	*	253	8.97	3 026	
Волга	1	1 500	101.75	101.85	101.80	0.12	0.789	330	10.16				1 018	
ВолгаТелеком	2	3 000	-	-	100.20	0.26	2.741		8.30	*	696	0.00	5 010	
ВолгаТелеком	3	2 300	100.10	100.50	100.50	0.1	2.841	1 138	8.51				1	
Волжский абраз. з-д	1	300	100.01	101.50		-	0.660	333	9.44					
ВТБ	4	5 000	99.50	-	-	-	0.230			*		0.00		
ВТБ	5	15 000	99.70	100.10	99.70	-0.1	1.206		6.40	*	372	6.24	1	
Вымпелком Финанс	1	3 000	100.30	-	-	-	3.879							
ГАЗБАНК	1	750	100.31	100.50	100.50	0.29	4.099		11.05	*	221	10.38	9	46 000
Газпром	3	10 000	101.17	101.80	101.80	0.4	1.644	279	5.80				268	129
Газпром	4	5 000	104.00	104.10	104.09	0.01	1.149	1 224	7.11				10 418	
Газпром	6	5 000	99.97	100.05	99.97	-0.03	1.085	1 096	7.08				1 001	50 035
Газпромбанк	1	5 000	98.50	99.75	98.80	-0.45	1.245	1 498	7.54				296	
ГАЗ-финанс	1	5 000	99.90	100.00	99.88	-0.03	1.210		8.70	*	635	8.66	3	56 925
Главмосстрой-Финанс	1	2 000	100.25	100.30	100.26	0.21	1.496		13.36	*	50	10.62	56	
ГОТЭК	1	550	100.37	100.60	100.40	0.05	4.178	60	9.63				1	
ГОТЭК	2	1 500	99.85	100.00	100.00	0.05	2.875		10.13	*	77	9.62	102	20 839
Группа "ОСТ"	2	1 000	100.11	100.25	100.21	0.01	5.515		13.88	*	42	10.84	2 856	
Группа ЛСР	1	1 000	99.75	100.00	99.91	0.2	0.452		11.35	*	340	11.29	678	
Группа Магnezит	1	1 500	101.05	101.25		-	2.861		9.52	*	419	8.92		
Группа НИТОЛ	1	1 000	101.10	101.25	101.24	0.09	3.551		11.77	*	251	10.36	7 542	20 249
ГТ-ТЭЦ Энерго	2	1 500	100.60	100.80	100.85	-0.2	3.630	76	8.06				43 706	
ГТ-ТЭЦ Энерго	3	1 500	101.20	101.47	99.51	-1.89	5.542		12.69	*	190	9.45	13 466	
Дальсвязь	9	1 000	102.85	103.20	103.00	-0.4	5.058	211	7.97				1	61 799
ДетМир-Центр	1	1 150	99.80	100.20		-	2.841	2 321	8.65					
Джей-Эф-Си	2	1 200	102.72	102.80	102.87	-1.03	4.345		11.01	*	232	8.72	1	
ДОМО-Финанс	1	1 000	100.00	100.20	100.26	0	1.712		12.70	*	308	12.59	2 105	
Дорогобуж	1	900	101.00	101.49		-	3.092		9.33	*	249	7.82		
ЕБРР	1	5 000	99.75	99.90	99.77	-0.03	0.689		5.09	*			6 884	
Евросервис Мясная Ко	1	1 500	100.75	101.00	100.65	-0.19	0.652		14.26	*	74	8.92	9 459	1 800
ЕПК	1	1 000	99.30	99.87		-	0.024		9.01	*	185	9.02		
Ижмаш-Авто	1	1 200	98.93	99.09	99.01	0.05	0.674	332	12.18				4 265	
ИМПЭКСБАНК	2	1 000	100.01	100.10	100.10	0	4.737		7.64	*	18	7.23	1	
ИМПЭКСБАНК	3	1 300	101.48	101.55	101.55	0.01	3.751		8.93	*	380	7.90	4 062	8 529
Инком-Лада	1	490	-	104.31	104.31	-1.51	1.400		14.73	*	145	10.83	1	
Инком-Лада	2	1 400	100.16	100.55	100.50	0.16	1.577		12.10	*		0.00	6 030	
ИНКОМ-Финанс	1	1 000	100.00	100.15	100.15	0.04	0.310	715	13.32		175	12.36	5 448	
Инмарко	1	1 000	100.25	100.50	100.26	-0.07	2.834		9.97	*	255	9.30	102	
ИНПРОМ	1	500	100.00	100.12		-	5.753	355	2.29		14	8.87		

Продолжение таблицы см. на следующей странице

Основные индикаторы корпоративных облигаций (продолжение)

Наименование эмитента	Выпуск	Объем выпуска	К отировки,		Среднезв. Цена, %	Изменение НКД, среднезв. цены п.п.	Дюрация, дни	Доходность к погашению, %	Дюрация, к оферте	Доходность к оферте, %	Объем сделок, тыс. руб.			
			% от номинала	спрос предл.							сумм. биржевой	РПС ММББ		
ИНПРОМ	2	1 000	100.65	101.00	100.80	-0.02	2.564	12.09	*	111	8.41	1 532		
ИНТЕКО	1	1 500	99.50	-		-	1.500							
ИРКУТ	3	3 250	101.14	101.30	101.14	-0.01	0.359	1 376	8.61		975	8.41	208	
Искитимцемент	1	200	102.70	103.75	102.95	-0.8	0.598	250	13.00				51	
Искитимцемент	2	500	100.37	100.85		-	1.986		12.67	*	527	12.44		
Ист Лайн Хэндлинг	2	3 000	99.71	99.93	99.84	-0.07	4.255		12.00	*	222	12.00	594	
ИТЕРА	1	2 000	101.25	101.30	101.30	0.1	3.232	560	9.08				1 384	6 078
КАМАЗ-ФИНАНС	2	1 500	99.83	99.90	99.99	0.13	0.324		8.63	*	977	8.67	1 000	9 999
Камская долина - Ф	1	100	99.55	100.20	99.91	-0.18	1.701	297	14.31				70	
Камская долина - Ф	2	200	99.90	100.00		-	2.663		14.20	*	189	14.19		
КБ "МИА"	1	329	101.50	102.50		-	1.379		9.44	*				
КБ "МИА"	2	1 000	100.00	-		-	1.536			*		0.00		
КБ "МИА"	3	1 500	100.00	102.00	100.20	0.1	0.927		9.69	*	488	8.14	1 002	
Кедр	1	450	99.90	100.05	99.80	0.09	-		11.62	*	184	11.36	19 960	
КИТ Финанс ИБ	1	2 000	100.45	100.70	100.55	0.04	3.222		10.51	*	249	9.64	1 006	
Концерн "Ижмаш"	2	1 000	101.54	102.00		-	4.009		12.84	*	247	10.77		
Копейка	1	1 200	101.20	101.70	101.20	-0.33	0.454		9.46	*	250	7.44	708	20 270
Копейка	2	4 000	99.75	99.90	99.79	-0.01	1.049		9.04	*	940	9.03	20 257	
Красный Восток-Инвест	1	1 500	102.70	102.80		-	1.323	314	8.31					
Криогенмаш	2	500	100.10	-		-	2.479			*		0.00		
Кристал Финанс	1	500	102.20	102.50	102.31	0.06	1.874	297	9.26				5 116	
Куйбышевгазот-инвест	1	600	97.50	100.24		-	0.060		-0.27					
Ленэнерго	1	3 000	101.66	101.93	103.00	1.3	4.746	351	7.31				41 200	
ЛМЗ "Свободный Сокол"	2	600	100.20	100.50		-	-	4.975	13.60	*	52		9.51	
ЛОМО	2	700	100.81	100.89	100.85	0.15	3.385	95	10.49				1 210	
ЛУКОЙЛ	2	6 000	100.50	101.54	101.48	0.58	2.701	1 156	6.90		555	6.33	2 977	101 500
Магнит Финанс	1	2 000	100.95	101.25	101.02	0.09	3.455	843	9.09				1 012	48 275
МаирИнвест	1	500	100.80	101.08	101.10	0.19	0.101	345	11.58				101	
МаирИнвест	2	1 000	99.50	99.70	99.55	-0.15	3.852		11.50	*	227	11.67	4 978	74 700
Марийский НПЗ-Финанс	1	800	100.45	100.55	100.48	0.13	3.669		12.54	*	413	12.22	4 019	
Марта Финанс	1	700	105.10	105.37	105.15	-0.11	5.448	663	12.36			-23.45	1 084	
Марта Финанс	2	1 000	99.85	100.00	99.91	-0.09	3.895		12.12	*	556	12.07	4 866	
Мастер-Банк	2	1 000	100.39	100.70	100.39	0.02	4.646		12.91	*	54	7.62	218	52 775
Матрица Финанс	1	1 200	100.30	100.35	100.29	0.07	3.848		12.54	*	405	12.32	26 192	
МГТС	5	1 500	101.42	101.68		-	2.933		7.83	*	398	6.86		
МГТС	A4	1 500	100.19	-	100.22	-0.03	4.466		10.16	*	20	0.00	2 375	
МегаФон	3	3 000	103.30	103.50	103.33	0	4.334	664	7.59				7 337	30 700
Мегафон Финанс	1	1 500	100.10	-		-	3.812							
Медведь-Финанс	1	750	100.90	101.10	101.03	0.03	1.458		14.40	*	147	11.70	4 496	
МЕЧЕЛ ТД	1	3 000	100.80	100.90	100.85	-0.05	3.605		11.74	*	70	6.76	4 034	25 919
Миг-Финанс	1	1 000	100.55	100.69	100.59	0.07	3.481		10.53	*	404	10.09	1 841	
Мидленд КМ	1	530	100.90	101.00	101.00	0.62	0.034	181	10.38				7 293	
Микоян. мясокомбинат	1	1 000	101.30	102.43		-	0.703	164	7.84					
Миракс Групп	1	1 000	101.10	101.20	101.25	-0.09	1.541	766	10.96		137	9.06	1 013	
МИР-Финанс	1	1 000	100.40	100.60	100.55	0.02	2.737		9.75	*	262	9.21	1 006	
МКШВ	1	155	101.34	102.70		-	6.347	352	11.83					
ММБ	2	3 000	99.85	100.00		-	0.908		6.60	*	310	6.60		
ММК-Трансфинанс	1	650	100.90	101.50		-	2.678		11.00	*	272	9.62		
МоблиА	1	1 500	99.70	100.00		-	2.638	1 402	9.20		77	8.77		
Москоммерцбанк	1	1 000	100.44	100.55		-	3.236		9.74	*	235	9.05		
МосКредБанк	1	500	100.06	100.35	100.05	-0.05	2.268	358	10.92		40	7.65	700	
Мособлгаз-финанс	1	1 000	101.60	101.80	101.75	0.2	3.122	592	9.87				7 123	5 088
Моссельпром Финанс	1	1 000	99.80	99.90	99.85	-0.06	3.989		13.47	*	403	13.48	2	99 800
Мотовилихинские з-ды	1	1 500	100.70	101.40	101.01	0.51	1.945		9.80	*	451	9.02	26 737	
МПК "Очаково"	2	1 500	99.38	99.60		-	0.326	684	8.91					
НИДАН-Инвест	1	1 000	101.95	102.30		-	4.202	377	8.74					
НИДАН-ФУДС	1	850	85.00	-		-	0.332							
НИКОСХИМ-ИНВЕСТ	1	750	101.06	101.60	101.46	-0.03	4.334	239	12.00				4 178	
НКНХ	4	1 500	105.02	105.35	105.22	-0.03	0.109		9.04	*	972	8.10	12 258	
Н-Ленское Инвест	1	400	101.90	102.35		-	3.814		15.24	*	270	13.06		
Н-Ленское Инвест	2	550	100.78	100.99	100.89	0	3.775		13.04	*	412	12.43	2 803	
НЛК	1	500	100.45	100.75	100.45	0.1	2.087		11.93	*	121	9.37	1 847	
НОВАТЭК	1	1 000	-	101.40		-	3.271	229	7.26					
Новые Черемушки	2	300	98.50	98.70	98.70	0	2.960		16.48	*	18	10.57	1	
НОМОС-Банк	6	800	103.00	103.50	103.33	-0.49	1.374	471	7.53				41 398	
НСММЗ	1	1 000	100.38	100.45		-	4.542		12.19	*	48	8.26		
Нутритек	1	1 200	100.10	100.40	100.30	-0.19	0.789		12.42	*	67	9.71	1 153	
Нэфис Косметикс	1	400	100.26	102.00		-	4.833	353	8.62					
ОМЗ	4	900	102.36	103.10	102.95	0.01	1.405		13.40	*	146	6.22	1 713	
ОМК	1	3 000	102.30	102.40	102.40	0.05	3.025	721	8.13				1	

Продолжение таблицы см. на следующей странице

Основные индикаторы корпоративных облигаций (продолжение)

Наименование эмитента	Выпуск	Объем выпуска	К отировки,		Средневзв. Цена, %	Изменение средневзв. цены п.п.	НКД, %	Дюрация, дни	Доходность к погашению, %	Дюрация, к к оферте	Доходность к оферте, %	Объем сделок, тыс. руб.		
			% от номинала	спрос								предл.	сумм. биржевой	РПС ММВБ
ОРГРЭСБАНК	1	500	100.45	100.60		-	1.589		9.98	*	301	9.44		
Открытие ХМЛК	1	200	99.45	100.08	100.00	0.54	1.567	825	11.74				5 000	
ПАВА	1	350	90.00	109.50	100.30	0.17	0.778		18.33	*	70	-33.22	2 723	
Пересвет - Инвест	1	200	103.77	103.94	103.56	-0.16	0.144	488	15.63		195	10.42	1 902	
ПИК	5	1 120	100.23	100.37	100.27	-0.08	1.603		13.45	*	46	9.87	2 933	
ПИТ Инвестментс	1	1 000	-	105.00		-	0.263	174	1.44					
ПИТ Инвестментс	2	1 500	102.95	103.50		-	0.429		13.20	*	175	6.69		
ПМЗ	1	1 200	-	100.48		-	1.940		9.87	*	114	8.40		
Праймери Дон	1	900	99.00	100.00	100.00	0	1.918	209	13.08				1	
Пробизнесбанк	5	1 000	100.00	100.23	100.00	0.08	4.569	918	9.66		171	9.75	399	
Промтрактор-Ф	1	1 500	100.11	100.20	100.20	-0.01	2.697		10.86	*	97	9.67	857	
Пятерочка Финанс	2	3 000	103.00	103.10	102.93	-0.02	2.752	1 394	8.71				10 087	42 554
Разгуляй-Финанс	1	2 000	99.50	100.00	100.00	0	0.032		11.83	*	363	11.84	11 350	
Разгуляй-Центр	1	1 000	100.57	100.73	100.57	0	4.756	59	9.94				503	
РЖД	2	4 000	101.20	101.75	101.55	0.05	2.569	568	6.86				1	
РЖД	3	4 000	102.99	104.28	104.14	-0.07	2.761	1 152	7.15				1	177 440
РЖД	4	10 000	99.15	100.00	99.95	-0.05	2.040	416	6.74				7 996	
РЖД	5	10 000	99.65	99.90	99.70	0	1.297	937	6.90				31	468 513
РЖД	6	10 000	100.00	100.10	100.02	-0.18	2.859	1 414	7.48				72 770	320 237
РЖД	7	5 000	100.91	101.09	100.90	-0.1	2.937	1 887	7.51				21 190	10 097
РК-Газсетьсервис	1	1 000	101.00	101.05	101.00	0	4.866	206	10.44				8 939	17 376
Росбанк	1	3 000	101.40	101.55	-	-	1.343		8.81	*	305	7.47		
РОСИНТЕР	2	400	-	100.01		-	0.055	742	10.38					
РОСИНТЕР	3	1 000	100.58	100.90	100.63	-0.22	3.797		11.11	*	233	9.77	704	
Роспечать	1	450	101.93	102.15		-	4.025	240	9.87					
Россельхозбанк	1	3 000	100.20	104.00		-	0.616		5.64	*	240	1.51		
РусАвто Финанс	1	500	100.50	100.65	100.50	0	5.332	45	9.40				3 047	
Русagro	1	1 000	99.00	100.00		-	2.524		11.98	*	276	11.94		
РУСАЛ Финансы	2	5 000	101.00	101.19		-	3.025	387	6.98					
РУСАЛ Финансы	3	6 000	99.31	99.49		-	0.335	836	7.56					
Русский продукт	4	440	-	101.00		-	1.987		13.60	*	42	5.11		
Русский текстиль	1	500	102.30	103.19	102.30	-0.52	1.236	158	13.03				327	
Русский текстиль	2	1 000	98.90	99.15	98.98	0.07	1.013	697	13.75				702	52 060
Русский текстиль	3	1 200	98.02	98.49	98.21	0.01	5.392		13.04	*		0.00	911	
РуссНефть НК	1	7 000	101.15	101.25	101.19	-0.07	2.838		9.13	*	872	8.90	86 872	
Салаватнефтеоргсинтез	2	3 000	105.30	105.40	105.40	105.40	-0.01	3.918	1 100	8.40		537	6.50	4 216
Салаватстекло	1	750	103.90	104.00	103.93	0.13	0.318	662	9.58		172	2.98	5 197	
Салаватстекло	2	1 200	99.75	100.00		-	3.966		9.49	*	679	9.49		
Салют-Энергия	1	3 000	100.18	100.38	100.37	0.08	2.809		10.14	*	261	9.80	10 539	2 006
САН Интербрю Финанс	1	2 500	-	102.25	102.00	-0.2	1.852	130	7.11				3 168	
Санвэй-Груп	1	1 000	101.32	101.55	101.34	0.07	3.865		11.36	*	403	10.48	381	
Сатурн	1	1 500	100.10	100.20	100.15	0.07	0.345		9.11	*	343	8.97	300	15 025
САТУРН Инвест	1	500	101.86	102.25		-	2.589	120	7.78					
Свердловэнерго	1	500	101.62	-	101.70	0.09	1.036	319	8.66				1	30 205
СГ Мечел	1	2 000	100.30	100.60		-	3.925		10.53	*	55	6.41		60 258
Северо-Зап.Телеком	2	1 500	99.65	99.86	99.60	-0.01	0.041	367	8.15				1 146	29 918
Северо-Зап.Телеком	3	3 000	102.45	103.00		-	0.912		7.30	*	646	6.84		
Северсталь-авто	1	1 500	-	-	102.50	0	2.188		10.70	*	283	0.00	526	
Севкабель-Финанс	2	1 000	100.45	100.74	100.50	0	0.756		11.73	*	240	10.76	9 296	
СЗЛК	1	300	100.51	100.70	100.50	-0.35	3.237	97	11.59				734	
Сибкадембанк	1	470	-	-	100.00	-0.05	0.024	351	9.05		6	0.00	631	
Сибкадембанк	2	1 500	100.75	102.00		-	0.575		9.47	*	419	8.50		
Сибирский цемент	1	800	100.11	100.90		-	3.870		14.86	*	76	7.81		
Сибирьтелеком	3	1 530	101.82	102.08		-	3.337	98	6.41					16 195
Сибирьтелеком	4	2 000	105.43	105.65		-	3.151	424	7.78					
Сибирьтелеком	5	3 000	102.10	102.90	102.00	0	4.058	674	8.28				1	27 360
Сибирьтелеком	6	2 000	99.11	99.60	99.11	-0.79	0.327		8.36	*	830	8.30	1	
СЛАВИНВЕСТБАНК	2	900	99.80	100.10	100.00	0	4.329		8.80	*	369	10.14	10 000	45 993
СМАРТС	2	500	100.60	101.20		-	4.192		14.32	*	81	9.10		
СМАРТС	3	1 000	100.26	100.95	100.29	-0.32	0.116		14.48	*	182	12.07	145	
Содбизнесбанк	1	500	-	50.00		-	1.849	46	794.12					
СОК-автокомпонент	1	1 100	99.60	99.74	99.69	0.14	5.592		13.18	*	192	13.50	2 148	
Спартак-Казань	1	500	100.10	-		-	2.821			*		0.00		
СТИН-Финанс	1	300	100.10	101.00	100.15	-0.22	0.132		16.54	*	348	15.43	41	
Стройтрансгаз	1	3 000	101.20	101.50	101.20	0	2.630	731	9.18				21 041	10 122
СУ-155 Капитал	1	1 500	100.50	101.00		-	0.230	345	9.72					
СУЭК	2	1 000	99.91	100.20		-	1.164	303	8.51					
ТатИнК-Финанс	1	500	100.00	-		-	2.272			*		0.00		

Продолжение таблицы см. на следующей странице

Основные индикаторы корпоративных облигаций (продолжение)

Наименование эмитента	Выпуск	Объем выпуска	Котировки, % от номинала		Средневзв. Цена, %	Изменение средневзв. цены п.п.	НКД, %	Дюрация, дни	Доходность к погашению, %	Дюрация, к оферте	Доходность к оферте, %	Объем сделок, тыс. руб.		
			спрос	предл.								сумм. биржевой	РПС ММВБ	
Татнефть	3	1 500	100.90	102.70		-	3.222	85	0.38					
Таттелеком	2	600	103.70	104.20	104.00	0	1.860	370	8.25			5 200		
Татфондбанк	2	1 000	100.13	100.30	100.14	0.08	5.247	19	8.60			3 505	30 045	
Татэнерго	1	1 500	102.55	103.40		-	0.582	658	7.87					
ТД Евросеть	1	1 000	100.21	100.26	100.23	-0.04	7.337	18	10.86			464		
ТД Перекресток	1	1 500	100.32	100.50		-	2.100		8.74	*	97	6.75		
Терна-Финанс	1	500	100.60	100.80	100.69	0.04	0.652		14.40	*	248	13.41	1 476	10 060
ТМК	1	2 000	101.30	101.69		-	4.769	187	7.15					
ТМК	2	3 000	102.50	102.70		-	0.276		9.24	*	348	7.31		
ТНК-ВР	1	3 000	105.45	105.85	105.73	0.22	5.342	223	5.86				1 639	
ТОП-КНИГА	1	700	100.76	-	100.79	0.05	1.772		11.31	*	464	0.00	12 413	
ТРАНСАЭРО-Финансы	1	2 500	100.70	100.80	100.71	0.04	1.819		11.66	*	466	11.28	6 043	5 037
Трансмашхолдинг	1	1 500	100.80	100.90	100.83	-0.02	4.871		13.84	*	58	7.88	1 624	25 200
Транснефтепродукт	1	1 000	100.05	101.10		-	3.633		-3.12					
Тулачермет	2	1 000	100.00	100.50		-	3.797		10.93	*	56	7.42		
УБРиР-финанс	1	500	100.51	100.65	100.65	0.14	3.185	89	9.47				4 733	
Удмуртнефтепродукт	1	1 500	99.51	99.65	99.60	0.02	0.963		10.04	*	232	10.44	11 671	
УК ТХ Яковлевский	1	1 000	99.95	100.15	100.00	0	5.293		12.35	*	193	12.03	4 081	
Уралвагонзавод-Ф	1	2 000	102.20	102.30	102.21	-0.19	0.110		12.68	*	186	8.64	77	
Уралвагонзавод-Ф	2	3 000	100.35	100.40	100.40	0.09	0.051		9.45	*	524	9.27	14 906	8 934
Уралсвязьинформ	6	3 000	101.02	102.19	102.14	0.07	3.123	102	6.26				25 708	
Уралсвязьинформ	6	2 000	99.65	100.00		-	3.010		8.37	*	859	8.36		
Уралсвязьинформ	8	2 000	101.65	102.74		-	4.255	666	7.85					
Уралсвязьинформ	108	3 000	103.30	103.60	103.39	0.09	4.242	524	7.80				1 945	
Уральская ХК	2	500	100.00	100.50		-	1.918		10.24	*	287	9.69		
Финансконтракт	1	700	100.15	100.30	100.16	-0.23	0.994	477	12.08		154	11.42	9 416	
ФСК ЕЭС	2	7 000	102.90	102.99	103.05	-0.05	2.283	1 305	7.53				33 992	135 191
ФСК ЕЭС	3	7 000	99.70	99.80	99.70	-0.2	2.179	891	7.35				1	506 873
Хайленд Голд Финанс	1	750	100.41	100.75	100.65	-0.75	0.066		12.15	*	182	10.88	307	
ХКЭндФ Банк	2	3 000	99.75	100.05		-	3.330		8.66	*	39	7.77		
ХКЭндФ Банк	3	3 000	99.60	100.00	99.88	0.03	0.339		8.55	*	338	8.51	5 916	179 096
Хлебзавод 28	3	75	100.05	102.70		-	1.271	234	12.25					
Центральный телеграф1	500		102.52	102.77	102.50	-0.01	1.973	134	9.44				1 039	
ЦентрТелеком	18	2 000	102.15	102.49	102.14	-0.01	0.711	161	7.29				21 465	
ЦентрТелеком	19	5 623	115.68	115.84	115.72	-0.01	1.853	1 005	8.53			-10.30	12 095	11 583
ЦУН ЛенСпецСМУ	1	1 000	100.15	100.34	100.25	0.11	6.879		15.98	*	26	10.17	451	
ЧТПЗ	1	3 000	102.40	102.50	102.50	0.1	2.785		8.96	*	731	8.41	4 100	2 911
ЭйрЮнион	1	1 500	98.86	99.05	98.97	0.13	1.852		14.08	*	381	14.66	10 842	
ЭФКО	2	1 500	100.33	100.77		-	2.014		10.50	*	290	9.70		15 090
Югтранзитсервис	1	600	79.01	84.90		-	0.047	436	15.84					
Югтранзитсервис	2	1 200	99.25	100.00	99.66	-0.09	4.064		11.98	*	230	11.78	2 990	
Юниаструм Банк	1	1 000	99.70	100.30	100.29	-0.01	1.541		12.75	*		0.00	15 046	
ЮСКК	1	600	98.50	99.39	99.39	0.15	3.605		14.81	*	95	15.87	63	
ЮТК	4	5 000	100.75	100.90	100.60	0.25	0.662	783	10.24				93 889	60 295
ЮТК	5	1 500	101.70	102.35	102.28	0.13	0.858	160	8.76				32 547	
ЮТК	6	1 500	101.27	101.31	101.25	0.38	1.668	297	9.09				4 613	
Ютэйр-Финанс	1	1 000	97.05	100.45	103.50	3.1	3.939	220	4.96				5 817	
Якутскэнерго	2	400	-	103.00		-	1.381	146	6.23					

Итого: 1 154 941 3 193 601

В случае отсутствия биржевых сделок доходность рассчитана по котировкам на продажу.

* Доходность не может быть рассчитана корректно из-за переменного купона и/или привязки суммы выплат к изменению курса рубля к доллару

** Цена указана средневзвешенная по итогам торгов на ММВБ

*** Порядок расчета доходности:

1) Для облигаций со сроком обращения (т.е. до погашения или оферты) до 1 года доходность рассчитывается по формуле простых процентов, но с учетом реинвестирования купонов, выплачиваемых внутри срока обращения, по текущей ставке доходности.

2) Для облигаций со сроком обращения больше 1 года доходность рассчитывается по формуле сложных процентов (используется формула Банка России, формула эффективной доходности). Эффективная доходность рассчитывается как по купонным, так и по дисконтным облигациям.

Источник: ММВБ, СПББ, РТС, ИК "Регион"

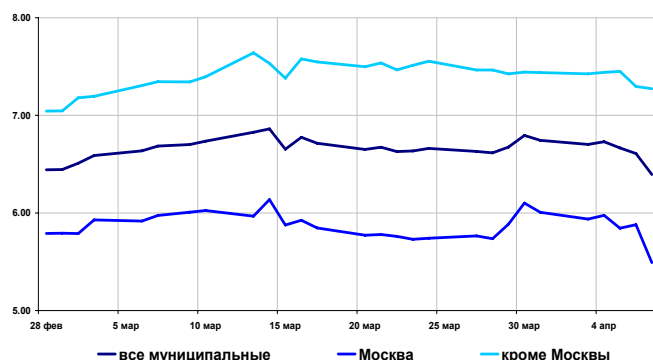
Рынок муниципальных облигаций

Доходность и объемы в обращении

Значение	Изменение индекса, %		
	за день	за неделю	за месяц
по всем облигациям, торгуемым на ММВБ			
Индекс доходности, %6.39	-0.21	-0.35	-0.34
Рын.ст-сть, млн. руб.180 034	0.50	-0.02	-0.39
по облигациям Москвы			
Индекс доходности, %5.49	-0.39	-0.51	-0.53
Рын.Ст-сть, млн. руб.82 288	0.49	0.41	0.21
по облигациям кроме Москвы			
Индекс доходности, %7.27	-0.02	-0.16	-0.12
Рын.ст-сть, млн. руб.97 746	0.51	-0.38	-0.89

* - % годовых

Индексы доходности муниципальных облигаций, % годовых



Основные индикаторы

Выпуск	Дата погашения	Объем вып. млн.руб	Купон,% годовых	НКД % от номинала	Котировки		Ср/взв. цена,%	Измен. п.п.	Дюрация к погашению	Доходность		Измен. п.п.	Оборот тыс. руб.	РПС
					спрос	предложение				текущая	к погаш.			
Ангарск МО, 1	21.11.08	150	14.00	1.61										
Барнаул, 1	14.12.06	200	13.00	0.78		103.90	103.80	-0.10	243	12.43	8.14	0.77	311	
Башкирия, 4	13.09.07	500	8.02	0.48										
Белгород. обл., 1	27.04.08	320	14.50	6.36										
Белгородская обл., 1	10.11.10	2000	8.38	1.17	102.60	102.90	102.89	-0.07	1399	8.05	7.83	0.00	103	
Брянск, 1	11.10.06	200	14.00	6.79										
Волгоград, 1	17.07.08	450	10.20	2.18	103.05	104.10	104.20	0.00	742	9.59	8.16	0.39	1	
Волгоград, 7	14.05.06	200	14.00	5.52										
Волгоградская обл., 1	11.06.09	600	13.00	4.02	100.00	117.00			724	10.74	3.46	-4.24		
Волгоградская обл., 1	17.06.10	700	13.00	3.77										
Воронежская обл., 1	15.12.07	600	13.00	0.82	109.50	109.80			563	11.75	6.99	-0.13		
Воронежская обл., 2	18.06.09	500	13.00	4.02	113.50	114.50	114.50	0.00	975	10.97	7.37	0.00	3 366	
Иркутская обл., 1	22.07.07	578	10.50	2.27	102.22	102.52			277	10.02	7.06	0.18		
Иркутская обл., 1	17.12.09	1500	10.00	0.41	103.25		103.73	-0.21	658	9.60	7.26	-0.05	2	
Иркутская обл., 2	07.09.06	630	10.00	0.85	101.14	101.25	101.24	0.09	151	9.80	7.43	0.00	4 252	
Иркутская обл., 2	23.10.08	900	8.50	2.79	100.80	101.10	101.10	0.20	836	8.18	7.61	0.00	1	
Кабардино-Балкария, 1	20.10.07	500	14.00	6.48	102.00	103.60	102.85	0.00	402	12.81	11.77	0.00	1	6 170
Казань, 1	21.07.06	1000	10.50	2.24	100.83	100.95			103	10.18	7.32	-0.25		
Казань, 2	11.04.07	1000	10.00	2.00										
Калуж.обл., 1	24.12.07	300	10.00	2.85			102.58	0.50	576	9.49	8.29	0.00	2 052	
Кировская обл., 1	22.12.08	400	8.39	0.37	101.00	101.40	101.30	0.10	587	8.25	7.86	0.00	1 013	
Клинский район, 1	03.05.07	200	12.00	2.10		104.00	102.95		366	11.42	1.00	0.00	206	
Коми, 5	24.12.07	500	14.00	0.54	110.01	110.40	110.27	-0.03	569	12.63	7.21	0.01	1 973	
Коми, 6	14.10.10	700	14.00	6.71	119.50	121.00			1260	10.96	6.97	-1.13		
Коми, 7	22.11.13	1000	12.00	4.44	110.00	111.95			1882	10.31	7.31	-0.38		
Коми, 8	03.12.15	1000	9.00	0.79	98.20	99.25			2361	9.00	7.84	0.00		
Костромская обл., 4	11.03.08	800	12.00	0.79	107.60	107.95	107.99	1.59	638	11.03	8.19	0.00	5 860	
Краснодарский край, 1	15.05.07	1000	10.50	4.11	102.85	103.20			377	9.78	7.10	-0.21		
Красноярск, 4	27.10.06	630	12.50	2.47	103.05	103.45	103.32	0.07	195	11.82	6.68	0.00	1 037	
Красноярск, 5	18.10.08	1000	6.19	2.90										
Красноярский край, 2	26.10.06	1500	10.95	2.22	102.41	102.55	102.43	0.01	195	10.46	6.75	0.11	20 488	
Красноярский край, 3	01.10.08	3000	7.00	0.04	99.40	99.60	99.45	0.12	687	7.04	7.26	0.00	37 172	34 790
Лен.обл., 1	08.12.10	800	14.01	4.38										
Лен.обл., 2	05.12.14	1300	13.50	4.14	126.55	130.00	128.35	0.67	2087	10.19	8.03	0.00	12 835	
Липецкая обл, 3	01.10.08	300	7.00	0.04										
Москва, 27	20.12.06	4000	15.00	0.74	106.90	106.99	107.05	0.00	248	13.92	4.84	-0.04	1	
Москва, 29	05.06.08	5000	10.00	3.37	105.75	107.80	107.49	0.07	711	9.02	5.72	-0.59	174	
Москва, 31	20.05.07	5000	10.00	1.26	103.70	104.75	103.50	-1.90	387	9.55	5.03	0.02	455	
Москва, 32	25.05.06	4000	10.00	1.12	100.66	100.68	100.67	0.02	48	9.82	2.12	-3.06	1	
Москва, 35	18.06.06	4000	10.00	0.55	101.00	101.05			72	9.84	4.69	0.70		
Москва, 36	16.12.08	4000	10.00	3.07	109.00	109.55	109.20	-0.09	868	8.91	6.04	-0.25	1	92 790
Москва, 37	23.09.06	4000	10.00	0.41	102.30	102.35			167	9.73	7.10	2.24		
Москва, 38	26.12.10	5000	10.00	2.79	113.50	115.99			1408	8.42	6.15	-0.46		
Москва, 39	21.07.14	5000	10.00	2.08	110.56	110.80	110.64	-0.09	2188	8.87	6.72	-0.14	8 917	
Москва, 40	26.10.07	5000	10.00	1.95	104.80	106.75			524	9.20	5.55	-0.69		
Москва, 41	30.07.10	3378	10.00	1.84	110.25	110.80			1316	8.88	6.34	-0.18		
Москва, 42	13.08.07	3000	10.00	1.45	105.00	106.30			462	9.28	5.24	-0.47		
Москва, 43	17.05.08	5000	10.00	1.34	107.00									
Москва, 44	24.06.15	5000	10.00	2.85	110.45	110.67	110.70	0.09	2345	8.81	6.89	0.00	2	
Москва, 47	28.04.09	5000	10.00	1.89	108.30	110.00			969	8.94	5.92	-0.43		
Московская обл., 3	19.08.07	4000	11.00	1.42	105.33	105.55	105.42	-0.28	472	10.30	6.73	0.00	2 716	52 725

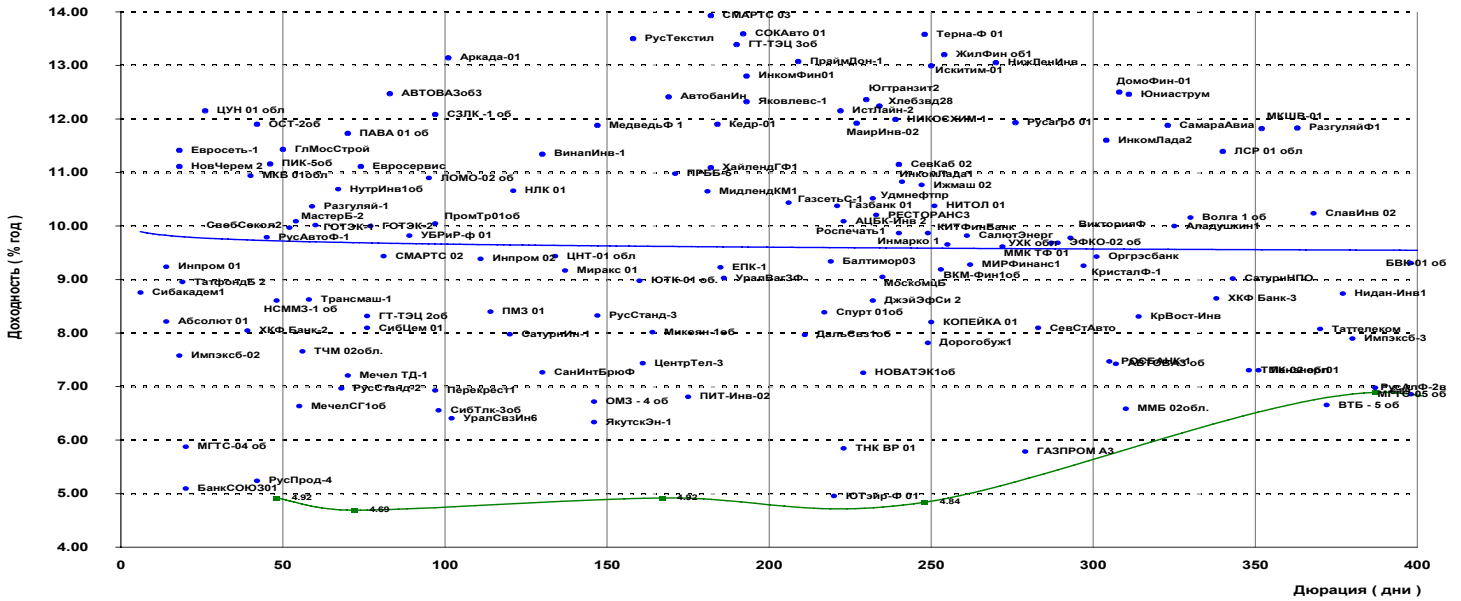
Рынок муниципальных облигаций

Основные индикаторы

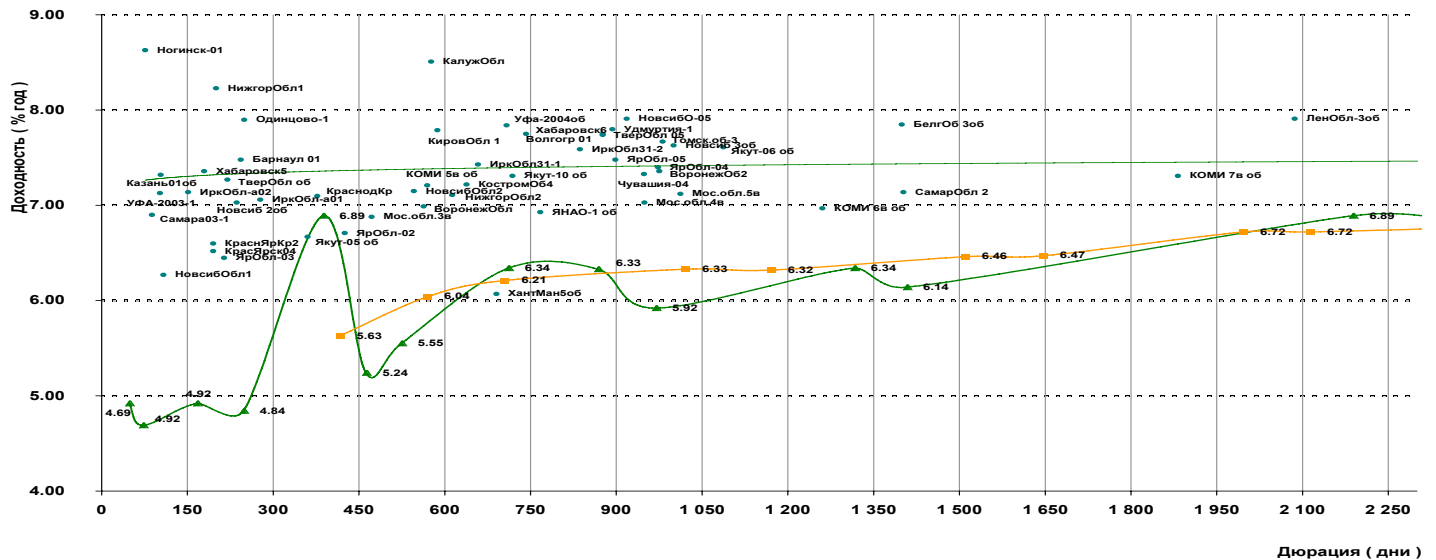
Выпуск	Дата погашения	Объем вып. млн.руб	Купон,% годовых	НКД % от номинала	Котировки спрос	Котировки предложение	Ср/взв. цена,%	Измен. п.п.	Дюрация к погашению	Доходность текущая	Доходность к погаш.	Измен. п.п.	Оборот тыс. руб.	РПС
Московская обл., 4	21.04.09	9600	11.00	2.20	111.26	111.34	111.30	0.00	949	9.69	6.67	-0.36	84 132	38 963
Московская обл., 5	30.03.10	9000	10.00	0.08	108.15	108.29	108.25	-0.06	1012	9.23	6.61	-0.48	33 085	117 337
Нижегор.обл., 1	01.11.06	1000	11.80	2.10	102.10	102.60	102.10	0.09	200	11.32	8.52	0.00	357	
Нижегор.обл., 2	02.11.08	2500	10.49	4.45	105.31	105.45	105.39	0.02	613	9.55	7.50	0.38	22 238	3 687
Новосибирск, 2	07.12.06	1500	12.00	1.02	103.24	103.50	103.33	-0.07	236	11.50	7.53	0.55	2 349	
Новосибирск, 3	14.07.09	1000	13.00	3.10	113.40	113.88	114.04	0.12	1000	11.10	8.49	0.81	4 562	
Новосибирск. обл., 11	27.07.06	1500	13.50	2.55	102.18	102.27	102.20	0.10	108	12.89	7.75	1.07	3 416	
Новосибирск. обл., 12	29.11.07	2000	13.30	1.31	109.81	109.98	109.76	0.24	546	11.97	7.76	0.43	6 143	
Новосибирск. обл., 13	15.12.09	2500	9.00	0.42	101.70	101.85	101.79	-1.13	918	8.81	9.11	1.20	15 269	29 446
Ногинский р-н, 1	22.06.06	250	15.00	0.62	100.00	101.35			76	14.71	8.63	-2.88		
Одинцовский район, 1	20.12.06	275	12.00	0.56	102.70	103.10	102.93	1.13	249	11.60	8.47	0.55	521	
Пермь, 1	15.12.06	200	12.00	0.76	100.00									
Самарская обл., 1	04.07.06	1185	12.00	0.10	100.98		101.25	0.25	88	11.84	8.05	0.00	64	
Самарская обл., 2	09.09.10	2000	6.82	0.41		99.49			1402	6.83	7.14	-0.06		
Саха (Якутия), 3	17.06.08	800	12.00	0.56	109.55	109.79	109.84	0.16	718	10.87	7.40	0.00	501	
Саха (Якутия), 5	21.04.07	2000	9.00	1.92	101.42	102.00			360	8.66	6.67	-0.62		
Саха (Якутия), 6	13.05.10	2000	10.00	1.37	107.65	107.90	107.93	0.13	1087	9.15	7.73	0.07	2 698	140 530
Тверская обл, 3	30.11.08	800	7.95	0.78	100.70	101.00	100.98	0.23	876	7.81	7.85	0.00	5 049	
Тверская обл., 2	23.11.06	1000	16.90	1.99	105.70	106.00	105.99	-0.02	220	15.65	7.32	0.00	2 884	
Томск, 1	22.11.07	210	11.99	1.41										
Томская обл, 3	09.11.09	900	9.00	3.67	99.95	100.20			982	8.66	7.47	6.47		
Томская обл., 16	27.07.06	500	11.00	2.14	100.10									
Томская обл., 18	13.10.07	600	11.00	5.30										
Удмуртия, 1	27.12.08	1000	8.20	2.27	101.05	101.30			893	7.92	7.80	-0.13		
Уфа, 3	18.07.06	400	10.03	2.20	100.60	100.80			102	9.74	7.13	-0.48		
Уфа, 4	03.06.08	500	10.03	3.35	104.50	104.60	104.55	0.08	708	9.29	7.88	0.00	1 777	
Хабаровский край, 5	05.10.06	700	10.00	0.05	101.31	101.49	101.37	-0.03	179	9.86	7.31	0.00	3 206	10 145
Хабаровский край, 6	24.11.09	1000	9.00	3.30	100.60	100.95	100.95	0.00	877	8.63	7.85	0.10	151	
ХМАО, 5	27.05.08	3000	12.00	4.34	100.00		111.90	0.01	690	10.32	6.17	0.00	577	
Чувашия, 3	13.04.07	500	9.50	2.24										
Чувашия, 4	27.03.09	750	12.33	0.34	113.00		113.50	-0.09	948	10.83	7.72	0.42	24 217	
ЯНАО, 1	03.08.08	1800	11.00	1.84	106.80	107.25	107.04	-0.06	767	10.10	6.97	0.00	651	
Ярославская обл., 2	03.07.07	1000	13.28	0.11	107.10	107.70	107.48	0.27	425	12.34	7.54	0.56	281	121 395
Ярославская обл., 3	17.11.06	700	12.00	4.64	103.28	103.39	103.33	-0.02	214	11.11	6.47	0.00	2 537	85 201
Ярославская обл., 4	26.05.09	1000	11.00	4.10	108.40	108.80	108.80	0.00	973	9.74	7.40	0.00	1 956	
Ярославская обл., 5	30.12.08	500	8.00	2.19	100.60	101.05			898	7.75	7.48	-0.14		



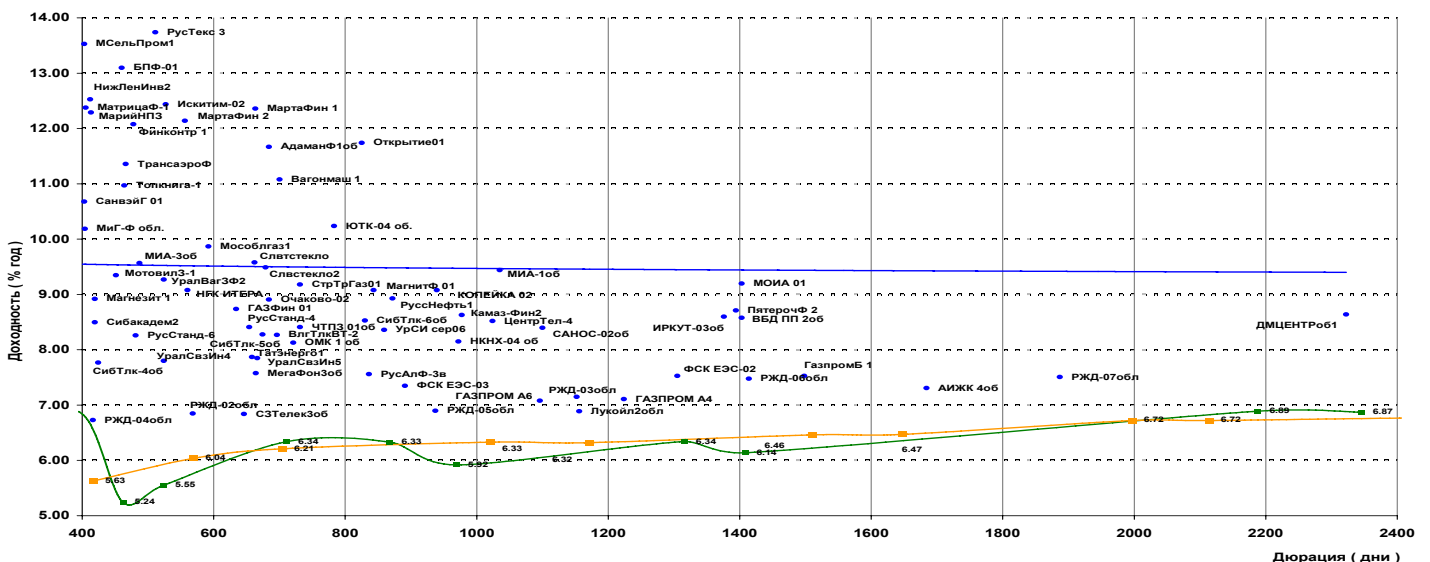
“Кривые” доходности корпоративных и муниципальных облигаций



• Корпоративные и банковские облигации — ГО(В)З Москвы — Федеральные облигации



• Муниципальные облигации — ГО(В)З Москвы — Федеральные облигации

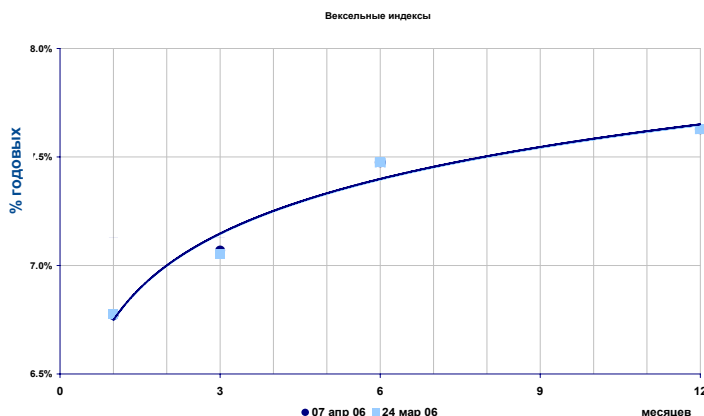


• Корпоративные и банковские облигации — ГО(В)З Москвы — Федеральные облигации

Вексельный рынок

Вексельные индексы ИК "РЕГИОН"

Срок	Значение, % годовых	Изменение индекса, п.п.		
		за день	за неделю	за месяц
1 мес.	6.77	0.00	0.00	0.19
3 мес.	7.07	0.00	-0.01	0.10
6 мес.	7.48	0.00	-0.01	0.08
12 мес.	7.63	0.01	-0.01	-0.23



Структура вексельных индексов и доходности векселей

Векселедатель	Векселя с погашением через:							
	1 месяц		3 месяца		6 месяцев		12 месяцев	
МДМ-Банк	-	-	10.0	6.91	5.0	7.20	-	-
УралСиб	-	-	-	-	5.0	6.95	-	-
Росбанк	10.0	6.50	-	-	5.0	7.00	15.0	7.42
МБ СПб	5.0	7.30	-	-	-	-	10.0	9.83
Импэксбанк	-	-	5.0	7.01	5.0	7.23	10.0	7.43
ИБГ НИКойл	-	-	5.0	7.45	-	-	-	-
Альфа-Банк	10.0	6.48	-	-	-	-	-	-
Татфондбанк	5.0	7.56	-	-	5.0	9.78	-	-
МежПромБанк	5.0	8.33	-	-	-	-	-	-
ВТБ	10.0	5.64	-	-	10.0	6.74	10.0	7.03
Сбербанк	-	-	15.0	6.05	-	-	-	-
Банк Москвы	10.0	6.22	-	-	-	-	-	-
Газпромбанк	10.0	6.51	-	-	10.0	6.95	15.0	7.22
Петрокоммерц	-	-	-	-	10.0	7.01	10.0	7.50
НОМОС-Банк	5.0	6.91	5.0	7.56	5.0	7.82	-	-
Абсолют Банк	5.0	8.39	5.0	8.92	5.0	9.51	-	-
Еврофинанс	10.0	6.86	15.0	7.06	10.0	7.23	15.0	7.57
Транскредитбанк	-	-	5.0	7.03	5.0	7.22	15.0	7.46
Россельхозбанк	-	-	15.0	6.94	10.0	6.99	-	-
Моск.Кред.Банк	5.0	8.03	5.0	9.16	-	-	-	-
МБРР	-	-	5.0	7.29	5.0	7.38	-	-
Связь-Банк	-	-	-	-	5.0	9.60	-	-
Зенит	10.0	6.23	10.0	651.11	-	-	-	-
ИНДЕКС:	100.0	6.77	100.0	7.07	100.0	7.48	100.0	7.63

* - Доля на рынке, %

** - Доходность к погашению, % годовых

Доходность векселей и ее изменение

Векселедатель	Срок погашения	По котировкам		Изменение, п.п.			
		на покупку	на продажу	за день		за неделю	
				покупка	продажа	покупка	продажа
МДМ-Банк	июл 06	7.10	6.80	0.00	0.00	0.00	0.00
	авг 06	7.20	6.90	0.00	0.00	0.00	0.00
	дек 06	7.60	7.30	0.00	0.00	0.00	0.00
	янв 07	7.70	7.40	0.00	0.00	0.00	0.00
УралСиб	сен 06	7.10	6.80	0.00	0.00	0.00	0.00
	Росбанк	май 06	6.70	6.40	0.00	0.00	0.00
Междун. банк СПб	авг 06	7.20	6.60	0.00	-0.10	0.00	-0.20
	дек 06	7.30	7.01	0.00	0.00	0.00	0.00
	янв 07	7.40	7.20	0.00	0.00	0.00	0.00
	авг 07	7.80	7.45	0.00	0.00	0.00	0.00
	сен 07	8.00	7.70	0.00	0.00	0.00	0.00
	май 06	8.00	7.00	0.00	0.00	-1.00	-1.00
	сен 06	9.60	9.10	0.00	0.00	0.00	0.00
Импэксбанк	окт 06	9.80	9.30	0.00	0.00	0.00	0.00
	мар 07	10.00	9.60	0.00	0.00	0.00	0.00
	июл 06	7.20	6.90	0.00	0.00	0.00	0.00
	авг 06	7.30	7.00	0.00	-0.20	-0.10	-0.10

Доходность векселей и ее изменение (продолжение)

Векселедатель	Срок погашения	По котировкам		Изменение, п.п.			
		на покупку	на продажу	за день		за неделю	
				покупка	продажа	покупка	продажа
	сен 06	7.35	7.10	0.00	-0.10	-0.15	-0.10
	янв 07	7.40	7.20	0.00	0.00	-0.20	0.00
	апр 07	7.60	7.30	0.00	0.00	-0.30	-0.20
ИБГ НИКойл	июл 06	6.80	6.40	0.00	0.00	0.00	0.00
Альфа-Банк	апр 06	6.80	6.00	0.00	0.00	0.00	0.00
	авг 06	7.10	6.90	0.00	0.00	-0.20	0.00
Татфондбанк	апр 06	7.50	6.70	0.00	-0.30	0.00	-0.30
	июл 06	9.80	9.30	0.00	0.00	-0.20	-0.30
	сен 06	9.90	9.60	0.00	0.10	-0.20	-0.10
	окт 06	10.00	9.60	0.00	0.00	-0.20	-0.20
МежПромБанк	апр 06	8.40	8.10	0.00	0.00	0.00	0.00
	ноя 06	9.60	9.00	0.00	0.00	0.00	0.00
ВТБ	май 06	6.00	5.50	0.00	0.00	0.00	0.00
	авг 06	6.70	6.40	0.00	0.00	0.00	0.00
	окт 06	7.00	6.60	0.00	0.00	0.00	0.00
	апр 07	7.20	6.90	0.00	0.00	0.00	0.00
	июн 07	7.30	7.00	0.00	0.00	0.00	0.00
	апр 08	7.50	7.25	0.00	0.00	0.00	0.00
	окт 08	7.60	7.25	0.00	0.00	0.00	0.00
Сбербанк РФ	июн 06	6.30	5.80	0.00	0.00	0.00	0.00
Банк Москвы	апр 06	6.50	5.80	0.00	0.00	0.00	0.00
	июл 06	6.80	6.20	0.00	0.00	0.00	0.00
Газпромбанк	май 06	6.70	6.40	0.00	0.00	0.00	0.00
	сен 06	7.00	6.80	0.00	0.00	0.00	0.00
	ноя 06	7.30	6.90	0.00	0.00	0.00	0.00
	дек 06	7.30	7.00	0.00	0.00	0.00	0.00
	янв 07	7.30	7.00	0.00	0.00	0.00	0.00
	мар 07	7.30	7.10	0.00	0.00	0.00	0.00
	июн 07	7.50	7.10	0.00	0.00	0.00	0.00
Банк "Петрокоммерц"	окт 06	7.30	6.90	0.00	0.00	0.00	-0.20
	ноя 06	7.40	7.20	0.00	0.00	0.00	0.00
	дек 06	7.40	7.20	0.00	0.00	0.00	0.00
	апр 07	7.70	7.40	0.00	0.00	0.00	0.00
	июн 07	8.00	7.60	0.00	-0.20	0.00	-0.20
	окт 07	8.30	7.80	0.00	-0.20	0.00	-0.20
НОМОС-Банк	апр 06	7.00	6.50	0.00	0.00	0.00	0.00
	июл 06	7.70	7.50	-0.10	-0.10	-0.10	-0.10
	авг 06	7.80	7.60	-0.10	-0.10	-0.10	-0.10
	окт 06	8.00	7.70	0.00	-0.10	0.00	-0.10
	дек 06	8.10	7.80	0.00	-0.10	0.00	-0.10
	янв 07	8.10	7.90	0.00	0.00	0.00	0.00
Пробизнесбанк	апр 06	7.50	6.80	0.00	0.00	0.00	0.00
	авг 06	8.80	8.20	0.00	0.00	-0.50	-0.60
	окт 06	9.80	9.20	0.00	0.00	-0.20	-0.40
	янв 07	10.30	9.80	0.00	0.00	-0.30	-0.30
Абсолют Банк	апр 06	8.50	8.00	0.00	0.00	0.00	0.00
	июл 06	9.30	8.70	0.00	0.10	0.00	0.10
	окт 06	9.80	9.40	0.00	0.00	0.00	0.00
	ноя 06	9.90	9.60	0.00	0.00	-0.10	0.00
	янв 07	10.30	9.90	0.00	0.00	-0.20	-0.20
Еврофинанс	апр 06	6.90	6.70	0.00	0.00	0.00	0.00
	июл 06	7.20	7.00	0.00	0.00	0.00	0.00
	авг 06	7.30	7.00	0.00	0.00	0.00	0.00
	янв 07	7.50	7.30	0.00	0.10	0.00	0.10
	сен 07	8.20	7.70	0.00	0.00	0.00	0.00
БИН Банк	июл 06	9.20	8.90	0.00	0.10	0.00	0.10
	авг 06	9.30	9.00	0.00	0.00	0.00	0.00
	дек 06	9.50	9.00	0.00	0.00	-0.20	-0.30
Транскредитбанк	июн 06	7.10	6.90	0.00	0.00	0.00	0.00

Доходность векселей и ее изменение (продолжение)

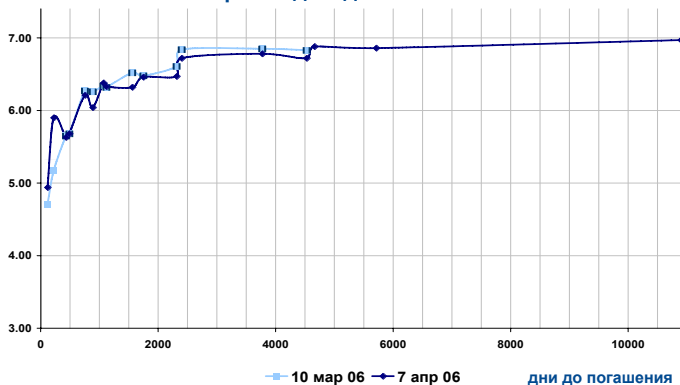
Векселедатель	Срок погашения	По котировкам		Изменение, п.п.			
		на покупку	на продажу	за день		за неделю	
				покупка	продажа	покупка	продажа
	авг 06	7.20	7.00	0.00	0.00	0.00	0.00
	окт 06	7.30	7.20	0.00	0.20	0.00	0.20
	янв 07	7.40	7.20	0.00	0.00	-0.10	-0.10
	сен 07	8.00	7.60	0.00	0.10	0.00	-0.10
Россельхозбанк	июл 06	7.10	6.80	0.00	0.00	0.00	0.00
	окт 06	7.20	6.80	0.00	0.00	0.00	0.00
	янв 07	7.50	7.30	0.00	0.00	0.00	0.00
МБРР	июл 06	7.40	7.20	0.00	0.00	0.00	0.00
	окт 06	7.50	7.30	0.00	0.00	0.00	0.00
АК Барс	авг 06	7.50	7.30	0.00	0.00	0.00	0.00
Зенит	апр 06	6.30	6.00	0.00	0.00	0.00	0.00
	июн 06	6.60	6.30	0.00	0.00	0.00	0.00
	ноя 06	7.10	6.90	0.00	0.00	0.00	0.00
	янв 07	7.20	7.00	0.00	0.00	0.00	0.00
Глобэкс	июн 06	12.00	11.50	0.00	0.00	0.00	0.00
	дек 06	13.60	13.30	0.00	0.00	0.00	0.00
Югтелеком	май 06	9.00	8.50	0.00	0.00	0.00	0.00
Агропромкредит	авг 06	10.20	9.80	0.00	0.00	0.20	0.30
	дек 06	11.50	11.30	0.00	0.00	0.00	0.00
Русь-Банк	авг 06	9.80	9.40	0.00	0.00	0.00	0.00
	сен 06	9.90	9.50	0.00	0.00	0.00	0.00
	окт 06	10.00	9.60	0.00	0.00	0.00	0.00
УралВТБ	апр 06	8.00	6.00	0.00	0.00	0.00	0.00
	окт 06	10.60	10.00	0.00	-0.20	-0.30	-0.20
	дек 06	10.90	10.30	0.00	-0.20	-0.50	-0.60
Северная Казна	апр 06	8.50	7.50	0.00	0.00	0.00	0.00
	июл 06	9.50	8.70	0.00	0.00	0.00	0.00
	окт 06	10.00	9.50	0.00	0.00	0.00	0.00
	дек 06	10.60	10.10	0.00	-0.10	0.00	-0.10
	янв 07	11.10	10.70	0.00	0.10	0.00	0.10
Ютэйр	апр 06	8.20	7.70	0.00	0.00	0.00	0.00
	май 06	9.30	8.50	0.00	-0.40	0.00	-0.10
	июн 06	9.50	8.90	-0.30	-0.30	-0.30	-0.30
Моск.Кред.Банк	апр 06	7.80	7.30	0.00	0.00	0.00	0.00
	май 06	8.50	8.30	0.00	0.00	0.00	0.00
	июн 06	9.30	8.90	0.00	0.00	-0.20	-0.20
	июл 06	9.40	9.00	0.00	0.00	-0.30	-0.20
	окт 06	10.00	9.80	0.00	0.10	-0.40	-0.20
СКБ	июл 06	10.50	8.90	0.00	-0.90	0.00	-0.90
Авангард	июл 06	10.10	9.50	0.00	0.00	0.00	0.00
	окт 06	10.50	9.90	-0.30	-0.30	-0.30	-0.30
	дек 06	10.90	10.30	0.00	0.00	0.00	0.00
	янв 07	11.00	10.50	0.00	0.00	0.00	0.00
Промсвязьбанк	окт 06	7.50	7.10	0.00	0.00	0.00	0.00
	фев 07	7.70	7.40	0.00	0.00	0.00	0.00
Связь-Банк	сен 06	9.70	9.40	0.00	0.00	0.00	0.00
	окт 06	9.90	9.40	0.00	0.00	0.00	0.00
	янв 07	10.20	9.70	0.00	0.00	0.00	0.00

Рынок ГКО/ОФЗ

Индексы ГКО/ОФЗ

	Значение	Изменение индекса		
		за день	за неделю	за месяц
ОФЗ				
Доходность, % годовых	6.47	0.01	0.14	-0.04
Объем в обращении, млрд. руб.	621.339	0.000	0.000	0.018
Оборот, млн. руб.	270 898.810	313.876	401.919	317.464

Кривая доходности ГКО/ОФЗ



Основные индикаторы

Выпуск	Дата погаш.	Цена сделок, % от номинала				Котировки закр.		Дох. к пог. закрытия	Объем, млн. руб.	Операции Минфина
		мин.	макс.	сред.	закр.	спрос	предл.			
25057	20 янв 10	103.90	103.90	103.90	103.90	103.85	104.00	6.38	1.039	
25058	30 апр 08	100.44	100.44	100.44	100.44	100.36	100.44	6.21	6 026.400	
25059	19 янв 11	99.15	99.15	99.15	99.15	99.00	99.20	6.46	16 008.759	
25060	29 апр 09	98.95	98.90	98.92	98.90	98.90	99.00	6.33	25 719.512	
26198	02 ноя 12	96.25	96.25	96.25	96.25	96.01	96.25	6.72	240.618	
27020	08 авг 07	-	-	-	-	-	-	-	-	
27025	13 июн 07	101.25	101.22	101.22	101.22	101.20	101.22	5.63	31 727.867	
27026	11 мар 09	-	-	-	-	-	102.30	-	-	
45001	15 ноя 06	-	-	-	-	101.40	101.97	-	-	
45002	02 авг 06	-	-	-	-	101.46	101.59	-	-	
46001	10 сен 08	106.49	106.42	106.48	106.42	106.42	106.49	6.04	20 869.744	
46002	08 авг 12	110.90	110.90	110.90	110.90	110.90	111.00	6.47	64 754.508	
46003	14 июл 10	112.50	112.40	112.48	112.40	-	112.70	6.32	12 935.000	
46005	09 янв 19	-	-	-	-	44.33	45.22	-	-	
46010	17 май 28	-	-	-	-	-	-	-	-	
46011	20 авг 25	-	-	-	-	78.50	78.75	-	-	
46012	05 сен 29	-	-	-	-	57.00	63.95	-	-	
46014	29 авг 18	109.45	109.39	109.43	109.45	109.36	109.45	6.72	7 703.691	
46017	03 авг 16	106.05	106.05	106.05	106.05	106.01	106.17	6.78	11 063.194	
46018	24 ноя 21	110.43	110.31	110.35	110.35	110.30	110.35	6.86	44 746.196	
46019	20 мар 19	-	-	-	-	54.85	54.98	-	-	
46020	06 фев 36	100.65	100.60	100.63	100.65	100.55	100.65	6.97	29 102.282	
48001	31 окт 18	-	-	-	-	105.00	106.70	-	-	

Рынок облигаций ВВЗ

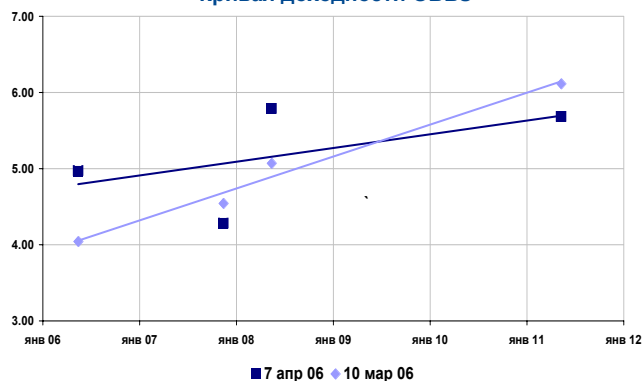
Индексы облигаций ВВЗ

	Значение	Изменение индекса		
		за день	за неделю	за месяц
Индекс дохода	1056.45	-0.04	-0.01	0.21 *
Индекс цен	277.18	-0.05	-0.06	0.00 *
Индекс доходности	5.38	0.05	0.01	0.07 **
Дюрация рынка, лет	2.13	0.00	-0.02	-0.08
Рыночная стоимость, млн. \$	6 819.83	-3.775	-4.133	0.062

* - %

** - % годовых

Кривая доходности ОВВЗ



Основные индикаторы

Транш	Дата погашения	Купон, % годовых	НКД	Котировки, % от ном.			Изменение средн.	Доходность, % год.		Изменение дох. к пог.	Спрэд,* б.п.
				Спрос	Предл.	Средн.		тек.	к пог.		
6	14 май 06	3.000	2.692	99.78	99.79	99.79	-1.44	2.93	4.97	0.05	49
8	14 ноя 07	3.000	1.192	97.13	97.63	97.38	0.00	3.04	4.28	0.00	-61
5	14 май 08	3.000	2.692	94.38	94.87	94.63	-0.16	3.08	5.78	0.09	94
7	14 май 11	3.000	2.692	88.06	88.75	88.41	0.04	3.29	5.68	-0.01	180

* - к гособлигациям США

Рынок еврооблигаций РФ

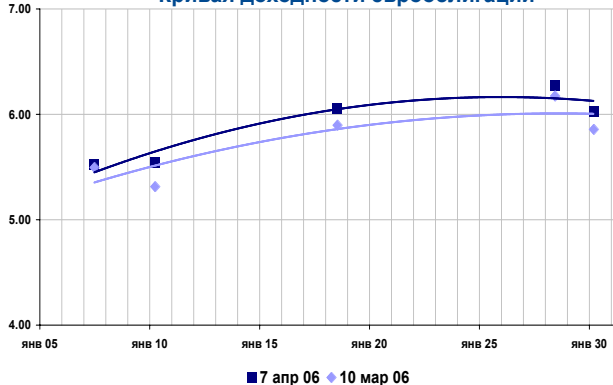
Индексы еврооблигаций РФ

	Значение	Изменение индекса		
		за день	за неделю	за месяц
Индекс дохода	775.99	-0.03	-0.45	-0.56 *
Индекс цен	369.94	-0.05	-0.56	-0.99 *
Индекс доходности	5.62	0.00	0.08	0.14 **
Дюрация рынка, лет	12.611	0.00	12.61	2.88
Рыночная стоимость, млрд. \$	35 131.49	-18.85	-740.65	-770.65

* - %

** - % годовых

Кривая доходности еврооблигаций



Основные индикаторы

Транш	Дата погашения	Купон, % годовых	НКД	Котировки, % от ном.			Изменение средн.	Доходность, % год.		Изменение дох. к пог.	Спрэд,* б.п.
				Спрос	Предл.	Средн.		тек.	к пог.		
10, USD	26 июн 07	10.00	2.833	107.25	107.50	105.13	-0.03	9.26	5.52	0.02	75
8 1/4, USD	31 мар 10	8.25	0.160	106.38	106.63	105.47	0.03	7.81	5.55	-0.02	68
11, USD	24 июл 18	11.00	7.731	147.50	148.00	142.38	-0.28	7.33	6.06	0.04	0
12 3/4, USD	24 июн 28	12.75	3.648	182.25	182.75	177.06	-0.37	7.06	6.27	0.04	126
5, USD	31 мар 30	5.00	0.097	111.63	111.75	109.03	0.03	4.58	6.03	0.00	105

* - к гособлигациям США

Группа компаний "РЕГИОН"

Группа компаний "РЕГИОН" объединяет динамично развивающиеся компании, оказывающие в совокупности целый спектр услуг на рынке ценных бумаг, в числе которых услуги в сфере брокерской (ООО "БК РЕГИОН"), депозитарной деятельности (ЗАО "ДК РЕГИОН"), доверительного управления ценными бумагами, управления инвестиционными фондами, паевыми инвестиционными фондами и негосударственными пенсионными фондами (ЗАО "РЕГИОН ЭсМ"), а также услуги финансового консультанта на рынке ценных бумаг (ЗАО "РЕГИОН ФК"). Компании группы обладают всеми необходимыми лицензиями для осуществления соответствующих видов деятельности. Профессионализм сотрудников компаний группы подтвержден рейтингами НАУФОР (АА - высокая степень надежности), журнала "Деньги", а также многочисленными опросами участников рынка ценных бумаг, проводимых информационными агентствами АК&М и РосБизнесКонсалтинг, по результатам которых Компания устойчиво занимает ведущие места. Основные причины наших успехов кроются в четком понимании тенденций рынка и чутком отношении к интересам наших клиентов. Если Вам потребуется какая-либо помощь, либо Вы захотите более подробно узнать о спектре оказываемых нами услуг, пожалуйста, свяжитесь с нами.

Многоканальный телефон: (095) 777-29-64 Факс: (095) 975-24-48

Web-site: www.regiongroup.ru

Операции с векселями

Павел Голышев (доб.303;
e-mail: golyshev@regnm.ru),
Виктория Скрыпник (доб.301;
e-mail: vvs@regnm.ru),
Елена Шехурдина (доб.463;
e-mail: lenash@regnm.ru),
Новикова Валентина (доб.543;
e-mail: valentine@regnm.ru),
Софья Сталь (доб.580; e-mail: stal@regnm.ru)

Операции с акциями

Руководитель департамента

Павел Ващенко (доб.335; e-mail: pvaschenko@regnm.ru)

Клиентское обслуживание:

Алексей Яшин (доб.503; e-mail: yashin@regnm.ru),
Маргарита Петрова (доб.333;
e-mail: rita_petrova@regnm.ru)

Трейдеры:

Алексей Цырульник (доб.147;
e-mail: alexiz@regnm.ru),
Марина Муминова (доб.157;
e-mail: muminova@regnm.ru) и (095) 264-43-72 (прямой),
Никита Фраш (доб.137; e-mail: frash@regnm.ru),
Рифат Летфуллин (доб.504;
e-mail: letfullin@regnm.ru).

Организация программ долгового финансирования

Олег Дулебенец (доб.584;
e-mail: dulebenets@regnm.ru);
Константин Ковалев (доб.547;
e-mail: kovalev@regnm.ru)
e-mail: valentine@regnm.ru),
e-mail: guminskiy@regnm.ru)

Операции с облигациями

Сергей Гуминский (доб.433;
e-mail: guminskiy@regnm.ru)

Петр Костиков (доб.471;
e-mail: kostikov@regnm.ru)

Игорь Каграманян (доб.575;
e-mail: kia@regnm.ru)

Аналитическое и информационное обслуживание

Директор по аналитике и информации

Анатолий Ходоровский (доб.538;
e-mail: khodorovsky@regnm.ru).

Анализ финансовых рынков:

Александр Ермак -долговой рынок
(доб.405; e-mail: aermak@regnm.ru).
Комиссаров Константин - долговой рынок
(доб.428; e-mail: komissarov@region.ru)
Константин Гуляев - рынок акций (доб.144;
e-mail: kgul@regnm.ru),

Отраслевой и макроэкономический анализ:

Валерий Вайсберг (доб.143; e-mail: vva@regnm.ru),
Евгений Шаго (доб.336; e-mail: shago@regnm.ru),
Ольга Вышегородцева (доб.412;
e-mail: ollga81@regnm.ru).

Доверительное управление

Игорь Куртепов (доб.121)
e-mail: andrey@regnm.ru

Страницы компании в информационной системе REUTERS: <REGION>

Данный обзор носит исключительно информационный характер и не может рассматриваться как предложение к заключению сделок с компаниями группы "РЕГИОН". Мы не претендуем на полноту и точность изложенной информации. Наши клиенты могут иметь позицию или какой-либо иной интерес в любой сделке прямо или косвенно упомянутой в тексте настоящего обзора. РЕГИОН не несет ответственности за любой прямой или косвенный ущерб, наступивший в результате использования информации, изложенной в настоящем обзоре. Любые операции с ценными бумагами, упоминаемыми в настоящем обзоре, могут быть связаны со значительным риском.