

# Рынок долговых инструментов

Ежедневный бюллетень

## Основные индикаторы финансового рынка \*

Показатель	Значение	Изменение	
		за день	за неделю
<b>Рынок акций</b>			
Индекс Dow Jones	11076.34	0.95%	0.50%
Индекс РТС	1351.26	-0.74%	-9.14%
<b>Валютный рынок</b>			
Курс доллара ЦБ РФ, руб.	28.0203	0.072%	0.322%
Курс доллара ЕТС "сегодня", руб.	28.0453	0.072%	0.398%
Курс доллара ЕТС "завтра", руб.	28.0381	0.062%	0.394%
Объем \$ "сегодня" ЕТС, млн. \$	602.66	-51.660	-50.028
Объем \$ "завтра" ЕТС, млн. \$	2125.402	414.967	347.396
Доллар / Евро	1.1915	0.01%	-1.03%
Иена / Доллар	118.935	0.65%	2.11%
Швейц. франк / Доллар	1.31695	0.26%	1.50%
<b>Денежный рынок</b>			
Остатки на К/С по России, млн. руб.	333 200	-7.55%	8.89%
Остатки на К/С по Москве, млн. руб.	236 900	-10.37%	14.33%
Остатки на Д/С в ЦБ РФ, млн. руб.	133 200	11.84%	103.98%
Сальдо операций ЦБ РФ, млн. руб.	27 100	-16.87%	61.31%
<b>Ставки рынка МБК</b>			
MIBOR "overnight"	2.38	-0.18	-0.81
MIBOR 7 дней	3.68	0.23	-0.23
MIBOR 30 дней	4.69	0.00	-0.03
MIBOR 90 дней	6.25	0.03	0.08
MIBOR 180 дней	7.17	-0.04	-0.02
MIBOR 1 год	8.12	0.04	0.08
<b>Аукцион обратного РЕПО ЦБ РФ</b>			
Средневзв-я ставка, % годовых	4.34	-	0.04
Ставка отсеечения, % годовых	4.40	-	0.10
<b>Аукцион прямого РЕПО ЦБ РФ</b>			
11:00. Объем сделок, млн. руб.	-	-	-
Средневзвешенная ставка, % годовых	-	-	-
15:00. Объем сделок, млн. руб.	-	-	-
Средневзвешенная ставка, % годовых	-	-	-
<b>Товарные рынки</b>			
Нефть Brent, \$/bbl	57.87	0.38%	-6.87%
Нефть Urals, \$/bbl	54.84	0.40%	-8.05%
Золото, \$/Oz	540.35	-1.04%	-2.74%
Платина, \$/Oz	1008.00	-0.98%	-4.82%
<b>Международные рынки капитала, % годовых</b>			
LIBOR USD 1 M	4.7400	0.0419	-4.6281
LIBOR USD 3 M	4.9000	0.0200	0.0500
LIBOR USD 6 M	5.0488	0.0187	0.0488
LIBOR USD 12M	5.2000	0.0100	0.0406
LIBOR EUR 1 M	2.6328	0.0001	0.0071
LIBOR EUR 3 M	2.6995	0.0053	0.0120
LIBOR EUR 6 M	2.8338	0.0034	0.0138
LIBOR EUR 12 M	3.0675	0.0143	0.0250
<b>Гособлигации США</b>			
2 года	4.7500	0.0290	0.0000
5 лет	4.7750	0.0290	0.0650
10 лет	4.7650	0.0310	0.0790
30 лет	4.7530	0.0340	0.0900

\* - Здесь и далее все данные приведены по итогам предыдущего торгового дня

## В этом выпуске:

Конъюнктура рынка .....

Количество платежных ведомостей (показатель отражает уровень занятости в экономике США) в феврале выросло на 243 тыс., что оказалось лучше ожиданий.

Уровень ставок МБК во вторник стабилизировался на уровне 1,0% годовых.

Как мы и ожидали, в преддверии данных по безработице в США серьезных колебаний на рынке российского внешнего долга не наблюдалось.

В пятницу единой тенденции на рынке рублевых облигаций не наблюдалось на фоне роста оборотов на рынке корпоративных облигаций и незначительного снижения активности на рынке муниципальных бумаг.

Торговые идеи: "В последнее время на рынке усилились опасения относительно роста процентных ставок по базовым активам." Мы рекомендуем покупать недооцененные выпуски ЮТК-1 и ЮТК-4, ИТЕРА, Русснефть.

..... Подробнее см. стр. 2-4

•Календарь долгового рынка ..... 5

•Индексы долгового рынка ГК "РЕГИОН" ..... 6-7

Основные индикаторы долговых рынков:

• Рынок корпоративные облигации ..... 8-11

• Рынок муниципальных облигаций ..... 12-13

• Кривые доходности облигаций ..... 14

• Рынок векселей ..... 15-17

• Рынок ОФЗ ..... 18

• Рынок ОВВЗ и еврооблигации ..... 19

• Группа компаний "РЕГИОН" ..... 20

## Конъюнктура рынка

### Экономика

Количество платежных ведомостей (показатель отражает уровень занятости в экономике США) в феврале выросло на 243 тыс., что оказалось лучше ожиданий. Ежемесячные темпы прироста занятости оказались максимальными за последние три месяца; в годовом выражении темп роста составил 1,5%. Одновременно с этим, данные за январь были пересмотрены в сторону понижения, что частично нивелировало данные за февраль. Уровень безработицы практически не изменился и составил 4,8% - минимум с июля 2001 г. Стоит подчеркнуть, что рост занятости наблюдался практически во всех секторах экономики (строительство, розничная торговля, финансовые услуги, медицина, образование). Исключение составил только промышленный сектор; в результате недавних программ по сокращению персонала, проведенных Фордом и Дженерал Моторс, в нем наблюдалось снижение занятости на 1 тыс. Стоимость рабочего часа выросла на 0,3%; годовые темпы роста составили 3,5%, что является максимальным уровнем с сентября 2001 г.

Дефицит федерального бюджета США в феврале вырос до 119,2 млрд. USD, что на 5,3 млрд. USD больше чем в январе.

**Вышедшие данные усилили вероятность повышения ставок выше 5,00%, что тут же привело к росту доллара против основных мировых валют и росту доходностей американских казначейских облигаций. Мы оставляем свой прогноз относительно динамики процентных ставок в первом полугодии 2006 г. неизменным, но пересматриваем прогноз на второе полугодие. Мы считаем, что на предстоящем заседании ФРС (27-28 марта) ставки будут повышены до 4,75%. В мае-июне ставки будут повышены до 5,00%. Вероятность повышения ставок до 5,25% в конце 2006 г. года, после вышедших данных, мы оцениваем как среднюю.**

Банк России опубликовал данные по торговому балансу за январь 2006 г. Сальдо торгового баланса составило 12 180 млн. USD, что является новым историческим максимумом.

Согласно прогнозам МЭРТ, инфляция за первый квартал 2006 г. составит 5,0-5,2%. С учетом роста инфляции за первые два месяца года на 4,1%, получается, что рост цен в марте должен составить 0,9-1,1%. В прошлом году в сопоставимом периоде рост цен составил 5,3%.

**На наш взгляд, в текущем году Правительству не удастся удержать инфляцию в запланированном коридоре 8,0-9,0%. По нашим оценкам, рост инфляции в 2006 г. составит 10,0-10,5%.**

### Денежный и валютный рынок

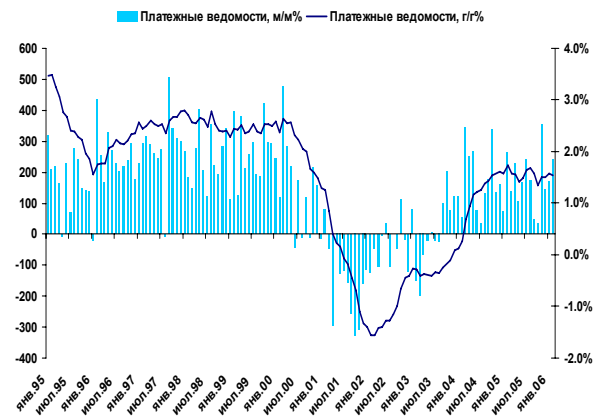
Уровень ставок МБК во вторник стабилизировался на уровне 1,0% годовых. Данные ЦБ сегодня утром показывают улучшение ситуации с ликвидностью. Так, остатки на корсчетах банках увеличились на 4 млрд. руб. до 337,2 млрд. руб. Сальдо операций ЦБ так же выросло на 61,8 млрд. руб.

**В ближайшее время мы ожидаем стабилизации ставок МБК на уровне 1,0-2,0% годовых.**

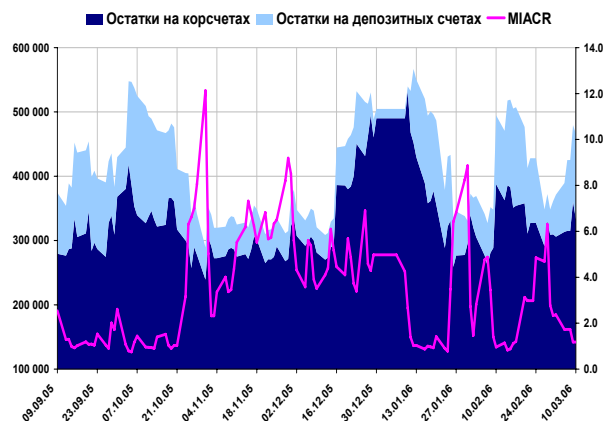
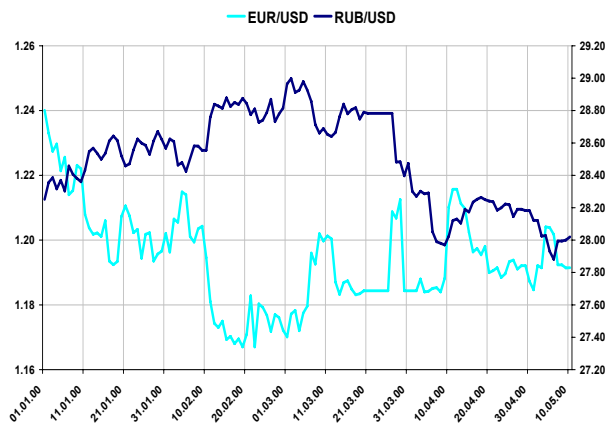
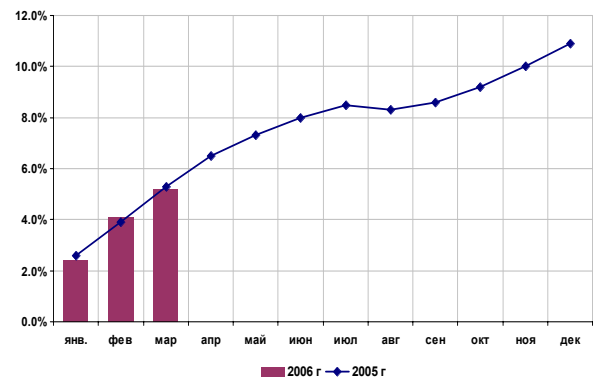
Курс рубля в пятницу торговался в узком диапазоне 28,04-28,05 RUR/USD; относительно предыдущего дня рост составил 0,07%. Объем торгов вырос на 9% до 3794 млн. USD, из которых треть пришлась на операции СВОП. Средневзвешенный курс евро снизился на 0,06% до 33,4277 RUR/EUR. Общий объем сделок с евро инструментами сократился на 49% до 25,9 млн. USD.

Как мы и ожидали, "сильные" данные по безработице возобновили спекуляции по поводу повышения процентных ставок в США, что привело к укреплению доллара против евро. Сразу после выхода данных курс евро упал практически на фигуру до отметки 1,1860 против доллара. Правда, впоследствии котировки вернулись на уровень 1,1950.

**На наш взгляд, вышедшие данные по американской макростатистике могут оказать поддержку доллару только в краткосрочной перспективе. В среднесрочной перспективе, на наш взгляд, факторов за ослабление курса доллара больше, чем факторов за его укрепление. На конец года мы ожидаем, что курс евро вырастет до отметки 1,25 EUR/USD. Высокие данные по инфляции в РФ будут оказывать давление на курс доллара и на внутреннем рынке; в среднесрочной перспективе мы ожидаем, что курс рубля продолжит укрепляться; расчетный уровень - 27,80-28,00 RUR/USD.**



ИПЦ, %



**Конъюнктура рынка**

**Валютные облигации.**

Как мы и ожидали, в преддверии данных по безработице в США серьезных колебаний на рынке российского внешнего долга не наблюдалось. После выхода данных доходность американских казначейских облигаций выросла на 5 б.п. до 4,78%, что привело к небольшому росту доходности российских долговых инструментов. К закрытию сессии Россия-30 стоила 110,25% от номинала, спред сузился до 197 б.п.

**Рублевые облигации.**

В пятницу единой тенденции на рынке рублевых облигаций не наблюдалось на фоне роста оборотов на рынке корпоративных облигаций и незначительного снижения активности на рынке муниципальных бумаг. Около половины оборота пришлось на бумаги первого эшелона. Доходность 30-ти летних ОФЗ снизилась на 1 б.п. до 7,02% годовых.

Кроме того, в пятницу на ФБ ММВБ были полностью размещены облигации ООО "Талосто-Финанс" в ходе которого на сумму 1 млрд. рублей и облигации ОАО "Куйбышевазот-Инвест" на сумму 2 млрд. рублей. Совокупный спрос на облигации Талосто-Финанс более чем на 150 млн. рублей превысил объем предложения, в аукционе приняло участие более 30 инвесторов. Ставка 1-го купонного дохода была определена на уровне 10% годовых, что соответствует эффективной доходности к оферте 10,26% годовых. Ставка 1 купона по облигациям ОАО "Куйбышевазот-Инвест" была утверждена в размере 8,80 % годовых, что обеспечивает доходность к погашению на уровне 9,0% годовых.

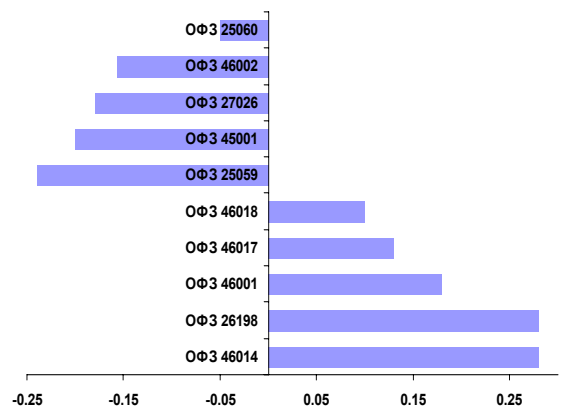
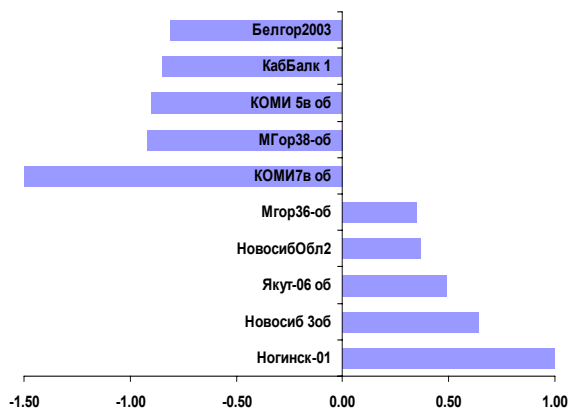
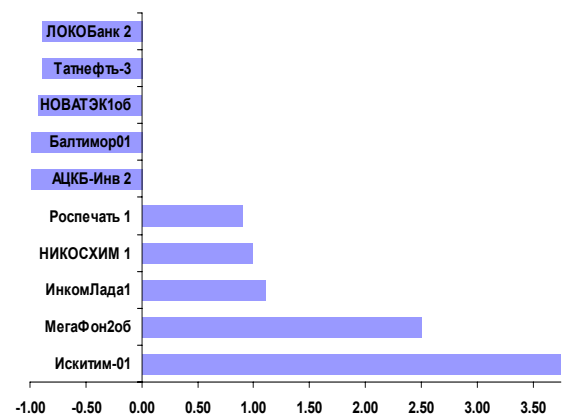
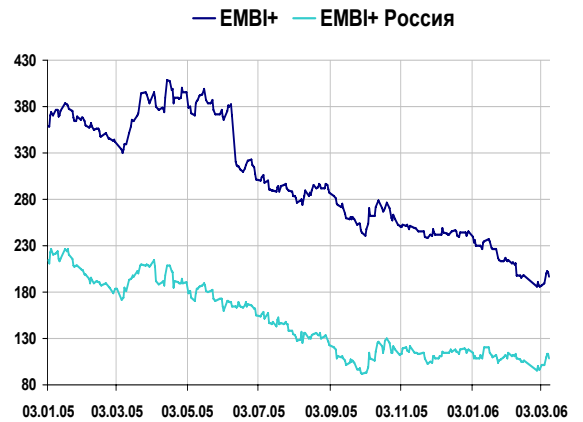
Оборот торгов по корпоративным облигациям вырос относительно предыдущего рабочего дня, составив около 952 млн. руб. на основной сессии ФБ ММВБ и 4,27 млрд. руб. в РПС, при этом около 51% пришлось на подешевевшие выпуски. Высокие обороты наблюдались по выпуску РЖД-6 (около 217 млн. руб., -0,27 п.п.), РуссНефть-1 (96,5 млн., +0,03 п.п.). Кроме того, порядка 41-44 млн. руб. составили обороты по выпускам: ЦТК-4 +0,26 п.п.), ФСК-3 (0,0 п.п.), РЖД-7 (-0,13 п.п.).

На рынке муниципальных облигаций оборот снизился и составил около 310 млн. руб. и 0,777 млрд. руб. в РПС, из которых около 63% пришлось на подешевевшие облигации. Наибольший оборот (более 116 млн. руб.) был зафиксирован по облигациям Моск.области-3 (-0,19 п.п.). Порядка 40 и 20 млн. руб. составили обороты по Моск.обл.-5 (-0,08 п.п.) и Иркутск.области-2 (+0,02 п.п.).

**В пятницу после выхода высоких данных по занятости в США на валютном и долговом рынке наблюдался резкий рост доллара и доходности долговых инструментов. Однако такая реакция рынка была краткосрочной; курс евро вернулся на прежний уровень, с утра в понедельник он торговался чуть выше \$1,194, а цены Россия-30 стабилизировались на уровне 110,25% от номинала. Сегодня мы ожидаем укрепление рубля, сохранение относительно высокого уровня рублевой ликвидности и низких ставок на рынке МБК. Все эти факторы, а также отсутствие в ближайшее время крупных первичных размещений могут поддержать вторичный рынок рублевых облигаций. Не исключено, что мы можем наблюдать небольшую коррекцию, однако ожидать смены общей тенденции к плавному повышению ставок вряд ли стоит. Поэтому, наши рекомендации к покупке сохраняются по краткосрочным облигациям второго эшелона и недооцененным выпускам со средней дюрацией.**

**Торговые идеи:**

" В последнее время на рынке усилились опасения относительно роста процентных ставок по базовым активам. Вышедшие в начале месяца данные по рынку труда США усилили эти опасения. Ожидается, что к концу нынешнего года ФРС повысит ставки до 5,25%. Кроме этого, председатель Европейского Центробанка в своем выступлении подчеркнул, что вероятность повышения ставок в Еврозоне повысилась. Ожидается, что к концу года ЕЦБ увеличит базовую ставку рефинансирования до 3,00%. Банк Японии анонсировал окончание политики "дешевых денег". В совокупности эти факторы оказывают негативное воздействие на долговые инструменты. В связи с этим мы рекомендуем обратить внимание на бумаги качественного второго эшелона с короткой дюрацией, среди которых наиболее интересными с точки зрения доходности нам представляются бумаги: Трансмашхолдинг-1, Промтрактор-Финанс-1, ЮТК-1, ЮТК-2, ЮТК-3, ЦНТ-1, ЛОМО-1.



## Конъюнктура рынка

" *На наш взгляд, доходность*, зафиксированная в результате аукциона по размещению второго выпуска облигаций Россельхозбанка (8,08%), является завышенной. Россельхозбанк является стопроцентным государственным банком, т.е. его облигации, по сути, являются квази-суверенными выпусками. Сопоставимые по дюрации госкомпании торгуются на уровне 7,20-7,38%. На наш взгляд, справедливый уровень доходности лежит в диапазоне 7,55-7,60%.

" *Мы рекомендуем покупать* недооцененные выпуски ЮТК-1 и ЮТК-4. На наш взгляд компания имеет неплохие производственные перспективы, в последнее время менеджмент предпринял ряд шагов по реструктуризации долговой нагрузки.

" *Мы рекомендуем покупать* облигации ИТЕРЫ. В конце февраля было озвучено несколько ключевых новостей, способных, на наш взгляд, позитивно повлиять на котировки облигаций компании. В частности, ИТЕРА заключила договор о партнерстве с Внешторгбанком. Сотрудничество предполагает предоставление расширенного финансирования. Кроме того, ИТЕРА достигла соглашения с Газпромом о подключении Берегового месторождения к ЕСГ. Соглашение позволит компании начать добычу на месторождении; прогнозируемый объем производства составит 11-12 млрд. м3 газа в год.

" *Мы рекомендуем покупать* облигации Русснефти. В конце февраля заместитель Председателя Правительства РФ Александр Жуков заявил, что в 2007 году будут введены поправочные коэффициенты при расчете налога на добычу полезных ископаемых (НДПИ). На наш взгляд, введение дифференцированного НДПИ приведет к существенному снижению налоговой нагрузки компании, что, в свою очередь, должно сказаться на росте операционной рентабельности.

Календарь

Дата	Раздел	Важность	Субъект	Примечание
13.03.2006	Окончание подачи заявок на оферту	средняя	Куйбышевгазот-инвест,1	
13.03.2006	Составление списка держателей облигаций для выплаты купона	средняя	Москва,25027	
13.03.2006	Составление списка держателей облигаций для выплаты купона	средняя	Саха (Якутия),25003	
13.03.2006	Состав списка держат облиг для выплаты купона и погашения	средняя	Илим Палп Финанс,1	Дата выплаты-18.03.2006
13.03.2006 09:00	Статистика	средняя	Япония	ВВП (IV-2005)
13.03.2006 09:00	Статистика	средняя	Япония	Дефлятор ВВП (IV-2005)
13.03.2006 09:00	Статистика	средняя	Япония	Платежный баланс (январь)
13.03.2006 09:00	Статистика	средняя	Япония	Доверие потребителей (февраль)
13.03.2006 13:30	Статистика	средняя	Великобритания	Закупочные цены производителей (февраль)
13.03.2006 13:30	Статистика	средняя	Великобритания	Отпускные цены производителей (февраль)
13.03.2006 13:30	Статистика	средняя	Великобритания	Цены на жилье (ODPM, январь)
14.03.2006 16:30	Статистика	высокая	США	Сальдо платежного баланса (4 кв. 2005)
14.03.2006 16:30	Статистика	высокая	США	Розничные продажи (февраль)
14.03.2006 16:30	Статистика	высокая	США	Розничные продажи "ядро" (февраль)
14.03.2006	Размещение	высокая	ЮТэйр-Финанс, 2	Объем выпуска 1 млрд. руб., Срок 3 года
14.03.2006 14:00	Статистика	высокая	Германия	Деловой климат (ZEW, март)
14.03.2006 17:30	Статистика	высокая	США	Платежный баланс (IV-2005)
14.03.2006	Окончание подачи заявок на оферту	средняя	Елисеев Палас,1	
14.03.2006	Оферта	средняя	ЭФКО,1	Объем выпуска-800 млн.руб. Цена выкупа-100.75%.
14.03.2006	Составление списка держателей облигаций для выплаты купона	средняя	ВТБ,4	Дата выплаты-23.03.2006
14.03.2006	Составление списка держателей облигаций для выплаты купона	средняя	Группа ЛСР,1	Дата выплаты-23.03.2006
14.03.2006	Составление списка держателей облигаций для выплаты купона	средняя	Евросервис Мясная Ко,1	Дата выплаты-21.03.2006
14.03.2006	Составление списка держателей облигаций для выплаты купона	средняя	Елисеев Палас,1	Дата выплаты-16.03.2006
14.03.2006	Составление списка держателей облигаций для выплаты купона	средняя	ИРКУТ,3	Дата выплаты-23.03.2006
14.03.2006	Составление списка держателей облигаций для выплаты купона	средняя	Ногинский р-н,25001	
14.03.2006	Составление списка держателей облигаций для выплаты купона	средняя	Сибирьтелеком,6	Дата выплаты-23.03.2006
14.03.2006	Составление списка держателей облигаций для выплаты купона	средняя	Терна-Финанс ,1	Дата выплаты-21.03.2006
14.03.2006	Составление списка держателей облигаций для выплаты купона	средняя	ТК Финанс,1	Дата выплаты-23.03.2006
14.03.2006	Состав списка держат облиг для выплаты купона и погашения	средняя	Полиметалл,1	Дата выплаты-21.03.2006
14.03.2006 09:00	Статистика	средняя	Япония	Промышленное производство (январь)
14.03.2006 17:30	Статистика	средняя	США	Опережающие розничные продажи (февраль)
14.03.2006 19:00	Статистика	средняя	США	Складские запасы (январь)
14.03.2006	Выплата купона	низкая	Волга,1	Сумма выплат-89.754 млн.руб.
14.03.2006	Выплата купона	низкая	Костромская обл.,31004	Сумма выплат - 25.928 млн.руб.
14.03.2006	Выплата купона	низкая	Нутритек,1	Сумма выплат-35.902 млн.руб.
14.03.2006	Выплата купона	низкая	Промэксимбанк,1	Сумма выплат-17.652 млн.руб.
14.03.2006	Выплата купона	низкая	Русский текстиль,1	Сумма выплат-46.871 млн.руб.
14.03.2006	Выплата купона	низкая	Севкабель-Финанс,2	Сумма выплат-0 млн.руб.
14.03.2006 18:00	Статистика	низкая	США	Объем товарных запасов (январь)
15.03.2006	Плата за древесину, отпускаемую на корню	высокая	ФНС РФ	Ориентировочная сумма выплат - 0.478 млрд. руб.
15.03.2006	Страховые взносы на обязательное пенсионное страхование	высокая	ФНС РФ	
15.03.2006	Лесные подати	высокая	ФНС РФ	
15.03.2006 23:00	Публикация	высокая	США	Бежевая книга
15.03.2006	купонная выплата	средняя	Центробанк ОФЗ - ФД SU27025RMFS4. Объем выплат - 249.535 млн. руб.	
15.03.2006	купонная выплата	средняя	Центробанк ФЗ-АД SU46001RMFS2. Объем выплат - 1113.7093 млн. руб.	
15.03.2006	купонная выплата	средняя	Центробанк ОФЗ-АД SU46014RMFS5. Объем выплат - 1199.9241 млн. руб.	
15.03.2006	Выплата купона и погашение	средняя	Парнас-М,1	Сумма выплат-515.894 млн.руб.
15.03.2006	Начало подачи заявок на оферту	средняя	АЛЬФАФИНАНС,2	Окончание-02.04.2006
15.03.2006	Составление списка держателей облигаций для выплаты купона	средняя	Банк Жилфин,1	Дата выплаты-24.03.2006
15.03.2006	Составление списка держателей облигаций для выплаты купона	средняя	КАМАЗ-ФИНАНС,2	Дата выплаты-24.03.2006
15.03.2006	Составление списка держателей облигаций для выплаты купона	средняя	МПК "Очаково",2	Дата выплаты-24.03.2006
15.03.2006	Составление списка держателей облигаций для выплаты купона	средняя	Сатурн,1	Дата выплаты-24.03.2006
15.03.2006	Составление списка держателей облигаций для выплаты купона	средняя	ХКэндФ Банк,3	Дата выплаты-23.03.2006
15.03.2006	Единый социальный налог, расчеты с ФСС РФ	средняя	ФНС РФ	Ориентировочная сумма выплат - 25.174 млрд. руб.
15.03.2006 17:00	Статистика	средняя	США	Сальдо покупок ценных бумаг (январь)
15.03.2006 17:30	Статистика	средняя	США	Цены на импортные товары (февраль)
15.03.2006 17:30	Статистика	средняя	США	Индекс Empire Manufacturing (март)
15.03.2006	Выплата купона	низкая	Воронежская обл.,31001	Сумма выплат - 19.446 млн.руб.
15.03.2006	Выплата купона	низкая	Ижмаш-Авто,1	Сумма выплат-64.024 млн.руб.
15.03.2006	Выплата купона	низкая	Пермь,31001	Сумма выплат - 5.984 млн.руб.
15.03.2006	Выплата купона	низкая	Финанс Инт. Инв.,2	Сумма выплат-103.84 млн.руб.
15.03.2006	Выплата купона и погашение	низкая	Инкор-Финанс,1в1т	Сумма выплат-0.01 млн.руб.
15.03.2006 16:30	Статистика	низкая	США	Цены на импорт (февраль)
15.03.2006 16:30	Статистика	низкая	США	Цены на экспорт
16.03.2006	Выплата купона и погашение	высокая	Петрокоммерц,1	Сумма выплат-1075 млн.руб.
16.03.2006	Выплата купона и погашение	высокая	Саха (Якутия),25004	Сумма выплат - 1032.41 млн.руб.

Индексы долгового рынка ИК "РЕГИОН"

Индексы возврата на инвестиции

	Значение	Изменение %						YTD*	Номинальный объем (тыс. руб)
		1 день	1 неделя	1 месяц	квартал	полгода	год		
<b>Корпоративные и банковские облигации</b>									
Общий	160.94	0.16	0.01	0.48	2.00	6.83	13.18	1.35	438 710
1-ый Эшелон	153.20	-0.01	-0.20	0.16	1.78	6.18	10.14	1.11	114 220
2-ой Эшелон	159.77	0.37	0.03	0.49	1.99	6.51	13.02	1.38	193 740
3-ий Эшелон	165.90	-0.00	0.19	0.71	2.29	7.84	15.98	1.48	107 060
Банки и ФК	152.70	0.08	0.10	0.66	1.93	6.29	11.37	1.33	80 708
Телекомы	165.61	0.08	-0.11	0.45	1.75	6.56	15.09	1.04	58 053
Нефть и Газ	153.86	-0.01	-0.12	0.59	1.99	7.08	10.85	1.46	42 800
Металлургия	152.06	1.62	0.21	0.74	2.48	6.21	11.47	1.78	35 600
Машиностроение	162.69	0.06	0.06	0.56	2.13	7.76	14.78	1.21	41 500
Лёгкая и Пищевая	157.32	0.00	0.16	0.65	2.38	6.50	13.08	1.97	35 380
Химия и Нефтехимия	165.75	0.02	0.03	0.61	2.46	7.40	14.74	1.65	10 850
Энергетика	160.97	0.04	-0.28	-0.01	2.09	7.16	14.04	1.22	24 900

Муниципальные облигации

Общий	193.38	-0.01	-0.11	0.35	3.98	7.27	14.74	1.44	164 195
Москва	178.30	0.12	0.02	0.44	4.42	6.98	12.22	0.69	75 000
кроме Москвы	218.05	-0.11	-0.21	0.28	3.45	7.33	17.04	1.99	89 195

Федеральные облигации

ОФЗ	2 735.56	0.08	-0.25	0.07	2.09	3.70	11.07	0.88	721 892
-----	----------	------	-------	------	------	------	-------	------	---------

Ценовые индексы

	Значение	Изменение %						YTD*	Объем торгов (тыс. руб)
		1 день	1 неделя	1 месяц	квартал	полгода	год		
<b>Корпоративные и банковские облигации</b>									
Общий	106.82	0.14	-0.17	-0.28	-0.25	-0.84	0.10	0.71	878 082
1-ый Эшелон	107.91	-0.03	-0.35	-0.45	0.02	-0.38	-0.07	-0.25	422 179
2-ой Эшелон	106.07	0.35	-0.15	-0.30	-0.29	-0.93	0.16	1.06	306 715
3-ий Эшелон	103.59	-0.04	-0.02	-0.10	-0.16	-0.79	0.43	1.09	149 188
Банки и ФК	103.59	0.06	-0.05	-0.01	0.06	-0.17	-0.01	0.60	31 271
Телекомы	109.20	0.05	-0.32	-0.44	-0.59	-1.70	0.49	1.62	103 631
Нефть и Газ	106.89	-0.03	-0.28	-0.12	-0.05	-0.80	-0.88	-0.79	47 032
Металлургия	104.56	1.65	0.04	-0.03	0.20	-0.67	0.01	0.50	11 847
Машиностроение	104.04	0.03	-0.14	-0.31	-0.29	-0.87	-0.33	0.81	89 217
Лёгкая и Пищевая	101.47	-0.03	-0.06	-0.07	-0.25	-0.73	-0.20	0.87	48 086
Химия и Нефтехимия	105.48	-0.01	-0.16	-0.23	-0.03	-0.47	0.83	1.09	5 446
Энергетика	105.93	0.02	-0.44	-0.68	-0.10	-0.46	0.63	0.70	29 160

Муниципальные облигации

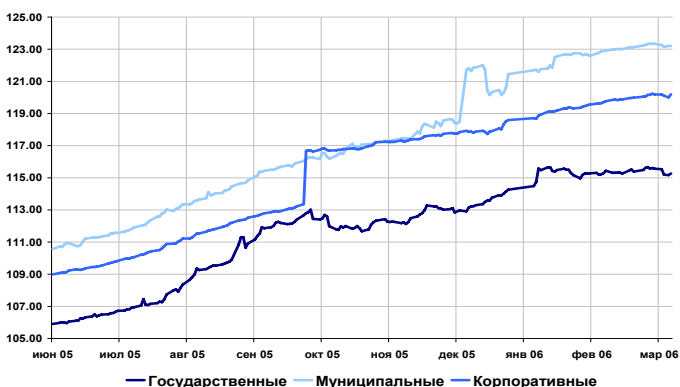
Общий	114.42	-0.03	-0.29	-0.63	0.77	0.92	2.59	3.45	309 723
Москва	108.82	0.09	-0.17	-0.35	1.94	2.01	1.89	1.98	82 038
кроме Москвы	122.81	-0.14	-0.39	-0.86	-0.29	-0.10	3.34	5.16	227 685

Федеральные облигации

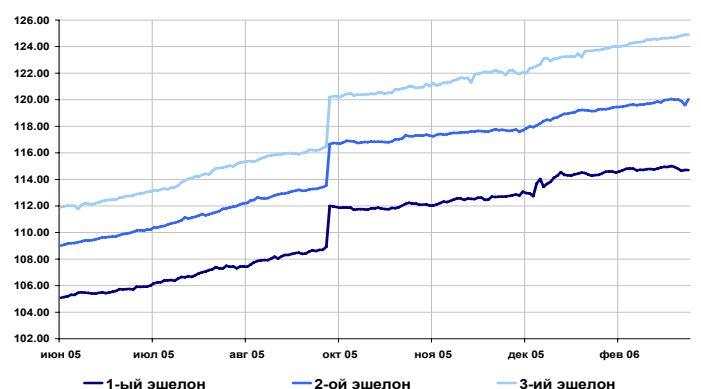
ОФЗ	414.89	0.09	-0.41	-0.61	0.08	-0.46	1.95	1.32	851 491
-----	--------	------	-------	-------	------	-------	------	------	---------

к 1 января 2006 г

Индексы возврата на инвестиции рублёвых облигаций



Индексы возврата на инвестиции корпоративных облигаций



## Индексы доходности корпоративных облигаций

### Индексы доходности корпоративных облигаций

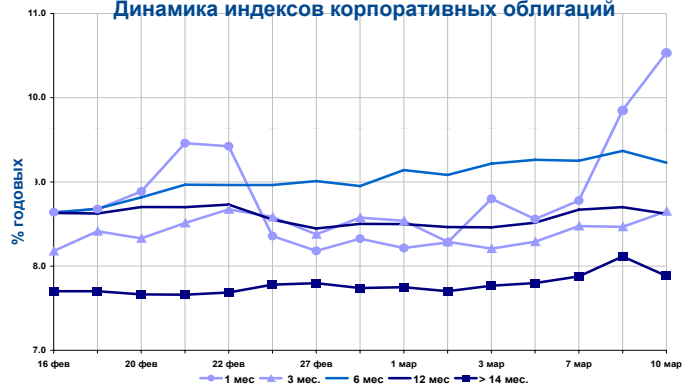
Срок	Значение, % годовых	Изменение индекса, п.п.		
		за день	за неделю	за месяц
1 мес.	10.54	0.68	2.25	1.11
3 мес.	8.65	0.18	0.36	-0.02
6 мес.	9.23	-0.14	0.15	0.27
12 мес.	8.62	-0.08	0.16	-0.11
> 14 мес.	7.88	-0.23	0.18	0.20

Объем в обращении выпусков,

входящих в индексы, млн. руб. **267 855**

Оборот биржевых торгов, тыс. руб. **468 616**

### Динамика индексов корпоративных облигаций



### Отраслевые индексы доходности

Отрасль	Знач.инд, % годовых	Изменение индекса, п.п.			Дюрация, дни
		за день	за неделю	за месяц	
Банки и ФК	7.17	-0.06	0.09	1.07	370
Телекомы	8.34	0.04	0.64	0.24	510
Нефть и Газ	6.92	0.12	0.36	0.26	539
Металлургия	7.95	-0.59	0.10	0.09	502
Машиностроение	9.27	0.05	0.31	0.18	366
Легкая и пищевая	10.01	0.27	0.15	0.07	258
Химия и Нефтехимия	8.53	0.00	0.16	0.31	579
Энергетика	7.78	-0.03	-0.08	-0.10	946
<b>Итого:</b>	<b>8.08</b>	<b>-0.04</b>	<b>0.27</b>	<b>0.39</b>	<b>469</b>

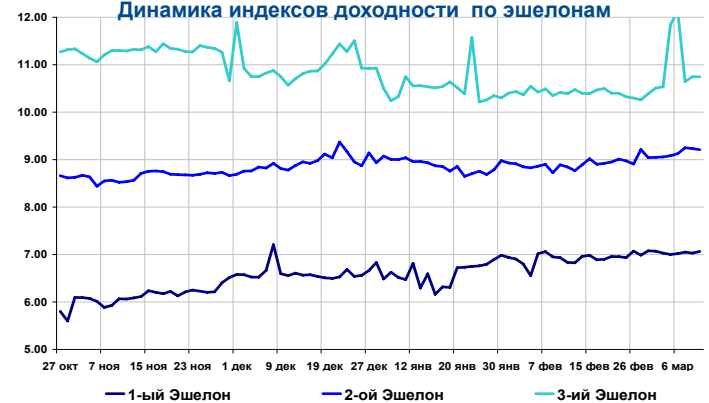
### Отраслевые индексы доходности облигаций



### Индексы доходности корпоративных облигаций по эшелонам

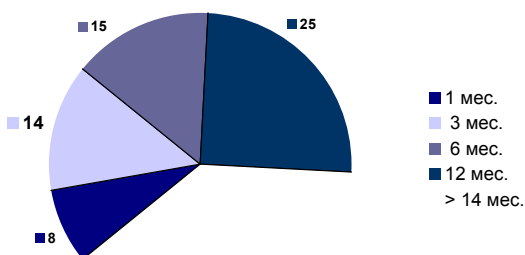
Срок	Значение, % годовых	Изменение индекса, п.п.		
		за 1 день	за 1 неделю	за месяц
1-ый Эшелон	7.06	0.03	0.04	0.11
2-ой Эшелон	9.21	-0.02	0.15	0.49
3-ий Эшелон	10.74	0.00	0.21	0.40

### Динамика индексов доходности по эшелонам



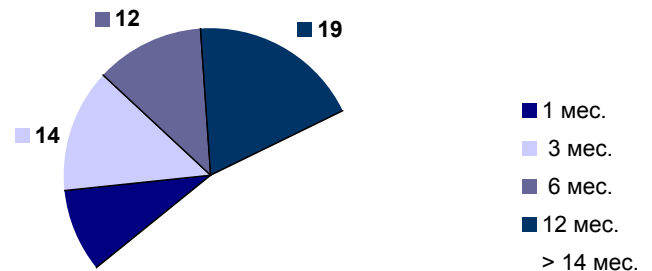
### Структура рынка, %

#### По объёму в обращении



38

#### По дневному обороту



46

## Основные индикаторы корпоративных облигаций

Наименование эмитента	Выпуск	Объем выпуска	К отировки,		Среднезв. Цена, %	Изменение средневз. цены п.п.	НКД, %	Дюрация, дни	Доходность к погашению, %	Дюрация, Доходность к		Объем сделок, тыс. руб.		
			% от номинала	спрос						предл.	к	к	оферте	оферте
Абсолют Банк	1	500	100.00	100.44	100.00	-0.4	1.544	42	11.32				992	
Автобан-Инвест	1	250	100.51	-	100.74	0.54	2.860		15.61	*			274	
АвтоВАЗ	2	3 000	100.85	101.65	101.18	0.23	0.580		8.83	*	335	7.48	460	21 184
АвтоВАЗ	3	5 000	100.45	100.52	100.48	0.09	1.940		9.78	*	111	7.80	17 418	160 787
Адамант-Финанс	1	500	101.90	102.25	102.08	0.08	3.554	712	12.05		90	4.70	102	
АИЖК	1	1 070	-	111.11	-	-	2.984	872	6.59					
АИЖК	2	1 500	112.00	113.75	-	-	1.115	1 201	7.04					
АИЖК	3	2 250	106.90	107.75	107.43	0.18	1.391	1 064	7.09				3 228	
АИЖК	4	900	106.50	107.50	-	-	0.882	1 712	7.33					
АИЖК	5	220	-	-	100.01	-0.24	1.893	1 779	7.55				2	100 035
АИЖК	6	2 500	99.90	100.25	-	-	1.906	2 047	7.56					
АК "Самара"	1	350	102.00	102.20	102.13	0.09	0.038	351	12.01				776	
Аладушкин Ф.	1	500	101.60	101.80	101.75	-0.05	0.033	353	10.36				20 350	
АПК "ОГО"	1	1 100	101.50	101.60	101.54	-0.02	5.945	298	13.99		43	1.80	6 255	
Аркада	1	600	100.60	100.70	100.63	0.03	2.949		15.07	*	113	12.53	1 188	
АЦБК-Инвест	1	500	101.10	101.20	101.12	0.02	0.037	178	11.62				5 904	
АЦБК-Инвест	2	500	-	101.99	101.00	-0.5	0.550		11.76	*	251	9.17	202	203
Балтика	1	1 000	100.00	102.00	-	-	2.589	576	7.60					
Балтимор-Нева	1	500	95.00	96.00	95.01	-0.94	0.014		12.13	*			19	
Балтимор-Нева	3	800	101.10	101.39	-	-	3.607		11.20	*	76	4.73		
Банк ЖилФинанс	1	500	98.01	-	-	-	2.669			*			0.00	
Банк Зенит	1	1 000	100.01	100.20	-	-	3.936		7.96	*	14	3.15		
Банк Русский Стандарт2	1	1 000	-	-	102.05	0.48	3.308	96	5.93				2 694	
Банк Русский Стандарт3	2	2 000	-	100.45	-	-	0.368		8.22	*	175	7.40		
Банк Русский Стандарт4	3	3 000	-	99.99	99.99	0.24	0.181	682	8.42				101	1 098 564
Банк СОЮЗ	1	1 000	100.15	100.35	-	-	1.137		9.81	*	48	6.89		
Банк Спурт	1	500	100.00	100.70	-	-	0.558		9.09	*	245	8.44		
Башкирэнерго	2	500	-	101.55	-	-	0.390	341	7.93					
Белгранкорм	1	700	-	101.00	-	-	0.090		10.90	*	263	9.83		
Вагонмаш	1	300	104.70	104.80	104.82	-0.05	2.885	727	11.34			-3.11	3 855	
ВБРР	2	575	-	112.70	-	-	1.726	1 114	6.18					
Вимм-Билл-Данн	2	3 000	101.85	102.27	102.30	0.1	1.948	1 431	8.58				1	22 419
Вимм-Билл-Данн	1	1 500	-	100.45	-	-	4.619	32	5.82					
ВИНАП-ИНВЕСТ	1	400	99.50	100.70	-	-	0.875	158	11.50					
ВКМ-Финанс	1	1 000	-	101.19	100.90	-0.15	2.612		10.02	*	281	8.85	505	
Волгабурмаш	1	600	100.05	100.20	-	-	4.531		8.88	*	212	10.93		
ВолгаТелеком	2	3 000	99.61	100.30	-	-	2.112		8.27	*	724	8.23		
ВолгаТелеком	3	2 300	100.20	100.50	100.25	-0.07	2.189	1 166	8.59				4 010	
ВТБ	4	5 000	99.98	110.00	-	-	2.593		2.18	*		-226.60		32 631
ВТБ	5	15 000	99.80	101.00	99.87	0.17	0.730		6.37	*	400	5.39	17 979	
Вымпелком Финанс	РА02	3 000	100.50	-	100.49	-0.03	3.119	67	6.98				7 034	30 165
ГАЗБАНК	1	750	100.35	100.60	-	-	3.255		11.01	*	249	10.31		1 640
Газпром	3	10 000	100.85	101.95	-	-	1.022	307	5.83					
Газпром	4	5 000	103.85	104.10	103.87	0.02	0.518	1 252	7.20				14 855	92 547
Газпром	5	5 000	101.00	102.50	-	-	3.115	540	5.99					
Газпром	6	5 000	99.76	99.85	99.89	0.04	0.552	1 124	7.11				20 229	9 996
Главмосстрой-Финанс	2	2 000	100.40	100.50	-	-	0.499		13.15	*	166	12.40		10 046
ГОТЭК	1	550	-	100.50	100.50	0	3.219	88	10.05				12	
ГОТЭК	2	1 500	99.55	99.70	-	-	2.116		10.25	*	106	10.73		
Группа "ОСТ"	2	1 000	99.10	100.00	99.56	-0.59	4.471		14.35	*	62	13.02	18	
Группа ЛСР	1	1 000	99.90	100.10	100.09	0.09	6.482		14.43	*	29	12.00	2 813	
Группа Магnezит	1	1 500	100.65	100.90	100.79	0.14	2.105		9.74	*	447	9.29	5 191	
Группа НИТОЛ	1	1 000	100.72	101.00	-	-	2.630		11.89	*	279	10.89		
ГТ-ТЭЦ Энерго	2	1 500	100.55	100.90	100.86	-0.14	2.671	104	9.16				121	
ГТ-ТЭЦ Энерго	3	1 500	101.00	101.45	101.00	-0.4	4.618		11.81	*	218	9.80	11 817	
Дальсвязь	1	1 000	103.05	103.50	-	-	4.060	239	7.76					
Детский мир-Центр	1	1 150	-	101.00	-	-	2.189	2 354	8.52					
Джей-Эф-Си	2	1 200	103.00	-	103.13	0.14	3.348		10.92	*	177	0.00	1 032	19 120
Дорогобуж	1	900	-	101.80	-	-	2.333		9.19	*	277	7.61		
ЕБРР	1	5 000	99.86	100.05	99.84	0.09	1.459		5.12	*			23 052	229 650
Евросервис Мясная Корп	1	1 500	100.31	100.57	100.45	0.14	3.068		14.43	*	99	12.42	3 698	25 000
ЕПК	1	1 000	-	99.51	-	-	3.716		9.17	*	205	9.85		
ИМПЭКСБАНК	2	1 000	100.25	100.36	100.33	0.1	3.952		10.29	*	46	7.07	894	
ИМПЭКСБАНК	3	1 300	101.45	101.50	101.50	0.05	3.041		8.95	*	408	8.04	305	
Инвестторгбанк	2	350	99.90	-	-	-	4.701			*		0.00		
Инком-Лада	1	490	103.60	104.10	104.18	1.18	0.490		14.96	*	217	13.24	1 381	
ИНКОМ-Финанс	1	1 250	100.55	100.85	-	-	2.850		14.16	*	56	12.85		
Инмарко	1	1 000	100.25	100.50	100.33	0	2.078		9.94	*	283	9.37	7 023	5 013
ИНПРОМ	1	500	100.30	100.50	100.35	-0.1	4.795		12.49	*	42	7.74	1 510	

Продолжение таблицы см. на следующей странице

## Основные индикаторы корпоративных облигаций (продолжение)

Наименование эмитента	Выпуск	Объем выпуска	К отировки,		Средневз. Цена, %	Изменение НКД, средневз. цены п.п.	Дюрация, дни	Доходность к погашению, %	Дюрация, к оферте	Доходность к оферте, %	Объем сделок, тыс. руб.		
			% от номинала	спрос предл.							сумм. биржевой	РПС ММВБ	
ИНПРОМ	2	1 000	100.61	100.90	100.78	0.04	1.644	12.10	*	139	9.40	1 512	
ИРКУТ	3	3 250	100.91	101.10	101.00	0.14	4.047	8.65		962	8.50	1 515	18 493
Искитимцемент	1	200	101.00	103.79	103.26	2.91	3.498	12.99				322	
Искитимцемент	2	500	100.00	100.70		-	1.027	12.75	*	555	12.58		
Ист Лайн Хэндлинг	2	3 000	99.85	99.99	99.99	-0.09	3.366	11.91	*	250	11.88	468	44 996
ИТЕРА	1	2 000	100.73	100.97		-	2.484	9.33					
КАМАЗ-ФИНАНС	1	1 200	98.50	99.50		-	1.956	6.87	*				
КАМАЗ-ФИНАНС	2	1 500	99.60	100.00	100.10	0.6	3.889	8.60	*	965	8.63	22 022	26 832
Камская долина - Ф	1	100	100.00	100.15	100.13	0.09	0.666	14.03		327	13.92	100	
Камская долина - Ф	2	200	99.90	100.15	100.15	0.24	1.627	14.08	*	217	13.90	403	
КБ "МИА"	1	329	101.75	102.50	102.50	0	0.847	9.46	*			57	
КБ "МИА"	2	1 000	100.00	100.50		-	0.807	9.59	*	327	9.23		1 431
Кедр	1	450	99.60	99.79	99.72	0.11	1.899	11.67	*	207	11.85	999	
КИТ Финанс Инвест банк	1	2 000	100.60	100.95	100.60	0.07	2.416	10.49	*	269	8.95	10 060	
Концерн "Ижмаш"	2	1 000	101.01	102.75		-	2.970	12.47	*	275	10.02		
Копейка	1	1 200	100.85	101.20	101.19	0.19	2.137	9.49	*	271	8.39	2 024	40 274
Красный Восток-Инвест	1	1 500	102.40	102.50	102.46	-0.04	0.441	8.97				15 677	
Кристал Финанс	1	500	-	102.90		-	0.953	8.82					
Ленэнерго	1	3 000	101.40	101.50	101.49	0.16	3.960	8.99				5 932	
ЛМЗ "Свободный Сокол"	2	600	100.00		100.60		-	3.935	13.54	*	80	10.34	
ЛОКО-Банк	2	500	100.00	100.20	100.00	-0.89	1.886	13.37	*			1	
ЛОМО	2	700	100.36	100.89	100.57	0.22	2.295	12.16				7 189	
ЛУКОЙЛ	2	6 000	101.40	101.50	101.40	0.05	2.145	6.93		583	6.40	413	103 353
Магнит Финанс	1	2 000	100.70	100.80	100.63	-0.15	2.738	8.71				3	58 713
МаирИнвест	1	500	100.65	101.00	100.65	-0.35	2.224	12.16				101	
МаирИнвест	2	1 000	99.60	99.80		-	3.016	11.31	*	255	11.46		
Марийский НПЗ-Фин	1	800	100.55	100.75		-	2.718	12.42	*	441	12.07		
Марта Финанс	1	700	105.05	105.70		-	4.310	12.15			-11.39		
Марта Финанс	2	1 000	99.67	100.00	100.00	0	2.994	12.08	*	584	12.07	1 850	
Мастер-Банк	2	1 000	100.10	100.40	100.00	-0.1	3.668	13.13	*	82	10.54	1	
Матрица Финанс	1	1 200	100.01	100.19		-	2.903	12.59	*	433	12.49		
МГТС	A4	1 500	100.30	100.60	100.20	-0.2	3.699	10.16	*	48	5.21	5 010	
МегаФон	2	1 500	101.00	103.00	102.50	2.5	3.788	6.96				10 250	
МегаФон	3	3 000	102.00	104.50		-	3.624	7.03					
МегаФон Финанс	1	1 500	-	101.25		-	2.930	8.9					101 035
Медведь-Финанс	1	750	-	100.80	100.80	-0.04	0.384	14.48	*	175	12.87	1 008	
МЕЧЕЛ ТД	1	3 000	101.05	101.20	101.01	-0.19	2.704	11.68	*	98	7.01	163	15 171
Миг-Финанс	1	1 000	100.10	100.49	100.29	0.31	2.675	10.65	*	432	10.31	707	
Мидленд КМ	1	530	100.07	100.20	100.11	-0.09	5.308	12.63				771	
Миракс Групп	1	1 000	101.18	101.30	101.15	0.02	0.582	11.08		165	9.45	22	1 475
МИР-Финанс	1	1 000	100.25	100.40	100.35	0.05	1.978	9.89	*	290	9.56	1 014	
МКШВ	1	155	101.50	102.40		-	5.250	12.30					
ММК-Трансфинанс	1	650	100.50	101.00	100.78	-0.02	1.796	11.40	*	300	10.47	3 225	5 025
Москоммерцбанк	1	1 000	100.31	100.45		-	2.487	9.79	*	263	9.29		
МосКредБанк	1	500	100.35	100.40	100.35	0.02	1.386	11.63	*	67	9.19	793	1 462
Мособлгаз-финанс	1	1 000	100.55	100.95	100.79	-0.16	2.297	10.51				15 118	226 165
Моссельпром Финанс	1	1 000	99.85	100.06	99.91	-0.09	2.992	13.44	*	431	13.32	3 497	
МПК "Очаково"	2	1 500	99.22	99.49	99.50	0.4	3.912	8.96		14	16.79	955	4 963
НИДАН-Инвест	1	1 000	101.70	102.10	101.70	-0.35	3.373	9.44				1 017	13 313
НИКОСХИМ-ИНВЕСТ	1	750	100.57	100.99	100.60	0.6	3.260	267				4 393	
НКНХ	4	1 500	105.25	106.15		-	4.324	8.85	*	957	7.85		
Н-Ленское Инвест	1	400	100.00	103.00		-	2.586	14.93	*	298	12.52		
Н-Ленское Инвест	2	550	100.80	101.20		-	2.778	12.92	*	440	12.30		
НЛК	1	500	100.05	-	100.35	0.05	1.174	12.02	*	149	0.00	502	
НММЗ	1	1 000	100.00	100.63	100.25	-0.25	3.613	12.30	*	76	8.70	184	163
НОВАТЭК	1	1 000	101.10	101.65	100.57	-0.93	2.550	8.72				2 011	
Новые Черемушки	2	300	-	101.00		-	1.825	15.02	*		-4.90		
НОМОС-Банк	6	800	102.50	-	102.90	0.35	0.604	8.00				154	
Нэфис Косметикс	1	400	100.30	100.70		-	4.027	10.04	*				
ОМЗ	4	900	103.15	103.30	103.16	0.61	0.312	13.35	*			794	30 911
ОМК	1	3 000	101.45	102.25		-	2.319	749					
Открытие ХМЛК	1	200	99.45	100.08		-	0.789	844					
Парнас-М	1	500	100.00	100.10		-	3.004	5					19 361
Пересвет - Инвест	1	200	103.10	103.85	103.31	0.1	3.164	496		215	11.50	131	
ПИК	5	1 120	100.16	100.35	100.25	0.02	0.605	13.47	*	74	11.17	2 615	
ПИТ Инвестментс	1	1 000	-	104.50		-	5.326	192					
ПИТ Инвестментс	2	1 500	103.00	103.25	102.77	-0.23	6.442	13.54	*	191	8.30	155	
ПМЗ	1	1 200	100.30	100.50	100.32	-0.03	1.196	9.93	*	142	8.65	540	
Полиметалл	1	750	100.10	100.25		-	7.964	11					
Праймери Дон	1	900	-	100.07		-	0.959	237					

Продолжение таблицы см. на следующей странице

**Основные индикаторы корпоративных облигаций (продолжение)**

Наименование эмитента	Выпуск	Объем выпуска	К отировки,		Средневз. Цена, %	Изменение средневз. цены п.п.	НКД, %	Дюрация, дни	Доходность к погашению, %	Дюрация, к к оферте	Доходность к оферте, %	Объем сделок, тыс. руб.		
			% от номинала спрос	% от номинала предл.								сумм. биржевой	РПС ММВБ	
Пробизнесбанк	5	1 000	100.10	100.25	100.11	-0.04	3.749		9.65	*	199	9.85	601	
Промсвязьбанк	4	600	100.20	100.45		-	3.479		9.92	*	62	7.07		
Промтрактор-Ф	1	1 500	100.05	100.12		-	1.876		10.91	*	125	10.15		5 003
Пятерочка Финанс	1	1 500	107.00	111.00		-	3.576	1 230	8.45					
Пятерочка Финанс	2	3 000	102.75	102.90	102.87	-0.12	2.038	1 422	8.73				1 544	18 631
Разгуляй-Финанс	1	2 000	98.50	100.00	100.00	0.15	4.884		11.82	*	371	11.82	2 000	
Разгуляй-Центр	1	1 000	100.50	101.00	101.00	-0.01	3.682	87	9.37				91	5 046
РЖД	2	4 000	101.25	-	101.57	0.07	1.975	596	6.88				12 239	
РЖД	3	4 000	103.34	104.99	104.22	-0.46	2.122	1 180	7.15				10 422	6 255
РЖД	4	10 000	99.05	100.15	99.95	-0.2	1.535	444	6.73				2	319 824
РЖД	6	10 000	99.81	99.93	99.93	-0.27	2.296	1 442	7.50				216 619	218 128
РЖД	7	5 000	100.65	100.75	100.77	-0.13	2.358	1 915	7.54				40 650	88 903
РК-Газсервис	1	1 000	100.21	100.40		-	3.945	234	11.63					
Росбанк	1	3 000	101.35	101.58		-	0.634		8.81	*	333	7.60		
Роспечать	1	450	101.81	101.95	101.95	0.25	3.027	268	10.49				2 274	32 867
Россельхозбанк	1	3 000	100.25	100.35		-	0.041		7.54	*	268	7.21		
РТК-Лизинг	4	1 913	100.08	100.27		-	3.980		9.65	*	32	6.69		
РусАвто Финанс	1	500	100.95	101.07	100.95	-0.1	4.258	73	8.79				2 019	
Русagro	1	1 000	99.20	100.00		-	1.629		11.98	*	304	11.96		
РУСАЛ Финансы	2	5 000	100.85	101.18		-	2.411	415	7.06					
РУСАЛ Финансы	3	6 000	99.20	99.55	99.55	9	3.353	835	7.53				548	
Русский продукт	4	440	100.35	101.00		-	0.917		13.66	*	70	8.57		
Русский текстиль	2	1 000	99.50	99.95	99.56	-0.44	0.035		13.41	*	20	13.67	550	
Русский текстиль	3	1 200	98.01	99.00	99.00	-0.05	4.471		12.72	*		0.00	940	
РуссНефть НК	1	7 000	100.70	100.75	100.73	0.03	2.129		9.26	*	900	9.13	96 496	20 185
Салаватнефтеоргсинтез	2	3 000	105.11	105.25	105.25	-0.2	3.151	1 128	8.48			564	6.74	1 053
Салаватстекло	1	750	103.36	103.89	103.36	0.26	5.212	654	9.98		190	4.38	207	539
Салаватстекло	2	1 200	-	100.00		-	3.254		9.49	*	707	9.49		
Салют-Энергия	1	3 000	100.12	100.20	100.13	-0.07	2.030		10.30	*	289	10.10	2 658	
САН Интербрю Финанс	1	2 500	-	103.00		-	0.855	158	5.84					
Санвэй-Груп	1	1 000	100.46	100.50	100.50	0.04	2.971		11.75	*		0.00	1 918	45 802
Сатурн	1	1 500	100.00	100.15	100.11	-0.07	5.325		11.76	*	18	8.02	2 703	
САТУРН Инвест	1	500	102.00	102.40		-	1.438	148	8.75					
Свердловэнерго	1	500	101.31	101.70	101.30	0.04	0.230	347	9.28				2 533	
СГ Мечел	1	2 000	100.50	100.80		-	3.104		10.40	*	83	6.90		
Северо-Зап.Телеком	2	1 500	99.09	100.00	100.00	0	1.336		7.71	*			110	
Северо-Зап.Телеком	3	3 000	102.25	-	103.10	0.05	0.203		7.31	*	377	0.00	1	6 780
Северсталь	1	3 000	100.93	101.00		-	1.576	454	7.40					
Северсталь-авто	1	1 500	100.00	-		-	1.325			*		0.00		
Севкабель-Финанс	1	500	101.55	101.59	101.52	-0.07	1.884	522	11.93				4 252	
СЗЛК	1	300	-	100.90		-	2.171	125	10.94					
Сибкадембанк	1	470	100.00	100.15		-	1.857		10.85	*	34	8.80		55 093
Сибирский цемент	1	800	100.75	100.98		-	2.911		14.73	*	104	8.72		3 027
Сибирьтелеком	3	1 530	102.15	102.31	102.25	-0.16	2.225	126	7.64				12 249	
Сибирьтелеком	4	2 000	105.50	105.85		-	2.192	452	7.89					
Сибирьтелеком	5	3 000	101.75	102.35		-	3.352	702	8.13					
Сибирьтелеком	6	2 000	99.00	99.50		-	3.681		8.25	*	826	8.34		
СЛАВИНВЕСТБАНК	2	900	99.85	100.00	100.00	-0.01	3.562		8.84	*	397	10.23	15	
СМАРТС	2	500	99.91	101.08	101.06	-0.01	2.027		9.30	*	108	6.16	134	18 073
СМАРТС	3	1 000	100.31	100.80	100.41	-0.13	6.065		14.43	*	198	12.97	1 664	
Содбизнесбанк	1	500	-	89.00		-	0.699	74	77.21					
СОК-автокомпонент	2	1 100	99.60	99.90	99.90	0.33	4.626		13.04	*	220	13.11	3	
СТИН-Финанс	1	300	100.40	101.00	101.48	1.08	7.742		17.83	*	49	9.97	2	
Стройтрансгаз	1	3 000	100.90	101.39	100.90	0.54	1.894	759	9.36				480	
СУ-155 Капитал	1	1 500	100.12	100.50	100.00	-0.1	2.762		14.66	*	20	4.72	140	
СУЭК	2	1 000	99.80	-		-	0.663			*				
Татнефть	3	1 500	101.20	102.70	100.60	-0.89	2.301	113	9.78				15 090	5 068
Таттелеком	3	600	103.50	103.80		-	0.947	397	8.70					
Татфондбанк	2	1 000	100.30	100.39	100.38	0.1	4.346	47	8.40				120	
Тверской ВЗ	1	750	-	103.50		-	6.040	202	8.50					
ТД Евросеть	1	1 000	100.55	100.70	100.59	-0.04	6.085	46	10.92				4 407	10 045
ТД Перекресток	1	1 500	100.05	100.35	100.40	0.3	1.424		8.80	*	125	7.65	1	7 530
Терна-Финанс	1	500	100.01	100.41	100.00	-0.18	3.068		14.75	*	267	14.12	1 000	
ТМК	1	2 000	101.40	101.50	101.55	0.15	3.979	215	7.79				39	10 147
ТНК-ВР	1	3 000	99.00	106.55		-	4.192	251	5.64					
Трансмашхолдинг	1	1 500	100.76	100.89	100.70	-0.09	3.797		13.95	*	86	9.77	9 386	15 119
Транснефтепродукт	1	1 000	100.20	100.35		-	2.950	61	6.59					
Тулачермет	2	1 000	-	100.04	100.05	-0.01	2.953		11.24	*	84	10.51	8 766	15 008

Продолжение таблицы см. на следующей странице

## Основные индикаторы корпоративных облигаций (продолжение)

Наименование эмитента	Выпуск	Объем выпуска	К отировки, % от номинала		Средневз. Цена, %	Изменение средневз. цены п.п.	НКД, %	Дюрация, дни	Доходность к погашению, %	Дюрация, к оферте	Доходность к оферте, %	Объем сделок, тыс. руб.		
			спрос	предл.								сумм. биржевой	РПС ММВБ	
УБРиР-финанс	1	500	100.65	100.79	100.65	-0.05	2.226	117	10.18			81	494	
Удмуртнефтепродукт	1	1 500	99.10	99.40	99.34	0.06	0.234		10.17	*	260	10.77	9 289	
УК ТХ Яковлевский	1	1 000	99.70	99.95	99.88	0.13	4.373		12.40	*	221	12.39	4 994	13 186
Уралвагонзавод-Ф	1	2 000	101.51	102.30	102.03	-0.47	5.747		12.79	*	202	9.43	5 357	
Уралвагонзавод-Ф	2	3 000	99.85	100.10	100.10	0.1	3.996		9.54	*	528	9.49	150	
Уралсвязьинформ	5	3 000	102.45	102.57	102.46	0.01	2.030	130	7.03				11 588	
Уралсвязьинформ	6	2 000	99.56	99.89	99.56	-0.04	2.381		8.49	*	511	8.41	5	
Уралсвязьинформ	7	3 000	103.15	103.35	103.15	-0.15	3.476	552	8.06				181	21 521
Уралсвязьинформ	8	2 000	101.50	103.00		-	3.550	694	7.76					
Финансконтракт	1	700	99.74	99.99	99.90	-0.1	0.096	505	12.31		182	12.25	999	
ФСК ЕЭС	1	5 000	102.21	112.34		-	1.929	606	1.72					5 145
ФСК ЕЭС	2	7 000	102.75	103.00	102.97	-0.01	1.650	1 333	7.56				20 696	488 251
ФСК ЕЭС	3	7 000	99.11	99.35	99.21	0	1.634	918	7.55				41 791	138 861
Хайленд Голд Финанс	1	750	100.35	101.00	100.35	0.34	2.137		12.34	*	205	10.60	2 008	10 979
ХКэндФ Банк	2	3 000	-	100.00		-	2.678		8.68	*	67	8.28		29 970
ХКэндФ Банк	3	3 000	99.20	99.50	99.50	0.3	1.763		8.65	*	359	9.05	2 388	
Хлебзавод 28	3	75	102.50	103.00	102.90	-0.1	0.044	262	12.42				206	
Центральный телеграф	1	500	103.10	103.60	102.30	-0.5	0.745	162	11.14				8	
ЦентрТелеком	4	5 623	115.16	115.90	115.68	0.26	0.794	1 033	8.64			-7.99	44 030	71 543
ЦУН ЛенСпецСМУ	1	1 000	100.45	100.47	100.44	0.06	5.690		15.89	*	48	11.66	11 019	10 047
ЧТПЗ	1	3 000	101.95	102.40	102.30	-0.1	2.056		9.03	*	759	8.50	2 047	5 130
ЭйрЮнион	1	1 500	98.90	99.23	99.00	0	0.855		14.06	*	246	14.42	995	
Электроника	1	500	99.60	99.85		-	5.170		13.23	*	210	13.39		
Югтранзитсервис	1	600	75.00	82.00		-	0.219	462	18.09					
Югтранзитсервис	2	1 200	-	99.73	99.74	-1.02	3.182		11.93	*	258	12.19	499	
ЮСКК	1	600	99.15	99.99	99.05	1.27	2.532		14.99	*	123	13.68	188	
ЮТК	2	1 500	100.02	100.12	100.04	-0.09	0.863	325	10.71				5 498	
ЮТК	3	3 500	100.08	100.18	100.09	-0.1	5.190		12.64	*	34	9.83	12 908	
Ютэйр-Финанс	1	1 000	100.50	-	100.50	0.3	3.122	248	10.09				2 010	
Якутскэнерго	2	400	-	103.00		-	0.307	174	7.46					

Итого: 951 518 4 279 445

В случае отсутствия биржевых сделок доходность рассчитана по котировкам на продажу.

\* Доходность не может быть рассчитана корректно из-за переменного купона и/или привязки суммы выплат к изменению курса рубля к доллару

\*\* Цена указана средневзвешенная по итогам торгов на ММВБ

\*\*\* Порядок расчета доходности:

1) Для облигаций со сроком обращения (т.е. до погашения или оферты) до 1 года доходность рассчитывается по формуле простых процентов, но с учетом реинвестирования купонов, выплачиваемых внутри срока обращения, по текущей ставке доходности.

2) Для облигаций со сроком обращения больше 1 года доходность рассчитывается по формуле сложных процентов (используется формула Банка России, формула эффективной доходности). Эффективная доходность рассчитывается как по купонным, так и по дисконтным облигациям.

Источник: ММВБ, СПВБ, РТС, ИК "Регион"

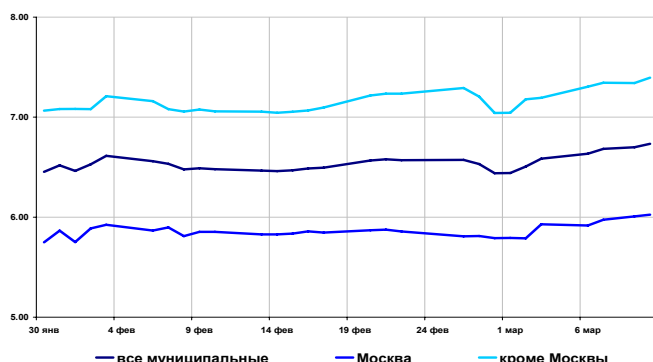
## Рынок муниципальных облигаций

### Доходность и объемы в обращении

	Значение	Изменение индекса, %		
		за день	за неделю	за месяц
<b>по всем облигациям, торгуемым на ММВБ</b>				
Индекс доходности	6.73	0.04	0.15	0.25 *
Рын.ст-сть, млн. руб.	180 742	-0.01	-0.15	-0.21
<b>по облигациям Москвы</b>				
Индекс доходности	6.02	0.02	0.10	0.17 *
Рын.Ст-сть, млн. руб.	82 119	0.11	0.01	-0.38
<b>по облигациям кроме Москвы</b>				
Индекс доходности	7.39	0.05	0.20	0.34 *
Рын.ст-сть, млн. руб.	98 623	-0.11	-0.28	-0.06

\* - % годовых

### Индексы доходности муниципальных облигаций, % годовых



### Основные индикаторы

Выпуск	Дата погашения	Объем вып. млн.руб	Купон,% годовых	НКД % от номинала	Котировки		Ср/взв. цена,%	Измен. п.п.	Дюрация к погашению	Доходность		Измен. п.п.	Оборот тыс. руб.	РПС
					спрос	предложение				текущая	к погаш.			
Ангарск МО, 1	21.11.08	150	14.00	0.54	109.00	109.50	109.50	0.00	705	12.72	9.49	0.00	6 571	
Барнаул, 1	14.12.06	200	13.00	3.03										
Башкирия, 4	13.09.07	500	8.02	3.87										
Белгород. обл., 4	27.04.08	320	14.50	5.24										
Белгородская обл., 3	10.11.10	2000	8.38	0.53	102.60	102.90	102.70	0.05	1426	8.12	7.91	-0.01	1	22 520
Брянск, 1	11.10.06	200	14.00	5.72	103.00	103.60			203	12.81	7.75	-0.78		
Волгоград, 01	17.07.08	450	10.20	1.40	104.00	104.25			770	9.65	7.81	0.02		
Волгоград, 11	14.05.06	200	14.00	4.45		101.60			65	13.20	4.82	-6.88		
Волгоградская обл., 6-1	11.06.09	600	13.00	3.03	108.10									7 574
Волгоградская обл., 1	17.06.10	700	13.00	2.78		110.00			874	11.53	7.47	-0.51		
Воронежская обл., 1	15.12.07	600	13.00	3.06										
Воронежская обл., 2	18.06.09	500	13.00	3.03	114.00	114.50			1003	11.06	7.48	-0.04		
Иркутская обл., 4-1	22.07.07	578	10.50	1.47	102.20	102.40	102.20	-0.07	304	10.13	7.77	0.07	1	
Иркутская обл., 31-1	17.12.09	1500	10.00	2.14	102.10	104.00			670	9.42	7.39	0.16		10 360
Иркутская обл., 4-2	07.09.06	630	10.00	0.08	101.07	101.15	101.02	0.02	179	9.89	8.12	-0.05	20 079	
Иркутская обл., 31-2	23.10.08	900	8.50	2.14	100.80	101.10	100.80	-0.20	863	8.26	7.72	0.13	838	
Кабардино-Балкария, 1	20.10.07	500	14.00	5.41	103.00	104.00	103.17	-0.80	522	12.89	11.60	0.66	722	
Казань, 1	21.07.06	1000	10.50	1.44	101.10	101.17	101.05	-0.05	131	10.25	7.75	0.12	606	
Казань, 2	11.04.07	1000	10.00	2.00	102.40	102.75			376	9.55	5.69	-1.81		
Калуж.обл., 1	24.12.07	300	10.00	2.08										
Кировская обл., 1	22.12.08	400	8.39	1.79	101.30	101.50			903	8.12	8.02	0.23		
Клинский район, 1	03.05.07	200	14.00	1.18										
Коми, 5	24.12.07	500	14.00	2.92	109.65	110.20	109.92	-0.55	579	12.41	7.70	0.36	4 000	
Коми, 6	14.10.10	700	14.00	5.64	118.20	119.50	119.50	-0.13	1284	11.19	7.44	0.03	18	
Коми, 7	22.11.13	1000	12.00	3.52	107.50	112.00	107.50	-1.38	1890	10.81	8.17	0.27	1	
Коми, 8	03.12.15	1000	9.00	0.10	98.60	99.36	99.42	-0.08	2390	9.04	7.83	0.01	3 987	
Костромская обл., 4	11.03.08	800	13.00	3.10										
Краснодарский край, 1	15.05.07	1000	10.50	3.31	103.05	103.40			405	9.84	7.14	-0.36		
Красноярск, 4	27.10.06	630	12.50	1.51	103.35	103.75	103.51	-0.12	223	11.90	6.95	0.12	2 764	
Красноярск, 5	18.10.08	1000	6.19	2.43	99.35	99.64			864	6.06	7.86	0.42		
Красноярский край, 2	26.10.06	1500	10.95	1.38	102.40	102.60	102.40	-0.05	223	10.55	7.20	0.07	3 072	
Красноярский край, 3	01.10.08	3000	7.00	2.99	98.80	99.20	99.00	0.00	848	6.86	7.44	0.00	1 386	15 268
Лен.обл., 2	08.12.10	800	14.01	3.30										
Лен.обл., 3	05.12.14	1300	13.50	3.11	125.50	129.00	129.00	-0.69	2116	10.22	7.85	0.11	645	
Липецкая обл, 3	01.10.08	300	7.00	1.25	100.00	100.30			862	6.89	4.31	-2.51		
Москва, 27	20.12.06	4000	15.00	3.29	107.65		107.65	-0.06	267	13.52	5.04	0.03	571	
Москва, 29	05.06.08	5000	10.00	2.60	107.81	108.13	108.00	0.00	739	9.04	6.21	0.00	5 401	5 396
Москва, 31	20.05.07	5000	10.00	0.49	104.00	105.10			415	9.47	5.67	-0.59		
Москва, 32	25.05.06	4000	10.00	0.36	101.00	101.23			76	9.84	4.09	-0.96		
Москва, 35	18.06.06	4000	10.00	2.25	101.35	101.89			98	9.60	3.08	-1.85		
Москва, 36	16.12.08	4000	10.00	2.30	109.10	110.00	109.70	0.32	896	8.93	6.23	-0.14	1 097	
Москва, 37	23.09.06	4000	10.00	2.11	102.65	103.50			191	9.47	7.07	2.05		
Москва, 38	26.12.10	5000	10.00	2.03	113.50	113.95	114.05	-0.22	1432	8.61	6.77	0.21	6	91 117
Москва, 39	21.07.14	5000	10.00	1.32	111.05	111.20	111.15	-0.01	2217	8.89	6.83	0.03	1 594	77 758
Москва, 40	26.10.07	5000	10.00	1.18	106.00	106.07	106.07	0.02	552	9.32	6.28	0.06	12 730	104 931
Москва, 41	30.07.10	3378	10.00	1.07	109.20	111.70			1345	8.87	6.17	-0.14		
Москва, 42	13.08.07	3000	10.00	0.68	103.00	106.75			490	9.31	5.16	-0.78		
Москва, 43	17.05.08	5000	10.00	0.58	107.88	107.90			727	9.22	7.27	1.01		
Москва, 44	24.06.15	5000	10.00	2.08	111.00	111.45	111.10	-0.21	2375	8.84	6.84	0.04	11 155	90 184
Москва, 47	28.04.09	5000	10.00	1.12	109.10	110.20	111.20	1.55	997	8.90	0.00	-6.35	49 485	29 534
Московская обл., 3	19.08.07	4000	11.00	0.57	105.50	105.61	105.51	-0.18	500	10.37	7.04	0.13	116 066	185 377

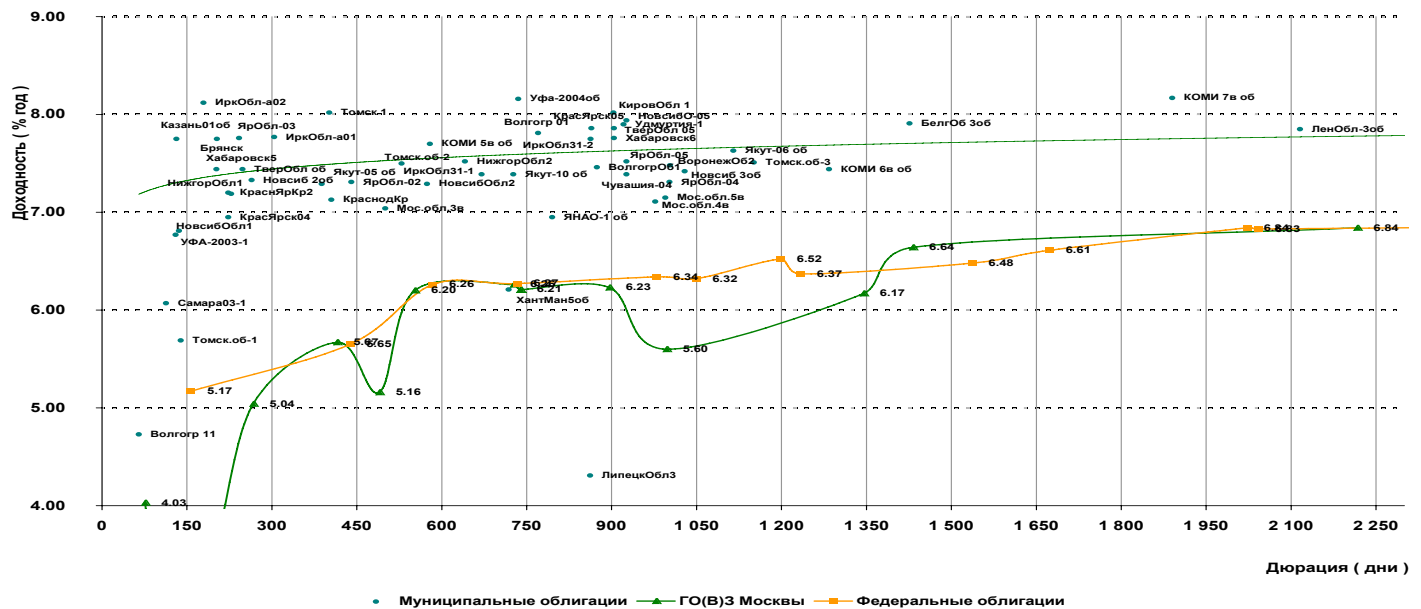
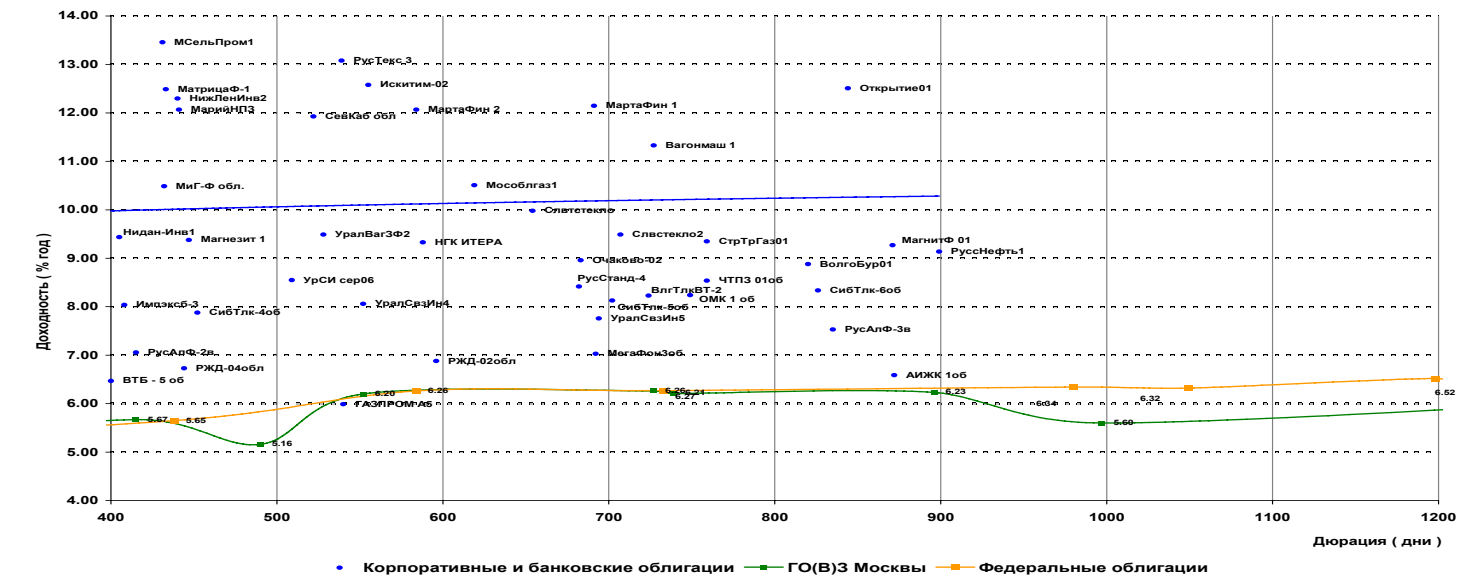
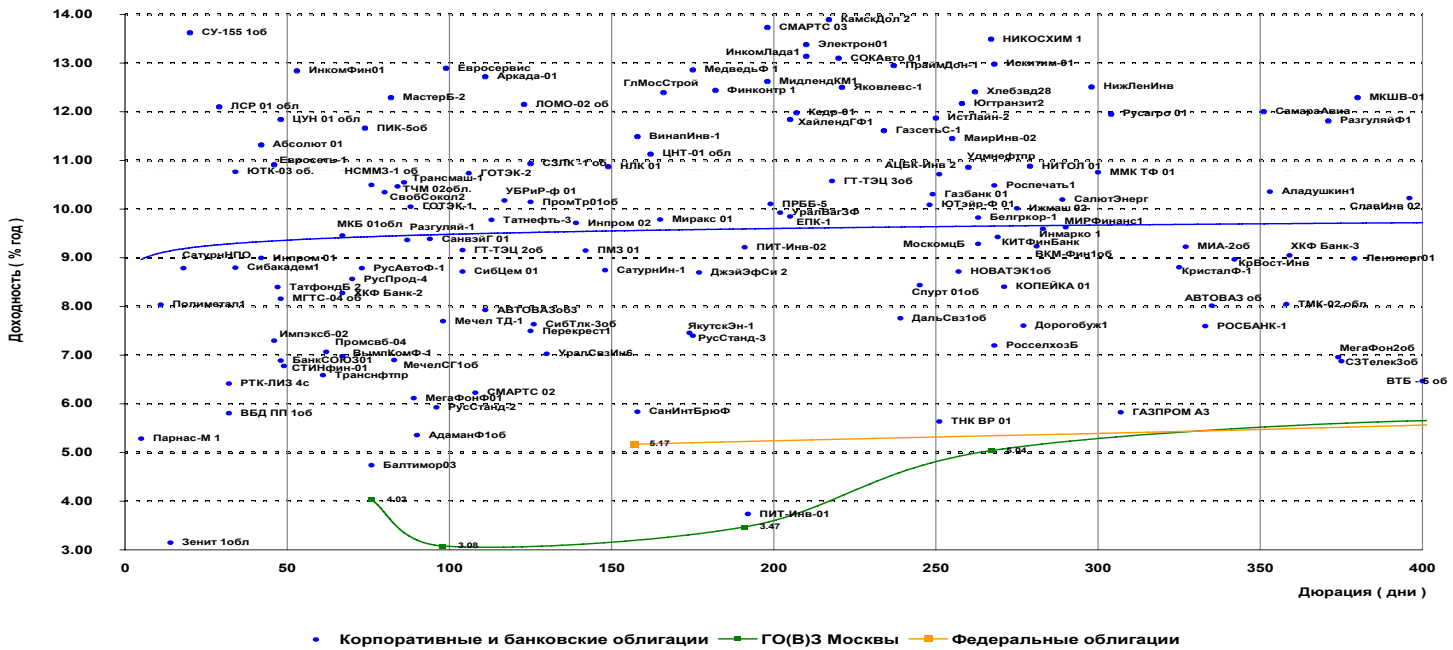
## Рынок муниципальных облигаций

### Основные индикаторы

Выпуск	Дата погашения	Объем вып. млн.руб	Купон,% годовых	НКД % от номинала	Котировки		Ср/взв. цена,%	Измен. п.п.	Дюрация к погашению	Доходность		Измен. п.п.	Оборот тыс. руб.	РПС
					спрос	предложение				текущая	к погаш.			
Московская обл., 4	21.04.09	9600	11.00	1.36	111.17	111.40	111.33	0.03	977	9.76	7.11	-0.01	7 922	10 444
Московская обл., 5	30.03.10	9000	10.00	4.30	108.25	108.35	108.33	-0.73	995	8.88	7.15	0.27	38 988	101 918
Нижегор.обл., 1	01.11.06	1000	11.80	1.20	102.50	103.00			228	11.32	7.19	-0.37		
Нижегор.обл., 2	02.11.08	2500	10.49	3.65	104.89	105.29	104.88	-0.19	641	9.67	7.52	0.11	1 049	
Новосибирск, 2	07.12.06	1500	12.00	0.10	103.50	103.85	103.50	-0.05	264	11.58	7.33	0.06	1	
Новосибирск, 3	14.07.09	1000	13.00	2.10	114.55	115.00	115.00	0.56	1029	11.10	7.42	-0.22	1 071	
Новосибирск. обл., 1	27.07.06	1500	13.50	1.52	102.53	102.62	102.55	0.03	136	12.97	6.82	-0.13	4 871	
Новосибирск. обл., 2	29.11.07	2000	13.30	0.29	109.80	110.00	109.97	-0.18	574	12.06	7.29	0.11	2 672	16 493
Новосибирск. обл., 5	15.12.09	2500	9.00	1.97	101.40	101.80			926	8.67	7.92	-0.40		4 056
Ногинский р-н, 1	22.06.06	250	15.00	3.21	101.02	101.80	101.02	1.00	101	14.39	11.78	-3.96	9	
Одинцовский район, 1	20.12.06	275	12.00	2.63										
Пермь, 1	15.12.06	200	12.00	2.83										
Самарская обл., 1	04.07.06	1185	12.00	2.17	101.77	101.89	101.89	0.02	113	11.53	6.07	-0.12	988	
Самарская обл., 2	09.09.10	2000	6.82	1.59										
Саха (Якутия), 3	17.06.08	800	12.00	2.63	108.00	110.00			726	10.65	7.39	-0.04		
Саха (Якутия), 4	16.03.06	1000	13.00	3.03										
Саха (Якутия), 5	21.04.07	2000	9.00	1.23	101.60	101.85	101.55	-0.25	388	8.76	7.29	0.24	2 316	
Саха (Якутия), 6	13.05.10	2000	10.00	0.60	107.35	108.00	108.00	0.46	1115	9.21	7.63	-0.17	97	
Тверская обл, 5	30.11.08	800	7.95	0.17	100.50	100.75			904	7.88	7.87	-0.10		
Тверская обл., 2	23.11.06	1000	16.90	0.69	106.55	106.72	106.59	0.14	248	15.75	7.44	-0.26	1 476	
Томск, 1	22.11.07	210	11.99	0.49	104.60				401	11.41	8.02	0.20		
Томская обл, 3	09.11.09	900	9.00	2.98	100.00	100.40	100.20		1151	8.72	1.00	0.00	1	2 086
Томская обл., 1	27.07.06	500	11.00	1.30	101.30	101.95			139	10.65	5.80	-0.03		
Томская обл., 2	13.10.07	600	11.00	4.46	104.45	104.80	104.45	-0.33	529	10.10	7.50	0.22	131	
Удмуртия, 1	27.12.08	1000	9.00	1.64	100.80	101.09			921	8.76	7.90	-0.04		2 020
Уфа, 3	18.07.06	400	10.03	1.43	100.80	101.10			130	9.78	6.92	-0.67		
Уфа, 4	03.06.08	500	10.03	2.58	103.80	104.09	104.05	-0.03	735	9.40	8.16	0.01	1 561	
Хабаровский край, 2	05.10.06	700	11.00	1.93	101.50	101.80	101.60	0.00	202	10.63	7.44	-0.02	711	
Хабаровский край, 6	24.11.09	1000	9.00	2.61	100.70	101.00			905	8.69	7.66	-0.10		
ХМАО, 2	27.05.08	3000	12.00	3.42		112.00			718	10.40	6.21	-0.94		
Чувашия, 3	13.04.07	500	9.50	1.51										
Чувашия, 4	27.03.09	750	12.33	5.57	113.60	113.65	113.65	-0.03	926	10.34	7.39	0.01	568	
ЯНАО, 1	03.08.08	1800	11.00	0.99		107.30			795	10.16	6.95	-0.05		
Ярославская обл., 2	03.07.07	1000	13.28	2.40	107.25	107.39	107.20	-0.33	440	12.12	7.31	0.25	64	
Ярославская обл., 3	17.11.06	700	12.00	3.72	102.75	102.94	102.87	-0.13	242	11.26	7.76	0.18	2 430	
Ярославская обл., 4	26.05.09	1000	11.00	3.25	109.10	109.29			1002	9.77	3.47	-3.84		
Ярославская обл., 5	30.12.08	500	8.00	1.58	100.50	101.00			926	7.80	7.52	-0.06		



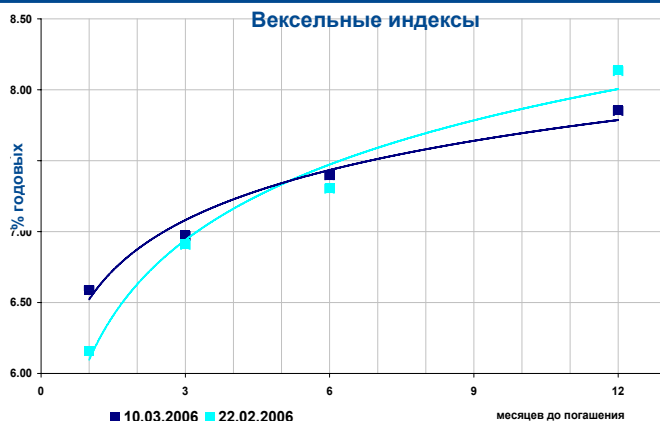
“Кривые” доходности корпоративных и муниципальных облигаций



## Вексельный рынок

### Вексельные индексы ИК "РЕГИОН"

Срок	Значение, % годовых	Изменение индекса, п.п.		
		за день	за неделю	за месяц
1 мес.	6.59	0.01	0.04	0.27
3 мес.	6.97	0.01	0.07	0.15
6 мес.	7.40	0.00	0.14	0.16
12 мес.	7.86	0.00	0.07	-0.23



### Структура вексельных индексов и доходности векселей

Векселедатель	Векселя с погашением через:							
	1 месяц		3 месяца		6 месяцев		12 месяцев	
МДМ-Банк	-	-	-	-	5.0	7.21	5.0	7.75
УралСиб	-	-	-	-	5.0	6.75	-	-
Росбанк	-	-	10.0	6.73	10.0	7.01	10.0	7.32
МБ СПб	-	-	5.0	8.76	5.0	9.27	-	-
Импэксбанк	-	-	-	-	5.0	7.14	5.0	7.52
ИБГ НИКойл	-	-	-	-	5.0	6.60	-	-
Альфа-Банк	-	-	-	-	10.0	7.27	-	-
Татфондбанк	5.0	8.24	5.0	9.14	5.0	9.94	-	-
МежПромБанк	5.0	8.19	-	-	-	-	-	-
ВТБ	-	-	10.0	5.92	10.0	6.64	10.0	7.00
Сбербанк	20.0	5.15	10.0	6.08	-	-	-	-
Банк Москвы	15.0	6.40	-	-	-	-	-	-
Газпромбанк	-	-	10.0	6.60	5.0	6.82	10.0	7.15
Петрокоммерц	-	-	-	-	5.0	7.20	10.0	7.37
НОМОС-Банк	5.0	7.06	5.0	7.29	5.0	7.64	10.0	8.00
Абсолют Банк	5.0	8.56	5.0	8.79	-	-	5.0	11.01
Еврофинанс	15.0	6.77	10.0	6.94	10.0	7.09	10.0	7.51
Транскредитбанк	-	-	5.0	6.84	5.0	6.95	5.0	7.41
Россельхозбанк	10.0	6.18	10.0	6.58	5.0	6.93	5.0	7.38
Моск.Кред.Банк	5.0	7.44	5.0	7.34	-	-	-	-
МБРР	-	-	5.0	7.21	-	-	-	-
Связь-Банк	5.0	7.42	-	-	5.0	9.58	10.0	10.11
Зенит	10.0	6.21	5.0	641.39	-	-	5.0	713.03
<b>ИНДЕКС:</b>	<b>100.0</b>	<b>6.59</b>	<b>100.0</b>	<b>6.97</b>	<b>100.0</b>	<b>7.40</b>	<b>100.0</b>	<b>7.86</b>

\* - Доля на рынке, %

\*\* - Доходность к погашению, % годовых

### Доходность векселей и ее изменение

Векселедатель	Срок погашения	По котировкам		Изменение, п.п.			
		на покупку	на продажу	за день		за неделю	
				покупка	продажа	покупка	продажа
МДМ-Банк	июл 06	7.20	6.90	0.00	0.00	0.00	0.00
	авг 06	7.30	7.00	0.00	0.00	0.00	0.00
	дек 06	7.60	7.25	0.00	0.00	0.00	0.00
	янв 07	7.70	7.40	0.00	0.00	0.00	0.00
УралСиб	сен 06	6.90	6.60	0.00	0.00	0.00	0.00
	май 06	6.80	6.50	0.00	0.00	0.00	0.00
	авг 06	7.30	6.70	0.00	0.00	0.00	0.00
	дек 06	7.20	6.90	0.00	0.00	0.00	0.00
Росбанк	янв 07	7.30	7.15	0.00	0.00	0.00	0.00
	авг 07	7.80	7.45	0.00	0.00	0.00	0.00
	сен 07	8.00	7.55	0.00	0.00	0.00	0.00
	май 06	9.00	8.30	0.00	0.00	0.00	0.00
Междун. банк СПб	сен 06	9.60	9.10	0.00	0.00	0.10	0.30
	окт 06	9.80	9.30	0.00	0.00	0.00	0.00
	июл 06	7.10	6.80	0.00	0.00	0.30	0.30
Импэксбанк	авг 06	7.20	6.90	0.00	0.00	0.20	0.20
	сен 06	7.40	7.00	0.00	0.00	0.20	0.20

**Доходность векселей и ее изменение (продолжение)**

Векселедатель	Срок погашения	По котировкам		Изменение, п.п.			
		на покупку	на продажу	за день		за неделю	
				покупка	продажа	покупка	продажа
	янв 07	7.70	7.15	0.00	0.00	0.20	0.00
	апр 07	7.80	7.40	0.00	0.00	0.00	0.00
ИБГ НИКойл	июл 06	6.80	6.40	0.00	0.00	0.00	0.00
Альфа-Банк	апр 06	6.80	6.00	0.00	0.00	0.40	0.20
	авг 06	7.30	7.00	0.00	0.00	0.30	0.30
Татфондбанк	апр 06	8.80	8.00	0.00	0.00	0.00	-0.30
	июл 06	10.20	9.30	0.00	0.00	-0.20	-0.70
	сен 06	10.30	9.70	0.00	0.00	-0.20	-0.50
	окт 06	10.40	9.90	0.00	0.00	-0.20	-0.40
МежПромБанк	апр 06	8.40	8.10	0.00	0.00	0.00	0.00
	ноя 06	9.80	9.10	0.00	0.00	-0.20	-0.20
ВТБ	май 06	6.00	5.50	0.00	0.00	0.00	0.00
	авг 06	6.70	6.40	0.00	0.00	0.30	0.60
	окт 06	7.00	6.70	0.00	0.00	0.40	0.30
	апр 07	7.20	6.90	0.00	0.00	0.20	0.20
	июн 07	7.30	7.00	0.00	0.00	0.20	0.20
	апр 08	7.50	7.10	0.00	0.00	0.30	0.30
	окт 08	7.60	7.20	0.00	0.00	0.20	0.30
Сбербанк РФ	мар 06	5.50	4.20	0.00	0.00	0.00	0.00
	июн 06	6.50	6.00	0.00	0.00	0.20	0.10
Банк Москвы	апр 06	6.50	5.80	0.00	0.00	-0.20	0.30
	июл 06	7.00	6.20	0.00	0.00	0.30	0.00
Газпромбанк	май 06	6.70	6.40	0.00	0.00	0.20	0.30
	сен 06	7.00	6.70	0.00	0.00	0.10	0.10
	ноя 06	7.30	7.00	0.00	0.00	0.30	0.30
	дек 06	7.30	7.00	0.00	0.00	0.20	0.20
	янв 07	7.30	7.00	0.00	0.00	0.00	0.00
	мар 07	7.30	7.00	0.00	0.00	-0.10	0.20
	июн 07	7.50	7.00	0.00	0.00	0.00	0.00
Банк "Петрокоммерц"	окт 06	7.30	7.10	0.00	0.00	0.40	0.30
	ноя 06	7.30	7.10	0.00	0.00	0.40	0.30
	дек 06	7.30	7.10	0.00	0.00	0.30	0.20
	апр 07	7.60	7.30	0.00	0.00	0.00	0.00
	июн 07	7.80	7.40	0.00	0.00	0.00	0.00
	окт 07	8.00	7.60	0.00	0.00	0.00	0.00
НОМОС-Банк	апр 06	7.30	6.90	0.00	0.00	0.00	0.00
	июл 06	7.50	7.40	0.00	0.00	0.00	0.20
	авг 06	7.70	7.40	0.00	0.00	0.00	0.00
	окт 06	8.00	7.70	0.00	0.00	0.00	0.00
	дек 06	8.10	7.90	0.00	0.00	0.00	0.00
	янв 07	8.10	7.90	0.00	0.00	0.00	0.00
Пробизнесбанк	апр 06	9.00	8.00	0.00	0.00	-0.50	-0.70
	авг 06	10.10	9.20	0.00	0.00	-0.40	-0.60
	окт 06	10.30	9.70	0.00	0.00	-0.70	-0.30
	янв 07	10.90	10.00	0.00	0.00	-0.70	-1.00
Абсолют Банк	апр 06	8.90	8.30	0.00	0.00	0.00	0.00
	июл 06	9.30	8.60	0.00	0.00	0.00	0.00
	окт 06	9.80	9.40	0.00	0.00	0.00	0.00
	ноя 06	10.00	9.50	0.00	0.00	0.00	0.00
	янв 07	10.60	10.30	0.00	0.00	0.00	0.00
Еврофинанс	апр 06	6.90	6.70	0.00	0.00	0.30	0.40
	авг 06	7.20	6.90	0.00	0.00	0.00	0.00
	янв 07	7.50	7.30	0.00	0.00	0.00	0.00
	сен 07	7.90	7.50	0.00	0.00	0.00	0.00
БИН Банк	июл 06	9.30	8.70	0.00	0.00	0.00	0.00
	авг 06	9.40	8.90	0.00	0.00	0.00	0.00
	дек 06	10.00	9.50	0.00	0.00	0.00	0.00
Транскредитбанк	июн 06	7.00	6.70	0.00	0.00	0.00	0.00
	авг 06	7.00	6.80	0.00	0.00	0.00	0.00

**Доходность векселей и ее изменение (продолжение)**

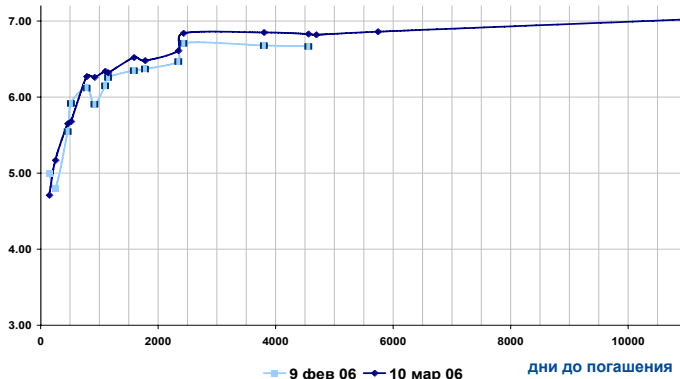
Векселедатель	Срок погашения	По котировкам		Изменение, п.п.			
		на покупку	на продажу	за день		за неделю	
				покупка	продажа	покупка	продажа
	окт 06	7.10	7.00	0.00	0.00	0.00	0.00
	янв 07	7.40	7.20	0.00	0.00	0.00	0.00
	сен 07	8.00	7.70	0.00	0.00	0.00	0.00
Россельхозбанк	мар 06	6.40	5.70	0.00	0.00	0.00	0.00
	июл 06	7.10	6.60	0.00	0.00	0.00	0.00
	окт 06	7.20	6.80	0.00	0.00	0.00	0.00
	янв 07	7.40	7.10	0.00	0.00	0.00	0.00
МБРР	июл 06	7.40	7.10	0.00	0.00	0.00	0.00
	окт 06	7.50	7.20	0.00	0.00	0.00	0.00
Зенит	апр 06	6.40	6.10	0.00	0.00	0.00	0.00
	июн 06	6.60	6.30	0.00	0.00	0.00	0.00
	ноя 06	7.10	6.80	0.00	0.00	0.00	0.00
	янв 07	7.20	6.90	0.00	0.00	0.00	0.00
Глобэкс	мар 06	11.00	10.50	0.00	0.00	0.00	0.00
	июн 06	12.50	12.00	0.00	0.00	0.00	0.00
	дек 06	13.50	13.00	0.00	0.00	0.00	0.00
Югтелеком	мар 06	9.00	8.50	0.00	0.00	0.00	0.00
	май 06	9.50	9.00	0.00	0.00	0.00	0.00
Агропромкредит	мар 06	7.80	7.00	0.00	0.00	0.00	0.00
	авг 06	9.50	9.00	0.00	0.00	0.00	0.00
	дек 06	11.50	11.30	0.00	0.00	0.00	0.00
Русь-Банк	авг 06	9.50	8.80	0.00	0.00	0.00	0.00
	сен 06	9.60	9.00	0.00	0.00	0.00	0.00
	окт 06	9.80	9.20	0.00	0.00	0.00	0.00
УралВТБ	апр 06	9.50	8.70	0.00	0.00	-0.20	-0.30
Северная Казна	апр 06	9.50	8.50	0.00	0.00	0.00	0.00
	июл 06	9.50	8.70	0.00	0.00	0.00	0.00
	окт 06	10.30	9.80	0.00	0.00	0.00	0.00
	дек 06	10.60	10.10	0.00	0.00	0.00	0.00
	янв 07	11.10	10.50	0.00	0.00	-0.10	-0.20
Ютэйр	апр 06	9.80	9.40	0.00	0.00	0.00	0.00
	май 06	9.90	9.50	0.00	0.00	0.00	0.00
	июн 06	10.00	9.80	0.00	0.00	0.00	0.00
Моск.Кред.Банк	апр 06	8.00	7.50	0.00	0.00	-1.30	-1.00
	май 06	8.80	8.40	0.00	0.00	-0.50	-0.10
	июн 06	9.90	9.20	0.00	0.00	-0.10	0.10
	июл 06	9.90	9.40	0.00	0.00	-0.10	0.00
	окт 06	10.80	10.30	0.00	0.00	-0.20	-0.30
СКБ	мар 06	9.00	8.20	0.00	0.00	0.00	0.00
	июл 06	10.50	9.80	0.00	0.00	-0.20	-0.20
Авангард	мар 06	8.50	7.80	0.00	0.00	-1.00	-1.20
	июл 06	10.30	9.80	0.00	0.00	-0.20	-0.40
	окт 06	11.00	10.50	0.00	0.00	0.00	0.00
	дек 06	11.30	10.70	0.00	0.00	0.00	0.00
	янв 07	11.50	10.80	0.00	0.00	-0.20	-0.40
Промсвязь	окт 06	7.50	7.10	0.00	0.00	0.00	0.00
Связь-Банк	мар 06	7.50	6.80	0.00	0.00	-0.50	-0.50
	сен 06	9.80	9.40	0.00	0.00	0.20	0.10
	окт 06	9.90	9.40	0.00	0.00	0.20	0.00
	янв 07	10.20	9.70	0.00	0.00	0.20	0.00

**Рынок ГКО/ОФЗ**

**Индексы ГКО/ОФЗ**

	Значение	Изменение индекса		
		за день	за неделю	за месяц
<b>ОФЗ</b>				
Доходность, % годовых	6.56	0.00	0.12	0.26
Объем в обращении, млрд. руб.	721.892	0.011	0.046	0.302
Оборот, млн. руб.	850.641	0.523	-0.739	-0.289

**Кривая доходности ГКО/ОФЗ**



**Основные индикаторы**

Выпуск	Дата погаш.	Цена сделок, % от номинала				Котировки закр.		Дох. к пог. закрытия	Объем, млн. руб.	Операции Минфина
		мин.	макс.	сред.	закр.	спрос	предл.			
ОБР-3	15 мар 06	-	-	-	-	-	-	-	-	-
25057	20 янв 10	104.00	104.00	104.00	104.00	103.40	104.00	6.37	11.440	
25058	30 апр 08	100.22	100.40	100.34	100.30	100.30	100.39	6.27	94.073	
25059	19 янв 11	99.05	99.05	99.05	99.05	99.05	99.39	6.48	0.714	
25060	29 апр 09	98.85	99.00	98.94	98.85	98.84	98.97	6.32	24.735	
26198	02 ноя 12	95.55	95.60	95.56	95.58	95.50	95.60	6.84	1.483	
27020	08 авг 07	-	-	-	-	104.95	106.00	-	-	
27025	13 июн 07	101.30	101.30	101.30	101.30	101.01	101.30	5.65	0.537	
27026	11 мар 09	101.72	101.72	101.72	101.72	101.72	102.60	6.34	50.860	
45001	15 ноя 06	102.10	102.10	102.10	102.10	102.10	102.50	5.17	0.017	
45002	02 авг 06	-	-	-	-	-	102.50	-	-	
46001	10 сен 08	106.35	106.40	106.40	106.40	106.30	106.45	6.26	5.852	
46002	08 авг 12	110.21	110.90	110.45	110.50	110.25	110.50	6.61	163.875	
46003	14 июл 10	112.00	112.05	112.03	112.05	112.00	112.48	6.52	5.602	
46005	09 янв 19	44.90	44.90	44.90	44.90	44.51	45.70	6.82	45.080	
46010	17 май 28	-	-	-	-	-	-	-	-	
46011	20 авг 25	-	-	-	-	75.50	80.00	-	-	
46012	05 сен 29	-	-	-	-	57.00	63.95	-	-	
46014	29 авг 18	108.85	109.10	108.98	108.90	108.75	108.95	6.83	37.546	
46017	03 авг 16	105.60	105.80	105.66	105.70	105.58	105.75	6.85	291.371	
46018	24 ноя 21	110.50	110.50	110.50	110.50	110.50	110.55	6.86	17.455	
46019	20 мар 19	-	-	-	-	54.42	54.90	-	-	
46020	06 фев 36	100.00	100.00	100.00	100.00	100.00	100.13	7.02	100.000	
48001	31 окт 18	-	-	-	-	101.40	107.00	-	-	

## Рынок облигаций ВВЗ

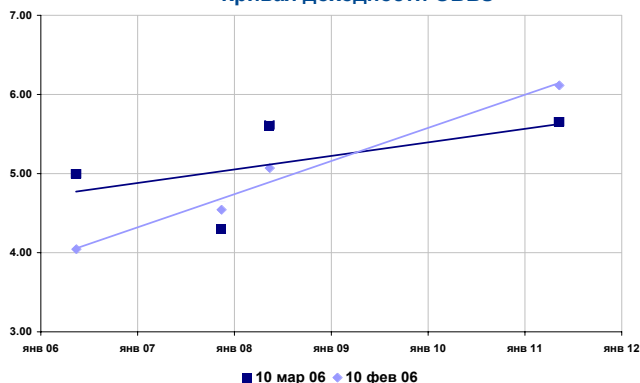
### Индексы облигаций ВВЗ

	Значение	Изменение индекса		
		за день	за неделю	за месяц
Индекс дохода	1054.21	-0.10	-0.29	-0.21 *
Индекс цен	277.18	-0.12	-0.38	-0.50 *
Индекс доходности	5.31	0.05	0.15	0.26 **
Дюрация рынка, лет	2.21	0.00	-0.02	-0.08
Рыночная стоимость, млн. \$	6 819.77	-7.977	-25.214	-32.923

\* - %

\*\* - % годовых

### Кривая доходности ОВВЗ



### Основные индикаторы

Транш	Дата погашения	Купон, % годовых	НКД	Котировки, % от ном.			Изменение средн.	Доходность, % год.		Изменение дох. к пог.	Спрэд,* б.п.
				Спрос	Предл.	Средн.		тек.	к пог.		
6	14 май 06	3.000	2.467	99.63	99.63	99.63	-1.29	2.94	4.99	0.02	59
8	14 ноя 07	3.000	0.967	97.00	97.50	97.25	0.00	3.05	4.29	0.00	-48
5	14 май 08	3.000	2.467	94.68	94.88	94.78	-0.14	3.09	5.61	0.07	83
7	14 май 11	3.000	2.467	88.25	88.50	88.38	-0.30	3.30	5.65	0.06	160

\* - к гособлигациям США

## Рынок еврооблигаций РФ

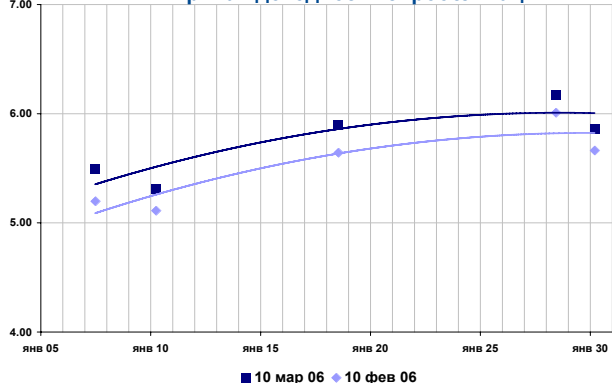
### Индексы еврооблигаций РФ

	Значение	Изменение индекса		
		за день	за неделю	за месяц
Индекс дохода	780.19	-0.06	-1.03	-0.94 *
Индекс цен	373.58	-0.07	-1.15	-1.38 *
Индекс доходности	5.48	0.00	0.14	0.19 **
Дюрация рынка, лет	9.705	0.00	9.71	-0.17
Рыночная стоимость, млрд. \$	35 902.14	-29.82	-389.83	-336.51

\* - %

\*\* - % годовых

### Кривая доходности еврооблигаций



### Основные индикаторы

Транш	Дата погашения	Купон, % годовых	НКД	Котировки, % от ном.			Изменение средн.	Доходность, % год.		Изменение дох. к пог.	Спрэд,* б.п.
				Спрос	Предл.	Средн.		тек.	к пог.		
10, USD	26 июн 07	10.00	2.083	107.25	107.50	105.47	0.00	9.30	5.50	-0.01	83
8 1/4, USD	31 мар 10	8.25	3.667	106.38	106.63	105.47	0.09	7.56	5.31	-0.05	66
11, USD	24 июл 18	11.00	6.906	147.50	148.00	144.31	-0.73	7.27	5.90	0.09	0
12 3/4, USD	24 июн 28	12.75	2.692	182.25	182.75	178.97	-0.16	7.02	6.18	0.01	143
5, USD	31 мар 30	5.00	2.222	111.63	111.75	110.31	0.03	4.44	5.86	0.00	111

\* - к гособлигациям США

## Группа компаний "РЕГИОН"

Группа компаний "РЕГИОН" объединяет динамично развивающиеся компании, оказывающие в совокупности целый спектр услуг на рынке ценных бумаг, в числе которых услуги в сфере брокерской (ООО "БК РЕГИОН"), депозитарной деятельности (ЗАО "ДК РЕГИОН"), доверительного управления ценными бумагами, управления инвестиционными фондами, паевыми инвестиционными фондами и негосударственными пенсионными фондами (ЗАО "РЕГИОН ЭсМ"), а также услуги финансового консультанта на рынке ценных бумаг (ЗАО "РЕГИОН ФК"). Компании группы обладают всеми необходимыми лицензиями для осуществления соответствующих видов деятельности. Профессионализм сотрудников компаний группы подтвержден рейтингами НАУФОР (АА - высокая степень надежности), журнала "Деньги", а также многочисленными опросами участников рынка ценных бумаг, проводимых информационными агентствами АК&М и РосБизнесКонсалтинг, по результатам которых Компания устойчиво занимает ведущие места. Основные причины наших успехов кроются в четком понимании тенденций рынка и чутком отношении к интересам наших клиентов. Если Вам потребуется какая-либо помощь, либо Вы захотите более подробно узнать о спектре оказываемых нами услуг, пожалуйста, свяжитесь с нами.

**Многоканальный телефон: (095) 777-29-64      Факс: (095) 975-24-48**

**Web-site: [www.regiongroup.ru](http://www.regiongroup.ru)**

### Операции с векселями

Павел Голышев (доб.303;  
e-mail: [golyshev@regnm.ru](mailto:golyshev@regnm.ru)),  
Виктория Скрыпник (доб.301;  
e-mail: [vvs@regnm.ru](mailto:vvs@regnm.ru)),  
Елена Шехурдина (доб.463;  
e-mail: [lenash@regnm.ru](mailto:lenash@regnm.ru)),  
Новикова Валентина (доб.543;  
e-mail: [valentine@regnm.ru](mailto:valentine@regnm.ru)),  
Софья Сталь (доб.580; e-mail: [stal@regnm.ru](mailto:stal@regnm.ru))

### Операции с акциями

#### Руководитель департамента

Павел Ващенко (доб.335; e-mail: [pvaschenko@regnm.ru](mailto:pvaschenko@regnm.ru))

#### Клиентское обслуживание:

Алексей Яшин (доб.503; e-mail: [yashin@regnm.ru](mailto:yashin@regnm.ru)),  
Маргарита Петрова (доб.333;  
e-mail: [rita\\_petrova@regnm.ru](mailto:rita_petrova@regnm.ru))

#### Трейдеры:

Алексей Цырульник (доб.147;  
e-mail: [alexiz@regnm.ru](mailto:alexiz@regnm.ru)),  
Марина Муминова (доб.157;  
e-mail: [muminova@regnm.ru](mailto:muminova@regnm.ru)) и (095) 264-43-72 (прямой),  
Никита Фраш (доб.137; e-mail: [frash@regnm.ru](mailto:frash@regnm.ru)),  
Рифат Летфуллин (доб.504;  
e-mail: [letfullin@regnm.ru](mailto:letfullin@regnm.ru)).

#### Организация программ долгового финансирования

Олег Дулебенец ( доб.584;  
e-mail: [dulebenets@regnm.ru](mailto:dulebenets@regnm.ru) );  
Константин Ковалев (доб.547;  
e-mail: [kovalev@regnm.ru](mailto:kovalev@regnm.ru))  
e-mail: [valentine@regnm.ru](mailto:valentine@regnm.ru)),  
e-mail: [guminskiy@regnm.ru](mailto:guminskiy@regnm.ru))

### Операции с облигациями

Сергей Гуминский (доб.433;  
e-mail: [guminskiy@regnm.ru](mailto:guminskiy@regnm.ru))

Петр Костиков (доб.471;  
e-mail: [kostikov@regnm.ru](mailto:kostikov@regnm.ru))

Игорь Каграманян (доб.575;  
e-mail: [kia@regnm.ru](mailto:kia@regnm.ru) )

### Аналитическое и информационное обслуживание

#### Директор по аналитике и информации

Анатолий Ходоровский (доб.538;  
e-mail: [khodorovsky@regnm.ru](mailto:khodorovsky@regnm.ru)).

#### Анализ финансовых рынков:

Александр Ермак -долговой рынок  
(доб.405; e-mail: [aermak@regnm.ru](mailto:aermak@regnm.ru)).  
Комиссаров Константин - долговой рынок  
(доб.428; e-mail: [kommisarov@region.ru](mailto:kommisarov@region.ru))  
Константин Гуляев - рынок акций ( доб.144;  
e-mail: [kgul@regnm.ru](mailto:kgul@regnm.ru)),

#### Отраслевой и макроэкономический анализ:

Валерий Вайсберг (доб.143; e-mail: [vva@regnm.ru](mailto:vva@regnm.ru)),  
Евгений Шаго (доб.336; e-mail: [shago@regnm.ru](mailto:shago@regnm.ru)),  
Ольга Вышегородцева ( доб.412;  
e-mail: [ollga81@regnm.ru](mailto:ollga81@regnm.ru)).

### Доверительное управление

Игорь Куртепов (доб.121)  
e-mail: [andrey@regnm.ru](mailto:andrey@regnm.ru)

### Страницы компании в информационной системе REUTERS: <REGION>

*Данный обзор носит исключительно информационный характер и не может рассматриваться как предложение к заключению сделок с компаниями группы "РЕГИОН". Мы не претендуем на полноту и точность изложенной информации. Наши клиенты могут иметь позицию или какой-либо иной интерес в любой сделке прямо или косвенно упомянутой в тексте настоящего обзора. РЕГИОН не несет ответственности за любой прямой или косвенный ущерб, наступивший в результате использования информации, изложенной в настоящем обзоре. Любые операции с ценными бумагами, упоминаемыми в настоящем обзоре, могут быть связаны со значительным риском.*