

Рынок долговых инструментов

15 июня 2005 г.

Ежедневный бюллетень

Основные индикаторы финансового рынка *

Показатель	Значение	Изменение	
		за день	за неделю
Рынок акций			
Индекс Dow Jones	10547.57	0.24%	0.62%
Индекс РТС	685.23	1.25%	1.81%
Валютный рынок			
Курс доллара ЦБ РФ, руб.	28.5658	0.347%	0.537%
Курс доллара ЕТС "сегодня", руб.	28.5658	0.000%	0.665%
Курс доллара ЕТС "завтра", руб.	28.5653	0.000%	0.693%
Объем \$ "сегодня" ЕТС, млн. \$	814.172	0.000	343.935
Объем \$ "завтра" ЕТС, млн. \$	654.613	0.000	57.944
Доллар / Евро	1.28695	0.09%	-0.42%
Иена / Доллар	108.695	0.45%	1.13%
Швейц. франк / Доллар	1.20585	-0.04%	0.55%
Денежный рынок			
Остатки на К/С по России, млн. руб.	222 500	0.00%	-11.74%
Остатки на К/С по Москве, млн. руб.	142 800	0.00%	-16.20%
Остатки на Д/С в ЦБ РФ, млн. руб.	91 400	0.00%	-15.92%
Сальдо операций ЦБ РФ, млн. руб.	6 900	0.00%	-505.88%
Ставки рынка МБК			
MIBOR "overnight"	2.13	0.12	0.11
MIBOR 7 дней	3.08	0.02	0.02
MIBOR 30 дней	4.20	0.04	0.01
MIBOR 90 дней	6.04	0.14	0.08
MIBOR 180 дней	7.05	0.02	0.02
MIBOR 1 год	8.27	0.00	-0.11
Аукцион обратного РЕПО ЦБ РФ			
Средневзв-я ставка, % годовых	--	--	-
Ставка отсеечения, % годовых	--	--	-
Аукцион прямого РЕПО ЦБ РФ			
11:00. Объем сделок, млн. руб.	-	-	-
Средневзвешенная ставка, % годовых	-	-	-
15:00. Объем сделок, млн. руб.	5020.91	-	-
Средневзвешенная ставка, % годовых	6.36	-	-
Товарные рынки			
Нефть Brent, \$/bbl	49.81	3.34%	4.18%
Нефть Urals, \$/bbl	52.58	2.30%	3.22%
Золото, \$/Oz	426.95	0.32%	0.08%
Платина, \$/Oz	870.50	0.17%	-0.85%
Международные рынки капитала, % годовых			
LIBOR USD 1 М	3.2363	0.0162	0.0525
LIBOR USD 3 М	3.4138	0.0037	0.0437
LIBOR USD 6 М	3.6200	-0.0012	0.0800
LIBOR USD 12М	3.8500	-0.0119	0.1294
LIBOR EUR 1 М	2.1044	0.0008	0.0001
LIBOR EUR 3 М	2.1131	-0.0019	-0.0023
LIBOR EUR 6 М	2.1128	0.0038	-0.0044
LIBOR EUR 12 М	2.1063	0.0043	-0.0126
Гособлигации США			
2 года	3.6660	-0.0170	0.1090
5 лет	3.8610	0.0180	0.1700
10 лет	4.1030	0.0230	0.1930
30 лет	4.4140	0.0480	0.2240

* - Здесь и далее все данные приведены по итогам предыдущего торгового дня

В этом выпуске:

Конъюнктура рынка

Во вторник цены большинства муниципальных и корпоративных облигаций снизились на фоне дефицита рублевой ликвидности и роста курса доллара. При этом активность участников рынка существенно снизилась. Исключением стали облигации Нортгаз-финанс, цены которых выросли более чем на 1%, что было обусловлено сообщением о достигнутых договоренностях владельцев компании с Газпромом. В среду, очевидно, снижение цен рублевых облигаций продолжится на фоне дальнейшего укрепления курса доллара и сохранения дефицита рублевой ликвидности.

..... Подробнее см. стр. 2

Новости долгового рынка

* Министерство финансов РФ направило в правительство РФ долговую стратегию на 2006-2008 гг.

*14 июня 2004 года Группа компаний "РЕГИОН" полностью разместила первый транш векселей ОАО АКБ "Связь-банк" на сумму 300 млн. руб.

* Ставка 1-го купона облигаций "Нутринвестхолдинга" - 12% годовых

* РЖД выплатило доход по первым купонам облигаций первых трех серий

* Волгоградская область разместила облигации на 10 млн. руб. под 12% годовых

* Концерн "Ижмаш" 21 июня начнет размещение облигаций 2-й серии на 1 млрд. рублей

* Инвесторы предъявили к досрочному погашению облигации Ленэнерго на 1,2 млрд. рублей

..... Подробнее см. стр. 3

Календарь долгового рынка

Индексы долгового рынка ГК "РЕГИОН"

Основные индикаторы долгового рынка:

- Рынок корпоративные облигации
- Рынок муниципальных облигаций
- Рынок векселей
- Рынок ОФЗ
- Рынок ОВВЗ и еврооблигации
- Группа компаний "РЕГИОН"

Конъюнктура рынка

Валютный и денежный рынок

Во вторник средневзвешенный курс доллара по итогам торгов на ММВБ вырос в пределах 10 копеек на фоне укрепления курса доллара на международных рынках относительно всех мировых валют еще накануне, курс евро опустился ниже уровня \$1,205. Суммарный оборот вырос и составил около 1,469 млрд. долларов, из которых около 55% пришлось на сделки с расчетами "сегодня". Суммарные остатки денежных средств на корсчетах и депозитных счетах Банка России резко снизились и составили около 314 млрд. рублей, а сальдо операций Банка России с коммерческими банками составило всего +6,9 млрд. рублей. В результате ставки "overnight" на рынке МБК вновь выросли на фоне снижения рублевой ликвидности и продолжающегося роста курса доллара и составляли: для крупных банков порядка 3-4% годовых и порядка 4-6% годовых для средних. Очевидно, во вторник можно ожидать дальнейшее укрепление доллара относительно рубля.

Долговой рынок

Активность на рынке ОФЗ в понедельник была крайне низкой на фоне разнонаправленного изменения цен немногих торгуемых выпусков. Оборот вторичных торгов по ОФЗ-ОБР составил всего около 75,16 млн. рублей, при этом на долю самого долгосрочного выпуска ОФЗ-АД 46018 пришлось около 30% от суммарного оборота при снижении цены на 0,29 п.п. и росте доходности на 4 б.п. до 8,76% годовых.

Кроме того, во вторник аукцион по продаже выпуска ОФЗ-АД серии 45001 с датой погашения 15 ноября 2006 года на 3 млрд. рублей по номиналу не состоялся.

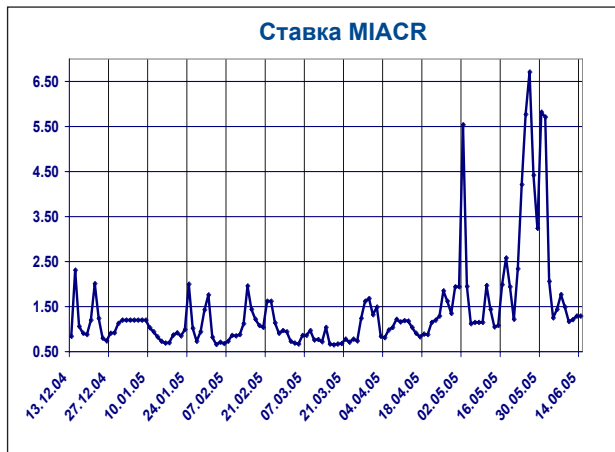
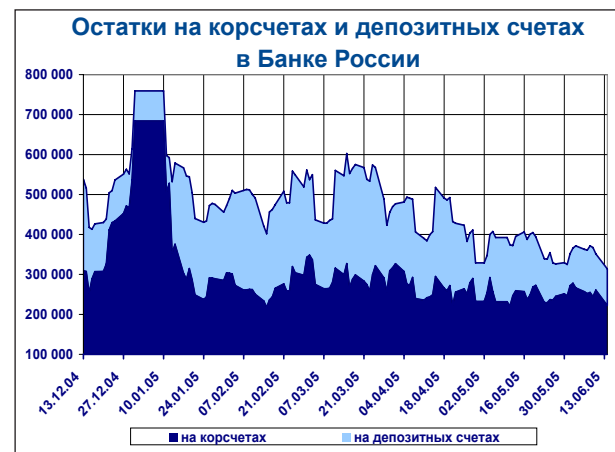
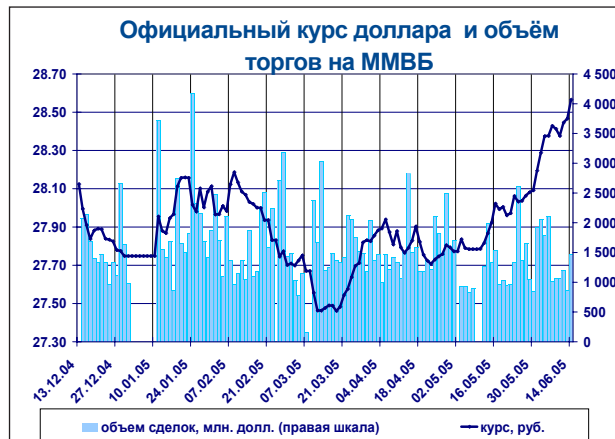
Сегодня Министерство финансов РФ проведет аукцион по размещению дополнительного выпуска ОФЗ-АД серии 46018 объемом 8 млрд. рублей по номиналу. ОФЗ-АД 46018 погашаются поэтапно: 27 ноября 2019 года, 25 ноября 2020 года и 24 ноября 2021 года соответственно в размере 30%, 30% и 40% от номинальной стоимости. Ставка купона по облигациям поступательно снижается - с 9,5% в 2005 году до 6,5% в 2021 году. На данный момент объем ОФЗ-АД 46018 в обращении составляет 10 млрд. рублей по номиналу.

На вторичных торгах муниципальными облигациями на ММВБ объем сделок снизился по сравнению с предыдущим днем и составил около 173,2 млн. руб. (в РПС - около 1,42 млрд. рублей) на фоне снижения цен большинства выпусков. При этом на долю подешевевших бумаг пришлось около 83%, среди которых наибольшие обороты были зафиксированы по московским облигациям: Мос.область-3 (40,35 млн. руб., -0,26 п.п.), Москва-38 (22,16 млн. руб., -0,15 п.п.), Москва-31 (21,2 млн. руб., -0,19 п.п.). Среди подорожавших бумаг наибольшие обороты наблюдались по облигациям Костромск.область-4 (11,8 млн. руб., +0,58 п.п.).

На рынке корпоративных облигаций оборот снизился по сравнению с предыдущим днем и составил около 284,4 млн. руб. (в РПС - более 1,72 млрд. руб.) на фоне снижения цен большей части выпусков. При этом на долю подешевевших бумаг пришлось около 60% от дневного оборота, а лидерами по обороту среди которых стали облигации Газпром-4 (25,4 млн. руб., -0,42 п.п.), Трансмаш-1 (15,86 млн., -0,29 п.п.), АвтоВАЗ (16,6 млн. руб., -0,1 п.п.). Среди подорожавших облигаций наибольшие обороты были зафиксированы по облигациям Нортгазфинанс (около 33,15 млн. руб., +1,13 п.п.), ЦТК-4 (12,7 млн., +0,13 п.п.).

Выводы и рекомендации

Во вторник цены большинства муниципальных и корпоративных облигаций снизились на фоне дефицита рублевой ликвидности и роста курса доллара. При этом активность участников рынка существенно снизилась. Исключением стали облигации Нортгаз-финанс, цены которых выросли более чем на 1%, что было обусловлено сообщением о достигнутых договоренностях владельцев компании с Газпромом. В среду, очевидно, снижение цен рублевых облигаций продолжится на фоне дальнейшего укрепления курса доллара и сохранения дефицита рублевой ликвидности.



Новости долгового рынка

Министерство финансов РФ направило в правительство РФ долговую стратегию на 2006-2008 гг. Об этом сообщил ПРАИМ-ТАСС заместитель директора департамента международных финансовых отношений, государственный долг и государственных финансовых активов Минфина Александр Чумаченко. Как ранее сообщалось, правительство РФ на заседании 21 апреля 2005 г в основном одобрило основные направления долговой политики, однако поручило Минфину, Минэкономразвития, ФСФР, Минздравсоцразвития и ЦБ РФ их доработать по ряду вопросов. Доработанные основные направления долговой политики РФ на 2006-2008 годы должны были быть представлены в правительство до 25 мая 2005 г. Как сообщил А. Чумаченко, Минфин попросил у правительства отсрочку на полмесяца в связи с уточнением МЭРТом данных по макроэкономике и расчетов по Парижскому клубу. Долговая стратегия на период до 2008 г предусматривает снижение доли внешнего долга до 57,3% к концу 2008 г и общего объема госдолга до 12,42% ВВП. На конец 2004 г объем государственного долга составил 23,52% ВВП. При этом доля внешнего долга находится на уровне 80,3% в общем объеме. Согласно основным направлениям долговой политики, Минфин РФ планирует в 2006 г разместить на внутреннем рынке госбумаги на сумму 238,2 млрд. руб., в 2007 г - на 289,9 млрд. руб., в 2008 г - на 340,3 млрд. руб.. Погашение руб.левых госбумаг планируется в размере 68,4 млрд. руб. в 2006 г, 89,9 млрд. руб. в 2007 г и 107 млрд. руб. в 2008 г. Чистое saldo по привлечению государственных ценных бумаг в 2006 г составит 169,8 млрд. руб.. В последующие годы чистое привлечение по государственным ценным бумагам составит 200 млрд. руб. в 2007 г и 233,3 млрд. руб. в 2008 г.

14 июня 2004 года Группа компаний "РЕГИОН" полностью разместила первый транш векселей ОАО АКБ "Связь-банк" на сумму 300 млн. руб. Были размещены векселя тремя траншами по 100 млн. рублей каждый со следующими параметрами:

- 1) Срок до погашения - 91 день
Доходность, (%) годовых - 9
Дата погашения векселя - 14.09.2005
- 2) Срок до погашения 182 день
Доходность, (%) годовых - 10
Дата погашения векселя - 14.12.2005
- 3) Срок до погашения 273 день
Доходность, (%) годовых - 11
Дата погашения векселя - 14.03.2006

В размещении первого транша векселей ОАО АКБ "Связь-Банк" приняли участие 10 банков, 1 управляющая и 2 инвестиционные компании. Как отметил Директор департамента аналитических исследований ГК "РЕГИОН" Александр Ермак, векселя Связь-Банка размещались по технологии коммерческих бумаг, которая обеспечивает высокий уровень безопасности и привлечение широкого круга инвесторов уже на начальном этапе реализации вексельных программ. Успешное размещение первого транша векселей и превышение спроса над предложением, несомненно, является следствием стремительного развития банка на протяжении последнего года, в результате которого по итогам 1 квартала 2005 года Связь-Банк по размеру активов занял 60-е место среди российских банков против 183-го места на начало 2004 года, ясной стратегии развития на ближайшую перспективу и информационной открытости банка. Кроме того, по мнению А.Ермака, относительно короткий срок подготовки и начала реализации вексельной программы свидетельствует о сохранении преимуществ векселя как инструмента для оперативного, краткосрочного финансирования потребностей заемщика. Напомним, что до конца 2005 года ОАО АКБ "Связь-банк" планирует привлечь в рамках вексельной программы 1,9 млрд. руб. Организатором программы выступает Группа компаний "РЕГИОН". Номинал одного векселя составляет 5 млн. руб. Вексельная программа является составной частью программы банка по заимствованиям на открытом рынке и преследует цель диверсификации ресурсной базы. Ее реализация позволит банку создать позитивную публичную кредитную историю на рынке долговых обязательств. Котировки векселей Связь-Банка представлены в основных информационных системах вексельного рынка: Национальной котировальной системе, Российской внебиржевой сети и Внебиржевой вексельной системе. Маркет-мейкером по векселям банка на вторичном

рынке выступает Брокерская компания "РЕГИОН", которая поддерживает двусторонние котировки на покупку и продажу векселей.

Ставка первого купона четырехлетних облигаций ОАО "Нутринвестхолдинг" 1-й серии по итогам конкурса, который состоялся на ФБ ММВБ во вторник, была установлена в размере 12% годовых. В ходе конкурса по размещению выпуска было подано 63 заявки на общую сумму 1443,278 млн. руб. Эффективная доходность выпуска к оферте через 1 год - 12,55% годовых. В ходе аукциона удовлетворено 59 заявок общим объемом 1133,278 млн. руб. Доразмещение выпуска прошло в режиме РПС. Общий объем выпуска составляет 1,2 млрд. рублей, бумаги размещаются по номинальной стоимости, которая составляет 1 тыс. рублей. По бумагам предусмотрена выплата 16 трехмесячных купонов. Ставки второго-четвертого купонов равны ставке первого купона, ставки остальных купонов устанавливает эмитент. Предусмотрена оферта на досрочный выкуп бумаг по номинальной стоимости через год обращения. Средства, привлеченные от размещения облигаций, будут направлены на развитие компании, в частности, на покупку новых производственных предприятий. Организатором выпуска выступает ФК "Уралсиб", соинициаторы - банк "Ак Барс", Связь-банк, банк "Союз" и Экспобанк, соинициаторы - Конверсбанк, банк "Рублев", ИК "Русс-Инвест", АПБ "Солидарность". ФСФР зарегистрировала выпуск облигаций 11 мая 2005 года. ОАО "Нутринвестхолдинг" является управляющей компанией группы "Нутритек", специализирующейся на выпуске сухого молока, детского питания, соков, цельномолочной продукции и масла. В группу входит 12 предприятий, расположенных по всей территории России.

ОАО "Российские железные дороги" выплатило доход по первым купонам облигаций 1-й, 2-й и 3-й серий. В целом, РЖД выплатило по облигациям 1-й серии 131 млн. 440 тыс. рублей, 2-й серии - 154 млн. 560 тыс. рублей, 3-й серии - 166 млн. 160 тыс. рублей. Как сообщалось ранее, ставка купонов облигаций РЖД по итогам аукциона была установлена для облигаций 1-й серии на уровне 6,59% годовых, 2-й - 7,75%, 3-й - 8,33%. Объем каждого выпуска составляет 4 млрд. рублей. Срок обращения облигаций 1-й серии - 1 год, 2-й - 3 года, 3-й - 5 лет. Одновременное размещение всех трех серий облигаций началось 8 декабря 2004 г. по открытой подписке на ММВБ. Оферта на досрочный выкуп облигаций не предусматривается.

Волгоградская область во вторник разместила 12-месячные областные облигации второго транша третьего выпуска (регистрационный номер RU21001VLO 0) на сумму 10 млн. рублей с доходностью при размещении 12% годовых. Как сообщили "Интерфаксу" в департаменте по работе с ценными бумагами областного финансового казначейского управления, именные документарные дисконтные облигации номиналом 250 рублей были размещены на внутреннем финансовом рынке. В департаменте отметили, что средства от размещения ценных бумаг будут направлены на текущие расходы областного бюджета. Волгоградская область выпускает облигации с 1995 года. До 2003 года эмитент предлагал облигации только на внебиржевом рынке.

ОАО "Концерн "Ижмаш" 21 июня начнет размещение трехлетних облигаций второй серии на 1 млрд. рублей. Бумаги будут размещаться по открытой подписке на ФБ ММВБ по номинальной стоимости, которая составляет 1 тыс. рублей. Облигации имеют шесть купонных периодов. Ставка 1-го купона определяется в ходе конкурса при размещении, ставка 2-го и 3-го купонов равна ставке 1-го купона. Ставка 4-го купона устанавливается уполномоченным органом эмитента, к ней приравнивается ставка 5-го и 6-го купонов. Через 1,5 года обращения предусмотрена оферта на досрочный выкуп бумаг. Организатором займа выступает Промсвязьбанк. ФСФР зарегистрировала выпуск неконвертируемых процентных документарных облигаций второй серии ОАО "Концерн "Ижмаш" 31 мая 2005 года. Выпуск решено осуществить под предоставленное ОАО "Ижевский оружейный завод" и ОАО "Научно-производственный центр высокоточной техники "Ижмаш" обеспечение в виде солидарного поручительства.

Календарь

Дата	Событие	Субъект	Комментарий
15.06.2005	Первичное размещение	Воронежская область	Объем выпуска - 0.5 млрд. руб, срок - 4 года
15.06.2005	Первичное размещение	Дорогобуш, 1	Объем выпуска - 0.9 млрд. руб, срок - 3 года
15.06.2005	Акцизы	МНС РФ	2 621 млн. руб. Ориентировочно
15.06.2005	Выплата купона	Парнас-М,1	Сумма выплат-15.894 млн.руб.
15.06.2005	Выплата купона	Банк Русский Стандарт,2	Сумма выплат-70 млн.руб.
15.06.2005	Выплата купона	Лен.область,26001	Сумма выплат - 55.888 млн.руб.
15.06.2005	Выплата купона	Барнаул,31001	Сумма выплат - 6.98 млн.руб.
15.06.2005	Выплата купона	Пермь,31001	Сумма выплат - 5.984 млн.руб.
15.06.2005	Выплата купона	Воронежская обл.,31001	Сумма выплат - 19.446 млн.руб.
15.06.2005	Выплата купона и погашение	МА "Внуково",2	Сумма выплат-167.2 млн.руб.
15.06.2005	Единый социальный налог	МНС РФ	9 129 млн. руб. Ориентировочно
15.06.2005	купонная выплата	ОФЗ - ФД-27018	Сумма выплат-418.880 млн.руб.
15.06.2005	купонная выплата	ОФЗ - ФД-27025	Сумма выплат-480.149 млн.руб.
15.06.2005	купонная выплата	ОФЗ - ФД-27026	Сумма выплат-216.649 млн.руб.
15.06.2005	купонная выплата	ОФЗ-АД-46001	Сумма выплат-1 495.800 млн.руб.
15.06.2005	Составление списка* для выплаты купона	Искитимцемент,1	Дата выплаты-23.06.2005
16.06.2005	Первичное размещение	Республика Карелия	Объем выпуска - 0.35 млрд. руб, срок - 3 года
16.06.2005	Первичное размещение	Хлеб Алтай	Объем выпуска - 0.35 млрд. руб, срок - 3 года
16.06.2005	Первичное размещение	ХК Сибирский цемент, 1	Объем выпуска - 0.8 млрд. руб, срок - 3 года
16.06.2005	Выплата купона	Куйбышевзот-инвест,1	Сумма выплат-13.463 млн.руб.
16.06.2005	Выплата купона	НИКОСХИМ-ИНВЕСТ,1	Сумма выплат-56.096 млн.руб.
16.06.2005	Выплата купона	Роспечать, 1	Сумма выплат-31.414 млн.руб.
16.06.2005	Выплата купона	Саха (Якутия),25004	Сумма выплат - 34.9 млн.руб.
16.06.2005	Выплата купона	Волгоградская обл.,26001	Сумма выплат - 41.88 млн.руб.
16.06.2005	Выплата купона	Москва,25036	Сумма выплат - 199.44 млн.руб.
16.06.2005	Составление списка* для выплаты купона	Автобан-Инвест,1	Дата выплаты-28.06.2005

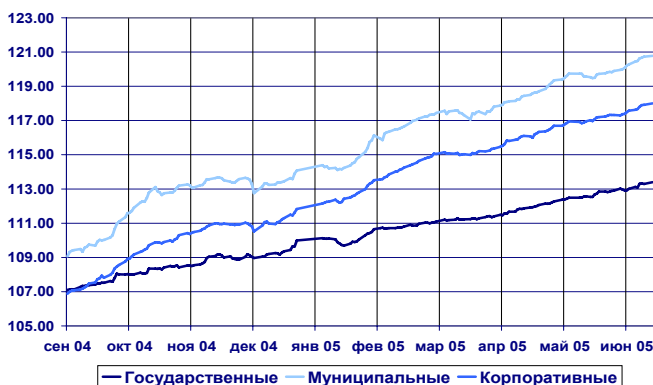
Индексы долгового рынка ИК "РЕГИОН"

Индексы возврата на инвестиции

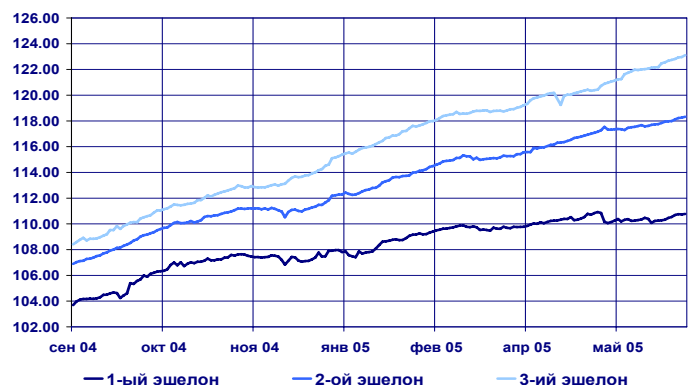
	Значение	Изменение %						Номинальный объем (тыс. руб)	
		1 день	1 неделя	1 месяц	квартал	полгода	год		YTD*
Корпоративные и банковские облигации									
Общий	145.82	0.07	0.28	0.90	2.52	6.43	13.39	5.52	252 473
1-ый Эшелон	140.37	0.04	0.22	0.47	0.94	3.40	10.28	2.65	63 820
2-ой Эшелон	145.14	0.06	0.28	0.82	2.77	6.66	12.79	5.80	108 428
3-ий Эшелон	148.54	0.12	0.31	1.64	3.64	8.59	17.24	7.43	61 400
Банки и ФК	140.68	0.14	0.10	0.99	2.45	6.27	13.46	5.83	35 045
Телекомы	149.06	0.12	0.46	1.30	3.50	8.01	14.08	7.18	40 253
Нефть и Газ	140.16	0.07	0.09	0.84	1.10	4.04	11.22	3.04	35 600
Металлургия	138.33	-0.10	0.05	0.21	2.11	4.80	11.73	3.94	26 100
Машиностроение	146.59	0.07	0.38	0.79	3.16	8.06	14.76	7.10	18 750
Лёгкая и Пищевая	143.12	0.10	0.36	0.59	2.73	7.18	15.92	6.27	17 680
Химия и Нефтехимия	148.87	0.12	0.37	0.85	2.53	7.07	12.39	5.77	10 950
Энергетика	144.42	0.04	0.25	0.60	2.42	6.00	12.52	4.86	16 500
Муниципальные облигации									
Общий	173.42	0.04	0.25	1.01	2.71	6.74	13.68	5.87	142 555
Москва	162.51	0.02	0.22	1.02	1.99	5.14	10.81	4.39	70 000
кроме Москвы	192.93	0.06	0.29	1.00	3.51	8.62	17.06	7.61	72 555
Федеральные облигации									
ОФЗ	2 512.49	0.09	0.27	0.73	1.89	3.99	7.98	3.09	465 111
Ценовые индексы									
	Значение	Изменение %						Объем торгов (тыс. руб)	
		1 день	1 неделя	1 месяц	квартал	полгода	год		YTD*
Корпоративные и банковские облигации									
Общий	106.85	-0.05	0.08	0.11	0.17	1.09	1.28	0.74	241 609
1-ый Эшелон	107.61	-0.07	0.04	-0.01	-0.19	-0.24	0.93	-0.53	37 106
2-ой Эшелон	106.00	-0.06	0.08	-0.02	0.15	1.32	0.92	1.00	96 408
3-ий Эшелон	103.71	-0.01	0.07	0.56	0.52	1.71	2.31	1.21	108 095
Банки и ФК	103.56	0.03	-0.09	0.15	-0.05	0.54	1.79	0.57	26 930
Телекомы	109.24	-0.01	0.24	0.33	0.61	1.89	0.94	1.66	44 513
Нефть и Газ	107.63	-0.04	-0.11	0.52	0.07	0.42	1.60	-0.10	39 607
Металлургия	104.06	-0.21	-0.14	-0.42	-0.22	0.39	1.26	0.03	4 846
Машиностроение	104.95	-0.07	0.14	-0.08	0.46	2.05	1.37	1.69	47 484
Лёгкая и Пищевая	101.89	-0.04	0.13	-0.09	0.26	1.55	2.28	1.29	14 557
Химия и Нефтехимия	104.67	0.00	0.16	-0.10	-0.30	0.99	-1.04	0.32	16 493
Энергетика	104.89	-0.08	0.04	-0.35	-0.40	0.24	-0.29	-0.29	16 068
Муниципальные облигации									
Общий	111.70	-0.07	0.06	0.15	0.12	1.36	2.17	1.00	173 217
Москва	106.47	-0.08	0.03	0.20	-0.47	0.05	-0.02	-0.23	60 528
кроме Москвы	119.63	-0.06	0.08	0.09	0.77	2.89	4.74	2.43	112 689
Федеральные облигации									
ОФЗ	404.74	-0.00	0.03	0.19	-0.56	-0.76	-2.30	-1.16	75 238

к 1 января 2005 г

Индексы возврата на инвестиции рублевых облигаций



Индексы возврата на инвестиции корпоративных облигаций



Индексы доходности корпоративных облигаций

Индексы доходности корпоративных облигаций

Срок	Значение, % годовых	Изменение индекса, п.п.		
		за день	за неделю	за месяц
1 мес.	9.75	0.92	1.55	1.52
3 мес.	7.74	0.45	0.28	0.10
6 мес.	7.87	0.16	-0.06	0.07
12 мес.	9.01	-0.05	-0.05	-0.19
> 14 мес.	8.80	0.02	-0.08	-0.19

Объем в обращении выпусков,

входящих в индексы, млн. руб. **219 095**

Оборот биржевых торгов, тыс. руб. **284 387**

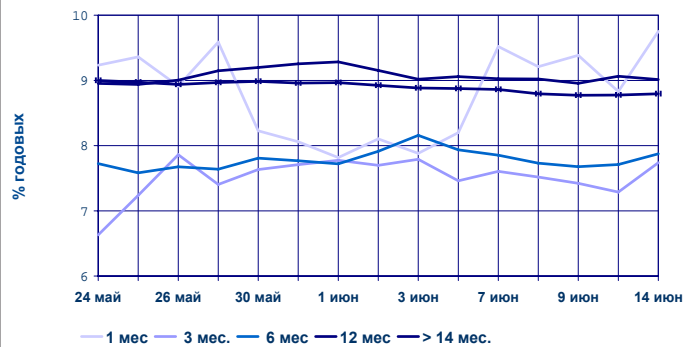
Отраслевые индексы доходности

рок	Значение, % годовых	Изменение индекса, п.п.			Дюрация, дни
		за день	за неделю	за месяц	
Банки и ФК	8.59	-0.05	0.17	0.03	318
Телекомы	6.44	-0.46	-0.71	-0.91	450
Нефть и Газ	7.10	0.04	-0.08	-0.26	557
Металлургия	8.47	0.18	0.07	2.57	340
Машиностроение	9.07	0.07	-0.33	0.41	219
Легкая и пищевая	9.12	-1.20	-1.32	-1.36	375
Химия и Нефтехимия	8.91	-0.06	0.26	-0.03	541
Энергетика	8.32	-0.13	-0.20	-0.18	569
Итого:	7.89	-0.18	-0.27	0.00	421

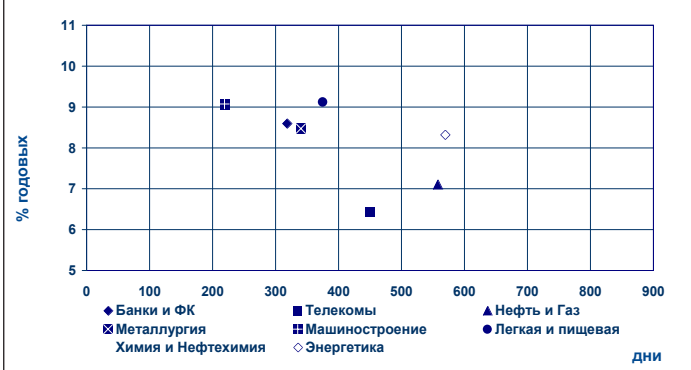
Индексы доходности корпоративных облигаций по эшелонам

Срок	Значение, % годовых	Изменение индекса, п.п.		
		за 1 день	за 1 неделю	за месяц
1-ый Эшелон	6.61	0.04	-0.05	0.28
2-ой Эшелон	9.23	0.03	-0.06	0.01
3-ий Эшелон	11.42	0.22	-0.11	-0.79

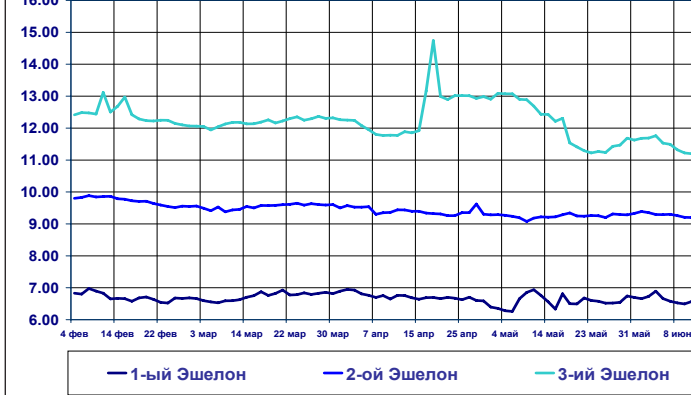
Динамика индексов корпоративных облигаций



Отраслевые индексы доходности облигаций



Динамика индексов доходности по эшелонам



Основные индикаторы корпоративных облигаций

Наименование эмитента	Выпуск	Котировки,		Средневзв. Цена, %	Изменение средневзв. цены п.п.	НКД, %	Дней до погашения	Доходность к погашению, %	Дней до oferty	Доходность к ofercie, %	Объем сделок, тыс. руб. сумм. биржевой	РПС ММВБ	
		% от номинала	спрос предл.										
Абсолют Банк	1	99.50	100.40	100.00	-	1.670	311	11.99			100		
Автобан-Инвест	1	100.10	100.49	100.20	-0.25	3.249	1197	16.22	*	105	15.47	50	
АвтоВАЗ	2	100.37	100.65	100.55	-0.10	3.485	1156	10.84	*	66	7.44	16 591	32 161
АИЖК	1	108.00	109.10	-	-	0.392	1266	8.10					
АИЖК	2	108.50	110.00	-	-	4.008	1693	8.53				119 411	
АИЖК	3	104.00	105.00	-	-	1.545	1949	8.20					
АК "Самара"	1	102.55	102.75	102.56	-0.10	3.945	632	13.13			996		
АК АЛРОСА	19	103.30	103.39	103.39	-0.36	2.279	131	6.20			103		
АК БАРС Банк	1	99.75	100.30	-	-	1.664	295	8.53					
Акрон	1	100.60	102.14	-	-	1.548	140	7.94					
Аладушкин	1	102.80	102.90	102.85	0.10	3.682	632	11.32			3 137		
Алтайэнерго	1	100.75	100.85	100.79	-0.03	1.973	52	12.12			2 565		
Амтелсинпром	1	104.60	105.00	105.11	-0.19	8.953	192	9.02			8 962		
АПК "ОГО"	1	100.15	100.25	100.26	-0.03	2.251	677	15.85	312	15.66	3 295		
АЦБК-Инвест	1	102.50	103.09	-	-	0.185	450	11.23					

Основные индикаторы корпоративных облигаций

Наименование эмитента	Выпуск	Котировки,		Средневзв. Цена, %	Изменение НКД, %	Дней до погашения	Доходность к погашению, %	Дней до oferty	Доходность к ofercie, %	Объем сделок, тыс. руб.			
		% от номинала спрос	% от номинала предл.							сумм. биржевой	РПС ММВБ		
Байкалвестком	1	101.30	101.83	101.79	0.29	0.157	723	10.68			1 340		
Балтика	1	100.10	100.58	100.33	-0.17	0.503	889	8.78			2	11 857	
Балтимор-Нева	1	101.60	101.95	101.57	-0.47	0.526	448	15.39	*	80	400	8 603	
Банк Зенит	1	100.35	100.65	-	-	1.910	648	8.25	*	283	7.74		
Банк Русский Стандарт	3	100.85	101.15	-	-	3.923	799	12.64	*	79	7.22		
Банк Русский Стандарт	4	100.30	100.55	-	-	2.586	993	8.94	*	269	8.35		
Банк СОЮЗ	1	99.90	100.25	100.10	-0.05	1.243	1045	9.96	*	317	9.87	3 003	10 010
Банк Спурт	1	100.10	100.80	100.51	-0.02	0.786	884	11.23	*	156	10.15	14 101	
Башинформсвязь	9	101.50	102.90	-	-	1.995	131	5.64					
Башкирэнерго	1	103.10	103.40	103.40	-0.27	5.151	89	5.58				367	
Башкирэнерго	2	100.40	101.15	-	-	3.222	618	10.16	*	72	4.65		
Вимм-Билль-Данн	1	101.75	102.30	102.20	0.17	1.861	301	8.10	*			10 221	10 210
ВИНАП-ИНВЕСТ	1	101.00	102.65	-	-	4.988	427	11.40		63	2.64		
ВМЗ	1	101.00	102.18	-	-	4.274	78	4.51					
Волга	1	97.61	98.20	97.60	-0.05	2.992	637	14.02				491	9 752
ВолгаТелеком	1	104.30	104.60	104.60	0.09	0.904	252	6.85				6 188	
Волжский абраз. з-д	1	100.10	100.15	100.15	0.02	2.670	639	11.13	*	282	10.99	2 812	
ВТБ	3	105.30	106.05	-	-	0.767	253	4.94					
ВТБ	4	99.15	100.00	99.70	0.44	1.258	1374	5.77	*	283	6.08	2	998
Вымпелком Финанс	РА02	102.05	102.85	-	-	0.759	336	6.76					20 497
Газпром	2	103.50	103.80	103.77	-0.34	1.583	142	5.24				1 007	
Газпром	3	102.00	102.25	102.01	-0.19	3.044	583	6.87				78	33 864
Газпром	4	101.35	101.65	101.53	-0.37	2.657	688	7.97				25 384	188 020
Газпром	5	100.71	101.05	101.00	0.05	1.308	847	7.23				368	100 950
Главмосстрой-Финанс	2	99.99	100.03	100.03	-0.02	0.641	712	13.62	*	438	13.61	1 000	
ГОТЭК	1	100.10		-	-	0.240	357						
Группа "ОСТ"	1	102.50	103.00	-	-	5.638	35	-15.91		24	5.89		
Группа ЛСР	1	101.17	101.27	101.18	0.24	3.145	1010	13.91	*	299	12.78	5 134	20 250
ГТ-ТЭЦ Энерго	2	101.40	101.53	101.41	-0.09	5.925	373	11.30				3 110	
ГТ-ТЭЦ Энерго	3	100.55	100.60	100.57	-0.02	1.748	1039	12.13	*	498	11.89	2 424	5 028
Дальсвязь	1		110.00	-	-	1.110	519	6.25		155	-7.70		
Джей-Эф-Си	1	101.26	101.40	101.29	-0.06	1.826	114	10.09				1 444	4 112
Джей-Эф-Си	2	101.94	102.00	102.00	-0.20	0.268	903	12.55	*	175	9.61	631	3 062
Ижмаш-Авто	1	100.00	100.10	-	-	3.082	638	12.79	*	92	11.73		
ИК "Элемта"	1	101.80	101.90	-	-	0.777	969	13.26	*	254	11.05		
ИМПЭКСБАНК	2	100.60	101.60	-	-	1.513	1041	9.80	*	315	8.42		
Инвестторгбанк	1	100.45	101.15	-	-	2.877	107	9.69					
Инком-Лада	1	102.25	102.75	102.30	0.15	0.748	891	16.60	*	10	0.00	6 603	2 606
ИНПРОМ	1	100.59	100.80	100.56	-0.31	1.815	675	12.50	*	311	12.09	1 735	
ИНТЕКО	1	95.00	100.00	-	-	3.510	611	11.23					
ИРКУТ	2	103.30	103.40	103.40	-0.05	1.797	141	6.84				2 068	
Искитимцемент	1	103.31	103.74	103.45	-0.28	3.774	558	15.02		193	10.39	151	
ИТЕРА	1	102.02	102.29	-	-	0.259	906	12.78		358	11.27		
КАМАЗ-ФИНАНС	1	101.72	102.10	-	-	1.112	515	10.92	*	150	6.97		
КМБ Банк	1		106.20	-	-	2.219	128	-2.47					
Красный Восток-Инвест	1	101.35	101.65	101.45	-0.30	3.466	621	10.80		255	9.48	198	10 140
Кристал Финанс	1		101.50	101.21	0.21	4.077	604	11.47		58	-3.90	6	
Ленэнерго	1	89.90	100.98	100.00	-	1.516	674	10.50				2 066	
ЛМЗ "Свободный Сокол"	2	100.45		-	-	0.705	891		*	349			
ЛОКО-Банк	2	100.10	100.99	100.30	-0.50	2.131	1043	13.23	*	215	12.76	654	
ЛОМО	2	99.90	100.20	100.00	-0.07	6.476	392	15.90	*	34	14.42	572	
ЛУКОЙЛ	2	99.90	100.15	100.00	-0.05	0.417	1617	7.38		889	7.38	5 001	49 985
МаирИнвест	1	100.05	100.20	100.17	-0.02	2.359	658	12.76				3 664	2 828
МегаФон	2	101.00		-	-	1.576	666						
Мегафон Финанс	1	103.00	103.80	-	-	0.189	358	7.55					22 857
МиГ-Финанс	1	101.82	102.00	102.28	0.28	0.263	1450	15.79	*	183	11.17	4 742	
Мидленд КМ	1	99.60	100.25	-	-	2.795	478	15.27					
Микоян. мясокомбинат	1	104.01	105.21	-	-	3.218	461	9.22					
МКШВ	1	95.30	100.50	-	-	1.841	684	14.45					
ММБ	1	99.60	101.00	-	-	2.706	609	7.79					
МосКредБанк	1	99.75	100.15	-	-	1.512	680	11.90	*	337	11.81		
НИДАН-ФУДС	1		100.00	-	-	0.016	540	1.01	*				
НКНХ	4	101.85	102.25	102.05	0.05	1.943	2477	9.80	*	1388	9.55	2	63 940
НОВАТЭК	1	101.35	101.85	-	-	0.309	534	8.19					
Новые Черемушки	2	101.00	101.75	-	-	1.987	1043	14.80	*	315	11.41		
НОМОС-Банк	6	99.80	100.05	-	-	3.214	793	10.24					
Нортгаз-Финанс	1	102.06	102.14	102.20	1.09	1.490	148	10.20				33 154	
Нэфис Косметикс	1	100.85	101.00	101.00	-0.30	1.742	677	11.69	*	129	8.93	6 054	
ОАО "Мечел"	1		99.10	-	-	2.551	231	8.65					
ОМЗ	4	104.25	104.70	-	-	4.021	1353	13.00	*	79	-6.87		
Пересвет - Инвест	1	102.90	103.42	103.35	0.11	3.356	840	16.68		497	15.57	620	
Петрокоммерц	1	104.50	105.55	-	-	3.668	275	7.43					10 505
ПИТ Инвестментс	1	99.85	100.30	-	-	2.466	471	12.05					

Продолжение таблицы см. на следующей странице

Основные индикаторы корпоративных облигаций (продолжение)

Наименование эмитента	Выпуск	Котировки,		Среднезв. Цена,	Изменение средневз. цены п.п.	НКД, %	Дней до погашения	Доходность к погашению, %	Дней до oferty	Доходность к ofercie, %	Объем сделок, тыс. руб.	
		% от номинала									сумм. биржевой	РПС ММВБ
		спрос	предл.									
ПИТ Инвестментс	2	102.91	103.15	103.20	0.09	3.045	1378	13.56	472	11.81	1	
ПК "Витязь"	1	100.51	102.50	-	-	0.937	163	12.71				
Полиметалл	1	106.05	106.15	106.17	0.02	4.027	280	8.82			38	
Пробизнесбанк	4	99.99	100.20	100.17	0.27	0.132	178	12.20			1 705	39 600
Промсвязьбанк	4	100.50	100.70	-	-	1.096	870	9.89	*	331	9.37	
Промэксимбанк	1		50.00	-	-	4.413	455	114.15	*			
ПЭФ Союз	1	102.05	102.25	102.05	-0.10	2.981	847	15.44	*	114	8.98	133
Разгулай-Центр	1	100.00	100.18	100.15	0.06	0.384	356	14.29			6 156	
РАО ЕЭС России	P2	102.86	103.00	-	-	2.219	129	6.19				
РЖД	2	101.35	101.70	-	-	0.127	904	7.11				
РЖД	3	101.50	101.70	101.70	-	0.137	1632	8.03			1	5 080
Росбанк	1	101.08	101.31	101.27	0.02	3.092	1342	9.03	*	610	8.58	1 013
РОСИНТЕР	1	103.50	103.80	103.81	-0.05	0.527	171	9.41			21	
Россельхозбанк	1	100.50	100.60	-	-	0.148	1086	9.06	*	176	7.95	50 275
Росхлебпродукт	1	100.26	100.40	100.36	-0.04	0.203	176	11.56			693	
РС - Финанс	1	101.50	101.87	101.62	-0.38	7.167	51	7.98			5 757	
РТК-Лизинг	4	100.70	100.95	-	-	1.673	1029	9.25	*	303		
РусАвто Финанс	1	102.20	102.50	102.36	-0.24	0.882	342	11.57			1 960	
РУСАЛ Финансы	1	100.72	100.88	100.73	-0.15	2.575	90	6.82			201	
РУСАЛ Финансы	2	99.50	99.95	-	-	0.548	705	8.19				10 916
Русский текстиль	1	107.13	107.47	107.16	-0.09	4.687	455	12.75			1 349	
Русский текстиль	2	101.21	101.40	101.40	0.03	3.761	1360	14.15	*	289	12.73	19
Салаватнефтеоргсинтез	1	103.50	104.65	-	-	4.641	244	6.85				
Салаватнефтеоргсинтез	2	101.75	102.50	-	-	0.744	1610	9.48		882	8.96	10 200
Салаватстекло	1	103.10	103.85	-	-	2.447	1015	10.22		469	8.53	20 536
Сальмон Инт.	2	100.90	101.25	-	-	2.397	112	8.58				
Салют-Энергия	1	101.95	102.05	101.90	-0.09	6.444	924	13.52	*	203	10.65	611
Сатурн	1	101.50	101.75	101.60	-0.08	2.584	1013	11.09	*	287	9.52	5 080
САТУРН Инвест	1	103.90	106.00	-	-	5.742	417	9.66				4 190
Свердловэнерго	1	100.60	100.70	100.60	1.25	3.245	625	11.39	*	82	8.50	352
СГ Мечел	1	101.85	102.50	-	-	0.556	891	9.74	*	352	8.10	
Северо-Зап.Телеком	2	101.80	102.10	-	-	2.495	841	12.45	*	113	6.44	
Северо-Зап.Телеком	3	101.13	101.50	101.55	0.18	0.304	2081	9.18	*	996	8.89	1 100 830
Северсталь	1	99.90		99.90	-1.10	4.434	744	10.04	*	26	10.70	142
Северсталь-авто	1	102.30	103.40	-	-	4.253	1682	10.57	*	590	9.13	
Севкабель-Финанс	1	101.40	101.60	101.41	-0.34	2.378	844	15.60	*	126	11.73	623
СЗЛК	1	100.01	100.10	100.10	0.03	5.830	394	14.35	*	30	12.07	51
Сибкадембанк	1	99.60	99.99	-	-	1.973	660	11.02	*	303	11.03	95 990
Сибирьтелеком	3	106.51	106.83	106.83	-0.12	5.999	395	7.93			320	21 358
Сибирьтелеком	4	106.50	107.20	107.00	-0.21	5.445	751	8.90			2	158 203
СЛАВИНВЕСТБАНК	1	100.00	100.50	-	-	1.469	309	9.31		134	7.88	
СМАРТС	1	103.75	104.19	-	-	1.184	159	7.95				
СМАРТС	2	100.10	100.17	100.19	-0.02	6.404	742	10.20	*	12	7.48	3 188
СМАРТС	3	103.90	104.05	104.00	0.28	2.896	1568	13.35	*	113	2.03	1 040
СОК-автокомпонент	2	100.16	100.40	100.17	-0.05	1.622	1045	12.91	*	500	12.82	5 040
СТИН-Финанс	1	100.50	101.85	99.36	-3.02	3.452	1022	19.10	*	320	19.64	1 192
СУ-155 Капитал	1	97.50	101.70	-	-	2.915	654	13.52	*	289	12.24	
СУЭК	2	100.90	101.55	-	-	0.784	611	10.36	*	247	8.89	
Таттелеком	3	102.30	102.85	-	-	0.979	691	10.64				
Татфондбанк	2	99.07	99.27	99.07	-0.11	1.578	316	13.41			594	
Татэнерго	1	100.85	101.29	-	-	2.353	1003	9.31	*			
Тверской ВЗ	1	104.76	105.00	104.75	-0.23	2.600	483	10.90		118	-0.09	268
ТД Евросеть	1	102.71	102.90	102.81	-0.11	2.192	315	13.14		42	-7.71	1 026
ТМК	1	100.95	101.46	100.61	-0.70	1.552	493	10.03			838	3 036
ТНК	5	111.00	112.60	-	-	0.658	532	5.94				
Трансмашхолдинг	1	103.66	103.70	103.66	-0.29	0.499	900	12.60	*	355	10.20	15 860
Транснефтепродукт	1	101.00	101.50	101.01	-0.99	0.829	330	7.86			43	3 038
Тулачермет	2	101.00		-	-	0.362	901		*	171		
Уралвагонзавод-Ф	1	102.70	103.00	103.00	0.06	2.562	1204	12.59	*	113	3.48	1 030
Уралсвязьинформ	2	101.50	101.60	101.70	-0.15	1.774	53	5.60			8 136	
Уралсвязьинформ	6	106.85	107.00	106.83	-0.07	5.739	399	7.75			11	10 700
Уралсвязьинформ	7	102.00	102.75	102.75	-	1.095	870	8.87			308	30 795
ФСК ЕЭС	1	102.50	102.70	102.50	-0.39	4.219	917	7.84			5 163	34 882
ХК "АМТЕЛ"	1	101.15	101.34	101.28	0.16	0.890	884	12.22	*	161	9.39	1 475
ХКэндФ Банк	1		101.35	100.75	-0.56	1.726	854	11.16	*	126	8.86	1
Хлебзавод 28	3	103.00	104.00	102.60	-	0.219	541	14.78			44	
Центральный телеграф	1	106.40	107.00	107.00	0.10	0.921	434	10.05			138	
Центр Телеком	3	103.70	104.84	104.70	-	2.978	458	8.48		97	0.29	9 423
Центр Телеком	4	108.70	109.50	109.53	0.13	4.461	1529	11.19		520	6.79	12 706
Электроника	1	99.40	100.10	-	-	2.131	1034	13.09	*	491	13.04	136 753
ЭФКО	1	101.60	102.04	-	-	4.162	448	14.05	*	89	6.72	
ЮТК	2	101.24	101.60	101.38	-0.21	4.110	603	11.35	*	239	9.96	507
ЮТК	3	101.62	101.65	101.66	-0.22	2.292	1579	12.13	*	303	10.38	1 515
Якутскэнерго	2	105.00	105.50	105.65	0.55	4.515	443	9.52			21	55 911

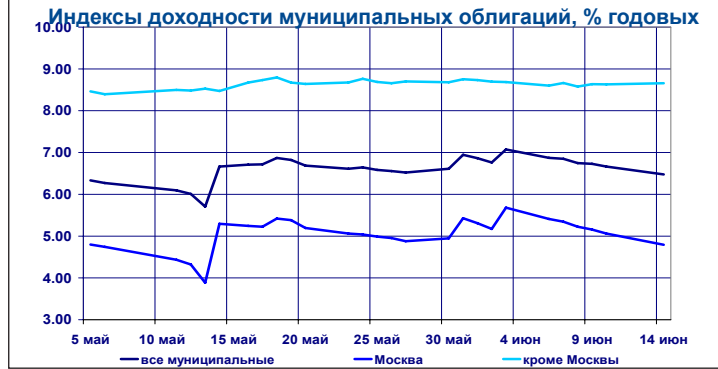
Итого: 284 387 1 721 013

Рынок муниципальных облигаций

Доходность и объемы в обращении

	Значение	Изменение индекса, %		
		за день	за неделю	за месяц
по всем облигациям, торгуемым на ММВБ				
Индекс доходности	6.48	-0.19	-0.38	-0.24 *
Рын.ст-сть, млн. руб.	155 479	-1.30	-1.09	-1.27
по облигациям Москвы				
Индекс доходности	4.79	-0.27	-0.55	-0.43 *
Рын.Ст-сть, млн. руб.	76 258	0.02	0.27	-4.97
по облигациям кроме Москвы				
Индекс доходности	8.66	0.03	0.00	-0.07 *
Рын.ст-сть, млн. руб.	79 221	-2.53	-2.36	2.57

* - % годовых



Основные индикаторы

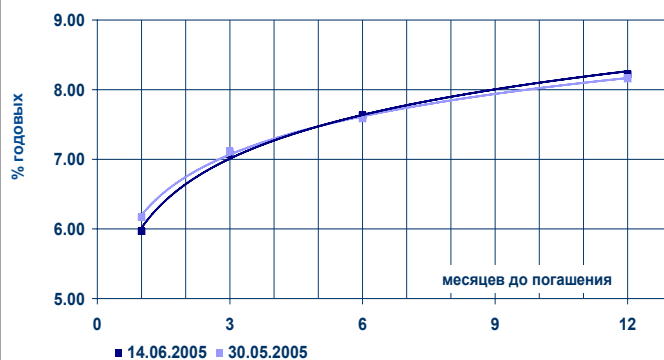
Выпуск	Дата погашения	Объем вып. млн.,руб	Купон,% годовых	НКД % от номинала	Котировки		Ср/взв. цена,%	Измен. п.п.	Дней до погашения	Доходность		Измен. п.п.	Оборот тыс. руб.	РПС
					спрос	предложение				текущая	к погаш.			
Башкирия, 4	13.09.07	500	8.02	1.96	99.00	99.90			821	7.88	8.23	-0.36		
Белгород. обл., 1	20.12.05	300	19.00	4.48					189					
Белгород. обл., 4	27.04.08	320	14.50	1.83	109.35	110.70			1048	12.89				
Брянск, 1	11.10.06	200	14.00	2.38	103.00	105.50			484	12.98	9.69	-0.45		
Волгоград, 1	14.05.06	200	14.00	1.19	103.47	103.70	103.70	0.00	334	13.35	11.70	0.00	664	
Волгоградская обл., 6-1	11.06.09	600	14.00	6.90					1458					
Волгоградская обл., 1	17.06.10	700	11.00	0.68	103.75	105.00			1829	10.41	10.31	-0.09		29 210
Иркутская обл., 4-1	22.07.07	825	11.00	4.40	102.30	102.50	102.35	-0.03	768	10.30	8.56	0.01	512	43 498
Иркутская обл., 4-2	07.09.06	1050	11.00	0.21	101.96	102.20	102.03	-0.10	450	10.76	7.94	0.09	3 062	20 460
Коми, 5	24.12.07	500	15.00	3.37	112.25	113.00	112.49	0.17	923	12.95	8.59	-0.11	62	
Коми, 6	14.10.10	700	14.50	2.42	111.50	112.50	111.50	-0.66	1948	12.73	10.13	0.17	17	
Коми, 7	22.11.13	1000	12.00	0.72	98.50	99.00	98.50	0.59	3083	12.09	10.31	-0.13	748	
Костромская обл., 4	11.03.08	800	13.00	0.00	104.15	104.30	104.11	0.56	1001	12.49	10.63	-0.29	11 834	4 162
Краснодарский край, 1	15.05.07	1000	10.50	0.81	102.50	102.75	101.17	-1.48	700	10.30	9.79	0.90	5 484	
Красноярск, 1	21.07.05	700	11.00	1.66	100.42	100.65	100.65	-0.05	37	10.75	4.58	-0.19	503	
Красноярск, 2	27.10.06	630	12.50	1.64	106.05	106.45	106.25	0.00	500	11.59	7.87	-0.03	1 063	
Красноярский край, 1	08.12.05	1500	10.30	0.20	101.71	101.75	101.75	-0.11	177	10.10	6.76	0.15	2 035	18 315
Красноярский край, 2	26.10.06	1500	10.95	1.59	104.08	104.35	104.21	-0.04	499	10.35	7.89	0.00	1 042	
Лен.область, 2	08.12.10	800	14.01	6.95					2003					
Лен.область, 3	05.12.14	1300	13.50	6.62					3461					
Ногинский р-н, 1	22.06.06	250	15.00	3.37					373					
Москва, 24	02.09.05	3000	15.00	0.49	103.05				80					
Москва, 27	20.12.06	4000	15.00	3.53					554					
Москва, 28	25.12.05	3000	15.00	3.33	103.50	107.00			194	13.60	1.75	1.16		
Москва, 29	05.06.08	5000	10.00	0.25	107.50	107.90	107.21	-0.49	1087	9.31	7.29	0.16	204	113 085
Москва, 31	20.05.07	5000	10.00	0.68	105.55	106.40	106.00	-0.18	705	9.37	6.83	0.09	21 199	318 600
Москва, 32	25.05.06	4000	10.00	0.55	104.00	104.15			345	9.55	5.58	-0.10		53 089
Москва, 33	26.05.05	4000	0.00						-19				#Н/Д	#Н/Д
Москва, 34	27.08.05	4000	10.00	0.47	100.10	101.70			74	9.79	1.72	0.56		
Москва, 35	18.06.06	4000	10.00	2.41					369					
Москва, 36	16.12.08	4000	10.00	4.93					1281					
Москва, 37	23.09.06	4000	10.00	2.27	104.60	104.90			466	9.33	8.44	2.20		
Москва, 38	25.12.10	5000	10.00	4.66	110.40	110.85	110.83	-0.14	2020	8.66	7.72	0.04	22 165	
Москва, 39	21.07.14	5000	10.00	3.95	104.25	104.50	104.45	-0.26	3324	9.23	8.18	0.04	6 268	104 670
Москва, 40	26.10.07	5000	10.00	1.34	106.50	107.00	106.70	-0.37	864	9.26	6.99	0.08	10 692	9 617
Москва, 41	30.07.10	3378	10.00	3.70	107.00	108.00			1872	8.95	7.54	-0.36		
Москва, 42	13.08.07	3000	10.00	0.88	106.50				790					
Московская обл., 2	10.06.05	1000	0.00						-4				#Н/Д	#Н/Д
Московская обл., 3	19.08.07	4000	11.00	3.50	106.80	107.00	106.94	-0.08	796	9.96	7.62	0.02	10 267	
Московская обл., 4	21.04.09	9600	11.00	1.48	108.55	108.95	108.79	-0.09	1407	9.98	8.57	0.02	12 402	130 576
Московская обл., 5	30.03.10	12000	10.00	1.92	103.65	103.85	103.83	-0.25	1750	9.46	8.65	0.09	40 349	901 429
Нижегор.область, 1	01.11.06	1000	11.80	1.33	104.06	104.25	104.06	-0.13	505	11.20	8.93	0.07	312	
Нижегор.область, 2	02.11.08	2500	10.49	1.78	100.85	101.00	101.00	0.09	1237	10.21	10.07	-0.05	3 150	43 372
Новосибирск, 1	21.06.05	1500	16.00	3.73					7					
Новосибирск, 2	07.12.06	1500	13.00	0.25	104.11	104.30	104.20	-0.12	541	12.45	9.60	0.07	2 605	
Новосибирск. обл., 1	27.07.06	1500	13.50	1.55	104.12	104.30	104.30	0.00	408	12.75	9.73	-0.04	5 684	
Новосибирск. обл., 2	29.11.07	2000	13.30	0.44	106.70	106.75	106.69	-0.02	898	12.42	10.59	0.00	3 385	
Пермь, 1	15.12.06	200	12.00	2.96					549					
Самарская обл., 1	04.07.06	1185	12.00	2.30	104.42	104.85			385	11.20	7.38	-0.37		43 859
Саха (Якутия), 3	17.06.08	800	12.00	2.76					1099					
Саха (Якутия), 4	16.03.06	1000	14.00	3.41					275					
Саха (Якутия), 5	21.04.07	2000	10.00	1.48	100.06	101.50	101.48	0.57	676	9.71	8.32	-0.37	10	
Саха (Якутия), 6	13.05.10	2000	10.00	0.71	101.60	101.90	101.90	0.06	1794	9.75	9.80	-0.02	2 038	20 370
Тверская обл., 2	23.11.06	1000	16.90	0.88	111.15	111.45			527	15.04	8.66	-0.07		
Томск, 1	22.11.07	300	13.00	0.68	103.40	103.75			891	12.44	10.96	1.12		
Томская обл., 1	19.11.05	400	12.00	0.85					158					
Томская обл., 2	27.07.06	500	12.00	4.54	102.70				408					
Томская обл., 3	13.10.07	600	12.00	2.04	103.42				851					
Уфа, 3	18.07.06	400	10.03	4.04	100.95	102.00			399	9.46	8.23	-0.71		
Уфа, 4	03.06.08	500	10.03	0.19	100.50	101.20	100.89	0.14	1085	9.92	9.91	-0.06	1 294	6 071
Хабаровский край, 1	27.08.05	300	13.09	0.65	101.21	101.29	101.25	0.00	74	12.85	6.98	-0.34	1 013	
Хабаровский край, 2	05.10.06	700	12.00	2.30	103.10	103.30	103.25	0.13	478	11.37	8.49	-0.14	1 549	
ХМАО, 1	08.12.05	1000	15.00	0.12					177					
ХМАО, 2	27.05.08	3000	12.00	0.56	108.15				1078					
Чувашия, 1	12.08.05	285	12.00	1.08	100.80	101.00	100.15	-2.22	59	11.85	11.45	-11.07	1 552	
Чувашия, 3	13.04.07	500	9.50	1.61	99.60	100.49			668	9.30	9.53	-0.57		
Чувашия, 4	27.03.09	750	12.33	2.63	106.75	107.00			1382	11.25	10.30	-0.09		
ЯНАО, 1	03.08.08	1800	11.00	3.89	105.35		105.15	-0.33	1146	10.09	8.66	0.12	41	9 482
Ярославская обл., 2	03.07.07	1000	13.78	2.64	107.20	107.98	108.00	0.93	749	12.45	9.05	-0.58	12	
Ярославская обл., 3	17.11.06	1000	12.50	0.92	103.56	103.65			521	11.95	9.57	0.90		

Вексельный рынок

Вексельные индексы ИК "РЕГИОН"

Срок	Значение, % годовых	Изменение индекса, п.п.		
		за день	за неделю	за месяц
1 мес.	5.97	0.04	-0.26	0.16
3 мес.	7.08	-0.04	-0.11	0.42
6 мес.	7.64	0.04	0.01	0.74
12 мес.	8.23	0.04	0.05	0.12

Вексельные индексы



Структура вексельных индексов и доходности векселей

Векселедатель	Векселя с погашением через:							
	1 месяц		3 месяца		6 месяцев		12 месяцев	
	*	**	*	**	*	**	*	**
МДМ-Банк	10.0	6.19	5.0	6.83	5.0	7.45	-	-
УралСиб	-	-	-	-	5.0	6.75	-	-
Росбанк	15.0	6.44	10.0	7.04	5.0	7.76	15.0	8.33
ИБГ НИКойл	-	-	-	-	5.0	7.10	-	-
Импэксбанк	-	-	-	-	5.0	7.79	-	-
Альфа-Банк	15.0	6.74	-	-	5.0	8.23	10.0	7.80
Татфондбанк	-	-	5.0	11.16	-	-	-	-
МежПромБанк	-	-	10.0	8.71	5.0	11.11	10.0	11.90
ВТБ	20.0	4.69	15.0	5.26	10.0	5.99	15.0	6.68
Сбербанк	-	-	-	-	5.0	5.75	-	-
Банк Москвы	-	-	5.0	6.98	5.0	7.88	15.0	8.33
Газпромбанк	15.0	4.52	10.0	5.34	5.0	6.42	15.0	7.18
Петрокоммерц	-	-	-	-	5.0	7.25	-	-
НОМОС-Банк	15.0	6.58	5.0	7.28	5.0	8.31	-	-
Абсолют Банк	-	-	5.0	9.30	5.0	10.46	-	-
Еврофинанс	-	-	10.0	6.79	5.0	7.68	10.0	8.26
Транскредитбанк	-	-	5.0	6.98	5.0	7.73	-	-
Россельхозбанк	-	-	5.0	7.29	5.0	7.76	10.0	8.56
Межтопэнергобанк	10.0	7.75	-	-	-	-	-	-
МБРР	-	-	5.0	7.35	5.0	7.72	-	-
Зенит	-	-	5.0	6.95	5.0	7.65	-	-
ИНДЕКС:	100.0	5.97	100.0	7.08	100.0	7.64	100.0	8.23

* - Доля на рынке, %

** - Доходность к погашению, % годовых

Доходность векселей и ее изменение

Векселедатель	Срок погашения	Изменение, п.п.					
		По котировкам		за день		за неделю	
		на покупку	на продажу	покупка	продажа	покупка	продажа
МДМ-Банк	июл 05	6.50	6.00	0.00	0.00	0.00	0.00
	сен 05	7.20	6.60	0.00	0.00	0.00	0.00
	дек 05	7.80	7.20	0.00	0.10	0.00	0.10
ГУТА-Банк	июл 05	8.30	7.50	0.30	1.00	0.30	1.00
УралСиб	ноя 05	7.00	6.30	0.00	0.00	0.00	0.00
	фев 06	7.40	6.70	0.00	0.00	0.00	0.00
Росбанк	июл 05	7.00	6.00	0.00	0.00	0.00	0.00
	ноя 05	7.90	7.50	0.00	0.00	0.00	0.00
	фев 06	8.10	7.80	0.00	0.10	-0.10	0.00
Междун. банк СПб	авг 06	8.80	8.30	0.00	-0.10	0.00	-0.10
	авг 05	10.00	9.20	-0.20	-0.30	-0.20	-0.30
	дек 05	11.30	10.90	0.10	0.10	0.10	0.10
Импэксбанк	окт 05	8.30	7.70	-0.30	-0.60	-0.30	-0.60
	фев 06	9.10	8.30	-0.70	-1.00	-0.70	-1.00
ИБГ НИКойл	дек 05	7.00	7.20	0.00	0.70	0.00	0.70
Альфа-Банк	июн 05	7.00	6.00	0.00	0.00	0.00	0.00
	дек 05	8.50	8.10	0.00	0.20	0.00	0.20

Доходность векселей и ее изменение (продолжение)

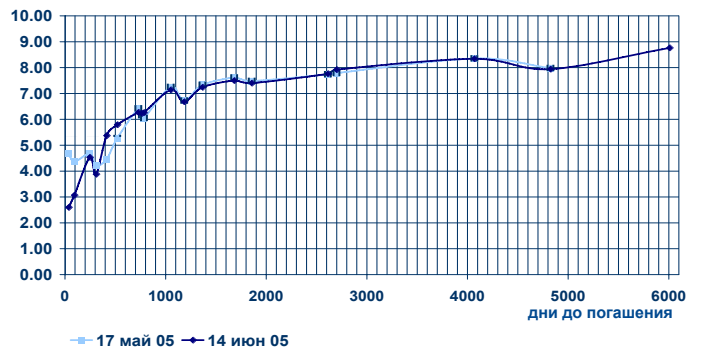
Векселедатель	Срок погашения	По котировкам		Изменение, п.п.			
		на покупку	на продажу	за день		за неделю	
				покупка	продажа	покупка	продажа
	апр 05	9.30	8.70	0.10	0.20	0.10	0.20
Татфондбанк	авг 05	12.60	11.00	0.00	-1.00	0.00	-1.00
	окт 05	13.10	12.60	0.00	0.00	-0.30	-0.40
МежПромБанк	авг 05	8.35	7.80	0.00	0.00	0.00	0.00
	дек 05	11.60	11.00	0.00	0.00	0.00	0.00
	янв 06	11.80	11.20	0.00	0.00	0.00	0.00
	апр 06	12.00	11.50	0.00	0.00	0.00	0.00
ВТБ	июл 05	5.00	4.50	0.00	0.30	-0.50	0.00
	ноя 05	6.30	5.50	0.00	-0.30	0.00	-0.30
	фев 06	6.50	6.00	0.00	0.00	0.00	0.00
Сбербанк РФ	дек 05	6.00	5.50	0.00	0.00	0.00	0.00
Банк Москвы	сен 05	7.30	6.80	-0.20	-0.20	-0.20	-0.20
	ноя 05	7.80	7.50	0.00	0.10	-0.20	-0.10
	апр 06	8.30	8.00	0.00	0.00	0.00	0.00
Газпромбанк	июл 05	4.90	4.30	0.00	-0.05	-0.90	-0.40
	ноя 05	6.40	6.10	0.00	0.10	-0.20	0.00
	янв 06	6.90	6.50	0.40	0.40	-0.10	0.20
	май 06	7.30	6.90	0.00	0.00	0.00	0.00
Банк "Петрокоммерц"	ноя 05	7.40	7.10	0.00	0.00	0.00	0.00
НОМОС-Банк	июл 05	7.00	6.30	0.00	-0.20	0.00	-0.20
	ноя 05	8.20	7.90	0.10	0.20	0.10	0.20
Пробизнесбанк	июл 05	10.80	10.00	-0.70	-0.70	-0.70	-0.70
	дек 05	13.60	13.00	0.00	0.00	0.00	0.00
Абсолют Банк	авг 05	9.50	8.50	-0.20	-0.50	-0.20	-0.50
	дек 05	10.70	10.40	0.20	0.20	-0.30	0.00
Еврофинанс	авг 05	6.80	6.30	-0.20	-0.20	-0.20	-0.20
	дек 05	8.00	7.50	0.00	-0.20	0.00	-0.20
	апр 06	8.40	7.80	0.00	-0.20	0.00	-0.20
БИН Банк	июл 05	10.30	9.30	-0.20	-0.20	-0.20	-0.20
	окт 05	11.50	11.00	0.00	0.00	0.00	0.00
	янв 06	12.00	11.30	0.00	-0.30	0.00	-0.30
Межтопэнергобанк	июн 05	11.00	10.00	0.00	0.00	0.00	0.00
Транскредитбанк	авг 05	7.00	6.50	0.00	0.00	0.00	0.00
	ноя 05	7.90	7.40	0.00	0.10	0.00	0.10
	янв 06	8.00	7.70	0.00	0.00	0.00	0.00
Россельхозбанк	авг 05	7.30	7.00	0.00	0.00	0.00	0.00
	окт 05	7.70	7.30	0.00	0.00	0.00	0.00
	янв 06	8.20	7.70	0.00	-0.10	0.00	-0.10
	мар 06	8.30	8.10	0.00	0.10	0.00	0.10
МБРР	авг 05	7.50	7.00	0.00	0.00	0.00	0.00
	дек 05	8.00	7.50	0.00	0.00	0.00	0.00
Агропромкредит	дек 05	12.40	11.60	0.00	0.00	0.00	0.00
АК Барс	авг 05	7.50	6.80	0.00	0.00	0.00	0.00
Зенит	авг 05	7.00	6.50	0.00	0.00	0.00	0.00
	ноя 05	7.80	7.20	-0.10	-0.30	-0.10	-0.30
	янв 06	8.30	7.50	0.00	-0.40	0.00	-0.40
Глобэкс	авг 05	14.50	13.00	0.00	0.00	-1.10	-1.00
Югтелеком	сен 05	10.30	9.30	0.00	0.10	-0.20	-0.20
	мар 06	12.50	11.20	0.00	0.00	-0.60	-0.80

Рынок ГКО/ОФЗ

Индексы ГКО/ОФЗ

	Значение	Изменение индекса		
		за день	за неделю	за месяц
ОФЗ				
Доходность, % годовых	6.49	-0.02	0.22	-0.23
Объем в обращении, млрд. руб.	465.111	0.000	0.000	0.000
Оборот, млн. руб.	75.163	-0.833	-0.712	-0.727

Кривая доходности ГКО/ОФЗ



Основные индикаторы

Выпуск	Дата погаш.	Цена сделок, % от номинала				Котировки закр.		Дох. к пог. закрытия	Объем, млн. руб.	Операции Минфина
		мин.	макс.	сред.	закр.	спрос	предл.			
ОБР-1	15 июл 05	99.69	99.69	99.69	99.69	99.49	99.67	3.66	9.969	
ОБР-2	15 сен 05	-	-	-	-	-	99.19	-	-	
25057	20 янв 10	-	-	-	-	100.10	100.45	-	-	
25058	30 апр 08	98.25	98.30	98.30	98.30	98.30	98.35	7.14	11.831	
26198	02 ноя 12	89.50	89.50	89.50	89.50	89.20	90.40	7.92	8.849	
27018	14 сен 05	-	-	-	-	-	102.38	-	-	
27019	18 июл 07	-	-	-	-	107.27	108.98	-	-	
27020	08 авг 07	-	-	-	-	107.85	108.80	-	-	
27022	15 фев 06	102.34	102.34	102.34	102.34	102.32	102.40	4.53	2.573	
27023	20 июл 05	-	-	-	-	-	100.52	-	-	
27024	19 апр 06	102.80	102.80	102.80	102.80	-	-	3.88	0.002	
27025	13 июн 07	101.43	101.43	101.43	101.43	101.39	101.50	6.27	7.207	
27026	11 мар 09	-	-	-	-	99.80	100.30	-	-	
45001	15 ноя 06	103.78	103.90	103.85	103.78	103.78	103.90	5.79	11.374	
45002	02 авг 06	-	-	-	-	-	103.20	-	-	
46001	10 сен 08	-	-	-	-	107.70	108.05	-	-	
46002	08 авг 12	-	-	-	-	106.91	107.35	-	-	
46003	14 июл 10	-	-	-	-	110.00	110.40	-	-	
46010	17 май 28	-	-	-	-	-	-	-	-	
46011	20 авг 25	-	-	-	-	-	-	-	-	
46012	05 сен 29	-	-	-	-	-	-	-	-	
46014	29 авг 18	-	-	-	-	104.05	104.13	-	-	
46017	03 авг 16	97.15	97.15	97.15	97.15	96.84	97.14	8.34	0.142	
46018	24 ноя 21	95.91	96.12	96.05	96.00	95.96	96.03	8.76	23.216	
48001	31 окт 18	-	-	-	-	102.16	102.70	-	-	

Рынок облигаций ВВЗ

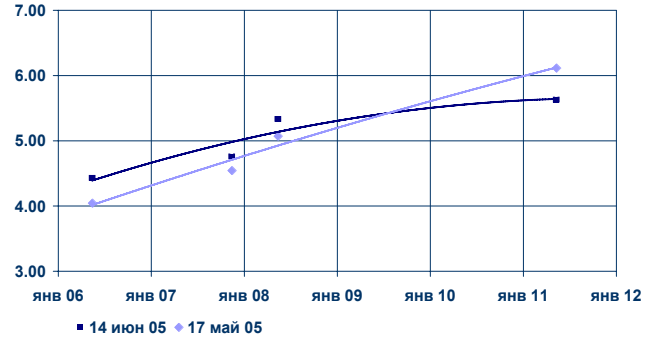
Индексы облигаций ВВЗ

	Значение	Изменение индекса		
		за день	за неделю	за месяц
Индекс дохода	1021.50	-0.17	-0.26	0.72 *
Индекс цен	274.01	-0.23	-0.35	0.55 *
Индекс доходности	5.12	0.09	0.13	-0.11 **
Дюрация рынка, лет	2.94	-0.01	-0.02	-0.07
Рыночная стоимость, млн. \$	6 747.60	-14.970	-22.876	35.245

* - %

** - % годовых

Кривая доходности ОВВЗ



Основные индикаторы

Транш	Дата погашения	Купон, % годовых	НКД	Котировки, % от ном.			Изменение средн.	Доходность, % год.		Изменение дох. к пог.	Спрэд,* б.п.
				Спрос	Предл.	Средн.		тек.	к пог.		
6	14 май 06	3.000	3.250	98.65	98.81	98.73	-0.45	2.94	4.43	0.08	96
8	14 ноя 07	3.000	1.750	96.13	96.75	96.44	-0.07	3.06	4.76	0.03	110
5	14 май 08	3.000	3.250	93.50	94.19	93.84	-0.30	3.09	5.33	0.12	159
7	14 май 11	3.000	3.250	86.50	87.63	87.06	-0.38	3.32	5.63	0.07	238

* - к гособлигациям США

Рынок еврооблигаций РФ

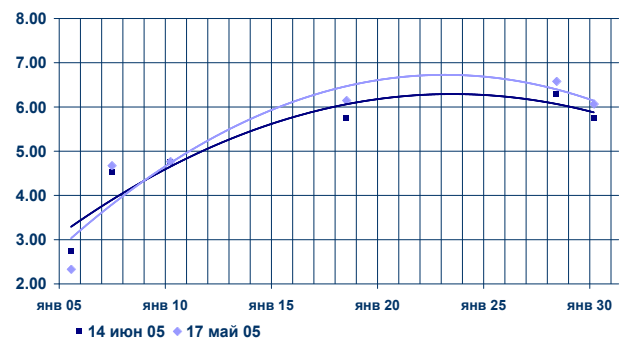
Индексы еврооблигаций РФ

	Значение	Изменение индекса		
		за день	за неделю	за месяц
Индекс дохода	373.53	-0.07	-0.85	2.01 *
Индекс цен	4.98	0.01	0.09	-0.14 *
Индекс доходности	9.45	0.00	6.22	0.03 **
Дюрация рынка, лет	39616.267	-23.73	-292.82	959.92
Рыночная стоимость, млрд. \$	0.00	0.00	0.00	0.00

* - %

** - % годовых

Кривая доходности еврооблигаций



Основные индикаторы

Транш	Дата погашения	Купон, % годовых	НКД	Котировки, % от ном.			Изменение средн.	Доходность, % год.		Изменение дох. к пог.	Спрэд,* б.п.
				Спрос	Предл.	Средн.		тек.	к пог.		
8 3/4, USD	24 июл 05	8.75	3.403	100.56	100.65	100.61	-0.02	8.41	2.75	0.03	85
10, USD	26 июн 07	10.00	4.667	110.41	110.51	110.46	-0.05	8.69	4.53	0.02	128
8 1/4, USD	31 мар 10	8.25	5.798	108.85	108.95	108.90	-0.02	7.19	4.75	0.00	114
11, USD	24 июл 18	11.00	4.278	147.57	148.07	147.82	-0.21	7.23	5.75	0.03	85
12 3/4, USD	24 июн 28	12.75	6.021	177.56	177.93	177.75	-0.18	6.94	6.30	0.02	241
5, USD	31 мар 30	5.00	3.514	110.10	110.20	110.15	-0.05	4.40	5.75	0.01	191

* - к гособлигациям США

Группа компаний "РЕГИОН"

Группа компаний "РЕГИОН" объединяет динамично развивающиеся компании, оказывающие в совокупности целый спектр услуг на рынке ценных бумаг, в числе которых услуги в сфере брокерской (ООО "БК РЕГИОН"), депозитарной деятельности (ЗАО "ДК РЕГИОН"), доверительного управления ценными бумагами, управления инвестиционными фондами, паевыми инвестиционными фондами и негосударственными пенсионными фондами (ЗАО "РЕГИОН ЭсМ"), а также услуги финансового консультанта на рынке ценных бумаг (ЗАО "РЕГИОН ФК"). Компании группы обладают всеми необходимыми лицензиями для осуществления соответствующих видов деятельности. Профессионализм сотрудников компаний группы подтвержден рейтингами НАУФОР (АА - высокая степень надежности), журнала "Деньги", а также многочисленными опросами участников рынка ценных бумаг, проводимых информационными агентствами АК&М и РосБизнесКонсалтинг, по результатам которых Компания устойчиво занимает ведущие места. Основные причины наших успехов кроются в четком понимании тенденций рынка и чутком отношении к интересам наших клиентов. Если Вам потребуется какая-либо помощь, либо Вы захотите более подробно узнать о спектре оказываемых нами услуг, пожалуйста, свяжитесь с нами.

Многоканальный телефон: (095) 777-29-64 Факс: (095) 975-24-48

Web-site: www.regiongroup.ru

Операции с векселями

Павел Голышев (доб.303;
e-mail: golyshev@regnm.ru),
Виктория Скрыпник (доб.301;
e-mail: vvs@regnm.ru),
Елена Шехурдина (доб.463;
e-mail: lenash@regnm.ru),
Новикова Валентина (доб.543;
e-mail: valentine@regnm.ru),
Софья Сталь (доб.580; e-mail: stal@regnm.ru)

Операции с акциями

Руководитель департамента

Павел Ващенко (доб.335; e-mail: pvaschenko@regnm.ru)

Клиентское обслуживание:

Алексей Яшин (доб.503; e-mail: yashin@regnm.ru),
Маргарита Петрова (доб.333;
e-mail: rita_petrova@regnm.ru)

Трейдеры:

Алексей Цырульник (доб.147;
e-mail: alexiz@regnm.ru),
Марина Муминова (доб.157;
e-mail: muminova@regnm.ru) и (095) 264-43-72 (прямой),
Никита Фраш (доб.137; e-mail: frash@regnm.ru),
Рифат Летфуллин (доб.504;
e-mail: letfullin@regnm.ru).

Организация программ долгового финансирования

Олег Дулебенец (доб.584;
e-mail: dulebenets@regnm.ru);
Константин Ковалев (доб.547;
e-mail: kovalev@regnm.ru)
e-mail: valentine@regnm.ru),
e-mail: guminskiy@regnm.ru)

Операции с облигациями

Сергей Гуминский (доб.433;
e-mail: guminskiy@regnm.ru)

Петр Костиков (доб.471;
e-mail: kostikov@regnm.ru)

Игорь Каграманян (доб.575;
e-mail: kia@regnm.ru)

Аналитическое и информационное обслуживание

Директор по аналитике и информации

Анатолий Ходоровский (доб.538;
e-mail: khodorovsky@regnm.ru).

Анализ финансовых рынков:

Александр Ермак - Директор департамента
(долгового рынок) (доб.405; e-mail: aermak@regnm.ru).

Константин Гуляев - рынок акций (доб.144;
e-mail: kgul@regnm.ru),

Отраслевой и макроэкономический анализ:

Валерий Вайсберг (доб.143; e-mail: vva@regnm.ru),
Евгений Шаго (доб.336; e-mail: shago@regnm.ru),
Ольга Вышегородцева (доб.412;
e-mail: ollga81@regnm.ru).

Доверительное управление

Игорь Куртепов (доб.121)
e-mail: andrey@regnm.ru

Страницы компании в информационной системе REUTERS: <REGION>

Данный обзор носит исключительно информационный характер и не может рассматриваться как предложение к заключению сделок с компаниями группы "РЕГИОН". Мы не претендуем на полноту и точность изложенной информации. Наши клиенты могут иметь позицию или какой-либо иной интерес в любой сделке прямо или косвенно упомянутой в тексте настоящего обзора. РЕГИОН не несет ответственности за любой прямой или косвенный ущерб, наступивший в результате использования информации, изложенной в настоящем обзоре. Любые операции с ценными бумагами, упоминаемыми в настоящем обзоре, могут быть связаны со значительным риском.