

Рынок долговых инструментов

Ежедневный бюллетень

Основные индикаторы финансового рынка *

Показатель	Значение	Изменение	
		за день	за неделю
Рынок акций			
Индекс Dow Jones	11209.77	0.52%	1.85%
Индекс РТС	1377.33	1.41%	-
Валютный рынок			
Курс доллара ЦБ РФ, руб.	27.8432	-0.535%	-0.540%
Курс доллара ЕТС "сегодня", руб.	27.8418	-0.555%	#ЗНАЧИ
Курс доллара ЕТС "завтра", руб.	27.8341	-0.611%	#ЗНАЧИ
Объем \$ "сегодня" ЕТС, млн. \$	1107.488	464.073	#ЗНАЧИ
Объем \$ "завтра" ЕТС, млн. \$	1091.182	206.696	#ЗНАЧИ
Доллар / Евро	1.2071	0.46%	1.24%
Иена / Доллар	117.355	-0.14%	-0.42%
Швейц.франк / Доллар	1.29535	-0.57%	-0.99%
Денежный рынок			
Остатки на К/С по России, млн. руб.	342 700	-1.24%	8.76%
Остатки на К/С по Москве, млн. руб.	249 000	-3.11%	10.62%
Остатки на Д/С в ЦБ РФ, млн. руб.	161 200	9.07%	46.28%
Сальдо операций ЦБ РФ, млн. руб.	18 500	52.89%	-60.39%
Ставки рынка МБК			
MIBOR "overnight"	2.09	-0.05	-0.67
MIBOR 7 дней	3.51	-0.03	-0.36
MIBOR 30 дней	4.39	-0.12	-0.33
MIBOR 90 дней	6.07	0.04	-0.21
MIBOR 180 дней	7.07	-0.02	-0.10
MIBOR 1 год	8.04	0.03	0.03
Аукцион обратного РЕПО ЦБ РФ			
Средневзв-я ставка, % годовых	4.34	-	0.04
Ставка отсеечения, % годовых	4.40	-	0.10
Аукцион прямого РЕПО ЦБ РФ			
11:00. Объем сделок, млн. руб.	-	-	-
Средневзвешенная ставка, % годовых	-	-	-
15:00. Объем сделок, млн. руб.	-	-	-
Средневзвешенная ставка, % годовых	-	-	-
Товарные рынки			
Нефть Brent, \$/bbl	62.92	1.17%	9.90%
Нефть Urals, \$/bbl	58.11	1.25%	6.20%
Золото, \$/Oz	553.95	0.36%	1.45%
Платина, \$/Oz	1026.00	0.44%	1.58%
Международные рынки капитала, % годовых			
LIBOR USD 1 М	4.7525	0.0016	-4.6966
LIBOR USD 3 М	4.9200	0.0031	0.0400
LIBOR USD 6 М	5.0413	-0.0300	0.0112
LIBOR USD 12М	5.1600	-0.0663	-0.0300
LIBOR EUR 1 М	2.6335	-0.0001	0.0009
LIBOR EUR 3 М	2.7023	-0.0024	0.0080
LIBOR EUR 6 М	2.8476	-0.0026	0.0173
LIBOR EUR 12 М	3.0871	-0.0031	0.0339
Гособлигации США			
2 года	4.6700	0.0250	-0.0510
5 лет	4.6830	0.0090	-0.0630
10 лет	4.7250	0.0290	-0.0090
30 лет	4.7450	0.0370	0.0260

* - Здесь и далее все данные приведены по итогам предыдущего торгового дня

В этом выпуске:

Конъюнктура рынка

Цены на импортируемые товары в США в феврале снизились на 0,5%, после роста на 0,3% в прошлом месяце. Данные ЦБ РФ сегодня показывают улучшение ситуации с ликвидностью.

Котировки базовых активов большую часть дня находились на уровне 4,69-4,70%

Резкий рост курса рубля, наблюдаемый во вторник, стал одним из главных факторов продолжения роста цен на рынке рублевых облигаций.

Торговые идеи: "В последнее время на рынке усилились опасения относительно роста процентных ставок по базовым активам." Мы рекомендуем покупать недооцененные выпуски ЮТК-1 и ЮТК-4, ИТЕРА, Русснефть.

..... Подробнее см. стр. 2-4

•Календарь долгового рынка 5

•Индексы долгового рынка ГК "РЕГИОН" 6-7

Основные индикаторы долговых рынков:

• Рынок корпоративные облигации 8-11

• Рынок муниципальных облигаций 12-13

• Кривые доходности облигаций 14

• Рынок векселей 115-17

• Рынок ОФЗ 18

• Рынок ОВВЗ и еврооблигации 19

• Группа компаний "РЕГИОН" 20

Конъюнктура рынка

Экономика

Цены на импортируемые товары в США в феврале снизились на 0,5%, после роста на 0,3% в прошлом месяце.

Более интересными были данные по объему чистого притока капитала в экономику США в январе, показавшие приток на уровне 66,0 млрд. USD. Отметим, что 2-й месяц подряд уровень притока капитала не в состоянии покрыть дефицит торгового баланса, который в январе составил 68,5 млрд. USD. Во вчерашнем обзоре мы отмечали, что рост дефицита платежного и торгового баланса в среднесрочной и долгосрочной перспективе несут серьезные угрозы американской экономики, которые, в частности, могут проявиться в снижении курса доллара и роста стоимости заимствований. Поздно ночью состоялось выступление представителей ФРС Д.Гуинна (президент ФРБ Атланта) и Д.Иеллен (президент ФРБ Сан-Франциско). Существенно новой информации в выступлении представителей ФРС не прозвучало. Д.Гуинн отметил "неуверенность и труднопрогнозируемость" дальнейших действий ФРС. Д.Иеллен отметила, что будущие решения ФРС "во многом будут зависеть от экономических данных".

Сегодня в 16:30 будут опубликованы данные о поведении потребительской инфляции в феврале. Ожидается рост цен на 0,1% по индексу потребительских цен и рост на 0,2% по индексу потребительских цен за вычетом энергетической и пищевой составляющей.

Вчера состоялось заседание Правительства по вопросу контроля инфляции. На наш взгляд, никаких принципиально новых шагов по борьбе с инфляционным давлением предложено не было.

В качестве краткосрочной меры называлась отмена импортных пошлин на бензин, которая, как ожидается, вступит в силу в середине апреля. Было предложено разобраться с высокой монополизацией продовольственно-сектора. Данная проблема была высвечена в разрезе недавнего роста цен на сахар.

Кроме этого, с ростом цен по-прежнему предлагается бороться путем сдерживания тарифов ЖКХ и естественных монополий. Фрадков заверил, что в текущем году рост тарифов ЖКХ не превысит 20% и, "что в рамках действующего законодательства правительство уже сделало все возможное для минимизации вредного влияния этого фактора, и в скором будущем он вовсе перестанет быть "инфляционнообразующим". Кроме того, предполагается урезать объем заимствований госмонополий и поставить под контроль индексацию заработных плат в госструктурах.

Г.Греф призвал стимулировать население к накоплению сбережений, т.е., по сути, к ограничению потребительских расходов.

На наш взгляд, наиболее интересным стало выступление главы ЦБ РФ С.Игнатьева, в котором он озвучил конкретные цифры по темпам роста денежной массы в этом году. Согласно планам ЦБ, в 2006 г. темпы роста денежной массы не должны превысить 25%, что существенно ниже текущих уровней. Напомним, что последние данные за февраль показали прирост денежной массы на уровне 39,4% относительно сопоставимого периода прошлого года, а в 2005 г. рост денежной массы составил 38,0%.

Кроме того, были предложены "статистические" меры борьбы с инфляцией. Так, заместитель главы Минфина Т.Голикова отметила, "что Правительство должно перейти к среднегодовому пересчету показателей инфляции, поскольку в течение года этот показатель может существенно меняться. Минфин предлагает рассчитывать показатель инфляции каждый месяц по отношению к тому же месяцу предыдущего года".

Еще одна новаторская идея Минфина - формирование бюджета страны без учета нефтегазовых доходов. Такое нововведение предполагается ввести с 2008 г, а до того правительство должно подумать над методологией расчета дефицита бюджета. Напомним, в нынешнем бюджете все доходы запланированы на уровне немногим более 5 трлн. руб., из которых 2 трлн. руб. составляют "нефтегазовые" поступления. Поэтому, если данный вариант будет принят, все бюджетные расходы придется урезать минимум на треть.

По итогам заседания было объявлено, что к 17 апреля МЭРТ, Минфин и ЦБ должны разработать и представить план по борьбе с инфляцией. На наш взгляд, никаких кардинально новых предложений на заседании не прозвучало. Наиболее интересным явилось заявление С.Игнатьева о том, что темпы роста денежной массы по итогам нынешнего года не превысят 25%. По сути, это означает, что ЦБ продолжит плавное укрепление курса рубля.

Конъюнктура рынка

Денежный и валютный рынок.

Данные ЦБ РФ сегодня показывают улучшение ситуации с ликвидностью. Остатки средств на корсчетах выросли на 4,1 млрд. руб. до 346,8 млрд. руб. Сальдо операций ЦБ по предоставлению ликвидности увеличилось на 26,9 млрд. руб.

Вчера курс рубля обновил 10-ти месячный максимум, подскочив с открытия до 27,82 RUB/USD. Объем торгов увеличился на 28% до 3627 млн. USD, из которых 1429 млн. USD пришлось на операции СВОП. Основными причинами укрепления рубля стала негативная динамика американской валюты на мировых рынках после выхода плохих данных по платежному балансу и отсутствие четких механизмов борьбы с инфляцией в РФ. По итогам торгов средневзвешенный курс евро снизился на 2.15 коп. (0.06%) до 33.4991 руб. за евро. Общий объем сделок с евро инструментами вырос на 9.29% до 35.8 млн. долл.

В принципе, динамика котировок рубля полностью совпадает с нашим прогнозом, впервые озвученным более месяца назад. В среднесрочной перспективе мы ожидаем ослабления американской валюты как против евро (расчетная цель 1,25), так и против рубля (расчетная цель пересматривается).

Валютные облигации.

Котировки базовых активов большую часть дня находились на уровне 4,69-4,70%. Преимущественно это было связано с выходом слабых данных по уровню потребительских расходов в США за февраль и публикацией консалтинговой фирмы Medley Global Advisors. Согласно публикации, ФРС может завершить цикл ужесточения монетарной политики после повышения ставки в марте до значения 4,75%.

В российском сегменте котировки в течение дня колебались около уровней закрытия вторника. По состоянию на 19:00 мск. цена России,30 выросла на 0,07п., доходность снизилась до 5,84%, спрэд Россия-30 сузился до 108-109 б.п. На рынке корпоративных еврооблигаций спросом пользовались бумаги МТС. Скорее всего, инвесторы рассчитывают на повышение рейтинга компании после недавнего повышения рейтингов Мегафону и Вымпелком.

Сегодня будут опубликованы данные по потребительской инфляции в США за февраль. До выхода данных мы ожидаем низких объемов торгов. В случае снижения инфляции в феврале, можно ожидать продолжения коррекции по американским госбумагам, что, в свою очередь, должно привести к сужению суверенных спрэдов.

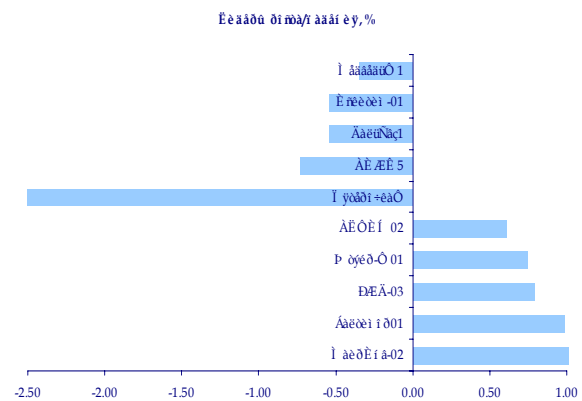
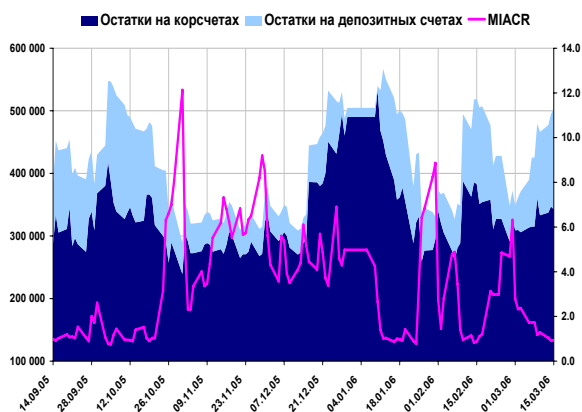
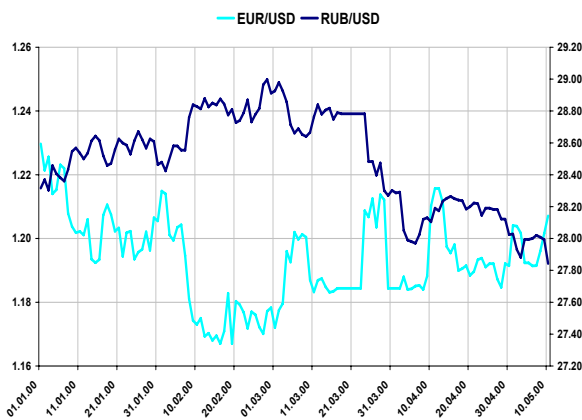
Рублевые облигации.

Резкий рост курса рубля, наблюдаемый во вторник, стал одним из главных факторов продолжения роста цен на рынке рублевых облигаций. Кроме того, наблюдалась общая для мировых рынков тенденция к снижению процентных ставок. Доля подорожавших рублевых облигаций продолжает расти, правда, при сохранении активности примерно на прежнем уровне.

Кроме того, вчера состоялся аукцион по размещению дополнительного транша ОФЗ 46018 с предложенным объемом 11 млрд. рублей по номиналу с погашением в 2019-2021 гг. Спрос на аукционе превысил 18,356 млрд. рублей, а объем размещений - около 6,936 млрд. рублей по номиналу. Доходность отсечения была установлена эмитентом на уровне 6,92% годовых (средневзвешенная - 6,90% годовых). Напомним, что на вторичных торгах накануне торги закрылись на уровне 6,89% годовых.

Оборот торгов по корпоративным облигациям незначительно снизился относительно предыдущего рабочего дня, составив около 770 млн. руб. на основной сессии ФБ ММВБ и 5,1 млрд. руб. в РПС, при этом около 23% пришлось на подешевевшие выпуски. Высокие обороты наблюдались по долгосрочным выпускам первого эшелона: ФСК-3 (85 млн. руб., 0,13 п.п.), ФСК-2 (72 млн., +0,11 п.п.), РЖД-7 (56 млн. руб., +0,01 п.п.). Порядка 28 и 38 млн. руб. составили обороты по выпускам РцссНефть-1 (+0,17 п.п.) и АвтоВАЗ-3 (-0,43 п.п.). Кроме того, относительно высокие обороты наблюдались по ряду телекоммуникационных компаний и компаний первого эшелона. В целом на долю бумагам 1-го и 2-го эшелона пришлось около 80% заключенных сделок.

На рынке муниципальных облигаций оборот мало изменился и составил около 182 млн. руб. и 657 млн. руб. в РПС, из которых около 19% пришлось на подешевевшие облигации. Наибольшие обороты (около 59 и 32 млн. руб.) были зафиксированы по облигациям Мос.области-5 и Нижег.области-2 (+0,02 и 0,06



Конъюнктура рынка

п.п. соответственно). Порядка 10-13 млн. руб. составили обороты по облигациям Москва-29 (-0,21 п.п.) и Самара03-1 (+1,42 п.п.).

Сегодня мы ожидаем сохранения положительной динамики цен по большей части рублевых облигаций, чему будет способствовать дальнейшее укрепление рубля вслед за тенденциями на мировых рынках, а также избыток рублевой ликвидности, низкие ставки на рынке МБК. Тем не менее, мы полагаем, что рост цен долгосрочных облигаций будет незначительным, т.к. до сих пор сохраняется неопределенность относительно дальнейшей политики ФРС относительно темпов повышения учетной ставки. Прояснение этого вопроса можно ожидать не ранее 28 марта, когда состоится очередное заседание ФРС. В этой ситуации мы рекомендуем обратить внимание на относительно короткие и доходные бумаги второго и третьего эшелонов "качественных" эмитентов.

Торговые идеи:

" *В последнее время на рынке усилились опасения относительно роста процентных ставок по базовым активам. Вышедшие в начале месяца данные по рынку труда США усилили эти опасения. Ожидается, что к концу нынешнего года ФРС повысит ставки до 5,25%. Кроме этого, председатель Европейского Центробанка в своем выступлении подчеркнул, что вероятность повышения ставок в Еврозоне повысилась. Ожидается, что к концу года ЕЦБ увеличит базовую ставку рефинансирования до 3,00%. Банк Японии анонсировал окончание политики "дешевых денег". В совокупности эти факторы оказывают негативное воздействие на долговые инструменты. В связи с этим мы рекомендуем обратить внимание на бумаги качественного второго эшелона с короткой дюрацией, среди которых наиболее интересными с точки зрения доходности нам представляются бумаги: Трансмашхолдинг-1, Промтрактор-Финанс-1, ЮТК-1, ЮТК-2, ЮТК-3, ЦНТ-1, ЛОМО-1.*

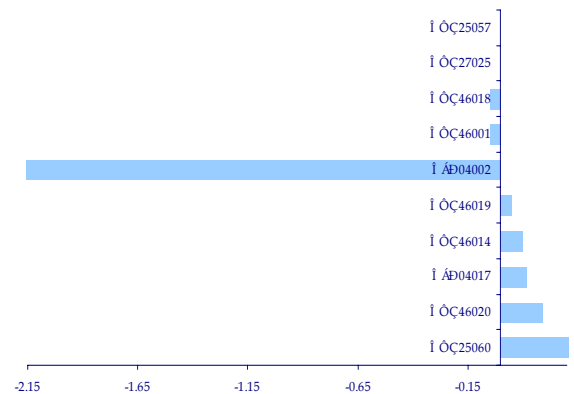
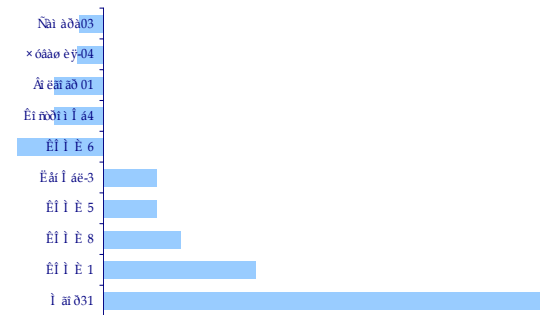
" *На наш взгляд, доходность, зафиксированная в результате аукциона по размещению второго выпуска облигаций Россельхозбанка (8,08%), является завышенной. Россельхозбанк является стопроцентным государственным банком, т.е. его облигации, по сути, являются квази-суверенными выпусками. Сопоставимые по дюрации госкомпании торгуются на уровне 7,20-7,38%. На наш взгляд, справедливый уровень доходности лежит в диапазоне 7,55-7,60%.*

" *Мы рекомендуем покупать недооцененные выпуски ЮТК-1 и ЮТК-4. На наш взгляд компания имеет неплохие производственные перспективы, в последнее время менеджмент предпринял ряд шагов по реструктуризации долговой нагрузки.*

" *Мы рекомендуем покупать облигации ИТЕРЫ. В конце февраля было озвучено несколько ключевых новостей, способных, на наш взгляд, позитивно повлиять на котировки облигаций компании. В частности, ИТЕРА заключила договор о партнерстве с Внешторгбанком. Сотрудничество предполагает предоставление расширенного финансирования. Кроме того, ИТЕРА достигла соглашения с Газпромом о подключении Берегового месторождения к ЕСГ. Соглашение позволит компании начать добычу на месторождении; прогнозируемый объем производства составит 11-12 млрд. м3 газа в год.*

" *Мы рекомендуем покупать облигации Русснефти. В конце февраля заместитель Председателя Правительства РФ Александр Жуков заявил, что в 2007 году будут введены поправочные коэффициенты при расчете налога на добычу полезных ископаемых (НДПИ). На наш взгляд, введение дифференцированного НДПИ приведет к существенному снижению налоговой нагрузки компании, что, в свою очередь, должно сказаться на росте операционной рентабельности.*

Ее ааааа оі моа/г аааі еу, %



Календарь

Дата	Раздел	Важность	Субъект	Примечание
16.03.2006	Выплата купона и погашение	высокая	Петрокоммерц,1	Сумма выплат-1075 млн.руб.
16.03.2006	Выплата купона и погашение	высокая	Саха (Якутия),25004	Сумма выплат - 1032.41 млн.руб.
16.03.2006	Экономика	высокая	Россия	Объем промышленного произ-ва (февраль)
16.03.2006 16:30	Статистика	высокая	США	Кол-во разрешений на строительство (февраль)
16.03.2006 16:30	Статистика	высокая	США	Индекс потребительских цен (февраль)
16.03.2006 16:30	Статистика	высокая	США	Индекс потребительских цен "ядро" (февраль)
16.03.2006 16:30	Статистика	высокая	США	Кол-во новостроек (февраль)
16.03.2006 17:30	Статистика	высокая	США	Инфляция (февраль)
16.03.2006 17:30	Статистика	высокая	США	Базовая инфляция (февраль)
16.03.2006	Оферта	средняя	Елисеев Палас,1	Объем выпуска-300 млн.руб. Цена выкупа-100%.
16.03.2006	Оферта	средняя	Куйбышевазот-инвест,1	Объем выпуска-600 млн.руб. Цена выкупа-100%.
16.03.2006	Составление списка держателей облигаций для выплаты купона	средняя	Автобан-Инвест,1	Дата выплаты-28.03.2006
16.03.2006	Составление списка держателей облигаций для выплаты купона	средняя	Москва,25037	
16.03.2006	Составление списка держателей облигаций для выплаты купона	средняя	ПИТ Инвестментс,2	Дата выплаты-27.03.2006
16.03.2006	Размещение	средняя	Элемтэ, 2	Объем выпуска 600 млн.руб.,Срок 4 года
16.03.2006 14:00	Статистика	средняя	Европа	Инфляция в еврозоне (февраль)
16.03.2006 17:30	Статистика	средняя	США	Закладка новостроек (февраль)
16.03.2006 17:30	Статистика	средняя	США	Разрешения на строительство (февраль)
16.03.2006 17:30	Статистика	средняя	США	Обращения за пособиями по безработице (неделя к 11 марта)
16.03.2006 21:00	Статистика	средняя	США	Индекс Федерального резервного банка Филадельфии (март)
16.03.2006	Выплата купона	низкая	Банк Русский Стандарт,5	Сумма выплат-189.48 млн.руб.
16.03.2006	Выплата купона	низкая	Барнаул,31001	Сумма выплат - 6.482 млн.руб.
16.03.2006	Выплата купона	низкая	Башкирия,25004	Сумма выплат - 20 млн.руб.
16.03.2006	Выплата купона	низкая	Волжский абраз. з-д,1	Сумма выплат-16.38 млн.руб.
16.03.2006	Выплата купона	низкая	Елисеев Палас,1	Сумма выплат-21.69 млн.руб.
16.03.2006	Выплата купона	низкая	Куйбышевазот-инвест,1	Сумма выплат-13.313 млн.руб.
16.03.2006	Выплата купона	низкая	ПАВА,1	Сумма выплат-11.257 млн.руб.
16.03.2006	Выплата купона	низкая	Самарская обл.,25002	Сумма выплат - 34 млн.руб.
16.03.2006	Выплата купона	низкая	Татэнерго,1	Сумма выплат-72.177 млн.руб.
16.03.2006	Выплата купона	низкая	ЮТК,1	Сумма выплат-106.508 млн.руб.
16.03.2006 16:30	Статистика	низкая	США	Кол-во обращений за пособиями по без-це
17.03.2006	Экономика	высокая	Россия	Объем промышленного произ-ва (февраль)
17.03.2006	Экономика	высокая	Россия	Блок ежемесячной статистики (февраль)
17.03.2006	Составление списка держателей облигаций для выплаты купона	средняя	Банк Зенит,1	Дата выплаты-24.03.2006
17.03.2006	Составление списка держателей облигаций для выплаты купона	средняя	Искитимцемент,1	Дата выплаты-25.03.2006
17.03.2006	Составление списка держателей облигаций для выплаты купона	средняя	ТМК,2	Дата выплаты-28.03.2006
17.03.2006 17:15	Статистика	средняя	США	Уровень загрузки мощностей (февраль)
17.03.2006 17:15	Статистика	средняя	США	Объем промышленного производства (февраль)
17.03.2006 17:50	Статистика	средняя	США	Индекс доверия потребителей Мич. Унив-та (март, предвар.)
17.03.2006 14:00	Статистика	средняя	Европа	Промышленное производство в еврозоне (январь)
17.03.2006 18:15	Статистика	средняя	США	Промышленное производство (февраль)
17.03.2006 18:15	Статистика	средняя	США	Загрузка мощностей (февраль)
17.03.2006 18:45	Статистика	средняя	США	верие потребителей (Университет Мичигана, март)
17.03.2006	Выплата купона	низкая	Сибкадембанк,2	Сумма выплат-37.398 млн.руб.
17.03.2006	Выплата купона	низкая	ЦентрТелеком,3	Сумма выплат-123.162 млн.руб.
20.03.2006	Выплата купона и погашение	высокая	Илим Палл Финанс,1	Сумма выплат-1612.5 млн.руб.
20.03.2006	Налог на игорный бизнес	высокая	ФНС РФ	
20.03.2006	НДС	высокая	ФНС РФ	Ориентировочная сумма выплат - 136.195 млрд. руб.
20.03.2006	Акцизы	высокая	ФНС РФ	Ориентировочная сумма выплат - 1.684 млрд. руб.
20.03.2006	Экономика	высокая	Россия	Блок ежемесячной статистики (февраль)
20.03.2006	Начало подачи заявок на оферту	средняя	ВТБ,4	Окончание-22.03.2006
20.03.2006	Начало подачи заявок на оферту	средняя	Группа ЛСР,1	Окончание-23.03.2006
20.03.2006	Начало подачи заявок на оферту	средняя	МПК "Очаково",2	Окончание-24.03.2006
20.03.2006	Окончание подачи заявок на оферту	средняя	Банк Зенит,1	
20.03.2006	Составление списка держателей облигаций для выплаты купона	средняя	Иркутская обл.,31001	
20.03.2006	Составление списка держателей облигаций для выплаты купона	средняя	Кировская область,34001	
20.03.2006	Составление списка держателей облигаций для выплаты купона	средняя	Новосибирск. обл.,34013	
20.03.2006	Составление списка держателей облигаций для выплаты купона	средняя	Одинцовский район,31001	
20.03.2006	Выплата купона	низкая	Микоян. мясокомбинат,1	Сумма выплат-67.315 млн.руб.
20.03.2006	Выплата купона	низкая	Москва,25027	Сумма выплат - 147.96 млн.руб.
20.03.2006	Выплата купона	низкая	Москва,27035	Сумма выплат - 98.64 млн.руб.
20.03.2006	Сбор за пользование объектами водных биологических ресурсов	низкая	ФНС РФ	Ориентировочная сумма выплат - 0.389 млрд. руб.

Индексы долгового рынка ИК "РЕГИОН"

Индексы возврата на инвестиции

	Значение	Изменение %						YTD*	Номинальный объем (тыс. руб)
		1 день	1 неделя	1 месяц	квартал	полгода	год		
Корпоративные и банковские облигации									
Общий	156.75	0.05	0.29	0.57	2.19	3.89	10.20	1.57	438 210
1-ый Эшелон	149.52	0.10	0.37	0.24	2.10	3.46	7.52	1.44	114 220
2-ой Эшелон	155.77	0.01	0.27	0.57	2.11	3.64	10.30	1.54	193 740
3-ий Эшелон	161.13	0.07	0.25	0.86	2.53	4.68	12.43	1.68	107 060
Банки и ФК	149.29	0.02	0.23	0.67	1.88	3.87	8.72	1.46	80 708
Телекомы	161.20	0.09	0.36	0.66	2.06	3.61	11.93	1.33	58 053
Нефть и Газ	149.09	0.06	0.27	0.39	2.16	3.61	7.55	1.72	42 800
Металлургия	147.92	0.05	0.37	0.79	2.53	3.16	9.18	1.92	35 600
Машиностроение	157.70	-0.06	0.17	0.56	2.23	4.10	10.98	1.30	41 500
Лёгкая и Пищевая	154.38	0.06	0.22	0.74	2.78	4.53	10.81	2.16	34 880
Химия и Нефтехимия	161.79	0.06	0.17	0.70	2.73	4.61	11.42	1.87	10 850
Энергетика	157.09	0.10	0.57	0.25	2.47	4.25	11.40	1.67	24 900

Муниципальные облигации

Общий	193.62	0.15	0.17	0.35	1.40	6.91	14.67	1.56	164 195
Москва	178.41	0.15	0.19	0.27	-1.26	6.40	11.96	0.75	75 000
кроме Москвы	218.44	0.14	0.15	0.41	3.46	7.16	17.20	2.17	89 195

Федеральные облигации

ОФЗ	2 740.03	0.07	0.23	0.01	1.96	3.15	11.11	1.04	745 793
-----	----------	------	------	------	------	------	-------	------	---------

Ценовые индексы

	Значение	Изменение %						YTD*	Объем торгов (тыс. руб)
		1 день	1 неделя	1 месяц	квартал	полгода	год		
Корпоративные и банковские облигации									
Общий	106.92	0.03	0.09	-0.24	-0.04	-0.77	0.24	0.80	711 266
1-ый Эшелон	108.16	0.08	0.21	-0.42	0.35	-0.20	0.32	-0.02	257 392
2-ой Эшелон	106.10	-0.02	0.07	-0.27	-0.16	-0.96	0.24	1.09	269 168
3-ий Эшелон	103.64	0.04	0.01	-0.00	0.09	-0.67	0.45	1.14	184 706
Банки и ФК	103.60	0.00	0.06	-0.04	0.03	-0.13	-0.01	0.61	18 756
Телекомы	109.37	0.06	0.14	-0.29	-0.27	-1.50	0.74	1.78	92 846
Нефть и Газ	107.04	0.04	0.08	-0.38	0.11	-0.67	-0.48	-0.65	16 303
Металлургия	104.57	0.03	0.18	-0.03	0.26	-0.68	0.27	0.52	39 967
Машиностроение	103.99	-0.09	-0.06	-0.38	-0.18	-1.10	-0.46	0.77	102 610
Лёгкая и Пищевая	101.50	0.03	-0.03	-0.04	0.15	-0.52	-0.12	0.90	42 636
Химия и Нефтехимия	105.57	0.03	-0.05	-0.20	0.24	-0.45	0.56	1.18	4 112
Энергетика	106.29	0.08	0.39	-0.46	0.29	-0.32	0.93	1.04	96 837

Муниципальные облигации

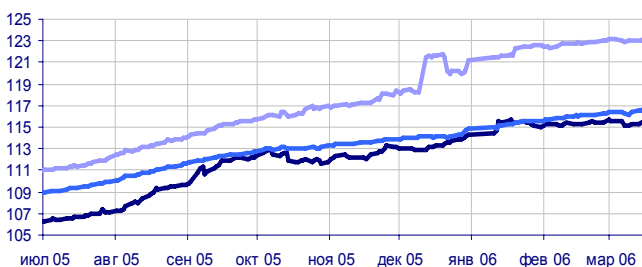
Общий	114.41	0.12	-0.04	-0.70	-1.70	0.58	2.54	3.45	182 390
Москва	108.75	0.12	-0.02	-0.57	-3.51	1.45	1.66	1.91	24 760
кроме Москвы	122.87	0.12	-0.06	-0.80	-0.31	-0.25	3.50	5.21	157 630

Федеральные облигации

ОФЗ	415.33	0.09	0.14	-0.66	0.05	-0.99	2.04	1.43	8 551 670
-----	--------	------	------	-------	------	-------	------	------	-----------

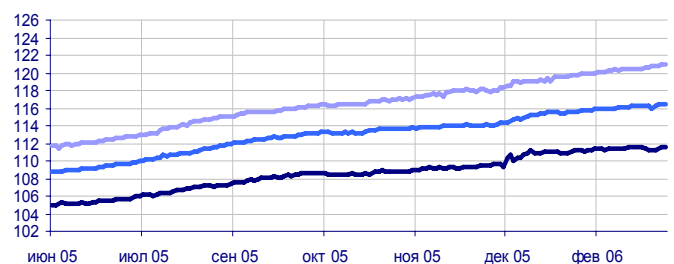
к 1 января 2006 г

Индексы возврата на инвестиции рублёвых облигаций



— Государственные — Муниципальные — Корпоративные

Индексы возврата на инвестиции корпоративных облигаций



— 1-ый эшелон — 2-ой эшелон — 3-ий эшелон

Индексы доходности корпоративных облигаций

Индексы доходности корпоративных облигаций

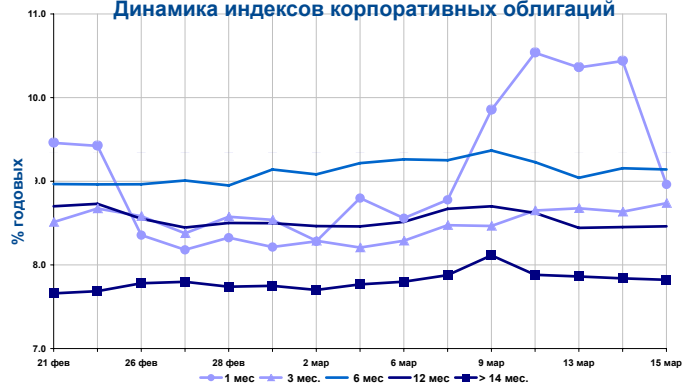
Срок	Значение, % годовых	Изменение индекса, п.п.		
		за день	за неделю	за месяц
1 мес.	8.96	-1.48	0.18	0.64
3 мес.	8.74	0.10	0.26	0.16
6 мес.	9.14	-0.02	-0.11	0.19
12 мес.	8.46	0.01	-0.21	-0.04
> 14 мес.	7.82	-0.02	-0.06	0.08

Объем в обращении выпусков,

входящих в индексы, млн. руб. **261 015**

Оборот биржевых торгов, тыс. руб. **493 992**

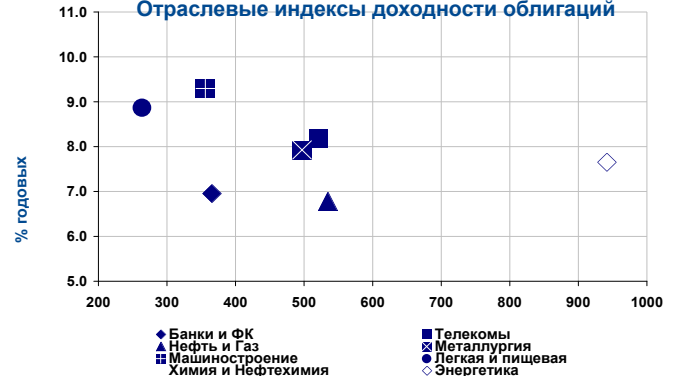
Динамика индексов корпоративных облигаций



Отраслевые индексы доходности

Отрасль	Знач.инд, % годовых	Изменение индекса, п.п.			Дюрация, дни
		за день	за неделю	за месяц	
Банки и ФК	6.95	-0.09	-0.30	0.29	365
Телекомы	8.18	-0.04	-0.08	0.32	521
Нефть и Газ	6.78	-0.02	-0.05	0.16	534
Металлургия	7.93	0.01	-0.04	0.03	497
Машиностроение	9.30	0.19	0.12	0.18	356
Легкая и пищевая	8.87	-0.24	-0.70	-0.93	263
Химия и Нефтехимия	8.46	-0.01	0.04	-0.01	579
Энергетика	7.65	-0.02	-0.19	-0.16	941
Итого:	7.88	-0.03	-0.15	0.10	468

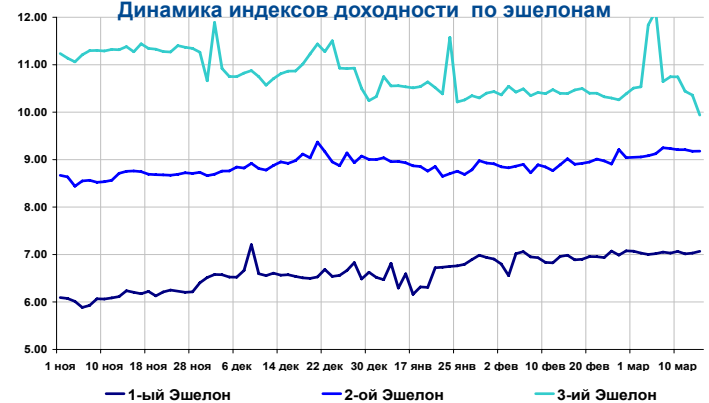
Отраслевые индексы доходности облигаций



Индексы доходности корпоративных облигаций по эшелонам

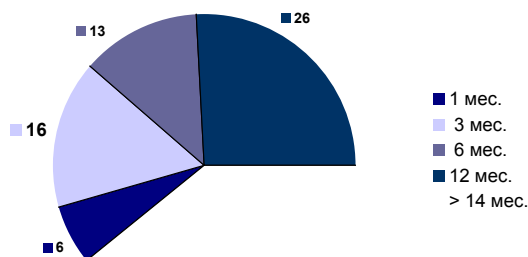
Срок	Значение, % годовых	Изменение индекса, п.п.		
		за 1 день	за 1 неделю	за месяц
1-ый Эшелон	7.07	0.04	0.02	0.24
2-ой Эшелон	9.18	0.00	-0.07	0.41
3-ий Эшелон	9.94	-0.42	-0.71	-0.53

Динамика индексов доходности по эшелонам



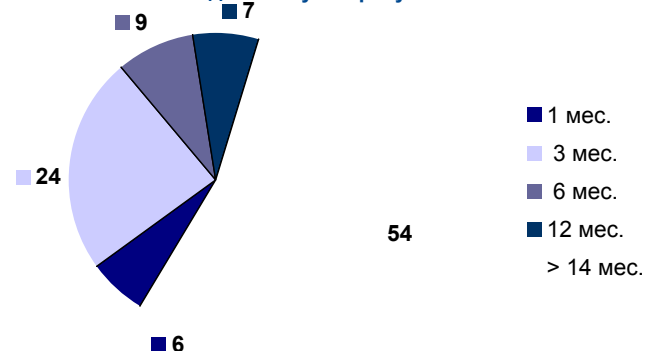
Структура рынка, %

По объёму в обращении



39

По дневному обороту



Основные индикаторы корпоративных облигаций

Наименование эмитента	Выпуск	Объем выпуска	К отировки,		Средневз. Цена, %	Изменение средневз. цены п.п.	НКД, %	Дюрация, дни	Доходность к погашению, %	Дюрация, к к оферте	Доходность к оферте, %	Объем сделок, тыс. руб.	
			спрос	предл.								сумм. биржевой	РПС ММВБ
Абсолют Банк	1	500	100.00	100.45		-	1.701	37	6.91				
Автобан-Инвест	1	250	100.70	101.00	100.75	-0.04	3.056		15.61	*		6 631	
АвтоВАЗ	2	3 000	101.35	101.70	101.31	-0.24	0.706		8.77	*	330	225	
АвтоВАЗ	3	5 000	100.50	100.61	100.09	-0.43	2.073		9.90	*	106	38 149	
Адамант-Финанс	1	500	101.95	102.20	102.01	-0.15	3.747	707	12.07		85	179	
АИЖК	1	1 070	-	111.11		-	3.134	867	6.57				
АИЖК	2	1 500	103.15	113.45		-	1.266	1 196	7.11				
АИЖК	3	2 250	106.90	107.43		-	1.519	1 059	7.08				
АИЖК	4	900	106.50	107.50		-	1.001	1 707	7.32				
АИЖК	5	220	100.00	100.50	100.02	-0.73	1.994	1 774	7.55			1 500	
АИЖК	6	2 500	100.00	100.55		-	2.007	2 043	7.50				
АК "Самара"	1	350	102.00	102.15	102.15	-0.06	0.230	346	11.95			260	
Аладушкин Ф.	1	500	101.60	101.70		-	0.197	348	10.39				
АЛЬФАФИНАНС	2	2 000	-	-	100.01	0.61	3.749		8.68	*	21	1	55 004
АПК "ОГО"	1	1 100	101.46	101.54	101.47	-0.01	6.158	293	14.06		38	3 958	
Аркада	1	600	100.51	100.62	100.62	0.1	3.154		15.07	*	108	4 565	
АЦБК-Инвест	1	500	100.95	101.20	101.20	-0.1	0.222	173	11.36			253	
АЦБК-Инвест	2	500	-	101.79		-	0.711		11.32	*	246		
Байкалвестком	1	300	-	103.00		-	3.038	421	8.97				
Балтика	1	1 000	102.00	105.00		-	2.709	572	5.67				
Балтимор-Нева	1	500	94.51	96.00	96.00	0.99	0.027		10.05	*		2	
Балтимор-Нева	3	800	101.10	101.48		-	3.766		11.14	*	71	3.84	
Банк ЖилФинанс	1	500	-	100.40		-	2.842		13.07	*	269	12.67	
Банк Зенит	1	1 000	99.98	100.15		-	4.052		8.01	*	9	2.34	59 803
Банк Русский Стандарт2	1 000	-	101.70	101.50	0.03	3.500	91	7.64				1	45 675
Банк Русский Стандарт3	2 000	-	100.45		-	0.483		8.22	*	170	7.36		
Банк Русский Стандарт4	3 000	99.80	100.15	100.10	0.11	0.294	677	8.36				10 010	40 040
Банк СОЮЗ	1	1 000	100.15	100.29	100.15	-0.7	1.269		9.92	*	43	7.08	6
Банк Спурт	1	500	99.95	100.70		-	0.684		9.09	*	240	8.42	
Белгранкорм	1	700	-	101.00	100.01	0.01	0.239		11.35	*	258	9.80	1 000
Вагонмаш	1	300	104.52	105.09	102.99	-1.5	3.070	721	12.29		99	-4.87	685
ВБРР	2	575	112.50	112.70		-	1.863	1 109	6.17				
Вимм-Билл-Данн	2	3 000	101.80	102.39		-	2.071	1 426	8.55				28 525
Вимм-Билль-Данн	1	1 500	100.20	100.38	100.20	0	4.773	27	8.14			5	
ВИНАП-ИНВЕСТ	1	400	99.00	100.60		-	1.057	153	11.68				
ВКМ-Финанс	1	1 000	-	101.00		-	2.752		9.96	*	276	9.08	
Волга	1	1 500	101.00	101.50	101.22	0.22	0.033	353	10.96			424	5 202
Волгабурмаш	1	600	100.25	100.40		-	4.683		8.77	*	207	10.55	
ВолгаТелеком	2	3 000	100.00	100.40		-	2.224		8.23	*	719	8.19	
ВолгаТелеком	3	2 300	100.41	100.65		-	2.305	1 161	8.46				
ВТБ	5	15 000	99.85	100.00		-	0.815		6.35	*	395	6.35	19 970
Вымпелком Финанс	РА02	3 000	100.51	100.65	100.51	0.01	3.255	62	6.64			2 514	
ГАЗБАНК	1	750	100.45	100.60		-	3.405		11.01	*	244	10.29	
Газпром	3	10 000	101.70	101.95	101.70	-0.08	1.133	302	6.10			170	
Газпром	4	5 000	104.05	104.28	104.32	0.08	0.631	1 247	7.06			22 695	29 204
Газпром	5	5 000	102.50	102.75		-	3.219	535	5.80				19 398
Газпром	6	5 000	100.01	100.20	100.15	-0.06	0.647	1 119	7.02			3	510 973
Главмосстрой-Финанс	1	2 000	100.52	100.68	100.46	-0.23	0.677		13.18	*	161	11.91	1 564
ГОТЭК	1	550	100.40	100.50	100.40	-0.1	3.390	83	10.35			1 284	
ГОТЭК	2	1 500	99.61	99.75	99.65	-0.05	2.251		10.27	*	101	10.59	7 474
Группа "ОСТ"	2	1 000	99.95	100.25	100.15	0.1	4.658		13.92	*	57	11.64	8 017
Группа Магнезит	1	1 500	100.88	100.90	100.83	-0.16	2.240		9.72	*	442	9.28	57
Группа НИТОЛ	1	1 000	100.85	101.20		-	2.795		11.79	*	274	10.58	
ГТ-ТЭЦ Энерго	2	1 500	100.65	100.75	100.65	0	2.842	99	9.76			11 194	
ГТ-ТЭЦ Энерго	3	1 500	101.20	101.49	101.49	-0.11	4.783		11.53	*	213	9.68	5
Дальсвязь	1	1 000	103.04	103.58	103.05	-0.29	4.238	234	8.36			4 637	
Детский мир-Центр	1	1 150	99.50	100.50		-	2.305	2 346	8.60				
Джей-Эф-Си	2	1 200	103.00	103.30		-	3.526		10.77	*	172	8.37	
Дорогобуж	1	900	101.15	101.58		-	2.468		9.30	*	272	7.87	
ЕБРР	1	5 000	99.83	99.97		-	1.523		5.08	*			
ЕПК	1	1 000	99.40	99.80		-	3.836		9.03	*	200	9.31	
Ижмаш-Авто	1	1 200	99.00	99.24	99.04	0.01	-	355	12.09			2 976	
ИМПЭКСБАНК	2	1 000	100.22	100.35		-	4.092		10.28	*	41	6.81	35 121
ИМПЭКСБАНК	3	1 300	101.45	101.70		-	3.168		8.88	*	403	7.84	
Инвестторгбанк	2	350	99.90	100.30		-	4.866		12.20	*	368	12.02	
Инком-Лада	1	490	104.01	105.00	105.00	0	0.651		14.35	*	213	12.15	10
ИНКОМ-Финанс	1	1 250	100.40	100.70		-	3.045	576	12.95		48	11.64	
ИНПРОМ	1	500	100.30	100.36	100.33	-0.07	4.966		12.51	*	37	8.50	1 181
ИНПРОМ	2	1 000	100.51	100.89	100.82	0.22	1.808		12.09	*	134	9.33	3 483

Продолжение таблицы см. на следующей странице

Основные индикаторы корпоративных облигаций (продолжение)

Наименование эмитента	Выпуск	Объем выпуска	К отировки,		Среднезв. Цена, %	Изменение НКД, средневз. цены п.п.	Дюрация, дни	Доходность к погашению, %	Дюрация, Доходность к к оферте		Объем сделок, тыс. руб.			
			% от номинала	спрос предл.					к оферте	к оферте	сумм. биржевой	РПС ММВБ		
ИРКУТ	3	3 250	101.01	101.10	101.03	-0.03	4.166	1 341	8.64	957	8.50	15 156	68 720	
Искитимцемент	1	200	102.51	103.20	102.91	-0.61	3.728	263	13.43			628		
Искитимцемент	2	500	99.00	100.30		-	1.199		12.94	*	550	12.87		
Ист Лайн Хэндлинг	2	3 000	99.50	99.97	99.68	-0.17	3.525		12.09	*	245	11.92	9 358	
ИТЕРА	1	2 000	101.05	101.17	101.11	0.12	2.618	583	9.23			9 100	24 245	
КАМАЗ-ФИНАНС	2	1 500	99.85	99.99	99.86	-0.24	4.005		8.67	*	960	8.63	9 986	
Камская долина - Ф	1	100	100.01	100.20	100.07	-0.12	0.851	320	14.10		322	13.85	78	
Камская долина - Ф	2	200	100.00	100.15	100.00	-0.02	1.812		14.19	*	212	13.89	198	
КБ "МИА"	1	329	101.75	102.50	102.50	0	0.938		9.45	*			22	
КБ "МИА"	2	1 000	100.10	100.50		-	0.937		9.59	*	322	9.22		
Кедр	1	450	99.65	99.75	99.65	0.05	2.049		11.73	*	202	11.95	3 024	
КИТ Финанс Инвест банк1	2	2 000	100.67	100.80	100.67	0.01	2.560		10.46	*	264	9.12	10 067	
Концерн "Ижмаш"	2	1 000	101.90	102.25		-	3.155		12.74	*	270	10.66		
Красный Восток-Инвест1	1	500	102.82	102.92	102.87	0.11	0.599	337	8.46			3 036	66 826	
Кристал Финанс	1	500	102.25	102.90		-	1.118	320	8.76					
Ленэнерго	1	3 000	101.25	101.55		-	4.100	374	8.91					
ЛМЗ "Свободный Сокол"2	600	100.00	100.00	100.60		-	4.121		13.54	*	75	10.14		
ЛОКО-Банк	2	500	-	100.99	100.35	0.35	2.061		13.16	*			5 018	
ЛОМО	2	700	100.76	101.00	100.93	0.14	2.490	118	10.95			3 377		
ЛУКОЙЛ	2	6 000	100.00	101.94	101.60	0.16	2.245	1 179	6.86		578	6.11	1 720	25 398
Магнит Финанс	1	2 000	100.48	101.00		-	2.866	866	9.10					
МаирИнвест	1	500	100.80	100.99	100.80	0	2.393	358	11.98				15 120	22 176
МаирИнвест	2	1 000	99.50	100.00	102.01	2.46	3.165		9.81	*	251	11.15	1 224	30 435
Марийский НПЗ-Финанс1	800	100.51	100.70	100.90	0.25	2.888		12.35	*	436	12.11	202		
Марта Финанс	1	700	105.00	105.60	105.56	0.06	4.513	686	12.21			-12.67	1 731	
Марта Финанс	2	1 000	99.86	99.98	99.92	0.14	3.155		12.11	*	579	12.08	22 133	9 985
Мастер-Банк	2	1 000	100.18	100.25		-	3.842		12.99	*	77	11.12		
Матрица Финанс	1	1 200	100.28	100.47	100.39	0.21	3.072		12.50	*	428	12.23	18 728	25 013
МГТС	A4	1 500	100.01	100.80		-	3.836		9.92	*	43	3.06		
МегаФон	2	1 500	102.00	102.45	102.43	0.13	3.915	369	7.00			212	138 314	
МегаФон	3	3 000	103.30	103.85	103.70	0.15	3.751	687	7.44			519	20 680	
Мегафон Финанс	1	1 500	100.75	101.05		-	3.088	84	6.66					
Медведь-Финанс	1	750	100.95	101.05	100.85	-0.34	0.575		14.46	*	170	12.22	52	
МЕЧЕЛ ТД	1	3 000	101.05	101.17	101.03	-0.07	2.865		11.67	*	93	6.88	6 033	10 110
Миг-Финанс	1	1 000	100.20	100.55	100.55	0.31	2.819		10.55	*	427	10.25	578	10 035
Мидленд КМ	1	530	100.26	100.40	100.40	0.15	5.479	193	12.05			655		
Миракс Групп	1	1 000	101.26	101.33		-	0.753	788	10.97		160	9.27		10 310
МИР-Финанс	1	1 000	100.25	100.40	100.38	0.05	2.113		9.87	*	285	9.55	1 004	
МКШВ	1	155	100.00	102.00		-	5.446	375	12.68					
ММК-Трансфинанс	1	650	100.40	100.90	100.80	0.02	1.953		11.39	*	295	10.58	1 015	10 265
МосКредБанк	1	500	100.20	100.50	100.20	-0.15	1.544		11.78	*	62	8.43	667	
Мособлгаз-финанс	1	1 000	100.41	100.80	100.70	-0.09	2.445	613	10.57			1	25 176	
Моссельпром Финанс	1	1 000	99.91	100.00	100.00	0.01	3.170		13.40	*	426	13.38	600	
МПК "Очаково"	2	1 500	99.22	99.35	99.25	0.01	4.029	677	9.10		9	22.55	13 399	
НИДАН-Инвест	1	1 000	101.85	102.25		-	3.521	400	8.90					
НИКОСХИМ-ИНВЕСТ	1	750	100.21	101.00	100.91	-0.19	3.452	262	13.02				1 790	
НКНХ	4	1 500	105.25	106.10		-	4.461		8.86	*	952	7.86		
Н-Ленское Инвест	1	400	100.00	103.00		-	2.805		14.92	*	293	12.45		
Н-Ленское Инвест	2	550	100.82	101.15	100.89	0.09	2.956		13.04	*	435	12.33	149	
НЛК	1	500	100.00	100.60	100.35	0	1.337		12.01	*	144	10.18	5 018	
НОВАТЭК	1	1 000	100.85	101.60		-	2.678	252	7.16					
Новые Черемушки	2	300	-	104.00		-	2.027		13.21	*		-32.22		
НОМОС-Банк	6	800	102.35	-		-	0.742							
НСММЗ	1	1 000	100.20	100.35	100.36	0.16	3.779		12.24	*	71	9.89	2 505	113 401
Нутритек	1	1 200	100.35	100.50	100.44	0.19	0.033		12.37	*	90	9.92	6 168	4 525
Нэфис Косметикс	1	400	100.30	100.80		-	4.171		9.93	*				
ОМЗ	4	900	102.51	103.09		-	0.508		13.37	*				
ОМК	1	3 000	102.00	102.20	102.10	-0.19	2.445	743	8.31			1	11 743	
Открытие ХМЛК	1	200	99.45	100.08		-	0.953	839	12.51					
Пересвет - Инвест	1	200	103.46	103.83	103.88	0.43	3.404	491	15.47		210	11.39	99	
ПИК	5	1 120	100.26	100.35	100.25	-0.03	0.784		13.47	*	69	11.02	110	11 747
ПИТ Инвестментс	1	1 000	-	104.50		-	5.490	187	3.54					
ПИТ Инвестментс	2	1 500	103.05	103.20		-	6.637		13.35	*	186	8.26	51 569	
ПМЗ	1	1 200	100.20	100.48		-	1.329		9.87	*	137	8.66		
Пробизнесбанк	5	1 000	100.00	100.25		-	3.895		9.59	*	194	9.83		
Промсвязьбанк	4	600	100.20	100.40	100.30	-0.1	3.616		10.02	*	57	7.15	2	
Промтрактор-Ф	1	1 500	100.11	100.15	100.12	0	2.023		10.91	*	120	10.02	522	
ПЭФ Союз	1	300	100.10	100.50	100.41	0.41	4.822		10.98	*	195	10.28	3 903	
Пятерочка Финанс	1	1 500	110.00	111.00	108.00	-2.36	3.733	1 221	9.30			1	3 981	
Пятерочка Финанс	2	3 000	102.85	103.10		-	2.166	1 418	8.67					

Продолжение таблицы см. на следующей странице

Основные индикаторы корпоративных облигаций (продолжение)

Наименование эмитента	Выпуск	Объем выпуска	К отировки,		Средневз. Цена, %	Изменение средневз. цены п.п.	НКД, %	Дюрация, дни	Доходность к погашению, %	Дюрация, к к оферте	Доходность к оферте, %	Объем сделок, тыс. руб.		
			% от номинала спрос	% от номинала предл.								сумм. биржевой	РПС ММВБ	
Разгуляй-Финанс	1	2 000	99.75	99.90	99.85	-0.14	5.041		11.90	*	366	11.93	4 493	
Разгуляй-Центр	1	1 000	100.77	100.84	100.80	0.3	3.874	82	9.97				3 029	
РЖД	2	4 000	101.66	101.85			2.081	591	6.70					
РЖД	3	4 000	104.10	105.00	105.29	0.94	2.237	1 176	6.81				1	208 400
РЖД	4	10 000	-	100.20	100.20	0.25	1.625	439	6.51				1	80 160
РЖД	6	10 000	100.30	100.49	100.30	-0.03	2.396	1 438	7.40				2 611	257 028
РЖД	7	5 000	101.15	101.25	101.28	0.1	2.462	1 911	7.44				53 681	224 618
РК-Газсервис	1	1 000	100.30	100.50	100.40	0	4.110	229	11.61				3 514	
Росбанк	1	3 000	101.32	101.58	101.40	-0.05	0.760		8.88	*	328	7.57	2 535	60 750
РОСИНТЕР	3	1 000	100.46	101.45	100.60	0	3.104		11.12	*	256	9.06	511	
Роспечать	1	450	101.85	102.20			3.205	263	10.08					
Россельхозбанк	1	3 000	100.00	100.40			0.144		7.51	*	263	7.12		
РТК-Лизинг	4	1 913	100.07	100.20	100.12	0.04	4.110		9.80	*	27	7.08	4	
РусАвто Финанс	1	500	100.91	101.10	101.01	0.11	4.449	68	8.14				11	
Русagro	1	1 000	99.25	99.90			1.789		12.03	*	299	12.09		
РУСАЛ Финансы	2	5 000	100.90	101.18			2.521	410	7.05					10 097
Русский продукт	4	440	100.65	100.75	100.65	-0.03	1.108		14.01	*	65	9.56	1 409	
Русский текстиль	1	500	103.10	103.22	103.24	0.14	0.052	181	11.87				10	
Русский текстиль	2	1 000	99.70	99.90	99.94	-0.04	0.210		13.19	*	15	15.17	10	
Русский текстиль	3	1 200	98.70	98.98	98.73	-0.02	4.636		12.83	*		0.00	3 248	
РуссНефть НК	1	7 000	100.87	100.94	100.90	0.13	2.255		9.21	*	895	9.05	27 870	
Салаватнефтеоргсинтез	2	3 000	105.23	105.60	105.60	105.50	0.18	3.288	1 123	8.39		560	6.49	2 322
Салаватстекло	1	750	103.65	103.83			5.371	649	9.70		185	4.31		
Салаватстекло	2	1 200	99.50	100.00			3.381		9.49	*	702	9.49		
Салют-Энергия	1	3 000	100.03	100.25			2.169		10.22	*	284	10.03		
САН Интербрю Финанс	1	2 500	102.00	-			1.033							
Санвэй-Груп	1	1 000	100.50	101.90	100.52	0.02	3.131		11.74	*		0.00	2 816	80 392
Сатурн	1	1 500	100.10	100.20	100.10	-0.06	5.482		11.77	*	13	5.58	2 002	
САТУРН Инвест	1	500	100.95	102.00	101.60	-0.49	1.644	143	10.57				2	
Свердловэнерго	1	500	101.30	101.50			0.374	342	9.03					
СГ Мечел	1	2 000	100.50	100.85			3.251		10.37	*	78	6.45		
Северо-Зап.Телеком	2	1 500	99.75	99.97	99.84	0.09	1.438		7.88	*			1 607	
Северо-Зап.Телеком	3	3 000	102.50	103.05			0.329		7.32	*	372	6.89		
Северсталь	1	3 000	100.96	101.35			1.687	449	7.10					
Севкабель-Финанс	1	500	101.30	101.55	101.40	-0.01	2.055	517	12.01				1 098	
Севкабель-Финанс	2	1 000	99.98	100.10	100.00	0	0.032		12.01	*	178	11.86	1 981	9 549
СЭЛК	1	300	-	100.90	100.90	0.15	2.361	120	10.81				182	
Сибкадембанк	1	470	100.10	100.40			2.002	365	8.73		29	4.99		
Сибирский цемент	1	800	100.76	101.05	100.76	0.02	3.082		14.87	*	99	8.29	20	
Сибирьтелеком	3	1 530	102.00	102.39	102.38	0.05	2.423	121	6.99				25 595	102 329
Сибирьтелеком	4	2 000	105.65	105.95	105.70	-0.16	2.363	447	7.96				1 217	106 005
Сибирьтелеком	5	3 000	102.00	102.20	102.12	0.12	3.478	697	8.25				15 268	5 105
СЛАВИНВЕСТБАНК	2	900	99.85	100.05			3.699		8.81	*	392	10.18		
СМАРТС	2	500	100.00	101.50			2.164		8.91	*	103	4.52		
СМАРТС	3	1 000	100.52	100.70	100.52	0.12	6.258		14.39	*	193	13.14	10 357	
Содбизнесбанк	1	500	-	89.00			0.904	69	81.41					
СОК-автокомпонент	2	1 100	99.70	99.85	99.80	-0.08	4.798		13.10	*	215	13.21	3 071	
СТИН-Финанс	1	300	100.01	100.44	100.28	0.21	7.989		18.60	*	44	13.38	589	
Стройтрансгаз	1	3 000	101.15	101.50	101.60	0.4	2.025	754	9.00				1	183 069
СУ-155 Капитал	1	1 500	100.00	100.54	100.54	0.53	2.953		14.04	*	15	0.85	1	
СУЭК	2	1 000	99.75	100.15			0.814		11.26	*				
Татнефть	3	1 500	101.08	101.70			2.466	108	6.00					15 210
Таттелеком	3	600	103.75	103.90			1.110	393	8.56					
Татфондбанк	2	1 000	100.25	100.30	100.29	-0.06	4.507	42	8.81				511	
ТД Евросеть	1	1 000	100.60	100.67	100.60	0.06	6.308	41	10.28				4 553	
ТД Перекресток	1	1 500	100.00	100.40	100.40	0	1.545		8.79	*	120	7.45	1	8 917
ТМК	1	2 000	101.42	101.47	101.45	0.01	4.120	210	7.91				5 580	
ТНК-ВР	1	3 000	106.00	106.20	106.20	0.2	4.397	246	5.97				5 311	53 074
Трансмашхолдинг	1	1 500	100.75	100.99			3.989		13.74	*	81	9.09		
Транснефтепродукт	1	1 000	100.10	100.33			3.072	56	6.53					
Тулачермет	2	1 000	-	100.00	100.00	0.02	3.104		11.28	*	79	10.67	9 758	
ТуранАлем Финанс	1	3 000	-	-	99.50	-0.25	2.718		6.67	*	203	0.00	995	56 744
УБРиР-финанс	1	500	100.60	100.69			2.397	112	9.95					
Удмуртнефтепродукт	1	1 500	99.32	99.58			0.364		10.05	*	255	10.50		
УК ТХ Яковлевский	1	1 000	99.70	99.90	99.80	-0.05	4.537		12.44	*	216	12.49	2 495	
Уралвагонзавод-Ф	1	2 000	101.80	102.30	101.80	-0.24	5.930		12.90	*	197	9.34	224	
Уралвагонзавод-Ф	2	3 000	100.01	100.15	100.10	0.11	4.124		9.54	*	523	9.45	17 518	35 048
Уралсвязьинформ	5	3 000	102.32	102.45	102.53	0.16	2.225	125	6.55				4 111	61 425

Продолжение таблицы см. на следующей странице

Основные индикаторы корпоративных облигаций (продолжение)

Наименование эмитента	Выпуск	Объем выпуска	К отировки, % от номинала		Средневзв. Цена, %	Изменение НКД, средневзв. %	НКД, %	Дюрация, дни	Доходность к погашению, %	Дюрация, к	Доходность к оферте, %	Объем сделок, тыс. руб.		
			спрос	предл.								сумм. биржевой	РПС ММВБ	
Уралсвязьинформ	7	3 000	103.01	103.30	103.01	-0.14	3.613	547	8.14			62	15 458	
Уралсвязьинформ	8	2 000	101.55	102.69		-	3.676	689	7.92					
Уралсвязьинформ	06	2 000	99.70	99.88	99.63	0.1	2.494		8.47	*	506	8.42	506	
Финансконтракт	1	700	99.50	99.99	99.65	-0.15	0.256	500	12.51		177	12.25	513	9 960
ФСК ЕЭС	1	5 000	103.15	103.22	103.19	0.1	2.049	599	6.96				13 156	20 630
ФСК ЕЭС	2	7 000	103.05	103.15	103.31	0.11	1.763	1 328	7.47				71 718	1 424 270
ФСК ЕЭС	3	7 000	99.70	99.80	99.79	0.13	1.731	914	7.31				84 825	329 255
Хайленд Голд Финанс	1	750	100.50	101.00		-	2.301		11.95	*	200	10.56		
ХКэндФ Банк	2	3 000	99.91	100.04		-	2.795		8.66	*	62	8.03		
Хлебзавод 28	3	75	101.01	102.39		-	0.263	257	13.13					
Центральный телеграф	1	500	101.01	103.59		-	0.964	157	7.80					
ЦентрТелеком	4	5 623	115.81	116.00	115.81	-0.02	0.983	1 028	8.58			-8.50	35	
ЦУН ЛенСпецСМУ	1	1 000	100.40	100.50	100.44	0.04	5.903		15.89	*	43	11.13	923	
ЧТПЗ	1	3 000	101.80	102.10	102.02	-0.25	2.186		9.11	*	754	8.64	970	102 805
ЭйрЮнион	1	1 500	98.90	99.00	98.99	0	1.033		14.07	*	241	14.67	5 351	
Электроника	1	500	99.61	99.95		-	5.345		13.17	*	205	13.21		
Югтранзитсервис	2	1 200	-	99.74	99.73	-0.01	3.340		11.94	*	253	12.18	1 995	
ЮСКК	1	600	99.01	99.50	98.86	-0.19	2.723		15.10	*	118	15.21	355	
ЮТК	2	1 500	100.10	100.20	100.15	0.05	1.007	320	10.56				5 009	
ЮТК	3	3 500	100.09	100.11	100.08	-0.03	5.358		12.64	*	29	10.35	24 218	14 015
ЮТК	4	5 000	99.85	100.00	99.95	0.51	-		10.95	*			15 193	
Ютэйр-Финанс	1	1 000	100.00	100.75	100.75	0.75	3.268	243	9.68				2	
Якутскэнерго	2	400	-	102.50	102.70	-0.3	0.499	169	7.92				11 964	

Итого: 769 355 5 100 041

В случае отсутствия биржевых сделок доходность рассчитана по котировкам на продажу.

* Доходность не может быть рассчитана корректно из-за переменного купона и/или привязки суммы выплат к изменению курса рубля к доллару

** Цена указана средневзвешенная по итогам торгов на ММВБ

*** Порядок расчета доходности:

1) Для облигаций со сроком обращения (т.е. до погашения или оферты) до 1 года доходность рассчитывается по формуле простых процентов, но с учетом реинвестирования купонов, выплачиваемых внутри срока обращения, по текущей ставке доходности.

2) Для облигаций со сроком обращения больше 1 года доходность рассчитывается по формуле сложных процентов (используется формула Банка России, формула эффективной доходности). Эффективная доходность рассчитывается как по купонным, так и по дисконтным облигациям.

Источник: ММВБ, СПВБ, РТС, ИК "Регион"

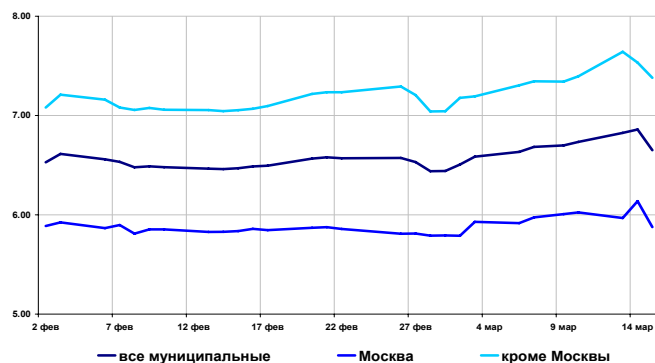
Рынок муниципальных облигаций

Доходность и объемы в обращении

	Значение	Изменение индекса, %		
		за день	за неделю	за месяц
по всем облигациям, торгуемым на ММВБ				
Индекс доходности, %6.65		-0.21	-0.03	0.18
Рын.ст-сть, млн. руб.180 919		0.14	0.13	-0.07
по облигациям Москвы				
Индекс доходности, %5.88		-0.26	-0.10	0.04
Рын.Ст-сть, млн. руб.82 164		0.14	0.18	-0.20
по облигациям кроме Москвы				
Индекс доходности, %7.38		-0.15	0.04	0.33
Рын.ст-сть, млн. руб.98 756		0.13	0.10	0.03

* - % годовых

Индексы доходности муниципальных облигаций, % годовых



Основные индикаторы

Выпуск	Дата погашения	Объем вып. млн.руб	Купон,% годовых	НКД % от номинала	Котировки		Ср/взв. цена,%	Измен. п.п.	Дюрация к погашению	Доходность		Измен. п.п.	Оборот тыс. руб.	РПС
					спрос	предложение				текущая	к погаш.			
Ангарск МО, 1	21.11.08	150	14.00	0.73	109.00	109.50			700	12.70	10.31	0.79		
Барнаул, 1	14.12.06	200	13.00	3.21										
Башкирия, 4	13.09.07	500	8.02	3.98										
Белгород. обл., 4	27.04.08	320	14.50	5.44										
Белгородская обл., 3	10.11.10	2000	8.38	0.64	102.80	103.00			1422	8.09	7.83	-0.04		
Брянск, 1	11.10.06	200	14.00	5.91	103.35	103.35			198	12.81	8.06	-0.47		
Волгоград, 01	17.07.08	450	10.20	1.54	103.80	104.25	103.80	-0.53	765	9.68	8.02	0.23	1 121	
Волгоград, 11	14.05.06	200	14.00	4.64		101.20			60	13.23	6.50	-5.20		
Волгоградская обл., 6-1	11.06.09	600	13.00	3.20										
Волгоградская обл., 1	17.06.10	700	13.00	2.96										
Воронежская обл., 1	15.12.07	600	13.00	0.00	109.90	110.15	110.30	0.12	586	11.79	6.90	-0.19	165	
Воронежская обл., 2	18.06.09	500	13.00	3.21	114.10	114.40	114.24	0.20	998	11.07	7.55	-0.08	6 512	
Иркутская обл., 4-1	22.07.07	578	10.50	1.61	102.15	102.40			299	10.10	7.47	-0.30		
Иркутская обл., 31-1	17.12.09	1500	10.00	2.27		104.20			666	9.39	7.26	0.03		
Иркутская обл., 4-2	07.09.06	630	10.00	0.22	101.05	101.24			174	9.86	7.56	-0.24		
Иркутская обл., 31-2	23.10.08	900	8.50	2.26	101.20	101.35	101.15	0.35	859	8.22	7.47	-0.25	2 530	
Кабардино-Балкария, 1	20.10.07	500	14.00	5.60	103.20	103.90			517	12.79	11.56	-0.04		
Казань, 1	21.07.06	1000	10.50	1.58	100.90	101.16	101.19	0.14	126	10.22	7.21	-0.45	1	10 100
Казань, 2	11.04.07	1000	10.00	2.00	102.15	102.60			371	9.56	5.78	-1.72		10 250
Калуж.обл., 1	24.12.07	300	10.00	2.22										
Кировская обл., 1	22.12.08	400	8.39	1.91										
Клинский район, 1	03.05.07	200	12.00	1.35		103.00			389	11.50	9.50	8.50		
Коми, 5	24.12.07	500	14.00	3.11	109.50	110.60	110.60	0.60	574	12.31	7.25	-0.40	111	
Коми, 6	14.10.10	700	14.00	5.83	118.00	120.00	112.99	-6.58	1266	11.78	9.07	2.00	45	
Коми, 7	22.11.13	1000	12.00	3.68	108.50	111.00	109.20	1.58	1893	10.63	7.85	-0.32	555	
Коми, 8	03.12.15	1000	9.00	0.22	99.04	99.79	98.97	-0.37	2382	9.07	7.90	0.06	990	
Костромская обл., 4	11.03.08	800	12.00	0.03	107.45	107.75	107.43	-0.53	661	11.17	7.68	0.31	5 738	
Краснодарский край, 1	15.05.07	1000	10.50	3.45	103.05	103.40	103.25	-0.05	400	9.84	7.23	0.04	6 195	
Красноярск, 4	27.10.06	630	12.50	1.68	103.35	103.50	103.35	-0.15	218	11.90	7.10	0.15	3	
Красноярск, 5	18.10.08	1000	6.19	2.51	99.35	99.64			859	6.06	7.87	0.43		298
Красноярский край, 2	26.10.06	1500	10.95	1.53	102.30	102.50			218	10.53	6.94	-0.29		
Красноярский край, 3	01.10.08	3000	7.00	3.09	98.90	99.20	99.00	0.00	843	6.86	7.44	0.00	495	
Лен.обл., 2	08.12.10	800	14.01	3.49										
Лен.обл., 3	05.12.14	1300	13.50	3.29	128.00	134.50	134.90	9.26	2138	9.77	7.04	-1.61	11	
Липецкая обл, 3	01.10.08	300	7.00	1.34										
Москва, 27	20.12.06	4000	15.00	3.49										
Москва, 29	05.06.08	5000	10.00	2.74	107.73	108.20	107.79	-0.19	734	9.05	6.09	-0.10	12 882	10 798
Москва, 31	20.05.07	5000	10.00	0.63	104.96	105.35	104.86	1.90	410	9.48	5.84	-4.54	1	72 927
Москва, 32	25.05.06	4000	10.00	0.49	100.97	101.21			71	9.83	3.77	-0.92		
Москва, 35	18.06.06	4000	10.00	2.38										
Москва, 36	16.12.08	4000	10.00	2.44	109.50	110.00	109.59	0.36	891	8.93	6.21	-0.20	4 912	109 600
Москва, 37	23.09.06	4000	10.00	2.25	102.62	102.80			186	9.52	7.00	2.12		
Москва, 38	26.12.10	5000	10.00	2.16	113.90	114.29			1428	8.59	6.58	-0.07		
Москва, 39	21.07.14	5000	10.00	1.45	111.15	111.59	111.26	0.01	2213	8.87	6.76	-0.05	4 071	133 551
Москва, 40	26.10.07	5000	10.00	1.32	106.15									
Москва, 41	30.07.10	3378	10.00	1.21	109.00	111.05			1340	8.91	6.32	0.02		
Москва, 42	13.08.07	3000	10.00	0.82	103.00	107.35			485	9.24	4.68	-1.22		
Москва, 43	17.05.08	5000	10.00	0.71	107.75	108.05			722	9.19	7.54	1.27		
Москва, 44	24.06.15	5000	10.00	2.22	111.15	111.44	111.30	-0.18	2371	8.81	6.81	0.03	2 894	
Москва, 47	28.04.09	5000	10.00	1.26	109.30	109.80	109.55	0.05	991	9.02	0.00	-6.33	1	32 865
Московская обл., 3	19.08.07	4000	11.00	0.72	105.41	105.65			495	10.34	6.90	-0.12		

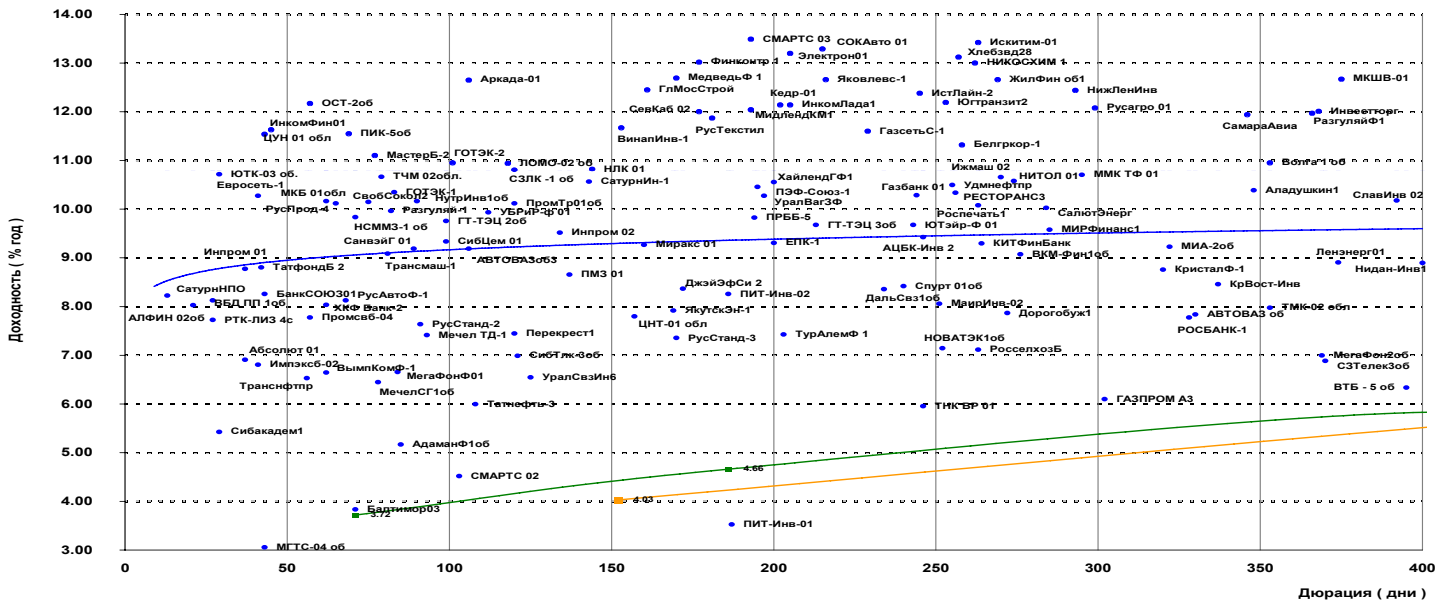
Рынок муниципальных облигаций

Основные индикаторы

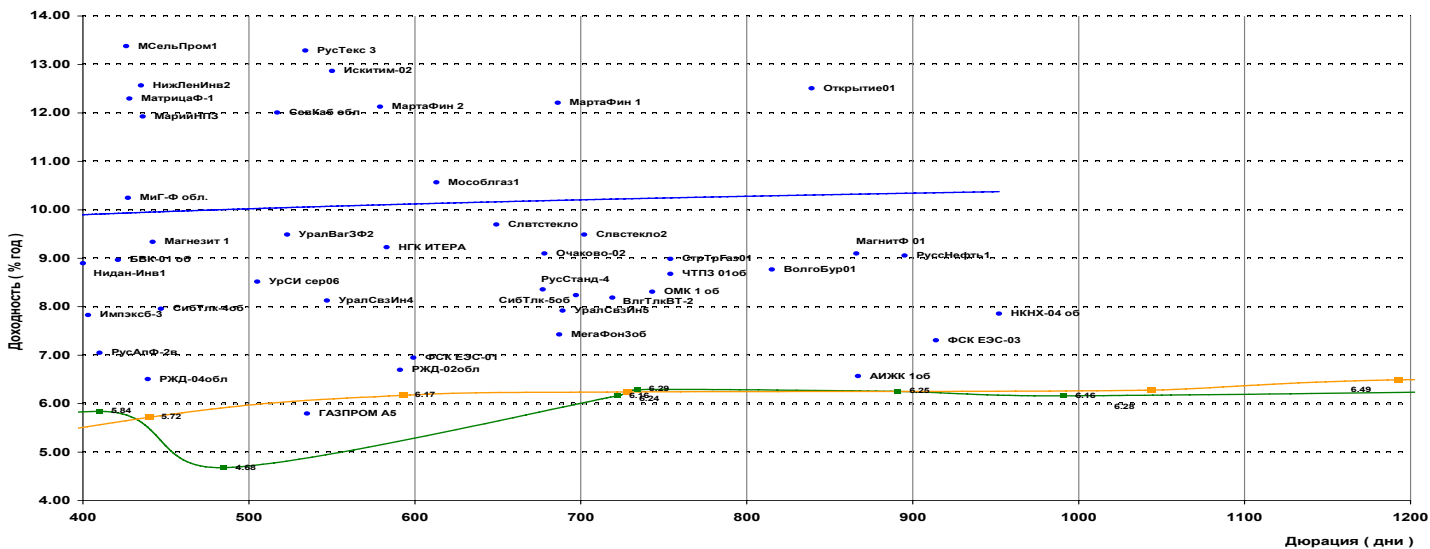
Выпуск	Дата погашения	Объем вып. млн.руб	Купон,% годовых	НКД % от номинала	Котировки		Ср/взв. цена,%	Измен. п.п.	Дюрация к погашению	Доходность		Измен. п.п.	Оборот тыс. руб.	РПС
					спрос	предложение				текущая	к погаш.			
Московская обл., 4	21.04.09	9600	11.00	1.51	111.50	111.65	111.48	0.14	972	9.74	7.04	-0.06	2 978	22 320
Московская обл., 5	30.03.10	9000	10.00	4.44	108.40	108.60	108.56	0.06	990	8.85	7.06	-0.02	59 451	215 919
Нижегор.обл., 1	01.11.06	1000	11.80	1.36	102.30	102.85			223	11.32	7.34	-0.85		
Нижегор.обл., 2	02.11.08	2500	10.49	3.79	104.95	105.10	105.03	0.02	636	9.64	7.42	-0.01	32 068	
Новосибирск, 2	07.12.06	1500	12.00	0.26	103.40	103.75	103.69	0.00	259	11.54	6.96	-0.02	1 230	
Новосибирск, 3	14.07.09	1000	13.00	2.28	114.35	115.00			1024	11.08	7.40	-0.18		
Новосибирск. обл., 1	27.07.06	1500	13.50	1.70	102.32	102.49	102.42	0.13	131	12.97	6.93	-0.42	6 299	
Новосибирск. обл., 2	29.11.07	2000	13.30	0.47	109.40	109.50	109.58	0.03	569	12.09	7.49	-0.03	276	
Новосибирск. обл., 5	15.12.09	2500	9.00	2.10										
Ногинский р-н, 1	22.06.06	250	15.00	3.41										
Одинцовский район, 1	20.12.06	275	12.00	2.79										
Пермь, 1	15.12.06	200	12.00	0.00										
Самарская обл., 1	04.07.06	1185	12.00	2.33	101.00	101.89	101.75	1.42	108	11.53	6.28	-5.04	9 992	
Самарская обл., 2	09.09.10	2000	6.82	1.68										
Саха (Якутия), 3	17.06.08	800	12.00	2.79										
Саха (Якутия), 4	16.03.06	1000	13.00	3.21										
Саха (Якутия), 5	21.04.07	2000	9.00	1.36	101.10	101.90	101.90	0.34	383	8.72	6.91	-0.38	102	
Саха (Якутия), 6	13.05.10	2000	10.00	0.74	107.65	108.00	108.00	0.00	1110	9.20	7.63	0.00	1 080	
Тверская обл, 5	30.11.08	800	7.95	0.28	100.60	101.00	101.20	0.40	899	7.83	7.67	-0.17	3 542	
Тверская обл., 2	23.11.06	1000	16.90	0.93	105.90	106.70	106.70	0.19	243	15.70	7.09	-0.34	427	
Томск, 1	22.11.07	210	11.99	0.66		104.54			396	11.40	8.03	-2.97		
Томская обл, 3	09.11.09	900	9.00	3.11	100.00	100.45			1147	8.69	7.42	6.42		
Томская обл., 1	27.07.06	500	11.00	1.45	101.25	101.45			134	10.69	7.00	-1.31		
Томская обл., 2	13.10.07	600	11.00	4.61	104.31	104.55	104.56	0.11	524	10.08	7.40	-0.10	2 196	
Удмуртия, 1	27.12.08	1000	8.20	1.75	100.80	101.08	101.00	0.00	916	7.98	7.94	0.00	680	
Уфа, 3	18.07.06	400	10.03	1.57	100.75	100.97			125	9.78	7.18	-0.24		
Уфа, 4	03.06.08	500	10.03	2.72	104.05	104.15	104.14	0.03	730	9.38	8.10	-0.02	2 695	
Хабаровский край, 2	05.10.06	700	11.00	2.08	101.50	101.78			197	10.59	7.00	-0.23		
Хабаровский край, 6	24.11.09	1000	9.00	2.74	100.70	101.04	100.91	-0.09	900	8.68	7.79	0.03	5 197	
ХМАО, 2	27.05.08	3000	12.00	3.58	107.70	112.50			713	10.34	5.95	-1.17		
Чувашия, 3	13.04.07	500	9.50	1.64										
Чувашия, 4	27.03.09	750	12.33	5.74	113.60	113.95	113.90	0.00	922	10.31	7.28	0.00	4 260	38 165
ЯНАО, 1	03.08.08	1800	11.00	1.15										
Ярославская обл., 2	03.07.07	1000	13.28	2.58	107.20	107.60			436	12.05	6.92	-0.34		
Ярославская обл., 3	17.11.06	700	12.00	3.88	102.85	103.05	103.10	-0.14	237	11.22	7.32	0.20	108	
Ярославская обл., 4	26.05.09	1000	11.00	3.41	109.10	109.18	109.10	-0.08	997	9.78	7.36	0.03	578	
Ярославская обл., 5	30.12.08	500	8.00	1.69	100.50	101.10			921	7.78	7.48	-0.10		503



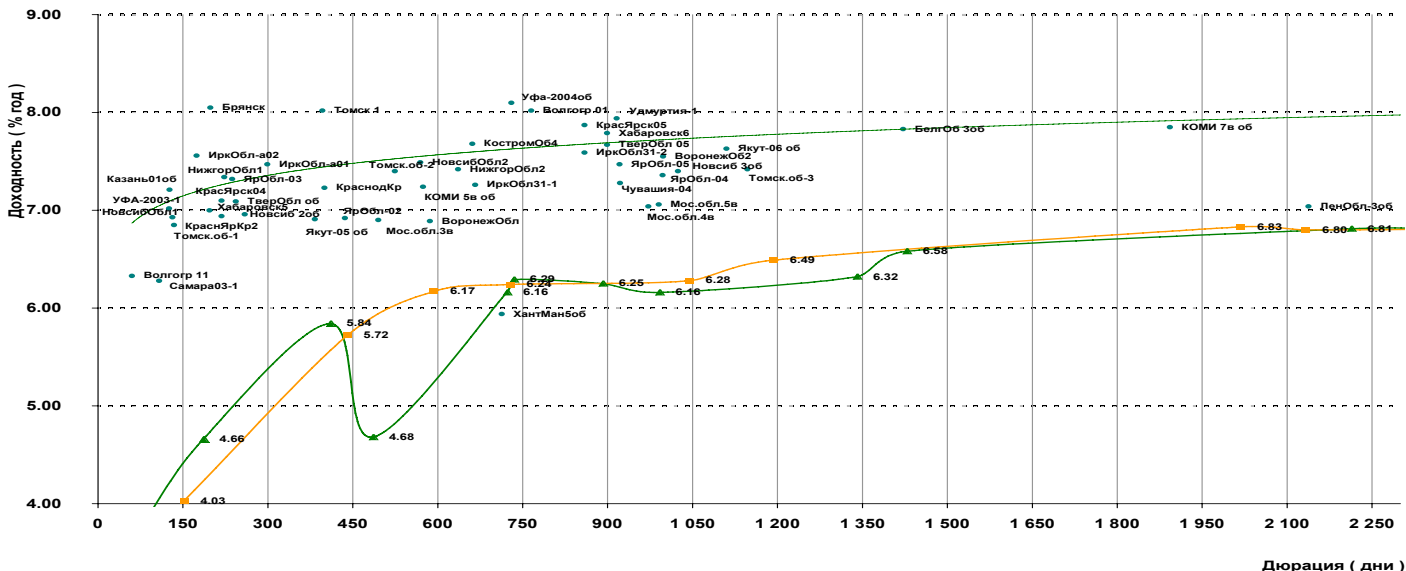
“Кривые” доходности корпоративных и муниципальных облигаций



• Корпоративные и банковские облигации — ГО(В)З Москвы — Федеральные облигации



• Корпоративные и банковские облигации — ГО(В)З Москвы — Федеральные облигации

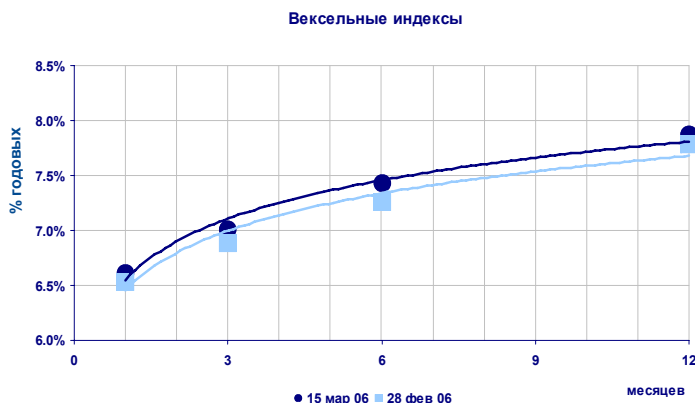


• Муниципальные облигации — ГО(В)З Москвы — Федеральные облигации

Вексельный рынок

Вексельные индексы ИК "РЕГИОН"

Срок	Значение, % годовых	Изменение индекса, п.п.		
		за день	за неделю	за месяц
1 мес.	6.61	-0.01	0.05	0.27
3 мес.	7.01	0.00	0.05	0.16
6 мес.	7.43	0.01	0.03	0.17
12 мес.	7.87	0.01	0.02	-0.22



Структура вексельных индексов и доходности векселей

Векселедатель	Векселя с погашением через:							
	1 месяц		3 месяца		6 месяцев		12 месяцев	
МДМ-Банк	-	-	-	-	5.0	7.32	5.0	7.77
УралСиб	-	-	-	-	5.0	6.75	-	-
Росбанк	-	-	10.0	6.75	10.0	7.03	10.0	7.42
МБ СПб	-	-	5.0	8.71	5.0	9.30	-	-
Импэксбанк	-	-	-	-	5.0	7.19	5.0	7.53
ИБГ НИКойл	-	-	-	-	5.0	6.60	-	-
Альфа-Банк	-	-	-	-	10.0	7.30	-	-
Татфондбанк	5.0	8.31	5.0	9.22	5.0	9.96	-	-
МежПромБанк	5.0	8.22	-	-	-	-	-	-
ВТБ	-	-	10.0	5.97	10.0	6.65	10.0	6.96
Сбербанк	20.0	5.18	10.0	5.97	-	-	-	-
Банк Москвы	15.0	6.42	-	-	-	-	-	-
Газпромбанк	-	-	10.0	6.62	5.0	6.88	10.0	7.20
Петрокоммерц	-	-	-	-	5.0	7.08	10.0	7.48
НОМОС-Банк	5.0	7.07	5.0	7.34	5.0	7.73	10.0	8.00
Абсолют Банк	5.0	8.58	5.0	8.81	-	-	5.0	10.84
Еврофинанс	15.0	6.78	10.0	6.95	10.0	7.10	10.0	7.46
Транскредитбанк	-	-	5.0	6.84	5.0	7.02	5.0	7.50
Россельхозбанк	10.0	6.23	10.0	6.68	5.0	6.98	5.0	7.40
Моск.Кред.Банк	5.0	7.58	5.0	7.67	-	-	-	-
МБРР	-	-	5.0	7.26	-	-	-	-
Связь-Банк	5.0	7.48	-	-	5.0	9.59	10.0	10.13
Зенит	10.0	6.12	5.0	642.05	-	-	5.0	718.85
ИНДЕКС:	100.0	6.61	100.0	7.01	100.0	7.43	100.0	7.87

* - Доля на рынке, %

** - Доходность к погашению, % годовых

Доходность векселей и ее изменение

Векселедатель	Срок погашения	По котировкам		Изменение, п.п.			
		на покупку	на продажу	за день		за неделю	
				покупка	продажа	покупка	продажа
МДМ-Банк	июл 06	7.20	6.90	0.00	0.00	0.00	0.00
	авг 06	7.30	7.10	0.00	0.10	0.00	0.10
	дек 06	7.60	7.25	0.00	0.00	0.00	0.00
	янв 07	7.70	7.40	0.00	0.00	0.00	0.00
УралСиб	сен 06	6.90	6.60	0.00	0.00	0.00	0.00
	Росбанк	май 06	6.80	6.50	0.00	0.00	0.00
Междун. банк СПб	авг 06	7.20	6.80	-0.10	0.10	-0.10	0.10
	дек 06	7.30	7.01	0.10	0.11	0.10	0.11
	янв 07	7.40	7.30	0.10	0.15	0.10	0.15
	авг 07	7.80	7.45	0.00	0.00	0.00	0.00
	сен 07	8.00	7.55	0.00	0.00	0.00	0.00
	май 06	9.00	8.10	0.00	-0.20	0.00	-0.20
	сен 06	9.60	9.10	0.00	0.00	0.00	0.00
Импэксбанк	окт 06	9.80	9.30	0.00	0.00	0.00	0.00
	июл 06	7.20	6.80	0.10	0.00	0.10	0.00
	авг 06	7.30	7.00	0.10	0.10	0.10	0.10
	сен 06	7.40	7.00	0.00	0.00	0.00	0.00

Доходность векселей и ее изменение (продолжение)

Векселедатель	Срок погашения	По котировкам		Изменение, п.п.			
		на покупку	на продажу	за день		за неделю	
				покупка	продажа	покупка	продажа
	янв 07	7.70	7.15	0.00	0.00	0.00	0.00
	апр 07	7.80	7.40	0.00	0.00	0.00	0.00
ИБГ НИКойл	июл 06	6.80	6.40	0.00	0.00	0.00	0.00
Альфа-Банк	апр 06	6.80	6.00	0.00	0.00	0.00	0.00
	авг 06	7.30	7.00	0.00	0.00	0.00	0.00
Татфондбанк	апр 06	8.80	8.00	0.00	0.00	0.00	0.00
	июл 06	10.20	9.30	0.00	0.00	0.00	0.00
	сен 06	10.30	9.70	0.00	0.00	0.00	0.00
	окт 06	10.40	9.90	0.00	0.00	0.00	0.00
МежПромБанк	апр 06	8.40	8.10	0.00	0.00	0.00	0.00
	ноя 06	9.60	9.00	-0.20	-0.10	-0.20	-0.10
ВТБ	май 06	6.00	5.50	0.00	0.00	0.00	0.00
	авг 06	6.70	6.40	0.00	0.00	0.00	0.00
	окт 06	7.00	6.60	0.00	-0.10	0.00	-0.10
	апр 07	7.20	6.80	0.00	-0.10	0.00	-0.10
	июн 07	7.30	7.00	0.00	0.00	0.00	0.00
	апр 08	7.50	7.25	0.00	0.15	0.00	0.15
	окт 08	7.60	7.25	0.00	0.05	0.00	0.05
Сбербанк РФ	мар 06	5.50	4.20	0.00	0.00	0.00	0.00
	июн 06	6.30	5.80	-0.20	-0.20	-0.20	-0.20
Банк Москвы	апр 06	6.50	5.80	0.00	0.00	0.00	0.00
	июл 06	7.00	6.20	0.00	0.00	0.00	0.00
Газпромбанк	май 06	6.70	6.40	0.00	0.00	0.00	0.00
	сен 06	7.00	6.80	0.00	0.10	0.00	0.10
	ноя 06	7.30	6.90	0.00	-0.10	0.00	-0.10
	дек 06	7.30	7.00	0.00	0.00	0.00	0.00
	янв 07	7.30	7.00	0.00	0.00	0.00	0.00
	мар 07	7.30	7.10	0.00	0.10	0.00	0.10
	июн 07	7.50	7.10	0.00	0.10	0.00	0.10
Банк "Петрокоммерц"	окт 06	7.30	7.10	0.00	0.00	0.00	0.00
	ноя 06	7.40	7.20	0.10	0.10	0.10	0.10
	дек 06	7.40	7.20	0.10	0.10	0.10	0.10
	апр 07	7.70	7.40	0.10	0.10	0.10	0.10
	июн 07	8.00	7.80	0.20	0.40	0.20	0.40
	окт 07	8.10	7.90	0.10	0.30	0.10	0.30
НОМОС-Банк	апр 06	7.30	6.90	0.00	0.00	0.00	0.00
	июл 06	7.60	7.40	0.10	0.00	0.10	0.00
	авг 06	7.80	7.50	0.10	0.10	0.10	0.10
	окт 06	8.00	7.70	0.00	0.00	0.00	0.00
	дек 06	8.10	7.90	0.00	0.00	0.00	0.00
	янв 07	8.10	7.90	0.00	0.00	0.00	0.00
Пробизнесбанк	апр 06	9.00	8.00	0.00	0.00	0.00	-0.50
	авг 06	10.10	9.00	0.00	-0.20	0.00	-0.60
	окт 06	10.30	9.70	0.00	0.00	0.00	-0.10
	янв 07	10.90	10.10	0.00	0.10	0.00	-0.10
Абсолют Банк	апр 06	8.90	8.30	0.00	0.00	0.00	0.00
	июл 06	9.30	8.60	0.00	0.00	0.00	0.00
	окт 06	9.80	9.40	0.00	0.00	0.00	0.00
	ноя 06	10.00	9.60	0.00	0.10	0.00	0.10
	янв 07	10.50	10.20	-0.10	-0.10	-0.10	-0.10
Еврофинанс	апр 06	6.90	6.70	0.00	0.00	0.00	0.00
	авг 06	7.20	6.90	0.00	0.00	0.00	0.00
	янв 07	7.50	7.20	0.00	-0.10	0.00	-0.10
	сен 07	8.00	7.70	0.10	0.20	0.10	0.20
БИН Банк	июл 06	9.30	8.70	0.00	0.00	0.00	0.00
	авг 06	9.40	8.90	0.00	0.00	0.00	0.00
	дек 06	10.00	9.20	0.00	-0.30	0.00	-0.30
Транскредитбанк	июн 06	7.00	6.70	0.00	0.00	0.00	0.00
	авг 06	7.10	6.90	0.10	0.10	0.10	0.10

Доходность векселей и ее изменение (продолжение)

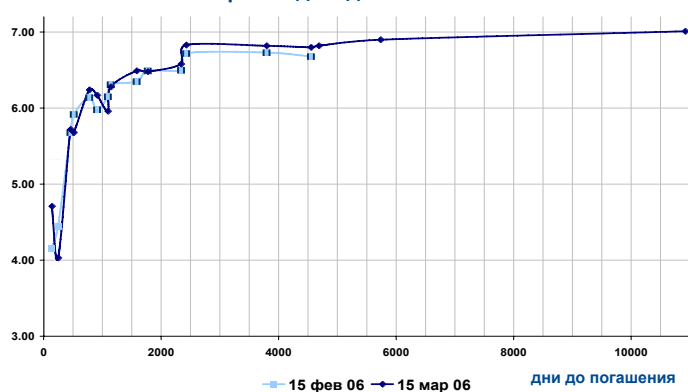
Векселедатель	Срок погашения	По котировкам		Изменение, п.п.			
		на покупку	на продажу	за день		за неделю	
				покупка	продажа	покупка	продажа
	окт 06	7.10	7.00	0.00	0.00	0.00	0.00
	янв 07	7.50	7.30	0.10	0.10	0.10	0.10
	сен 07	8.00	7.70	0.00	0.00	0.00	0.00
Россельхозбанк	мар 06	6.40	5.70	0.00	0.00	0.00	0.00
	июл 06	7.10	6.80	0.00	0.20	0.00	0.20
	окт 06	7.20	6.80	0.00	0.00	0.00	0.00
	янв 07	7.40	7.10	0.00	0.00	0.00	0.00
МБРР	июл 06	7.40	7.20	0.00	0.10	0.00	0.10
	окт 06	7.50	7.30	0.00	0.10	0.00	0.10
Зенит	апр 06	6.30	6.00	-0.10	-0.10	-0.10	-0.10
	июн 06	6.60	6.30	0.00	0.00	0.00	0.00
	ноя 06	7.10	6.90	0.00	0.10	0.00	0.10
	янв 07	7.20	7.00	0.00	0.10	0.00	0.10
Глобэкс	мар 06	11.00	10.10	0.00	-0.40	0.00	-0.40
	июн 06	12.50	12.00	0.00	0.00	0.00	0.00
	дек 06	13.50	13.00	0.00	0.00	0.00	0.00
Югтелеком	мар 06	9.00	8.50	0.00	0.00	0.00	0.00
	май 06	9.50	9.00	0.00	0.00	0.00	0.00
Агропромкредит	мар 06	7.80	7.00	0.00	0.00	0.00	0.00
	авг 06	10.00	9.50	0.50	0.50	0.50	0.50
	дек 06	11.50	11.30	0.00	0.00	0.00	0.00
Русь-Банк	авг 06	9.60	9.20	0.10	0.40	0.10	0.40
	сен 06	9.70	9.40	0.10	0.40	0.10	0.40
	окт 06	9.80	9.40	0.00	0.20	0.00	0.20
УралВТБ	апр 06	8.70	7.00	-0.80	-1.70	-1.00	-2.00
Северная Казна	апр 06	9.00	8.30	-0.50	-0.20	-0.50	-0.20
	июл 06	9.50	8.70	0.00	0.00	0.00	0.00
	окт 06	10.30	9.80	0.00	0.00	0.00	0.00
	дек 06	10.60	10.20	0.00	0.10	0.00	0.10
	янв 07	11.10	10.60	0.00	0.10	-0.10	-0.10
Ютэйр	апр 06	9.30	8.20	-0.50	-1.20	-0.50	-1.20
	май 06	9.90	9.50	0.00	0.00	0.00	0.00
	июн 06	10.00	9.70	0.00	-0.10	0.00	-0.10
Моск.Кред.Банк	апр 06	8.00	7.50	0.00	0.00	0.00	0.00
	май 06	8.80	8.40	0.00	0.00	0.00	0.00
	июн 06	9.70	9.10	-0.20	-0.10	-0.20	-0.10
	июл 06	9.70	9.20	-0.20	-0.20	-0.20	-0.20
	окт 06	10.80	10.30	0.00	0.00	0.00	0.00
СКБ	мар 06	9.00	8.20	0.00	0.00	0.00	0.00
	июл 06	10.50	9.80	0.00	0.00	0.00	0.00
Авангард	мар 06	8.50	7.80	0.00	0.00	0.00	0.00
	июл 06	10.10	9.50	-0.20	-0.30	-0.20	-0.30
	окт 06	11.00	10.20	0.00	-0.30	0.00	-0.30
	дек 06	11.30	10.40	0.00	-0.30	0.00	-0.30
	янв 07	11.50	10.80	0.00	0.00	0.00	0.00
Промсвязь	окт 06	7.50	7.10	0.00	0.00	0.00	0.00
Связь-Банк	мар 06	7.50	6.80	0.00	0.00	0.00	0.00
	сен 06	9.80	9.40	0.00	0.00	0.00	0.00
	окт 06	9.90	9.40	0.00	0.00	0.00	0.00
	янв 07	10.20	9.70	0.00	0.00	0.00	0.00

Рынок ГКО/ОФЗ

Индексы ГКО/ОФЗ

	Значение	Изменение индекса		
		за день	за неделю	за месяц
ОФЗ				
Доходность, % годовых	6.50	-0.01	-0.03	0.16
Объем в обращении, млрд. руб.	745.793	0.011	0.056	0.302
Оборот, млн. руб.	8 543.127	22.127	3.617	-0.998

Кривая доходности ГКО/ОФЗ



Основные индикаторы

Выпуск	Дата погаш.	Цена сделок, % от номинала				Котировки закр.		Дох. к пог. закрытия	Объем, млн. руб.	Операции Минфина
		мин.	макс.	сред.	закр.	спрос	предл.			
25057	20 янв 10	103.80	103.80	103.80	103.80	103.80	104.00	6.43	0.208	
25058	30 апр 08	100.36	100.41	100.39	100.40	100.38	100.40	6.24	98.270	
25059	19 янв 11	-	-	-	-	98.43	99.35	-	-	
25060	29 апр 09	99.00	99.05	99.05	99.00	98.95	99.10	6.28	16.595	
26198	02 ноя 12	95.65	95.65	95.65	95.65	95.50	95.65	6.83	5.457	
27020	08 авг 07	-	-	-	-	-	106.50	-	-	
27025	13 июн 07	101.17	101.30	101.20	101.30	101.19	101.30	5.72	31.372	
27026	11 мар 09	-	-	-	-	101.10	102.70	-	-	
45001	15 ноя 06	102.50	102.50	102.50	102.50	102.15	102.50	4.03	0.103	
45002	02 авг 06	-	-	-	-	101.75	102.50	-	-	
46001	10 сен 08	106.30	106.50	106.49	106.50	106.35	106.58	6.17	22.469	
46002	08 авг 12	-	-	-	-	110.50	111.30	-	-	
46003	14 июл 10	112.00	112.10	112.07	112.10	112.00	112.50	6.49	1.692	
46005	09 янв 19	-	-	-	-	44.56	45.50	-	-	
46010	17 май 28	-	-	-	-	-	85.00	-	-	
46011	20 авг 25	-	-	-	-	75.00	80.00	-	-	
46012	05 сен 29	-	-	-	-	59.12	62.80	-	-	
46014	29 авг 18	109.10	109.23	109.15	109.10	108.95	109.00	6.80	2.731	
46017	03 авг 16	105.58	106.20	105.91	105.70	105.40	105.80	6.82	24.125	
46018	24 ноя 21	109.93	110.63	110.17	110.21	110.18	110.21	6.90	8 293.388	
46019	20 мар 19	54.90	54.90	54.90	54.90	54.46	54.84	6.97	0.005	
46020	06 фев 36	100.00	100.25	100.18	100.25	100.10	100.22	7.01	46.711	
48001	31 окт 18	-	-	-	-	104.20	106.90	-	-	

Рынок облигаций ВВЗ

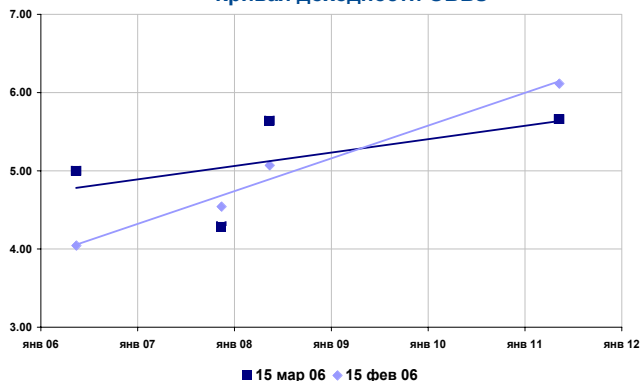
Индексы облигаций ВВЗ

	Значение	Изменение индекса		
		за день	за неделю	за месяц
Индекс дохода	1054.63	0.06	0.00	-0.14 *
Индекс цен	277.18	0.06	-0.07	-0.43 *
Индекс доходности	5.32	-0.03	0.01	0.23 **
Дюрация рынка, лет	2.19	0.00	-0.02	-0.08
Рыночная стоимость, млн. \$	6 819.81	3.644	-4.669	-27.744

* - %

** - % годовых

Кривая доходности ОВВЗ



Основные индикаторы

Транш	Дата погашения	Купон, % годовых	НКД	Котировки, % от ном.			Изменение средн.	Доходность, % год.		Изменение дох. к пог.	Спрэд,* б.п.
				Спрос	Предл.	Средн.		тек.	к пог.		
6	14 май 06	3.000	2.508	99.65	99.66	99.66	-1.30	2.94	5.00	-0.05	44
8	14 ноя 07	3.000	1.008	97.06	97.50	97.28	0.03	3.05	4.29	-0.01	-43
5	14 май 08	3.000	2.508	94.63	94.88	94.75	0.03	3.08	5.64	-0.01	94
7	14 май 11	3.000	2.508	88.00	88.75	88.38	0.15	3.30	5.66	-0.03	121

* - к гособлигациям США

Рынок еврооблигаций РФ

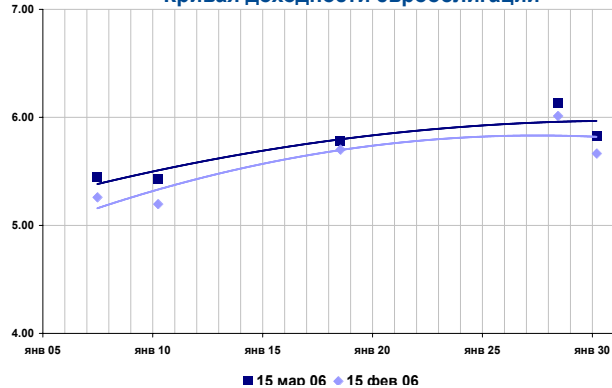
Индексы еврооблигаций РФ

	Значение	Изменение индекса		
		за день	за неделю	за месяц
Индекс дохода	783.09	-0.05	0.44	-0.55 *
Индекс цен	374.66	-0.07	0.33	-1.00 *
Индекс доходности	5.45	0.01	-0.04	0.14 **
Дюрация рынка, лет	9.787	0.08	9.79	-0.10
Рыночная стоимость, млрд. \$	36 043.79	-17.29	164.06	-186.64

* - %

** - % годовых

Кривая доходности еврооблигаций



Основные индикаторы

Транш	Дата погашения	Купон, % годовых	НКД	Котировки, % от ном.			Изменение средн.	Доходность, % год.		Изменение дох. к пог.	Спрэд,* б.п.
				Спрос	Предл.	Средн.		тек.	к пог.		
10, USD	26 июн 07	10.00	2.222	107.25	107.50	105.47	-0.03	9.29	5.45	0.02	84
8 1/4, USD	31 мар 10	8.25	3.781	106.38	106.63	105.22	0.00	7.57	5.43	0.00	78
11, USD	24 июл 18	11.00	7.058	147.50	148.00	145.56	0.09	7.21	5.78	-0.01	0
12 3/4, USD	24 июн 28	12.75	2.869	182.25	182.75	179.75	-0.09	6.98	6.13	0.01	143
5, USD	31 мар 30	5.00	2.292	111.63	111.75	110.63	-0.11	4.43	5.82	0.01	108

* - к гособлигациям США

Группа компаний "РЕГИОН"

Группа компаний "РЕГИОН" объединяет динамично развивающиеся компании, оказывающие в совокупности целый спектр услуг на рынке ценных бумаг, в числе которых услуги в сфере брокерской (ООО "БК РЕГИОН"), депозитарной деятельности (ЗАО "ДК РЕГИОН"), доверительного управления ценными бумагами, управления инвестиционными фондами, паевыми инвестиционными фондами и негосударственными пенсионными фондами (ЗАО "РЕГИОН ЭсМ"), а также услуги финансового консультанта на рынке ценных бумаг (ЗАО "РЕГИОН ФК"). Компании группы обладают всеми необходимыми лицензиями для осуществления соответствующих видов деятельности. Профессионализм сотрудников компаний группы подтвержден рейтингами НАУФОР (АА - высокая степень надежности), журнала "Деньги", а также многочисленными опросами участников рынка ценных бумаг, проводимых информационными агентствами АК&М и РосБизнесКонсалтинг, по результатам которых Компания устойчиво занимает ведущие места. Основные причины наших успехов кроются в четком понимании тенденций рынка и чутком отношении к интересам наших клиентов. Если Вам потребуется какая-либо помощь, либо Вы захотите более подробно узнать о спектре оказываемых нами услуг, пожалуйста, свяжитесь с нами.

Многоканальный телефон: (095) 777-29-64 Факс: (095) 975-24-48

Web-site: www.regiongroup.ru

Операции с векселями

Павел Голышев (доб.303;
e-mail: golyshev@regnm.ru),
Виктория Скрыпник (доб.301;
e-mail: vvs@regnm.ru),
Елена Шехурдина (доб.463;
e-mail: lenash@regnm.ru),
Новикова Валентина (доб.543;
e-mail: valentine@regnm.ru),
Софья Сталь (доб.580; e-mail: stal@regnm.ru)

Операции с акциями

Руководитель департамента

Павел Ващенко (доб.335; e-mail: pvaschenko@regnm.ru)

Клиентское обслуживание:

Алексей Яшин (доб.503; e-mail: yashin@regnm.ru),
Маргарита Петрова (доб.333;
e-mail: rita_petrova@regnm.ru)

Трейдеры:

Алексей Цырульник (доб.147;
e-mail: alexiz@regnm.ru),
Марина Муминова (доб.157;
e-mail: muminova@regnm.ru) и (095) 264-43-72 (прямой),
Никита Фраш (доб.137; e-mail: frash@regnm.ru),
Рифат Летфуллин (доб.504;
e-mail: letfullin@regnm.ru).

Организация программ долгового финансирования

Олег Дулебенец (доб.584;
e-mail: dulebenets@regnm.ru);
Константин Ковалев (доб.547;
e-mail: kovalev@regnm.ru)
e-mail: valentine@regnm.ru),
e-mail: guminskiy@regnm.ru)

Операции с облигациями

Сергей Гуминский (доб.433;
e-mail: guminskiy@regnm.ru)

Петр Костиков (доб.471;
e-mail: kostikov@regnm.ru)

Игорь Каграманян (доб.575;
e-mail: kia@regnm.ru)

Аналитическое и информационное обслуживание

Директор по аналитике и информации

Анатолий Ходоровский (доб.538;
e-mail: khodorovsky@regnm.ru).

Анализ финансовых рынков:

Александр Ермак -долговой рынок
(доб.405; e-mail: aermak@regnm.ru).
Комиссаров Константин - долговой рынок
(доб.428; e-mail: komissarov@region.ru)
Константин Гуляев - рынок акций (доб.144;
e-mail: kgul@regnm.ru),

Отраслевой и макроэкономический анализ:

Валерий Вайсберг (доб.143; e-mail: vva@regnm.ru),
Евгений Шаго (доб.336; e-mail: shago@regnm.ru),
Ольга Вышегородцева (доб.412;
e-mail: ollga81@regnm.ru).

Доверительное управление

Игорь Куртепов (доб.121)
e-mail: andrey@regnm.ru

Страницы компании в информационной системе REUTERS: <REGION>

Данный обзор носит исключительно информационный характер и не может рассматриваться как предложение к заключению сделок с компаниями группы "РЕГИОН". Мы не претендуем на полноту и точность изложенной информации. Наши клиенты могут иметь позицию или какой-либо иной интерес в любой сделке прямо или косвенно упомянутой в тексте настоящего обзора. РЕГИОН не несет ответственности за любой прямой или косвенный ущерб, наступивший в результате использования информации, изложенной в настоящем обзоре. Любые операции с ценными бумагами, упоминаемыми в настоящем обзоре, могут быть связаны со значительным риском.