

Основные индикаторы

		% Изм			% Изм
Доходность 10-летних КО США, %	3.89	-5		Официальный курс ЦБР, руб/\$	24.2901 0.56%
Доходность 30-летних КО США, %	4.52	-4		Валютный курс, \$/евро	1.4775 -0.97%
Цена на нефть Brent spot, \$/брл	111.90	1.79%		PTC	1,795.23 1.08%
Цена на нефть Brent (3 мес), \$/брл	115.63	1.78%		DJIA	11,615.93 0.72%
Цена на нефть Urals, \$/брл	108.96	-1.08%		S&P 500	1,292.93 0.55%

Комментарии и прогнозы:

Внешний долг РФ:

UST показали положительную динамику на фоне слабой статистики с рынка труда и данных по инфляции (CPI)

Внутренний долг РФ:

Рынок остался на прежних уровнях. Продолжается тенденция подавливания 1-го эшелона на фоне интереса к коротким бумагам 2-го эшелона

Новости и ключевые события:

Российские:

S&P повысило долгосрочный кредитный рейтинг республики Саха (Якутия) на одну ступень с В+ до ВВ-, прогноз «Стабильный»

Fitch подтвердило рейтинг НЛМК на уровне ВВ+, прогноз «Стабильный»

Moody's присвоило Татнефти корпоративный рейтинг Вa2, прогноз «Стабильный»

Минфин 19 августа разместит на депозитах коммерческих банков 100 млрд руб

ЖКХ разместит на депозитах 20 млрд руб.

Сибирьтелеком полностью разместил 8-й выпуск облигаций на 2 млрд. руб. под 9,75 годовых к оферте

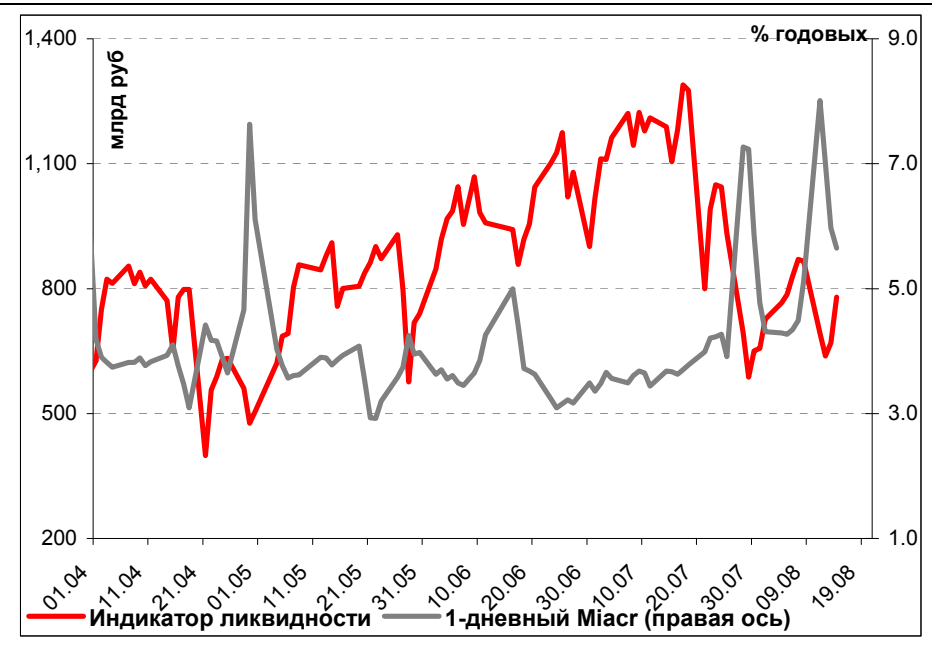
Вестер-Финанс полностью разместил дебютного выпуска облигаций на 1,5 млрд. руб. под 15,84 годовых к оферте

Хортекс-Финанс начнет 20 августа размещение дебютного выпуска облигаций объемом 1 млрд. руб.

КОРПОРАТИВНЫЕ НОВОСТИ:

Денежные потоки

Илл. 1. Индикатор Ликвидности Альфа-Банка



Основные новости

Минфин 19 разместит на депозитах коммерческих банков 100 млрд руб

Минимально возможная ставка составит 8%. Деньги будут предоставляться почти на месяц (дата внесения депозитов - 20 августа, дата возврата – 17 сентября). Напомним, что такого рода аукциона стали проводиться Минфином с 17 апреля для поддержания ликвидности.

ЖКХ разместит на депозитах 20 млрд руб.

ЖКХ приняло решение увеличить объем средств, который будет предложен коммерческим банкам на аукционе 28 августа с 10 млрд руб до 20 млрд руб. Таким образом, 10 млрд руб будут размещаться на год, а еще 10 млрд руб – на депозиты сроком на 3 месяца.

Сибирьтелеком полностью разместил 8-й выпуск облигаций на 2 млрд. руб. под 9,99% годовых к оферте

Спрос на аукционе со стороны инвесторов составил 3,2 млрд. руб. Было подано 24 заявки со ставкой купона в диапазоне 9,50-10,25% годовых. По итогам конкурса ставка 1-3 купона была установлена в размере 9,75% годовых. Срок обращения выпуска 5 лет с полугодовой выплатой купонного дохода и 1.5-годовой офертой.

Организатор выпуска: Промсвязьбанк.

Вестер-Финанс разместил 40% дебютного выпуска облигаций на 1,5 млрд. руб. под 15,84 годовых к оферте

Ставка 1-3-го купона была установлена в размере 15,25% годовых. Срок обращения выпуска 3 года с полугодовой выплатой купонного дохода и 1,5-годовой офертой.

Организаторы выпуска: ИГ Ист Коммерц

Хортекс-Финанс начнет 20 августа размещение дебютного выпуска облигаций объемом 1 млрд. руб.

Срок обращения выпуска составит 5 лет с полугодовой выплатой купонного дохода и офертой через 3,5 года. Ставка купона на срок до оферты будет установлена на конкурсе в первый день размещения займа на ФБ ММВБ. Организатор выпуска: Еврофинансы, Транскредитбанк

КОРПОРАТИВНЫЕ НОВОСТИ:

ФСФР зарегистрировал 5 выпусков облигаций Газпром нефти на 35 млрд руб

КМПО-Финанс определило ставки 4-6-го купонов в размере 11,30% годовых

Группа Магnezит приняла решение о размещении 3-го выпуска 5-летних облигаций объемом 3 млрд. руб

Газэнергопромбанк принял решение о размещении дебютного выпуска 3-х летних облигаций объемом 3 млрд. руб

Внешний долг РФ

Вчера на американском долговом рынке наблюдалась привычная для последних дней высокая волатильность. В первой половине дня инвесторы продавали UST после выхода позитивной статистики Wall-Mart, который увеличил чистую прибыль во 2-ом квартале на 17%. Кроме этого, компания повысила прогноз чистой прибыли до конца года. Также продажам способствовали ожидания позитивной макроэкономической статистики. Однако надеждам инвесторов не суждено было сбыться. Вышедшие данные привели к покупкам КО США, YTM UST-10 упала примерно до 3.87%. Всеми виной стали слабые данные по инфляции и безработице.

- Количество первичных обращений по безработице оказалось выше прогнозных уровней, составив 450 тыс.
- Индекс потребительских цен в США год к году составили 5.6%, что является максимальным уровнем за последние 17 лет. CPI за месяц вырос на 0.8% при прогнозах аналитиков 0.4%.
- Продажи домов на вторичном рынке жилья упали до 10-летнего минимума. Во многом это связано с тем, что 272 тыс объектов находились в процессе лишения прав на собственность, что приводило к продажам домов ниже рыночных цен.

К концу торговой сессии Treasuries стояли немного выше (UST-10 3.89%) благодаря поддержке фондовых индексов, которые впервые за три дня показали положительную динамику, после того как Fannie Mae и Freddie Mac было разрешено привлекать дополнительные средства на долговом рынке.

Котировки российских еврооблигаций после умеренного роста в течение последних дней вчера незначительно снизились. Россия-30 достигла минимального значения с начала этого года – 111.75%. Спрэд расширился до 182 б.п. CDS-5 продолжают расти в цене, дойдя до отметки 120 б.п.

Сегодня из важной статистики мы выделяем данные по промышленному производству в мае, а также уровень потребительской уверенности, рассчитываемый Мичиганским университетом.

Рынок рублевых облигаций

Вчера на российском рынке активность инвесторов была не самой высокой. Ощущались продажи в 1-ом эшелоне. Наиболее заметно упал РЖД-8 (-0.2%), также инвесторы сокращали свои позиции в выпусках МТС-3. ВТБ-6. Однако, начался ощущаться интерес к некоторым выпускам (ТМК, ВБД) благодаря приходу средств ЖКХ в управляющие компании. В целом, рынок пока остается на своих прежних уровнях. В ближайшее время мы можем увидеть продолжение давления на бумаги 1-го эшелона. К Сбербанку, Роснефти, АИЖК, Газпрому присоединилась Газпром нефть, которая планирует размещение 5 выпусков облигаций на общую сумму в 35 млрд руб. Ранее компания выпускала лишь евробонды.

Вчера ставки МБК колебались в пределах 5.5-6%. Сегодня состоятся пенсионные и социальные выплаты объемом 135 млрд. В связи с этим ставки overnight могут немного вырасти. В целом, сейчас предпринимаются серьезные усилия для поддержания достаточной ликвидности: размещение Минфином 100 млрд руб и увеличение средств ЖКХ до 20 млрд руб, которые будут размещаться 28 августа.

Илл. 2. Выпуски рублевых корпоративных облигаций с наибольшим объемом сделок

Эмитент	Объем в обращении, млн руб	Дата погаш-я	Дюрация погаш-я	Дата оферты	Дюрация до оферты	Ставка купона	Дата очередного купона	Средняя цена	Изм-е ср. цены, %	Доход к оферте, %	Доход к погашению, %	Оборот, млн руб
Газпром-4	5 000	10.02.10	1.44	--	--	8.22%	11.02.09	101.01	0.00	--	7.63	261.82
РЖД-8	20 000	06.07.11	2.60	--	--	8.50%	07.01.09	99.54	-0.20	--	8.87	170.81
ВТБ-6	15 000	06.07.16	--	17.07.09	0.89	8.60%	15.10.08	99.80	-0.02	9.13	--	136.83
Мосмарт	2 000	12.04.12	--	16.10.08	0.17	15.50%	16.10.08	99.42	-0.03	19.46	--	50.21
МТС-3	10 000	12.06.18	--	22.06.10	1.73	8.70%	23.12.08	99.92	-0.02	8.93	--	119.06
НОМОС-9	5 000	14.06.13	--	19.06.09	0.82	9.75%	19.12.08	99.77	0.03	10.26	--	55.77
ОГК-5	5 000	29.09.11	--	01.10.09	1.08	7.50%	02.10.08	99.05	0.01	8.56	--	52.50
ОГК-6	5 000	19.04.12	--	22.04.10	1.58	7.55%	23.10.08	97.62	0.45	9.30	--	71.26
СеверСт-АВТО2	3 000	17.07.13	--	21.07.10	1.82	7.70%	21.01.09	96.03	-0.80	10.25	--	63.38
СКБ-Банк	1 000	24.06.10	--	18.06.09	0.80	12.60%	18.09.08	99.96	0.11	13.25	--	95.24

Источник: ММББ, расчеты Альфа-Банка

Альфа-Банк принимал участие в следующих выпусках корпоративных облигаций:

АЛФИН-2, Инпром-2, Интегра-2, Кубаньэнерго, Ленэнерго-2, -3, МЕЧЕЛ ТД, МОЭСК, РЕСТОРАНТС-2, -3, РуссНефть, ТМХ-2, УдмуртНП, УЗПС: организатор. АвтоВАЗ-3, ИТЕРА, Макромир-2, МартаФ-3, ОГК-6, Рост-Лайн, ТрансФин-М-2: со-организатор.

Илл. 3. Динамика российских суверенных и субфедеральных еврооблигаций

	Дата	Дата ближайшего купона	Ставка купона	Цена закрытия	Изм, %	Доходность к оферте/ погашению	Текущая доходность	Спред по дюрациям	Изм. Спреда	М. Дюрация	Объем выпуска, млн	Валюта	Рейтинги S&P/Moodys/Fitch					
	Дата погашения															Дюрация, лет		
Суверенные																		
Россия-10	31.03.10	0.85	09.30.08	8.25%	103.74	-0.02%	3.81%	7.95%	137	-3.9	1.49	1 230	USD	BBB+	/	Baa1	/	BBB+
Россия-18	24.07.18	6.86	01.24.09	11.00%	140.43	-0.25%	5.63%	7.83%	221	7.1	6.67	3 467	USD	BBB+	/	Baa1	/	BBB+
Россия-28	24.06.28	10.16	12.24.08	12.75%	176.25	-0.25%	6.08%	7.23%	220	7.0	9.86	2 500	USD	BBB+	/	Baa1	/	BBB+
Россия-30	31.03.30	6.53	09.30.08	7.50%	111.75	-0.62%	5.71%	6.71%	182	11.4	11.41	2 001	USD	BBB+	/	Baa1	/	BBB+
Минфин																		
Минфин-11	14.05.11	2.66	05.14.09	3.00%	95.83	-0.03%	4.65%	3.13%	194	4.9	2.54	1 750	USD	BBB+	/	Baa1	/	BBB+
Муниципальные																		
Москва-11	12.10.11	2.81	10.12.08	6.45%	100.65	0.05%	6.21%	6.41%	--	--	--	374	EUR	BBB+	/	Baa1	/	BBB+
Москва-16	20.10.16	6.49	10.20.08	5.06%	87.48	-0.19%	7.13%	5.79%	--	--	--	407	EUR	BBB+	/	Baa1	/	BBB+

Источник: Bloomberg, расчеты Альфа-Банка

Илл. 4. Динамика российских банковских еврооблигаций

	Дата погашения	Дюрация, лет	Дата ближайшего купона	Ставка купона	Цена закрытия	Изм, %	Доходность к оферте/ погашению	Текущая доходность	Спред по дюрациям	Изм. Спреда	Спред к суверенным еврооблигациям	Объем выпуска, млн	Валюта	Рейтинги S&	
Банковские															
Абсолют-09	07.04.09	0.62	10.07.08	8.75%	102.06	-0.16%	5.43%	8.57%	300	28.2	162	200	USD	#N/A	/
Абсолют-10	30.03.10	1.50	09.30.08	9.13%	105.04	-0.00%	5.82%	8.69%	339	3.0	201	175	USD	#N/A	/
АК Барс-10	28.06.10	1.75	12.28.08	8.25%	99.17	0.05%	8.73%	8.32%	630	0.3	493	250	USD	BB-e	/
АК Барс-11	20.06.11	2.53	12.20.08	9.25%	99.62	-0.12%	9.40%	9.29%	669	8.5	559	300	USD	#N/A	/
Альфа-09	10.10.09	1.10	10.10.08	7.88%	100.25	-0.03%	7.63%	7.85%	519	6.0	382	400	USD	BB	/
Альфа-12	25.06.12	3.34	12.25.08	8.20%	96.11	-0.09%	9.42%	8.53%	646	6.9	561	500	USD	BB	/
Альфа-13	24.06.13	3.97	12.24.08	9.25%	99.72	-0.08%	9.32%	9.28%	636	6.2	361	400	USD	BB	/
Альфа-15*	09.12.15	2.11	12.09.08	8.63%	96.64	-0.17%	10.28%	8.92%	785	12.0	647	225	USD	B+	/
Альфа-17*	22.02.17	2.96	08.22.08	8.64%	91.94	0.03%	11.48%	9.39%	878	2.9	768	300	USD	B+	/
Банк Москвы-09	28.09.09	1.06	09.28.08	8.00%	102.72	-0.01%	5.45%	7.79%	302	3.9	165	250	USD	#N/A	/
Банк Москвы-10	26.11.10	2.11	11.26.08	7.38%	102.54	-0.03%	6.16%	7.19%	373	4.7	235	300	USD	NR	/
Банк Москвы-13	13.05.13	4.01	11.13.08	7.34%	98.48	0.01%	7.72%	7.45%	476	3.8	201	500	USD	#N/A	/
Банк Москвы-15*	25.11.15	2.10	11.25.08	7.50%	97.51	-0.13%	8.72%	7.69%	629	9.8	491	300	USD	#N/A	/
Банк Москвы-17*	10.05.17	3.28	11.10.08	6.81%	90.57	-0.09%	9.88%	7.52%	693	7.0	607	400	USD	#N/A	/
Банк Союз	16.02.10	1.37	08.16.08	9.38%	99.12	-0.03%	10.02%	9.46%	759	5.6	621	125	USD	B	/
БИН Банк-09	18.05.09	0.74	11.18.08	9.50%	96.50	-0.03%	14.48%	9.84%	1205	8.8	1068	100	USD	B	/
ВТБ-08	11.12.08	0.32	12.11.08	6.88%	100.91	-0.01%	3.97%	6.81%	154	3.2	16	550	USD	BBB+	/

ВТБ-11	12.10.11	2.81	10.12.08	7.50%	101.94	-0.03%	6.80%	7.36%	410	4.6	300	450	USD	BBB+	/
ВТБ-12	31.10.12	3.66	10.31.08	6.61%	96.38	-0.21%	7.63%	6.86%	467	9.9	382	1 200	USD	BBB+	/
ВТБ-15*	04.02.15	1.45	02.04.09	6.32%	99.24	0.01%	6.86%	6.36%	443	-6.7	305	750	USD	BBB	/
ВТБ-16	15.02.16	6.38	02.15.09	4.25%	90.45	-0.02%	5.86%	4.70%	--	--	--	500	EUR	BBB+	/
ВТБ-18	29.05.18	4.08	11.29.08	6.88%	95.17	0.11%	8.11%	7.22%	515	1.4	240	2 000	USD	BBB+	/
ВТБ-35	30.06.35	12.53	12.31.08	6.25%	89.77	-0.12%	7.11%	6.96%	258	4.8	103	1 000	USD	BBB+	/
ГПБ-08	30.10.08	0.21	10.30.08	7.25%	100.60	0.02%	4.25%	7.21%	182	-10.0	44	1 050	USD	BBB-	/
ГПБ-11	15.06.11	2.56	12.15.08	7.97%	102.04	0.06%	7.15%	7.81%	445	1.1	335	300	USD	BB+	/
ГПБ-13	28.06.13	4.09	12.28.08	7.93%	99.28	0.05%	8.11%	7.99%	515	2.8	240	500	USD	BBB-	/
ГПБ-15	23.09.15	5.56	09.23.08	6.50%	90.10	0.01%	8.37%	7.21%	495	3.4	267	1 000	USD	BBB-	/
Зенит-09	07.10.09	1.08	10.07.08	8.75%	100.01	-0.00%	8.73%	8.75%	629	3.4	492	200	USD	#N/A	/
Кредит Европа-10	13.04.10	1.56	10.13.08	7.50%	99.95	0.04%	7.53%	7.50%	509	0.9	372	250	USD	#N/A	/
ЛОКО-10	01.03.10	1.40	09.01.08	10.00%	93.92	-0.11%	14.52%	10.65%	1209	11.9	1071	100	USD	#N/A	/
МБРР-09	29.06.09	0.85	12.29.08	8.80%	100.96	0.01%	7.63%	8.72%	520	2.0	382	100	USD	#N/A	/
МБРР-16*	10.03.16	5.31	09.10.08	8.88%	88.88	-0.14%	11.08%	9.99%	792	6.5	537	60	USD	#N/A	/
МДМ-10	25.01.10	1.39	01.25.09	7.77%	99.17	0.04%	8.38%	7.83%	595	0.4	458	425	USD	BB	/
МДМ-11*	21.07.11	2.61	01.21.09	9.75%	100.48	-0.02%	9.55%	9.70%	685	4.3	575	200	USD	B+	/
МежпромБ-10	12.02.10	1.42	02.12.09	9.50%	98.29	-0.01%	10.77%	9.66%	833	4.1	696	150	USD	BB-	/
МежпромБ-10-2	06.07.10	1.81	07.06.09	9.00%	95.08	-0.13%	12.03%	9.47%	--	--	--	200	EUR	BB-	/
МНВ-09	06.10.09	1.12	10.06.08	3.59%	97.56	-0.03%	5.81%	3.68%	338	6.2	201	500	USD	#N/A	/
НОМОС-09	12.05.09	0.72	11.12.08	8.25%	99.97	-0.09%	8.26%	8.25%	583	15.9	445	150	USD	#N/A	/
НОМОС-10	02.02.10	1.41	02.02.09	8.19%	98.45	-0.02%	9.34%	8.32%	691	5.3	554	200	USD	#N/A	/
НОМОС-16	20.10.16	2.68	10.20.08	9.75%	94.02	-0.36%	12.08%	10.37%	937	17.5	827	125	USD	#N/A	/
Петрокоммерц-09	27.03.09	0.60	09.27.08	8.00%	99.92	-0.03%	8.11%	8.01%	568	9.1	430	225	USD	B+	/
Петрокоммерц-09-2	17.12.09	1.28	12.17.08	8.75%	99.63	0.02%	9.03%	8.78%	660	1.9	523	425	USD	B+	/
ПромсвязьБ-10	04.10.10	1.93	10.04.08	8.75%	99.27	0.18%	9.13%	8.81%	669	-5.9	532	200	USD	BB-	/
ПромсвязьБ-11	20.10.11	2.75	10.20.08	8.75%	94.19	-0.95%	10.95%	9.29%	825	39.2	714	225	USD	BB-	/
ПромсвязьБ-13	15.01.13	3.60	01.15.09	10.75%	100.26	0.01%	10.67%	10.72%	771	3.8	686	150	USD	BB-	/
ПромсвязьБ-18*	31.01.18	3.53	01.31.09	12.50%	100.00	-0.16%	12.49%	12.50%	954	8.9	869	100	USD	B	/
ПСБ-15*	29.09.15	1.98	09.29.08	6.20%	95.79	-0.14%	8.39%	6.47%	596	10.9	459	400	USD	#N/A	/
РенКап-08	31.10.08	0.21	10.31.08	8.00%	98.88	0.00%	13.06%	8.09%	1063	9.8	926	0	USD	BB-	/
РенКап-10	27.06.10	1.73	12.27.08	9.50%	92.92	0.04%	13.91%	10.22%	1148	1.5	1011	300	USD	B-	/
Росбанк-09	24.09.09	0.55	09.24.08	9.75%	102.24	0.06%	4.50%	9.54%	207	-32.8	70	106	USD	#N/A	/
Росевробанк	13.10.08	0.16	10.13.08	9.00%	99.00	0.00%	14.90%	9.09%	1247	13.3	1110	150	USD	#N/A	/
РСХБ-10	29.11.10	2.13	11.29.08	6.88%	100.92	-0.93%	6.43%	6.81%	400	47.7	262	350	USD	#N/A	/
РСХБ-13	16.05.13	4.04	11.16.08	7.18%	98.78	-0.07%	7.48%	7.26%	453	5.9	177	700	USD	#N/A	/
РСХБ-14	14.01.14	4.55	01.14.09	7.13%	98.42	-0.21%	7.48%	7.24%	433	8.5	177	750	USD	BBB+e	/
РСХБ-17	15.05.17	6.62	11.15.08	6.30%	89.63	-0.49%	7.96%	7.03%	454	11.1	226	1 250	USD	#N/A	/
РСХБ-18	29.05.18	6.84	11.29.08	7.75%	94.81	-0.34%	8.54%	8.17%	512	8.7	291	1 000	USD	#N/A	/
Русский Стандарт-09	16.09.09	1.02	09.16.08	6.83%	96.19	0.01%	10.69%	7.10%	--	--	--	400	EUR	BB-	/
Русский Стандарт-10	07.10.10	1.96	10.07.08	7.50%	92.54	0.19%	11.51%	8.10%	908	-6.3	771	500	USD	BB-	/
Русский Стандарт-10-2	29.06.10	1.75	12.29.08	8.49%	94.73	0.05%	11.69%	8.96%	925	1.1	788	400	USD	BB-	/
Русский Стандарт-11	05.05.11	2.41	11.05.08	8.63%	92.88	0.12%	11.74%	9.29%	904	-1.1	794	350	USD	BB-	/
Русский Стандарт-15*	16.12.15	1.40	12.16.08	8.88%	86.37	0.05%	20.02%	10.28%	1759	1.4	1622	200	USD	B	/
Русский Стандарт-16*	01.12.16	2.81	12.01.08	9.75%	89.67	-0.05%	13.74%	10.87%	1103	5.8	993	200	USD	B	/
Сбербанк-11	14.11.11	2.96	11.14.08	5.93%	99.37	0.07%	6.14%	5.97%	344	1.2	234	750	USD	#N/A	/
Сбербанк-13	15.05.13	4.10	11.15.08	6.48%	98.83	0.09%	6.77%	6.56%	381	1.8	106	500	USD	#N/A	/

Сбербанк-13-2	02.07.13	4.23	01.02.09	6.47%	98.85	0.19%	6.75%	6.54%	359	-0.8	104	500	USD	BBB+e	/
Сбербанк-15*	11.02.15	1.44	02.11.09	6.23%	99.71	-0.01%	6.44%	6.25%	400	4.0	263	1 000	USD	#N/A	/
УРСА-09	12.05.09	0.72	11.12.08	9.00%	100.90	-0.03%	7.70%	8.92%	527	6.5	390	351	USD	#N/A	/
УРСА-11*	30.12.11	2.83	12.30.08	12.00%	99.93	-0.22%	12.01%	12.01%	931	11.8	821	130	USD	#N/A	/
УРСА-11-2	16.11.11	2.84	11.16.08	8.30%	92.55	-0.09%	11.08%	8.97%	--	--	--	300	EUR	#N/A	/
Славинвестбанк	21.12.09	1.26	12.21.08	9.88%	93.55	0.01%	15.38%	10.56%	1295	3.4	1158	100	USD	#N/A	/
Татфондбанк-10	26.04.10	1.56	10.26.08	9.75%	95.55	-0.63%	12.72%	10.20%	1029	45.8	892	200	USD	#N/A	/
ТранскапиталБ-10	10.05.10	1.61	11.10.08	9.13%	98.24	-0.02%	10.24%	9.29%	780	4.7	643	175	USD	#N/A	/
ТранскапиталБ-17	18.07.17	5.54	01.18.09	10.51%	78.38	0.00%	14.98%	13.41%	1156	3.6	927	100	USD	#N/A	/
ТранскредитБ-10	16.05.10	1.65	11.16.08	7.00%	98.38	0.06%	8.00%	7.12%	557	0.0	419	400	USD	BB	/
ТранскредитБ-11	17.06.11	2.54	12.17.08	9.00%	100.62	0.09%	8.74%	8.94%	603	-0.1	493	350	USD	BB	/
Траст-10	29.05.10	1.65	11.29.08	9.38%	91.29	0.04%	15.08%	10.27%	1265	1.7	1128	200	USD	#N/A	/
УРСА-10	21.05.10	1.66	11.21.08	7.00%	93.08	0.02%	11.42%	7.52%	--	--	--	400	EUR	#N/A	/
Финансбанк-08	12.12.08	0.33	12.12.08	7.90%	100.41	-0.00%	6.27%	7.87%	384	2.6	247	250	USD	#N/A	/
ХКФ-10	11.04.10	1.52	10.11.08	9.50%	99.12	0.03%	10.08%	9.58%	764	1.7	627	200	USD	B+	/
ХКФ-11	20.06.11	2.48	12.20.08	11.00%	99.50	0.03%	11.20%	11.05%	849	2.5	739	500	USD	B+	/

Источник: Bloomberg, расчеты Альфа-Банка

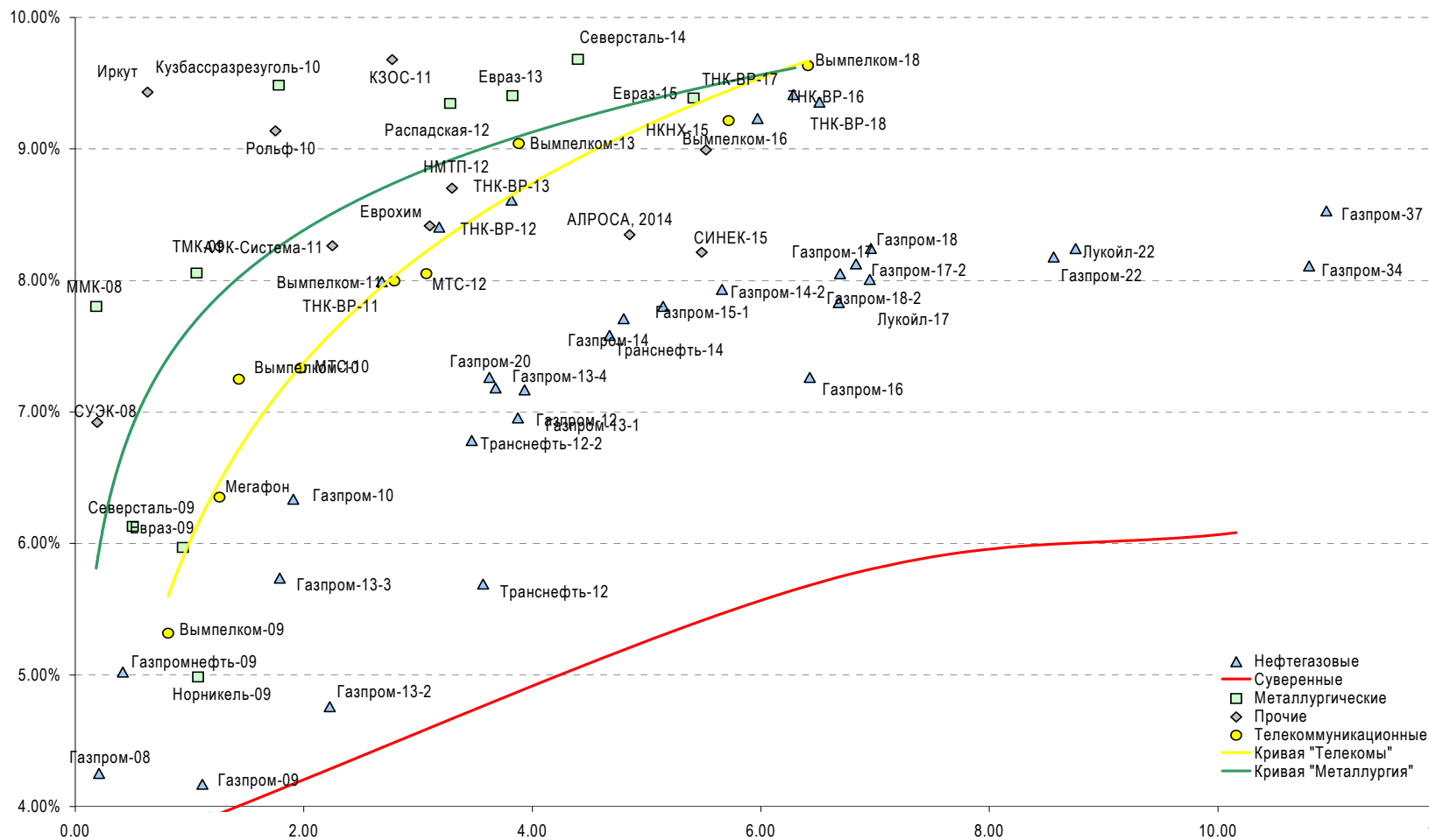
* - доходность и дюрация рассчитываются к дате исполнения опциона на покупку

Илл. 5. Динамика российских корпоративных еврооблигаций в разбивке по секторам

	Дата погашения	Дюрация, лет	Дата ближайшего купона	Ставка купона	Цена закрытия	Изм, %	Доходность к погашению	Текущая доходность	Спред по дюрации	Изм. спреда	Спред к суверенным еврооблигациям	Объем выпуска, млн	Валюта	Рейтинги S&P/Moodys/Fitch	
Нефтегазовые															
Газпром-08	30.10.08	0.21	10.30.08	7.25%	100.60	0.02%	4.25%	7.21%	182	-10.0	44	1 050	USD	BBB- / A3 / #N/A	
Газпром-09	21.10.09	1.11	10.21.08	10.50%	107.22	0.03%	4.17%	9.79%	174	-0.9	36	1 050	USD	BBB / A3 / BBB	
Газпром-10	27.09.10	1.91	09.27.08	7.80%	102.79	0.02%	6.34%	7.59%	--	--	--	700	EUR	BBB / A3 / BBB	
Газпром-12	09.12.12	3.87	12.09.08	4.56%	91.29	-0.01%	6.96%	5.00%	--	--	--	1 000	EUR	BBB / A3 / BBB	
Газпром-13-1	01.03.13	3.68	09.01.08	9.63%	109.32	-0.05%	7.18%	8.80%	423	5.3	338	1 000	USD	BBB / A3 / BBB	
Газпром-13-2	22.07.13	2.23	01.22.09	4.51%	99.42	0.27%	4.76%	4.53%	233	-9.3	95	1 750	USD	#N/A / #N/A / #N/A	
Газпром-13-3	22.07.13	1.79	01.22.09	5.63%	99.80	0.04%	5.74%	5.64%	330	7.6	193	684	USD	BBB / A3 / BBB	
Газпром-13-4	11.04.13	3.93	10.11.08	7.34%	100.67	-0.05%	7.17%	7.29%	421	5.2	146	389	USD	BBB / A3 / BBB	
Газпром-14	25.02.14	4.80	02.25.09	5.03%	88.25	-0.06%	7.71%	5.70%	--	--	--	400	EUR	BBB / A3 / BBB	
Газпром-14-2	31.10.14	5.14	10.31.08	5.36%	88.31	-0.16%	7.80%	6.07%	--	--	--	780	EUR	BBB / A3 / BBB	
Газпром-15-1	01.06.15	5.66	06.01.09	5.88%	89.47	-0.20%	7.93%	6.57%	--	--	--	700	EUR	BBB / A3 / BBB	
Газпром-16	22.11.16	6.43	11.22.08	6.21%	91.03	-0.34%	7.26%	6.82%	384	8.6	155	1 000	USD	BBB / A3 / BBB	
Газпром-17	22.03.17	6.83	03.22.09	5.14%	81.95	-0.20%	8.13%	6.27%	--	--	--	1 350	EUR	BBB / A3 / BBB	
Газпром-17-2	02.11.17	6.95	11.02.08	5.44%	83.67	-0.01%	8.01%	6.50%	--	--	--	500	EUR	BBB / A3 / BBB	
Газпром-18	13.02.18	6.96	02.13.09	6.61%	89.43	-0.01%	8.24%	7.39%	--	--	--	500	EUR	BBB / A3 / BBB	
Газпром-18-2	11.04.18	6.69	10.11.08	8.15%	100.61	-0.15%	8.05%	8.10%	463	5.7	234	1 200	USD	BBB / A3 / BBB	
Газпром-20	01.02.20	3.62	02.01.09	7.20%	99.84	0.03%	7.26%	7.21%	431	9.1	346	1 100	USD	BBB+ / #N/A / BBB+	
Газпром-22	07.03.22	8.56	09.07.08	6.51%	86.47	-0.63%	8.18%	7.53%	429	12.0	210	1 006	USD	BBB / A3 / BBB	
Газпром-34	28.04.34	10.80	10.28.08	8.63%	105.51	-0.55%	8.11%	8.17%	422	9.7	203	1 300	USD	BBB / A3 / BBB	
Газпром-37	16.08.37	10.95	08.16.08	7.29%	86.75	-0.83%	8.53%	8.40%	464	12.2	245	1 200	USD	BBB / A3 / BBB	
Газпромнефть-09	15.01.09	0.42	01.15.09	10.75%	102.32	-0.05%	5.02%	10.51%	259	11.1	122	1 250	USD	BBB- / Baa3 / #N/A	

Лукойл-17	07.06.17	6.68	12.07.08	6.36%	90.72	0.05%	7.83%	7.01%	441	2.7	212	500	USD	BBB-	/	Baa2	/	BBB-
Лукойл-22	07.06.22	8.76	12.07.08	6.66%	87.05	-0.06%	8.24%	7.65%	436	5.3	216	500	USD	BBB-	/	Baa2	/	BBB-
ТНК-ВР-11	18.07.11	2.68	01.18.09	6.88%	97.13	0.00%	7.99%	7.08%	529	3.7	418	500	USD	BB	/	Baa2	/	BBB-
ТНК-ВР-12	20.03.12	3.19	09.20.08	6.13%	93.04	0.05%	8.40%	6.58%	570	2.4	460	500	USD	BB	/	Baa2	/	BBB-
ТНК-ВР-13	13.03.13	3.82	09.13.08	7.50%	95.86	-0.05%	8.61%	7.82%	565	5.4	290	500	USD	BB	/	Baa2	/	BBB-
ТНК-ВР-16	18.07.16	5.97	01.18.09	7.50%	90.41	-0.06%	9.23%	8.30%	581	4.5	352	600	USD	BB	/	Baa2	/	BBB-
ТНК-ВР-17	20.03.17	6.29	09.20.08	6.63%	83.80	-0.20%	9.41%	7.91%	599	6.8	370	1 000	USD	BB	/	Baa2	/	BBB-
ТНК-ВР-18	13.03.18	6.51	09.13.08	7.88%	90.75	-0.67%	9.36%	8.68%	593	14.0	365	800	USD	BB	/	Baa2	/	BBB-
Транснефть-12	27.06.12	3.57	06.27.09	5.38%	98.93	-0.04%	5.69%	5.44%	--	--	--	1 100	EUR	BBB+	/	A2	/	#N/A
Транснефть-12-2	27.06.12	3.47	12.27.08	6.10%	97.71	0.01%	6.78%	6.25%	383	3.9	298	700	USD	BBB+	/	A2	/	#N/A
Транснефть-14	05.03.14	4.68	09.05.08	5.67%	91.45	-0.02%	7.58%	6.20%	443	4.3	187	500	USD	BBB+	/	A2	/	#N/A
Металлургические																		
Евраз-09	03.08.09	0.94	02.03.09	10.88%	104.54	0.01%	5.97%	10.40%	354	1.1	216	300	USD	BB-	/	Ba2	/	BB
Евраз-13	24.04.13	3.83	10.24.08	8.88%	98.00	0.08%	9.40%	9.06%	645	1.8	370	1 300	USD	BB-	/	Ba3	/	BB
Евраз-15	10.11.15	5.41	11.10.08	8.25%	94.10	0.06%	9.39%	8.77%	596	2.4	368	750	USD	BB-	/	Ba3	/	BB
Евраз-18	24.04.18	6.30	10.24.08	9.50%	96.88	0.02%	10.01%	9.81%	658	3.2	430	700	USD	BB-	/	Ba3	/	BB
Кузбассразрезуголь-10	12.07.10	1.78	01.12.09	9.00%	99.16	0.04%	9.48%	9.08%	705	1.0	568	200	USD	#N/A	/	B3	/	#N/A
Распадская-12	22.05.12	3.28	11.22.08	7.50%	94.23	0.46%	9.35%	7.96%	639	-10.2	554	300	USD	B+e	/	Ba3	/	B+
Северсталь-09	24.02.09	0.50	08.24.08	8.63%	101.27	0.06%	6.13%	8.52%	370	-8.8	232	325	USD	BB	/	Ba2	/	#N/A
Северсталь-14	19.04.14	4.40	10.19.08	9.25%	98.13	0.08%	9.68%	9.43%	652	2.0	397	375	USD	BB	/	Ba2	/	BB
ТМК-09	29.09.09	1.06	09.29.08	8.50%	100.45	0.03%	8.06%	8.46%	562	0.4	425	300	USD	BB-	/	Ba3	/	#N/A
ММК-08	21.10.08	0.18	10.21.08	8.00%	100.00	-0.00%	7.80%	8.00%	537	3.2	400	300	USD	BB	/	Ba2	/	BB
Норникель-09	30.09.09	1.07	09.30.08	7.13%	102.30	0.00%	4.99%	6.96%	255	2.6	118	500	USD	BBB-	/	Baa2	/	BBB-
												0	0	0	/	0	/	0
Телекоммуникационные																		
МТС-10	14.10.10	1.97	10.14.08	8.38%	102.03	0.09%	7.33%	8.21%	490	-1.3	353	400	USD	BB-	/	Ba2	/	BB+
МТС-12	28.01.12	3.07	01.28.09	8.00%	99.84	0.05%	8.05%	8.01%	535	1.9	425	400	USD	BB-	/	Ba2	/	BB+
Вымпелком-09	16.06.09	0.81	12.16.08	10.00%	103.77	0.02%	5.32%	9.64%	289	-0.7	151	217	USD	BB+	/	Ba2	/	#N/A
Вымпелком-10	11.02.10	1.43	02.11.09	8.00%	101.04	0.03%	7.25%	7.92%	482	1.0	344	300	USD	BB+	/	Ba2	/	#N/A
Вымпелком-11	22.10.11	2.79	10.22.08	8.38%	101.03	0.04%	8.00%	8.29%	529	2.2	419	300	USD	BB+	/	Ba2	/	#N/A
Вымпелком-13	30.04.13	3.88	10.31.08	8.38%	97.47	0.05%	9.04%	8.59%	608	2.8	333	1 000	USD	BB+	/	(P)Ba2	/	#N/A
Вымпелком-16	23.05.16	5.72	11.23.08	8.25%	94.70	-0.15%	9.22%	8.71%	579	6.1	351	600	USD	BB+	/	Ba2	/	#N/A
Вымпелком-18	30.04.18	6.41	10.31.08	9.13%	96.81	-0.27%	9.63%	9.43%	621	7.8	392	1 000	USD	BB+	/	(P)Ba2	/	#N/A
Мегафон	10.12.09	1.26	12.10.08	8.00%	102.04	-0.08%	6.35%	7.84%	392	9.2	255	375	USD	BB+	/	Ba2	/	BB+
												375	USD	BB+	/	Ba2	/	BB+
Прочие																		
АФК-Система-11	28.01.11	2.25	01.28.09	8.88%	101.32	0.02%	8.26%	8.76%	583	2.6	446	350	USD	B+	/	Ba3	/	BB-
АЛРОСА, 2014	17.11.14	4.85	11.17.08	8.88%	102.51	0.04%	8.35%	8.66%	519	2.9	264	350	USD	B+	/	Ba3	/	BB-
Еврохим	21.03.12	3.10	09.21.08	7.88%	98.34	0.01%	8.42%	8.01%	571	3.5	461	500	USD	BB	/	Ba2	/	#N/A
Иркут	10.04.09	0.63	10.10.08	8.25%	99.25	0.00%	9.43%	8.31%	700	3.9	563	300	USD	BB	/	#N/A	/	BB
КЗОС-11	30.10.11	2.77	10.30.08	9.25%	98.81	0.02%	9.68%	9.36%	697	3.1	587	125	USD	#N/A	/	#N/A	/	#N/A
НКНХ-15	22.12.15	5.52	12.22.08	8.50%	97.37	0.02%	8.99%	8.73%	557	3.2	328	200	USD	B-/*-	/	#N/A	/	B-/*-
НМТП-12	17.05.12	3.30	11.17.08	7.00%	94.63	-0.23%	8.70%	7.40%	575	11.3	489	200	USD	#N/A	/	B1	/	B+
Рольф-10	28.06.10	1.75	12.28.08	8.25%	98.49	0.04%	9.14%	8.38%	671	1.3	533	300	USD	BB+	/	Ba1	/	#N/A
СИНЕК-15	03.08.15	5.48	02.03.09	7.70%	97.31	0.02%	8.21%	7.91%	479	3.1	251	250	USD	BB+	/	Ba3	/	#N/A
СУЭК-08	24.10.08	0.19	10.24.08	8.63%	100.29	0.00%	6.92%	8.60%	449	1.2	311	250	USD	#N/A	/	Ba1	/	BBB-

Источник: Bloomberg, расчеты Альфа-Банка

Илл. 7. Доходность российских корпоративных еврооблигаций


Источник: Reuters, расчеты Альфа-Банка

Информация

Управление долговых ценных бумаг и деривативов Торговые операции	Саймон Вайн, начальник Управления (7 495) 745 7896 Олег Артеменко, директор по финансированию (7 495) 785-7405 Константин Зайцев, вице-президент по торговым операциям (7-495) 785-7408 Михаил Грачев, вице-президент по торговым операциям (7-495) 785-7404 Игорь Панков, вице-президент по продажам (7 495) 786-4892 Владислав Корзан, вице-президент по продажам (7 495) 783-5103 Татьяна Мерлич, старший менеджер по международным продажам (7 495) 786-4897 Ольга Паркина, менеджер по продажам (7 495) 785-74-09
Аналитическая поддержка	Екатерина Леонова, старший аналитик по внутреннему долгу (7 495) 785-9678 Денис Воднев, старший кредитный аналитик (7-495) 792-5847 Екатерина Журавлева, кредитный аналитик (7-495) 974-2515 доб. 7121 Михаил Авербах, аналитик по внешнедолговому рынку (7 495) 783-5029
Директор по работе на долговом рынке капитала	Артур Плауде (7 495) 788-0302
Вице-президент по работе на долговом рынке капитала	Андрей Михайлов (7 495) 788-0326
Адрес	Проспект Академика Сахарова, 12 Москва Россия 107078

© Альфа-Банк, 2008 г. Все права защищены.

Настоящий отчет и содержащаяся в нем информация являются исключительной собственностью Альфа-Банка. Несанкционированное копирование, воспроизводство и распространение настоящего материала, частично или полностью, в отсутствие разрешения Альфа-Банка в письменной форме строго запрещено.

Данный материал предназначен для распространения в Российской Федерации ОАО «Альфа-Банк» (далее Альфа-Банк). Он не предназначен для распространения среди частных инвесторов. Приведенная в данном материале информация получена из источников, которые, по мнению Альфа-Банка, являются надежными, Альфа-Банк, его руководящие и прочие сотрудники не делают заявлений и не дают заверений ни в прямой, ни в косвенной форме, относительно своей ответственности за точность, полноту такой информации и отсутствие в данном материале каких-либо важных сведений. Любая информация и любые суждения, приведенные в данном материале, могут быть изменены без предупреждения. Альфа-Банк не дает заверений и не заявляет, что упомянутые в данном материале ценные бумаги и (или) суждения предназначены для всех его получателей. Данный материал и содержащиеся в нем сведения носят исключительно информативный характер и не могут рассматриваться ни как приглашение или побуждение сделать оферту, ни как просьба купить или продать ценные бумаги или другие финансовые инструменты, или осуществить какую-либо иную инвестиционную деятельность. Альфа-Банк и его дочерние компании, руководящие сотрудники и прочие сотрудники всех этих структур, в т.ч. лица, участвующие в подготовке и издании данного материала, могут иметь отношения с маркет-мейкерами, а иногда и выступать в качестве таковых, а также в качестве консультантов, брокеров или представителей коммерческого или инвестиционного банка в отношении ценных бумаг, финансовых инструментов или компаний, упомянутых в данном материале, либо входить в органы управления таких компаний. Ценные бумаги с номиналом в иностранной валюте подвержены колебаниям валютного курса, которые могут привести к снижению их стоимости, цены или дохода от вложений в них. Кроме того, инвесторы, вкладывающие средства в ценные бумаги типа АДР, стоимость которых изменяется в зависимости от курса иностранных валют, берут на себя валютный риск. Вложения в России сопряжены со значительным риском, и поэтому инвесторы, прежде чем вкладывать средства в такие бумаги, должны провести собственное исследование и изучить экономические и финансовые показатели самостоятельно. Инвесторы должны обсудить со своими финансовыми консультантами риски, связанные с таким приобретением. Альфа-Банк и их дочерние компании могут публиковать данный материал в других странах. Поскольку распространение данной публикации на территории других государств может быть ограничено законом, лица, в чьем распоряжении окажется данный материал, должны быть информированы о таких ограничениях и соблюдать их. Любые случаи несоблюдения указанных ограничений могут рассматриваться как нарушение закона о ценных бумагах и других соответствующих законов, действующих в той или иной третьей стране. Примечание, касающееся законодательства США о ценных бумагах: Данная публикация распространяется в США компанией Alfa Capital Markets (USA) Inc. (далее «Alfa Capital»), являющейся дочерним предприятием Альфа-групп, постольку, поскольку это разрешено законодательством США по ценным бумагам и другими соответствующими законами и положениями. В этой связи Alfa Capital несет ответственность за содержание данного исследования. Лица, на территории США, получившие данную публикацию и желающие осуществить сделку с той или иной ценной бумагой или финансовым инструментом, анализируемым в ней, должны делать это только после уведомления об этом представителя Alfa Capital в США. Любые случаи несоблюдения данных ограничений могут рассматриваться как нарушение законодательства США о ценных бумагах.

