

### Основные индикаторы

		% Изм			% Изм
Доходность 10-летних КО США, %	3.83	2	Официальный курс ЦБР, руб/\$	24.5703	0.33%
Доходность 30-летних КО США, %	4.46	3	Валютный курс, \$/евро	1.4766	0.48%
Цена на нефть Brent spot, \$/брл	111.69	1.67%	PTC	1,685.60	-5.21%
Цена на нефть Brent (3 мес), \$/брл	116.22	1.73%	DJIA	11,348.55	-1.14%
Цена на нефть Urals, \$/брл	109.92	1.40%	S&P 500	1,266.69	-0.93%

### Комментарии и прогнозы:

#### Внешний долг РФ:

Продажи UST на фоне высокой статистики по CPI, составившей 1.2% при прогнозе 0.6%.

#### Внутренний долг РФ:

Продажи в 1-ом эшелоне как результат внешнего негативного фона. Во 2-ом эшелоне поддержку бумагам по-прежнему оказывают деньги ЖКХ.

### Новости и ключевые события:

#### Российские:

S&P вывел Казаньоргсинтез из списка CreditWatch и подтвердил рейтинг на уровне B-, прогноз Стабильный

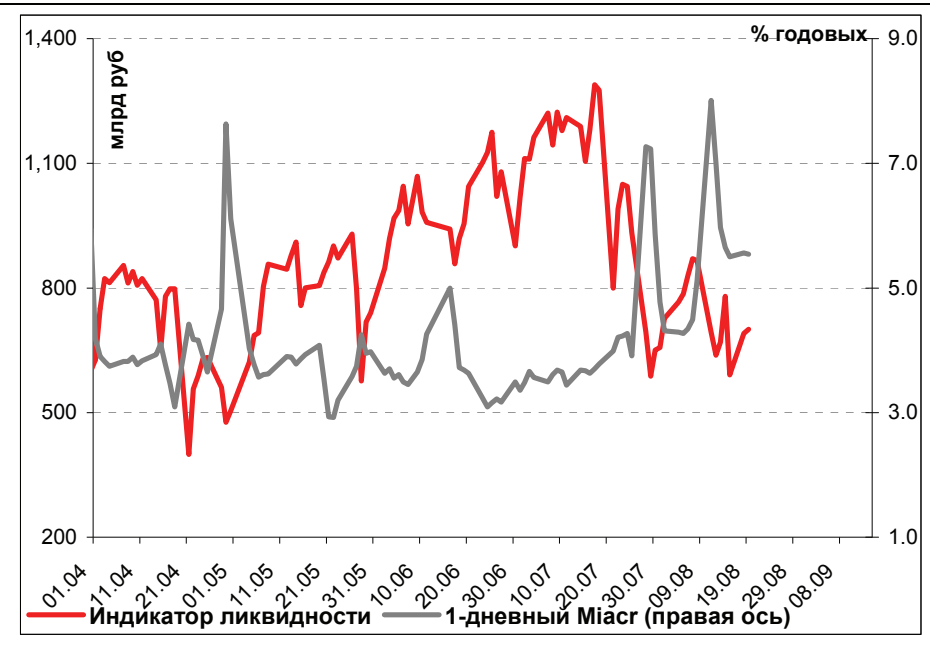
Fitch повысило рейтинг БТА Банка до уровня B+, прогноз «Негативный»

ФАС оштрафовала Мечел на 5% от оборота (790 млн. руб.), также компания снизит цены на коксующийся уголь на 15%

#### Корпоративные новости

**Денежные потоки**

Илл. 1. Индикатор Ликвидности Альфа-Банка



---

## Основные новости

**ФАС оштрафовала Мечел на 5% от оборота (790 млн. руб.), также компания снизит цены на коксующийся уголь на 15%**

Мы полагаем, что выплата штрафа не скажется на кредитном качестве компании. Также позитивным сигналом, оказавшим поддержку инвесторам, стало одобрение премьер-министра В.Путина последних изменений в металлургической отрасли. Кроме того, ФАС накануне объявила о том, что предъявит аналогичные требования к Евраз Холдингу и Распадской.

### Корпоративные новости

**ФБ ММВБ с 19 августа начала вторичные торги облигациями:**

- 2-го выпуска Арктел-Инвест объемом 1 млрд. руб.;
- 1-го выпуска Полипласта объемом 1 млрд. руб.;
- 5-го выпуска КБ МИА объемом 2 млрд. руб.;
- 1-го выпуска Банка Москвы объемом 10 млрд. руб.;
- 51-го выпуска Москвы объемом 15 млрд. руб.

Фазтон-Аэро-Финанс выкупил по оферте облигации на 275,77 млн. руб. при объеме эмиссии 1 млрд. руб.

КБ Ренессанс Капитал определил ставку 4-6-го купонов по 1-му выпуску облигаций в размере 14,5% годовых (+ 405 б.п.)

ЦБ включил облигации 4-го выпуска КБ МИА в Ломбардный список

---

## Внешний долг РФ

Вчера участники рынка продавали UST на фоне слабой статистики по инфляции. Рост цен производителей в США в июле оказался вдвое выше прогнозов аналитиков, составив 1,2%. По словам Р.Фишера, главы ФРБ Далласа, высокая инфляция может означать усиление кредитной политики. На этом фоне UST-10 упали примерно на 10 б.п.

Фондовые индексы накануне показали отрицательную динамику (Dow - 1.14%, S&P -0.93%), что стало следствием новых опасений по поводу финансового сектора, а также слабой статистики с рынка жилья и высокой инфляцией. Так, JP Morgan сообщил, что во 2-ом квартале Lehman Brothers может списать около \$4 млрд. Банку необходим новый капитал, однако в нынешних условиях привлечь его крайне сложно. В свою очередь, количество новых домов в июле упало до 965 тыс (минимального значения за 17 лет), что примерно на 11% меньше аналогичного показателя за предыдущий месяц. Негатива на рынке акций добавило заявление Goldman Sachs о необходимости привлечения дополнительного капитала крупнейшей страховой компанией AIG.

Все чаще и чаще раздаются призывы национализации ипотечных гигантов Freddie Mae и Fannie Mac. Эту идею Гринспена, бывшего главы ФРС, поддержал глава ФРБ Ричмонда Джефффри Лэкер. Напомним, что с начала года компании уже потеряли \$11 млрд.

Из-за внешнего негативного фона на российском рынке после спокойного понедельника возобновилось давление на котировки еврооблигаций. Стоимость России-30 упала до отметки в 111.95%. CDS-5 продолжают стремительно расти, закрывшись на отметку 132 б.п. (+6 б.п.)

## Рынок рублевых облигаций

Вчера на российском долговом рынке инвесторы активно сокращали свои позиции в бумагах 1-го эшелона (Лукойл-3, Лукойл-4, Мособласть-6, Мособласть-8).

Во 2-ом эшелоне наблюдались покупки коротких бумаг ( Марийский НПЗ, ВБД-2, Зенит-5). По-прежнему спрос на данные бумаги поддерживается приходом временно свободных средств ЖКХ в управляющие компании.

Ситуация на денежно рынке остается спокойной, объем ликвидности составляет 730 млрд руб. В ближайшие пару дней ставки overnight будут оставаться на относительно комфортных уровнях (5-6%), однако уже в пятницу мы ожидаем некоторого давления на однодневные ставки в преддверии налоговых выплат.

**Илл. 2. Выпуски рублевых корпоративных облигаций с наибольшим объемом сделок**

Эмитент	Объем в обращении, млн руб	Дата погаш-я	Дюрация погаш-я	Дата оферты	Дюрация до оферты	Ставка купона	Дата очередного купона	Средняя цена	Изм-е ср. цены, %	Доход к оферте, %	Доход к погашению, %	Оборот, млн руб
Газпром-4	5 000	10.02.10	1.42	--	--	8.22%	11.02.09	100.96	-0.06	--	7.66	84.42
ЛУКОЙЛ-2	6 000	17.11.09	1.19	--	--	7.25%	18.11.08	99.38	-0.42	--	7.92	64.60
РЖД-6	10 000	10.11.10	2.06	--	--	7.35%	12.11.08	98.01	-0.03	--	8.51	59.79
7 Континент-2	7 000	14.06.12	--	17.06.10	1.72	7.80%	18.12.08	98.31	-0.04	9.00	--	56.62
Группа JFC	2 000	20.10.11	--	23.10.08	0.18	9.25%	23.10.08	99.48	0.02	12.47	--	71.70
НутриИнвест	1 200	09.06.09	0.77	--	--	11.00%	09.09.08	99.88	-0.09	--	11.62	58.64
ПромсвязьБ-5	4 500	17.05.12	--	26.05.09	0.73	7.99%	20.11.08	98.91	0.21	9.72	--	70.96
РенКап-1	2 000	02.03.10	--	02.09.08	0.04	10.45%	02.09.08	100.05	0.00	9.10	--	141.95
ТрансКредитБ-2	3 000	12.06.12	--	16.06.09	0.81	7.28%	16.12.08	97.39	-0.42	10.93	--	303.37
ЛК Уралсиб-2	5 000	21.07.11	--	21.01.10	1.34	12.99%	22.01.09	100.25	-0.10	13.74	--	104.22

Источник: ММВБ, расчеты Альфа-Банка

Альфа-Банк принимал участие в следующих выпусках корпоративных облигаций:

АЛФИН-2, Инпром-2, Интегра-2, Кубаньэнерго, Ленэнерго-2, -3, МЕЧЕЛ ТД, МОЭСК, РЕСТОРАНТС-2, -3, РуссНефть, ТМХ-2, УдмуртНП, УЗПС: организатор. АвтоВАЗ-3, ИТЕРА, Макромир-2, МартаФ-3, ОГК-6, Рост-Лайн, ТрансФин-М-2: со-организатор.

**Илл. 3. Динамика российских суверенных и субфедеральных еврооблигаций**

Суверенные	Дата		Дата ближайшего купона	Ставка купона	Цена закрытия	Доходность к		Сред по	Изм. Спрета	М. Дюрация	Объем выпуска, млн	Валюта	Рейтинги S&P/Moody's/Fitch
	погашения	Дюрация, лет				Текущая доходность	оферте/погашению						
Россия-10	31.03.10	0.84	09.30.08	8.25%	103.69	-0.06%	3.75%	142	4.6	1.47	1 230	USD	BBB+ / BBB+
Россия-18	24.07.18	6.84	01.24.09	11.00%	140.30	-0.08%	5.64%	228	7.0	6.66	3 467	USD	BBB+ / BBB+
Россия-28	24.06.28	10.14	12.24.08	12.75%	176.06	-0.18%	6.09%	226	6.6	9.84	2 500	USD	BBB+ / BBB+
Россия-30	31.03.30	6.54	09.30.08	7.50%	111.95	4.55%	5.65%	182	-0.1	11.43	2 001	USD	BBB+ / BBB+
<b>Минфин</b>													
Минфин-11	14.05.11	2.64	05.14.09	3.00%	95.83	0.04%	4.65%	205	11.0	2.53	1 750	USD	BBB+ / BBB+
<b>Муниципальные</b>													
Москва-11	12.10.11	2.80	10.12.08	6.45%	100.45	-0.21%	6.28%	--	--	--	374	EUR	BBB+ / BBB+
Москва-16	20.10.16	6.48	10.20.08	5.06%	87.41	-0.15%	7.15%	--	--	--	407	EUR	BBB+ / BBB+

Источник: Bloomberg, расчеты Альфа-Банка

**Илл. 4. Динамика российских банковских еврооблигаций**

Банковские	Дата погашения	Дюрация, лет	Дата ближайшего купона	Ставка купона	Цена закрытия	Изм. %	Доходность к	Текущая	Сред по	Изм. Спрета	Сред к	Объем	Валюта	Рейтинги S&P
Абсолют-09	07.04.09	0.61	10.07.08	8.75%	102.00	-0.04%	5.46%	8.58%	313	13.1	171	200	USD	#N/A /
Абсолют-10	30.03.10	1.49	09.30.08	9.13%	104.55	-0.47%	6.11%	8.73%	377	38.6	235	175	USD	#N/A /
АК Барс-10	28.06.10	1.74	12.28.08	8.25%	99.06	-0.06%	8.80%	8.33%	647	17.0	505	250	USD	BB-e /
АК Барс-11	20.06.11	2.52	12.20.08	9.25%	99.29	-0.24%	9.53%	9.32%	693	23.9	578	300	USD	#N/A /
Альфа-09	10.10.09	1.08	10.10.08	7.88%	100.22	-0.01%	7.65%	7.86%	532	12.6	390	400	USD	BB /
Альфа-12	25.06.12	3.32	12.25.08	8.20%	95.82	-0.20%	9.51%	8.56%	663	16.5	576	500	USD	BB /
Альфа-13	24.06.13	3.96	12.24.08	9.25%	99.42	-0.21%	9.40%	9.30%	651	14.9	375	400	USD	BB /
Альфа-15*	09.12.15	2.10	12.09.08	8.63%	96.39	-0.28%	10.42%	8.95%	808	23.7	666	225	USD	B+ /
Альфа-17*	22.02.17	2.94	08.22.08	8.64%	91.82	-0.10%	11.54%	9.40%	894	15.9	779	300	USD	R+ /
Банк Москвы-09	28.09.09	1.05	09.28.08	8.00%	102.64	-0.10%	5.50%	7.79%	317	14.6	175	250	USD	#N/A /
Банк Москвы-10	26.11.10	2.10	11.26.08	7.38%	102.40	-0.12%	6.22%	7.20%	388	15.8	246	300	USD	NR /
Банк Москвы-13	13.05.13	4.00	11.13.08	7.34%	98.32	-0.21%	7.76%	7.46%	487	11.1	211	500	USD	#N/A /
Банк Москвы-15*	25.11.15	2.09	11.25.08	7.50%	97.57	-0.02%	8.70%	7.69%	636	7.8	494	300	USD	#N/A /
Банк Москвы-17*	10.05.17	3.26	11.10.08	6.81%	90.61	-0.05%	9.88%	7.51%	699	6.4	612	400	USD	#N/A /
Банк Союз	16.02.10	1.42	02.16.09	9.38%	97.98	-0.12%	10.88%	9.57%	854	95.8	712	125	USD	B /
БИН Банк-09	18.05.09	0.72	11.18.08	9.50%	96.55	0.06%	14.49%	9.84%	1216	11.0	1074	100	USD	B /
ВТБ-08	11.12.08	0.31	12.11.08	6.88%	100.82	-0.04%	4.13%	6.82%	180	25.8	38	550	USD	BBB+ /

ВТБ-11	12.10.11	2.79	10.12.08	7.50%	101.57	-0.28%	6.93%	7.38%	433	22.8	318	450	USD	BBB+
ВТБ-12	31.10.12	3.64	10.31.08	6.61%	95.62	-0.83%	7.85%	6.91%	496	29.2	410	1 200	USD	BBB+
ВТБ-15*	04.02.15	1.44	02.04.09	6.32%	99.11	-0.17%	6.91%	6.37%	458	15.4	316	750	USD	BBB
РТБ-16	15.02.16	6.36	07.05.09	4.25%	90.33	-0.01%	5.88%	4.71%	543	27.6	267	500	EUR	RRR+
ВТБ-18	29.05.18	4.06	11.29.08	6.88%	94.40	-0.46%	8.32%	7.28%	271	13.3	109	2 000	USD	BBB+
ВТБ-35	30.06.35	12.46	12.31.08	6.25%	88.93	-0.95%	7.18%	7.03%	147	35.3	5	1 000	USD	BBB+
ГПБ-08	30.10.08	0.19	10.30.08	7.25%	100.65	0.04%	3.80%	7.20%	147	18.4	348	300	USD	BBB-
ГПБ-11	15.06.11	2.55	12.15.08	7.97%	101.83	-0.12%	7.24%	7.83%	528	12.9	252	500	USD	BB+
ГПБ-13	28.06.13	4.07	12.28.08	7.93%	99.04	-0.25%	8.17%	8.01%	528	12.9	252	500	USD	BBB-
ГПБ-15	23.09.15	5.54	09.23.08	6.50%	89.73	-0.53%	8.45%	7.24%	509	13.9	280	1 000	USD	BBB-
Зенит-09	07.10.09	1.07	10.07.08	8.75%	99.92	0.01%	8.81%	8.76%	648	18.5	506	200	USD	#N/A
Кредит Европа-10	13.04.10	1.54	10.13.08	7.50%	99.83	0.04%	7.60%	7.51%	527	17.6	385	250	USD	#N/A
ЛОКО-10	01.03.10	1.39	09.01.08	10.00%	93.89	0.00%	14.59%	10.65%	1226	16.9	1084	100	USD	#N/A
МБРР-09	29.06.09	0.84	12.29.08	8.80%	100.92	-0.04%	7.66%	8.72%	532	12.8	390	100	USD	#N/A
МБРР-16*	10.03.16	5.30	09.10.08	8.88%	88.81	-0.01%	11.10%	9.99%	802	9.4	545	60	USD	#N/A
МДМ-10	25.01.10	1.37	01.25.09	7.77%	98.97	-0.24%	8.54%	7.85%	621	25.9	479	425	USD	BB
МДМ-11*	21.07.11	2.59	01.21.09	9.75%	100.17	0.17%	9.68%	9.73%	708	22.7	592	150	USD	B+
МежпромБ-10	12.02.10	1.41	02.12.09	9.50%	97.94	-0.59%	11.04%	9.70%	871	37.8	729	200	USD	BB-
МежпромБ-10-2	06.07.10	1.79	07.06.09	9.00%	94.08	-0.83%	12.70%	9.57%	351	12.5	209	200	EUR	BB-
МНБ-09	06.10.09	1.11	10.06.08	3.59%	97.56	0.03%	5.84%	3.68%	567	15.4	425	500	USD	#N/A
НОМОС-09	12.05.09	0.71	11.12.08	8.25%	100.15	0.14%	8.01%	8.24%	716	24.4	573	200	USD	#N/A
НОМОС-10	02.02.10	1.39	02.02.09	8.19%	98.27	-0.12%	9.49%	8.33%	951	14.3	836	125	USD	#N/A
НОМОС-16	20.10.16	2.67	10.20.08	9.75%	93.94	-0.23%	12.12%	10.38%	585	17.5	443	225	USD	B+
Петрокоммерц-09	27.03.09	0.58	09.27.08	8.00%	99.88	-0.04%	8.18%	8.01%	660	0.3	518	425	USD	B+
Петрокоммерц-09-2	17.12.09	1.26	12.17.08	8.75%	99.75	0.12%	8.94%	8.77%	697	27.4	555	200	USD	BB-
ПромсвязьБ-10	04.10.10	1.92	10.04.08	8.75%	98.94	-0.31%	9.30%	8.84%	839	14.0	724	225	USD	BB-
ПромсвязьБ-11	20.10.11	2.74	10.20.08	8.75%	94.12	-0.07%	10.99%	9.30%	786	14.9	700	150	USD	BB-
ПромсвязьБ-13	15.01.13	3.59	01.15.09	10.75%	99.98	-0.22%	10.75%	10.75%	968	14.3	882	100	USD	B
ПромсвязьБ-18*	31.01.18	3.52	01.31.09	12.50%	99.75	-0.25%	12.57%	12.53%	607	10.9	465	400	USD	#N/A
ПСБ-15*	29.09.15	1.96	09.29.08	6.20%	95.80	-0.14%	8.40%	6.47%	1108	44.9	966	0	USD	BB-
РенКап-08	31.10.08	0.19	10.31.08	8.00%	98.88	0.00%	13.41%	8.09%	1174	25.6	1032	300	USD	B-
РенКап-10	27.06.10	1.71	12.27.08	9.50%	92.73	-0.16%	14.07%	10.24%	205	-2.3	63	106	USD	#N/A
Росбанк-09	24.09.09	0.53	09.24.08	9.75%	102.19	-0.08%	4.38%	9.54%	1312	65.5	1170	150	USD	#N/A
Росвобанк	13.10.08	0.15	10.13.08	9.00%	99.00	0.00%	15.46%	9.09%	418	18.9	276	350	USD	#N/A
РСХБ-10	29.11.10	2.12	11.29.08	6.88%	100.73	-0.06%	6.52%	6.82%	465	12.9	189	700	USD	#N/A
РСХБ-13	16.05.13	4.02	11.16.08	7.18%	98.54	-0.18%	7.54%	7.28%	453	20.7	196	750	USD	#N/A
РСХБ-14	14.01.14	4.53	01.14.09	7.13%	97.86	-0.51%	7.61%	7.28%	465	11.3	237	1 250	USD	#N/A
РСХБ-17	15.05.17	6.60	11.15.08	6.30%	89.34	-0.54%	8.02%	7.05%	525	13.4	297	1 000	USD	#N/A
РСХБ-18	29.05.18	6.82	11.29.08	7.75%	94.34	-0.33%	8.61%	8.21%	950	41.6	808	500	EUR	BB-
Русский Стандарт-09	16.09.09	1.01	09.16.08	6.83%	96.15	0.13%	10.79%	7.10%	922	17.9	1643	350	USD	BB-
Русский Стандарт-10	07.10.10	1.95	10.07.08	7.50%	92.03	-0.54%	11.83%	8.15%	950	29.9	813	400	USD	BB-
Русский Стандарт-10-2	29.06.10	1.74	12.29.08	8.49%	94.45	-0.23%	11.89%	8.98%	922	17.9	1643	350	USD	BB-
Русский Стандарт-11	05.05.11	2.40	11.05.08	8.63%	92.74	-0.19%	11.82%	9.30%	1785	25.8	1038	200	USD	B
Русский Стандарт-15*	16.12.15	1.39	12.16.08	8.88%	86.31	-0.13%	20.18%	10.28%	1153	50.1	1038	200	USD	B
Русский Стандарт-16*	01.12.16	2.79	12.01.08	9.75%	88.75	-1.08%	14.14%	10.99%	362	17.9	247	750	USD	#N/A
Сбербанк-11	14.11.11	2.94	11.14.08	5.93%	99.14	-0.11%	6.22%	5.98%	401	19.9	125	500	USD	#N/A
Сбербанк-13	15.05.13	4.08	11.15.08	6.48%	98.32	-0.39%	6.90%	6.59%	401	19.9	125	500	USD	#N/A

	02.07.13	4.21	01.02.09	6.47%	97.96	-0.69%	6.97%	388	29.5	132	500	USD	BBB+e
Сбербанк-13-2	11.02.15	1.43	02.11.09	6.23%	99.64	-0.04%	6.49%	415	15.0	273	1 000	USD	#N/A
Сбербанк-15*	12.05.09	0.71	11.12.08	9.00%	100.83	-0.02%	7.77%	544	17.0	402	351	USD	#N/A
УРСА-09	30.12.11	2.82	12.30.08	12.00%	98.86	-0.12%	12.41%	981	49.8	866	130	USD	#N/A
УРСА-11*	16.11.11	2.83	11.16.08	8.30%	92.20	-0.27%	11.23%	--	--	--	300	EUR	#N/A
УРСА-11-2	21.12.09	1.24	12.21.08	9.88%	94.54	0.03%	14.53%	1220	-75.3	1078	100	USD	#N/A
Славинвестбанк	26.04.10	1.54	10.26.08	9.75%	95.50	-0.17%	12.78%	1045	16.2	903	200	USD	#N/A
Татфондбанк-10	10.05.10	1.59	11.10.08	9.13%	98.01	-0.02%	10.40%	806	26.0	664	175	USD	#N/A
ТранскапиталБ-10	18.07.17	5.65	01.18.09	10.51%	84.31	0.00%	13.60%	1024	-132.1	795	100	USD	#N/A
ТранскапиталБ-17	16.05.10	1.64	11.16.08	7.00%	98.26	-0.08%	8.08%	575	18.6	433	400	USD	BB
ТранскапиталБ-10	17.06.11	2.52	12.17.08	9.00%	100.49	-0.06%	8.79%	619	15.3	504	350	USD	BB
ТранскапиталБ-11	29.05.10	1.64	11.29.08	9.38%	91.25	0.00%	15.15%	1282	16.8	1140	200	USD	#N/A
Траст-10	21.05.10	1.65	11.21.08	7.00%	93.13	0.02%	11.42%	--	--	--	400	EUR	#N/A
УРСА-10	12.12.08	0.31	12.12.08	7.90%	100.35	-0.06%	6.41%	408	24.1	266	250	USD	#N/A
Финансбанк-08	11.04.10	1.51	10.11.08	9.50%	99.31	-0.07%	9.95%	762	-2.7	620	200	USD	B+
ХКФ-10	20.06.11	2.47	12.20.08	11.00%	99.39	-0.10%	11.24%	864	14.9	749	500	USD	B+

Источник: Bloomberg, расчеты Альфа-Банка

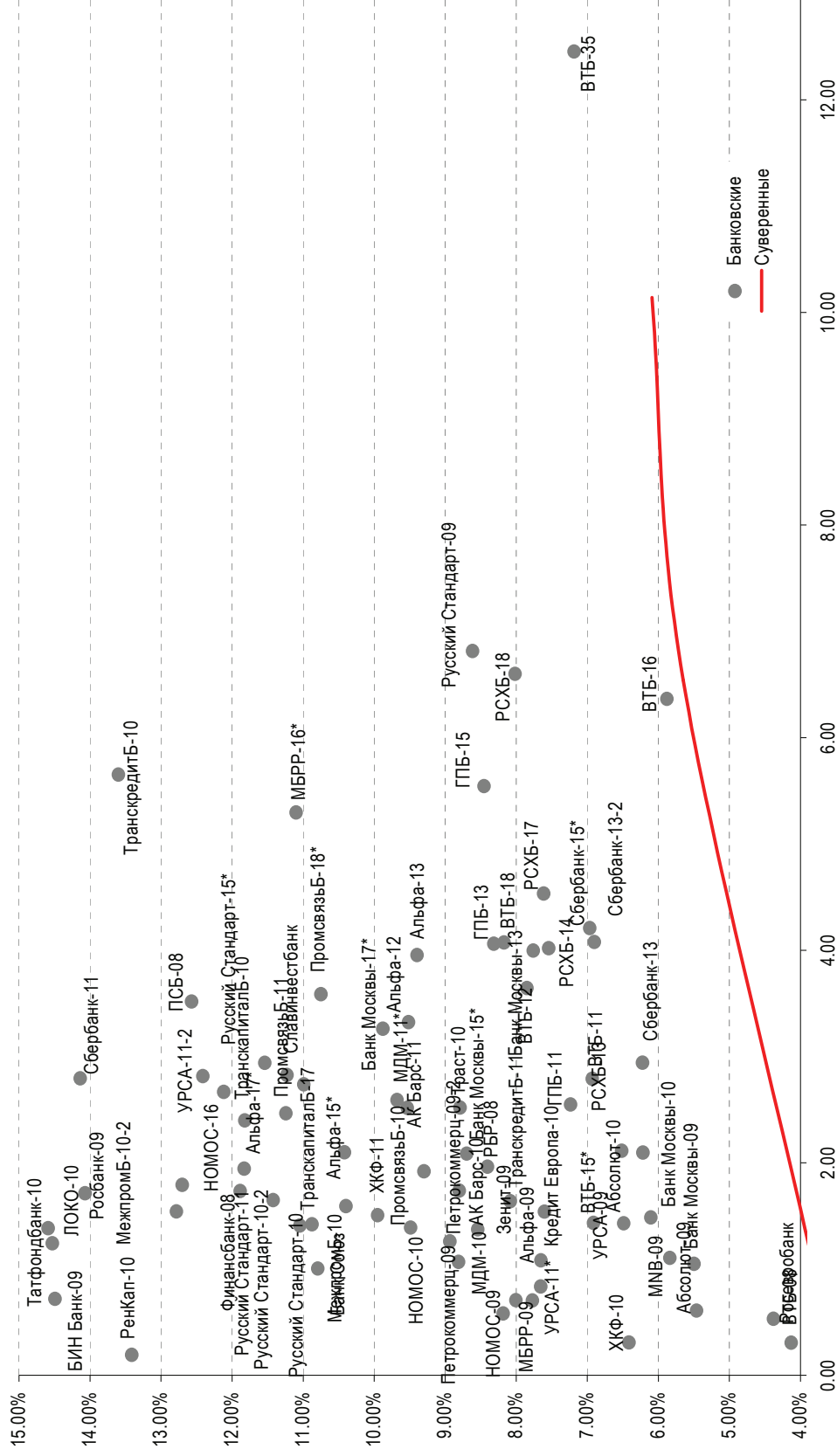
\* - Доходность и дюрация рассчитываются к дате исполнения опциона на покупку

### Илл. 5. Динамика российских корпоративных еврооблигаций в разбивке по секторам

Нефтегазовые	Дата погашения	Дюрация, лет	Дата ближайшего купона	Ставка купона	Цена закрытия	Изм, %	Доходность к оферте/погашению	Текущая доходность	Сред по дюрации	Изм. Спрета	Сред к суверенным еврооблигациям	Объем выпуска, млн	Валюта	Рейтинги S&P/Moody's/Fitch
Газпром-08	30.10.08	0.19	10.30.08	7.25%	100.65	0.04%	3.80%	7.20%	147	-35.3	5	1 050	USD	BBB-
Газпром-09	21.10.09	1.10	10.21.08	10.50%	107.09	-0.08%	4.21%	9.80%	188	14.0	46	1 050	USD	BBB
Газпром-10	27.09.10	1.90	09.27.08	7.80%	102.74	0.01%	6.36%	7.59%	--	--	--	700	EUR	BBB
Газпром-12	09.12.12	3.86	12.09.08	4.56%	91.22	0.08%	6.98%	5.00%	--	--	--	1 000	EUR	BBB
Газпром-13-1	01.03.13	3.66	09.01.08	9.63%	108.79	-0.43%	7.31%	8.85%	442	19.6	356	1 000	USD	BBB
Газпром-13-2	22.07.13	2.22	01.22.09	4.51%	99.31	-0.15%	4.79%	4.54%	245	12.6	103	1 750	USD	#N/A
Газпром-13-3	22.07.13	1.78	01.22.09	5.63%	99.69	-0.07%	5.67%	5.64%	334	3.5	192	684	USD	BBB
Газпром-13-4	11.04.13	3.92	10.11.08	7.34%	100.35	-0.26%	7.25%	7.32%	436	15.0	160	389	USD	BBB
Газпром-14	25.02.14	4.78	02.25.09	5.03%	87.82	-0.39%	7.82%	5.73%	--	--	--	400	EUR	BBB
Газпром-14-2	31.10.14	5.13	10.31.08	5.36%	87.95	-0.39%	7.89%	6.10%	--	--	--	780	EUR	BBB
Газпром-15-1	01.06.15	5.64	06.01.09	5.88%	89.18	-0.32%	8.00%	6.59%	--	--	--	700	EUR	BBB
Газпром-16	22.11.16	6.41	11.22.08	6.21%	90.54	-0.38%	7.27%	6.86%	391	6.7	162	1 000	USD	BBB
Газпром-17	22.03.17	6.81	03.22.09	5.14%	81.65	-0.38%	8.19%	6.29%	--	--	--	1 350	EUR	BBB
Газпром-17-2	02.11.17	6.93	11.02.08	5.44%	82.99	-0.69%	8.13%	6.56%	--	--	--	500	EUR	BBB
Газпром-18	13.02.18	6.93	02.13.09	6.61%	88.57	-0.76%	8.39%	7.46%	--	--	--	500	EUR	BBB
Газпром-18-2	11.04.18	6.67	10.11.08	8.15%	99.83	-0.69%	8.17%	8.16%	481	17.8	252	1 200	USD	BBB
Газпром-20	01.02.20	3.62	02.01.09	7.20%	99.52	-0.31%	7.27%	7.24%	448	7.5	352	1 100	USD	BBB+
Газпром-22	07.03.22	8.53	09.07.08	6.51%	85.97	-0.66%	8.25%	7.57%	432	12.7	216	1 006	USD	BBB
Газпром-34	28.04.34	10.72	10.28.08	8.63%	104.54	-0.58%	8.20%	8.25%	437	14.4	211	1 300	USD	BBB
Газпром-37	16.08.37	11.33	02.16.09	7.29%	85.98	-0.76%	8.61%	8.48%	478	13.9	252	1 200	USD	BBB

Газпромнефть-09	15.01.09	0.40	01.15.09	10.75%	102.04	-0.12%	5.51%	10.53%	318	58.8	176	1 250	USD	BBB-	Baa3	/	#N/A
Лукойл-17	07.06.17	6.66	12.07.08	6.36%	89.94	-0.78%	7.97%	7.07%	460	19.4	232	500	USD	BBB-	Baa2	/	BBB-
Лукойл-22	07.06.22	8.70	12.07.08	6.66%	85.82	-1.38%	8.41%	7.76%	458	22.5	232	500	USD	BBB-	Baa2	/	BBB-
ТНК-ВР-11	18.07.11	2.67	01.18.09	6.88%	96.61	-0.28%	8.20%	7.12%	560	31.4	445	500	USD	BB	Baa2	/	BBB-
ТНК-ВР-12	20.03.12	3.17	09.20.08	6.13%	92.68	-0.25%	8.54%	6.61%	593	23.4	478	500	USD	BB	Baa2	/	BBB-
ТНК-ВР-13	13.03.13	3.80	09.13.08	7.50%	95.14	-0.73%	8.82%	7.88%	593	27.3	376	500	USD	BB	Baa2	/	BBB-
ТНК-ВР-16	18.07.16	5.95	01.18.09	7.50%	89.62	-0.73%	9.39%	8.37%	602	21.6	374	600	USD	BB	Baa2	/	BBB-
ТНК-ВР-17	20.03.17	6.26	09.20.08	6.63%	83.25	-0.62%	9.52%	7.96%	616	17.1	387	1 000	USD	BB	Baa2	/	BBB-
ТНК-ВР-18	13.03.18	6.49	09.13.08	7.88%	90.14	-0.51%	9.46%	8.74%	610	16.8	381	800	USD	BB	Baa2	/	BBB-
Транснефть-12	27.06.12	3.56	06.27.09	5.38%	99.13	0.10%	5.63%	5.43%	--	--	--	1 100	EUR	BBB+	A2	/	#N/A
Транснефть-12-2	27.06.12	3.46	12.27.08	6.10%	97.55	-0.17%	6.83%	6.26%	395	11.8	308	700	USD	BBB+	A2	/	#N/A
Транснефть-14	05.03.14	4.66	09.05.08	5.67%	91.15	-0.22%	7.66%	6.22%	458	15.2	201	500	USD	BBB+	A2	/	#N/A
<b>Металлургические</b>																	
Евраз-09	03.08.09	0.93	02.03.09	10.88%	104.33	-0.17%	6.12%	10.42%	379	25.4	237	300	USD	BB-	Ba2	/	BB
Евраз-13	24.04.13	3.81	10.24.08	8.88%	97.54	-0.45%	9.53%	9.10%	665	19.7	388	1 300	USD	BB-	Ba3	/	BB
Евраз-15	10.11.15	5.39	11.10.08	8.25%	93.35	-0.78%	9.54%	8.84%	618	21.5	389	750	USD	BB-	Ba3	/	BB
Евраз-18	24.04.18	6.27	10.24.08	9.50%	96.07	-0.78%	10.14%	9.89%	678	19.6	449	700	USD	BB-	Ba3	/	BB
Кузбассразрезуголь-10	12.07.10	1.77	01.12.09	9.00%	99.02	-0.19%	9.57%	9.09%	723	18.2	581	200	USD	#N/A	B3	/	#N/A
Росадаксия-12	22.05.12	3.27	11.22.08	7.50%	94.16	-0.30%	9.37%	7.97%	649	9.8	562	300	USD	B+e	Ba3	/	B+
Сверсталь-09	24.02.09	0.49	08.24.08	8.63%	101.35	-0.03%	5.90%	8.51%	357	-12.9	215	325	USD	BB	Ba2	/	#N/A
Сверсталь-14	19.04.14	4.38	10.19.08	9.25%	97.52	-0.57%	9.83%	9.49%	675	22.2	418	375	USD	BB	Ba2	/	BB
ТМК-09	29.09.09	1.05	09.29.08	8.50%	100.30	-0.15%	8.20%	8.47%	587	24.2	445	300	USD	BB-	Ba3	/	#N/A
ММК-08	21.10.08	0.17	10.21.08	8.00%	100.00	-0.01%	7.80%	8.00%	546	9.4	404	300	USD	BB	Ba2	/	BB
Норникель-09	30.09.09	1.06	09.30.08	7.13%	102.11	-0.19%	5.14%	6.98%	280	24.9	138	500	USD	BBB-	Baa2	/	BBB-
											0	0	0	0	0	0	0
<b>Телекоммуникационные</b>																	
МТС-10	14.10.10	1.96	10.14.08	8.38%	101.82	-0.18%	7.44%	8.23%	510	20.4	368	400	USD	BB-	Ba2	/	BB+
МТС-12	28.01.12	3.06	01.28.09	8.00%	99.48	-0.29%	8.17%	8.04%	557	22.3	442	400	USD	BB-	Ba2	/	BB+
Вымпелком-09	16.06.09	0.80	12.16.08	10.00%	103.64	-0.10%	5.40%	9.65%	306	17.8	164	217	USD	BB+	Ba2	/	#N/A
Вымпелком-10	11.02.10	1.42	02.11.09	8.00%	100.68	-0.33%	7.50%	7.95%	517	35.6	375	300	USD	BB+	Ba2	/	#N/A
Вымпелком-11	22.10.11	2.78	10.22.08	8.38%	100.47	-0.44%	8.20%	8.34%	559	30.3	444	300	USD	BB+	Ba2	/	#N/A
Вымпелком-13	30.04.13	3.86	10.31.08	8.38%	96.50	-0.89%	9.31%	8.68%	642	33.4	366	1 000	USD	BB+	(P)Ba2	/	#N/A
Вымпелком-16	23.05.16	5.69	11.23.08	8.25%	93.55	-1.05%	9.44%	8.82%	608	28.2	379	600	USD	BB+	Ba2	/	#N/A
Вымпелком-18	30.04.18	6.36	10.31.08	9.13%	94.77	-1.99%	9.97%	9.63%	661	40.1	432	1 000	USD	BB+	(P)Ba2	/	#N/A
Мегафон	10.12.09	1.25	12.10.08	8.00%	101.84	-0.16%	6.49%	7.86%	416	24.1	274	375	USD	BB+	Ba2	/	BB+
											0	0	0	0	0	0	0
<b>Прочие</b>																	
АФК-Система-11	28.01.11	2.24	01.28.09	8.88%	101.12	-0.15%	8.35%	8.78%	602	18.7	460	350	USD	B+	Ba3	/	BB-
АПРОСА, 2014	17.11.14	4.83	11.17.08	8.88%	102.09	-0.40%	8.43%	8.69%	535	16.2	278	350	USD	B+	Ba3	/	BB-
Еврохим	21.03.12	3.09	09.21.08	7.88%	97.85	-0.41%	8.58%	8.05%	598	26.6	483	500	USD	BB	Ba2	/	#N/A
Иркут	10.04.09	0.62	10.10.08	8.25%	99.25	0.00%	9.46%	8.31%	713	12.7	571	300	USD	BB	#N/A	/	BB
КЗС-11	30.10.11	2.76	10.30.08	9.25%	98.42	-0.26%	9.83%	9.40%	723	25.3	608	125	USD	#N/A	#N/A	/	#N/A
НКНХ-15	22.12.15	5.50	12.22.08	8.50%	96.94	-0.34%	9.08%	8.77%	572	14.5	343	200	USD	B-	#N/A	/	B-/*-
НМТП-12	17.05.12	3.28	11.17.08	7.00%	94.01	-0.68%	8.91%	7.45%	602	27.8	516	200	USD	#N/A	B1	/	B+
Рольф-10	28.06.10	1.74	12.28.08	8.25%	98.31	-0.05%	9.25%	8.39%	692	21.2	550	300	USD	BB+	Ba1	/	#N/A
С/НЕК-15	03.08.15	5.47	02.03.09	7.70%	97.14	-0.15%	8.25%	7.93%	489	9.4	260	250	USD	B+	Ba3	/	#N/A
СУЭК-08	24.10.08	0.18	10.24.08	8.63%	100.29	0.00%	6.80%	8.60%	447	-2.2	305	250	USD	#N/A	Ba1	/	BBB-

Илл. 6. Доходность российских еврооблигаций банковского сектора



Источник: Reuters, расчеты Альфа-Банка



# Информация

<b>Управление долговых ценных бумаг и деривативов Торговые операции</b>	Саймон Вайн, начальник Управления (7 495) 745 7896 Олег Артеменко, директор по финансированию (7 495) 785-7405 Константин Зайцев, вице-президент по торговым операциям (7-495) 785-7408 Михаил Грачев, вице-президент по торговым операциям (7-495) 785-7404 Игорь Панков, вице-президент по продажам (7 495) 786-4892 Владислав Корзан, вице-президент по продажам (7 495) 783-5103 Татьяна Мерлич, старший менеджер по международным продажам (7 495) 786-4897 Ольга Паркина, менеджер по продажам (7 495) 785-74-09
<b>Аналитическая поддержка</b>	Екатерина Леонова, старший аналитик по внутреннему долгу (7 495) 785-9678 Денис Воднев, старший кредитный аналитик (7-495) 792-5847 Екатерина Журавлева, кредитный аналитик (7-495) 974-2515 доб. 7121 Михаил Авербах, аналитик по внешнедолговому рынку (7 495) 783-5029
<b>Директор по работе на долговом рынке капитала</b>	Артур Плауде (7 495) 788-0302
<b>Вице-президент по работе на долговом рынке капитала</b>	Андрей Михайлов (7 495) 788-0326
<b>Адрес</b>	Проспект Академика Сахарова, 12 Москва Россия 107078

© Альфа-Банк, 2008 г. Все права защищены.

*Настоящий отчет и содержащаяся в нем информация являются исключительной собственностью Альфа-Банка. Несанкционированное копирование, воспроизводство и распространение настоящего материала, частично или полностью, в отсутствие разрешения Альфа-Банка в письменной форме строго запрещено.*

Данный материал предназначен для распространения в Российской Федерации ОАО «Альфа-Банк» (далее Альфа-Банк). Он не предназначен для распространения среди частных инвесторов. Приведенная в данном материале информация получена из источников, которые, по мнению Альфа-Банка, являются надежными, Альфа-Банк, его руководящие и прочие сотрудники не делают заявлений и не дают заверений ни в прямой, ни в косвенной форме, относительно своей ответственности за точность, полноту такой информации и отсутствие в данном материале каких-либо важных сведений. Любая информация и любые суждения, приведенные в данном материале, могут быть изменены без предупреждения. Альфа-Банк не дает заверений и не заявляет, что упомянутые в данном материале ценные бумаги и (или) суждения предназначены для всех его получателей. Данный материал и содержащиеся в нем сведения носят исключительно информативный характер и не могут рассматриваться ни как приглашение или побуждение сделать оферту, ни как просьба купить или продать ценные бумаги или другие финансовые инструменты, или осуществить какую-либо иную инвестиционную деятельность. Альфа-Банк и его дочерние компании, руководящие сотрудники и прочие сотрудники всех этих структур, в т.ч. лица, участвующие в подготовке и издании данного материала, могут иметь отношения с маркет-мейкерами, а иногда и выступать в качестве таковых, а также в качестве консультантов, брокеров или представителей коммерческого или инвестиционного банка в отношении ценных бумаг, финансовых инструментов или компаний, упомянутых в данном материале, либо входить в органы управления таких компаний. Ценные бумаги с номиналом в иностранной валюте подвержены колебаниям валютного курса, которые могут привести к снижению их стоимости, цены или дохода от вложений в них. Кроме того, инвесторы, вкладывающие средства в ценные бумаги типа АДР, стоимость которых изменяется в зависимости от курса иностранных валют, берут на себя валютный риск. Вложения в России сопряжены со значительным риском, и поэтому инвесторы, прежде чем вкладывать средства в такие бумаги, должны провести собственное исследование и изучить экономические и финансовые показатели самостоятельно. Инвесторы должны обсудить со своими финансовыми консультантами риски, связанные с таким приобретением. Альфа-Банк и их дочерние компании могут публиковать данный материал в других странах. Поскольку распространение данной публикации на территории других государств может быть ограничено законом, лица, в чьем распоряжении окажется данный материал, должны быть информированы о таких ограничениях и соблюдать их. Любые случаи несоблюдения указанных ограничений могут рассматриваться как нарушение закона о ценных бумагах и других соответствующих законов, действующих в той или иной третьей стране. Примечание, касающееся законодательства США о ценных бумагах: Данная публикация распространяется в США компанией Alfa Capital Markets (USA) Inc. (далее «Alfa Capital»), являющейся дочерним предприятием Альфа-групп, постольку, поскольку это разрешено законодательством США по ценным бумагам и другими соответствующими законами и положениями. В этой связи Alfa Capital несет ответственность за содержание данного исследования. Лица, на территории США, получившие данную публикацию и желающие осуществить сделку с той или иной ценной бумагой или финансовым инструментом, анализируемым в ней, должны делать это только после уведомления об этом представителя Alfa Capital в США. Любые случаи несоблюдения данных ограничений могут рассматриваться как нарушение законодательства США о ценных бумагах.

