

20 – 24 августа 2007 года

www.alfabank.ru

Страницы котировок в Reuters:

Еврооблигации, OBB3 <ALFM>

Основные индикаторы долгового рынка				Валютный и денежный рынок				
	% Изм	YTD,%		% Изм	YTD,%		% Изм	YTD,%
Доходность 10-летних КО США, %	4.69	-0.08	-0.17	Официальный курс ЦБР, руб/\$	25.7818		1.08%	2.27
Доходность 30-летних КО США, %	4.99	-0.01	3.99	Валютный курс, \$/евро	1.3495		-0.87%	2.24
Россия-30, % от номинала	109.54	-0.71%	-3.24					
Спред Россия-30, б.п.	144	13.12	144.03					
Фондовые индексы				Товарный рынок				
	% Изм	YTD,%		% Изм	YTD,%		% Изм	YTD,%
PTC	1860.70	-1.92%	-3.19	Цена на нефть Brent spot, \$/брл	68.67		-1.89%	3.84
DJIA	13079.08	-1.21%	4.94	Цена на нефть Brent (3 мес), \$/брл	70.25		-0.75%	5.11
S&P 500	1445.94	-0.53%	1.95	Цена на нефть Urals, \$/брл	67.81		-0.51%	2.04

### Наши ожидания:

#### ✓ Денежный и валютный рынки

После обвального падения на прошлой неделе, рубль имеет шансы скорректироваться вверх. Решение ФРС способствовало обесценению доллара. Дефицит рублевой ликвидности также поддержит рост рубля. Ставки overnight не опустятся ниже 5% годовых.

#### ✓ Рынок рублевых облигаций

Рублевый долговой рынок попытается скорректироваться вверх на этой неделе в случае поддержки со стороны фондовых индексов. Однако волатильность остается высокой.

В среднесрочной перспективе – проблемы лишь усугубляются. Текущий отскок инвесторы могут использовать для выхода из бумаг.

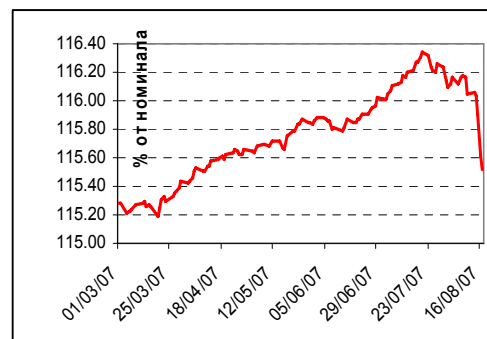
#### ✓ Рынок еврооблигаций

Американский долговой рынок продолжил рост в результате бегства инвесторов в безрисковые активы. ФРС пытается выправить ситуацию и отчасти это ей удалось благодаря снижению учетной ставки. Теперь остается ждать, поможет ли это вернуть ликвидность на рынок и успокоить ситуацию.

Динамика Россия-30



Альфа-Индекс цен корпоративных облигаций





**СОДЕРЖАНИЕ:**

Денежный и валютный рынки .....	3
Рынок рублевых облигаций .....	6
Рынок еврооблигаций .....	11
Индикаторы рынка российских еврооблигаций.....	12



## **Денежный и валютный рынки**

### **Конъюнктура рынка**

В течение отчетной недели рубль падал к доллару США ускоренными темпами, подешевев к концу недели на 32 коп – до 25,78 руб/\$. Обесценение рубля к американской валюте было обусловлено как динамикой международного рынка Forex, так и возросшим спросом на доллары внутри страны. Волна «бегства капиталов» докатилась и до России: иностранные инвесторы выводили средства из российских активов, конвертируя их в доллары. Кроме того, валютные трейдеры закрывали короткие позиции по доллару, что также способствовало росту объема торгов (до \$3-5 млрд ежедневно).

Банк России активно участвовал в валютных торгах, продавая валюту. Конвертация средств в доллары привела к дефициту рублей. Во второй половине недели ставки overnight на межбанковском рынке возросли до 6-8% годовых для банков 1-го круга. Банки впервые столкнулись с проблемой дефицита ликвидности уже в середине августа. Высокие ставки вынудили банки воспользоваться привлечением коротких средств через операции РЕПО с Банком России – ежедневный объем сделок составлял около 40 млрд руб.

### **Наши ожидания**

Пятничное решение ФРС понизить дисконтную ставку оказало давление на доллар, поскольку позволяет предположить, что ФРС готово проводить активные долларовые интервенции, что снизит дефицит ликвидности в долларовой секторе. Курс доллара к евро достиг 1,35 \$/евро после падения до 1,337 несколькими днями ранее.

Однако валютный рынок остается достаточно волатильным. Поведение мировых валют сейчас, во многом, определяется поведением финансовых рынков. В случае, если мера, предпринятая ФРС, не поможет стабилизировать ситуацию, и бегство капиталов в безрисковые активы продолжится, это будет способствовать возобновлению укрепления доллара. Однако пока у рубля есть шансы скорректироваться после резкого обесценения на прошлой неделе и закрепиться на уровне ниже 25,7 руб/\$.

Состояние денежного рынка также будет способствовать укреплению рубля. Проблемы с дефицитом рублей будут сохраняться как минимум еще полторы недели – когда будут происходить основные налоговые платежи августа. В течение всей недели ставки 1-дневного кредитования не опустятся ниже 5% годовых, спрос на РЕПО сохранится на высоком уровне.



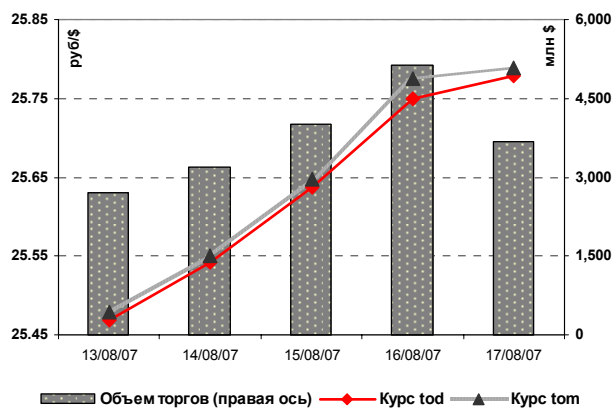
Илл. 1. Календарь событий на денежном рынке на предстоящую неделю

Дата		Событие	Объем, млн руб
20/08/07	↓	Выплата НДС за июль	146,000
	↑	Выплата последнего купона и погашение 3-го выпуска облигаций Московской Области	4,219
	↑	Выплата купона по облигациям ЕБРР-1 по ставке 5.07% годовых	64
21/08/07	↑	Выплата купона по облигациям Центртелеком-4 по ставке 13.80% годовых	389
	↑	Выплата купона по облигациям Виктория-2 по ставке 10.89% годовых	81
	↑	Выплата купона по облигациям ЛекФин-2 по ставке 10.25% годовых	66
	↑	Исполнение оферты на выкуп облигаций ЛекФин-2 по номиналу	1,300
	↑	Выплата купона по облигациям М-Индустрия по ставке 12.75% годовых	64
	↑	Выплата купона по облигациям Миракс-1 по ставке 11.50% годовых	57
	↑	Выплата купона по облигациям Митлэнд по ставке 12.50% годовых	31
	↑	Выплата купона по облигациям Москоммерцбанка-2 по ставке 8.40% годовых	126
	↑	Выплата купона по облигациям ПИК-5 по ставке 9.20% годовых и амортизация 25% от номинала	306
	↑	Выплата купона по облигациям Татфондбанка-3 по ставке 10% годовых	37
	↑	Выплата купона по облигациям ТМК-3 по ставке 7.95% годовых	198
	↑	Выплата купона по облигациям Юниаструмбанка по ставке 11% годовых	55
22/08/07	↑	Выплата купона по облигациям Газпром-9 по ставке 7.23% годовых	180
	↑	Выплата купона по облигациям Сибирской Аграрной Группы по ставке 11.50% годовых	11
	↑	Выплата купона по облигациям АПК Аркада-2 по ставке 13.31% годовых	46
	↑	Исполнение оферты на выкуп облигаций АПК Аркада-2 по номиналу	700
	↑	Выплата купона по облигациям ТД Копейка 2-3-го выпусков	184
	↑	Выплата купона по облигациям Объединенных Хлебозаводов по ставке 12.50% годовых	28
	↑	Выплата купона по облигациям РСХБ-2 по ставке 7.85% годовых	137
	↑	Выплата последнего купона и погашение 3-го выпуска облигаций Банка Русский Стандарт	2,084
	↑	Выплата купона по облигациям Русь-Банк-2 по ставке 9.50% годовых	95
	↑	Выплата купона по облигациям СУ155-3 по ставке 10.30% годовых	154
23/08/07	↑	Выплата купона по облигациям АгроСоюза по ставке 13.28% годовых	17
	↑	Выплата купона по облигациям Адамант-2 по ставке 11.25% годовых	56
	↑	Выплата купона по облигациям Инком-Лада-1 по ставке 12% годовых	15
	↑	Выплата купона по облигациям ПарнасМ-2 по ставке 10.80% годовых	27
	↑	Выплата купона по облигациям РСХБ-3 по ставке 7.34% годовых	366
24/08/07	↑	Выплата купона по облигациям Столичных Гастрономов по ставке 8.60% годовых	64
	↑	Выплата купона по облигациям АЛПИ-Инвест по ставке 10.99% годовых	82
27/08/07	↓	Исполнение оферты на выкуп облигаций АЛПИ-Инвест по номиналу	1,500
28/08/07	↓	Налог на добычу полезных ископаемых	80,000
		Налог на прибыль	242,000

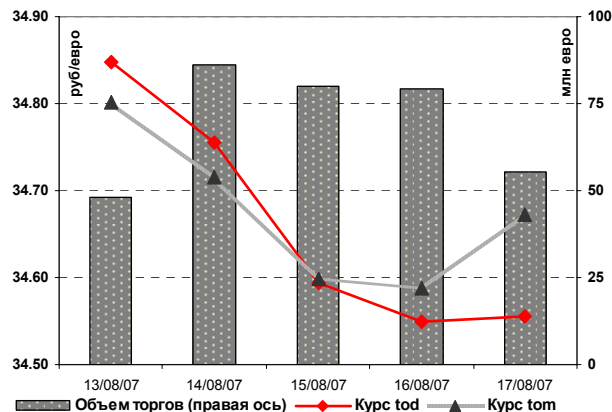
Источник: Федеральный налоговый календарь, оценки Альфа-Банка



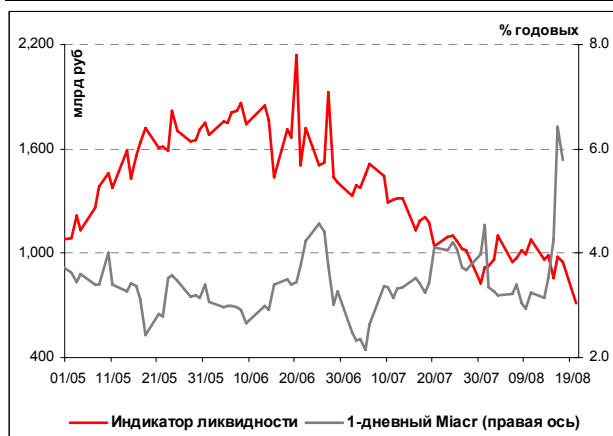
Илл. 2. Динамика курса рубль/доллар



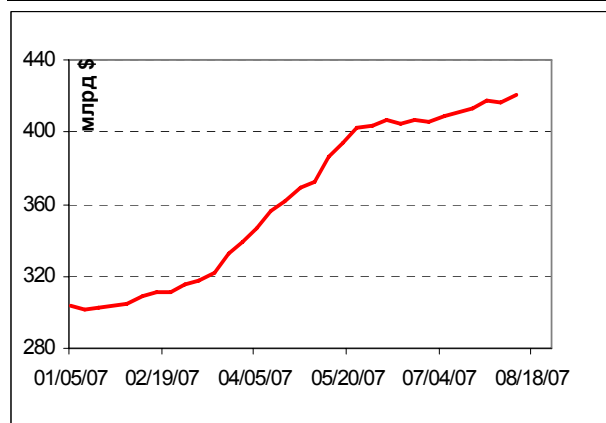
Илл. 3. Динамика курса рубль/евро



Илл. 4. Индикатор ликвидности Альфа-Банка



Илл. 5. Золотовалютные резервы РФ





## Рынок рублевых облигаций

### Конъюнктура рынка

Волна мирового кризиса докатилась и до внутреннего долгового рынка, который долгое время оставлял без внимания процесс, происходящие в мировой экономике. Бегство капитала в безрисковые активы перекинулось и на российские долговые инструменты: иностранные инвесторы начали активный вывод средств. Продажи были поддержаны и спекулянтами. Избыток ликвидности в течение последних месяцев служивший «подушкой безопасности» для рублевых инструментов, на этот раз не смог оказать поддержки. Последнее время монетарные органы власти предпринимают различные меры для замедления разогнавшейся инфляции, том числе – направленные на стерилизацию ликвидности. В частности, ЦБ повысил отчисления в ФОР (с 1 июля), дважды провел укрепление рубля к бивалютной корзине за 1,5 месяца. В свою очередь, Минфин увеличивает объемы заимствований через ОФЗ. Начиная с июня объемы выставяемых на аукцион бумаг увеличиваются в 1,5-2 раза по сравнению с программой заимствований. Теперь же правительство «узаконило» этот процесс своим постановлением, в соответствии с которым объем размещения ОФЗ в текущем году возрастет на 90 млрд руб. Из них порядка 30 млрд руб уже было размещено в течение лета.

В частности, на проходившем в среду аукционе по размещению доптранша 46021 объем эмиссии был увеличен на 8 млрд руб, невзирая на неблагоприятную рыночную конъюнктуру и агрессивные продажи данного выпуска в предыдущие 2-3 недели на вторичном рынке. В итоге был размещен весь объем займа с премией порядка 5 б.п. по доходности по цене отсечени (6,50% годовых). Однако столь массивное изъятие рублевой ликвидности с рынка стало последней каплей для формирования дефицита и роста ставок на межбанковском рынке до 6-8% годовых.

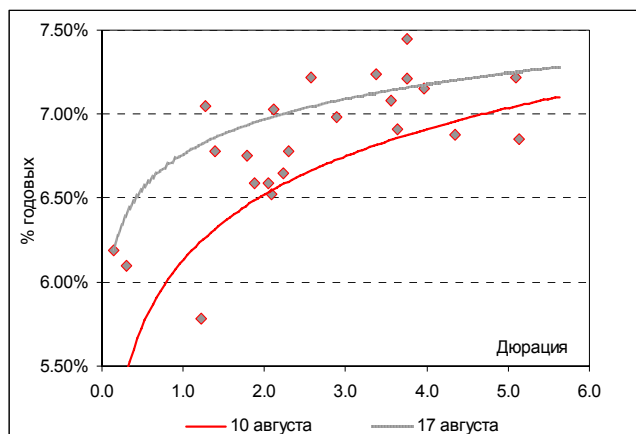
Тем временем, падение внутреннего долгового рынка лишь усилилось. И уже на следующий день данный выпуск торговался под 6,54% годовых. Котировки длинных ОФЗ за неделю показали рекордное падение (-1,0-1,25%), обновив минимальные значения с начала года.

Похожая картина наблюдалась и в секторе корпоративного долга. Наиболее сильно ценовое падение затронуло сектора, традиционно популярные у иностранных инвесторов. Лидерами «отрицательных значений» стали «голубые фишки» (-0,7-1,2%), облигации энергетики (-0,5-0,8%), высоконадежных компаний ритейлового сегмента (-0,5-0,7%).

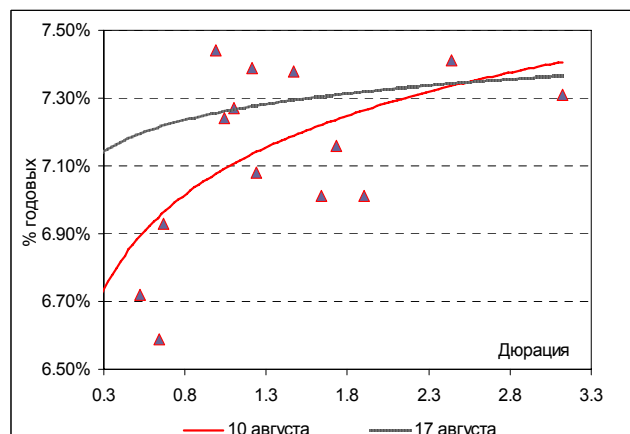
При этом выпуски 3-го эшелона практически не были затронуты паническими продажами, что вызвано не столько устойчивостью данного сектора, сколько отсутствием котировок «на покупку». В этом сегменте рынка произошло расширение спредов, что вызвало снижение активности.

Наиболее сильно в секторе негосударственного долга пострадали облигации АИЖК, упавшие лишь за прошлую неделю на 1,5-2,5%, а также облигации банков, развивающихся в сфере ипотечного кредитования (Русский Стандарт, ХКФ-Банк).

Илл. 6. Кривая доходности «голубых фишек»



Илл. 7. Кривая доходности «телекомов»



### Наши ожидания

Благодаря пятничному решению ФРС понизить учетную ставку, в начале этой неделе рынки получили шанс скорректироваться вверх после нескольких дней обвального падения цен. Однако данное улучшение является нестабильным. Существующие проблемы, вызвавшие катаклизмы на мировых рынках, а вслед за этим и в России, пока никуда не делись.

Поведение рынка внутреннего долга будет целиком и полностью зависеть от динамики фондовых индексов. Если на фондовых площадках Европы, Азии и Америки индексы будут отыгрывать утерянные позиции, то и внутренний долговой сегмент ждет рост котировок. При этом фактор сохраняющегося дефицита рублевой ликвидности не будет учитываться инвесторами как фактор давления.

Тем не менее, более длинные прогнозы выглядят пессимистично. Многие инвесторы постараются воспользоваться коррекцией рынка, чтобы выйти из длинных позиций по бумагам, опасаясь нового витка мирового кризиса. А новые «плохие новости» не заставят себя ждать: если до настоящего времени часть фондов и крупнейших инвесткомпаний не афишируют своих проблем, то в отчетах за III квартал ухудшение их финансового состояния скрть не удастся.

Внутри страны основной угрозой для внутреннего долгового рынка остается дефицит ликвидности. Если текущая нехватка средств обусловлена, скорее, внешними факторами, то осенью проблемы с рублями будут носить внутренний характер, не в последнюю очередь — благодаря жесткой позиции ЦБ и Минфина. Кроме того, к росту ставок приведет и возросшая потребность в рефинансировании долга для российских компаний. Негативная конъюнктура внешнего рынка не позволит многим эмитентам реинансироваться через выпуск валютного долга. На российском же рынке на IV квартал приходится пик погашений и оферт. Конкуренция среди эмитентов будет гораздо выше, чем в прошлом году (когда на IV квартал пришелся пик выпуска еврооблигаций, что маловероятно в 2007 г).



Илл. 8. Характеристика вторичного рынка корпоративных облигаций на прошлой неделе

Эмитент	Объем в обращении, млн руб	Дата погашения	Дата оферты	Ставка купона	Средняя цена	Изм-е ср. цены, %	Доход к оферте, %	Доход к погашению, %	Оборот, млн руб
РЖД-5	10 000	22.01.09	--	6.67%	99.99	-0.71	--	6.78	565.49
РЖД-6	10 000	10.11.10	--	7.35%	101.37	-1.01	--	6.98	483.94
АИЖК-7	4 000	15.07.16	--	7.68%	100.95	-1.85	--	7.72	361.93
ФСК-3	7 000	12.12.08	--	7.10%	100.20	-0.75	--	7.05	280.73
МОЭСК	6 000	06.09.11	--	8.05%	100.67	-0.72	--	8.01	227.92
АИЖК-8	5 000	15.06.18	--	7.63%	100.67	-2.03	--	7.72	226.68
ЛУКойл-2	6 000	17.11.09	20.11.07	7.25%	101.70	-0.17	0.70	6.52	203.40
РЖД-2	4 000	05.12.07	--	7.75%	100.50	-0.21	--	6.10	201.00
РСХБ-3	10 000	09.02.17	18.02.10	7.34%	98.96	-1.74	7.96	--	197.15
Газпром-4	5 000	10.02.10	--	8.22%	103.51	-1.20	--	6.78	195.69
ПетрокомБ-2	3 000	31.08.09	--	8.50%	99.70	-1.19	--	8.85	151.59
КИТ-Финанс2	2 000	23.03.10	17.09.08	10.00%	102.14	-0.24	8.05	--	150.36
ЛУКойл-4	6 000	05.12.13	--	7.40%	101.52	-1.27	--	7.22	150.01
Х-5Ф	9 000	01.07.14	06.07.10	7.60%	98.55	-2.43	8.34	--	148.36
ПромТрактор	1 500	03.07.08	--	9.20%	100.25	0.04	--	9.07	139.28
ФСК-1	5 000	18.12.07	--	8.80%	100.37	-0.72	--	7.76	126.22
РЖД-7	5 000	07.11.12	--	7.55%	103.39	-0.78	--	6.88	125.24
АИЖК-6	2 500	15.07.14	--	7.40%	99.95	-2.06	--	7.62	111.92
ОГО-3	1 500	09.07.10	04.07.08	13.50%	99.95	-0.11	13.97	--	111.83
ЗЕНИТ-4	3 000	06.04.10	04.04.08	8.13%	99.80	-0.52	8.61	--	109.91
СтрТрГаз-2	5 000	13.07.12	--	8.49%	99.55	-0.36	--	8.79	102.16
ОГК-2	5 000	01.07.10	--	7.70%	99.55	-0.45	--	8.03	102.09
Мосэнерго-1	5 000	13.09.11	15.09.09	7.54%	100.64	-0.69	7.33	--	99.41
ПромТрактор-2	3 000	20.10.09	22.04.08	10.75%	102.13	-0.84	7.59	9.86	97.16
ГПБ-1	5 000	27.01.11	--	7.10%	98.67	-1.53	--	7.69	93.55
ЮТК-3	3 500	10.10.09	09.10.07	10.90%	100.24	-0.16	9.23	--	92.47
Русское море	2 000	14.06.12	19.06.08	9.50%	100.01	-0.64	9.82	--	88.96
ОГО-2	1 200	25.02.09	31.08.07	12.95%	100.00	-0.07	12.96	13.36	84.90
Разгуляй-Ф-2	2 000	27.09.11	01.04.08	10.25%	100.70	0.03	9.24	--	84.59
ОГК-5	5 000	29.09.11	01.10.09	7.50%	99.87	-0.48	7.70	--	77.93
Дальсвязь-3	1 500	03.06.09	--	8.60%	101.55	-0.44	--	7.27	77.54
ИК Рубин	1 200	13.10.09	16.10.07	12.15%	99.88	-0.52	13.05	--	74.89
АИЖК-9	5 000	15.02.17	--	7.49%	99.88	-2.43	--	7.73	74.36
КамАЗ-2	1 500	17.09.10	19.09.08	8.45%	100.70	0.00	7.91	--	71.44
Копейка-3	4 000	15.02.12	20.08.08	9.80%	100.70	-0.14	8.36	9.96	70.44
АСПЭК	1 500	31.03.10	01.10.08	12.00%	99.42	-0.41	13.15	--	68.80
Газпром-8	5 000	27.10.11	--	7.00%	100.74	-0.98	--	6.91	68.25
СевКазна	1 000	01.10.09	04.10.07	10.75%	100.03	-0.37	10.87	--	67.93
ГидроОГК	5 000	29.06.11	--	8.10%	103.29	-0.55	--	7.24	67.01
ФСК-4	6 000	06.10.11	--	7.30%	101.18	-0.90	--	7.08	66.87
СКБ-Банк	1 000	24.06.10	19.06.08	9.75%	99.80	-0.10	10.37	--	66.38
НПО Сатурн-3	3 500	06.06.14	09.12.08	8.75%	99.36	-0.66	9.48	--	66.33
М-Видео	2 000	18.11.09	21.11.07	10.00%	100.00	-0.40	10.13	--	65.25
ПеноПЛЭКС	1 500	17.12.09	19.06.08	11.25%	100.36	-0.51	11.04	--	64.81
М-Индустрия	1 000	16.08.11	--	12.75%	106.31	-0.18	--	11.06	64.22
УРСА-Банк-5	3 000	18.10.11	--	10.05%	104.10	-1.86	--	7.25	63.91
РусТекстиль-3	1 200	20.10.09	23.10.07	12.00%	99.92	0.13	12.59	--	63.15
МЕЧЕЛ-2	5 000	12.06.13	16.06.10	8.40%	102.44	-1.17	7.56	--	60.52
МартаФ-3	2 000	02.08.11	05.02.08	13.00%	98.48	-0.66	17.21	--	60.00
Группа JFC	2 000	20.10.11	23.10.08	9.25%	100.00	-0.66	9.44	--	59.76
Ленэнерго-3	3 000	18.04.12	--	8.02%	100.00	0.00	--	8.18	58.72
ГлМосСтрой-2	4 000	17.03.11	24.09.07	11.50%	100.01	-0.22	15.44	--	56.49
Газпром-9	5 000	12.02.14	--	7.23%	102.56	-0.04	--	6.85	56.48
КирЗавод	1 500	24.03.10	24.09.08	9.20%	100.85	-0.07	8.54	--	55.47
ЗЕНИТ-3	3 000	09.11.11	16.11.07	8.45%	100.06	-0.19	8.27	--	54.77
Магnezит-2	2 500	28.03.11	03.04.09	8.75%	100.30	-0.45	8.72	--	54.71
ХКФ-Банк2	3 000	11.05.10	12.05.09	9.25%	99.50	-0.35	9.78	--	52.90
Евросеть-2	3 000	02.06.09	04.12.07	10.25%	97.20	1.25	21.18	--	51.97
МоскоммерцБ-3	5 000	12.06.13	17.06.09	8.70%	99.99	-0.01	8.88	--	50.81
Возрождение	3 000	03.03.10	--	8.95%	102.10	-0.08	--	8.18	50.22
МосОблГазФ-2	3 000	24.06.12	--	9.25%	98.97	-1.03	--	9.79	49.99
Миракс-2	3 000	17.09.09	--	10.99%	103.02	-1.07	--	9.57	49.04
РМК	3 000	06.04.10	--	8.75%	99.86	-1.03	--	9.00	48.94
Интегра-1	2 000	20.03.09	--	10.50%	101.50	-0.98	--	9.67	48.60
БананаМама	1 000	23.10.09	26.10.07	11.25%	100.00	-0.35	11.36	--	47.50
Мастер-Банк2	1 000	23.05.08	--	11.50%	101.20	0.02	--	10.03	46.10
УРСА-Банк-3	3 000	04.06.09	--	9.60%	101.71	-1.15	--	8.72	45.76



# Альфа-Банк Долговой рынок: обзор за неделю

ВКМ	900	04.06.08	--	9.75%	99.77	-0.23	--	10.27	45.70
КосмосФ	2 000	16.06.11	19.06.08	11.25%	100.15	0.13	11.32	--	45.07
Энергострой	1 500	20.05.11	21.11.08	9.50%	100.00	0.00	9.70	--	45.01
ТГК-10	3 000	17.06.10	18.06.09	7.60%	99.16	-0.84	8.26	--	44.88
ЧелябЭнерго	600	13.05.10	15.05.08	8.40%	100.35	-0.05	8.03	--	44.17
СтрТрГаз	3 000	25.06.08	--	9.60%	101.21	-0.09	--	8.25	43.49
Адамант-2	2 000	20.05.10	20.11.08	11.25%	101.25	0.14	10.58	--	42.87
ТАИФ-1	4 000	09.09.10	11.09.08	8.42%	98.66	-0.79	9.99	--	42.59
МКБ-2	1 000	04.06.09	27.12.07	10.40%	100.00	-0.47	10.56	--	42.24
ВикторияФ	1 500	29.01.09	--	10.40%	100.50	-0.84	--	10.27	42.20
НИТОЛ-2	2 200	15.12.09	18.12.07	11.75%	101.65	-0.66	3.80	11.21	41.53
РусСтанд-8	5 000	13.04.12	17.10.08	8.25%	98.08	-1.46	10.26	--	41.17
КАРО	700	22.12.09	24.06.08	12.50%	100.18	-0.12	12.60	--	40.92
ДымКолбасы	800	30.10.09	02.05.08	10.99%	100.00	-0.45	11.24	--	40.89
РСХБ-2	7 000	16.02.11	--	7.85%	100.90	-1.87	--	7.77	40.78
ГАЗ-Финанс	5 000	08.02.11	12.02.08	8.49%	100.00	-0.42	8.67	--	39.94
РЖД-3	4 000	02.12.09	--	8.33%	102.95	-1.23	--	7.03	39.36
ПМЗ	1 200	21.07.09	24.07.07	9.60%	100.00	-0.70	9.94	--	39.13
МАКСИ Груп	3 000	12.03.09	17.09.07	11.25%	99.25	-0.45	22.64	--	38.88
Русь-Банк-2	2 000	22.02.10	22.08.08	9.50%	100.50	-0.20	9.17	--	38.82
ИнкомЛАДА-3	2 000	10.06.11	12.06.09	11.00%	100.00	-0.24	11.46	--	38.02
ЛУКойл-3	8 000	08.12.11	--	7.10%	100.06	-1.55	--	7.21	37.35
КриогенмашФ	1 000	15.12.09	17.06.08	11.20%	100.10	-0.05	11.33	--	36.89
НОМОС-7	3 000	16.06.09	21.12.07	8.25%	100.00	-0.26	8.36	--	36.36
РусСтанд-4	3 000	03.03.08	--	8.25%	99.22	-0.53	--	9.97	35.90
Инпром-3	1 300	18.05.11	19.11.08	8.95%	100.33	-0.51	8.84	--	35.46
КурганмашЗ-1	2 000	10.06.10	12.06.08	9.50%	100.10	-0.36	9.56	--	35.14
Юнимилк	2 000	06.09.11	08.09.09	9.75%	102.30	-0.29	8.69	--	34.83
РуссНефть	7 000	10.12.10	12.12.08	9.25%	90.23	8.63	18.62	--	34.83
СвСокол-3	1 200	24.05.11	02.12.08	11.57%	99.80	-0.21	12.05	--	34.00
Эйр Юнион	1 500	10.11.09	13.11.07	13.50%	99.96	-0.04	14.38	12.20	33.37
Аладушкин-2	1 000	23.11.11	25.11.09	12.30%	102.67	-0.13	11.22	--	32.93
ФСК-2	7 000	22.06.10	--	8.25%	102.92	-1.18	--	7.22	32.50
НИКОСХИМ-2	1 500	20.08.09	--	11.25%	99.75	-0.41	--	11.78	31.88
Интегра-2	3 000	29.11.11	01.12.09	10.70%	103.26	-0.52	9.29	--	31.00
Газпром-7	5 000	29.10.09	--	6.79%	100.60	-0.40	--	6.59	30.45
Сувар	500	31.03.09	01.04.08	12.50%	99.79	-0.41	13.21	--	29.91
Разгуляй-Ф-3	3 000	16.03.12	20.03.09	10.99%	100.51	-1.18	10.90	--	29.65
АгроХолдинг	1 000	24.07.09	18.07.08	12.75%	99.96	-0.16	13.41	--	29.04
УфаОИЛ	1 500	15.04.10	17.04.08	12.00%	99.75	-0.25	12.72	--	28.94
АптекиЗбиб	3 000	30.06.09	03.07.08	9.89%	101.23	-0.34	10.30	9.36	28.79
НК Альянс	3 000	14.09.11	16.09.09	8.92%	101.00	0.10	8.56	--	25.86
ВолгаТел-3	2 300	30.11.10	--	8.50%	102.12	-0.95	--	7.60	24.80
ТюменьЭнерго	2 700	29.03.12	01.04.10	7.70%	99.50	-0.66	8.07	--	23.46
АКБ Союз-2	2 000	05.10.09	--	8.37%	99.80	-0.45	--	8.64	23.46
Мосэнерго-2	5 000	18.02.16	23.02.12	7.65%	101.90	-0.68	7.28	--	23.33
Бразерз и Ко	500	25.12.09	21.12.07	12.50%	100.29	0.11	12.11	--	22.56
СУ 155-3	3 000	15.02.12	20.02.08	10.30%	100.51	-0.04	9.47	--	22.11
УралВагЗ-2	3 000	05.10.10	05.10.07	9.35%	100.05	-0.31	9.01	--	21.87
ТГК-4	5 000	31.05.12	04.06.09	7.60%	99.32	-0.68	8.16	--	21.44
Копейка-2	4 000	15.02.12	18.02.09	8.70%	99.45	-0.51	9.41	--	21.43
ЭК Настюша	1 000	18.12.09	20.06.08	12.50%	100.05	-0.05	12.77	--	21.25
ЧТПЗ	3 000	16.06.10	18.06.08	9.50%	101.85	-0.15	7.29	--	20.88
Криогенмаш-2	500	08.07.08	--	9.75%	100.20	-0.10	--	9.71	20.73
ТМК-2	3 000	24.03.09	--	7.60%	100.90	-0.08	--	7.11	20.64
Газпром-5	5 000	09.10.07	--	7.58%	100.20	-0.19	--	6.19	20.58
Аркада-3	1 200	31.03.11	02.10.08	13.65%	100.24	-0.20	13.82	--	20.20
НПО Сатурн-2	2 000	20.09.11	21.03.08	9.25%	100.74	-0.06	8.08	--	20.15
Связь-Банк	2 000	21.04.11	27.04.09	8.90%	100.05	0.00	9.16	--	20.01
ЕПК	1 000	02.10.08	04.10.07	9.35%	99.93	-0.06	9.97	--	19.99
МосОблГаз-1	2 500	16.05.11	14.11.08	8.80%	99.10	-0.85	9.79	--	19.82
Ижмаш-2	1 000	17.06.08	--	13.35%	100.95	-0.31	--	12.43	19.77
УралВагЗ	2 000	30.09.08	--	9.40%	100.39	-0.01	--	9.21	19.70
СеверСт-АВТО	1 500	21.01.10	--	8.00%	102.00	0.10	--	7.21	19.38
Инмарко	1 000	19.12.08	21.12.07	10.50%	100.30	0.10	9.75	--	19.04
Восток-Сервис	1 500	10.09.09	13.03.08	10.99%	100.00	-0.35	11.26	--	18.26
Моссельпром	1 000	12.12.08	--	12.50%	100.04	-0.39	--	12.82	18.06
Холидей	1 500	01.04.10	02.10.08	11.15%	100.90	-0.10	10.52	--	17.58
ДиПос	2 000	19.06.12	24.06.08	10.60%	100.21	-0.06	10.57	--	17.55
Башкирэн-3	1 500	09.03.11	19.03.09	8.30%	101.08	-0.01	7.79	--	17.38
Инпром-2	1 000	15.07.10	15.01.09	8.80%	100.70	-0.31	8.43	--	17.27
КИТ-Финанс	2 000	12.12.08	26.12.07	10.00%	102.56	-0.53	2.07	8.06	17.07
Метзавод	2 000	27.02.09	--	8.75%	99.36	-0.29	--	9.41	16.89



# Альфа-Банк Долговой рынок: обзор за неделю

Мастер-Банк3	1 200	30.11.11	05.12.07	11.75%	100.60	-0.35	9.80	--	16.58
Карусель	3 000	12.09.13	18.09.08	9.75%	101.25	-0.69	8.69	--	16.24
СОК-Авто	1 100	24.04.08	--	12.00%	100.20	-0.59	--	11.97	16.19
АИЖК-4	900	01.02.12	--	8.70%	105.50	-1.75	--	7.45	16.04
Бахетле	1 000	19.05.10	21.05.08	11.25%	100.03	-0.47	11.47	--	16.01
ТГК-1	4 000	11.03.14	16.03.10	7.75%	99.70	-0.79	8.03	--	15.96
Виват-Ф	1 000	20.04.10	21.10.08	12.00%	101.45	1.55	10.91	--	15.95
МИА-2	1 000	09.08.08	--	8.60%	100.40	-0.59	--	8.42	15.89
ГПБ-Ипотека	2 663	29.12.36	--	8.00%	101.00	-0.64	--	7.81	15.84
Моторостроитель	800	19.03.09	20.09.07	12.00%	99.90	-0.10	13.21	--	15.83
СНХЗ-Финанс	1 000	29.09.09	02.10.07	10.70%	100.00	0.03	10.76	--	15.78
Копейка	1 200	17.06.08	--	9.40%	100.50	0.15	--	9.06	15.58
ГОТЭК-2	1 500	18.06.09	19.06.08	10.50%	99.80	-0.54	11.01	--	15.39
ФСК-5	5 000	01.12.09	--	7.20%	100.79	-0.37	--	6.93	15.20
УЭМ	3 000	28.02.12	02.03.10	8.25%	100.70	0.05	8.10	--	15.11
СИБУР	1 500	01.11.12	05.11.09	7.70%	100.03	-0.62	7.82	--	15.06
ИжАвто-2	2 000	09.06.11	11.12.08	9.79%	99.75	-0.25	10.22	--	14.96
СобинБанк	1 048	13.05.09	14.11.07	12.00%	100.00	-0.25	12.17	--	14.92
ГТ-ТЭЦ-3	1 500	18.04.08	--	10.45%	99.95	-0.25	--	10.76	14.89
ХКФ-Банк4	3 000	12.10.11	15.10.08	9.95%	99.22	-1.73	11.10	--	14.82
ГСС	5 000	26.03.17	24.09.09	7.85%	98.70	-1.30	8.71	--	14.81
Экспобанк	1 000	29.12.09	25.12.07	10.75%	100.00	-0.50	11.16	--	14.54
Пермэнерго	1 000	22.05.12	25.05.10	8.15%	100.54	0.04	8.08	--	14.48
СибАкИнь	1 000	30.07.10	30.01.09	12.30%	99.27	-1.03	13.27	--	14.48
Санвэй	1 000	03.12.08	12.12.07	10.00%	100.08	-0.02	9.86	--	14.02
КМПО-Финанс	1 000	16.03.10	16.09.08	9.30%	100.10	-0.10	9.40	--	14.00
Металлсервис	1 500	23.05.12	28.05.08	10.50%	99.70	-0.44	11.16	--	13.98
АмурМеталл	1 500	26.02.09	--	9.80%	101.90	-0.31	--	8.63	13.97
Ист Лайн-2	3 000	22.05.08	22.11.07	10.50%	100.41	0.11	8.99	--	13.90
УБРИР-2	1 000	02.07.09	03.07.08	10.25%	99.96	-0.09	10.69	--	13.83
ТрансаэрФ	2 500	05.02.09	--	10.66%	99.98	0.00	--	10.96	13.79
Еврокоммерц-3	3 000	18.06.10	19.12.08	9.48%	99.53	-0.62	10.09	--	13.46
Автоприбор	500	29.04.09	31.10.07	12.80%	99.99	-0.02	13.01	--	13.10
НЭФИС-2	1 500	16.12.09	18.06.08	10.20%	100.05	-0.50	10.36	--	12.92
КБ Кедр-2	1 000	15.09.09	18.03.08	11.15%	100.00	-0.60	11.61	--	12.92
МАИР-2	1 000	27.11.07	--	10.80%	99.84	-0.01	--	11.58	12.71
Аркада-2	700	20.02.09	22.08.07	13.31%	100.30	-0.48	-7.74	--	12.66
7 Континент-2	7 000	14.06.12	17.06.10	7.80%	99.13	-0.77	8.31	--	12.45
ТОП-Книга-2	1 500	09.12.10	11.12.08	10.50%	100.50	-0.50	10.32	--	12.15
Газбанк	750	25.11.08	20.11.07	10.50%	100.00	-0.25	10.64	--	12.11
Балтимор-3	800	15.05.08	--	11.25%	100.13	-0.27	--	11.31	12.10
ЕБРР-2	5 000	21.04.11	--	4.78%	100.50	-0.20	--	--	12.07
Ленэнерго-2	3 000	27.01.12	--	8.54%	101.80	-0.43	--	8.21	12.03
ЕБРР	5 000	18.05.10	--	5.07%	100.20	-0.15	--	--	12.02
Электроника	500	13.04.08	--	11.75%	99.94	-0.33	--	12.08	11.99
ТехноНиколь	1 500	11.11.09	14.05.08	10.00%	100.43	-0.17	9.57	--	11.93
Миннеско	500	10.12.09	--	13.75%	100.10	-0.76	--	14.14	11.58
ГЛОБЭКС	2 000	15.03.10	13.03.08	11.00%	99.94	0.04	11.38	10.15	11.56
Терна-2	1 500	04.11.11	09.11.07	12.60%	99.87	-0.16	13.39	--	11.50
Автомир-2	2 000	23.06.10	24.12.08	10.75%	99.85	-0.28	11.14	--	11.31
Мосмарт	2 000	12.04.12	17.04.08	11.00%	100.10	-0.40	11.08	--	11.31
ФК НЧ	1 000	11.10.11	14.10.08	10.95%	99.95	-0.05	11.27	--	11.14
АЦБК-3	1 500	14.04.11	18.10.07	9.95%	100.55	0.24	6.81	--	11.06
КондитерКурск	750	02.06.10	04.06.08	11.44%	99.90	-0.42	12.08	--	11.01
Талосто	1 000	06.03.09	10.09.07	10.00%	99.88	-0.02	12.24	--	10.99
ГорСупер	1 000	21.07.09	22.01.08	10.99%	100.01	-0.20	11.41	--	10.60
СЭТЛ Групп	1 000	15.05.12	20.05.08	11.70%	100.51	-1.34	12.59	11.88	10.59
ТМХ-2	4 000	10.02.11	12.02.09	8.60%	100.00	-0.92	8.79	--	10.50
БелазК-Плюс	500	22.10.09	24.04.08	12.60%	99.60	-0.39	13.59	--	10.47
Газпром-6	5 000	06.08.09	--	6.95%	100.85	-0.44	--	6.59	10.41
ЛСР-Инвест	2 000	08.12.09	03.06.08	10.70%	102.05	0.20	8.12	--	10.21
Натур-Продукт2	1 000	16.06.09	18.12.07	10.75%	100.10	0.40	10.62	--	10.12
ЛСР	550	20.03.08	--	10.00%	101.15	0.20	--	8.10	10.12
Орхидея	1 000	09.04.09	11.10.07	10.70%	100.00	-0.16	11.08	--	10.10
КуйбАзот-2	2 000	04.03.11	--	8.80%	100.50	-0.45	--	8.82	10.05
СевКабель	500	06.10.07	--	12.50%	100.25	0.24	--	10.99	10.03
УралЛЦ	1 000	28.10.09	24.10.07	11.50%	100.00	0.00	11.61	--	10.00
Рубеж+Регион	1 000	01.06.10	02.12.08	12.00%	99.98	-0.02	12.34	--	10.00



## Рынок еврооблигаций

### Конъюнктура рынка

Спрос на безрисковые активы на отчетной неделе еще более усилился на фоне распространения кризиса на рынке ипотечного кредитования США на всю мировую финансовую систему. Еще несколько фондов в США, Канаде и Австралии объявили о замораживании выплат по паям.

Повышенный спрос на наличность (особенно на доллары в свете перевложений многих инвесторов в КО США) привел к формированию дефицита ликвидности. Центральные банки различных стран пытаются нормализовать ситуацию на денежном рынке вливанием дополнительных средств, однако до полной стабилизации пока далеко.

Пытаясь повысить доступность свободных ресурсов для банковской системы ФРС в пятницу понизила учетную ставку (на 50 б.п. – до 5,75% годовых). Эта мера возымела психологический эффект, способствуя стабилизации фондовых рынков и некоторому оттоку средств из КО США.

До этого момента колоссальный спрос на американский долг вывел доходности КО США на уровни, существенно ниже ключевой ставки ФРС. Так, 10-летние КО опускались в доходности до 4,62% годовых, скорректировавшись после повышения учетной ставки до 4,69% годовых.

Развивающиеся рынки двигались вслед за фондовыми индексами. Вывод активов из развивающихся стран на фоне ралли американского долга привел к резкому расширению спредов до уровней, отмечавшихся 2 года назад. В частности, EMBI+ достигал 252 б.п., спред России-30 к 10-летним КО США – 153 б.п. (что почти на 60 б.п. выше показателей начала лета).

### Наши ожидания

Эта неделя будет интересной с точки зрения результатов снижения учетной ставки – удастся ли ФРС вернуть ликвидность на рынок и успокоить инвесторов. Кроме того, выйдет очередная порция статистики по рынку жилья, которая также должна приковать к себе внимание инвесторов.

По нашему мнению не стоит пока ожидать возвращения капитала в более рискованные активы – инвесторы будут вести себя осторожно до тех пор, пока рынок окончательно не окрепнет.

Илл. 9. Основные события на мировом рынке долга

Дата	Страна	Событие
23 августа	США	Первичные обращения за пособием по безработице
24 августа	Япония	Банк Японии объявляет ключевую ставку
	США	Заказы на товары длительного пользования
	США	Продажи домов на первичном рынке



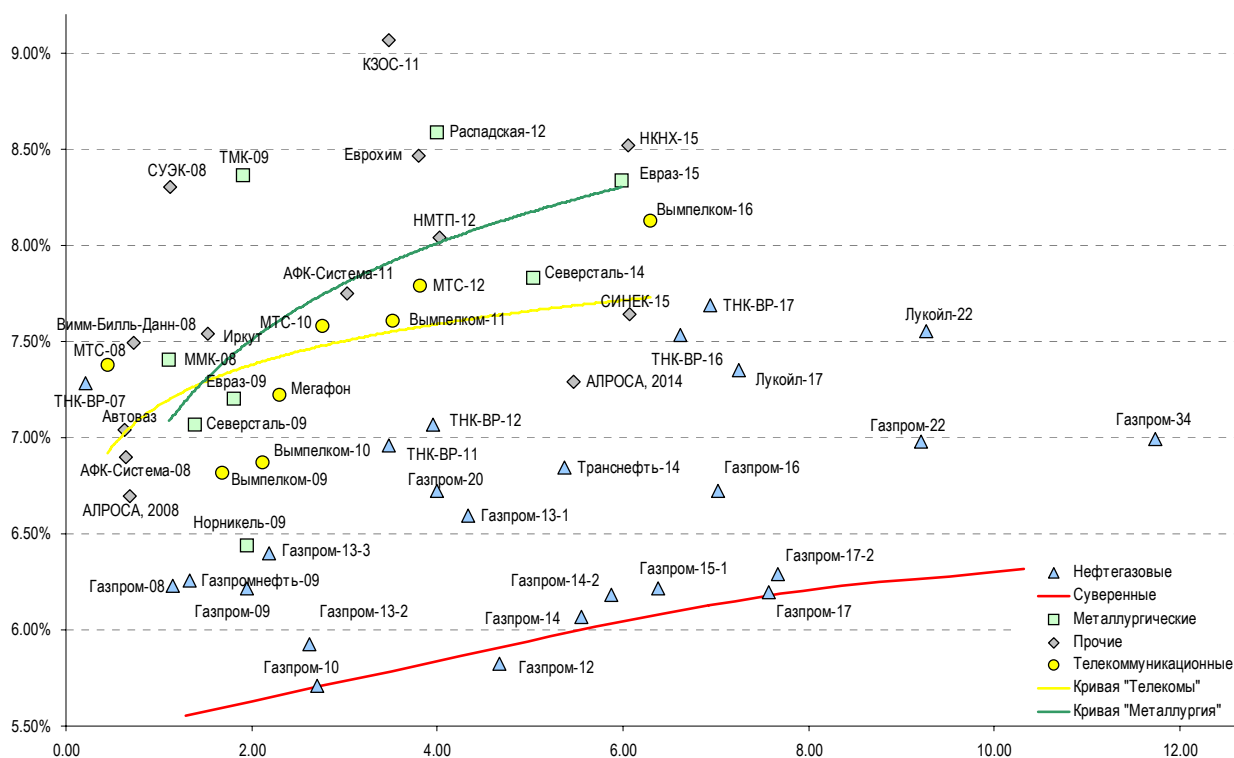
## Индикаторы рынка российских еврооблигаций

Илл. 10. Динамика суверенных и субфедеральных еврооблигаций

	Дата погашения	Дюрация, лет	Дата ближайшего купона	Ставка купона	Цена закрытия	Изменение % к офферте	Доходность к погашению	Текущая доходность	Сред. дюрация	Сред. ая ед	Изм. Спред	М. Дюрация	Объем выпуска, млн	Валюта	Рейтинги S&P/Moodys/Fitch
<b>Суверенные</b>															
Россия-10	31/03/10	1.29	09/30/07	8.25%	103.4	-0.07%	5.55%	7.98%	136	25.8	2.28	1,845	US\$	BBB+	/ Baa2 / BBB+
Россия-18	24/07/18	7.25	01/24/08	11.00%	138.2	-0.82%	6.15%	7.96%	146	18.6	7.03	3,467	US\$	BBB+	/ Baa2 / BBB+
Россия-28	24/06/28	10.31	12/24/07	12.75%	174.0	-1.32%	6.32%	7.33%	163	20.5	10.00	2,500	US\$	BBB+	/ Baa2 / BBB+
Россия-30	31/03/30	6.93	09/30/07	7.50%	109.5	-0.71%	6.13%	6.85%	144	10.7	11.39	2,021	US\$	BBB+	/ Baa2 / BBB+
<b>Минфин</b>															
Минфин-7	14/11/07	0.23	11/14/07	3.00%	99.3	0.01%	5.78%	3.02%	160	159.6	0.23	1,322	US\$	BBB+	/ N.A. / NR
Минфин-8	14/05/08	0.24	05/14/08	3.00%	98.2	0.02%	11.04%	3.06%	685	70.4	0.66	2,837	US\$	BBB+	/ Baa2 / BBB+
Минфин-11	14/05/11	3.55	05/14/08	3.00%	91.0	-0.22%	5.75%	3.30%	141	26.3	3.36	1,750	US\$	BBB+	/ Baa2 / BBB+
<b>Муниципальные</b>															
Москва-11	12/10/11	3.59	10/12/07	6.45%	103.4	-0.21%	5.52%	6.24%	--	--	--	374	EUR	BBB+	/ Baa1 / BBB+
Москва-16	20/10/16	7.17	10/20/07	5.06%	93.5	-0.83%	6.00%	5.41%	--	--	--	407	EUR	BBB+	/ Baa1 / BBB+

Источник: Bloomberg, расчеты Альфа-Банка

Илл. 11. Доходность корпоративных еврооблигаций

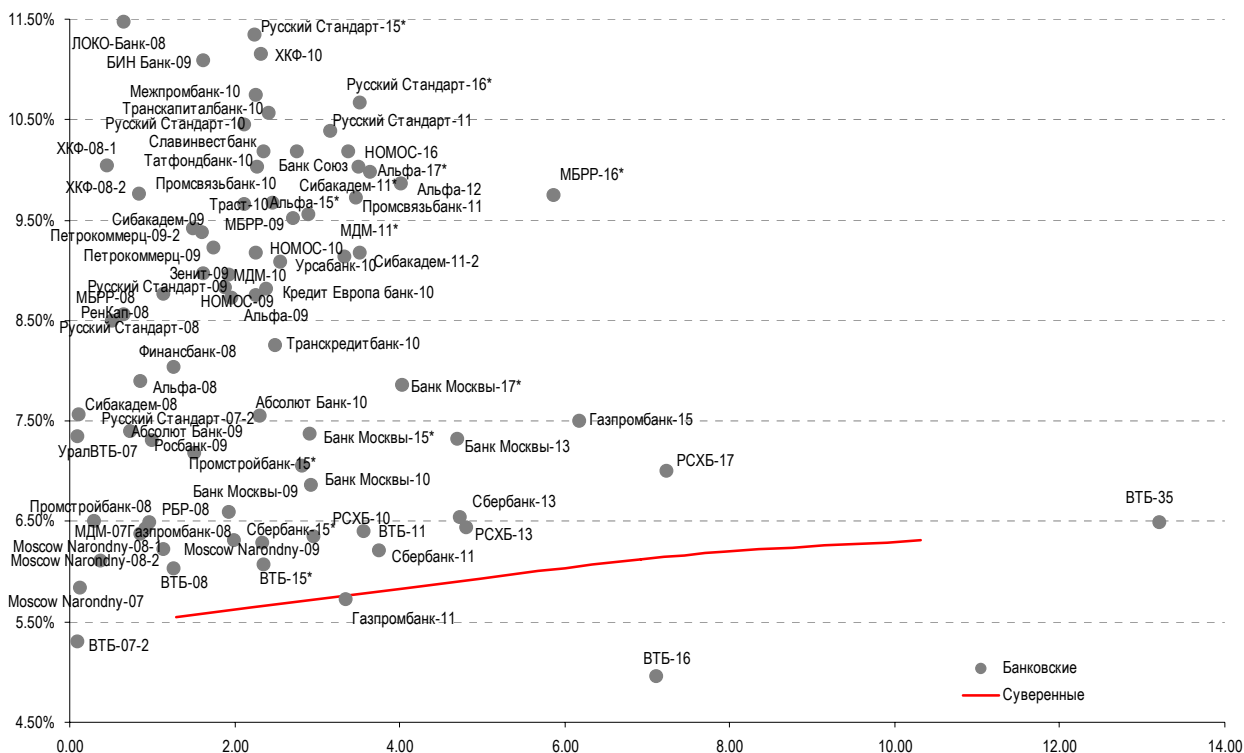


Источник: Bloomberg, расчеты Альфа-Банка



# Альфа-Банк Долговой рынок: обзор за неделю

Илл. 12. Доходность банковских еврооблигаций



Источник: Bloomberg, расчеты Альфа-Банка

Илл. 13. Динамика банковских и корпоративных еврооблигаций

	Дата погашения	Дюрация	Дата ближайшего купона	Ставка купона	Цена закрытия	Изм. %	Доходность к погашению	Текущая доходность	Спр. дюрация	Изм. Спр. дюрация	М. Объем	Валюта	Рейтинги S&P/Moodys/Fitch
<b>Банковские</b>													
Абсолют Банк-09	07/04/2009	1.51	10/07/07	8.75%	102.4	-0.31%	7.18%	8.55%	299	42.5	163.09	200 USD	N.A. / Baa3 / A-
Абсолют Банк-10	30/03/2010	2.31	09/30/07	9.13%	103.7	-0.71%	7.55%	8.80%	329	49.7	199.49	175 USD	N.A. / Baa3 / A-
Альфа-08	02/07/2008	0.85	01/02/08	7.75%	99.9	-0.43%	7.90%	7.76%	371	75.3	234.75	250 USD	BB / Ba1 / BB-
Альфа-09	19/10/2009	1.95	10/10/07	7.88%	98.3	-1.22%	8.73%	8.01%	454	87.6	317.92	400 USD	N.A. / Ba1 / BB-
Альфа-12	25/06/2012	4.02	12/25/07	8.20%	93.7	-3.03%	9.86%	8.75%	552	98.2	431.19	500 USD	N.A. / Ba1 / BB-
Альфа-15*	09/12/2015	2.89	12/09/07	8.63%	97.4	-1.40%	9.56%	8.86%	530	70.1	400.47	225 USD	B+ / Ba2 / B+
Альфа-17*	22/02/2017	3.64	08/22/07	8.64%	95.2	-1.87%	9.99%	9.07%	564	71.0	443.38	300 USD	B+ / Ba2 / B+
Банк Союз	28/09/2009	1.92	09/28/07	8.00%	102.7	-0.47%	6.60%	7.79%	241	47.2	104.40	250 USD	N.A. / A3 / BBB
Банк Москвы-10	26/11/2010	2.92	11/26/07	7.38%	101.5	-0.58%	6.86%	7.27%	260	39.6	130.91	300 USD	NR / A3 / BBB
Банк Москвы-13	13/05/2013	4.69	11/13/07	7.34%	100.0	-1.34%	7.32%	7.33%	295	46.1	119.94	500 USD	N.A. / A3 / BBB
Банк Москвы-15*	25/11/2015	2.91	11/25/07	7.50%	100.3	-0.67%	7.38%	7.48%	312	42.9	182.72	300 USD	N.A. / Baa1 / BBB-
Банк Москвы-17*	10/05/2017	4.03	11/10/07	6.81%	95.9	-1.47%	7.86%	7.10%	352	56.6	230.99	400 USD	N.A. / Baa1 / BBB-
Газпромбанк-08	16/02/2010	2.27	02/16/08	9.38%	98.6	-0.27%	10.03%	9.51%	578	29.7	447.97	125 USD	B- / B1 / N.A.
Газпромбанк-11	15/06/2011	3.34	12/15/07	7.97%	107.6	2.69%	5.72%	7.41%	138	-62.4	16.84	300 USD	BB+ / Baa1 / N.A.
Газпромбанк-15	23/09/2015	6.18	09/23/07	6.50%	94.0	-1.22%	7.51%	6.92%	295	33.4	138.18	1,000 USD	BBB- / A3 / N.A.
Зенит-09	07/10/2009	1.93	10/07/07	8.75%	99.6	-0.06%	8.95%	8.79%	476	27.3	340.04	200 USD	N.A. / Ba3 / B
Кредит Европа банк-10	13/04/2010	2.38	10/13/07	7.50%	96.9	-0.98%	8.82%	7.74%	456	62.0	326.61	250 USD	N.A. / Ba1e / N.A.
ЛОКО-Банк-08	22/04/2008	0.65	10/22/07	10.00%	99.0	-0.42%	11.47%	10.10	729	95.0	592.26	100 USD	N.A. / B2 / B-
МБРР-08	03/03/2008	0.52	09/03/07	8.63%	100.1	-0.40%	8.50%	8.62%	431	99.6	294.46	150 USD	N.A. / B1 / B+
МДМ-07	30/10/2007	1.14	10/30/07	7.25%	101.1	-0.04%	6.23%	7.17%	204	26.2	67.88	1,050 USD	BBB+ / A3 / N.A.
МДМ-10	15/06/2011	3.34	12/15/07	7.97%	107.6	2.69%	5.72%	7.41%	138	-62.4	16.84	300 USD	BB+ / Baa1 / N.A.
МДМ-11*	15/06/2011	3.34	12/15/07	7.97%	107.6	2.69%	5.72%	7.41%	138	-62.4	16.84	300 USD	BB+ / Baa1 / N.A.
МДМ-11-2	15/06/2011	3.34	12/15/07	7.97%	107.6	2.69%	5.72%	7.41%	138	-62.4	16.84	300 USD	BB+ / Baa1 / N.A.
МДМ-15*	04/02/2015	2.35	02/04/08	6.32%	100.5	-0.33%	6.07%	6.28%	181	34.1	51.53	750 USD	BBB / A2 / BBB
МДМ-17*	10/05/2017	4.03	11/10/07	6.81%	95.9	-1.47%	7.86%	7.10%	352	56.6	230.99	400 USD	N.A. / Baa1 / BBB-
МДМ-18*	10/05/2017	4.03	11/10/07	6.81%	95.9	-1.47%	7.86%	7.10%	352	56.6	230.99	400 USD	N.A. / Baa1 / BBB-
МДМ-19*	10/05/2017	4.03	11/10/07	6.81%	95.9	-1.47%	7.86%	7.10%	352	56.6	230.99	400 USD	N.A. / Baa1 / BBB-
МДМ-20*	10/05/2017	4.03	11/10/07	6.81%	95.9	-1.47%	7.86%	7.10%	352	56.6	230.99	400 USD	N.A. / Baa1 / BBB-
МДМ-21*	10/05/2017	4.03	11/10/07	6.81%	95.9	-1.47%	7.86%	7.10%	352	56.6	230.99	400 USD	N.A. / Baa1 / BBB-
МДМ-22*	10/05/2017	4.03	11/10/07	6.81%	95.9	-1.47%	7.86%	7.10%	352	56.6	230.99	400 USD	N.A. / Baa1 / BBB-
МДМ-23*	10/05/2017	4.03	11/10/07	6.81%	95.9	-1.47%	7.86%	7.10%	352	56.6	230.99	400 USD	N.A. / Baa1 / BBB-
МДМ-24*	10/05/2017	4.03	11/10/07	6.81%	95.9	-1.47%	7.86%	7.10%	352	56.6	230.99	400 USD	N.A. / Baa1 / BBB-
МДМ-25*	10/05/2017	4.03	11/10/07	6.81%	95.9	-1.47%	7.86%	7.10%	352	56.6	230.99	400 USD	N.A. / Baa1 / BBB-
МДМ-26*	10/05/2017	4.03	11/10/07	6.81%	95.9	-1.47%	7.86%	7.10%	352	56.6	230.99	400 USD	N.A. / Baa1 / BBB-
МДМ-27*	10/05/2017	4.03	11/10/07	6.81%	95.9	-1.47%	7.86%	7.10%	352	56.6	230.99	400 USD	N.A. / Baa1 / BBB-
МДМ-28*	10/05/2017	4.03	11/10/07	6.81%	95.9	-1.47%	7.86%	7.10%	352	56.6	230.99	400 USD	N.A. / Baa1 / BBB-
МДМ-29*	10/05/2017	4.03	11/10/07	6.81%	95.9	-1.47%	7.86%	7.10%	352	56.6	230.99	400 USD	N.A. / Baa1 / BBB-
МДМ-30*	10/05/2017	4.03	11/10/07	6.81%	95.9	-1.47%	7.86%	7.10%	352	56.6	230.99	400 USD	N.A. / Baa1 / BBB-
МДМ-31*	10/05/2017	4.03	11/10/07	6.81%	95.9	-1.47%	7.86%	7.10%	352	56.6	230.99	400 USD	N.A. / Baa1 / BBB-
МДМ-32*	10/05/2017	4.03	11/10/07	6.81%	95.9	-1.47%	7.86%	7.10%	352	56.6	230.99	400 USD	N.A. / Baa1 / BBB-
МДМ-33*	10/05/2017	4.03	11/10/07	6.81%	95.9	-1.47%	7.86%	7.10%	352	56.6	230.99	400 USD	N.A. / Baa1 / BBB-
МДМ-34*	10/05/2017	4.03	11/10/07	6.81%	95.9	-1.47%	7.86%	7.10%	352	56.6	230.99	400 USD	N.A. / Baa1 / BBB-
МДМ-35*	10/05/2017	4.03	11/10/07	6.81%	95.9	-1.47%	7.86%	7.10%	352	56.6	230.99	400 USD	N.A. / Baa1 / BBB-
МДМ-36*	10/05/2017	4.03	11/10/07	6.81%	95.9	-1.47%	7.86%	7.10%	352	56.6	230.99	400 USD	N.A. / Baa1 / BBB-
МДМ-37*	10/05/2017	4.03	11/10/07	6.81%	95.9	-1.47%	7.86%	7.10%	352	56.6	230.99	400 USD	N.A. / Baa1 / BBB-
МДМ-38*	10/05/2017	4.03	11/10/07	6.81%	95.9	-1.47%	7.86%	7.10%	352	56.6	230.99	400 USD	N.A. / Baa1 / BBB-
МДМ-39*	10/05/2017	4.03	11/10/07	6.81%	95.9	-1.47%	7.86%	7.10%	352	56.6	230.99	400 USD	N.A. / Baa1 / BBB-
МДМ-40*	10/05/2017	4.03	11/10/07	6.81%	95.9	-1.47%	7.86%	7.10%	352	56.6	230.99	400 USD	N.A. / Baa1 / BBB-
МДМ-41*	10/05/2017	4.03	11/10/07	6.81%	95.9	-1.47%	7.86%	7.10%	352	56.6	230.99	400 USD	N.A. / Baa1 / BBB-
МДМ-42*	10/05/2017	4.03	11/10/07	6.81%	95.9	-1.47%	7.86%	7.10%	352	56.6	230.99	400 USD	N.A. / Baa1 / BBB-
МДМ-43*	10/05/2017	4.03	11/10/07	6.81%	95.9	-1.47%	7.86%	7.10%	352	56.6	230.99	400 USD	N.A. / Baa1 / BBB-
МДМ-44*	10/05/2017	4.03	11/10/07	6.81%	95.9	-1.47%	7.86%	7.10%	352	56.6	230.99	400 USD	N.A. / Baa1 / BBB-
МДМ-45*	10/05/2017	4.03	11/10/07	6.81%	95.9	-1.47%	7.86%	7.10%	352	56.6	230.99	400 USD	N.A. / Baa1 / BBB-
МДМ-46*	10/05/2017	4.03	11/10/07	6.81%	95.9	-1.47%	7.86%	7.10%	352	56.6	230.99	400 USD	N.A. / Baa1 / BBB-
МДМ-47*	10/05/2017	4.03	11/10/07	6.81%	95.9	-1.47%	7.86%	7.10%	352	56.6	230.99	400 USD	N.A. / Baa1 / BBB-
МДМ-48*	10/05/2017	4.03	11/10/07	6.81%	95.9	-1.47%	7.86%	7.10%	352	56.6	230.99	400 USD	N.A. / Baa1 / BBB-
МДМ-49*	10/05/2017	4.03	11/10/07	6.81%	95.9	-1.47%	7.86%	7.10%	352	56.6	230.99	400 USD	N.A. / Baa1 / BBB-
МДМ-50*	10/05/2017	4.03	11/10/07	6.81%	95.9	-1.47%	7.86%	7.10%	352	56.6	230.99	400 USD	N.A. / Baa1 / BBB-
МДМ-51*	10/05/2017	4.03	11/10/07	6.81%	95.9	-1.47%	7.86%	7.10%	352	56.6	230.99	400 USD	N.A. / Baa1 / BBB-
МДМ-52*	10/05/2017	4.03	11/10/07	6.81%	95.9	-1.47%	7.86%	7.10%	352	56.6	230.99	400 USD	N.A. / Baa1 / BBB-
МДМ-53*	10/05/2017	4.03	11/10/07	6.81%	95.9	-1.47%	7.86%	7.10%	352	56.6	230.99	400 USD	N.A. / Baa1 / BBB-
МДМ-54*	10/05/2017	4.03	11/10/07	6.81%	95.9	-1.47%	7.86%	7.10%	352	56.6	230.99	400 USD	N.A. / Baa1 / BBB-
МДМ-55*	10/05/2017	4.03	11/10/07	6.81%	95.9	-1.47%	7.86%	7.10%	352	56.6	230.99	400 USD	N.A. / Baa1 / BBB-
МДМ-56*	10/05/2017	4.03	11/10/07	6.81%	95.9	-1.47%	7.86%	7.10%	352	56.6	230.99	400 USD	N.A. / Baa1 / BBB-
МДМ-57*	10/05/2017	4.03	11/10/07	6.81%	95.9	-1.47%	7.86%	7.10%	352	56.6	230.99	400 USD	N.A. / Baa1 / BBB-
МДМ-58*	10/05/2017	4.03	11/10/07	6.81%	95.9	-1.47%	7.86%	7.10%	352	56.6	230.99	400 USD	N.A. / Baa1 / BBB-
МДМ-59*	10/05/2017	4.03	11/10/07	6.81%	95.9	-1.47%	7.86%	7.10%	352	56.6	230.99	400 USD	N.A. / Baa1 / BBB-
МДМ-60*	10/05/2017	4.03	11/10/07	6.81%	95.9	-1.47%	7.86%	7.10%	352	56.6	230.99	400 USD	N.A. / Baa1 / BBB-
МДМ-61*	10/05/2017	4.03	11/10/07	6.81%	95.9	-1.47%	7.86%	7.10%	352	56.6	230.99	400 USD	N.A. / Baa1 / BBB-
МДМ-62*	10/05/2017	4.03	11/10/07	6.81%	95.9	-1.47%	7.86%	7.10%	352	56.6	230.99	400 USD	N.A. / Baa1 / BBB-
МДМ-63*	10/05/2017	4.03	11/10/07	6.81%	95.9	-1.47%	7.86%	7.10%	352	56.6	230.99	400 USD	N.A. / Baa1 / BBB-
МДМ-64*	10/05/2017	4.03											



# Альфа-Банк Долговой рынок: обзор за неделю

МБРР-09	29/06/2009	1.73	12/29/07	8.80%	99.3-0.68%	9.22%	8.86%	504	64.5	367.21	100	USD N.A.	/	B1	/	B+
МБРР-16*	10/03/2016	5.86	09/10/07	8.88%	95.0 0.00%	9.75%	9.34%	519	13.5	362.29	60	USD N.A.	/	B2	/	N.A.
МДМ-07	07/12/2007	0.30	12/07/07	7.50%	100.3 0.18%	6.51%	7.48%	232	-39.3	95.94	250	USD BB	/	Ba1	/	BB-
МДМ-10	25/01/2010	2.25	01/25/08	7.77%	97.9-0.90%	8.75%	7.93%	450	61.6	319.95	425	USD BB	/	Ba1	/	BB-
МДМ-11*	21/07/2011	3.33	01/21/08	9.75%	102.0 0.18%	9.13%	9.56%	479	13.1	358.00	200	USD B+	/	Ba2	/	B+
Межпромбанк-10	12/02/2010	2.26	02/12/08	9.50%	97.3-1.41%	10.75%	9.76%	649	85.9	519.55	150	USD B+	/	B1	/	B
Moscow Narodny-07	05/10/2007	0.13	10/05/07	7.16%	100.2-0.02%	5.85%	7.15%	166	21.9	29.48	200	USD N.A.	/	Baa2	/	BBB
Moscow Narodny-08-1	07/01/2008	0.38	01/07/08	5.54%	99.8-0.06%	6.11%	5.55%	--	--	--	50	EUR N.A.	/	N.A.	/	BBB
Moscow Narodny-08-2	30/06/2008	0.85	12/31/07	4.38%	98.3-0.31%	6.37%	4.45%	219	64.5	82.27	150	USD N.A.	/	Baa2	/	BBB
Moscow Narodny-09	06/10/2009	2.00	10/06/07	6.16%	99.7-0.19%	6.32%	6.18%	213	33.4	76.58	500	USD N.A.	/	Baa2	/	BBB
НОМОС-09	12/05/2009	1.61	11/12/07	8.25%	98.8-0.19%	8.98%	8.35%	479	36.2	342.33	150	USD N.A.	/	Ba3	/	B+
НОМОС-10	02/02/2010	2.26	02/02/08	8.19%	97.9-0.40%	9.17%	8.37%	492	38.4	362.24	200	USD N.A.	/	Ba3	/	B+
НОМОС-16	20/10/2016	3.38	10/20/07	9.75%	98.6-1.16%	10.18%	9.89%	584	53.9	462.83	125	USD N.A.	/	B1	/	B+
Петрокоммерц-09	27/03/2009	1.49	09/27/07	8.00%	97.9-0.61%	9.42%	8.17%	523	66.7	386.85	225	USD B+	/	Ba3	/	N.A.
Петрокоммерц-09-2	17/12/2009	2.12	12/17/07	8.75%	98.1-0.90%	9.66%	8.92%	547	67.9	410.76	425	USD B+	/	Ba3	/	N.A.
Промсвязьбанк-10	04/10/2010	2.71	10/04/07	8.75%	97.9-1.63%	9.53%	8.94%	527	81.2	397.43	200	USD B+	/	Ba3	/	B+
Промсвязьбанк-11	20/10/2011	3.47	10/20/07	8.75%	96.7-2.00%	9.73%	9.05%	538	78.3	417.72	225	USD B+	/	Ba3	/	B+
Промстройбанк-08	29/07/2008	0.93	01/29/08	6.88%	100.4-0.15%	6.43%	6.85%	224	39.6	87.78	300	USD N.A.	/	A2	/	BBB
Промстройбанк-15*	29/09/2015	2.81	09/29/07	6.88%	97.6-1.00%	7.05%	6.35%	280	56.0	150.12	400	USD N.A.	/	A3	/	BBB-
РБР-08	11/08/2008	0.96	02/11/08	6.50%	100.0-0.18%	6.49%	6.50%	231	42.7	94.21	170	USDBBB+	/	Baa2	/	N.A.
РенКап-08	31/10/2008	1.14	10/31/07	8.00%	99.1-0.12%	8.76%	8.07%	457	35.3	321.10	13	USD BB-	/	N.A.	/	BB-
Росбанк-09	24/09/2009	0.99	09/24/07	9.75%	102.2-1.19%	7.31%	9.54%	312	145	175.35	183	USD N.A.	/	Ba3	/	BB-
РСХБ-10	29/11/2010	2.95	11/29/07	6.20%	101.5-0.30%	6.35%	6.77%	209	29.8	79.51	350	USD N.A.	/	A3	/	BBB+
РСХБ-13	16/05/2013	4.74	11/16/07	7.18%	102.9-0.48%	6.55%	6.97%	217	27.2	42.32	700	USD N.A.	/	A3	/	BBB+
РСХБ-17	15/05/2017	7.23	11/15/07	6.30%	95.1-1.36%	7.00%	6.62%	231	26.7	85.26	1,250	USD N.A.	/	A3e	/	BBB+
Русский Стандарт-07-2	28/09/2007	0.11	09/28/07	7.80%	100.0 0.01%	7.57%	7.80%	338	16.2	201.55	300	USD BB-	/	Ba2	/	N.A.
Русский Стандарт-08	21/04/2008	0.65	10/21/07	8.13%	99.7-0.14%	8.56%	8.15%	437	46.4	300.61	300	USD BB-	/	Ba2	/	N.A.
Русский Стандарт-09	16/09/2009	1.88	09/16/07	6.83%	96.3-0.45%	8.84%	7.09%	--	--	--	400	EUR BB-	/	Ba2	/	N.A.
Русский Стандарт-10	07/10/2010	2.76	10/07/07	7.50%	92.9-1.28%	10.19%	8.07%	593	68.3	463.33	500	USD BB-	/	Ba2	/	N.A.
Русский Стандарт-11	05/05/2011	3.16	11/05/07	8.63%	94.7-1.39%	10.39%	9.11%	605	64.6	483.89	350	USD BB-	/	Ba2	/	N.A.
Русский Стандарт-15*	16/12/2015	2.25	12/16/07	8.88%	94.8-1.53%	11.35%	9.36%	709	92.5	579.35	200	USD B	/	Ba3	/	N.A.
Русский Стандарт-16*	01/12/2016	3.51	12/01/07	9.75%	96.9-1.18%	10.67%	10.06	632	53.7	511.58	200	USD B	/	Ba3	/	N.A.
Сбербанк-11	14/11/2011	3.75	11/14/07	5.93%	98.9-0.55%	6.22%	5.99%	187	33.9	66.58	750	USD N.A.	/	A2	/	BBB+
Сбербанк-13	15/05/2013	4.80	11/15/07	6.48%	100.2-0.76%	6.44%	6.47%	207	33.2	31.56	500	USD N.A.	/	A2	/	BBB+
Сбербанк-15*	11/02/2015	2.33	02/11/08	6.23%	99.9-0.27%	6.29%	6.24%	203	31.7	73.66	1,000	USD N.A.	/	A2	/	BBB
Сибкадем-08	19/05/2008	0.72	11/19/07	9.75%	101.7 0.32%	7.40%	9.59%	321	-24.3	184.98	63	USD N.A.	/	N.A.	/	N.A.
Сибкадем-09	12/05/2009	1.60	11/12/07	9.00%	99.4-0.60%	9.39%	9.06%	520	62.0	383.34	351	USD N.A.	/	Ba3	/	B
Сибкадем-11*	30/12/2011	3.50	12/30/07	12.00%	106.8-1.27%	10.03%	11.24	569	55.8	448.22	130	USD N.A.	/	B1	/	N.A.
Сибкадем-11-2	16/11/2011	3.52	11/16/07	8.30%	97.0-0.13%	9.17%	8.56%	--	--	--	300	EUR N.A.	/	N.A.	/	B
Славинвестбанк	21/12/2009	2.11	12/21/07	9.88%	98.8-1.13%	10.46%	10.00	627	79.4	490.60	100	USD B-	/	B1	/	B-/*+
Татфондбанк-10	26/04/2010	2.35	10/26/07	9.75%	99.0-0.03%	10.19%	9.85%	593	21.1	463.36	200	USD N.A.	/	B2	/	N.A.
Транскапиталбанк-10	10/05/2010	2.41	11/10/07	9.13%	96.6-0.75%	10.57%	9.44%	631	52.4	501.61	175	USD N.A.	/	B1	/	N.A.
Транскредитбанк-10	16/05/2010	2.49	11/16/07	7.00%	97.0-1.08%	8.25%	7.22%	399	64.6	269.85	400	USD N.A.	/	3a3/*+	/	N.A.
Траст-10	29/05/2010	2.46	11/29/07	9.38%	99.3 0.00%	9.68%	9.45%	542	19.7	412.64	200	USD N.A.	/	B1e	/	N.A.
УралВТБ-07	21/09/2007	0.09	09/21/07	9.00%	100.1-0.13%	7.35%	8.99%	317	126	180.13	110	USD N.A.	/	N.A.	/	N.A.
Урсабанк-10	21/05/2010	2.56	05/21/08	7.00%	95.1-0.40%	9.08%	7.36%	--	--	--	400	EUR N.A.	/	N.A.	/	N.A.
Финансбанк-08	12/12/2008	1.25	12/12/07	7.90%	99.8-0.34%	8.04%	7.92%	385	51.1	248.92	250	USD N.A.	/	Ba1	/	N.A.
ХКФ-08-1	04/02/2008	0.46	02/04/08	9.13%	99.6-0.35%	10.04%	9.16%	585	102	448.90	150	USD B+	/	Ba3	/	N.A.
ХКФ-08-2	30/06/2008	0.84	12/31/07	8.63%	99.1-0.37%	9.77%	8.71%	558	70.8	421.48	275	USD B+	/	Ba3	/	N.A.
ХКФ-10	11/04/2010	2.31	10/11/07	9.50%	96.3-2.53%	11.15%	9.87%	690	132	560.10	200	USD B+	/	Ba3	/	N.A.
<b>Нефтегазовые</b>																
Газпром-08	30/10/2008	1.14	10/30/07	7.25%	101.1-0.04%	6.23%	7.17%	204	26.2	67.88	1,050	USDBBB-	/	A3	/	N.A.
Газпром-09	21/10/2009	1.94	10/21/07	10.50%	108.6-0.52%	6.22%	9.67%	203	47.5	66.52	700	USD BBB	/	A3	/	BBB-
Газпром-10	27/09/2010	2.70	09/27/07	7.80%	105.8-0.18%	5.71%	7.37%	--	--	-1,000	EUR BBB	/	A3	/	BBB-	
Газпром-12	09/12/2012	4.66	12/09/07	4.56%	94.4-0.21%	5.82%	4.83%	--	--	-1,000	EUR BBB	/	(P)A3	/	BBB-	
Газпром-13-1	01/03/2013	4.32	09/01/07	9.63%	113.9-0.56%	6.59%	8.45%	222	29.4	46.65	1,750	USD BBB	/	A3	/	BBB-
Газпром-13-2	22/07/2013	2.62	01/22/08	4.51%	96.4-0.56%	5.93%	4.67%	167	42.9	37.55	845	USD N.A.	/	A3	/	N.A.
Газпром-13-3	22/07/2013	2.19	01/22/08	5.63%	98.4 0.02%	6.39%	5.72%	221	23.1	84.31	513	USD BBB	/	A3	/	BBB-
Газпром-14	25/02/2014	5.55	02/25/08	5.03%	94.5-0.09%	6.07%	5.32%	--	--	--	780	EUR BBB	/	(P)A3	/	BBB-
Газпром-14-2	31/10/2014	5.87	10/31/07	5.36%	95.3-0.26%	6.18%	5.63%	--	--	--	700	EUR BBB	/	(P)A3	/	BBB-
Газпром-15-1	01/06/2015	6.37	06/01/08	5.88%	97.9-0.32%	6.21%	6.00%	--	--	-1,000	EUR BBB	/	A3	/	BBB-	
Газпром-16	22/11/2016	7.02	11/22/07	6.21%	96.8-0.19%	6.72%	6.42%	217	29.1	59.86	1,350	USD BBB	/	(P)A3	/	BBB-
Газпром-17	22/03/2017	7.56	03/22/08	5.14%	92.5-0.17%	6.20%	5.55%	--	--	--	500	EUR BBB	/	(P)A3	/	BBB-
Газпром-17-2	02/11/2017	7.66	11/02/07	5.44%	93.7-0.71%	6.29%	5.80%	--	--	--	500	EUR BBB	/	(P)A3	/	BBB-
Газпром-20	01/02/2020	3.99	02/01/08	7.20%	101.8-0.60%	6.72%	7.07%	238	34.6	117.21	1,133	USDBBB+	/	N.A.	/	BBB
Газпром-22	07/03/2022	9.21	09/07/07	6.51%	95.7-1.24%	6.98%	6.80%	230	21.1	66.52	1,300	USD BBB	/	(P)A3	/	BBB-
Газпром-34	28/04/2034	11.73	10/28/07	8.63%	119.6-2.34%	6.99%	7.21%	231	51.6	67.62	1,200	USD BBB	/	A3	/	BBB-
Газпромнефть-09	15/01/2009	1.33	01/15/08	10.75%	105.9-0.07%	6.26%	10.15	207	24.3	70.44	500	USD BB+	/	Ba1	/	N.A.
Лукойл-17	07/06/2017	7.24	12/07/07	6.36%	93.1-0.80%	7.35%	6.82%	266	18.9	120.22	500	USDBBB-	/	P)Baa2	/	N.A.
Лукойл-22	07/06/2022	9.26	12/07/07	6.66%	92.1-1.11%	7.55%	7.23%	287	19.9	123.79	500	USDBBB-	/	P)Baa2	/	N.A.
ТНК-ВР-07	06/11/2007	0.21	11/06/07	11.00%	100.7-0.27%	7.29%	10.92	310	117	173.35	700	USD BB+	/	Baa2	/	BBB-
ТНК-ВР-11	18/07/2011	3.47	01/18/08	6.88%	99.7-0.60%	6.96%	6.90%	262	36.6	140.91	500	USD BB+	/	Baa2	/	BBB-
ТНК-ВР-12	20/03/2012	3.95	09/20/07	6.13%	96.4-0.53%	7.06%	6.36%	272	32.6	151.23	500	USD BB+	/	Baa2	/	BBB-



# Альфа-Банк Долговой рынок: обзор за неделю

ТНК-ВР-16	18/07/2016	6.61	01/18/08	7.50%	99.8-1.08%	7.53%	7.52%	298	30.2	140.581,000	USD	BB+	/	Baa2	/	BBB-		
ТНК-ВР-17	20/03/2017	6.94	09/20/07	6.63%	92.9-1.83%	7.69%	7.13%	313	40.1	156.02	800	USD	BB+	/	Baa2	/	BBB-	
Транснефть-14	05/03/2014	5.37	09/05/07	5.67%	93.9-0.88%	6.84%	6.04%	228	30.1	71.531,300	USDBBB+	/	A2	/	N.A.			
<b>Металлургические</b>																		
Евраз-09	03/08/2009	1.81	02/03/08	10.88%	106.6-0.38%	7.20%	10.20	301	42.5	164.65	300	USD	BB-	/	Ba3	/	BB	
Евраз-15	10/11/2015	5.99	11/10/07	8.25%	99.5-0.76%	8.33%	8.29%	378	26.3	220.84	750	USD	BB-	/	B2	/	BB	
Распадская-12	22/05/2012	4.00	11/22/07	7.50%	95.8-1.19%	8.58%	7.83%	424	49.7	303.17	300	USD	B+e	/	(P)Ba3	/	B+ / *	
Северсталь-09	24/02/2009	1.39	08/24/07	8.63%	102.2-0.64%	7.07%	8.44%	288	67.5	151.67	325	USD	BB	/	Ba2	/	N.A.	
Северсталь-14	19/04/2014	5.04	10/19/07	9.25%	107.2-1.04%	7.83%	8.62%	346	37.7	170.41	375	USD	BB	/	Ba2	/	BB-	
ТМК-09	29/09/2009	1.91	09/29/07	8.50%	100.3-1.11%	8.36%	8.48%	417	82.2	280.87	300	USD	BB-	/	B1	/	N.A.	
ММК-08	21/10/2008	1.11	10/21/07	8.00%	100.6-0.57%	7.41%	7.95%	322	74.5	185.47	300	USD	BB	/	Ba2	/	BB	
Норникель-09	30/09/2009	1.95	09/30/07	7.13%	101.3-0.41%	6.44%	7.03%	225	44.6	88.45	500	USDBBB-	/	Baa2	/	BBB-		
<b>Телекоммуникационные</b>																		
МТС-08	30/01/2008	0.44	01/30/08	9.75%	101.0-0.39%	7.38%	9.65%	319	102	182.42	400	USD	BB-	/	Ba3	/	N.A.	
МТС-10	14/10/2010	2.76	10/14/07	8.38%	102.2-0.57%	7.58%	8.20%	332	39.9	202.46	400	USD	BB-	/	Ba3	/	N.A.	
МТС-12	28/01/2012	3.81	01/28/08	8.00%	100.8-0.74%	7.79%	7.94%	344	38.9	223.67	400	USD	BB-	/	Ba3	/	N.A.	
Вымпелком-09	16/06/2009	1.69	12/16/07	10.00%	105.3-0.40%	6.82%	9.49%	263	44.9	126.70	217	USD	BB+	/	Ba2	/	N.A.	
Вымпелком-10	11/02/2010	2.29	02/11/08	8.00%	101.7-0.57%	7.22%	7.86%	297	44.5	166.99	300	USD	BB+	/	Ba2	/	N.A.	
Вымпелком-11	22/10/2011	3.52	10/22/07	8.38%	102.7-0.72%	7.61%	8.16%	326	39.2	205.79	300	USD	BB+	/	Ba2	/	N.A.	
Вымпелком-16	23/05/2016	6.29	11/23/07	8.25%	100.7-1.34%	8.13%	8.19%	357	35.1	200.14	600	USD	BB+	/	Ba2	/	N.A.	
Мегафон	10/12/2009	2.12	12/10/07	8.00%	102.4-0.27%	6.87%	7.82%	268	36.1	132.06	375	USD	BB	/	Ba3	/	BB+	
<b>Прочие</b>																		
Автоваз	20/04/2008	0.65	10/20/07	8.50%	101.0	0.67%	6.90%	8.41%	271-81.2	134.60	250	USD	N.A.	/	N.A.	/	N.A.	
АФК-Система-08	14/04/2008	0.63	10/14/07	10.25%	102.0-0.25%	7.04%	10.05	285	54.8	148.60	350	USD	B+	/	N.A.	/	BB-	
АФК-Система-11	28/01/2011	3.03	01/28/08	8.88%	103.3-0.34%	7.75%	8.59%	349	30.5	219.40	350	USD	B+	/	B3	/	BB-	
АПРОСА, 2008	06/05/2008	0.69	11/06/07	8.13%	101.0-0.20%	6.70%	8.05%	251	48.7	114.59	500	USD	BB-	/	Ba2	/	N.A.	
АПРОСА, 2014	17/11/2014	5.46	11/17/07	8.88%	108.8-2.12%	7.29%	8.16%	273	52.8	116.37	500	USD	BB-	/	Ba2	/	N.A.	
Еврохим	21/03/2012	3.80	09/21/07	7.88%	97.8-0.28%	8.46%	8.05%	412	26.5	291.03	300	USD	BB-	/	N.A.	/	BB-	
Иркут	10/04/2009	1.52	10/10/07	8.25%	101.1	0.14%	7.54%	8.16%	335	14.2	198.88	125	USD	N.A.	/	N.A.	/	N.A.
КЗОС-11	30/10/2011	3.48	10/30/07	9.25%	100.6-0.40%	9.07%	9.19%	472	30.3	351.59	200	USD	B-	/	N.A.	/	B	
КНХ-15	22/12/2015	6.06	12/22/07	8.50%	99.9	0.02%	8.52%	8.51%	396	13.0	239.27	200	USD	N.A.	/	B1	/	B+
НМТП-12	17/05/2012	4.03	11/17/07	7.00%	96.0-0.68%	8.04%	7.30%	369	36.4	248.77	300	USD	N.A.	/	Ba2	/	N.A.	
СИНЕК-15	03/08/2015	6.07	02/03/08	7.70%	100.3-1.38%	7.64%	7.67%	308	36.8	151.52	250	USD	N.A.	/	Ba1	/	BB+	
СУЭК-08	24/10/2008	1.12	10/24/07	8.63%	100.3-0.21%	8.30%	8.60%	411	42.3	274.99	175	USD	N.A.	/	N.A.	/	N.A.	
Вимм-Билль-Данн-08	21/05/2008	0.73	11/21/07	8.50%	100.7-0.11%	7.49%	8.44%	330	37.2	193.91	150	USD	BB-	/	Ba3	/	N.A.	

Источник: Reuters, Bloomberg, расчеты Альфа-Банка

## Илл. 14. Мировые валютные облигации

	Дата погашения	Дюрация, лет	Цена	Изм. за неделю	Дох-ть к погашению	Текущая дох-ть	Ставка купона	Рейтинг по S&P
U.S. Treasury 2y	31.07.2009	1.9	100.8	0.43%	4.19%	4.66%	4.625	
U.S. Treasury 10y	15.08.2017	8.1	100.4	0.53%	4.69%	4.77%	4.75	
U.S. Treasury 30y	15.05.2037	15.6	100.2	0.20%	4.99%	5.01%	5	
Brazil-10	15.04.2010	2.3	114.9	-0.31%	5.90%	13.79%	12	BB+
Brazil-30	06.03.2030	10.3	162.1	-2.39%	6.72%	19.86%	12.25	BB+
Brazil-40	17.08.2040	5.8	128.7	-1.15%	8.35%	14.16%	11	BB+
Colombia-10	09.07.2010	2.6	111.9	-0.84%	5.77%	11.75%	10.5	BBB-
Colombia-33	28.01.2033	11.5	138.9	-3.28%	6.85%	14.41%	10.375	BBB-
Mexico-10	01.02.2010	2.2	110.0	-0.14%	5.47%	10.86%	9.875	BBB
Mexico-26	15.05.2026	9.8	157.9	-0.54%	6.25%	18.16%	11.5	BBB
Philippines-10	16.03.2010	2.2	108.6	-0.40%	6.36%	10.72%	9.875	BB-
Philippines-25	16.03.2025	9.2	136.4	-0.43%	7.14%	14.49%	10.625	BB-
Russia-10	31.03.2010	2.3	103.4	-0.07%	5.55%	8.53%	8.25	BBB+
Russia-30	31.03.2030	6.8	109.5	-0.71%	6.13%	8.22%	7.5	BBB+
Turkey-13	14.01.2013	4.3	118.9	-1.20%	6.80%	13.08%	11	BB-
Turkey-30	15.01.2030	10.3	149.7	-2.42%	7.34%	17.78%	11.875	BB-
Turkey-34	14.02.2034	11.7	106.0	-2.47%	7.50%	8.48%	8	BB-
Ukraine-13	11.06.2013	4.7	103.9	-0.52%	6.85%	7.95%	7.65	BB-
IBM Corporation	15.06.2013	4.8	109.3	0.71%	5.61%	8.20%	7.5	A+
IBM Corporation	01.11.2019	8.1	121.6	-1.12%	5.87%	10.19%	8.375	A+
Ford Motor Corp	01.10.2008	1.1	97.8	-2.25%	9.43%	7.09%	7.25	CCC+
Ford Motor Corp	16.07.2031	9.7	74.0	-3.92%	10.24%	5.51%	7.45	CCC+
General Motors	03.07.2013	4.9	90.4	-2.02%	9.29%	6.55%	7.25	B-
General Motors	01.05.2028	9.2	67.0	-4.96%	10.61%	4.52%	6.75	B-

Источник: Bloomberg, расчеты Альфа-Банка

# Информация

<b>Директор по работе на долговом рынке капитала</b>	Александр Кузнецов (7 495) 788-0302
<b>Вице-президент по работе на долговом рынке капитала</b>	Андрей Михайлов (7 495) 788-0326
<b>Торговые операции</b>	Игорь Панков, вице-президент по продажам (7 495) 786-4892 Ольга Паркина, менеджер по продажам (7 495) 785-74-09 Константин Зайцев, старший трейдер (7-495) 785-7408
<b>Вице-президент по операциям РЕПО и финансированию</b>	Олег Артеменко (7 495) 785-7405
<b>Управление производных инструментов</b>	Саймон Вайн, начальник Управления (7 495) 792-5844
<b>Управление валютно-финансовых операций</b>	Игорь Васильев, начальник Управления (7 495) 788-6497
<b>Аналитический отдел</b>	Рональд Смит, начальник отдела (7 495) 795-3613
<b>Рублевые облигации, новости</b>	Екатерина Леонова (7 495) 785-9678
<b>Еврооблигации</b>	Павел Симоненко (7 495) 783-5029
<b>Адрес</b>	Проспект Академика Сахарова, 12 Москва Россия 107078

**© Альфа-Банк, 2007 г. Все права защищены.**

*Настоящий отчет и содержащаяся в нем информация являются исключительной собственностью Альфа-Банка. Несанкционированное копирование, воспроизводство и распространение настоящего материала, частично или полностью, в отсутствие разрешения Альфа-Банка в письменной форме строго запрещено.*

Данный материал предназначен для распространения в Российской Федерации ОАО «Альфа-Банк» (далее Альфа-Банк). Он не предназначен для распространения среди частных инвесторов. Приведенная в данном материале информация получена из источников, которые, по мнению Альфа-Банка, являются надежными, Альфа-Банк, его руководящие и прочие сотрудники не делают заявлений и не дают заверений ни в прямой, ни в косвенной форме, относительно своей ответственности за точность, полноту такой информации и отсутствие в данном материале каких-либо важных сведений. Любая информация и любые суждения, приведенные в данном материале, могут быть изменены без предупреждения. Альфа-Банк не дает заверений и не заявляет, что упомянутые в данном материале ценные бумаги и (или) суждения предназначены для всех его получателей. Данный материал и содержащиеся в нем сведения носят исключительно информативный характер и не могут рассматриваться ни как приглашение или побуждение сделать оферту, ни как просьба купить или продать ценные бумаги или другие финансовые инструменты, или осуществить какую-либо иную инвестиционную деятельность. Альфа-Банк и его дочерние компании, руководящие сотрудники и прочие сотрудники всех этих структур, в т.ч. лица, участвующие в подготовке и издании данного материала, могут иметь отношения с маркет-мейкерами, а иногда и выступать в качестве таковых, а также в качестве консультантов, брокеров или представителей коммерческого или инвестиционного банка в отношении ценных бумаг, финансовых инструментов или компаний, упомянутых в данном материале, либо входить в органы управления таких компаний. Ценные бумаги с номиналом в иностранной валюте подвержены колебаниям валютного курса, которые могут привести к снижению их стоимости, цены или дохода от вложений в них. Кроме того, инвесторы, вкладывающие средства в ценные бумаги типа АДР, стоимость которых изменяется в зависимости от курса иностранных валют, берут на себя валютный риск. Вложения в России сопряжены со значительным риском, и поэтому инвесторы, прежде чем вкладывать средства в такие бумаги, должны провести собственное исследование и изучить экономические и финансовые показатели самостоятельно. Инвесторы должны обсудить со своими финансовыми консультантами риски, связанные с таким приобретением. Альфа-Банк и их дочерние компании могут публиковать данный материал в других странах. Поскольку распространение данной публикации на территории других государств может быть ограничено законом, лица, в чьем распоряжении окажется данный материал, должны быть информированы о таких ограничениях и соблюдать их. Любые случаи несоблюдения указанных ограничений могут рассматриваться как нарушение закона о ценных бумагах и других соответствующих законов, действующих в той или иной третьей стране. Примечание, касающееся законодательства США о ценных бумагах: Данная публикация распространяется в США компанией Alfa Capital Markets (USA) Inc. (далее «Alfa Capital»), являющейся дочерним предприятием Альфа-групп, постольку, поскольку это разрешено законодательством США по ценным бумагам и другими соответствующими законами и положениями. В этой связи Alfa Capital несет ответственность за содержание данного исследования. Лица, на территории США, получившие данную публикацию и желающие осуществить сделку с той или иной ценной бумагой или финансовым инструментом, анализируемым в ней, должны делать это только после уведомления об этом представителя Alfa Capital в США. Любые случаи несоблюдения данных ограничений могут рассматриваться как нарушение законодательства США о ценных бумагах.