

25 – 29 февраля 2008 года

www.alfabank.ru

Страницы котировок в Reuters:

Еврооблигации, OBB3 <ALFM>

| Основные индикаторы долгового рынка |          |        |        | Валютный и денежный рынок           |         |      |       |       |
|-------------------------------------|----------|--------|--------|-------------------------------------|---------|------|-------|-------|
|                                     | % Изм    | YTD,%  |        | % Изм                               | YTD,%   |      | % Изм | YTD,% |
| Доходность 10-летних КО США, %      | 3.51     | -0.39  | -12.45 | Официальный курс ЦБР, руб/\$        | 24.0023 | #N/A |       | 2.65  |
| Доходность 30-летних КО США, %      | 4.40     | -0.25  | -0.90  | Валютный курс, \$/евро              | 1.5212  |      | 2.58% | 4.26  |
| Россия-30, % от номинала            | 114.50   | 1.06%  | 0.46   |                                     |         |      |       |       |
| Спред Россия-30, б.п.               | 189      | 22.13  | 188.74 |                                     |         |      |       |       |
| Фондовые индексы                    |          |        |        | Товарный рынок                      |         |      |       |       |
|                                     | % Изм    | YTD,%  |        | % Изм                               | YTD,%   |      | % Изм | YTD,% |
| PTS                                 | 2063.94  | -0.07% | -9.89  | Цена на нефть Brent spot, \$/брл    | 100.15  |      | 3.17% | 14.01 |
| DJIA                                | 12266.39 | -0.93% | -7.53  | Цена на нефть Brent (3 мес), \$/брл | 99.84   |      | 2.51% | 13.67 |
| S&P 500                             | 1330.63  | -1.66% | -9.38  | Цена на нефть Urals, \$/брл         | 97.11   |      | 4.68% | 14.20 |

### Наши ожидания:

#### ✓ Денежный и валютный рынки

Небольшие налоговые выплаты привели к пиковому дефициту рублевой ликвидности. Мы не ожидаем быстрого восстановления ситуации в связи с размещениями и отсутствием источников пополнения свободных ресурсов банковской системы.

#### ✓ Рынок рублевых облигаций

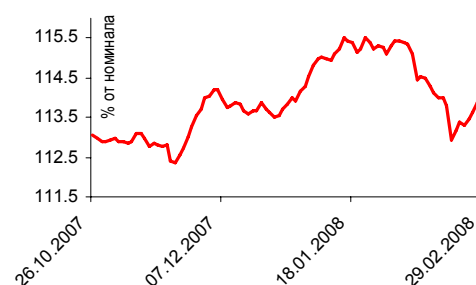
Новые размещения – новые ориентиры доходностей. Трансконтейнер и Вимм-Билль-Данн помогут определить справедливый уровень для 2-го эшелона, Макромир- для 3-го.

Итоги размещения ОФЗ и Москвы способны повлиять на формирование тренда до конца недели.

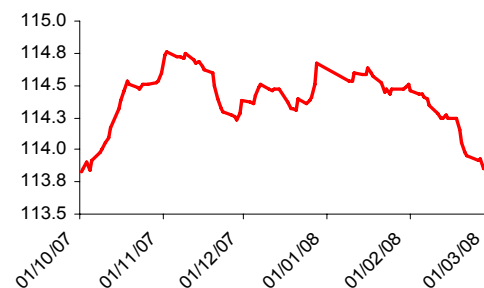
#### ✓ Рынок еврооблигаций

Американский долговой рынок резко вырос в конце прошлой недели. Статистика пока оставляет желать лучшего. Негативные новости приходят и от Monoline-компаний. Текущая неделя будет богата на публикацию данных – кульминация наступит в пятницу (payrolls и unemployment rate). Продолжаем следить и за фондовым рынком – акции оказывают серьезное влияние на КО США.

Динамика Россия-30



Альфа-Индекс цен корпоративных облигаций





**СОДЕРЖАНИЕ:**

|  |   |
|--|---|
| Денежный и валютный рынки .....                | 3 |
| Рынок рублевых облигаций .....                 | 5 |
| Рынок еврооблигаций .....                      | 7 |
| Индикаторы рынка российских еврооблигаций..... | 9 |



## Денежный и валютный рынки

### Конъюнктура рынка

Доллар на прошлой неделе продолжил падать относительно мировых валют. Выступление Бернанке вряд ли у кого оставило сомнения относительно будущего денежно-кредитной политики ФРС. Ключевая ставка будет и дальше снижаться. Фьючерсы закладывают уже сейчас 72%-ную вероятность того, что мы увидим 2,25% годовых 18 марта. С другой стороны, ЕЦБ пока не торопится что-либо менять - их больше беспокоит инфляция, что означает в ближайшем будущем либо сохранение ставок на прежнем уровне, либо их увеличение. Таким образом, неделя закрывалась при следующих курсах валют – 23,9982 руб/\$ и 1,52 \$/евро.

Уровень ликвидности в банковской системе на прошлой неделе продолжил снижаться в результате налоговых выплат, что привело к росту ставок денежного рынка выше уровня 1-дневного кредитования через механизм РЕПО в Банке России. К концу недели спрос на РЕПО возрос до 200 млрд руб – уровня, в последний раз наблюдавшегося в конце ноября, а ставки щмуктшпре превысили 7% годовых.

### Наши ожидания

Будущее доллара зависит от выходящей в США статистики. Чем больше сложностей мы будем видеть на рынках жилья, труда и в промышленности, тем агрессивнее будет смягчение денежно-кредитной политики со стороны ФРС. Мы все еще можем стать свидетелями рецессии в американской экономике – это не добавит популярности доллару, как инструменту инвестирования.

Мы не ожидаем быстрого восстановления уровня рублевой ликвидности ввиду отсутствия источников притока средств в банковскую систему. Минимально необходимым уровнем, на наш взгляд, являются суммарные остатки на корсчетах и депозитах в ЦБ в размере от 700 млрд руб, тогда как к концу прошлой неделе этот показатель не превышал 500 млрд руб (с учетом отрицательного сальдо ЦБ по операциям с банковским сектором).

Потребность банков в свободных средствах также будет обусловлена большим объемом размещений (в том числе – ОФЗ на 25 млрд руб), а также доначислениями в ФОР теми банками, которые не провели эту операцию в феврале.

**Илл. 1. Календарь событий на денежном рынке на предстоящую неделю**

| Дата     |   | Событие  | Объем, млн руб |
|----------|---|--|----------------|
| 03.03.08 | ↓ | Размещение облигаций Мортон РСО по номиналу                              | 500            |
|          | ↑ | Выплата купона по облигациям Тверская Область-3 по ставке 7.95% годовых  | 16             |
|          | ↑ | Выплата купона по облигациям Калужская Область-2 по ставке 8.60% годовых | 28             |
|          | ↑ | Выплата последнего купона и погашение облигаций банка Русский Стандарт-4 | 3 124          |
|          | ↑ | Выплата купона по облигациям УдмуртНефтепродукт по ставке 9.50% годовых  | 36             |
| 04.03.08 | ↑ | Выплата купона по облигациям КБК Черемушки по ставке 11.30% годовых      | 39             |
|          | ↑ | Исполнение оферты на выкуп облигаций КБК Черемушки по номиналу           | 700            |
|          | ↓ | Размещение облигаций Трансконтейнер по номиналу                          | 5 000          |
|          | ↓ | Размещение 1-го выпуска облигаций Макромир по номиналу                   | 1 000          |
|          | ↑ | Выплата купона по облигациям Белгранкорм по ставке 12.50% годовых        | 22             |
|          | ↑ | Выплата купона по облигациям МИАН по ставке 12.37% годовых               | 123            |
|          | ↑ | Выплата купона по облигациям ОМЗ-5 по ставке 8.80% годовых               | 66             |

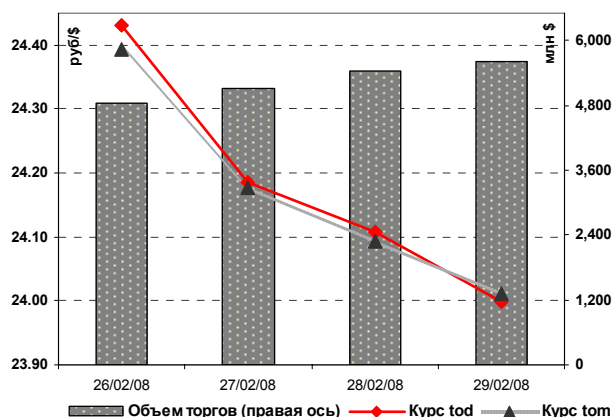


# Альфа-Банк Долговой рынок: обзор за неделю

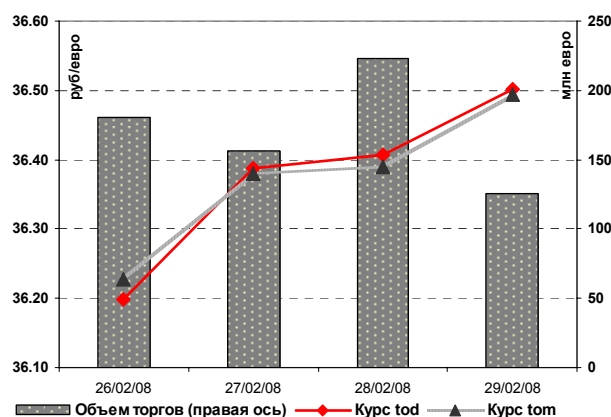
|          |   |  |        |
|----------|---|--|--------|
|          | ↑ | Выплата купона по облигациям РенКап по ставке 10.45% годовых                       | 104    |
|          | ↑ | Выплата купона по облигациям Рыбинского Кабельного завода по ставке 10.75% годовых | 27     |
|          | ↑ | Выплата купона по облигациям СЗЛК-Финанс по ставке 11.50% годовых                  | 57     |
|          | ↑ | Выплата купона по облигациям КБ Солидарность по ставке 14% годовых                 | 35     |
|          | ↑ | Выплата купона по облигациям Уралэлектромедь по ставке 8.25% годовых               | 123    |
|          | ↑ | Выплата купона по облигациям Центртелеком-5 по ставке 8.09% годовых                | 121    |
| 05.03.08 | ↓ | Минфин проведет аукцион по размещению доптранша ОФЗ 46022                          | 15 000 |
|          | ↓ | Минфин проведет аукцион по размещению доптранша ОФЗ 25062                          | 10 000 |
|          | ↓ | Москва проведет размещение 46-го выпуска облигаций                                 | 5 000  |
|          | ↓ | Размещение 3-го выпуска облигаций ВБД-ПП по номиналу                               | 5 000  |
|          | ↓ | Размещение облигаций Владпромбанк по номиналу                                      | 200    |
|          | ↑ | Выплата купона по облигациям КОМИ-8 по ставке 8% годовых                           | 40     |
|          | ↑ | Выплата купона по облигациям банка Возрождение по ставке 8.95% годовых             | 134    |
|          | ↑ | Выплата купона по облигациям ГТ-ТЭЦ-4 по ставке 10.71% годовых                     | 107    |
|          | ↑ | Выплата купона по облигациям КондитерКурск по ставке 11.44% годовых                | 21     |
|          | ↑ | Выплата купона по облигациям Медведь-Финанс по ставке 12.80% годовых               | 24     |
| 06.03.08 | ↓ | Выплата купона по облигациям РСХБ-1 по ставке 7.20% годовых                        | 54     |
|          | ↑ | Размещение облигаций Градострой-Инвест по номиналу                                 | 450    |
|          | ↓ | Размещение облигаций Финансы-А.П.И   | 435    |
|          | ↑ | Выплата купона по облигациям Русский Текстиль-2 по ставке 12.75% годовых           | 35     |
|          | ↑ | Выплата купона по облигациям Спурт-2 по ставке 10.74% годовых                      | 27     |
| 07.03.08 | ↑ | Выплата купона по облигациям КуйбышевАзот по ставке 8.80% годовых                  | 88     |
|          | ↑ | Выплата купона по облигациям МОИА-2 по ставке 7.99% годовых                        | 108    |
|          | ↑ | Выплата купона по облигациям Талосто по ставке 10% годовых                         | 50     |

Источник: Федеральный налоговый календарь, оценки Альфа-Банка

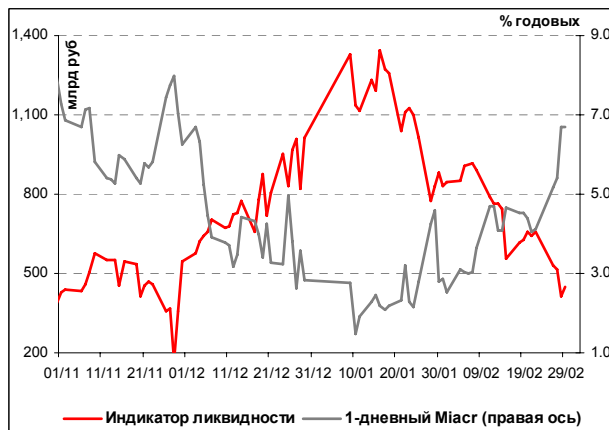
Илл. 2. Динамика курса рубль/доллар



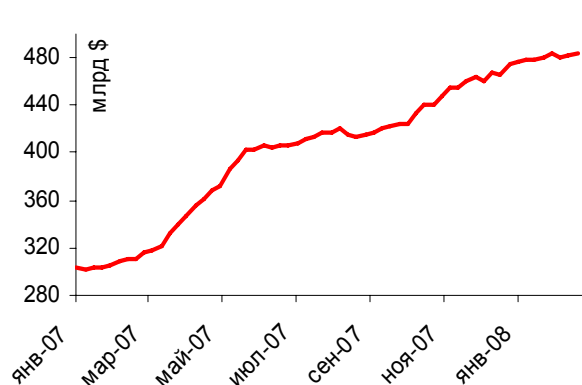
Илл. 3. Динамика курса рубль/евро



Илл. 4. Индикатор ликвидности Альфа-Банка



Илл. 5. Золотовалютные резервы РФ



## Рынок рублевых облигаций

### Конъюнктура рынка

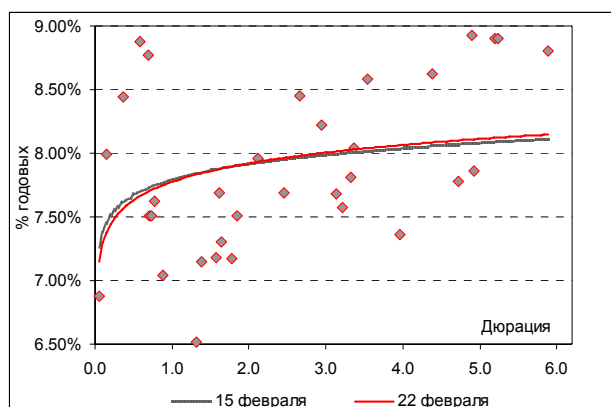
На внутреннем долговом рынке падение котировок усилилось. Лидерами продаж выступали «голубые фишки» (и, прежде всего, облигации Газпрома и Лукойла), бумаги энергетического и телекоммуникационного секторов, облигации Мособласти.

В настоящее время инвесторы видят два повода для агрессивных продаж:

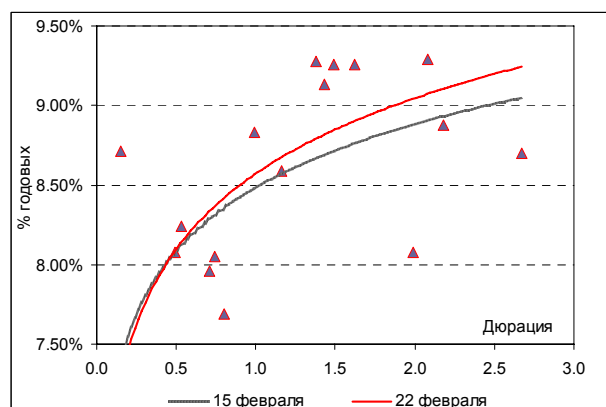
1. Глобальная переоценка справедливых уровней доходности с учетом валютных ставок и ожиданий роста стоимости рублевых средств в ближайшие полгода. Поводом для переоценки послужили последние размещения и планы эмитентов. Так, для хороших выпусков 2-го эшелона с высоким кредитным качеством эмитенты согласны на заимствования под 9,25-9,75% годовых. Для бумаг 1-го эшелона доходность на уровне 8,0-8,5% годовых уже не выглядит завышенной.
2. Обострившийся к концу месяца дефицит рублевой ликвидности, способствовавший росту ставок денежного рынка о уровня 7-8% годовых.

Некоторую поддержку рынку оказало резкое укрепление рубля к доллару США, усилившееся к концу недели. Это приостановило продажи, однако так и не способствовало развороту тренда. Фактор крепкого рубля в текущих условиях становится уже недостаточным поводом для покупок рублевых облигаций.

Илл. 6. Кривая доходности «голубых фишек»



Илл. 7. Кривая доходности «телекомов»



**Илл. 8. Планы эмитентов на неделю 3– 7 марта**

| Эмитент           | Дата начала размещения | Объем эмиссии, млн руб | Дата погашения | Цена размещения, % от номинала | Купонный период | Ставки купонов  | Оферта                | Организаторы выпуска              |
|-------------------|------------------------|------------------------|----------------|--------------------------------|-----------------|-----------------|-----------------------|-----------------------------------|
| Мортон-PCO        | 03.03.2008             | 500                    | 28.02.2011     | 100                            | Полгода         | 1-2=на аукционе | Через год по номиналу | Росбанк                           |
| Макромир-финанс   | 04.03.2008             | 1000                   | 26.02.2013     | 100                            | Полгода         | 1-2=на аукционе | Через год по номиналу | ИСТ Коммерц                       |
| Трансконтейнер    | 04.03.2008             | 3000                   | 26.02.2013     | 100                            | Полгода         | 1-2=на аукционе | Через год             | Транскредитбанк, ВТБ, Газпромбанк |
| ВБД-ПП            | 05.03.2008             | 5000                   | 27.02.2013     | 100                            | Полгода         | 1-2=на аукционе | Через год по номиналу | Райффайзенбанк                    |
| Владпромбанк      | 05.03.2008             | 200                    | 08.03.2011     | 100                            | Полгод          | 1-2=на аукционе | Через год по номиналу | Инвестторгбанк                    |
| Градострой-инвест | 06.03.2008             | 450                    | 03.03.2011     | 100                            | Полгод          | 1-2=на аукционе | Через год по номиналу | Русские фонды                     |
| Финансы-А.П.И.    | 06.03.2008             | 435                    | 03.03.2011     | На аукционе                    | Полгода         | 1-6=11%         |                       | Русские фонды                     |

*Источник: Информация эмитентов, Проспекты облигаций*

### **Наши ожидания**

Проблемы со свободными средствами продолжают преследовать банки в течение ближайших двух месяцев. На этом фоне интерес к облигациям, включенным в Ломбардный список ЦБ, останется повышенным.

Тем не менее, участники рынка продолжают переоценку по уже обращающимся бумагам, ориентируясь на более интересные предложения эмитентов, выводящих новые выпуски на первичный рынок. В частности, на этой неделе интересными станут размещения облигаций Трансконтейнера и Вимм-Билль-Данна, которые зададут новые уровни для хороших компаний 2-го эшелона. Более того, уровень ставки по 3-му выпуску ВБД-ПП станет ориентиром для облигаций-бенчмарков как ритейлового, так и пищевого секторов, у которых уже обращаются на рынке.

Для компаний 3-го эшелона новый уровень может задать размещение 1-го выпуска облигаций Макромира, в случае, если оно будет носить рыночный характер.

Для определения настроения инвесторов важными станут результаты размещения нового выпуска Москвы и доптраншей ОФЗ, которые состоятся в среду. В прошлый раз оба эмитента не пожелали размещать бумаги с премией ко вторичному рынку, а спрос на эти бумаги был нетипично низким – существенно ниже объемов эмиссии. От того, по какому сценарию пройдут размещения в ближайшую среду, зависит динамика рынка во второй половине недели.



## Рынок еврооблигаций

### Конъюнктура рынка

Первую половину прошлой недели американский долговой рынок двигался в боковом тренде. В четверг и пятницу КО США отраллировал на фоне целого ряда негативных новостей. Доходность 10-летнего выпуска в итоге достигла 3,51% годовых.

Среди факторов такого бурного роста КО США следует выделить:

- Рекордные темпы падения цен на жилье согласно индексу S&P/CS
- Продолжающееся снижение продаж домов на первичном рынке
- Потребители все еще настроены на негативный лад – это показывают различные индексы потребительских настроений
- Темпы роста ВВП за 4 квартал не изменились после пересмотра и находятся очень близко от констатации состояния рецессии – 0,6% годовых
- Fannie Mae и Freddie Mac показали в 4 квартале рекордные убытки – выше прогнозов аналитиков
- Несмотря на заявления S&P и Moody's в начале недели относительно того, что Ambac и MBIA сохраняют свои высокие рейтинги, теперь это выглядит не таким очевидным. Обеим компаниям пришлось в январе списать денежные средства в связи с ипотечным кризисом. Теперь им предстоит всерьез задуматься о привлечении дополнительного финансирования.
- Глава ФРС Бернанке дал отчетливо понять, что будет и впредь уделять основное внимание понижательным рискам для экономики. Это дает нам в перспективе смягчение денежно-кредитной политики, причем, при такой статистике довольно агрессивное.

В ближайшие несколько дней стоит ожидать определенного затишья – участникам рынка надо переосмыслить полученную информацию. Потом все внимание переключится на рынок труда – в конце недели будут опубликованы payrolls и unemployment rate.

Россия-30 стабильно росла вслед за американским долговым рынком и закрепилась выше 114% от номинала. Спред на фоне более динамичного движения КО США расширился до 189 б.п. 5-летний CDS все еще пользуется повышенным спросом – 134 б.п.

### Наши ожидания

Текущая неделя весьма богата на публикацию статистических данных. Кроме того, не забываем следить за фондовым рынком, который оказывает серьезное влияние на КО США. Ситуация с Monolines несколько ухудшилась, поэтому любое сообщение из этой сферы также будет влиять на рынок. Стоит ждать определенной технической коррекции в начале недели после мощного ралли в прошлый четверг и пятницу.



**Илл. 9. Основные события на мировом рынке долга**

| Дата    | Страна | Событие  | Прогноз      |
|---------|--------|--|--------------|
| 3 марта | США    | Индекс в промышленной сфере ISM                                | 48 пунктов   |
| 5 марта | США    | Сокращение числа рабочих мест                                  |              |
|         | США    | Предварительные данные по количеству новых рабочих мест от ADP | 10 тыс       |
|         | США    | Индекс в непромышленной сфере ISM                              | 47.5 пунктов |
|         | США    | Публикация Бежевой книги                                       |              |
| 6 марта | США    | Будущие продажи домов  | -1%          |
| 7 марта | США    | Количество новых рабочих мест в непромышленной сфере           | 25 тыс       |
|         | США    | Уровень безработицы  | 5%           |
|         | США    | Количество новых рабочих мест в промышленности                 | -25 тыс      |
|         | США    | Уровень потребительского кредитования                          | \$7 млрд     |

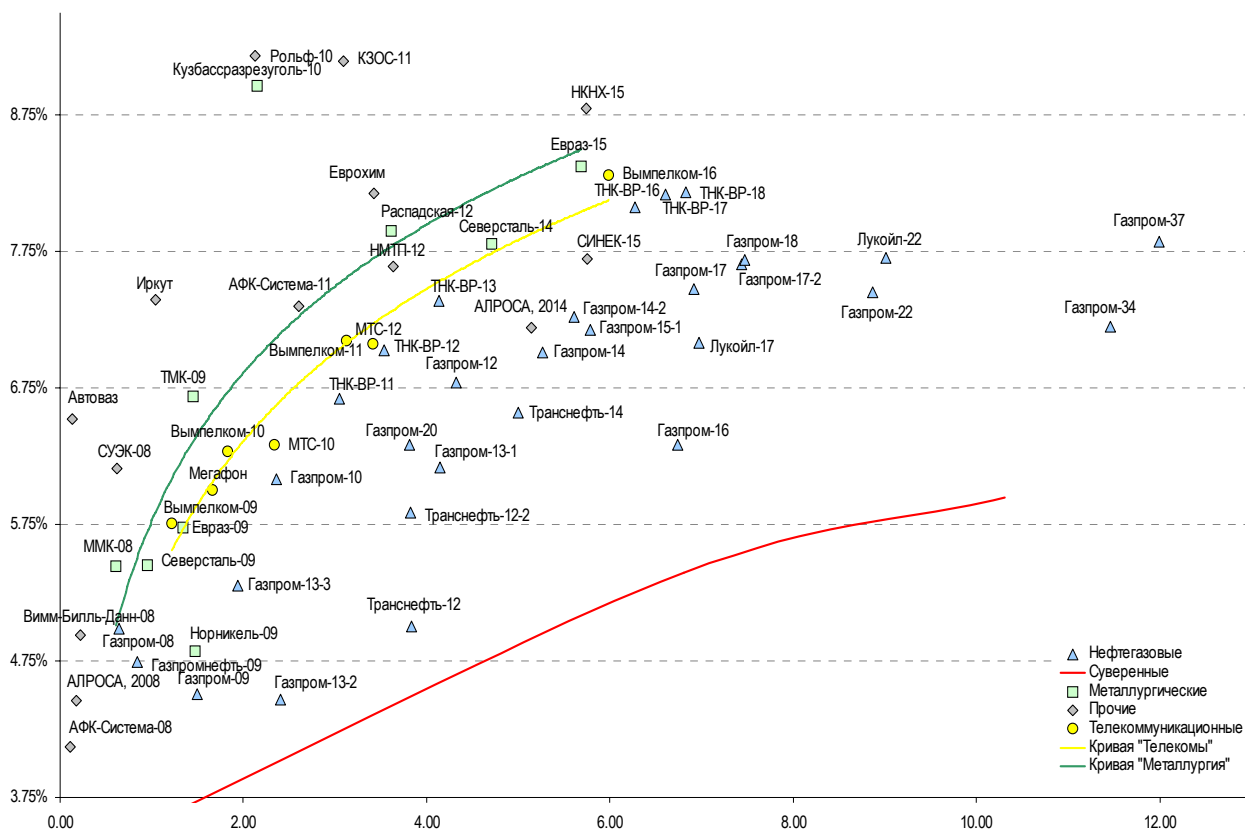
## Индикаторы рынка российских еврооблигаций

Илл. 10. Динамика суверенных и субфедеральных еврооблигаций

|                      | Дата погашения | Дюрация, лет | Дата ближайшего купона | Ставка купона | Цена закрытия | Изм., % | Доходность к погашению | Текущая доходность | Средняя дюрация | Изм. спреда | М. дюрация | Объем выпуска, млн | Рейтинги S&P/Moodys/Fitch |
|----------------------|----------------|--------------|------------------------|---------------|---------------|---------|------------------------|--------------------|-----------------|-------------|------------|--------------------|---------------------------|
| <b>Суверенные</b>    |                |              |                        |               |               |         |                        |                    |                 |             |            |                    |                           |
| Россия-10            | 31/03/2010     | 1.04         | 03/31/08               | 8.25%         | 104.8         | 0.01%   | 3.58%                  | 7.87%              | 198             | 40.7        | 1.86       | 1,538              | US1 BBB+ / Baa2 / BBB+    |
| Россия-18            | 24/07/2018     | 7.08         | 07/24/08               | 11.00%        | 144.5         | 0.60%   | 5.36%                  | 7.62%              | 234             | 33.0        | 6.90       | 3,467              | US1 BBB+ / Baa2 / BBB+    |
| Россия-28            | 24/06/2028     | 10.31        | 06/24/08               | 12.75%        | 179.6         | 0.69%   | 5.94%                  | 7.10%              | 244             | 31.7        | 10.01      | 2,500              | US1 BBB+ / Baa2 / BBB+    |
| Россия-30            | 31/03/2030     | 6.80         | 03/31/08               | 7.50%         | 114.5         | 1.06%   | 5.40%                  | 6.55%              | 189             | 22.1        | 11.70      | 2,011              | US1 BBB+ / Baa2 / BBB+    |
| <b>Минфин</b>        |                |              |                        |               |               |         |                        |                    |                 |             |            |                    |                           |
| Минфин-8             | 14/05/2008     | 0.20         | 05/14/08               | 3.00%         | 99.8          | 0.14%   | 4.15%                  | 3.01%              | 255             | -5.0        | 0.19       | 2,837              | US1 BBB+ / Baa2 / BBB+    |
| Минфин-11            | 14/05/2011     | 3.02         | 05/14/08               | 3.00%         | 95.2          | 0.51%   | 4.64%                  | 3.15%              | 281             | 32.5        | 2.89       | 1,750              | US1 BBB+ / Baa2 / BBB+    |
| <b>Муниципальные</b> |                |              |                        |               |               |         |                        |                    |                 |             |            |                    |                           |
| Москва-11            | 12/10/2011     | 3.27         | 10/12/08               | 6.45%         | 103.2         | 0.15%   | 5.44%                  | 6.25%              | --              | --          | --         | 374                | EU1 BBB+ / Baa1 / BBB+    |
| Москва-16            | 20/10/2016     | 6.96         | 10/20/08               | 5.06%         | 88.6          | -0.71%  | 6.85%                  | 5.72%              | --              | --          | --         | 407                | EU1 BBB+ / Baa1 / BBB+    |

Источник: Bloomberg, расчеты Альфа-Банка

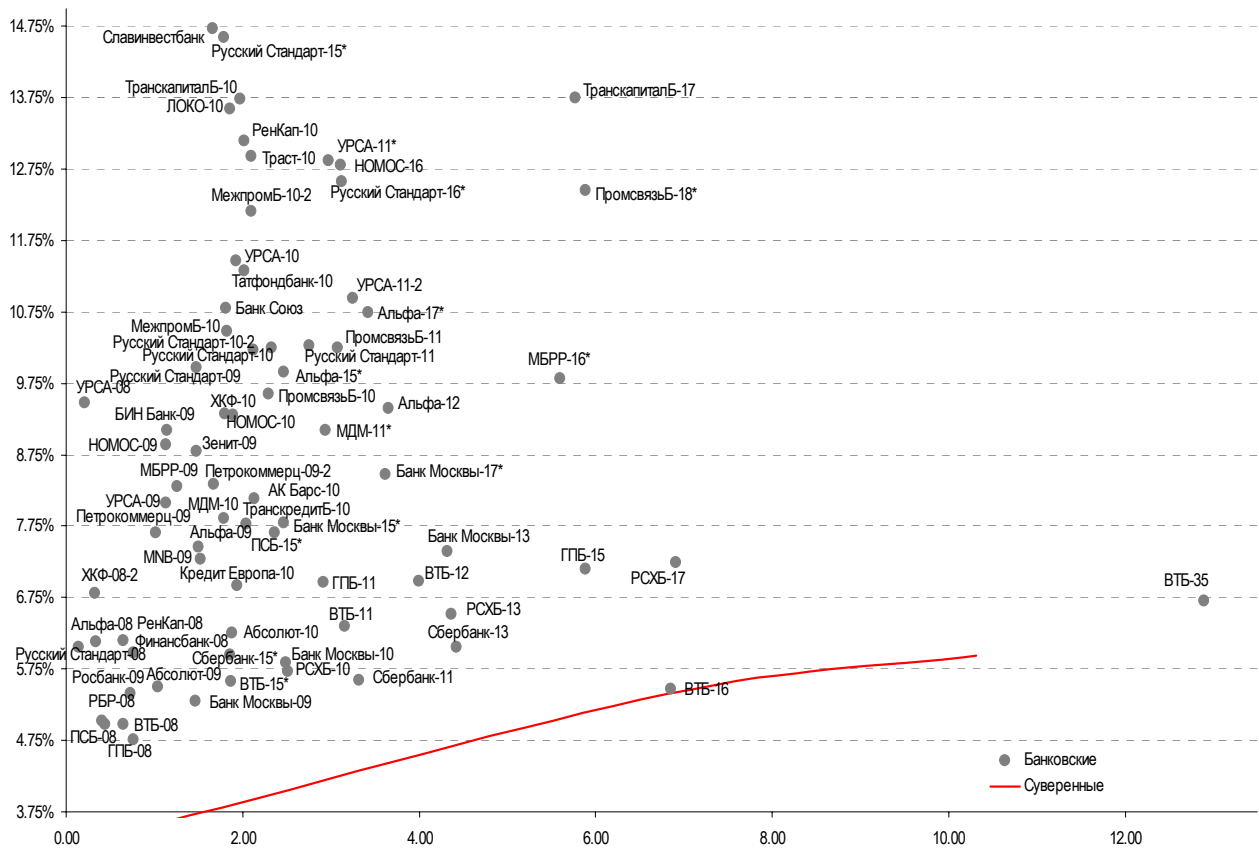
Илл. 11. Доходность корпоративных еврооблигаций



Источник: Bloomberg, расчеты Альфа-Банка



Илл. 12. Доходность банковских еврооблигаций



Источник: Bloomberg, расчеты Альфа-Банка



# Альфа-Банк Долговой рынок: обзор за неделю

Илл. 13. Динамика банковских и корпоративных еврооблигаций

|                       | Дата погашения | Дюрация, лет | Дата ближайшего купона | Ставка купона | Цена закрытия | Изм., % | Доходность оферте/погашению | Текущая доходность | Средняя дюрация | Изм. спреда суверенных облигаций | Средняя стоимость выпуска | Валюта         | Рейтинг S&P/Moodys/Fitch |
|-----------------------|----------------|--------------|------------------------|---------------|---------------|---------|-----------------------------|--------------------|-----------------|----------------------------------|---------------------------|----------------|--------------------------|
| <b>Банковские</b>     |                |              |                        |               |               |         |                             |                    |                 |                                  |                           |                |                          |
| Абсолют-09            | 07/04/2009     | 1.03         | 04/07/08               | 8.75%         | 103.4         | 0.15%   | 5.51%                       | 8.46%              | 391             | 31.1                             | 193.15                    | 200 USDNA /    | Baa3 / A-                |
| Абсолют-10            | 30/03/2010     | 1.87         | 03/30/08               | 9.13%         | 105.5         | 0.33%   | 6.27%                       | 8.65%              | 467             | 30.3                             | 268.88                    | 175 USDNA /    | Baa3 / A-                |
| АК Барс-10            | 28/06/2010     | 2.13         | 06/28/08               | 8.25%         | 100.2         | 0.44%   | 8.15%                       | 8.23%              | 654             | 28.8                             | 456.80                    | 250 USDB-e /   | Ba2 / BB-                |
| Альфа-08              | 02/07/2008     | 0.33         | 07/02/08               | 7.75%         | 100.5         | 0.06%   | 6.14%                       | 7.71%              | 454             | 24.1                             | 256.04                    | 250 USDBB /    | Ba1 / BB                 |
| Альфа-09              | 10/10/2009     | 1.49         | 04/10/08               | 7.88%         | 100.6         | 0.33%   | 7.46%                       | 7.83%              | 586             | 27.5                             | 388.22                    | 400 USDBB /    | Ba1 / BB                 |
| Альфа-12              | 25/06/2012     | 3.65         | 06/25/08               | 8.20%         | 95.8          | 0.61%   | 9.41%                       | 8.56%              | 722             | 29.5                             | 582.95                    | 500 USDBB /    | Ba1 / BB                 |
| Альфа-15*             | 09/12/2015     | 2.47         | 06/09/08               | 8.63%         | 96.9          | 0.59%   | 9.91%                       | 8.90%              | 809             | 25.0                             | 633.52                    | 225 USDB+ /    | Ba2 / BB-                |
| Альфа-17*             | 22/02/2017     | 3.41         | 08/22/08               | 8.64%         | 93.3          | 0.44%   | 10.74%                      | 9.25%              | 855             | 34.0                             | 716.03                    | 300 USDB+ /    | Ba2 / BB-                |
| Банк Москвы-09        | 28/09/2009     | 1.46         | 03/28/08               | 8.00%         | 104.0         | 0.54%   | 5.30%                       | 7.69%              | 370             | 10.7                             | 172.11                    | 250 USDNA /    | A3 / BBB                 |
| Банк Москвы-10        | 26/11/2010     | 2.48         | 05/26/08               | 7.38%         | 103.8         | 0.90%   | 5.84%                       | 7.10%              | 402             | 11.5                             | 226.36                    | 300 USDNA /    | A3 / BBB                 |
| Банк Москвы-13        | 13/05/2013     | 4.32         | 05/13/08               | 8.63%         | 99.7          | 0.71%   | 7.41%                       | 7.36%              | 494             | 31.3                             | 200.91                    | 500 USDNA /    | A3 / BBB                 |
| Банк Москвы-15*       | 25/11/2015     | 2.47         | 05/25/08               | 7.50%         | 99.3          | 0.16%   | 7.80%                       | 7.56%              | 597             | 42.1                             | 422.25                    | 300 USDNA /    | Baa1 / BBB-              |
| Банк Москвы-17*       | 10/05/2017     | 3.62         | 05/10/08               | 6.81%         | 94.2          | 0.45%   | 8.48%                       | 7.23%              | 630             | 34.7                             | 490.55                    | 400 USDNA /    | Baa1 / BBB-              |
| Банк Союз             | 16/02/2010     | 1.82         | 08/16/08               | 9.38%         | 98.1          | 0.34%   | 10.49%                      | 9.56%              | 889             | 31.5                             | 691.25                    | 125 USD B /    | B1 / NA                  |
| БИН Банк-09           | 18/05/2009     | 1.14         | 05/18/08               | 9.50%         | 100.4         | 0.15%   | 9.10%                       | 9.46%              | 750             | 36.7                             | 551.91                    | 100 USDB- /    | NA / B-                  |
| ВТБ-08                | 11/12/2008     | 0.76         | 06/11/08               | 6.88%         | 101.6         | 0.04%   | 4.76%                       | 6.77%              | 316             | 39.5                             | 118.55                    | 550 USDBB+ /   | A2 / BBB+                |
| ВТБ-11                | 12/10/2011     | 3.15         | 04/12/08               | 7.50%         | 103.6         | 0.80%   | 6.36%                       | 7.24%              | 453             | 22.5                             | 278.23                    | 450 USDBB+ /   | A2 / BBB+                |
| ВТБ-12                | 31/10/2012     | 3.99         | 04/30/08               | 6.61%         | 98.5          | 0.29%   | 6.99%                       | 6.71%              | 480             | 39.4                             | 159.35                    | 1,200 USDBB+ / | A2 / BBB+                |
| ВТБ-15*               | 04/02/2015     | 1.86         | 08/04/08               | 6.32%         | 101.3         | 0.11%   | 5.58%                       | 6.24%              | 398             | 42.1                             | 200.31                    | 750 USDBB /    | A2 / BBB                 |
| ВТБ-16                | 15/02/2016     | 6.85         | 02/15/09               | 4.25%         | 92.2          | -0.18%  | 5.48%                       | 4.61%              | --              | --                               | 500 EURBB+ /              | A2 / BBB+      |                          |
| ВТБ-35                | 30/06/2035     | 12.89        | 06/30/08               | 6.25%         | 94.2          | 0.51%   | 6.71%                       | 6.63%              | 230             | 19.3                             | 76.70                     | 1,000 USDBB+ / | A2 / BBB+                |
| ГПБ-08                | 30/10/2008     | 0.64         | 04/30/08               | 7.25%         | 101.4         | 0.01%   | 4.99%                       | 7.15%              | 338             | 41.6                             | 140.82                    | 1,050 USDBB- / | A3 / NA                  |
| ГПБ-11                | 15/06/2011     | 2.91         | 06/15/08               | 7.97%         | 102.9         | 0.43%   | 6.97%                       | 7.75%              | 514             | 33.1                             | 338.93                    | 300 USDB+ /    | Baa1 / NA                |
| ГПБ-15                | 23/09/2015     | 5.88         | 03/23/08               | 6.50%         | 96.2          | 1.02%   | 7.16%                       | 6.76%              | 414             | 25.0                             | 176.31                    | 1,000 USDBB- / | A3 / NA                  |
| Зенит-09              | 07/10/2009     | 1.47         | 04/07/08               | 8.75%         | 99.9          | 0.21%   | 8.81%                       | 8.76%              | 721             | 36.2                             | 523.21                    | 200 USDNA /    | Ba3 / B                  |
| Кредит Европа-10      | 13/04/2010     | 1.94         | 04/13/08               | 7.50%         | 101.1         | 0.08%   | 6.93%                       | 7.42%              | 532             | 45.8                             | 334.78                    | 250 USDNA /    | Ba1e / NA                |
| ЛОКО-10               | 01/03/2010     | 1.85         | 09/01/08               | 10.00%        | 93.9          | -5.19%  | 13.59%                      | 10.65%             | 1199            | 355.2                            | 1001.06                   | 100 USDNA /    | B2 / B                   |
| МБРР-09               | 29/06/2009     | 1.26         | 06/29/08               | 8.80%         | 100.6         | 0.22%   | 8.30%                       | 8.75%              | 670             | 31.6                             | 472.51                    | 100 USDNA /    | B1 / B+                  |
| МБРР-16*              | 10/03/2016     | 5.59         | 03/10/08               | 8.88%         | 94.8          | 0.00%   | 9.82%                       | 9.36%              | 680             | 42.4                             | 442.36                    | 60 USDNA /     | B2 / NA                  |
| МДМ-10                | 25/01/2010     | 1.78         | 07/25/08               | 7.77%         | 99.8          | 0.19%   | 7.86%                       | 7.78%              | 626             | 39.1                             | 428.56                    | 425 USDBB /    | Ba1 / BB                 |
| МДМ-11*               | 21/07/2011     | 2.94         | 07/21/08               | 9.75%         | 101.9         | 0.18%   | 9.09%                       | 9.57%              | 726             | 41.8                             | 551.18                    | 200 USDB+ /    | Ba2 / BB-                |
| МежпромБ-10           | 12/02/2010     | 1.81         | 08/12/08               | 9.50%         | 97.8          | 2.63%   | 10.80%                      | 9.72%              | 920             | -98.8                            | 722.20                    | 150 USDBB- /   | B1 / B-                  |
| МежпромБ-10-2         | 06/07/2010     | 2.09         | 07/06/08               | 9.00%         | 93.7          | 0.24%   | 12.17%                      | 9.60%              | --              | --                               | 200 EURBB- /              | B1 / B         |                          |
| MNB-08-2              | 30/06/2008     | 0.33         | 06/30/08               | 4.38%         | 100.4         | 0.07%   | 3.13%                       | 4.36%              | 153             | 24.0                             | -45.11                    | 150 USDNA /    | Baa2 / BBB               |
| MNB-09                | 06/10/2009     | 1.52         | 04/06/08               | 5.45%         | 97.2          | -0.00%  | 7.30%                       | 5.60%              | 570             | 52.4                             | 371.98                    | 500 USDNA /    | Baa2 / BBB               |
| НОМОС-09              | 12/05/2009     | 1.13         | 05/12/08               | 8.25%         | 99.3          | 0.18%   | 8.90%                       | 8.31%              | 730             | 35.5                             | 531.91                    | 150 USDNA /    | Ba3 / B+                 |
| НОМОС-10              | 02/02/2010     | 1.80         | 08/02/08               | 8.19%         | 98.0          | 0.08%   | 9.34%                       | 8.35%              | 773             | 46.6                             | 575.60                    | 200 USDNA /    | Ba3 / B+                 |
| НОМОС-16              | 20/10/2016     | 2.97         | 04/20/08               | 9.75%         | 91.2          | -0.49%  | 12.88%                      | 10.69%             | 1105            | 66.5                             | 929.58                    | 125 USDNA /    | B1 / B+                  |
| Петрокоммерц-09       | 27/03/2009     | 1.01         | 03/27/08               | 8.00%         | 100.3         | 0.12%   | 7.67%                       | 7.97%              | 607             | 38.2                             | 409.05                    | 225 USDB+ /    | Ba3 / NA                 |
| Петрокоммерц-09-2     | 17/12/2009     | 1.67         | 06/17/08               | 8.75%         | 100.7         | 0.26%   | 8.34%                       | 8.69%              | 673             | 34.1                             | 475.58                    | 425 USDB+ /    | Ba3 / NA                 |
| ПромсвязьБ-10         | 04/10/2010     | 2.28         | 04/04/08               | 8.75%         | 98.1          | 0.23%   | 9.61%                       | 8.92%              | 800             | 40.8                             | 602.84                    | 200 USDB+ /    | Ba3 / B+                 |
| ПромсвязьБ-11         | 20/10/2011     | 3.07         | 04/20/08               | 8.75%         | 95.5          | 0.69%   | 10.25%                      | 9.16%              | 842             | 26.8                             | 667.26                    | 225 USDB+ /    | Ba3 / B+                 |
| ПромсвязьБ-18*        | 31/01/2018     | 5.88         | 07/31/08               | 12.50%        | 100.2         | 0.07%   | 12.46%                      | 12.48%             | 944             | 40.5                             | 706.41                    | 100 USDB- /    | NA / B-e                 |
| ПСБ-08                | 29/07/2008     | 0.41         | 07/29/08               | 6.88%         | 100.7         | 0.04%   | 5.02%                       | 6.83%              | 342             | 31.5                             | 144.37                    | 300 USDNA /    | A2 / BBB+                |
| ПСБ-15*               | 29/09/2015     | 2.36         | 03/29/08               | 6.20%         | 96.6          | -0.36%  | 7.66%                       | 6.42%              | 606             | 87.4                             | 408.41                    | 400 USDNA /    | A3 / BBB                 |
| РБР-08                | 11/08/2008     | 0.44         | 08/11/08               | 6.50%         | 100.6         | 0.05%   | 4.99%                       | 6.46%              | 339             | 32.0                             | 140.92                    | 170 USDBB+ /   | Baa2 / NA                |
| РенКап-08             | 31/10/2008     | 0.64         | 04/30/08               | 8.00%         | 101.2         | 0.08%   | 6.15%                       | 7.91%              | 455             | 33.3                             | 257.15                    | 13 USDBB- /    | NA / BB-                 |
| РенКап-10             | 27/06/2010     | 2.09         | 06/27/08               | 9.50%         | 93.3          | 0.31%   | 12.93%                      | 10.18%             | 1133            | 37.4                             | 935.07                    | 300 USDB- /    | B1e / B-                 |
| Росбанк-09            | 24/09/2009     | 0.72         | 03/24/08               | 9.75%         | 102.7         | 0.42%   | 5.41%                       | 9.49%              | 381             | -22.8                            | 183.40                    | 146 USDNA /    | aa2 / *+ / BB            |
| РСХБ-10               | 29/11/2010     | 2.50         | 05/29/08               | 6.88%         | 102.9         | 0.48%   | 5.73%                       | 6.68%              | 390             | 28.5                             | 214.79                    | 350 USDNA /    | A3 / BBB+                |
| РСХБ-13               | 16/05/2013     | 4.36         | 05/16/08               | 7.18%         | 102.8         | 0.78%   | 6.53%                       | 6.98%              | 406             | 29.5                             | 112.91                    | 350 USDNA /    | A3 / BBB+                |
| РСХБ-17               | 15/05/2017     | 6.90         | 05/15/08               | 6.30%         | 93.7          | 0.75%   | 7.25%                       | 6.72%              | 423             | 31.4                             | 185.03                    | 700 USDNA /    | A3e / BBB+               |
| Русский Стандарт-08   | 21/04/2008     | 0.13         | 04/21/08               | 8.13%         | 100.2         | -0.04%  | 6.06%                       | 8.10%              | 446             | 54.6                             | 248.25                    | 1,250 USDBB- / | Ba2 / NA                 |
| Русский Стандарт-09   | 16/09/2009     | 1.47         | 09/16/08               | 6.83%         | 95.6          | 0.04%   | 9.97%                       | 7.14%              | --              | --                               | 300 USDBB- /              | Ba2 / NA       |                          |
| Русский Стандарт-10   | 07/10/2010     | 2.32         | 04/07/08               | 7.50%         | 93.9          | 0.20%   | 10.25%                      | 7.99%              | 865             | 64.3                             | 667.08                    | 400 EURBB- /   | Ba2 / NA                 |
| Русский Стандарт-10-2 | 29/06/2010     | 2.12         | 06/29/08               | 8.49%         | 96.5          | 0.27%   | 10.23%                      | 8.80%              | 862             | 38.3                             | 664.59                    | 500 USDBB- /   | Ba2 / BB-                |
| Русский Стандарт-11   | 05/05/2011     | 2.76         | 05/05/08               | 8.63%         | 95.6          | 0.49%   | 10.29%                      | 9.02%              | 846             | 31.5                             | 670.61                    | 400 USDBB- /   | Ba2 / NA                 |
| Русский Стандарт-15*  | 16/12/2015     | 1.79         | 06/16/08               | 8.88%         | 90.7          | -0.00%  | 14.60%                      | 9.79%              | 1300            | 55.4                             | 1102.33                   | 350 USD B /    | Ba3 / NA                 |
| Русский Стандарт-16*  | 01/12/2016     | 3.12         | 06/01/08               | 9.75%         | 91.7          | -0.64%  | 12.58%                      | 10.63%             | 1075            | 71.1                             | 900.25                    | 200 USD B /    | Ba3 / NA                 |
| Сбербанк-11           | 14/11/2011     | 3.32         | 05/14/08               | 5.93%         | 101.1         | 0.55%   | 5.60%                       | 5.87%              | 341             | 29.8                             | 201.75                    | 200 USDNA /    | A2 / BBB+                |
| Сбербанк-13           | 15/05/2013     | 4.42         | 05/15/08               | 6.48%         | 101.8         | 0.60%   | 6.07%                       | 6.37%              | 360             | 33.5                             | 67.10                     | 750 USDNA /    | A2 / BBB+                |
| Сбербанк-15*          | 11/02/2015     | 1.85         | 08/11/08               | 6.23%         | 100.5         | 0.15%   | 5.95%                       | 6.20%              | 435             | 41.7                             | 236.96                    | 500 USDNA /    | A2 / BBB                 |
| УРСА-08               | 19/05/2008     | 0.21         | 05/19/08               | 9.75%         | 100.0         | -0.24%  | 9.48%                       | 9.75%              | 788             | 150.5                            | 590.25                    | 1,000 USDNA /  | NA / NA                  |



# Альфа-Банк Долговой рынок: обзор за неделю

|                         |            |       |          |        |       |        |        |        |      |       |         |       |        |   |        |    |      |      |
|-------------------------|------------|-------|----------|--------|-------|--------|--------|--------|------|-------|---------|-------|--------|---|--------|----|------|------|
| УРСА-09                 | 12/05/2009 | 1.13  | 05/12/08 | 9.00%  | 101.0 | 0.30%  | 8.07%  | 8.91%  | 647  | 22.0  | 449.41  | 63    | USDNA  | / | Ba3    | /  | B    |      |
| УРСА-11*                | 30/12/2011 | 3.11  | 06/30/08 | 12.00% | 97.6  | 0.37%  | 12.81% | 12.30% | 1098 | 36.4  | 922.80  | 351   | USDNA  | / | B1     | /  | NA   |      |
| УРСА-11-2               | 16/11/2011 | 3.25  | 11/16/08 | 8.30%  | 92.2  | -0.02% | 10.95% | 9.00%  | --   | --    | --      | 130   | USDNA  | / | Ba3    | /  | B    |      |
| Славинвестбанк          | 21/12/2009 | 1.66  | 06/21/08 | 9.88%  | 92.5  | 0.40%  | 14.72% | 10.67% | 1312 | 29.5  | 1114.11 | 300   | EURB-  | / | B1     | /  | B-/* |      |
| Татфондбанк-10          | 26/04/2010 | 1.92  | 04/26/08 | 9.75%  | 96.8  | 1.50%  | 11.47% | 10.08% | 987  | -27.1 | 789.50  | 100   | USDNA  | / | B2     | /  | NA   |      |
| ТранскапиталБ-10        | 10/05/2010 | 1.96  | 05/10/08 | 9.13%  | 91.5  | 0.48%  | 13.73% | 9.97%  | 1213 | 28.6  | 1015.14 | 200   | USDNA  | / | B1     | /  | NA   |      |
| ТранскапиталБ-17        | 18/07/2017 | 5.77  | 07/18/08 | 10.51% | 83.2  | 0.01%  | 13.74% | 12.63% | 1073 | 42.2  | 834.78  | 175   | USDNA  | / | B2     | /  | NA   |      |
| ТранскредитБ-10         | 16/05/2010 | 2.04  | 05/16/08 | 7.00%  | 98.4  | 0.27%  | 7.79%  | 7.11%  | 619  | 37.2  | 421.41  | 100   | USDDB  | / | Ba1    | /  | NA   |      |
| Траст-10                | 29/05/2010 | 2.01  | 05/29/08 | 9.38%  | 92.8  | 0.00%  | 13.15% | 10.10% | 1155 | 53.0  | 956.90  | 400   | USDNA  | / | B1     | /  | B-   |      |
| Урса-10                 | 21/05/2010 | 2.01  | 05/21/08 | 7.00%  | 91.9  | -0.05% | 11.32% | 7.62%  | --   | --    | --      | 200   | USDNA  | / | Ba3    | /  | NA   |      |
| Финансбанк-08           | 12/12/2008 | 0.76  | 06/12/08 | 7.90%  | 101.4 | 0.07%  | 5.98%  | 7.79%  | 438  | 36.4  | 240.46  | 400   | EURNA  | / | Ba1    | /  | NA   |      |
| ХКФ-08-2                | 30/06/2008 | 0.33  | 06/30/08 | 8.63%  | 100.5 | 0.02%  | 6.81%  | 8.58%  | 521  | 34.5  | 323.39  | 250   | USDB+  | / | Ba3    | /  | NA   |      |
| ХКФ-10                  | 11/04/2010 | 1.89  | 04/11/08 | 9.50%  | 100.3 | 0.74%  | 9.32%  | 9.47%  | 772  | 11.1  | 574.08  | 275   | USDB+  | / | Ba3    | /  | NA   |      |
| <b>Нефтегазовые</b>     |            |       |          |        |       |        |        |        |      |       |         |       |        |   |        |    |      |      |
| Газпром-08              | 30/10/2008 | 0.64  | 04/30/08 | 7.25%  | 101.4 | 0.01%  | 4.99%  | 7.15%  | 338  | 41.6  | 140.82  | 1,050 | USDDB- | / | A3     | /  | NA   |      |
| Газпром-09              | 21/10/2009 | 1.50  | 04/21/08 | 10.50% | 109.3 | 0.19%  | 4.51%  | 9.60%  | 291  | 31.4  | 92.94   | 700   | USDDB  | / | A3     | /  | BBB- |      |
| Газпром-10              | 27/09/2010 | 2.36  | 09/27/08 | 7.80%  | 103.9 | 0.16%  | 6.08%  | 7.51%  | --   | --    | --      | 1,000 | EURBB  | / | A3     | /  | BBB- |      |
| Газпром-12              | 09/12/2012 | 4.33  | 12/09/08 | 4.56%  | 91.1  | -0.34% | 6.79%  | 5.00%  | --   | --    | --      | 1,000 | EURBB  | / | A3     | /  | BBB- |      |
| Газпром-13-1            | 31/10/2013 | 4.15  | 09/01/08 | 9.63%  | 114.7 | 0.40%  | 6.17%  | 8.39%  | 398  | 35.6  | 77.28   | 1,750 | USDDB  | / | A3     | /  | BBB- |      |
| Газпром-13-2            | 22/07/2013 | 2.40  | 07/22/08 | 4.51%  | 100.0 | 0.76%  | 4.47%  | 4.50%  | 264  | 15.5  | 88.69   | 764   | USDNA  | / | NA     | /  | NA   |      |
| Газпром-13-3            | 22/07/2013 | 1.94  | 07/22/08 | 5.63%  | 100.6 | 0.87%  | 5.30%  | 5.59%  | 370  | 2.5   | 172.18  | 457   | USDDB  | / | A3     | /  | BBB- |      |
| Газпром-14              | 25/02/2014 | 5.26  | 02/25/09 | 5.03%  | 90.6  | 0.21%  | 7.01%  | 5.55%  | --   | --    | --      | 780   | EURBB  | / | A3     | /  | BBB- |      |
| Газпром-14-2            | 31/10/2014 | 5.61  | 10/31/08 | 5.36%  | 90.2  | -0.11% | 7.27%  | 5.95%  | --   | --    | --      | 700   | EURBB  | / | A3     | /  | BBB- |      |
| Газпром-15-1            | 01/06/2015 | 5.79  | 06/01/08 | 5.88%  | 92.8  | -0.16% | 7.18%  | 6.33%  | --   | --    | --      | 1,000 | EURBB  | / | A3     | /  | BBB- |      |
| Газпром-16              | 22/11/2016 | 6.74  | 05/22/08 | 6.21%  | 94.3  | 0.16%  | 6.33%  | 6.59%  | 331  | 19.6  | 93.59   | 1,350 | USDDB  | / | A3     | /  | BBB- |      |
| Газпром-17              | 22/03/2017 | 6.91  | 03/22/08 | 5.14%  | 85.0  | 0.15%  | 7.47%  | 6.04%  | --   | --    | --      | 500   | EURBB  | / | A3     | /  | BBB- |      |
| Газпром-17-2            | 02/11/2017 | 7.44  | 11/02/08 | 5.44%  | 85.2  | 0.06%  | 7.65%  | 6.04%  | --   | --    | --      | 500   | EURBB  | / | A3     | /  | BBB- |      |
| Газпром-18              | 13/02/2018 | 7.47  | 02/13/09 | 6.61%  | 92.6  | -0.77% | 7.69%  | 7.13%  | --   | --    | --      | 1,200 | EURBB  | e | /      | A3 | /    | BBB- |
| Газпром-20              | 01/02/2020 | 3.81  | 08/01/08 | 7.20%  | 103.2 | 0.79%  | 6.33%  | 6.98%  | 414  | 24.0  | 275.31  | 1,070 | USDDB+ | / | NA     | /  | BBB  |      |
| Газпром-22              | 07/03/2022 | 8.87  | 03/07/08 | 6.51%  | 91.9  | 0.31%  | 7.45%  | 7.09%  | 394  | 35.3  | 150.82  | 1,300 | USDDB  | / | A3     | /  | BBB- |      |
| Газпром-34              | 28/04/2024 | 11.46 | 04/28/08 | 8.63%  | 116.6 | 0.00%  | 7.20%  | 7.40%  | 369  | 38.6  | 125.84  | 1,200 | USDDB  | / | A3     | /  | BBB- |      |
| Газпром-37              | 16/08/2037 | 11.99 | 08/16/08 | 7.29%  | 93.9  | 0.47%  | 7.82%  | 7.76%  | 431  | 34.7  | 187.69  | 1,250 | USDDB  | / | A3     | /  | BBB- |      |
| Газпромнефть-09         | 15/01/2009 | 0.84  | 07/15/08 | 10.75% | 105.0 | 0.23%  | 4.75%  | 10.24% | 314  | 10.5  | 116.69  | 500   | USDDB- | / | Ba1    | /  | NA   |      |
| Лукойл-17               | 07/06/2017 | 6.97  | 06/07/08 | 6.36%  | 95.1  | 0.66%  | 7.08%  | 6.68%  | 406  | 32.7  | 171.93  | 500   | USDDB- | / | 3)Baa2 | /  | BBB- |      |
| Лукойл-22               | 07/06/2022 | 9.01  | 06/07/08 | 6.66%  | 91.0  | 0.67%  | 7.71%  | 7.31%  | 420  | 31.3  | 176.11  | 500   | USDDB- | / | 3)Baa2 | /  | BBB- |      |
| ТНК-ВР-11               | 18/07/2011 | 3.05  | 07/18/08 | 6.88%  | 100.6 | 0.44%  | 6.67%  | 6.83%  | 484  | 33.7  | 309.11  | 500   | USDDB+ | / | Baa2   | /  | BBB- |      |
| ТНК-ВР-12               | 20/03/2012 | 3.54  | 03/20/08 | 6.13%  | 96.9  | 0.74%  | 7.03%  | 6.32%  | 484  | 26.1  | 344.89  | 500   | USDDB+ | / | Baa2   | /  | BBB- |      |
| ТНК-ВР-13               | 13/03/2013 | 4.14  | 03/13/08 | 7.50%  | 100.4 | 0.71%  | 7.39%  | 7.47%  | 520  | 58.6  | 199.48  | 600   | USDDB+ | / | Baa2   | /  | BBB- |      |
| ТНК-ВР-16               | 18/07/2016 | 6.27  | 07/18/08 | 7.50%  | 96.6  | 0.54%  | 8.07%  | 7.77%  | 505  | 33.4  | 267.53  | 1,000 | USDDB+ | / | Baa2   | /  | BBB- |      |
| ТНК-ВР-17               | 20/03/2017 | 6.60  | 03/20/08 | 6.63%  | 90.3  | 0.56%  | 8.17%  | 7.34%  | 515  | 33.5  | 277.06  | 800   | USDDB+ | / | Baa2   | /  | BBB- |      |
| ТНК-ВР-18               | 13/03/2018 | 6.82  | 03/13/08 | 7.88%  | 97.9  | 0.67%  | 8.19%  | 8.05%  | 517  | 32.5  | 279.19  | 1,100 | USDDB+ | / | Baa2   | /  | BBB- |      |
| Транснефть-12           | 27/06/2012 | 3.84  | 06/27/08 | 5.38%  | 101.4 | 0.80%  | 5.00%  | 5.31%  | --   | --    | --      | 700   | EURBB+ | / | A2     | /  | NA   |      |
| Транснефть-12-2         | 27/06/2012 | 3.82  | 06/27/08 | 6.10%  | 101.0 | 0.60%  | 5.84%  | 6.04%  | 365  | 30.6  | 225.60  | 500   | USDDB+ | / | A2     | /  | NA   |      |
| Транснефть-14           | 05/03/2014 | 5.00  | 03/05/08 | 5.67%  | 95.6  | 0.86%  | 6.57%  | 5.93%  | 411  | 31.0  | 117.72  | 1,300 | USDDB+ | / | A2     | /  | NA   |      |
| <b>Металлургические</b> |            |       |          |        |       |        |        |        |      |       |         |       |        |   |        |    |      |      |
| Евраз-09                | 03/08/2009 | 1.34  | 08/03/08 | 10.88% | 106.9 | 0.28%  | 5.73%  | 10.17% | 412  | 22.7  | 214.72  | 700   | USDDB- | / | Ba2    | /  | BB   |      |
| Евраз-15                | 10/11/2015 | 5.69  | 05/10/08 | 8.25%  | 99.3  | 0.80%  | 8.38%  | 8.31%  | 536  | 28.0  | 297.91  | 350   | USDDB- | / | Ba3    | /  | BB   |      |
| Кузбассразрезуголь-10   | 12/07/2010 | 2.15  | 07/12/08 | 9.00%  | 100.1 | 0.39%  | 8.96%  | 8.99%  | 736  | 31.5  | 538.15  | 200   | USDNA  | / | B3     | /  | NA   |      |
| Распадская-12           | 22/05/2012 | 3.62  | 05/22/08 | 7.50%  | 98.6  | 0.62%  | 7.90%  | 7.61%  | 571  | 29.5  | 431.99  | 300   | USDB+e | / | Ba3    | /  | B+/* |      |
| Северсталь-09           | 24/02/2009 | 0.95  | 08/24/08 | 8.63%  | 103.0 | 0.08%  | 5.45%  | 8.38%  | 385  | 35.4  | 187.46  | 325   | USDDB  | / | Ba2    | /  | NA   |      |
| Северсталь-14           | 19/04/2014 | 4.71  | 04/19/08 | 9.25%  | 106.9 | 0.82%  | 7.81%  | 8.65%  | 534  | 30.2  | 240.91  | 375   | USDDB  | / | Ba2    | /  | BB-  |      |
| ТМК-09                  | 29/09/2009 | 1.46  | 03/29/08 | 8.50%  | 102.7 | 0.31%  | 6.69%  | 8.28%  | 508  | 27.3  | 310.82  | 300   | USDDB- | / | B1     | /  | NA   |      |
| ММК-08                  | 21/10/2008 | 0.61  | 04/21/08 | 8.00%  | 101.6 | 0.19%  | 5.44%  | 7.88%  | 384  | 13.1  | 186.23  | 300   | USDDB  | / | Ba2    | /  | BB   |      |
| Норникель-09            | 30/09/2009 | 1.48  | 03/31/08 | 7.13%  | 103.5 | 0.22%  | 4.82%  | 6.89%  | 321  | 33.2  | 123.85  | 500   | USDDB- | / | Baa2   | /  | BBB- |      |
| <b>Телекомы</b>         |            |       |          |        |       |        |        |        |      |       |         |       |        |   |        |    |      |      |
| МТС-10                  | 14/10/2010 | 2.34  | 04/14/08 | 8.38%  | 104.8 | 0.61%  | 6.34%  | 7.99%  | 473  | 43.5  | 275.70  | 400   | USDDB- | / | Ba2    | /  | NA   |      |
| МТС-12                  | 28/01/2012 | 3.41  | 07/28/08 | 8.00%  | 103.1 | 0.76%  | 7.08%  | 7.76%  | 489  | 23.6  | 349.77  | 400   | USDDB- | / | Ba2    | /  | NA   |      |
| Вымпелком-09            | 16/06/2009 | 1.22  | 06/16/08 | 10.00% | 105.2 | 0.32%  | 5.76%  | 9.51%  | 416  | 18.1  | 218.13  | 217   | USDDB+ | / | Ba2    | /  | NA   |      |
| Вымпелком-10            | 11/02/2010 | 1.83  | 08/11/08 | 8.00%  | 103.1 | 0.72%  | 6.28%  | 7.76%  | 468  | 8.7   | 270.46  | 300   | USDDB+ | / | Ba2    | /  | NA   |      |
| Вымпелком-11            | 22/10/2011 | 3.13  | 04/22/08 | 8.38%  | 104.0 | 1.19%  | 7.10%  | 8.05%  | 527  | 10.0  | 351.82  | 300   | USDDB+ | / | Ba2    | /  | NA   |      |
| Вымпелком-16            | 23/05/2016 | 5.99  | 05/23/08 | 8.25%  | 99.6  | 0.88%  | 8.31%  | 8.28%  | 530  | 27.4  | 291.76  | 600   | USDDB+ | / | Ba2    | /  | NA   |      |
| Мегафон                 | 10/12/2009 | 1.66  | 06/10/08 | 8.00%  | 103.3 | 0.45%  | 6.00%  | 7.74%  | 440  | 21.2  | 242.22  | 375   | USDDB+ | / | Ba2    | /  | BB+  |      |
| <b>Прочие</b>           |            |       |          |        |       |        |        |        |      |       |         |       |        |   |        |    |      |      |
| Автоваз                 | 20/04/2008 | 0.13  | 04/20/08 | 8.50%  | 100.2 | 0.00%  | 6.52%  | 8.48%  | 492  | 27.0  | 294.55  | 250   | USDNA  | / | NA     | /  | NA   |      |
| АФК-Система-08          | 14/04/2008 | 0.11  | 04/14/08 | 10.25% | 100.7 | -0.09% | 4.12%  | 10.18% | 251  | 29.4  | 53.84   | 350   | USDB+  | / | NA     | /  | BB-  |      |
| АФК-Система-11          | 28/01/2011 | 2.61  | 07/28/08 | 8.88%  | 103.9 | 0.71%  | 7.35%  | 8.54%  | 552  | 20.0  | 376.83  | 350   | USDB+  | / | Ba3    | /  | BB-  |      |
| АПРОСА, 2008            | 06/05/2008 | 0.18  | 05/06/08 | 8.13%  | 100.6 | -0.13% | 4.46%  | 8.08%  | 285  | 82.4  | 87.74   | 500   | USDDB  | / | Ba2    | /  | NA   |      |
| АПРОСА, 2014            | 17/11/2014 | 5.15  | 05/17/08 | 8.88%  | 108.8 | 1.36%  | 7.19%  | 8.16%  | 472  | 20.5  | 179.26  | 500   | USDDB  | / | Ba2    | /  | NA   |      |
| Еврохим                 | 21/03/2012 | 3.42  | 03/21/08 | 7.88%  | 99.0  | 0.37%  | 8.18%  | 7.96%  | 599  | 35.5  | 459.71  | 300   | USDDB- | / | NA     | /  | BB-  |      |
| Иркут                   | 10/04/2009 | 1.04  | 04/10/08 | 8.25%  | 100.9 | 0.07%  | 7.40%  | 8.18%  | 579  | 41.8  | 381.80  | 125   | USDNA  | / | NA     | /  | NA   |      |
| КЗОС-11                 | 30/10/2011 | 3.09  | 04/30/08 | 9.25%  | 100.3 | 0.66%  | 9.15%  | 9.22%  | 732  | 27.1  | 556.75  | 200   | USDB-  | / | NA     | /  | B    |      |
| НКНХ-15                 | 22/12/2015 | 5.75  | 06/22/08 | 8.50%  | 98.3  | 0.53%  | 8.80%  | 8.64%  | 578  | 32.7  | 340.05  | 200   | USDNA  | / | B1     | /  | B+   |      |
| НМТП-12                 | 17/05/2012 | 3.63  | 05/17/08 | 7.00%  | 97.7  | 0.09%  | 7.64%  | 7.16%  | 545  | 44.4  | 406.30  | 300   | USDDB+ | / | Ba1    | /  | NA   |      |



# Альфа-Банк Долговой рынок: обзор за неделю

|                    |            |      |          |       |       |       |       |       |     |       |        |     |        |   |     |   |     |
|--------------------|------------|------|----------|-------|-------|-------|-------|-------|-----|-------|--------|-----|--------|---|-----|---|-----|
| Рольф-10           | 28/06/2010 | 2.13 | 06/28/08 | 8.25% | 98.1  | 0.94% | 9.19% | 8.41% | 758 | 5.8   | 560.65 | 250 | USDBB- | / | Ba3 | / | NA  |
| СИНЕК-15           | 03/08/2015 | 5.75 | 08/03/08 | 7.70% | 100.0 | 1.29% | 7.69% | 7.70% | 467 | 19.1  | 229.72 | 250 | USDNA  | / | Ba1 | / | BB+ |
| СУЭК-08            | 24/10/2008 | 0.62 | 04/24/08 | 8.63% | 101.5 | 0.10% | 6.16% | 8.50% | 456 | 27.9  | 258.32 | 72  | USDNA  | / | NA  | / | NA  |
| Вимм-Билль-Данн-08 | 21/05/2008 | 0.22 | 05/21/08 | 8.50% | 100.7 | 0.24% | 4.94% | 8.44% | 334 | -76.8 | 136.38 | 150 | USDBB- | / | Ba3 | / | NA  |

Источник: Reuters, Bloomberg, расчеты Альфа-Банка

## Илл. 14. Мировые валютные облигации

|                   | Дата погашения | Дюрация, лет | Цена  | Изм. за неделю | Доход к погашению | Текущая доходность | Ставка купона | Рейтинг по S&P |
|-------------------|----------------|--------------|-------|----------------|-------------------|--------------------|---------------|----------------|
| U.S. Treasury 2y  | 28.02.2010     | 2.0          | 100.7 | 0.73%          | 1.61%             | 2.01%              | 2             |                |
| U.S. Treasury 10y | 15.02.2018     | 8.5          | 99.8  | 3.18%          | 3.51%             | 3.49%              | 3.5           |                |
| U.S. Treasury 30y | 15.02.2038     | 16.9         | 99.5  | 4.24%          | 4.40%             | 4.35%              | 4.375         |                |
| Brazil-10         | 15.04.2010     | 1.9          | 117.2 | 0.22%          | 3.60%             | 14.07%             | 12            | BB+            |
| Brazil-30         | 06.03.2030     | 10.7         | 166.3 | 0.74%          | 6.55%             | 20.37%             | 12.25         | BB+            |
| Brazil-40         | 17.08.2040     | 5.6          | 134.0 | 0.71%          | 8.00%             | 14.74%             | 11            | BB+            |
| Colombia-10       | 09.07.2010     | 2.1          | 114.1 | 0.03%          | 4.10%             | 11.98%             | 10.5          | BBB-           |
| Colombia-33       | 28.01.2033     | 11.4         | 143.7 | 1.19%          | 6.75%             | 14.90%             | 10.375        | BBB-           |
| Mexico-10         | 01.02.2010     | 1.8          | 111.8 | 0.03%          | 3.52%             | 11.04%             | 9.875         | BBB+           |
| Mexico-26         | 15.05.2026     | 9.9          | 166.8 | 1.31%          | 5.58%             | 19.19%             | 11.5          | BBB+           |
| Philippines-10    | 16.03.2010     | 1.8          | 110.5 | 0.12%          | 4.41%             | 10.92%             | 9.875         | BB-            |
| Philippines-25    | 16.03.2025     | 9.2          | 139.5 | -0.15%         | 6.72%             | 14.82%             | 10.625        | BB-            |
| Russia-10         | 31.03.2010     | 1.0          | 104.8 | 0.01%          | 3.58%             | 7.87%              | 8.25          | BBB+           |
| Russia-30         | 31.03.2030     | 6.8          | 114.5 | 1.06%          | 5.40%             | 6.55%              | 7.5           | BBB+           |
| Turkey-13         | 14.01.2013     | 3.9          | 122.8 | -0.22%         | 5.59%             | 13.51%             | 11            | BB-            |
| Turkey-30         | 15.01.2030     | 10.3         | 151.8 | -0.66%         | 7.17%             | 18.02%             | 11.875        | BB-            |
| Turkey-34         | 14.02.2034     | 11.7         | 106.8 | -1.00%         | 7.42%             | 8.55%              | 8             | BB-            |
| Ukraine-13        | 11.06.2013     | 4.4          | 107.0 | 0.01%          | 6.13%             | 8.18%              | 7.65          | BB-            |
| IBM Corporation   | 15.06.2013     | 4.5          | 118.2 | 2.89%          | 3.68%             | 8.86%              | 7.5           | A+             |
| IBM Corporation   | 01.11.2019     | 8.0          | 128.9 | 2.05%          | 5.06%             | 10.80%             | 8.375         | A+             |
| Ford Motor Corp   | 01.10.2008     | 0.6          | 99.0  | -0.80%         | 9.07%             | 7.18%              | 7.25          | CCC+           |
| Ford Motor Corp   | 16.07.2031     | 9.0          | 67.0  | -2.63%         | 11.43%            | 4.99%              | 7.45          | CCC+           |
| General Motors    | 03.07.2013     | 4.3          | 83.8  | -0.34%         | 11.78%            | 6.08%              | 7.25          | B-             |
| General Motors    | 01.05.2028     | 8.5          | 64.0  | 0.66%          | 12.08%            | 4.32%              | 6.75          | B-             |

Источник: Bloomberg, расчеты Альфа-Банка

# Информация

## Управление долговых ценных бумаг и деривативов Торговые операции

Саймон Вайн, начальник Управления  
(7 495) 745 7896  
Олег Артеменко, директор по финансированию  
(7 495) 785-7405  
Константин Зайцев, вице-президент по торговым операциям  
(7-495) 785-7408  
Михаил Грачев, вице-президент по торговым операциям  
(7-495) 785-7404  
Игорь Панков, вице-президент по продажам  
(7 495) 786-4892  
Владислав Корзан, вице-президент по продажам  
(7 495) 783-5103  
Татьяна Мерлич, старший менеджер по международным продажам  
(7 495) 786-4897  
Ольга Паркина, менеджер по продажам  
(7 495) 785-74-09

## Аналитическая поддержка

Екатерина Леонова, старший аналитик  
(7 495) 785-9678  
Павел Симоненко, аналитик  
(7 495) 783-5029

## Директор по работе на долговом рынке капитала

Александр Кузнецов  
(7 495) 788-0302

## Вице-президент по работе на долговом рынке капитала

Андрей Михайлов  
(7 495) 788-0326

## Адрес

Проспект Академика Сахарова, 12  
Москва Россия 107078

© Альфа-Банк, 2008 г. Все права защищены.

*Настоящий отчет и содержащаяся в нем информация являются исключительной собственностью Альфа-Банка. Несанкционированное копирование, воспроизводство и распространение настоящего материала, частично или полностью, в отсутствие разрешения Альфа-Банка в письменной форме строго запрещено.*

Данный материал предназначен для распространения в Российской Федерации ОАО «Альфа-Банк» (далее Альфа-Банк). Он не предназначен для распространения среди частных инвесторов. Приведенная в данном материале информация получена из источников, которые, по мнению Альфа-Банка, являются надежными. Альфа-Банк, его руководящие и прочие сотрудники не делают заявлений и не дают заверений ни в прямой, ни в косвенной форме, относительно своей ответственности за точность, полноту такой информации и отсутствие в данном материале каких-либо важных сведений. Любая информация и любые суждения, приведенные в данном материале, могут быть изменены без предупреждения. Альфа-Банк не дает заверений и не заявляет, что упомянутые в данном материале ценные бумаги и (или) суждения предназначены для всех его получателей. Данный материал и содержащиеся в нем сведения носят исключительно информативный характер и не могут рассматриваться ни как приглашение или побуждение сделать оферту, ни как просьба купить или продать ценные бумаги или другие финансовые инструменты, или осуществить какую-либо иную инвестиционную деятельность. Альфа-Банк и его дочерние компании, руководящие сотрудники и прочие сотрудники всех этих структур, в т.ч. лица, участвующие в подготовке и издании данного материала, могут иметь отношения с маркет-мейкерами, а иногда и выступать в качестве таковых, а также в качестве консультантов, брокеров или представителей коммерческого или инвестиционного банка в отношении ценных бумаг, финансовых инструментов или компаний, упомянутых в данном материале, либо входить в органы управления таких компаний. Ценные бумаги с номиналом в иностранной валюте подвержены колебаниям валютного курса, которые могут привести к снижению их стоимости, цены или дохода от вложений в них. Кроме того, инвесторы, вкладывающие средства в ценные бумаги типа АДР, стоимость которых изменяется в зависимости от курса иностранных валют, берут на себя валютный риск. Вложения в России сопряжены со значительным риском, и поэтому инвесторы, прежде чем вкладывать средства в такие бумаги, должны провести собственное исследование и изучить экономические и финансовые показатели самостоятельно. Инвесторы должны обсудить со своими финансовыми консультантами риски, связанные с таким приобретением. Альфа-Банк и их дочерние компании могут публиковать данный материал в других странах. Поскольку распространение данной публикации на территории других государств может быть ограничено законом, лица, в чьем распоряжении окажется данный материал, должны быть информированы о таких ограничениях и соблюдать их. Любые случаи несоблюдения указанных ограничений могут рассматриваться как нарушение закона о ценных бумагах и других соответствующих законов, действующих в той или иной третьей стране. Примечание, касающееся законодательства США о ценных бумагах: Данная публикация распространяется в США компанией Alfa Capital Markets (USA) Inc. (далее "Alfa Capital"), являющейся дочерним предприятием Альфа-групп, постольку, поскольку это разрешено законодательством США по ценным бумагам и другими соответствующими законами и положениями. В этой связи Alfa Capital несет ответственность за содержание данного исследования. Лица, на территории США, получившие данную публикацию и желающие осуществить сделку с той или иной ценной бумагой или финансовым инструментом, анализируемым в ней, должны делать это только после уведомления об этом представителя Alfa Capital в США. Любые случаи несоблюдения данных ограничений могут рассматриваться как нарушение законодательства США о ценных бумагах.