

24 – 28 марта 2008 года

www.alfabank.ru

Страницы котировок в Reuters:

Еврооблигации, OVB3 <ALFM>

Основные индикаторы долгового рынка				Валютный и денежный рынок			
		% Изм	YTD,%			% Изм	YTD,%
Доходность 10-летних КО США, %	3.44	-0.12	-14.27	Официальный курс ЦБР, руб/\$	23.5156	-0.78%	4.37
Доходность 30-летних КО США, %	4.32	-0.05	-2.85	Валютный курс, \$/евро	1.5789	2.29%	7.20
Россия-30, % от номинала	115.23	0.01%	1.10				
Спред Россия-30, б.п.	186	12.39	185.86				
Фондовые индексы				Товарный рынок			
		% Изм	YTD,%			% Изм	YTD,%
RTS	2049.40	2.42%	-11.03	Цена на нефть Brent spot, \$/брл	103.34	2.56%	9.31
DJIA	12216.40	-1.17%	-7.90	Цена на нефть Brent (3 мес), \$/бр	103.24	3.89%	9.59
S&P 500	1315.22	-1.07%	-10.43	Цена на нефть Urals, \$/брл	100.13	3.89%	9.32

### Наши ожидания:

#### НОВОСТЬ НЕДЕЛИ

✓ **Moody's поставило на пересмотр с возможностью повышения рейтинг России (Baa2) и аналогичные рейтинги 10 банков**

#### ✓ **Денежный и валютный рынки**

Доллар вернулся к минимальным уровням против евро и рубля. Ждем дальнейших решений ФРС и ЕЦБ по ставкам.

На денежном рынке уже к середине недели ожидаем восстановления нормального уровня ликвидности и снижения ставок ниже 5% годовых.

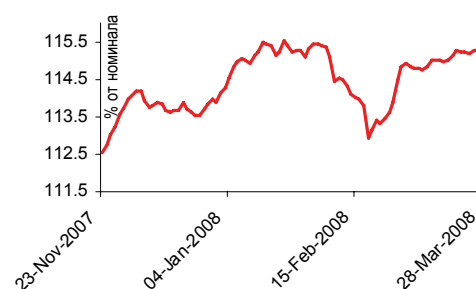
#### ✓ **Рынок рублевых облигаций**

В конце прошлой недели инвесторы получили позитивный сигнал от Moody's. В случае быстрого снижения ставок overnight в начале апреля – ждем продолжения покупок.

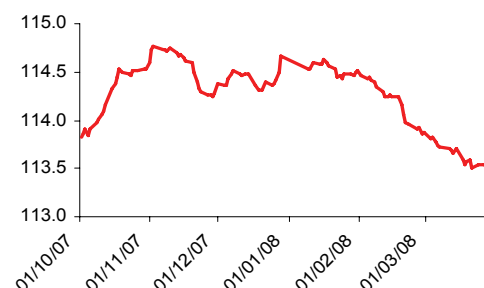
#### ✓ **Рынок еврооблигаций**

КО США вошли в боковой тренд, выход из которого видимо придется на конец этой недели. Ждем данных по рынку труда с серьезными опасениями относительно ситуации в этом сегменте экономики. Кроме того, не забываем и о кризисе ликвидности, с которым пытается бороться ФРС и ЕЦБ.

Динамика Россия-30



Альфа-Индекс цен корпоративных облигаций





**СОДЕРЖАНИЕ:**

Макроэкономические новости .....	3
Денежный и валютный рынки .....	4
Рынок рублевых облигаций .....	6
Рынок еврооблигаций .....	11
Индикаторы рынка российских еврооблигаций.....	12



## Макроэкономические новости

### **Moody's поставило на пересмотр с возможностью повышения рейтинг России (Baa2) и аналогичные рейтинги 10 банков**

Moody's поставило на пересмотр с возможностью повышения рейтинг России по государственным облигациям и потолок по депозитам в иностранной валюте (Baa2). Одновременно агентство приняло аналогичное решение по 10 российским банкам, имеющим аналогичный уровень рейтинга.

Долгосрочные рейтинги по депозитам в иностранной валюте попали в список на возможное повышение для следующих банков: ВТБ, ВТБ Северо-Запад, ВТБ 24, Дельта Кредит, Россельхозбанк, Сбербанк, ВЭБ, Газпромбанк, Банк Москвы, Райффайзенбанк.

*Решение Moody's по рейтингу России было ожидаемым после президентских выборов. В течение долгого времени рейтинг страны по методологии Moody's находится на ступень ниже рейтингов, присвоенных агентствами S&P и Fitch. Окончательное повышение рейтинга ожидается после инаугурации президента РФ в начале мая.*

*Более важным для инвесторов стала новость об аналогичном действии агентства в отношении госбанков с таким же рейтингом. Напомним, что ранее – в середине марта – S&P повысило прогноз суверенного рейтинга, заявив при этом, что не планирует в ближайшее время пересматривать рейтинги госкомпаний. На этом фоне решение Moody's более выигрышно для инвесторов.*

*Учитывая сложную ситуацию на мировых рынках вообще и в банковском секторе в частности – пересмотр рейтингов российских банков способен повысить их кредитоспособность в глазах международных инвесторов и облегчить привлечение средств на международных рынках, что в настоящее время является весьма актуальным.*



## Денежный и валютный рынки

### Конъюнктура рынка

Доллар на прошлой неделе возобновил падение относительно мировых валют, вернувшись к рекордным уровням 1,58 \$/евро и 23,5156 руб/\$. Пока реальных предпосылок для укрепления доллара нет, и движение позапрошлой недели можно скорее рассматривать как техническую коррекцию. По-прежнему очень высока вероятность дальнейшего смягчения денежно-кредитной политики со стороны ФРС и сохранения ЕЦБ ключевой ставки на прежнем уровне.

На денежном рынке на отчетной неделе наблюдалось ухудшение ситуации, однако оно было ожидаемым и прогнозируемым. В результате налоговых платежей ставки overnight достигли диапазона 6,5-7,5% годовых, а спрос на привлечение средств через РЕПО в Банке России достиг 100 млрд руб. Однако банки опасались значительно худшей динамики ставок в конце месяца, поэтому столь «легкое» прохождение пика налоговых выплат ослабило их беспокойство.

### Наши ожидания

Дальнейшая динамика курса американской валюты будет зависеть от решения по ключевой ставке на ближайших заседаниях ЕЦБ (10 апреля) и ФРС (30 апреля). Большое значение будут иметь и комментарии представителей соответствующих Централных Банков. Важно следить и за макроэкономической статистикой, которая оказывает серьезное влияние на принятие решения по денежно-кредитной политике.

Мы ожидаем достаточно быстрого восстановления уровня рублевой ликвидности в банковской системе. Уже к середине недели ставки 1-дневных кредитов вернуться к уровням ниже 5% годовых. Относительно бесппроблемное прохождение налоговых платежей в марте также поможет снизить опасения банков относительно апрельских выплат.

**Илл. 1. Календарь событий на денежном рынке на предстоящую неделю**

Дата		Событие	Объем, млн руб
31.03.08	↑	Выплата купона по облигациям АбсолютБанк-2 по ставке 8% годовых	20
	↑	Выплата купона по облигациям ГПБ-Ипотека по ставке 8% годовых	40
01.04.08	↑	Выплата купона по облигациям НКНХ-4 по ставке 9.99% годовых	75
	↑	Выплата купона по облигациям Ярославская Обл-7 по ставке 8% годовых	70
	↑	Выплата купона по облигациям МосОбл-5 по ставке 10% годовых	150
	↑	Выплата купона по облигациям Агрика-ПП по ставке 11.80% годовых	59
	↑	Выплата купона по облигациям Разгуляй-2 по ставке 10.25% годовых	102
	↑	Исполнение оферты на выкуп облигаций Разгуляй-2 по номиналу	2 000
	↑	Выплата купона по облигациям Ренис-Ф по ставке 10.40% годовых	39
	↑	Исполнение оферты на выкуп облигаций РенисФ по номиналу	750
	↑	Выплата купона по облигациям СевКабель-3 по ставке 11.25% годовых	42
	↑	Выплата купона по облигациям СМАРТС-3 по ставке 14.10% годовых	70
	↑	Выплата купона по облигациям СНХХ по ставке 12% годовых	60
	↑	Выплата последнего купона и погашение облигаций СТИН-Финанс	323
	02.04.08	↑	Выплата купона по облигациям Сувар-Казань по ставке 12.50% годовых
↑		Выплата купона по облигациям УралВагЗавод-1 по ставке 9.40% годовых	94
↑		Выплата купона по облигациям Красноярский Край-3 по ставке 6% годовых	45
↑		Выплата купона по облигациям АСПЭК по ставке 12% годовых	45
↑		Выплата купона по облигациям МАИР-3 по ставке 11.15% годовых и амортизация 25% от номинала	611
03.04.08	↑	Выплата купона по облигациям Ресторантс-2 по ставке 10% годовых	10
	↑	Выплата последнего купона и погашение облигаций Хайленд Голд	774
	↑	Выплата купона по облигациям ЦНТ-3 по ставке 9.75% годовых	17
	↓	Размещение 2-го выпуска облигаций МБРР по номиналу	3 000
	↑	Выплата купона по облигациям АПК Аркада-3 по ставке 13.65% годовых	82
	↑	Выплата купона по облигациям ЕПК по ставке 9.35% годовых	47
	↑	Выплата купона по облигациям МДМ-Банк-3 по ставке 8.50% годовых	254



# Альфа-Банк Долговой рынок: обзор за неделю

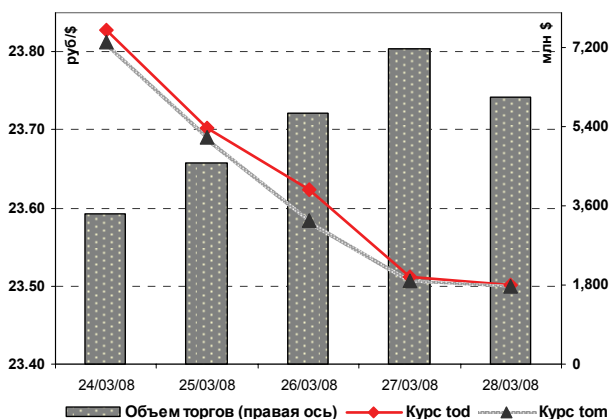
04.04.08



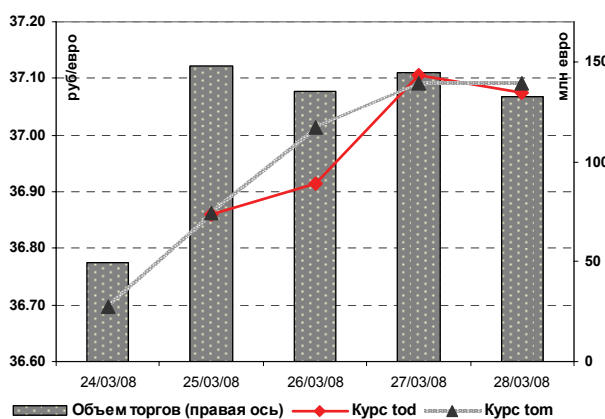
Выплата купона по облигациям ОГК-5 по ставке 7.50% годовых	187
Выплата купона по облигациям банка Северная Казна по ставке 10.75% годовых	27
Выплата купона по облигациям ТюменьЭнерго по ставке 7.70% годовых	104
Выплата купона по облигациям УБРиР-2 по ставке 10.25% годовых	26
Выплата купона по облигациям Холидей-Ф по ставке 11.15% годовых	83
Исполнение оферты на выкуп облигаций Агрика ПП по номиналу	1 000
Выплата купона по облигациям Зенит-4 по ставке 8.13% годовых	122
Исполнение оферты на выкуп облигаций Банка Зенит-4 по номиналу	3 000
Выплата купона по облигациям АКБ Союз-2 по ставке 8.37% годовых	84

Источник: Федеральный налоговый календарь, оценки Альфа-Банка

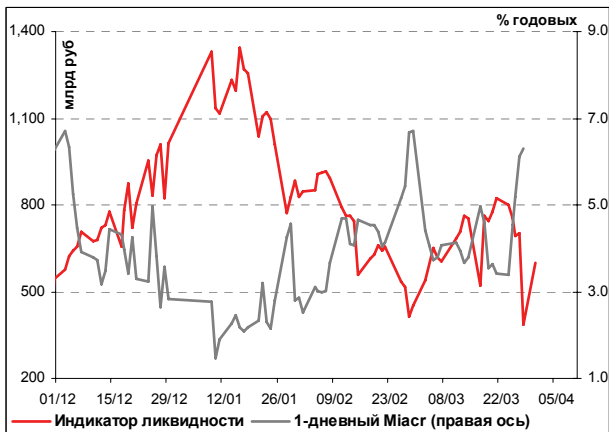
Илл. 2. Динамика курса рубль/доллар



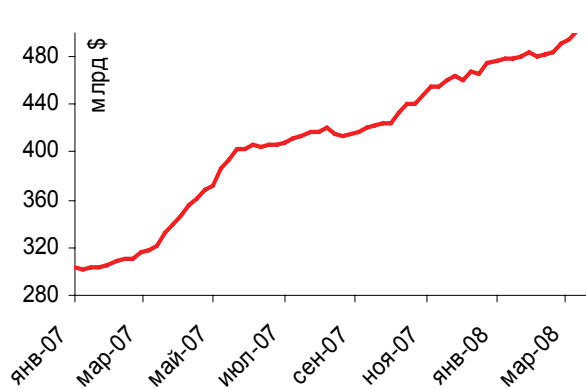
Илл. 3. Динамика курса рубль/евро



Илл. 4. Индикатор ликвидности Альфа-Банка



Илл. 5. Золотовалютные резервы РФ





## Рынок рублевых облигаций

### Конъюнктура рынка и наши ожидания

Большую часть недели вторичные торги были неактивными. Инвесторы опасались предпринимать действия, ожидая проблем с рублевой ликвидностью. Основные события разворачивались на первичном и денежном рынках.

**Биржевые облигации были встречены «на ура»**

На первичном рынке прошли дебютные размещения биржевых облигаций РБК и двух выпусков АвтоВАЗа. Как показала практика, такая форма выпуска оказалась очень привлекательна для инвесторов в текущих рыночных условиях. Участник рынка оценили как короткий срок обращения данных облигаций (до года), так и быстрый выход на вторичные торги (на следующий день после размещения). Дополнительным «бонусом» для инвесторов РБК стало включение облигаций в котировальный список А-2, где торгуются акции компании.

Благодаря всем этим преимуществам облигации АвтоВАЗа разместились без премии ко вторичному рынку на фоне переподписки в 2,5 раза. По облигациям РБК доходность была гораздо более привлекательной, что обеспечило высокий интерес инвесторов к выпуску на вторичных торгах и рост котировок выпуска к концу недели на 0,6%.

**Успешное доразмещение ОФЗ обеспечили госучастники**

Также инвесторы следили за развитием ситуации на рынке госдолга, где Минфин проводил доразмещения двух выпусков ОФЗ – 26200 и 46020 – суммарным объемом 15 млрд руб. Итоги доразмещения дальнего выпуска оказались более чем успешными: спрос в 1,5 раза превысил объем, выставленный на продажу; был продан практически весь заявленный объем. Однако структура заявок позволяет предположить, что основными участниками выступили госбанки или институциональные инвесторы.

**Новости от Moody's смогли развернуть тренд**

После закрытия рынка в четверг появилась новость от Moody's – рейтинговое агентство поставило рейтинг России на пересмотр с возможностью повышения. Аналогичное рейтинговое действие было проведено относительно 10 российских госбанков. Эта информация была воспринята как долгожданный повод для начала коррекции цен вверх. После месячного падения котировок доходности многих выпусков выглядят весьма привлекательными. Дополнительным фактором поддержки выступила поступающая в течение всей недели информация относительно инвестирования средств госфондов (нанотехнологий и ЖКХ), средства которых уже в этом году могут быть вложены в корпоративные облигации эмитентов с рейтингом от ВВ–.

Обе эти новости, прежде всего, позитивно сказались на самых ликвидных сегментах – облигациях 1-го эшелона, госбанков, энергетики. В результате ценового роста в течение всего одного дня большинство этих выпусков закрыло неделю «в плюсе».

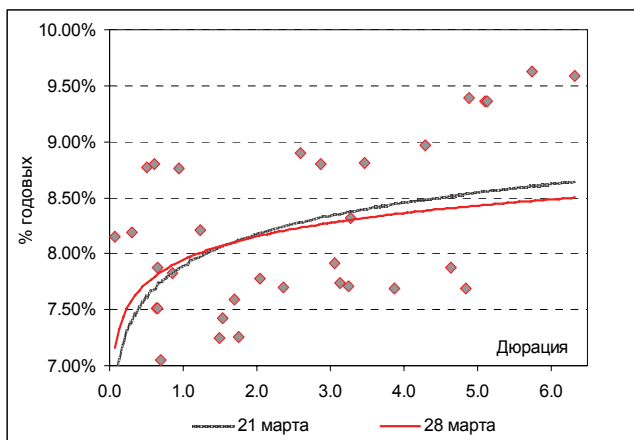
Однако при этом необходимо отметить, что ценовой рост происходил на невысоких оборотах. В этот же день происходили платежи по налогу на прибыль, что привело к резкому скачку ставок на денежном рынке. Поэтому инвесторы проявляли осторожность.

**Снижение ставок МБК поддержит покупателей на этой неделе**

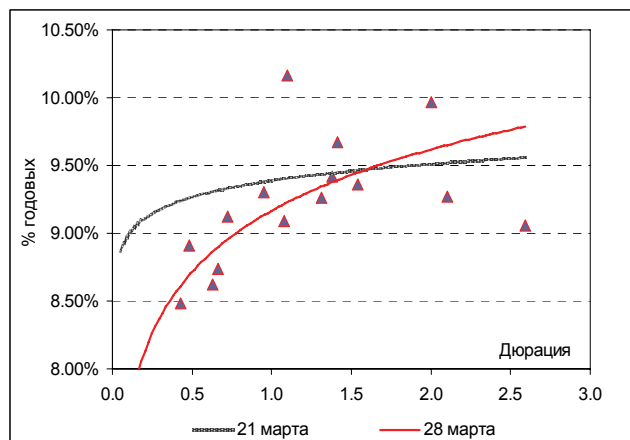
Тем не менее, мы ожидаем сохранения и укрепления позитивного фона на текущей неделе. Фактором поддержки в этом случае может стать быстрый возврат ставок overnight к нормальным уровням в 4-5% годовых, а также отсутствие негативных новостей с внешних рынков.



**Илл. 6. Кривая доходности «голубых фишек»**



**Илл. 7. Кривая доходности «телекомов»**



**Илл. 8. Планы эмитентов на неделю 31 марта – 4 апреля**

Эмитент	Дата начала размещения	Объем эмиссии, млн руб	Дата погашения	Цена размещения, % от номинала	Купонный период	Ставки купонов	Оферта	Организаторы выпуска
МБРР-2	03.04.2008	3 000	28.03.2013	100	Квартал	1-4=на конкурсе	Год по номиналу	Райффайзенбанк

Источник: Информация эмитентов, Проспекты облигаций

**Илл. 9. Характеристика вторичного рынка корпоративных облигаций на прошлой неделе**

Эмитент	Объем в обращении, млн руб	Дата погаш-я	Дата оферты	Ставка купона	Дата очередного купона	Средняя цена	Изм-е ср. цены, %	Дох-ть к оферте, %	Дох-ть к погашению, %	Оборот, млн руб
НПО Сатурн-2	2 000	20.09.11	24.03.09	12.50%	20.09.08	100.00	0.00	12.88	--	543.43
ТрансФин-М-2	1 500	10.08.12	15.08.08	10.50%	15.08.08	100.00	0.00	10.71	--	499.50
РЖД-3	4 000	02.12.09	--	8.33%	04.06.08	102.50	0.68	--	6.84	477.90
Газпром-4	5 000	10.02.10	--	8.22%	13.08.08	101.87	0.09	--	7.26	458.64
ГлМосСтрой-2	4 000	17.03.11	18.09.08	10.00%	18.09.08	99.33	-1.40	11.80	--	433.09
РЖД-6	10 000	10.11.10	--	7.35%	14.05.08	99.50	0.42	--	7.70	408.06
ТК Финанс	1 000	18.09.08	--	10.50%	18.09.08	100.00	-0.01	--	10.76	367.89
ФСК-3	7 000	12.12.08	--	7.10%	13.06.08	100.10	0.10	--	7.05	352.11
ЛУКОЙЛ-2	6 000	17.11.09	--	7.25%	20.05.08	99.93	0.52	--	7.42	340.27
РЖД-5	10 000	22.01.09	--	6.67%	24.07.08	100.00	0.18	--	6.77	309.48
УфаОйл	1 500	15.04.10	17.04.08	12.00%	17.04.08	100.00	0.10	12.03	--	242.79
ЛСР-Инвест	2 000	08.12.09	03.06.08	10.70%	03.06.08	99.43	-0.57	14.18	--	217.88
МОЭСК	6 000	06.09.11	--	8.05%	09.09.08	98.40	0.74	--	8.78	195.66
МКХ-2	1 000	25.08.09	--	14.50%	26.08.08	98.36	-1.15	--	16.44	175.98
ГидроОГК	5 000	29.06.11	--	8.10%	02.07.08	98.55	0.46	--	8.80	170.43
ФСК-2	7 000	22.06.10	--	8.25%	24.06.08	101.23	0.40	--	7.78	167.90
ФСК-5	5 000	01.12.09	--	7.20%	03.06.08	99.54	0.25	--	7.63	166.78
Копейка-2	4 000	15.02.12	18.02.09	8.70%	21.05.08	94.03	0.29	16.95	--	158.14
ЛУКОЙЛ-4	6 000	05.12.13	--	7.40%	12.06.08	98.49	0.48	--	7.88	153.24
Миракс-2	3 000	17.09.09	--	10.99%	18.09.08	99.85	-0.05	--	11.41	150.17
Газпром-6	5 000	06.08.09	--	6.95%	07.08.08	100.20	-0.04	--	6.90	149.41
Банк Москвы2	10 000	01.02.13	06.02.09	7.85%	08.08.08	100.00	-0.02	7.99	--	147.00
ПромТрактор-2	3 000	18.10.11	20.10.09	10.75%	22.04.08	100.25	-0.23	10.84	--	145.24
7 Континент-2	7 000	14.06.12	17.06.10	7.80%	19.06.08	97.40	0.25	9.32	--	141.49
ЛСР-Инвест-2	2 000	04.07.11	16.07.09	8.35%	17.07.08	96.50	-0.10	11.61	--	138.72
ВТБ 24	6 000	05.10.11	08.10.08	8.20%	09.04.08	99.80	-0.08	8.77	--	136.85
МИГ-2	3 000	06.09.11	08.09.09	12.00%	09.09.08	100.20	0.03	12.19	--	135.26
АкБарс-2	1 500	22.01.09	--	8.00%	24.07.08	99.16	0.06	--	9.26	131.01
Карусель	3 000	12.09.13	18.09.08	9.75%	18.09.08	99.50	-0.09	11.14	--	127.55
ВТБ-Лизинг	8 000	04.11.14	17.11.08	8.20%	13.05.08	99.80	0.07	8.80	--	119.94
ЦентрТел-4	5 622	21.08.09	--	13.80%	20.08.08	106.08	0.00	--	9.26	111.87
НОМОС-7	3 000	16.06.09	20.06.08	9.25%	17.06.08	100.10	0.02	8.86	9.35	109.66



# Альфа-Банк Долговой рынок: обзор за неделю

НПО Сатурн-3	3 500	06.06.14	09.12.08	8.75%	07.06.08	97.50	-0.24	12.97	--	99.20
ОГК-5	5 000	29.09.11	01.10.09	7.50%	03.04.08	98.08	0.16	9.08	--	98.32
Х-5Ф	9 000	01.07.14	06.07.10	7.60%	08.07.08	96.00	0.00	9.82	--	96.72
РСХБ-3	10 000	09.02.17	18.02.10	7.34%	21.08.08	96.41	-0.53	9.67	--	94.82
АКБ Союз-2	2 000	05.10.09	09.04.08	8.37%	04.04.08	100.37	0.02	9.97	8.27	94.13
РусФинансБ-4	4 000	12.02.10	--	7.74%	15.08.08	95.80	-0.73	--	10.51	91.01
НИКОСХИМ-2	1 500	20.08.09	--	11.25%	15.05.08	97.20	0.25	--	14.01	90.76
ПромсвязьБ-5	4 500	17.05.12	26.05.09	7.99%	22.05.08	96.49	0.09	11.63	--	90.28
Мосэнерго-2	5 000	18.02.16	23.02.12	7.65%	28.08.08	96.77	-1.26	8.82	--	89.47
ТГК10-2	5 000	06.02.13	11.02.09	9.75%	13.08.08	100.30	0.13	9.58	--	89.34
ТГК-8	3 500	10.05.12	03.06.08	8.00%	15.05.08	99.64	-0.07	11.16	--	89.30
НК Альянс	3 000	14.09.11	16.09.09	8.92%	17.09.08	96.10	0.11	12.24	--	87.12
РЖД-7	5 000	07.11.12	--	7.55%	14.05.08	100.00	0.06	--	7.69	82.43
ЛУКОЙЛ-3	8 000	08.12.11	--	7.10%	12.06.08	98.49	0.94	--	7.71	81.97
ВТБ 24-2	10 000	05.02.13	10.02.09	7.70%	12.08.08	100.00	0.00	7.83	--	80.50
ВикторияФ-2	1 500	16.02.10	--	10.89%	19.08.08	97.75	1.19	--	12.62	80.19
ПетрокомБ-2	3 000	31.08.09	--	8.50%	30.08.08	97.30	-0.82	--	10.86	75.84
ЧТПЗ	3 000	16.06.10	18.06.08	9.50%	18.06.08	100.20	0.17	8.65	--	74.02
КБ Кедр-2	1 000	15.09.09	--	12.30%	17.06.08	99.08	-0.92	--	13.64	73.56
М-Индустрия	1 000	16.08.11	--	12.75%	19.08.08	99.92	0.53	--	13.18	72.76
Белон-2	2 000	23.02.12	27.08.09	9.25%	28.08.08	99.90	-0.10	9.53	--	72.65
ЛК Уралсиб	2 700	29.12.10	24.06.09	11.60%	25.06.08	100.05	-0.10	11.85	--	72.01
Газпром-7	5 000	29.10.09	--	6.79%	01.05.08	99.50	0.20	--	7.25	71.24
Заводы ГРОСС	1 000	22.04.10	17.04.08	12.50%	17.04.08	99.95	0.00	13.94	--	70.41
Мастер-Банк2	1 000	23.05.08	--	11.50%	23.05.08	100.00	0.14	--	11.59	69.75
ТГК-4	5 000	31.05.12	04.06.09	7.60%	05.06.08	98.18	-0.83	9.45	--	67.03
Микоян-2	2 000	07.02.13	13.08.09	11.90%	14.08.08	99.95	-0.05	12.27	--	66.25
ТрансТС	1 000	17.08.10	12.08.08	10.39%	13.05.08	99.30	0.30	12.88	--	64.92
КОКС-2	5 000	15.03.12	18.03.10	8.70%	18.09.08	96.62	-0.38	10.93	--	64.61
МНПЗ-2	1 500	16.12.10	19.06.08	12.00%	19.06.08	99.88	-0.22	12.73	--	62.38
Ж/Д Ипотека	1 500	30.11.10	02.06.09	12.50%	03.06.08	99.34	-0.56	13.51	--	62.35
АКБ Союз	1 000	24.04.08	--	9.25%	24.04.08	100.10	0.05	--	8.05	61.24
УралВагЗ-2	3 000	05.10.10	05.04.09	10.10%	05.04.08	100.05	0.05	10.70	--	60.03
ОМК	3 000	12.06.08	--	9.20%	12.06.08	100.20	0.00	--	8.25	59.41
Ютэйр-2	1 000	10.03.09	--	10.40%	10.06.08	97.70	-0.05	--	13.65	56.88
ТранскредитБ-2	3 000	12.06.12	16.06.09	7.28%	17.06.08	97.50	-0.51	9.71	--	56.00
Роствертол	800	26.05.09	--	9.30%	27.05.08	100.02	0.02	--	9.45	55.74
МЕЧЕЛ-2	5 000	12.06.13	16.06.10	8.40%	18.06.08	99.20	-0.14	8.99	--	55.67
ЮТК-3	3 500	10.10.09	--	9.00%	09.04.08	98.47	-0.23	--	9.67	55.31
ФСК-4	6 000	06.10.11	--	7.30%	10.04.08	98.60	0.00	--	7.91	53.70
АИЖК-7	4 000	15.07.16	--	7.68%	15.04.08	93.25	0.27	--	9.36	53.60
ТехноНиколь-2	3 000	07.03.12	10.09.09	9.70%	11.09.08	96.00	-0.62	13.20	--	52.55
АмурМеталл	1 500	26.02.09	--	9.80%	28.08.08	99.35	-0.20	--	10.82	52.52
ИК Рубин	1 200	13.10.09	15.04.08	13.75%	15.04.08	100.01	0.09	13.56	--	51.54
КирЗавод	1 500	24.03.10	24.09.08	9.20%	24.09.08	99.53	0.03	10.46	--	51.26
АБ Россия	1 500	15.07.10	23.07.08	9.00%	17.07.08	99.55	0.05	10.72	--	49.78
СеверСт-АВТО	1 500	21.01.10	--	8.00%	24.07.08	99.75	0.86	--	8.31	49.52
УдмуртНП	1 500	01.09.08	--	9.50%	01.06.08	99.48	0.13	--	11.18	49.19
Русь-Банк-2	2 000	22.02.10	22.08.08	9.50%	22.08.08	99.00	0.30	12.42	--	48.91
РостЛайн	1 000	08.07.10	10.07.08	12.75%	10.07.08	98.83	-0.12	17.61	--	48.65
Провиант	1 000	15.12.10	17.12.08	13.50%	18.06.08	100.08	0.03	13.74	--	48.54
МоскоммерцБ-2	3 000	15.02.11	19.08.08	8.40%	19.08.08	97.00	-0.03	17.17	--	48.20
ТМК-3	5 000	15.02.11	16.02.10	9.60%	19.08.08	100.37	0.10	8.49	--	48.16
ГАЗ-Финанс	5 000	08.02.11	10.02.09	9.30%	12.08.08	99.88	0.17	9.64	--	47.15
НИТОЛ-2	2 200	15.12.09	18.06.08	11.75%	17.06.08	98.55	0.05	16.74	13.09	45.71
АК Сибирь	2 300	17.07.12	20.01.09	10.70%	22.07.08	97.20	-0.98	14.92	--	45.48
ТГК-6	2 000	21.02.12	24.02.09	10.00%	27.05.08	100.46	0.15	9.80	--	43.45
ВБД-2	3 000	15.12.10	--	9.00%	18.06.08	98.55	-0.07	--	9.84	42.48
СЭТЛ Групп	1 000	15.05.12	20.05.08	11.70%	20.05.08	100.84	0.24	12.85	11.76	41.39
УРСА-Банк-3	3 000	04.06.09	--	9.60%	05.06.08	97.32	-0.15	--	12.43	41.08
СтрТрГаз	3 000	25.06.08	--	9.60%	25.06.08	100.05	0.13	--	9.49	41.05
Газпром-9	5 000	12.02.14	--	7.23%	20.08.08	98.50	0.51	--	7.69	40.07
РМБ	1 000	27.04.09	26.04.08	11.00%	26.04.08	99.76	0.01	14.29	--	39.47
ТехноНиколь	1 500	11.11.09	14.05.08	10.00%	14.05.08	99.68	0.11	12.73	--	38.36
КОНТИ-Рус	750	02.06.10	04.06.08	11.44%	04.06.08	99.55	0.05	14.62	--	38.23
РСХБ-4	10 000	27.09.17	08.10.08	8.20%	09.04.08	99.94	0.05	8.48	--	38.03
АгроХолдинг	1 000	24.07.09	18.07.08	12.75%	18.04.08	99.01	0.14	17.08	--	37.39
ХКФ-Банк2	3 000	11.05.10	12.05.09	9.25%	13.05.08	97.05	0.26	12.48	--	37.24
ИТЕРА-Ф	5 000	20.11.12	26.05.09	10.40%	27.05.08	99.71	0.11	10.93	--	36.69
МКБ-2	1 000	04.06.09	--	11.50%	05.06.08	99.53	-0.33	--	12.26	36.25
СеверСт-АВТО2	3 000	17.07.13	21.07.10	7.70%	23.07.08	96.00	0.09	9.89	--	35.73
Метзавод	2 000	27.02.09	--	8.75%	29.08.08	98.67	-0.58	--	10.55	35.05
ПарнасМ-2	1 000	17.11.11	19.11.09	10.80%	22.05.08	92.95	-2.67	16.69	--	33.96



# Альфа-Банк Долговой рынок: обзор за неделю

КИТ-Финанс2	2 000	23.03.10	17.09.08	10.00%	17.09.08	99.84	0.25	10.60	--	33.43
Х-МСтрой	3 000	13.10.10	15.04.09	13.00%	16.04.08	98.95	-1.05	14.59	--	33.39
СОК-Авто	1 100	24.04.08	--	12.00%	24.04.08	100.04	0.04	--	11.47	32.38
Атлант-М	1 000	13.11.08	--	11.25%	15.05.08	98.30	-0.71	--	14.60	31.54
Мосэнерго-1	5 000	13.09.11	15.09.09	7.54%	16.09.08	98.75	0.50	8.64	--	31.33
Газпром-8	5 000	27.10.11	--	7.00%	01.05.08	98.15	0.65	--	7.74	30.82
Волгабурмаш	600	08.10.08	--	14.00%	09.04.08	99.90	-0.08	--	14.68	30.42
ЗЕНИТ-3	3 000	09.11.11	16.05.08	9.50%	14.05.08	100.10	0.03	8.73	--	30.29
АЦБК-3	1 500	14.04.11	17.04.08	12.00%	17.04.08	100.30	0.07	6.55	--	30.09
РКС	1 500	15.04.09	16.04.08	10.20%	16.04.08	100.00	0.00	10.22	--	30.00
Холидей	1 500	01.04.10	02.10.08	11.15%	03.04.08	98.75	0.27	14.21	--	29.81
Черкизово	2 000	31.05.11	02.06.09	8.85%	03.06.08	99.20	-0.55	9.79	--	29.81
Мастер-Банк3	1 200	30.11.11	03.12.08	11.50%	04.06.08	99.40	-0.60	12.76	--	29.80
РМК	3 000	06.04.10	--	8.75%	08.04.08	95.00	0.00	--	11.92	29.59
РусСтанд-5	5 000	09.09.10	11.09.08	8.50%	11.09.08	98.20	0.11	13.05	--	28.93
ВТБ-5	15 000	17.10.13	24.04.08	5.90%	24.04.08	99.85	0.01	8.15	--	28.76
АИЖК-11	10 000	15.09.20	--	8.20%	15.06.08	93.50	-2.91	--	9.58	28.64
ЮТК-5	2 000	30.05.12	04.06.10	7.55%	04.06.08	95.79	-0.10	9.97	--	28.17
УЗПС	1 500	10.06.10	12.06.08	12.00%	12.06.08	98.00	0.71	23.16	--	27.84
УРСА-Банк-5	3 000	18.10.11	--	10.05%	22.04.08	91.51	-0.21	--	13.53	27.56
АЛПИ-Инвест	1 500	21.08.09	22.08.08	10.99%	22.08.08	96.11	-1.09	22.62	--	27.17
Медведь-Ф	750	01.09.10	03.09.08	12.80%	04.06.08	99.00	-0.70	16.08	--	25.95
СибЦем	800	12.06.08	--	9.70%	12.06.08	99.99	0.58	--	9.84	25.91
ХКФ-Банк4	3 000	12.10.11	15.10.08	9.95%	16.04.08	99.18	-0.17	12.00	--	25.59
Эйр Юнион	1 500	10.11.09	--	12.50%	13.05.08	93.30	-0.04	--	15.14	25.21
НовЧеремушки-2	300	22.04.08	--	11.30%	22.04.08	100.00	0.30	--	11.66	25.00
УРСИ-07	3 000	13.03.12	19.03.09	8.40%	16.09.08	99.37	0.12	9.30	--	24.69
РуссНефть	7 000	10.12.10	12.12.08	9.25%	13.06.08	90.60	1.73	25.84	--	24.50
РенКап	2 000	02.03.10	02.09.08	10.45%	02.09.08	99.02	-0.48	13.21	--	24.29
Ренинс-Ф	750	30.03.10	01.04.08	10.40%	01.04.08	99.92	0.02	--	12.40	23.76
РусАлф-3	6 000	21.09.08	--	7.20%	21.09.08	99.50	-0.05	--	8.44	23.29
Магнолия	1 000	22.07.10	24.07.08	11.95%	24.04.08	99.00	-1.00	16.02	--	23.26
ПТПА-Финанс	500	11.11.09	12.11.08	12.50%	14.05.08	99.55	0.03	13.64	--	23.01
ЖилсоцФ-2	1 500	15.04.10	17.04.08	11.00%	17.04.08	99.50	-0.10	21.14	--	22.91
Ситроникс-1	3 000	21.09.10	26.03.09	10.00%	23.09.08	99.02	0.02	11.38	--	22.74
ИнкомЛАДА-2	1 400	12.02.10	13.02.09	12.50%	16.05.08	99.94	-0.09	13.16	--	22.55
МДМ-Банк-3	6 000	01.10.09	02.10.08	8.50%	03.04.08	99.56	0.15	9.61	--	22.49
УРСИ-06	2 000	17.11.11	24.11.08	8.20%	22.05.08	99.83	0.13	8.62	--	21.95
Ижмаш-2	1 000	17.06.08	--	13.35%	17.06.08	100.28	-0.03	--	12.16	21.81
Макромир-2	1 500	03.07.12	08.07.08	11.65%	08.07.08	99.90	1.94	12.22	--	20.93
ЮниаструмБ-2	1 500	19.04.10	17.10.08	10.90%	17.04.08	99.40	0.64	12.38	--	20.74
Техносила	2 000	26.05.11	29.05.08	10.00%	29.05.08	99.11	0.11	15.83	--	20.56
АИЖК-10	6 000	15.11.18	--	8.05%	15.05.08	92.99	-0.01	--	9.62	20.46
Вагонмаш-2	1 000	15.12.10	20.06.08	11.00%	18.06.08	98.65	-0.15	17.85	--	20.25
СахаТНГ	1 120	02.12.09	04.06.08	11.90%	04.06.08	99.90	-0.10	12.60	--	20.14
Копейка	1 200	17.06.08	--	9.40%	17.06.08	99.60	0.23	--	11.72	20.12
ЦентрТел-5	3 000	30.08.11	08.09.08	8.09%	02.09.08	99.90	0.00	8.48	--	20.07
МОИТК-2	4 000	26.03.11	26.03.09	8.99%	24.09.08	93.17	-1.32	17.42	--	20.03
ОГО-3	1 500	09.07.10	04.07.08	13.50%	04.07.08	99.27	0.37	16.78	--	19.96
МосОблГаз-1	2 500	16.05.11	14.11.08	8.80%	16.05.08	96.82	0.84	14.68	--	19.87
Миннеско	500	10.12.09	16.06.08	13.75%	12.06.08	98.50	-1.51	22.17	15.28	19.52
МосОблГазФ-2	3 000	24.06.12	--	9.25%	25.06.08	95.87	-0.06	--	11.04	19.17
НСХ-Финанс	1 000	15.12.11	18.06.09	13.00%	19.06.08	100.00	0.02	13.37	--	18.30
Татфондбанк-3	1 500	19.05.09	--	11.75%	20.05.08	99.71	-0.16	--	12.57	17.69
Сан Интербрю-2	4 000	13.08.09	--	8.00%	14.08.08	98.15	-0.36	--	9.67	17.68
УМПО	4 000	17.12.09	19.06.08	9.50%	19.06.08	99.32	-0.09	12.85	--	17.45
ПромТрактор	1 500	03.07.08	--	9.20%	03.07.08	99.95	-0.05	--	9.51	17.25
ИжАвто-2	2 000	09.06.11	11.12.08	9.79%	12.06.08	98.00	2.46	13.19	--	16.98
Аладушкин-2	1 000	23.11.11	25.11.09	12.30%	28.05.08	94.70	0.62	16.66	--	16.95
КД-Авиа	1 000	21.04.10	23.04.08	13.00%	23.04.08	100.00	0.10	13.05	--	16.45
ГТ-ТЭЦ-3	1 500	18.04.08	--	10.45%	18.04.08	99.91	-0.09	--	12.14	16.38
КИТ-Финанс	2 000	12.12.08	--	10.00%	13.06.08	99.61	-0.03	--	10.82	16.11
Адамант-2	2 000	20.05.10	20.11.08	11.25%	22.05.08	98.95	0.20	13.59	--	15.69
Белон-1	1 500	03.06.09	--	9.10%	04.06.08	98.80	0.55	--	10.44	15.57
ТрансКредитБ-1	3 000	15.06.10	--	7.29%	17.06.08	98.58	2.31	--	8.15	15.30
Ютэйр-3	2 000	14.12.10	16.12.08	10.40%	17.06.08	98.14	-0.06	13.56	--	15.26
Автобан-Инв	250	23.09.08	--	13.00%	24.06.08	99.95	-0.04	--	13.76	15.15
РЕСТОРАНТС-3	1 000	26.11.10	30.05.08	10.75%	30.05.08	100.02	0.12	10.72	--	15.06
Радионет	600	27.08.08	--	11.45%	26.08.08	99.97	0.05	--	11.80	15.01
РТК Лиз-5	1 575	12.08.10	--	8.35%	14.08.08	98.15	-0.36	--	9.82	14.70
ТКБ-1	800	01.06.09	29.05.08	9.20%	29.05.08	99.88	0.03	10.25	--	14.29
МНПЗ-1	800	16.12.08	--	11.10%	17.06.08	98.58	-0.92	--	13.60	13.95
Адамант-1	500	05.06.08	--	12.10%	05.06.08	100.00	0.39	--	12.23	13.73



# Альфа-Банк Долговой рынок: обзор за неделю

Аркада-3	1 200	31.03.11	02.10.08	13.65%	03.04.08	98.45	0.10	17.61	--	13.55
КАРО	700	22.12.09	24.06.08	12.50%	24.06.08	100.32	0.33	11.24	--	13.38
Металлсервис	1 500	23.05.12	28.05.08	10.50%	28.05.08	99.18	-0.22	15.98	--	13.37
АкиБанк	600	23.04.09	24.04.08	11.60%	24.04.08	100.00	0.15	11.64	--	13.29
РТК Лиз-4	563	08.04.08	--	8.80%	08.04.08	99.96	-0.02	--	10.20	13.06
Группа JFC	2 000	20.10.11	23.10.08	9.25%	24.04.08	98.02	-0.05	13.33	--	12.89
ЗЕНИТ-4	3 000	06.04.10	04.10.08	8.13%	04.04.08	100.01	0.02	10.05	--	12.80
Аптеки3биб	3 000	30.06.09	03.07.08	9.89%	01.07.08	98.96	0.11	20.83	11.06	12.59
РБК-Б01	1 500	24.03.09	--	12.25%	24.03.09	100.61	0.61	--	11.49	12.19
ИскЦемент-2	500	05.11.08	--	12.50%	07.05.08	100.05	-0.30	--	12.98	11.88
М.О.Р.Е -Плаза	1 000	03.08.10	05.08.08	12.25%	05.08.08	99.00	0.15	15.68	--	11.86
Аркада-2	560	20.02.09	--	13.31%	21.08.08	98.50	-0.27	--	15.98	11.82
АИЖК КО-2	1 000	23.08.11	--	9.00%	26.08.08	95.27	0.57	--	11.41	11.77
ГПБ-1	5 000	27.01.11	--	7.10%	31.07.08	96.01	-0.51	--	8.90	11.76
Санвэй	1 000	03.12.08	--	11.25%	04.06.08	99.55	0.02	--	12.25	11.55
ВБД-3	5 000	27.02.13	04.03.09	9.30%	03.09.08	100.34	0.12	9.10	--	11.39
ИнкомЛАДА-3	2 000	10.06.11	12.06.09	11.00%	13.06.08	98.02	0.02	13.42	--	11.20
Белый Фрегат	1 000	17.02.09	11.12.08	15.00%	12.06.08	99.20	0.07	17.22	--	11.20
УБРИР-2	1 000	02.07.09	03.07.08	10.25%	03.04.08	98.91	-0.02	15.30	--	11.13
Банк НФК	1 000	12.05.09	14.05.08	9.80%	09.05.08	99.70	0.10	12.97	--	11.06
АгрГруппа	400	20.05.09	--	12.00%	21.05.08	99.98	2.02	--	12.56	11.00
ФК НЧ	1 000	11.10.11	14.10.08	10.95%	15.04.08	99.95	-0.02	11.33	--	10.99
Арнест	600	29.04.09	23.04.08	9.60%	23.04.08	99.92	0.12	10.82	--	10.99
АвтоВАЗ-4	5 000	20.05.14	26.05.09	7.80%	27.05.08	99.70	-0.02	8.22	--	10.97
Патэрсон	2 000	17.12.09	19.06.08	10.00%	19.06.08	99.70	0.15	11.83	--	10.97
ПМЗ	1 200	21.07.09	29.07.08	9.60%	22.04.08	99.60	0.10	11.33	--	10.96
СудострБ-2	1 000	11.06.10	13.06.08	9.50%	13.06.08	99.53	0.13	12.00	--	10.95
Рыбинск-Кабель	1 000	28.02.12	05.03.09	10.75%	03.06.08	99.50	-0.50	11.80	--	10.95
МартаФ-1	700	22.05.08	--	14.84%	22.05.08	98.81	-0.14	--	24.01	10.89
УК СПК	1 000	25.05.10	25.11.08	10.20%	27.05.08	97.97	0.48	13.90	--	10.78
МОИТК-1	1 200	26.09.09	--	9.00%	26.09.08	93.75	-3.60	--	14.23	10.74
МЗБ	800	17.11.09	--	11.65%	17.05.08	100.00	0.00	--	11.96	10.60
МартаФ-3	2 000	02.08.11	02.08.08	15.50%	02.08.08	98.71	-0.23	20.06	--	10.55
СОРУС-Капитал	1 200	05.11.09	06.11.08	12.00%	08.05.08	100.00	0.10	12.53	--	10.34
АИЖК-8	5 000	15.06.18	--	7.63%	15.06.08	93.22	0.33	--	9.39	10.30
Энергомаш	700	22.11.11	27.05.08	11.50%	27.05.08	99.80	0.30	12.92	--	10.29
СЗЛК-Ф	1 000	02.03.10	02.09.08	11.50%	02.09.08	96.97	0.48	19.95	--	10.25
Н-Ленское	400	08.07.08	--	11.75%	08.07.08	99.52	0.13	--	13.83	10.21
ГОТЭК-2	1 500	18.06.09	19.06.08	10.50%	19.06.08	99.02	0.02	15.38	--	10.11
Солидарность-2	950	20.04.10	22.04.08	10.70%	22.04.08	99.80	0.69	14.26	--	10.02
НОМОС-8	3 000	16.02.11	24.02.09	9.33%	20.08.08	100.00	0.00	9.53	--	10.00
ОбъедКонд	3 000	16.05.12	19.05.10	7.70%	21.05.08	99.98	0.02	7.85	--	10.00
Юнимилк	2 000	06.09.11	08.09.09	9.75%	09.09.08	98.35	0.38	11.31	--	9.99
ВТБ-6	15 000	06.07.16	18.07.08	5.75%	16.04.08	99.35	0.20	8.19	--	9.92
ГСС	5 000	26.03.17	24.09.09	7.85%	25.09.08	98.20	3.37	9.38	--	9.88
ТГК-10	3 000	17.06.10	18.06.09	7.60%	19.06.08	98.72	0.48	8.90	--	9.87
Магнезит-2	2 500	28.03.11	03.04.09	8.75%	28.09.08	97.75	0.64	11.50	--	9.84
СобинБанк	1 048	13.05.09	--	11.00%	14.05.08	100.01	0.01	--	11.26	9.70
Протек	5 000	02.11.11	04.11.09	8.90%	07.05.08	95.72	-0.24	12.25	--	9.57
Ленэнерго-3	3 000	18.04.12	--	8.02%	23.04.08	93.10	-2.77	--	10.39	9.27
БПрФ	500	12.02.09	--	11.50%	15.05.08	95.60	-0.94	--	18.08	9.20
Содружество	2 500	22.10.09	--	10.45%	24.04.08	96.50	-0.52	--	13.39	9.08
АИЖК-9	5 000	15.02.17	--	7.49%	15.05.08	92.33	0.38	--	9.36	9.08
ЗК Настюша	1 000	18.12.09	20.06.08	12.50%	20.06.08	99.70	-0.28	14.10	--	9.08
Лаверна	1 000	08.04.10	09.10.08	11.00%	10.04.08	99.19	0.45	12.92	--	8.91
Автомир-2	2 000	23.06.10	24.12.08	10.75%	25.06.08	97.35	-0.26	15.11	--	8.73
УОМЗ	1 000	10.06.10	11.12.08	9.40%	12.06.08	98.12	0.12	12.58	--	8.51
Н-Ленское-2	550	18.06.09	--	13.00%	19.06.08	99.02	0.73	--	14.33	8.21
АИЖК-1	1 070	01.12.08	--	11.00%	01.06.08	102.10	-2.34	--	7.88	8.17
Русь-Банк	1 400	19.03.09	--	10.00%	18.09.08	97.92	-2.07	--	12.70	7.89
Мотовил 3-ды	1 500	22.01.09	--	9.40%	24.07.08	100.00	0.58	--	9.59	7.85
ПИК-5	280	20.05.08	--	9.20%	20.05.08	100.07	0.07	--	8.95	7.78
ЛеноПЛЭКС	1 500	17.12.09	19.06.08	11.25%	19.06.08	99.40	-0.18	14.28	--	7.72
РОССКАТ	1 200	21.07.10	21.01.09	10.30%	23.07.08	97.84	0.45	13.55	--	7.69
Разгуляй-Ф-3	3 000	16.03.12	20.03.09	10.99%	19.09.08	98.50	-0.51	13.06	--	7.50
СвСокол-3	1 200	24.05.11	02.12.08	11.57%	27.05.08	99.80	0.50	12.18	--	7.47
ДОМОцентр	1 000	08.07.10	08.01.09	11.50%	10.07.08	97.11	-0.42	16.08	--	7.40
ОГО-2	1 020	25.02.09	--	12.95%	26.08.08	97.25	-0.65	--	17.30	7.35
ТВЗ-3	1 000	18.06.10	20.06.08	9.25%	20.06.08	99.61	0.41	11.17	--	7.22
СибТел-7	2 000	20.05.09	--	8.65%	21.05.08	99.72	0.47	--	9.09	6.98
АвтоВАЗ-3	5 000	22.06.10	24.06.08	7.70%	24.06.08	99.90	0.00	8.21	--	6.97



## Рынок еврооблигаций

### Конъюнктура рынка

В прошлый понедельник на американском долговом рынке наблюдалось резкое падение котировок. Причиной тому стала новость о потенциальном увеличении объема покупок ипотечных бумаг со стороны Федеральных ипотечных банков на сумму \$150 млрд. Еще одно похожее сообщение пришло к концу недели – Fannie Mae и Freddie Mac могут в ближайшее время привлечь \$20 млрд для дальнейшей покупки ипотечных долговых инструментов.

После этого КО США всю оставшуюся неделю двигались в достаточно узком боковом тренде, меняясь в зависимости от выходившей статистики. Стоит отметить ряд показателей, которые влияли на настроения на рынке:

- Цены на жилье продолжают снижаться ускоренными темпами, что показывает динамика индекса S&P/CS;
- Индексы потребительского доверия демонстрируют рекордно низкие значения, что в конечном итоге неизбежно отразится на потребительских расходах;
- Совокупность таких факторов, как неожиданное снижение заказов на товары длительного пользования и слабый рост личных расходов подтверждают предыдущий пункт;
- Продажи домов на первичном рынке достигли минимума за 13 лет

Боковой тренд может объясняться тем, что в течение недели после Пасхи активность на рынке оставалась довольно низкой.

Россия-30 не демонстрировала хоть сколько-нибудь значительной динамики, колеблясь в районе 115% от номинала. Аналогичная ситуация и с 5-летним CDS – пока он держится около отметки 140 б.п. Спред остается достаточно широким (180-190 б.п.).

### Наши ожидания

На этой неделе наше внимание будет обращено на рынок труда США – выходят payrolls и unemployment rate. Ничего позитивного от этих цифр ждать не стоит – об этом говорят прогнозы аналитиков и ожидания участников рынка. Не стоит также забывать о финансовых рынках и кризисе ликвидности: размещения средств со стороны ФРС продолжают – ждем результатов.

Илл. 10. Основные события на мировом рынке долга

Дата	Страна	Событие	Прогноз
1 апреля	США	Промышленный индекс ISM	47,5 пунктов
2 апреля	США	Количество сокращений рабочих мест	
	США	Количество новых рабочих мест от ADP	-40 тыс
3 апреля	США	Индекс ISM в непромышленной сфере	48,5 пунктов
4 апреля	США	Количество новых рабочих мест в непромышленной сфере	-50 тыс
	США	Уровень безработицы	5%
	США	Количество новых рабочих мест в промышленности	-40 тыс

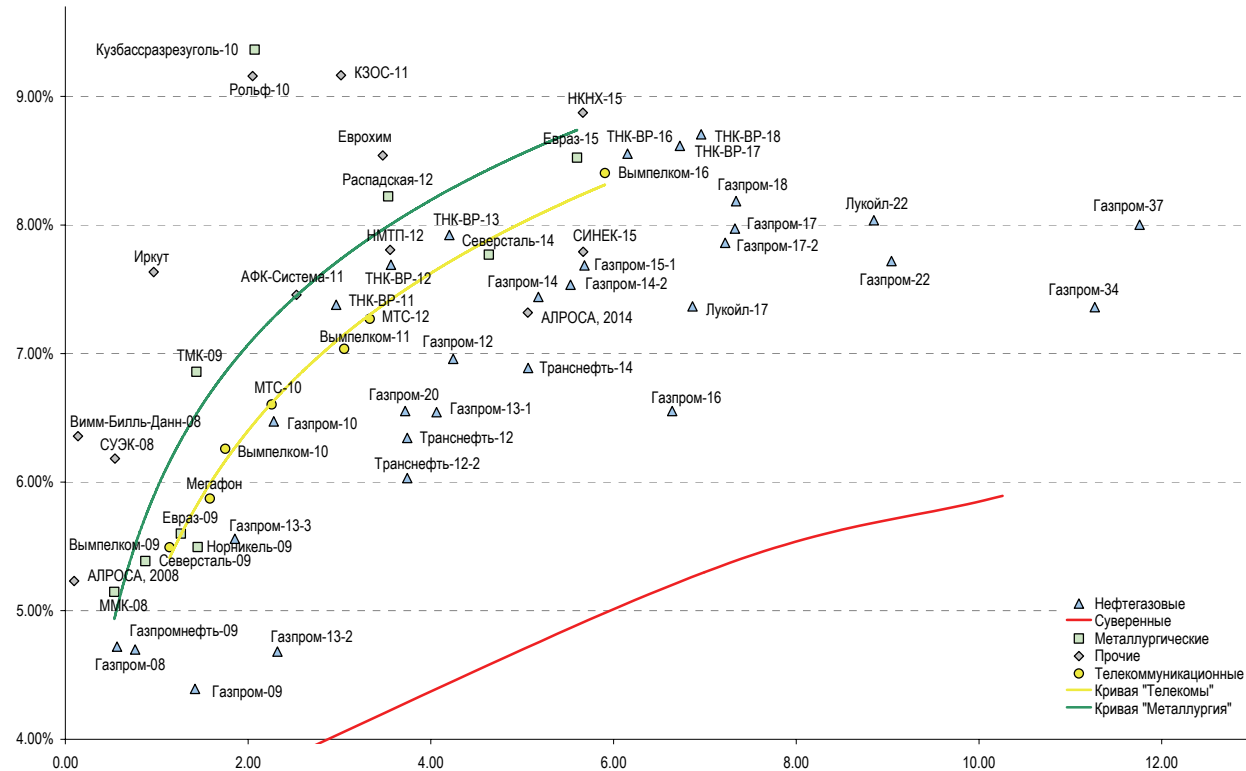
## Индикаторы рынка российских еврооблигаций

Илл. 11. Динамика суверенных и субфедеральных еврооблигаций

	Дата погашения	Дюрация, лет	Дата ближайшего купона	Ставка купона	Цена закрытия	Изм., % к оферте/погашению	Доходность	Текущая доходность	Спред по дюрации	Изм. спреда	М. Дюрация	Объем выпуска, млн	Валюта	Рейтинги S&P/Moodys/Fitch
<b>Суверенные</b>														
Россия-10	31/03/2010	1.23	09/30/08	8.25%	105.8	0.85%	3.47%	7.80%	182	34.1	1.86	1,230	USD BBB+	/ Baa2 / BBB+
Россия-18	24/07/2018	7.02	07/24/08	11.00%	145.3	0.18%	5.26%	7.57%	246	-0.8	6.84	3,467	USD BBB+	/ Baa2 / BBB+
Россия-28	24/06/2028	10.26	06/24/08	12.75%	180.4	-0.01%	5.89%	7.07%	245	11.4	9.96	2,500	USD BBB+	/ Baa2 / BBB+
Россия-30	31/03/2030	7.00	09/30/08	7.50%	115.2	0.01%	5.30%	6.51%	186	12.4	12.03	2,011	USD BBB+	/ Baa2 / BBB+
<b>Минфин</b>														
Минфин-8	14/05/2008	0.12	05/14/08	3.00%	99.8	-0.10%	4.31%	3.01%	266	94.3	0.11	2,837	USD BBB+	/ Baa2 / BBB+
Минфин-11	14/05/2011	2.94	05/14/08	3.00%	95.7	0.77%	4.51%	3.14%	269	-18.5	2.82	1,750	USD BBB+	/ Baa2 / BBB+
<b>Муниципальные</b>														
Москва-11	12/10/2011	3.19	10/12/08	6.45%	101.9	-0.20%	5.82%	6.33%	--	--	--	374	EUR BBB+	/ Baa1 / BBB+
Москва-16	20/10/2016	6.88	10/20/08	5.06%	88.6	2.01%	6.87%	5.72%	--	--	--	407	EUR BBB+	/ Baa1 / BBB+

Источник: Bloomberg, расчеты Альфа-Банка

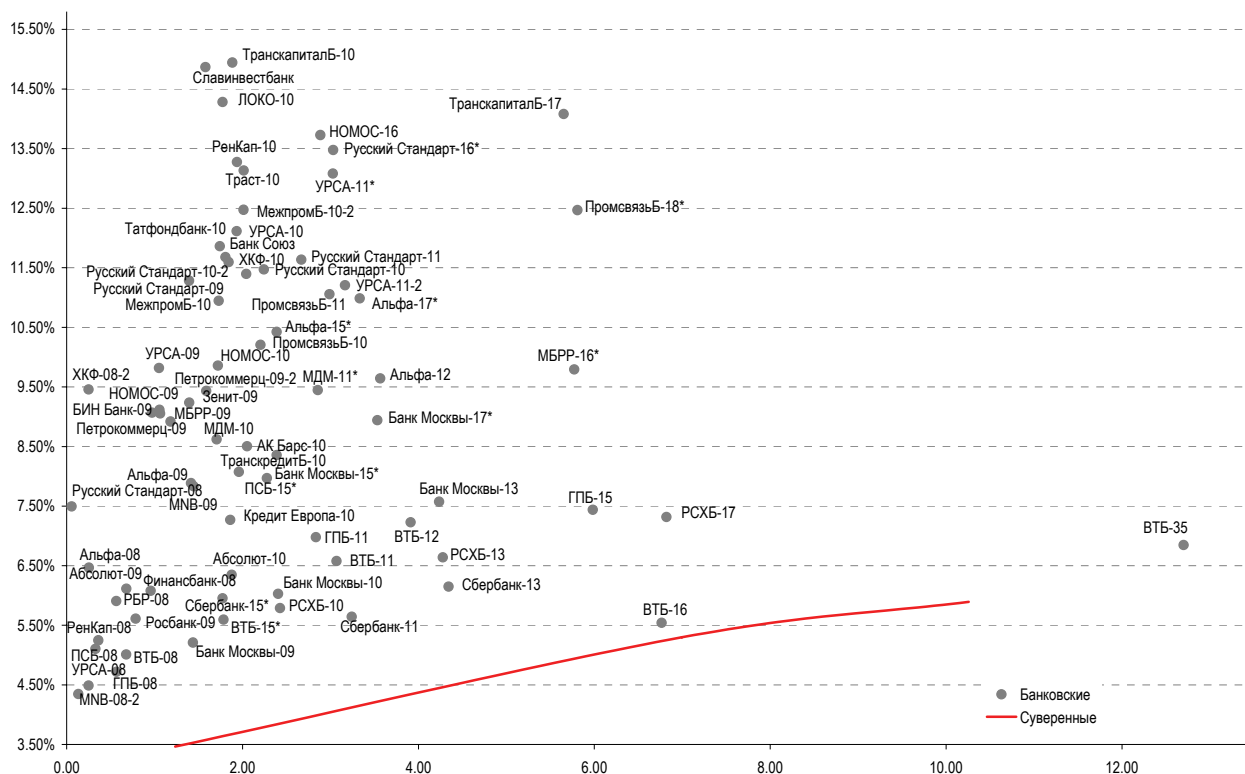
Илл. 12. Доходность корпоративных еврооблигаций



Источник: Bloomberg, расчеты Альфа-Банка



Илл. 13. Доходность банковских еврооблигаций



Источник: Bloomberg, расчеты Альфа-Банка

Илл. 14. Динамика банковских и корпоративных еврооблигаций

	Дата погашения	Дюрация, лет	Дата ближайшего купона	Ставка купона	Цена закрытия	Изм., %	Доходность оферте/погашению	Текущая доходность	Средняя дюрация	Средняя дюрация суверенных еврооблигаций	Изменение спреда к суверенным еврооблигациям	Объем выпуска, млн	Валюта	Рейтинг S&P/Moodys/Fitch
<b>Банковские</b>														
Абсолют-09	07/04/2009	0.96	04/07/08	8.75%	102.6	-0.17%	6.08%	8.53%	444	26.8	261.43	200	USDNA / Baa3	A-
Абсолют-10	30/03/2010	1.88	09/30/08	9.13%	105.1	0.20%	6.34%	8.68%	470	1.1	287.88	175	USDNA / Baa3	A-
АК Барс-10	28/06/2010	2.05	06/28/08	8.25%	99.5	0.20%	8.50%	8.29%	686	3.9	503.93	250	USDBB-e / Ba2	BB-
Альфа-08	02/07/2008	0.25	07/02/08	7.75%	100.3	-0.01%	6.47%	7.73%	482	2.1	300.02	250	USDBB / Ba1	BB
Альфа-09	10/10/2009	1.41	04/10/08	7.88%	100.0	0.03%	7.88%	7.88%	624	11.6	441.92	400	USDBB / Ba1	BB
Альфа-12	25/06/2012	3.57	06/25/08	8.20%	95.1	0.35%	9.64%	8.63%	738	-6.0	617.67	500	USDBB / Ba1	BB
Альфа-15*	09/12/2015	2.39	06/09/08	8.63%	95.8	0.13%	10.42%	9.00%	878	20.4	695.88	250	USDB+ / Ba2	BB-
Альфа-17*	22/02/2017	3.33	08/22/08	8.64%	92.7	0.18%	10.99%	9.32%	873	-1.1	752.05	300	USDBB+ / Ba2	BB-
Банк Москвы-09	28/09/2009	1.44	09/28/08	8.00%	104.0	0.16%	5.21%	7.70%	357	-0.6	174.51	250	USDNA / A3	BBB
Банк Москвы-10	26/11/2010	2.40	05/26/08	7.38%	103.2	-0.01%	6.03%	7.14%	439	24.7	256.30	300	USDNA / A3	BBB
Банк Москвы-13	13/05/2013	4.23	05/13/08	7.34%	99.0	0.12%	7.57%	7.41%	507	6.2	227.27	500	USDNA / A3	BBB
Банк Москвы-15*	25/11/2015	2.39	05/25/08	7.50%	98.0	-0.64%	8.36%	7.65%	672	52.5	489.22	300	USDNA / Baa1	BBB-
Банк Москвы-17*	10/05/2017	3.53	05/10/08	6.81%	92.8	-0.06%	8.94%	7.34%	668	6.0	547.41	400	USDNA / Baa1	BBB-
Банк Союз	16/02/2010	1.74	08/16/08	9.38%	95.9	-1.09%	11.86%	9.78%	1022	80.8	839.53	125	USD B / B1	NA
БИН Банк-09	18/05/2009	1.06	05/18/08	9.50%	100.4	-0.03%	9.05%	9.46%	741	16.0	558.82	100	USDB- / NA	B-/F+
ВТБ-08	11/12/2008	0.68	06/11/08	6.88%	101.2	0.03%	5.01%	6.79%	337	5.5	154.61	550	USDBB+/ A2	BBB+
ВТБ-11	12/10/2011	3.07	04/12/08	7.50%	102.9	0.14%	6.58%	7.29%	476	2.1	311.24	450	USDBB+/ A2	BBB+
ВТБ-12	31/10/2012	3.91	04/30/08	6.61%	97.6	0.03%	7.23%	6.77%	497	3.1	376.41	1,200	USDBB+/ A2	BBB+
ВТБ-15*	04/02/2015	1.78	08/04/08	6.32%	101.2	0.31%	5.59%	6.24%	395	-4.8	212.83	750	USDBB / A2	BBB
ВТБ-16	15/02/2016	6.77	02/15/09	4.25%	91.9	0.72%	5.54%	4.62%	--	--	--	500	EURBB+/ A2	BBB+
ВТБ-35	30/06/2035	12.70	06/30/08	6.25%	92.7	-0.02%	6.85%	6.75%	253	1.4	95.28	1,000	USDBB+/ A2	BBB+
ГПБ-08	30/10/2008	0.57	04/30/08	7.25%	101.4	0.38%	4.72%	7.15%	308	-56.9	125.53	1,050	USDBB- / A3	NA
ГПБ-11	15/06/2011	2.83	06/15/08	7.97%	102.8	0.13%	6.98%	7.75%	516	2.1	351.25	300	USDBB+ / Baa1	NA
ГПБ-15	23/09/2015	5.98	09/23/08	6.50%	94.7	0.08%	7.44%	6.86%	464	1.2	213.82	1,000	USDBB- / A3	NA
Зенит-09	07/10/2009	1.39	04/07/08	8.75%	99.3	-0.06%	9.24%	8.81%	759	18.8	577.14	200	USDBB / Ba3	B
Кредит Европа-10	13/04/2010	1.86	04/13/08	7.50%	100.4	-0.08%	7.27%	7.47%	563	18.0	380.23	250	USDNA / Ba1e	NA
ЛОКО-10	01/03/2010	1.77	09/01/08	10.00%	93.0	0.23%	14.28%	10.75%	1264	3.2	1081.55	100	USDNA / B2	B



# Альфа-Банк Долговой рынок: обзор за неделю

МБРР-09	29/06/2009	1.18	06/29/08	8.80%	99.8	-0.09%	8.92%	8.81%	728	21.8	545.27	100	USDNA	/	B1	/	B+
МБРР-16*	10/03/2016	5.77	09/10/08	8.88%	95.0	0.00%	9.79%	9.34%	699	2.5	449.38	60	USDNA	/	B2	/	NA
МДМ-10	25/01/2010	1.71	07/25/08	7.77%	98.6	0.30%	8.62%	7.88%	698	-3.4	515.41	425	USDBB	/	Ba1	/	BB
МДМ-11*	21/07/2011	2.86	07/21/08	9.75%	100.8	0.02%	9.45%	9.67%	763	6.3	598.22	200	USDB+	/	Ba2	/	BB-
МежпромБ-10	12/02/2010	1.73	08/12/08	9.50%	97.6	0.16%	10.95%	9.73%	931	5.5	748.17	150	USDBB-	/	B1	/	B
МежпромБ-10-2	06/07/2010	2.01	07/06/08	9.00%	93.4	0.29%	12.47%	9.64%	--	--	--	200	EURBB-	/	B1	/	B
MNB-08-2	30/06/2008	0.25	06/30/08	4.38%	100.0	0.06%	4.49%	4.38%	285	-9.3	102.37	150	USDNA	/	Baa2	/	BBB
MNB-09	06/10/2009	1.44	04/06/08	5.45%	96.6	-0.32%	7.83%	5.64%	619	38.4	436.70	500	USDNA	/	Baa2	/	BBB
НОМОС-09	12/05/2009	1.05	05/12/08	8.25%	99.1	0.17%	9.12%	8.33%	747	-1.2	565.11	150	USDNA	/	Ba3	/	B+
НОМОС-10	02/02/2010	1.72	08/02/08	8.19%	97.2	-0.07%	9.86%	8.42%	822	19.2	639.45	200	USDNA	/	Ba3	/	B+
НОМОС-16	20/10/2016	2.89	04/20/08	9.75%	89.2	0.24%	13.73%	10.93%	1191	0.5	1026.16	125	USDNA	/	B1	/	B+
Петрокоммерц-09	27/03/2009	0.97	09/27/08	8.00%	99.0	0.27%	9.07%	8.08%	742	-13.5	560.07	225	USDB+	/	Ba3	/	NA
Петрокоммерц-09-2	17/12/2009	1.59	06/17/08	8.75%	98.9	0.06%	9.43%	8.85%	779	10.6	596.86	425	USDB+	/	Ba3	/	NA
ПромсвязьБ-10	04/10/2010	2.20	04/04/08	8.75%	96.8	1.25%	10.21%	9.04%	856	-41.6	674.13	200	USDB+	/	Ba3	/	B+
ПромсвязьБ-11	20/10/2011	2.99	04/20/08	8.75%	93.4	0.76%	11.06%	9.37%	924	-17.4	759.05	225	USDB+	/	Ba3	/	B+
ПромсвязьБ-18*	31/01/2018	5.81	07/31/08	12.50%	100.1	0.00%	12.47%	12.48%	967	2.4	716.82	100	USDB-	/	NA	/	B-
ПСБ-08	29/07/2008	0.33	07/29/08	6.88%	100.5	-0.05%	5.10%	6.84%	346	14.4	163.86	300	USDNA	/	A2	/	BBB+
ПСБ-15*	29/09/2015	2.28	09/29/08	6.20%	96.1	-0.12%	7.97%	6.45%	633	20.2	450.26	400	USDNA	/	A3	/	BBB
РБР-08	11/08/2008	0.36	08/11/08	6.50%	100.4	-0.24%	5.25%	6.47%	360	68.8	178.05	170	USDBB+	/	Baa2	/	NA
РенКап-08	31/10/2008	0.56	04/30/08	8.00%	101.2	0.18%	5.91%	7.91%	426	-22.0	244.03	13	USDBB-	/	NA	/	BB-
РенКап-10	27/06/2010	2.01	06/27/08	9.50%	93.1	0.25%	13.13%	10.20%	1149	3.3	966.65	300	USDB-	/	B1e	/	B-
Росбанк-09	24/09/2009	0.78	06/24/08	9.75%	102.7	0.15%	5.61%	9.49%	397	-14.9	214.64	126	USDNA	/	3a2 /*+	/	BB
РСХБ-10	29/11/2010	2.43	05/29/08	6.88%	102.6	0.14%	5.79%	6.70%	397	0.8	232.21	350	USDNA	/	A3	/	BBB+
РСХБ-13	16/05/2013	4.28	05/16/08	7.18%	102.3	-0.05%	6.64%	7.01%	414	10.1	133.88	350	USDNA	/	A3	/	BBB+
РСХБ-17	15/05/2017	6.82	05/15/08	6.30%	93.3	0.67%	7.32%	6.75%	452	-7.3	201.83	700	USDNA	/	A3e	/	BBB+
Русский Стандарт-08	21/04/2008	0.06	04/21/08	8.13%	100.0	-0.00%	7.49%	8.13%	585	-22.0	402.83	1,250	USDBB-	/	Ba2	/	NA
Русский Стандарт-09	16/09/2009	1.39	09/16/08	6.83%	94.2	-0.79%	11.28%	7.24%	--	--	--	300	USDBB-	/	Ba2	/	NA
Русский Стандарт-10	07/10/2010	2.24	04/07/08	7.50%	91.5	-0.62%	11.47%	8.19%	983	44.4	800.46	400	EURBB-	/	Ba2	/	NA
Русский Стандарт-10-2	29/06/2010	2.04	06/29/08	8.49%	94.3	-0.06%	11.40%	8.99%	975	18.6	793.14	500	USDBB-	/	Ba2	/	BB-
Русский Стандарт-11	05/05/2011	2.67	05/05/08	8.63%	92.3	0.03%	11.64%	9.34%	982	7.3	817.08	400	USDBB-	/	Ba2	/	NA
Русский Стандарт-15*	16/12/2015	1.71	06/16/08	8.88%	89.2	-0.06%	15.81%	9.94%	1416	23.0	1234.11	350	USD B	/	Ba3	/	NA
Русский Стандарт-16*	01/12/2016	3.03	06/01/08	9.75%	89.5	0.28%	13.48%	10.90%	1166	-0.8	1001.22	200	USD B	/	Ba3	/	NA
Сбербанк-11	14/11/2011	3.24	05/14/08	5.93%	100.9	0.28%	5.64%	5.88%	382	38.6	217.86	200	USDNA	/	A2	/	BBB+
Сбербанк-13	15/05/2013	4.34	05/15/08	6.48%	101.4	0.04%	6.15%	6.39%	365	8.1	85.03	750	USDNA	/	A2	/	BBB+
Сбербанк-15*	11/02/2015	1.77	08/11/08	6.23%	100.5	0.08%	5.95%	6.20%	431	8.8	248.76	500	USDNA	/	A2	/	BBB
УРСА-08	19/05/2008	0.13	05/19/08	9.75%	100.7	-0.05%	4.35%	9.68%	270	-18.8	88.04	1,000	USDNA	/	NA	/	NA
УРСА-09	12/05/2009	1.05	05/12/08	9.00%	99.1	-0.20%	9.82%	9.08%	818	34.0	635.18	63	USDNA	/	Ba3	/	B
УРСА-11*	30/12/2011	3.03	06/30/08	12.00%	96.8	0.01%	13.08%	12.39%	1126	7.2	961.61	351	USDNA	/	B1	/	NA
УРСА-11-2	16/11/2011	3.17	11/16/08	8.30%	91.6	2.66%	11.21%	9.06%	--	--	--	130	USDNA	/	Ba3	/	B
Славинвестбанк	21/12/2009	1.58	06/21/08	9.88%	92.6	0.26%	14.87%	10.66%	1323	1.3	1140.40	300	EUR/NA	/	B1	/	B- /*+
Татфондбанк-10	26/04/2010	1.84	04/26/08	9.75%	96.7	-0.16%	11.59%	10.09%	995	24.3	812.86	100	USDNA	/	B2	/	NA
ТранскапиталБ-10	10/05/2010	1.88	05/10/08	9.13%	89.8	-1.60%	14.94%	10.16%	1330	106.0	1147.82	200	USDNA	/	B1	/	NA
ТранскапиталБ-17	18/07/2017	5.65	07/18/08	10.51%	81.8	0.01%	14.08%	12.86%	1128	2.6	878.08	175	USDNA	/	B2	/	NA
ТранскредитБ-10	16/05/2010	1.96	05/16/08	7.00%	97.9	0.20%	8.08%	7.15%	643	4.6	460.97	100	USDBB	/	Ba1	/	NA
Траст-10	29/05/2010	1.94	05/29/08	9.38%	92.8	0.00%	13.27%	10.10%	1163	16.6	980.85	400	USDNA	/	B1	/	B-
Урса-10	21/05/2010	1.93	05/21/08	7.00%	90.8	0.15%	12.11%	7.71%	--	--	--	200	USDNA	/	Ba3	/	NA
Финансбанк-08	12/12/2008	0.68	06/12/08	7.90%	101.2	-0.00%	6.11%	7.81%	447	9.9	264.95	400	EURNA	/	Ba1	/	NA
ХКФ-08-2	30/06/2008	0.25	06/30/08	8.63%	99.7	0.09%	9.46%	8.65%	782	-16.7	599.33	250	USDB+	/	Ba3	/	NA
ХКФ-10	11/04/2010	1.81	04/11/08	9.50%	96.2	-0.53%	11.68%	9.88%	1004	45.0	821.28	275	USDB+	/	Ba3	/	NA
<b>Нефтегазовые</b>																	
Газпром-08	30/10/2008	0.57	04/30/08	7.25%	101.4	0.38%	4.72%	7.15%	308	-56.9	125.53	1,050	USDBB-	/	A3	/	NA
Газпром-09	21/10/2009	1.42	04/21/08	10.50%	109.1	0.15%	4.39%	9.63%	275	-2.2	92.68	700	USDBB	/	A3	/	BBB-
Газпром-10	27/09/2010	2.28	09/27/08	7.80%	102.9	-0.50%	6.47%	7.58%	--	--	--	1,000	EURBB	/	A3	/	BBB-
Газпром-12	09/12/2012	4.25	12/09/08	4.56%	90.6	1.21%	6.96%	5.03%	--	--	--	1,000	EURBB	/	A3	/	BBB-
Газпром-13-1	01/03/2013	4.06	09/01/08	9.63%	112.8	-0.46%	6.54%	8.54%	429	14.3	307.89	1,750	USDBB	/	A3	/	BBB-
Газпром-13-2	22/07/2013	2.32	07/22/08	4.51%	99.6	0.31%	4.68%	4.53%	304	0.2	121.65	764	USDNA	/	NA	/	NA
Газпром-13-3	22/07/2013	1.86	07/22/08	5.63%	100.1	0.20%	5.56%	5.62%	392	2.7	209.39	457	USDBB	/	A3	/	BBB-
Газпром-14	25/02/2014	5.18	02/25/09	5.03%	88.8	-0.61%	7.44%	5.66%	--	--	--	780	EURBB	/	A3	/	BBB-
Газпром-14-2	31/10/2014	5.53	10/31/08	5.36%	89.0	0.71%	7.54%	6.03%	--	--	--	700	EURBB	/	A3	/	BBB-
Газпром-15-1	01/06/2015	5.68	06/01/08	5.88%	90.3	-0.89%	7.68%	6.51%	--	--	--	1,000	EURBB	/	A3	/	BBB-
Газпром-16	22/11/2016	6.64	05/22/08	6.21%	93.2	0.02%	6.55%	6.66%	375	-2.5	125.32	1,350	USDBB	/	A3	/	BBB-
Газпром-17	22/03/2017	7.22	03/22/09	5.14%	82.9	-1.16%	7.86%	6.20%	--	--	--	500	EURBB	/	A3	/	BBB-
Газпром-17-2	02/11/2017	7.33	11/02/08	5.44%	83.4	-0.69%	7.97%	6.52%	--	--	--	500	EURBB	/	A3	/	BBB-
Газпром-18	13/02/2018	7.34	02/13/09	6.61%	89.5	-1.61%	8.19%	7.38%	--	--	--	1,200	EURBB	/	A3	/	BBB-
Газпром-20	01/02/2020	3.72	08/01/08	7.20%	102.3	0.16%	6.55%	7.04%	429	-1.3	308.74	1,070	USDBB+	/	NA	/	BBB
Газпром-22	07/03/2022	9.04	09/07/08	6.51%	89.8	-0.35%	7.72%	7.25%	428	15.6	182.50	1,300	USDBB	/	A3	/	BBB-
Газпром-34	28/04/2034	11.27	04/28/08	8.63%	114.6	-0.05%	7.36%	7.53%	392	12.0	146.65	1,200	USDBB	/	A3	/	BBB-
Газпром-37	16/08/2037	11.76	08/16/08	7.29%	92.0	-0.60%	8.00%	7.93%	456	16.7	210.81	1,250	USDBB	/	A3	/	BBB-
Газпромнефть-09	15/01/2009	0.76	07/15/08	10.75%	104.6	-0.01%	4.70%	10.28%	306	3.1	123.36	500	USDBB-	/	Ba1	/	NA
Лукойл-17	07/06/2017	6.86	06/07/08	6.36%	93.3	0.69%	7.37%	6.81%	457	-7.6	206.70	500	USDBB-	/	3)Baa2	/	BBB-
Лукойл-22	07/06/2022	8.85	06/07/08	6.66%	88.4	0.41%	8.04%	7.53%	460	6.9	214.27	500	USDBB-	/	3)Baa2	/	BBB-
ТНК-ВР-11	18/07/2011	2.96	07/18/08	6.88%	98.5	-1.36%	7.38%	6.98%	556	54.1	391.41	500	USDBB+	/	Baa2	/	BBB-
ТНК-ВР-12	20/03/2012	3.56	09/20/08	6.13%	94.7	-1.06%	7.69%	6.47%	543	34.9	422.46	500	USDBB+	/	Baa2	/	BBB-



# Альфа-Банк Долговой рынок: обзор за неделю

ТНК-ВР-13	13/03/2013	4.20	09/13/08	7.50%	98.3	-1.03%	7.92%	7.63%	566	58.9	262.29	600	USDNR	/	Baa2	/	BBB-
ТНК-ВР-16	18/07/2016	6.15	07/18/08	7.50%	93.8	-0.96%	8.55%	8.00%	575	18.5	325.49	1,000	USDBB+	/	Baa2	/	BBB-
ТНК-ВР-17	20/03/2017	6.73	09/20/08	6.63%	87.7	-0.67%	8.62%	7.55%	582	13.0	331.61	800	USDBB+	/	Baa2	/	BBB-
ТНК-ВР-18	13/03/2018	6.96	09/13/08	7.88%	94.5	-0.77%	8.71%	8.33%	591	14.0	340.65	1,100	USDBB+	/	Baa2	/	BBB-
Транснефть-12	27/06/2012	3.74	06/27/08	5.38%	96.5	-4.26%	6.34%	5.58%	--	--	--	700	EURBB+	/	A2	/	NA
Транснефть-12-2	27/06/2012	3.74	06/27/08	6.10%	100.3	0.30%	6.03%	6.09%	377	-4.6	256.61	500	USDBB+	/	A2	/	NA
Транснефть-14	05/03/2014	5.07	09/05/08	5.67%	94.1	0.40%	6.89%	6.02%	439	1.1	158.90	1,300	USDBB+	/	A2	/	NA
<b>Металлургические</b>																	
Евраз-09	03/08/2009	1.27	08/03/08	10.88%	106.7	0.06%	5.60%	10.19%	396	2.7	213.39	300	USDBB-	/	3a2/*-	/	BB
Евраз-15	10/11/2015	5.60	05/10/08	8.25%	98.5	-0.00%	8.52%	8.38%	572	2.5	322.36	750	USDBB-	/	3a3/*-	/	BB
Кузбассразрезуголь-10	12/07/2010	2.07	07/12/08	9.00%	99.2	0.26%	9.36%	9.07%	772	1.3	589.81	200	USDNA	/	B3	/	NA
Распадская-12	22/05/2012	3.53	05/22/08	7.50%	97.5	-0.05%	8.22%	7.69%	596	5.4	475.61	300	USDB+e	/	Ba3	/	B+
Северсталь-09	24/02/2009	0.88	08/24/08	8.63%	102.8	0.04%	5.39%	8.39%	374	3.0	192.03	325	USDBB	/	Ba2	/	NA
Северсталь-14	19/04/2014	4.64	04/19/08	9.25%	107.0	0.29%	7.77%	8.64%	527	2.4	246.95	375	USDBB	/	Ba2	/	BB-
ТМК-09	29/09/2009	1.43	09/29/08	8.50%	102.3	0.06%	6.86%	8.31%	522	8.0	339.30	300	USDBB-	/	B1/*-	/	NA
ММК-08	21/10/2008	0.54	04/21/08	8.00%	101.5	0.13%	5.15%	7.88%	350	-17.9	168.15	300	USDBB	/	Ba2	/	BB
Норникель-09	30/09/2009	1.45	09/30/08	7.13%	102.3	-0.10%	5.49%	6.96%	385	19.8	202.93	500	USDBB-	/	Baa2	/	BBB-
<b>Телекоммуникационные</b>																	
МТС-10	14/10/2010	2.26	04/14/08	8.38%	104.1	-0.06%	6.60%	8.05%	496	15.3	313.79	400	USDBB-	/	Ba2	/	NA
МТС-12	28/01/2012	3.33	07/28/08	8.00%	102.4	0.05%	7.27%	7.81%	501	1.8	380.38	400	USDBB-	/	Ba2	/	NA
Вымпелком-09	16/06/2009	1.14	06/16/08	10.00%	105.2	0.04%	5.49%	9.51%	385	5.0	202.82	217	USDBB+	/	Ba2	/	NA
Вымпелком-10	11/02/2010	1.75	08/11/08	8.00%	103.0	0.02%	6.26%	7.77%	462	11.3	279.38	300	USDBB+	/	Ba2	/	NA
Вымпелком-11	22/10/2011	3.05	04/22/08	8.38%	104.1	0.32%	7.04%	8.04%	522	-3.8	357.05	300	USDBB+	/	Ba2	/	NA
Вымпелком-16	23/05/2016	5.91	05/23/08	8.25%	99.1	0.32%	8.40%	8.33%	560	-3.1	310.40	600	USDBB+	/	Ba2	/	NA
Мегафон	10/12/2009	1.58	06/10/08	8.00%	103.4	0.05%	5.87%	7.74%	423	8.8	240.70	375	USDBB+	/	Ba2	/	BB+
<b>Прочие</b>																	
Автоваз	20/04/2008	0.05	04/20/08	8.50%	100.2	0.00%	3.44%	8.48%	179	-114.2	-2.95	250	USDNA	/	NA	/	NA
АФК-Система-08	14/04/2008	0.04	04/14/08	10.25%	100.3	-0.12%	2.89%	10.22%	125	3.2	-57.56	350	USDB+	/	NA	/	BB-
АФК-Система-11	28/01/2011	2.53	07/28/08	8.88%	103.5	0.07%	7.46%	8.57%	564	3.4	399.16	350	USDB+	/	Ba3	/	BB-
АПРОСА, 2008	06/05/2008	0.10	05/06/08	8.13%	100.2	-0.00%	5.23%	8.10%	359	-36.6	176.57	500	USDBB	/	Ba2	/	NA
АПРОСА, 2014	17/11/2014	5.06	05/17/08	8.88%	108.0	0.49%	7.32%	8.21%	482	-0.9	201.93	500	USDBB	/	Ba2	/	NA
Еврохим	21/03/2012	3.47	09/21/08	7.88%	97.8	-0.01%	8.54%	8.05%	628	4.0	507.50	300	USDBB-	/	NA	/	BB-
Иркут	10/04/2009	0.97	04/10/08	8.25%	100.6	0.18%	7.63%	8.20%	599	-4.8	416.86	125	USDNA	/	NA	/	NA
КЗОС-11	30/10/2011	3.02	04/30/08	9.25%	100.2	0.24%	9.16%	9.23%	734	-0.9	569.93	200	USDB-	/	NA	/	B
КНХ-15	22/12/2015	5.66	06/22/08	8.50%	97.9	-0.21%	8.87%	8.68%	607	6.2	357.30	200	USDNA	/	B1	/	B+
НМТП-12	17/05/2012	3.55	05/17/08	7.00%	97.2	0.32%	7.81%	7.20%	555	-5.2	434.11	300	USDBB+	/	Ba1	/	NA
Рольф-10	28/06/2010	2.05	06/28/08	8.25%	98.2	0.19%	9.16%	8.40%	752	4.9	569.37	250	USDBB-	/	Ba3	/	NA
СИНЕК-15	03/08/2015	5.67	08/03/08	7.70%	99.5	-0.35%	7.79%	7.74%	499	8.7	249.14	250	USDNA	/	Ba1	/	BB+
СУЭК-08	24/10/2008	0.54	04/24/08	8.63%	101.3	0.00%	6.18%	8.51%	454	7.3	271.77	72	USDNA	/	NA	/	NA
Вимм-Билль-Данн-08	21/05/2008	0.14	05/21/08	8.50%	100.3	0.00%	6.36%	8.48%	472	-18.5	289.22	150	USDBB-	/	Ba3	/	NA

Источник: Reuters, Bloomberg, расчеты Альфа-Банка

## Илл. 15. Мировые валютные облигации

	Дата погашения	Дюрация, лет	Цена	Изм. за неделю	Дох-ть к погашению	Текущая дох-ть	Ставка купона	Рейтинг по S&P
U.S. Treasury 2y	31-Mar-2010	2.0	100.2	0.15%	1.65%	1.75%	1.75	
U.S. Treasury 10y	15-Feb-2018	8.4	100.4	0.89%	3.44%	3.51%	3.5	
U.S. Treasury 30y	15-Feb-2038	16.9	100.9	0.78%	4.32%	4.42%	4.375	
Brazil-10	15-Apr-2010	1.8	116.9	-0.04%	3.47%	14.02%	12	BB+
Brazil-30	06-Mar-2030	10.6	165.2	-0.23%	6.60%	20.24%	12.25	BB+
Brazil-40	17-Aug-2040	5.5	133.9	0.01%	8.05%	14.73%	11	BB+
Colombia-10	09-Jul-2010	2.0	115.0	0.33%	3.59%	12.08%	10.5	BBB-
Colombia-33	28-Jan-2033	11.3	143.5	0.37%	6.73%	14.89%	10.375	BBB-
Mexico-10	01-Feb-2010	1.7	111.8	-0.14%	3.26%	11.04%	9.875	BBB+
Mexico-26	15-May-2026	9.8	167.1	0.43%	5.58%	19.21%	11.5	BBB+
Philippines-10	16-Mar-2010	1.8	110.9	-0.22%	4.09%	10.95%	9.875	BB-
Philippines-25	16-Mar-2025	9.4	139.9	-0.00%	6.68%	14.86%	10.625	BB-
Russia-10	31-Mar-2010	1.2	105.8	0.85%	3.47%	7.80%	8.25	BBB+
Russia-30	31-Mar-2030	7.0	115.2	0.01%	5.30%	6.51%	7.5	BBB+
Turkey-13	14-Jan-2013	3.9	122.1	-0.24%	5.69%	13.43%	11	BB-
Turkey-30	15-Jan-2030	10.1	148.9	-1.04%	7.34%	17.69%	11.875	BB-
Turkey-34	14-Feb-2034	11.4	104.0	-1.19%	7.66%	8.32%	8	BB-
Ukraine-13	11-Jun-2013	4.3	106.6	0.04%	6.17%	8.15%	7.65	BB-
IBM Corporation	15-Jun-2013	4.4	114.3	-1.96%	4.40%	8.57%	7.5	A+
IBM Corporation	01-Nov-2019	7.9	129.5	4.30%	4.99%	10.85%	8.375	A+
Ford Motor Corp	01-Oct-2008	0.5	99.8	0.18%	7.67%	7.24%	7.25	CCC+
Ford Motor Corp	16-Jul-2031	8.8	67.0	3.08%	11.61%	4.99%	7.45	CCC+
General Motors	03-Jul-2013	4.2	80.7	5.46%	12.50%	5.85%	7.25	B-/*-
General Motors	01-May-2028	8.1	55.9	-12.66%	12.72%	3.77%	6.75	B-/*-

Источник: Bloomberg, расчеты Альфа-Банка

# Информация

## Управление долговых ценных бумаг и деривативов Торговые операции

Саймон Вайн, начальник Управления  
(7 495) 745 7896  
Олег Артеменко, директор по финансированию  
(7 495) 785-7405  
Константин Зайцев, вице-президент по торговым операциям  
(7-495) 785-7408  
Михаил Грачев, вице-президент по торговым операциям  
(7-495) 785-7404  
Игорь Панков, вице-президент по продажам  
(7 495) 786-4892  
Владислав Корзан, вице-президент по продажам  
(7 495) 783-5103  
Татьяна Мерлич, старший менеджер по международным продажам  
(7 495) 786-4897  
Ольга Паркина, менеджер по продажам  
(7 495) 785-74-09  
Екатерина Леонова, старший аналитик  
(7 495) 785-9678  
Павел Симоненко, аналитик  
(7 495) 783-5029  
Александр Кузнецов  
(7 495) 788-0302  
Андрей Михайлов  
(7 495) 788-0326  
Проспект Академика Сахарова, 12  
Москва Россия 107078

## Аналитическая поддержка

## Директор по работе на долговом рынке капитала

## Вице-президент по работе на долговом рынке капитала

## Адрес

© Альфа-Банк, 2008 г. Все права защищены.

*Настоящий отчет и содержащаяся в нем информация являются исключительной собственностью Альфа-Банка. Несанкционированное копирование, воспроизводство и распространение настоящего материала, частично или полностью, в отсутствие разрешения Альфа-Банка в письменной форме строго запрещено.*

Данный материал предназначен для распространения в Российской Федерации ОАО «Альфа-Банк» (далее Альфа-Банк). Он не предназначен для распространения среди частных инвесторов. Приведенная в данном материале информация получена из источников, которые, по мнению Альфа-Банка, являются надежными. Альфа-Банк, его руководящие и прочие сотрудники не делают заявлений и не дают заверений ни в прямой, ни в косвенной форме, относительно своей ответственности за точность, полноту такой информации и отсутствие в данном материале каких-либо важных сведений. Любая информация и любые суждения, приведенные в данном материале, могут быть изменены без предупреждения. Альфа-Банк не дает заверений и не заявляет, что упомянутые в данном материале ценные бумаги и (или) суждения предназначены для всех его получателей. Данный материал и содержащиеся в нем сведения носят исключительно информативный характер и не могут рассматриваться ни как приглашение или побуждение сделать оферту, ни как просьба купить или продать ценные бумаги или другие финансовые инструменты, или осуществить какую-либо иную инвестиционную деятельность. Альфа-Банк и его дочерние компании, руководящие сотрудники и прочие сотрудники всех этих структур, в т.ч. лица, участвующие в подготовке и издании данного материала, могут иметь отношения с маркет-мейкерами, а иногда и выступать в качестве таковых, а также в качестве консультантов, брокеров или представителей коммерческого или инвестиционного банка в отношении ценных бумаг, финансовых инструментов или компаний, упомянутых в данном материале, либо входить в органы управления таких компаний. Ценные бумаги с номиналом в иностранной валюте подвержены колебаниям валютного курса, которые могут привести к снижению их стоимости, цены или дохода от вложений в них. Кроме того, инвесторы, вкладывающие средства в ценные бумаги типа АДР, стоимость которых изменяется в зависимости от курса иностранных валют, берут на себя валютный риск. Вложения в России сопряжены со значительным риском, и поэтому инвесторы, прежде чем вкладывать средства в такие бумаги, должны провести собственное исследование и изучить экономические и финансовые показатели самостоятельно. Инвесторы должны обсудить со своими финансовыми консультантами риски, связанные с таким приобретением. Альфа-Банк и их дочерние компании могут публиковать данный материал в других странах. Поскольку распространение данной публикации на территории других государств может быть ограничено законом, лица, в чьем распоряжении окажется данный материал, должны быть информированы о таких ограничениях и соблюдать их. Любые случаи несоблюдения указанных ограничений могут рассматриваться как нарушение закона о ценных бумагах и других соответствующих законов, действующих в той или иной третьей стране. Примечание, касающееся законодательства США о ценных бумагах: Данная публикация распространяется в США компанией Alfa Capital Markets (USA) Inc. (далее "Alfa Capital"), являющейся дочерним предприятием Альфа-групп, постольку, поскольку это разрешено законодательством США по ценным бумагам и другими соответствующими законами и положениями. В этой связи Alfa Capital несет ответственность за содержание данного исследования. Лица, на территории США, получившие данную публикацию и желающие осуществить сделку с той или иной ценной бумагой или финансовым инструментом, анализируемым в ней, должны делать это только после уведомления об этом представителя Alfa Capital в США. Любые случаи несоблюдения данных ограничений могут рассматриваться как нарушение законодательства США о ценных бумагах.